

Rannsóknir í Staðará árið 1998

Sigurður Már Einarsson

VEIÐIMÁLASTOFNUN
Bókasafn

Borgarnesi, júní 1999 VMST-V/99011X

Efnisyfirlit

	Bls
Inngangur	1
Aðferðir	1
Niðurstöður	1
Þróun í stangaveiði	1
Seiðabúskapur	4
Umræður	6
Ráðgjöf	6
Heimildaskrá	7

Inngangur

Skýrsla þessi er yfirlit rannsókna á fiskstofnum Staðarár í Steingrímsfirði sem fram fór í lok september árið 1998. Markmið rannsókna var að kanna seiðabúskap í ánni m.t.t. tegundasamsetningar, þéttleika og vaxtar og árgangastyrkleika. Auk þess er fjallað um þróun lax – og bleikjuveiði í ánni og veitt ráðgjöf vegna fiskræktar.

Í Staðará eru lax og bleikja ríkjandi fisktegundir. Staðaráin flokkast sem dragá á blágrýtissvæði, en ár á þessu landsvæði eru kaldar, efnasnauðar, oft brattar og standa undir lítilli framleiðslu (Sigurður Guðjónsson 1990). Rannsóknir hafa lítið verið stundaðar í Staðará og ekki samfelld (Sigurður Már Einarsson 1986 og 1990, Þórir Dan Jónsson 1982). Fyrri rannsóknir hafa sýnt að umhverfisskilyrði eru erfið fyrir lax í Staðará. Miklar sveiflur koma fram í þéttleika seiða og styrkleiki árganga er mjög misjafn.

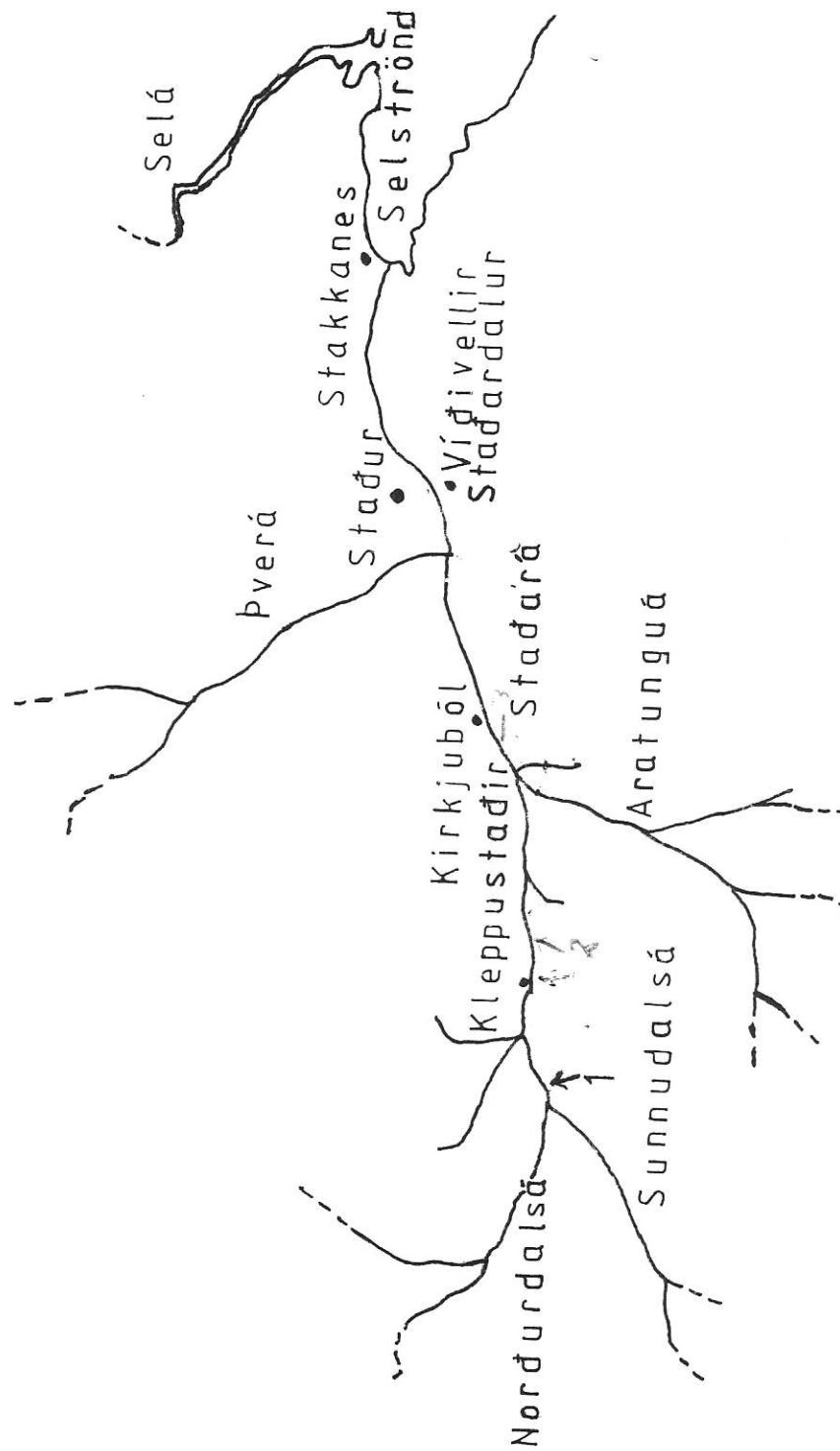
Aðferðir

Framkvæmd rannsókna var með líku sniði og í fyrri athugunum. Í lok september fóru fram athuganir á seiðabúskap árinna og var veitt á þremur stöðum í ánni (1. mynd). Á hverjum veiðistað var farin ein veiðiumferð. Öll seiði sem veiddust voru greind tiltegunda og lengdarmæld með 0,1 sm nákvæmni. Af hluta aflans voru tekin sýni af kvörnum og hreistri til aldursákvæðana. Við úrvinnslu var seiðapéttleikinn umreiknaður á 100 m² botnflöt til samanburðar á milli stöðva og ára. Þannig fæst eins konar vísitölumæling á þéttleika. Meðallengdir seiða voru reiknaðar eftir tegundum og aldri fyrir ána í heild.

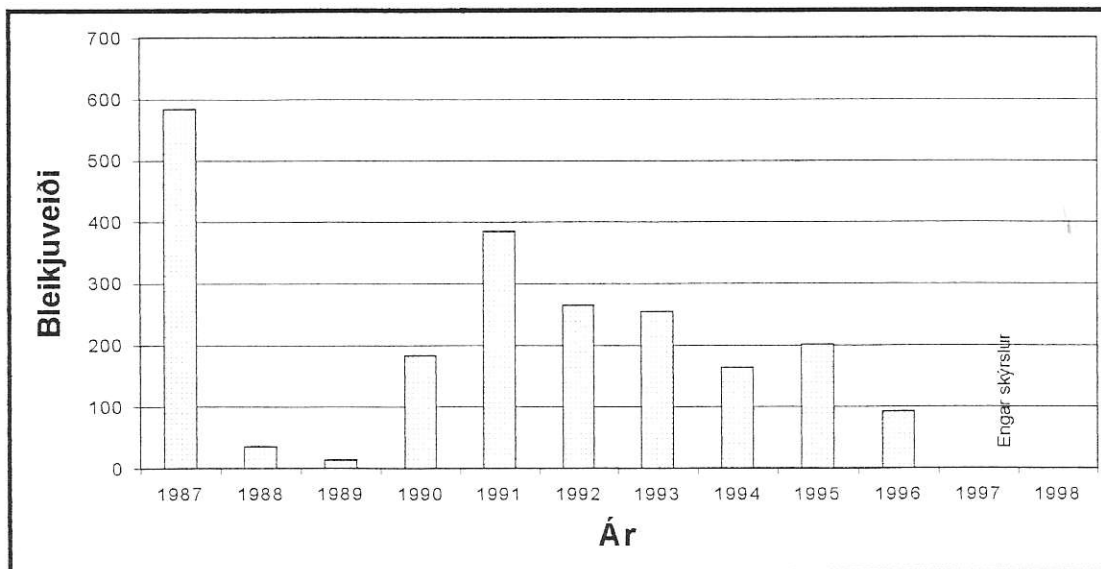
Niðurstöður

Þróun í stangaveiði

Bleikja er ríkjandi fisktegund í Staðará. Árin 1987 – 1996 veiddust að meðaltali 218 bleikju á stöng (2. mynd). Miklar sveiflur eru þó í veiði á bleikju. Minnsti skráði afli eru 13 bleikjur, en á þessu tímabili fór aflinn upp í 584 fiska (Guðni Guðbergsson 1999). Engar veiðiskýrslur bárust úr Staðará árin 1997 og 1998.

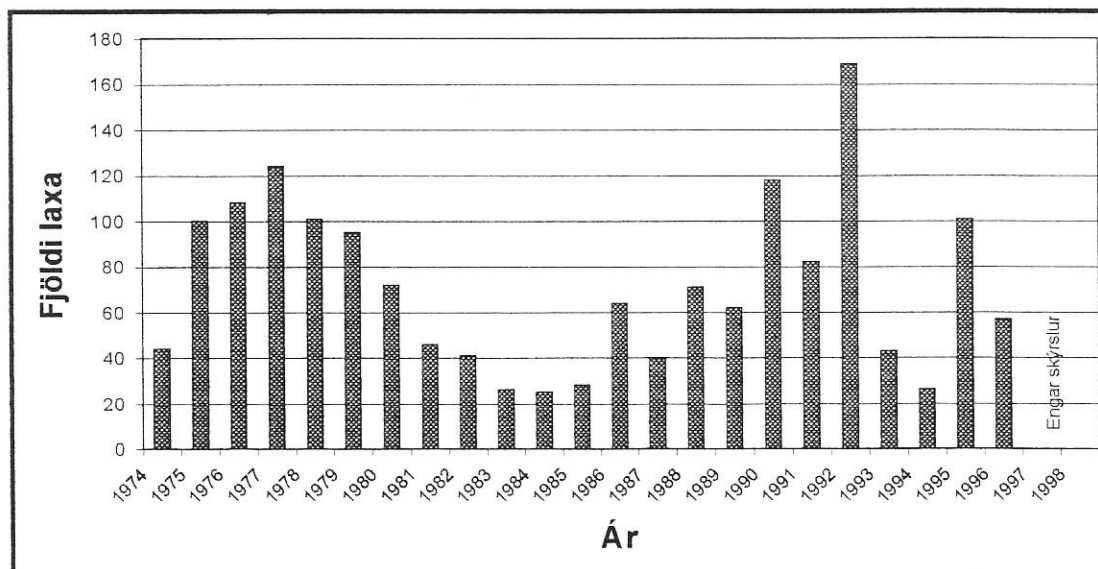


1. mynd. Kort af vatnasvæði Staðarár í Steingrímsfirði.



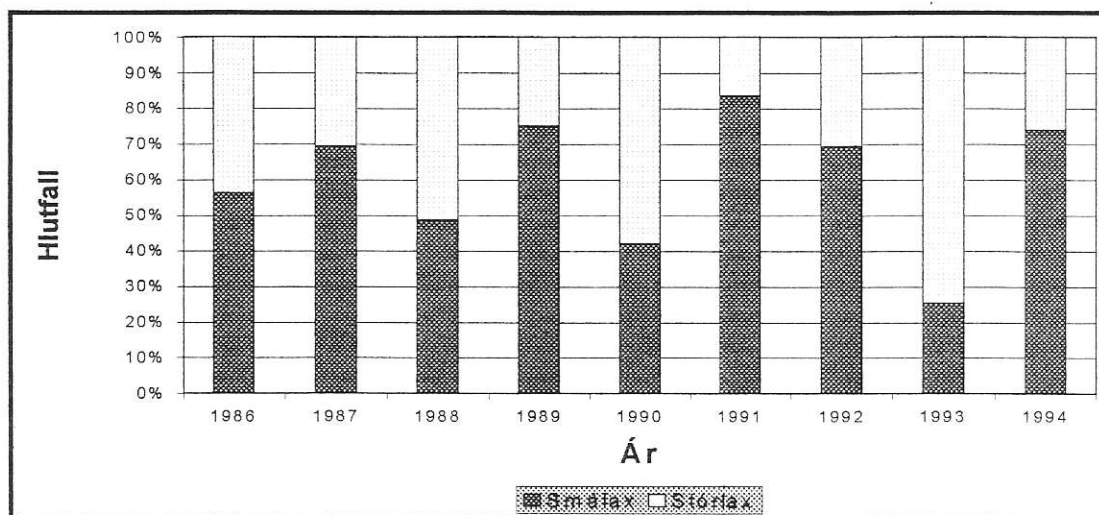
2. mynd. Stangveiði á bleikju í Staðará árin 1987 – 1998. Engar skýrslur bárust árin 1997 og 1998.

Laxveiði á stöng í Staðará tekur einnig miklum sveiflum. Árin 1974 – 1998 var meðalveiði 71 lax en á þessu tímabili fór veiðin allt niður í 25 fiskar árið 1984, en mesta skráða veiða er 169 fiskar árið 1992 (3. mynd).



3. mynd. Laxveiði á stöng í Staðará í Steingrímsfirði, árin 1974 – 1998. Engar skýrslur bárust um veiðar árin 1997 – 1998.

Laxagangan hverju sinni skiptist í lax sem dvalið hefur eitt ár í sjó (smálax) og tveggja ára lax (stórlax). Í Staðará var þetta hlutfall athugað fyrir árganga sjógönguseiða sem gengu til sjávar árin 1986 – 1994. Á þessu tímabili hefur smálaxinn að meðaltali 60,5% hlutdeild en stórlaxinn 39,5%. Þetta hlutfall er þó mjög breytilegt á þessu tímabili og fer hlutdeild smálax allt niður í 25,4% af veiði í einstökum árgangi og allt upp í 83,6% (4. mynd).



4. mynd. Skipting laxveiðinnar eftir sjávaraldri í Staðará fyrir árganga sjógönguseiða árin 1986 – 1994.

Seiðabúskapur

Bleikjuseiði höfðu yfirhöndina á veiðistöðum og veiddust að jafnað 2,7 seiði á 100 m² (tafla 1) en laxaseiðin voru að meðaltali 2,4 á 100 m². Engin vorgömul (0+) laxaseiði úr náttúrulegu klaki fundust í Staðará, en hins vegar varð vart við sleppiseiði (0+) á einni stöð frá árinu 1998.

Tafla 1. Vísitala seiðabéttleika (fjöldi í einni umferð á 100 m²) í Staðará 29. september 1998, eftir aldri og veiðistöðum (* = sleppiseiði).

Veiðistaður	Svæði m ²	Lax						Bleikja alls
		0+	1+	2+	3+	4+	Alls	
1. Sunndalsá	125						0,0	2,4
2. Kleppustaðir	204			1,0		1,0	2,0	
3. Hólar	385	0,5*	1,6		0,3	1,0	3,4	3,4
Meðaltal		0,3*	0,8	0,3	0,2	0,8	2,4	2,7

Eldri seiði voru mjög fá. Allir árgangar fundust þó í ánni en seiðamagn var alls staðar lítið. Engin laxaseiði fundust fremst í ánni, en þéttleiki laxaseiði jókst er neðar dró og var mestur á móts við Hóla.

Tafla 2. Samanburður á vísitölu þéttleika laxaseiða í Staðará, árin 1980, 1982, 1985, 1990 og 1998.

Ár	Stærð svæða m ²	Þéttleiki seiða/100 m ²						Alls
		0+	1+	2+	3+	4+	5+	
1980	882			5,6	5,4	0,1		11,1
1982	1225		2,0	0,6	0,2	1,1	0,4	4,3
1985	4212		0,5			0,3	0,1	0,9
1990	1681	0,8	1,2	1,1	0,2	0,1		3,4
1998	714	0,3	0,8	0,3	0,2	0,8		2,4

Þéttleiki laxaseiða hefur verið athugaður í fimm skipti (tafla 2) í Staðará. Seiðapétteleikinn í ánni var mestur árið 1980 eða að jafnaði 11,1 seiði á 100 m², en minnstur í mælingunni árið 1985. Mælingin árið 1998 er sú næstlakasta á þeim árum sem liggja til grundvallar. Tekið skal fram að samanburður er þó ekki að öllu leyti raunhæfur á milli ára því ekki hefur verið veiddur sami stöðvafjöldi öll árin og líta verður á þessar tölur sem vísbendingu um seiðapétteleika á þessum árum.

Meðallengdir laxaseiða voru reiknaðar fyrir allar stöðvar eftir seiðaaldri (tafla 3) en sýna það gerir að verkum að ekki er unnt að bera saman einstaka veiðistaði í ánni.

Tafla 3. Meðallengdir laxaseiða í Staðará 29. september 1999. Fjöldi sýna (n) og staðalvik (s.dev.) er einnig sýnt.

Aldur	Meðallengd sm	Fjöldi n	Staðalvik s.dev.
0+ ss	8,75	2	1,06
1+	6,55	6	0,59
2+	10,05	2	0,49
3+	9,5	1	
4+	12,83	6	1,07

Umræður

Allar rannsóknir sem fram hafa farið á fiskstofnum Staðarár sýna að áin er frá náttúrunnar hendi fremur slök til fiskframleiðslu. Þar kemur til að áin er á jaðarsvæði útbreiðslusvæðis fyrir lax, áin er köld og fremur efnasnauð sem er dæmigert fyrir ár á Vestfjörðum (Sigurður Guðjónsson 1990). Þessi umhverfiskilyrði koma fram í litlum seiðapétteleika, hægum seiðavexti og algengt er að árgangar misfarist í ánni (Sigurður Már Einarsson 1986 og 1990). Þegar umhverfi er hagstætt geta slíkar ár hins vegar skilað töluverðri framleiðslu, en niðursveiflur í afla verða djúpar þegar harðnar á dalnum. Bleikja er hins vegar fiskur sem hæfari er frá náttúrunnar til að nýta sér slík skilyrði og er því rikjandi í ánni.

Seiðaástand er nú slakt í Staðará. Ekkert klak frá hrygningu 1997 fannst í ánni og eldri árgangar voru mjög rýrir. Hugsanlegt er að hrygningarstofn árinna hafi verið of lítill síðustu ár til að nýta framleiðslugetu búsvæða í ánni. M.a. gekk ádráttur í lok veiðitíma 1998 mjög illa og náðust þá einungis 2 hrygnur og einn hængur í klakveiði. Í árum þegar veiði er mjög lítið eykst veiðiálag á þá fiska sem ganga í ána og getur þá verið hætta á ofveiði í einstökum árum. Stærð hrygningarstofns er þó einungis einn af fjölmörgum þáttum sem áhrif hafa á laxgengd hverju sinni (Þórólfur Antonsson 1996). Árferði hverju sinni hefur mikil áhrif og enn fremur sýna rannsóknir að mismunandi afföll laxa á meðan sjávardvöl stendur er einn helsti orsakavaldur stofnsveifla í laxi (Þórólfur Antonsson 1998).

Ráðgjöf

Hugsanlegt er að hrygningarstofn Staðarár sé nú of lítill til að fullnýta búsvæði árinna. Ef lægð í laxveiðum heldur áfram getur verið skynsamlegt að íhuga styttingu á veiðitímabili t.d. að ekki verði veitt í septembermánuði. Slíkt getur hins vegar verið erfitt í framkvæmd ef veiðileyfi hafa verið seld fyrirfram og veldur einnig tekjutapi í rekstri. Einnig má benda á þá leið að beina því til veiðimanna að sleppa veiddum laxi lifandi í ána á ný (veiða – sleppa). Slíkt fyrirkomulag getur gengið vel, sérstaklega þar sem fluguveiði er stunduð. Einnig er bent á þá leið að loka t.d. efri hluta árinna fyrir veiðum t.d. í septembermánuði en að leyfa veiðar á neðri hlutanum sem er meira bleikjusvæði. Slíkar friðunaraðgerðir eru háðar því að áframhald verði á lægð í laxgengd. Því er sérstaklega beint til Vf. Staðarár að skila veiðiskýrslum til

Veiðimálastofnunar, en skýrsluhald um veiði er lögboðið og er hornsteinn allra rannsókna á fiskstofnum.

Lagt er til að sumaröldum laxaseiðum verði sleppt í ána sumarið 1999. Lítið af seiðum er þó til úr ánni, þar sem lítið af klakfiski náðist haustið 1998. Líkur eru á að fjöldi seiða verði á bilinu 2500 – 3000. Lagt er til að seiðin verði alin fram í ágúst og sleppa þeim er þau ná ca. 7 – 8 sm stærð. Dvalartími lax er það langur í Staðará að áriðandi er að stytta hann sem mest og minnka þannig afföll seiðanna. Sumaröldum seiðum á að dreifa þar sem botn er grýttur (8 – 20 sm) t.d. á svæðið frá Flókatungugili niður undir Hóla. Best er að setja seiðin í fötur og handdreifa seiðunum meðfram árbökkunum. Laxaseiði dreifa sér mjög lítið sjálf á þesu vaxtarstigi og því verður að dreifa þeim vel til að tryggja að þau hafi nægilegt rými í ánni.

Sjógönguseiði af stofni Staðarár eru einnig til í eldi. Ráðlagt er að grafa litla sleppitjörn og hafa seiðin í haldi 3 – 4 vikur fram að sleppingu og fódra seiðin þar til þau eru komin sjógöngubúning og tilbúin til sjógöngu.

Heimildaskrá

Guðni Guðbergsson 1999. Lax – og silungsveiðin 1998. Veiðimálastofnun. Skýrsla. VMST-R/99004. 23 bls.

Sigurður Guðjónsson 1990. Íslensk vötn og vistfræðileg flokkun þeirra. Ráðstefna landverndar. Vatnið og landið 1990. 219 –223.

Sigurður Már Einarsson 1986. Fiskirannsóknir í Staðará í Steingrímsfirði. Framvinduskýrsla. Veiðimálastofnun. Vesturlandsdeild. VMST-V/86006. 12 bls.

Sigurður Már Einarsson 1991. Staðará í Steingrímsfirði. Fiskirannsóknir 1990. Veiðimálastofnun. Vesturlandsdeild. VMST-V/91009X.

Þórir Dan Jónsson 1982. Staðará í Steingrímsfirði. Umsögn vegna framkvæmda Vegagerðarinnar árin 1981-1982. 10 bls.

Þórólfur Antonsson 1996. Stofnsveiflur og veiðispár. Freyr 92. árg. nr. 11. 451-457.

Þórólfur Antonsson 1998. Breytileiki í framleiðslu laxaseiða í tveimur íslenskum ám og endurheimtur þeirra úr hafi. Háskóli Íslands. Raunvísindadeild. M.S. ritgerð. 147 bls.