

LAXÁ Í LEIRÁRSVEIT
Fiskirannsóknir 1993

Sigurður Már Einarsson

Borgarnesi, maí 1993 VMST-V/94007X

VEIÐIMÁLASTOFNUN
Bókasafn

1. INNGANGUR.

Í vatnakerfi Laxár í Leirársveit, fóru fram seiðaathuganir sumarið 1993. Sambærilegar rannsóknir hófust 1992, en áður lágu fyrir rannsóknir frá 1986 og 1987 (Sigurður Már Einarsson 1993). Tilgangur rannsóknanna er að kanna útbreiðslu laxfiska í vatnakerfinu á ári hverju og kanna hvort verulegar sveiflur eigi sér stað í styrkleika árganga. Sérstök áhersla var lögð á að kanna efri hluta vatnakerfisins, þ.e. vötnin í Svínadal, og árnar á efri hluta svæðisins. Rannsóknirnar eru unnar fyrir Veiðifélag Laxár.

Sumarið 1993 hófst talning fiska um Eyrarfoss, með teljara af nýrri gerð og verður gerð grein fyrir niðurstöðum talninganna.

2. FRAMKVÆMD.

Þéttleikamat var framkvæmt með hefðbundnum aðferðum (Sigurður Már Einarsson 1993) með rafveiði í ánum. Í stöðuvötnum var sömu aðferð beitt. Rafveidd voru svæði meðfram landinu, og þéttleiki eftir eina umferð umreiknaður á 100 m² botnflatarmál.

Rafveiðarnar fóru fram 23. ágúst 1993. Alls voru 12 staðir veiddir (1. Mynd). Ennfremur voru lögð seiðanet í Eyrarvatn, bæði 10 mm og 15 mm.

Talning fiska fór fram með nýjum teljara "Árvaki" frá fyrirtækinu Vaka hf. Teljarinn var settur upp fyrir ofan efsta hólfið í fiskveginum í Eyrarfossi, frá 1. júlí - 31. september. Teljarinn vann vel, utan nokkurra daga bilunar, er sólarrafhlaða bilaði.

3. NIÐURSTÖÐUR.

3.1. Búsvæði.

Draghálsá er ágætt búsvæði fyrir laxaseiði, hvað snertir hrygningar- og uppeldisskilyrði. Áin hefur þó fremur fíngerðan botn neðan til en er ofar dregur, eykst halli árinna og botninn verður smám saman grýttari. Áin er fiskgeng að fossi skammt upp fyrir bæinn Dragháls. Ófiskgenga svæðið ofan við fossinn hefur ennfremur góð uppeldisskilyrði fyrir laxaseiði.

Geitabergsvatn (Draghálsvatn) er efsta vatnið í Svínadalnum og er 0,93 km² að flatarmáli. Vatnið er fremur djúpt eða 9,4 m að meðaltali og mesta mælt dýpi er 21 m. Það liggur í 72 m hæð yfir sjávarmáli. Strandsvæðin í Geitabergsvatni eru mjög lítil að flatarmáli. Fjaran er grýtt 1 - 3 m frá landi, en eftir það dýpkar vatnið mjög og er því alls staðar mjög aðdjúpt.

Þverá rennur úr Geitabergsvatni og í Þórustaðavatn. Áin er stutt ca 500 m að lengd og 6 - 8 m að breidd. Áin hefur ágæt hrygningar- og uppeldisskilyrði fyrir lax, en vantar veiðistaði (hylji. Geitabergsá rennur í Þverá, en hún var ekki athuguð að þessu sinni.

Þórustaðavatn (Glammastaðavatn) er stærst vatnanna í Svínadal eða 1,37 km². Vatnið liggur í 71 m hæð yfir sjávarmáli. Það er mun grynnra en Geitabergsvatn eða 6,6 m að meðaltali og hefur dýpst mælst 24 m. Vatnið hefur einkum góð búsvæði að norðanverðu fyrir laxaseiði, en þar er 'starndsvæðið vel grýtt og nær víða 4 - 5 m frá landi. Í Vatnið fellur Kúvallará að sunnanverðu. Áin er stutt fiskgeng, en hefur þokkaleg hrygningar - og uppeldisskilyrði fyrir lax á fiskgenga hlutanum.

Selós rennur úr Þórustaðavatni í Eyrarvatn. Selósinn er mjög stuttur og er lítill hæðarmunur á Þórustaðavatni og Eyrarvatni. Áin hefur því fíngerðan botn, mest mól, en lítið af stærra grjóti. Hrygningarskilyrði eru ágæt, en uppeldisskilyrði fremur rýr.

Landsá rennur norðanvert í miðjan Selósinn. Áin er að meðaltali um 3m að breidd, en breiðir á stöku stað úr sér. Fiskgengi hlutinn hefur allur góð uppeldisskilyrði fyrir laxaseiði, enda áin víðast hvar vel grýtt og verður grýttari er ofar dregur.

Eyrarvatn er minnst vatnanna eða 0,82 km² og jafnframt grynnst og mælist að meðaltali 3,4 m að meðaltali. Mesta mælt dýpi er 12,5m. Vatnið hefur einkum góð búsvæði að norðanverðu frá Laxárósnum að miðlínu vatnsins en þar eru miklar grygningar með, grýttum botni. Að sunnanverðu eru skilyrðin slakari.

Grjótá fellur í Laxá að norðanverðu ca 1 km neðan Eyrarvatns. Halli farvegsins er mjög mikill og áin er stórgrýtt. Ljóst er hins vegar að áin lætur illa í flóðum og botninn er á mikilli hreyfingu. Áin er ennfremur líklega fremur köld.

Laxá hefur áður verið lýst hvað búsvæði snertir (Sigurður Már Einarsson 1993).

3.2. Seiðaathuganir.

Í Draghálsá fundust bæði laxaseiði (Tafla 1) og urriðaseiði (Tafla 2). Laxinn er yfirgnæfandi að fjölda til og fundust laxaseiði þar af öllum aldurshópum frá 0+ - 3+ (2. Mynd). Áin framleiðir laxaseiði á 3 - 4 árum. Ennfremur nýtir urriðinn ána til hrygningar og uppeldis (Tafla 2). Engin bleikja fannst í ánni. Lax hrygnir því árvisst í ánni og áin er mikilvæg uppeldisá. Lítið mun vera veitt í ánni og sennilega gengur lax seint í hana.

Í Geitabergsvatni fundust í rafveiðum bæði laxaseiði og urriðaseiði að norðanverðu. Magnið var þó fremur lítið (Tafla 1). Laxaseiðin sem veiddust voru á öðru og þriðja ári. Vöxtur seiða var svipaður og á öllum efri hluta svæðisins ofan Eyrarvatns. Geitabergsvatn hefur sennilega lökust skilyrðin af vötnunum til laxaseiðauppeldis, þar sem flatarmál strandsvæða er lítið. Laxaseiðin í vatninu koma sennilega frá hrygningu frá neðri hluta Draghálsár og ganga þaðan niður í vatnið, en geta einnig komið frá hrygningu í Þverá.

Í Þverá fundust lax, urriði og bleikja (Tafla 1-3). Laxaseiðin höfðu vinninginn hvað þéttleika snertir, en urriðaseiði, nær eingöngu á fyrsta ári voru einnig fjölmenn. Bleikjuseiði voru í fremur litlu magni. Áin nýtist til hrygningar- og uppeldis allra þessara tegunda. Þveráin er því mikilvægt hrygningar- og uppeldissvæði. Lax getur hrygnt þar og seiðin síðan bæði alist upp í ánni og gengið upp í Geitabergsvatn og niður í Þórustaðavatn. Urriðinn virðist einkum nýta ána til hrygningar en ganga síðan upp eða niður í vötnin strax á fyrsta ári. Vöxtur laxaseiða (Tafla 4) var svipaður og annars staðar á efri hluta vatna-kerfisins.

Í Þórustaðavatni fundust laxaseiði frá 0+ - 2+ (Tafla 1). Einnig varð vart við urriðaseiði (Tafla 2), en engin bleikjuseiði veiddust. Uppeldisskilyrði virðast betri fyrir laxaseiði, en í Geitabergsvatni vegna stærra flatarmáls grýtttra strandsvæða. Athyglisvert er að sjá 0+ seiðin í vatninu, en lax getur ekki hrygnt í stöðuvötnum og seiðin hljóta því að berast í vatn strax á fyrtsa ári úr hrygningu í ánum.

Í Kúvallará fundust laxaseiði (Tafla 1) á fyrsta og öðru ári, en urriði fannst ekki í ánni. Laxinn virðist því nýta ána árvisst til hrygningar. Vöxtur laxaseiða var áberandi lakari í Kúvallará, en á öðrum veiðistöðum (3. Mynd), enda áin líklega köld. Einnig varð aðeins vart við bleikjuseiði (Tafla 3).

Í Selós fundust laxaseiði og urriðaseiði og hafði laxinn vinn-inginn að fjölda til. Selósinn nýtist þar með á líkan hátt og Þverá og er mikilvægt hrygningarsvæði fyrir bæði urriða og lax.

Í Landsá var veitt um 200 m ofan við ósinn. Laxaseiði voru fjölmenn (Tafla 1), en urriðaseiði voru einnig til staðar. Laxaseiðin voru frá 1+ - 3+ og virðist áin framleiða laxaseiði á 3 - 4 árum. Yngsti aldurshópurinn fannst ekki, enda hrygnir laxinn sennilega mjög neðarlega í ánni, en gengur varla langt fram þar sem áin er mjög lítil. Seiðin geta hins vegar flutt sig fram ána.

Í Eyrarvatni var rafveitt á 3 stöðum og net lögð á 1. stað. Mikið magn laxaseiða fannst að norðanverðu (Tafla 1) en mun minna að sunnanverðu. Laxaseiðin voru af öllum aldurshópum frá 0+ - 2+. Vatnið virðist framleiða laxaseiði á 3 árum. Eyrarvatn er án efa mjög mikilvægt uppeldissvæði fyrir laxaseiði. Lítið varð vart við urriðaseiði í rafveiðunum og engin bleikjuseiði veiddust. Þessar tegundir virðast halda sig utar í vatninu.

Í Grjótá var veitt á 1. stað (Tafla 1). Aðeins eitt seiði veiddist. Laxinn virðist því lítið nýta ána, enda hreyfist botn mjög mikið í ánni.

Í Laxá var veitt neðan Eyrarvatns og skammt neðan Eyrarfoss. Neðan Eyrarvatns voru laxaseiði í miklum meirihluta, en urriðaseiði voru einnig til staðar (Tafla 2). Bleikjuseiði fundust ekki. Laxaseiðin voru að meðaltali hvergi stærri, en neðan Eyrarvatns (Tafla 4), enda er útrennsli Laxár mjög frjósamt vegna lífræns reks úr Eyrarvatni. Laxaseiðin voru af aldurshópum 0+ - 2+.

Í Laxá neðan Eyrarfoss var lax í miklum meirihluta og þéttleikinn svipaður og neðan Eyrarvatns. Klak (0+) var fremur lítið, enda ekki veitt á hrygningarstað, en fjöldi eldri seiða var eðlilegur. Ennfremur veiddist töluvert af urriðaseiðum, en bleikjuseiði fundust ekki.

3.3. Talning á laxi í Eyrarfossi.

Um teljarann gengu 227 laxar í júlí, 107 laxar í ágúst og 129 laxar í september (Myndir 3 - 5). Gera má ráð fyrir að þetta sé lágmarkstala, þar sem teljarinn virkaði ekki í lok ágúst vegna bilunar í rafhlöðu. Í heild gengu því 463 laxar upp á svæðið ofan Eyrarfoss.

Áberandi var að laxinn gekk mest um teljarann á tímabilinu 12 - 8 á kvöldin, en mjög lítið á nóttunni. Sennilega er þetta tengt vatnshita, þ.e. laxinn gengur á þeim tíma dags er áin er hlýjust.

Stærðardreifing laxa sem gekk um teljarann er í góðu samræmi við veiðiskýrslur (7. Mynd).

Í Laxá veiddust 747 laxar alls þar af 80, ofan teljara. Ennfremur veiddust 35 laxar í Eyrarvatni, 2 laxar í Geitabergsvatni og 17 samtals í Selós og Þverá. Laxveiði ofan teljara nam því 134 löxum. Veiðiálag á efra svæði árinna reyndist því 30%.

4. UMRÆÐUR.

Búsvæðin fyrir hrygningu- og uppeldi laxaseiða á vatnasvæði Laxár í Leirársveit virðast vera mjög vel nýtt. Lax virðist þannig nýta

vötnin og árnar á öllu svæðinu eftir því sem búsvæðin gefa tilefni til. Þessar niðurstöður eru í góðu samræmi við fyrri athuganir (Sigurður Már Einarsson 1993). Seiðaástand virðist almennt vel viðunandi og árgangar frá 1991 - 1993, virðast allir til staðar í eðlilegu magni. Undanfarin ár hefur laxveiðin verið í lágmarki (Mynd). Hins vegar ná rannsóknir það skammt aftur í tímann að ekki er vitað hvernig styrkleika þeirra árganga var háttað sem borið hafa veiðina uppi undanfarin ár. Veiðin 1994 verður mest háð 1990 árganginum sem samkvæmt seiðatalningum virðist vera í eðlilegu magni í vatnakerfinu og afföllum í sjó. Laxveiðin 1993 var hins vegar mest háð árganginum frá 1989, sem víða hefur mælst slakur á landinu og gæti átt þátt í þeirri niðursveiflu sem verið hefur í vatnakerfinu.

Niðurstöður talninga í Eyrarfossi komu nokkuð á óvart, þar sem talið var að mun meira magn gengi alla jafna fram í vötnin. Ekki er því að sinni ástæða til að breyta núverandi nýtingarfyrirkomulagi á svæðinu. Í þeirri niðursveiflu sem verið hefur í laxgengd, á svæðið virðist því um 30% af laxinum nást, en þetta nýtingarhlutfall gæti lækkað mikið með aukinni laxgengd.

5. RÁÐGJÖF.

Talning á laxi tókst vel sumarið 1993. Á næstu árum kemur í ljós hversu mikið laxamagn gengur á efra svæði árinna og er þá hægt að taka nýtingarfyrirkomulag til endurskoðunar ef ástæða þykir til.

Athugað verði með gerð veiðistaða í Þverá og Selós. Einkum eru góðir möguleikar á að útbúa veiðistaði í Þverá. Í þessum ám veiðist einkum í miklu vatni, en hugsanlega má auka veiði verulega með gerð góðra veiðistaða.

Í fiskrækt verði gert átak með sleppingu merktra sjógönguseiða næstu 3 árin. Þar með fáist úr því skorið hvort þessi aðferð sé nægilega góð til að hafa veruleg áhrif á laxgengd og laxveiði. Útbúin verði sleppitjörn neðan við Eyrarfoss til sleppinga seiðanna.

Ennfremur verði sleppt 8 - 10.000 sumaröldum laxaseiðum ofan foss í Draghálsá. Merkt verði um 2000 laxaseiði til að kanna árangur sleppinganna.

6. HEIMILDASKRÁ.

Sigurður Már Einarsson 1993. Laxá í Leirársveit. Fiskirannsóknir 1986 - 1992. VMST-V/93006x. Skýrsla 17 bls.

TAFLA 1

Þéttleiki laxaseiða (fjöldi á 100 m²) á veiðistöðum í vatnakerfi Laxár í Leirársveit 23. ágúst 1993.

VEIÐISTAÐIR	0+	1+	2+	3+	Alls
Draghálsá (1)	77,5	22,5	22,5	5,0	90,0
Geitabergsvatn (2)	-	3,1	0,6	-	3,7
Þverá (3)	22,8	32,4	4,8	-	60,0
Þórustaðavatn (4)	0,6	9,7	2,9	-	13,2
Kúvallará (5)	14,2	6,1	-	-	20,3
Selós (6)	29,9	9,0	6,3	-	45,2
Landsá (7)	-	16,1	16,1	1,8	34,0
Eyrarvatn (8)	6,0	41,8	3,8	-	51,6
Eyrarvatn (9)	3,0	1,8	0,6	-	5,4
Grjótá (10)	-	-	1,0	-	1,0
Laxá (11)	30,0	32,0	10,5	-	72,5
Laxá (12)	4,0	37,3	27,0	-	68,3

TAFLA 2

Þéttleiki urriðaseiða (Fjöldi á 100 m²) á veiðistöðum í Laxá Leirársveit 23.08. 1993.

VEIÐISTAÐIR	0+	1+	2+	3+	Alls
Draghálsá (1)	13,8	1,3			15,1
Geitabergsvatn (2)		3,8			3,8
Þverá (3)	49,5	1,0			50,5
Þórustaðavatn (4)		2,3			2,3
Kúhallará (5)					-
Selós (6)	3,5	0,7			4,2
Landsá (7)	1,8	3,6			5,4
Eyrarvatn (8)		1,1			1,1
Eyrarvatn (9)					-
Grjótá (10)					-
Laxá (11)		4,5	0,5		5,0
Laxá (12)	11,9	4,0			15,9

TAFLA 3

Þéttleiki bleikjuseiða (fjöldi á 100 m²) á veiðistöðum í Laxá Leirársveit 23.08.1993.

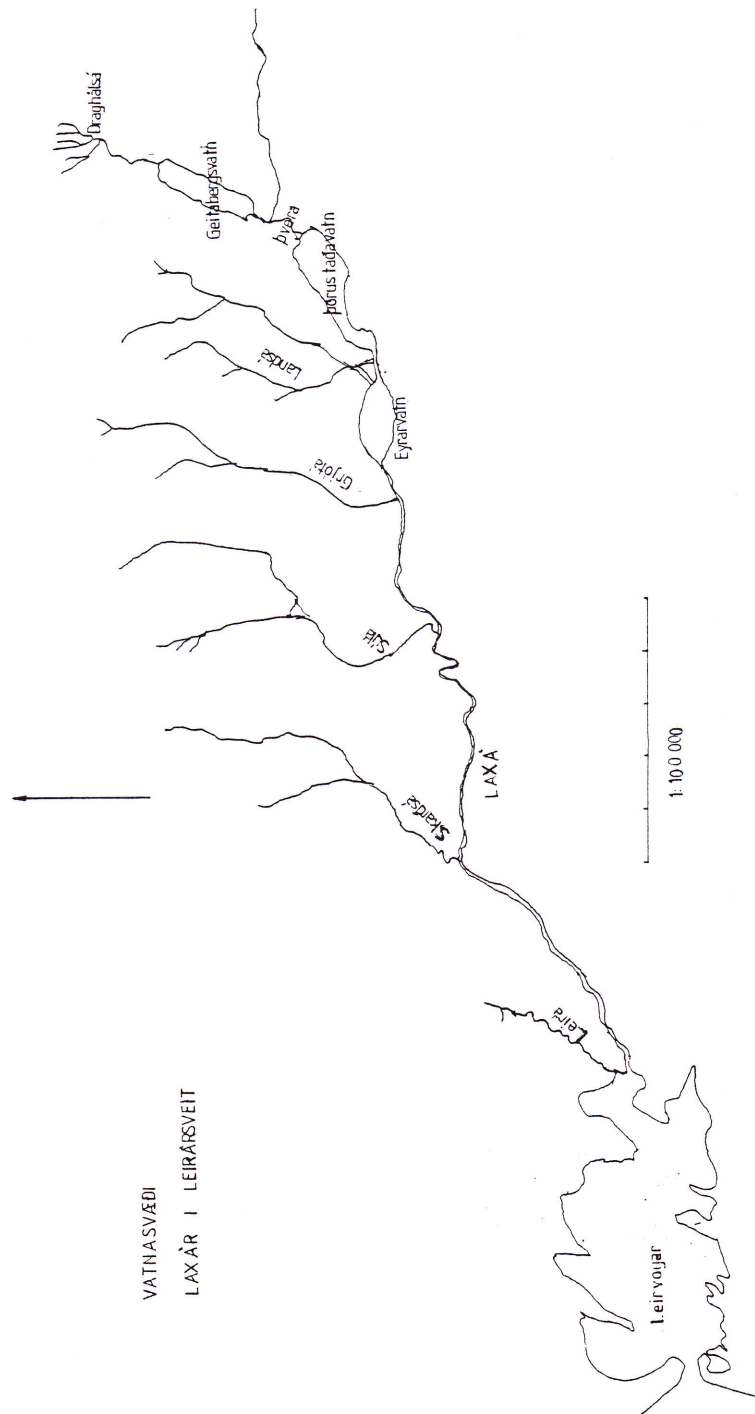
VEIÐISTADIR	0+	1+	2+	3+	Alls
Draghálsá (1)					0,0
Geitabergsvatn (2)					0,0
Þverá (3)	4,8	1,9			6,7
Þórustaðavatn (4)					0,0
Kúhallará (5)		0,7			0,7
Selós (6)					0,0
Landsá (7)					0,0
Eyrarvatn (8)					0,0
Eyrarvatn (9)					0,0
Grjótá (10)					0,0
Laxá (11)					0,0
Laxá (12)					0,0

TAFLA 4

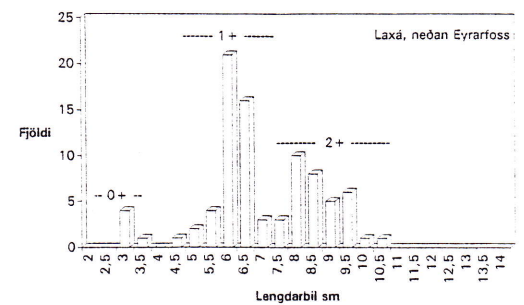
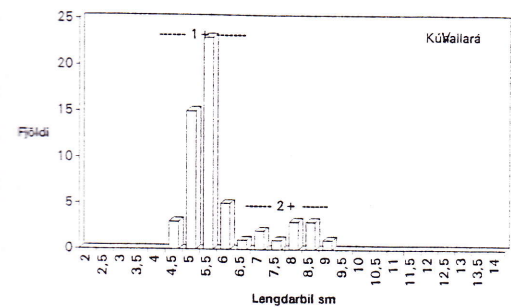
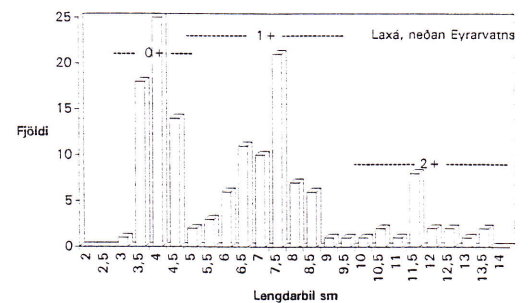
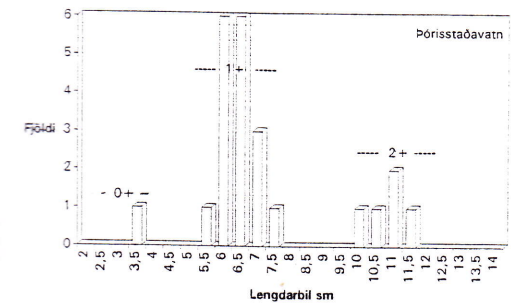
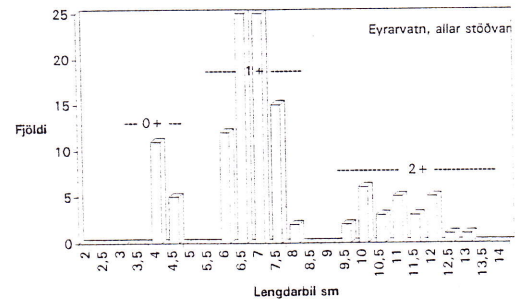
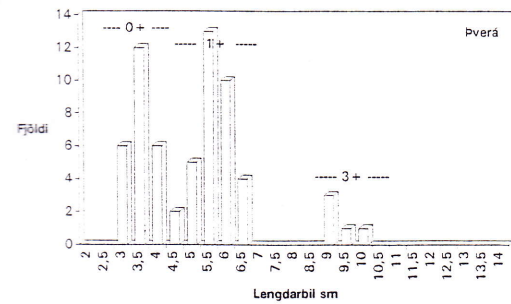
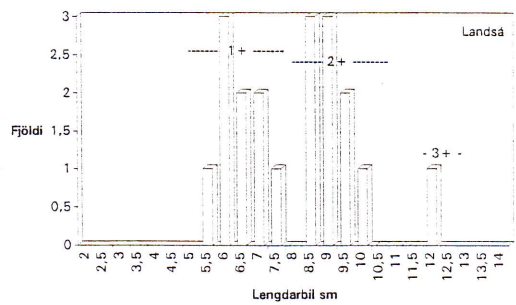
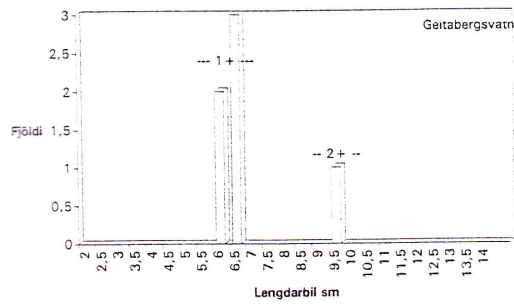
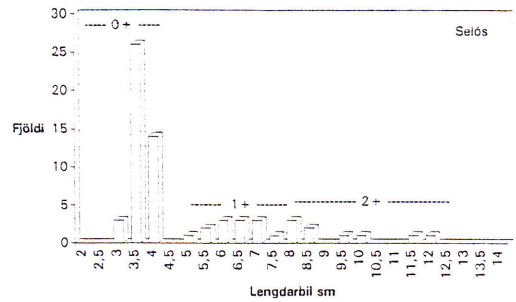
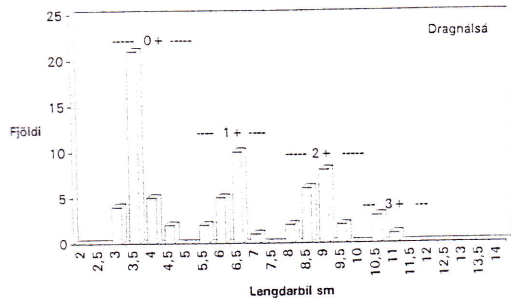
Meðallengdir (sm) laxaseiða á veiðistöðum í Laxá Leirársveit 23.08. 1993. (Fjöldi í sviga).

VEIÐISTADUR	0+	1+	2+	3+
Draghálsá (1)	3,4 (32)	6,0 (18)	8,6 (18)	10,5 (4)
Geitb.v. (2)		6,1 (5)	9,2 (1)	
Þverá (3)	3,4 (26)	5,6 (32)	9,2 (5)	
Þórist.v. (4)	3,4 (1)	6,2 (17)	10,7 (5)	
Kúhall.á (5)		5,2 (47)	7,8 (10)	
Selós (6)	3,4 (43)	6,1 (13)	9,3 (8)	
Landsá (7)		6,3 (9)	8,9 (9)	11,7 (1)
Eyrarvatn (8)	4,0 (11)	6,6 (76)	11,5 (7)	
Eyrarvatn (9)	4,0 (5)	6,2 (3)	9,9 (1)	
Grjótá (10)			10,4 (1)	
Laxá (11)	3,8 (60)	7,0 (64)	11,2 (20)	
Laxá (12)	2,9 (5)	5,9 (46)	8,4 (34)	

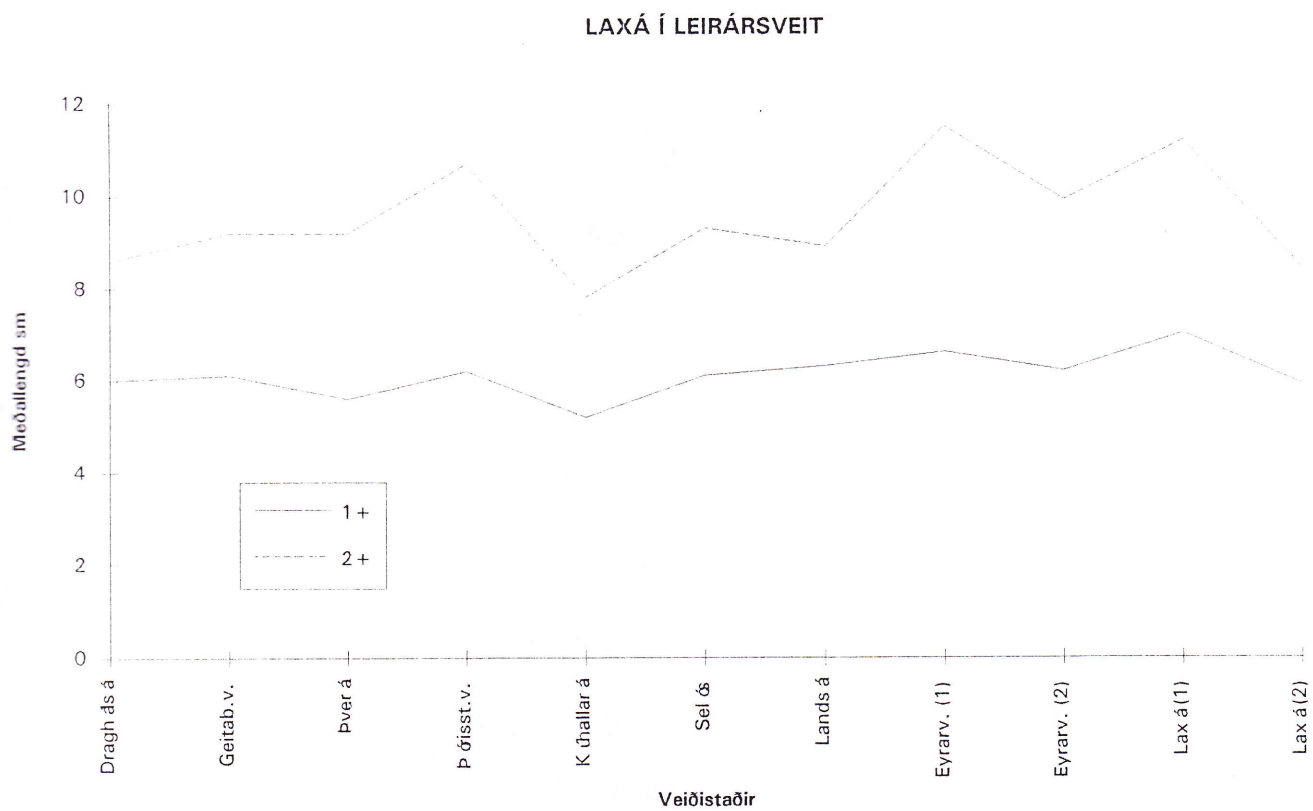
1. Mynd: Kort af vatnasvæði Laxár í Leirársveit. Veiðistaðir eru sýndir með númerum.



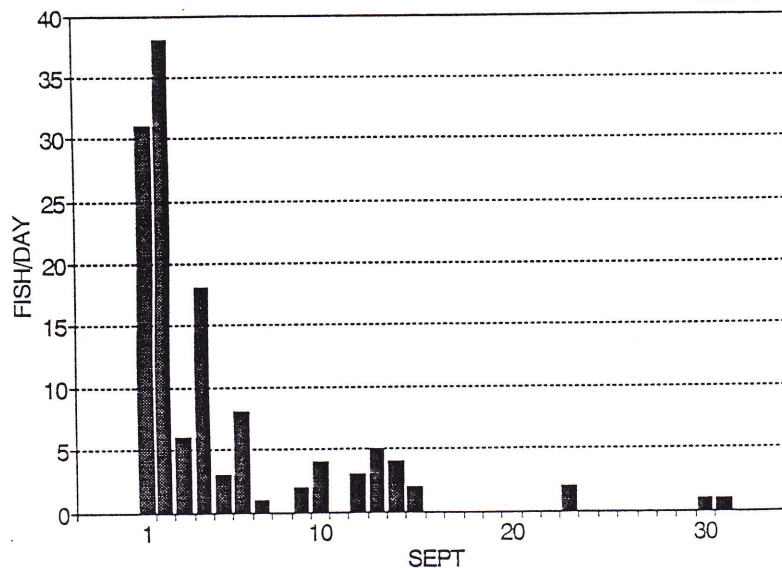
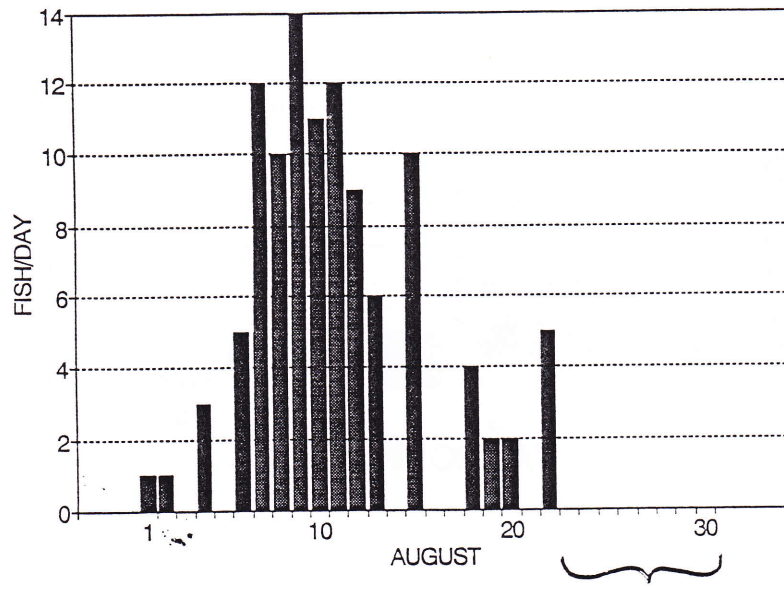
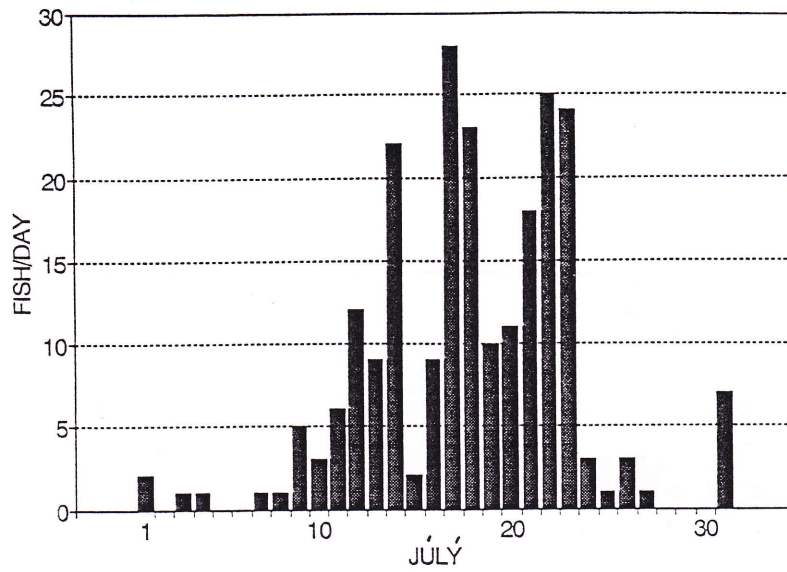
2. Mynd: Lengdardreifing laxaseiða á veiðistöðum 23.08.1993.



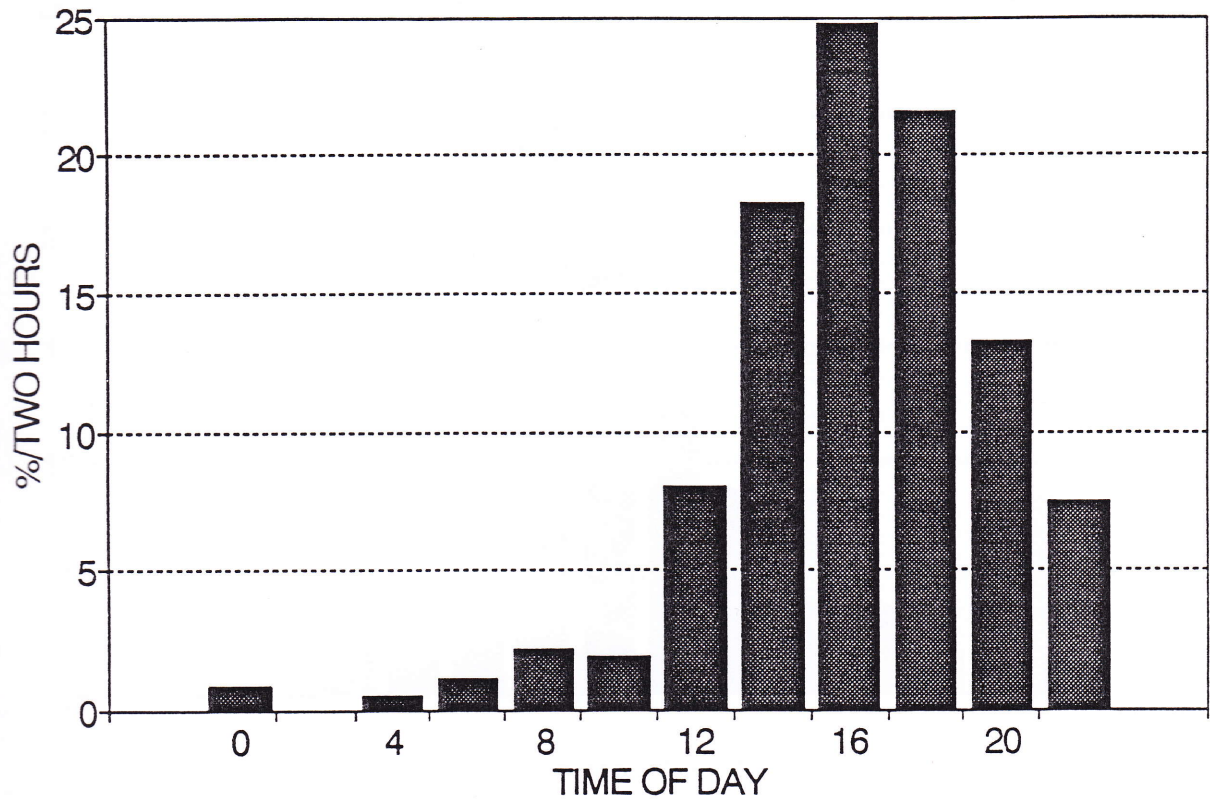
3. Mynd: Vöxtur laxaseiða á öðru og þriðja ári eftir veiðistöðum á vatnasvæði Laxár 23.08. 1993.



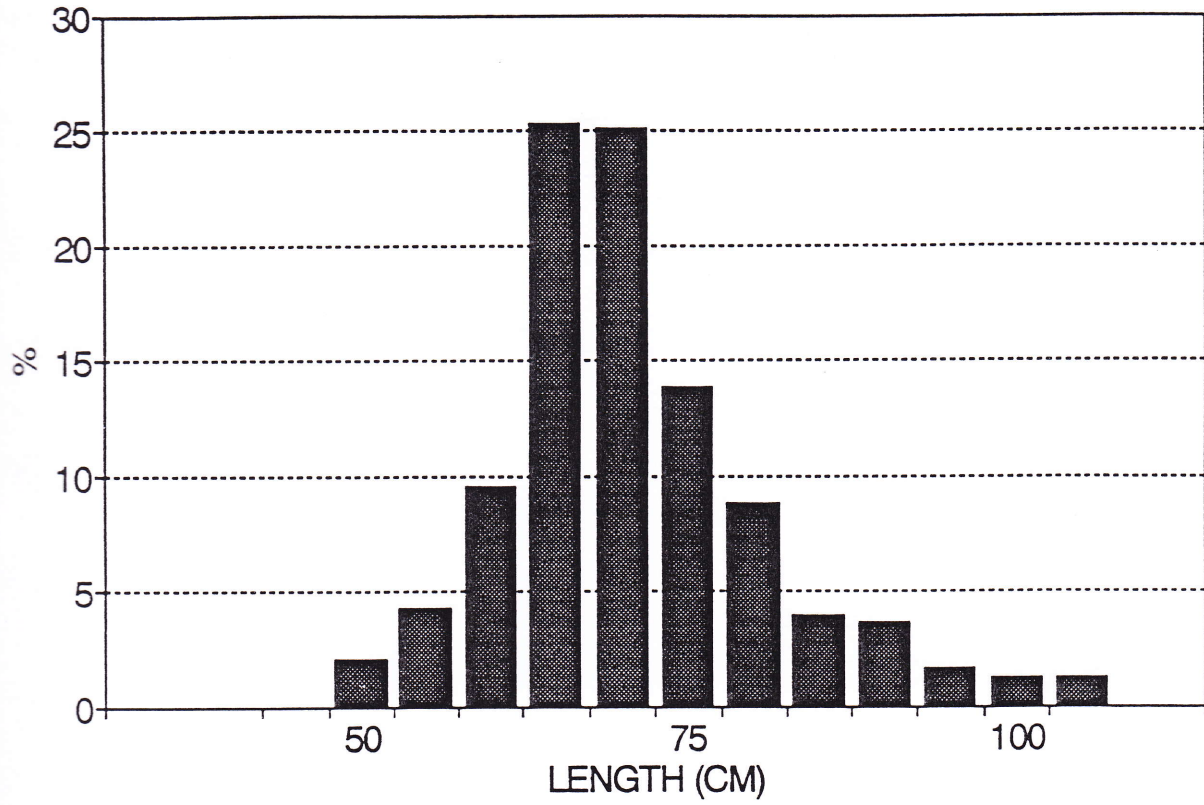
4. Mynd: Göngur laxa um teljarann í Eyrarfossi eftir mánuðum.



5. Mynd: Göngur laxa um teljarann í Eyrarfossi eftir tíma dags.



6. Mynd: Stærðardreifing laxa samkvæmt teljar í Eyrarfossi 1993.



7. Mynd: Laxveiði á stöng í Laxá 1974 - 1993.

