

KROSSÁ Á SKARÐSSTRÖND
FISKIRANNSÓKNIR 1988.

Sigurður Már Einarsson

Borgarnesi, desember 1988

VMST-V/88022X



VEIÐIMÁLASTOFNUN - VESTURLANDSDEILD
Kveldúlfsgötu 2A, 310 Borgarnesi.

KROSSÁ A SKARÐSSTRÖND

FISKIRANNSÖKNIR 1988

1. INNGANGUR

Árið 1987 fóru rannsóknir fram á laxastofni Krossár á Skarðsströnd og var markmiðið að kanna uppeldis- og hrygn-ingarskilyrði, nýtingu og útbreiðslu seiða innan árinna svo og almennt ástand hvað varðar þéttleika seiða og árganga-styrkleika. Niðurstöður urðu einkum þær að áin virtist vel setin seiðum frá ósi og fram á fjall og áberandi mikið var af stórum seiðum í ánni. Skilyrðin í ánni eru góð fyrir laxaseiði hvað botngerð og straumlag varðar, en áin er hins vegar fremur köld sem kemur m.a. fram í hægum vexti seiða, en áin framleiðir gönguseiði mest á 4 árum. Ákveðið var í samráði við landeigendur að gera svipaða athugun sumarið 1988 og fara hér eftir helstu niðurstöður þeirra athugana. Staðháttum og aðferðum við söfnun gagna og úrvinnslu þeirra er ýtarlega lýst í fyrri skýrslu.

2. NIÐURSTÖÐUR

2.1 SEIDAMAGN

Eins og 1987 voru laxaseiðin einráð í Krossá. Engin bleikja fannst í ánni, en nokkuð varð vart við urriða á efstu stöðunum eins og 1987.

Sömu staðir voru veiddir og árið áður utan neðstu stöðvarinnar sem sleppt var að þessu sinni. Magn laxaseiða reyndist misjafnt eftir veiðistöðum (Tafla 1), en flest seiðin fengust á stöð 2 (Kvíastrengur) eða 41,6 á hverja 100 m². Fæst seiðin fengist efst í ánni á stöð 6 eða 7,4 á 100 m². Í heildina litið reyndust til muna færri seiði í ánni 1988 heldur en 1987. Á síðasta ári var mikið af stórum seiðum í ánni aðallega seiði af árgangi 1984 sem gengið hafa niður vorið 1988 og einnig var mikið af seiðum frá 1985. Hins vegar voru yngri árgangar mun lakari en þó var þetta misjafnt innan árinna. Árið 1988 (Tafla 1) er enn mikið af stórum seiðum í ánni sem byggist á árganginum frá 1985 og fer hvað mest til sjávar vorið 1989. Árgangurinn frá 1986 (tveggja

ára seiði) er hins vegar veikur nema á neðri hluta árinna. Argangurinn frá 1987 (eins árs seiði) finnst víða í ánni og er enn óljóst hvað úr honum verður. Klak fannst á 2 stöðum í ánni eins og 1987 þ.e í Kvíastreng og á stöð 5 skammt fyrir ofan efsta veiðistaðinn í ánni.

2.2. VOXTUR LAXASEIDA

Vöxtur seiða reyndist nokkru minni en árið 1987 (Mynd 1, Tafla 2). Rannsóknin var gerð 2 vikum fyrr sem skýrir þennan mun að hluta en víða á Vesturlandi hefur vöxtur seiða reynst nokkru lakari en fyrri ár. Skýringar eru vafalaust margar en benda má á að vorið var seinna á ferðinni en fyrri ár.

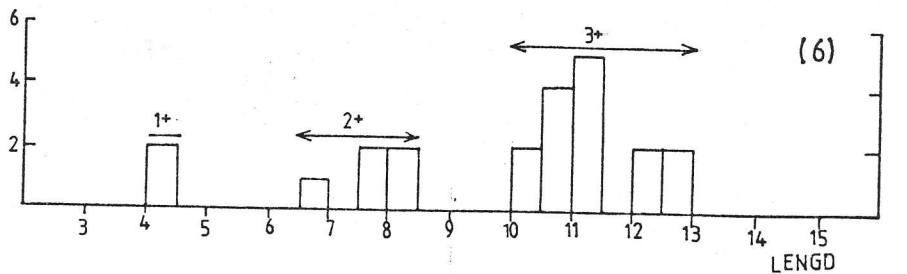
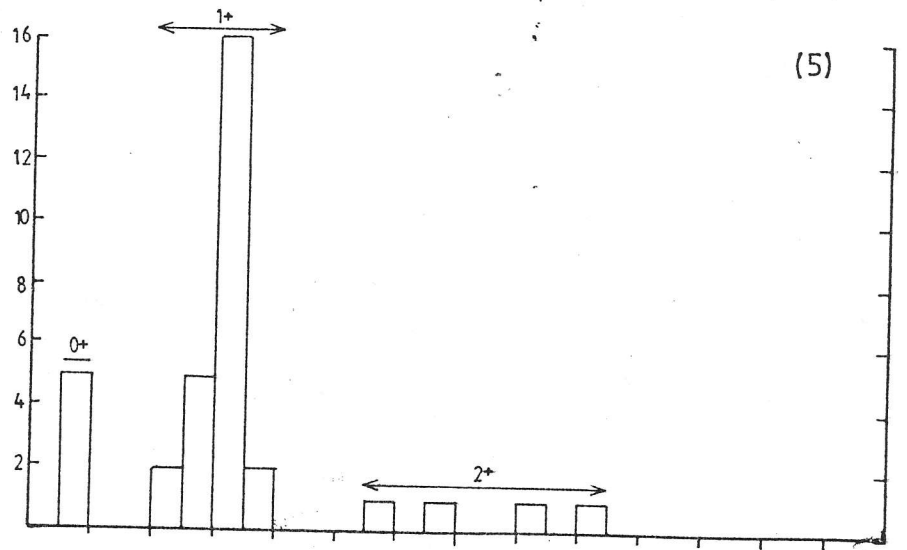
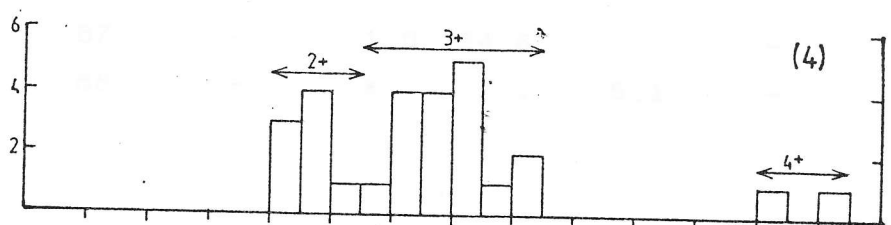
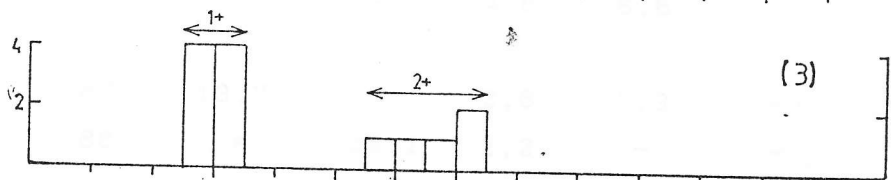
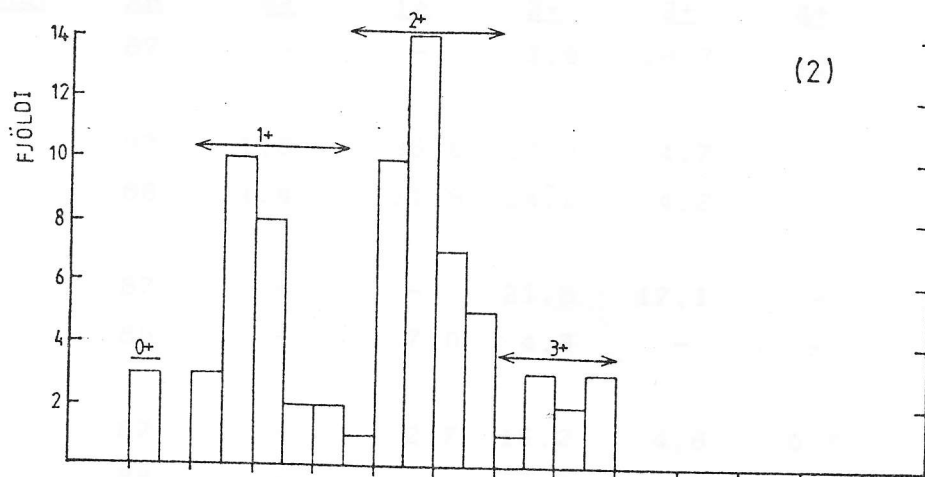
3. ALYKTANIR

Almennt séð er seiðaástand Krossár gott. Argangurinn frá 1984 sem gekk til sjávar vorið 1988 byrjar að skila sér í ána sem smálax sumarið 1989 virtist verulega öflugur og gefur góð fyrirheit um góða veiði á næsta ári. Þá er næsti argangur frá 1985 einnig öflugur og er því líklegt að Krossá séu tryggðar góðar laxagöngur næstu 3 árin. Þetta er að sjálf-sögu háð því að engin óvænt afföll á ósasvæðum eða í síðverði á seiðunum.

Hvað fiskrækt varðar er ástæða til að halda fugli sem mest frá ósasvæðinu fyrri hluta sumars til að freista þess að minnka afföll gönguseiða. Tiltölulega lítið er af seiðum efst í Krossá og er því mælt með að dreift verði 3-4 þúsund sumaröldum seiðum á efsta hluta árinna eins og gert var sumarið 1988. Eins og vikið var að í síðustu skýrslu á þó alla jafna ekki að sleppa sumaröldum seiðum í ána nema að öruggt sé að þéttleikinn sé of lítill. Sleppingar gönguseiða eru hins vegar þær sleppingar sem geta gefið verulega viðbótargöngu í ána ef vel tekst til með slíkar sleppingar. Hér er einnig lagt til að áfram verði fylgst með seiðaástandi árinna eins og gert hefur verið síðustu 2 árin þannig að hægt sé að grípa til aðgerða ef seiðamaðgn í ánni breytist til hins verra.

MYND 1:

LENGDARDREIFING OG ALDUR LAXASEIDA I KROSSA 1988



TAFLA 1

ÞETTLEIKI LAXASEIDA Í KROSSA A SKARDSSTROND EFTIR
VEIÐISTÖÐUM 18 AGÚST 1987 OG 5 AGÚST 1988

<u>STADUR</u>	<u>AR</u>	<u>0+</u>	<u>1+</u>	<u>2+</u>	<u>3+</u>	<u>4+</u>	<u>ALLS</u>
1	87	-	-	3,9	18,7	-	22,6
2	87	1,8	35,6	28,3	4,7	-	70,4
	88	1,4	11,9	24,2	4,2	-	41,6
3	87	-	-	21,8	17,1	-	38,9
	88	-	7,0	4,3	-	-	11,3
4	87	-	2,7	15,2	4,8	0,7	23,4
	88	-	-	4,6	6,6	-	11,2
5	87	13,7	-	3,6	2,3	-	19,6
	88	*	25,1	2,2	-	-	27,3
6	87	-	1,0	24,6	-	-	25,6
	88	-	*	2,3	5,1	-	7,4

TAFLA 2

VOXTUR LAXASEIDA I KROSSA 18 AGUST 1987
OG 5 AGUST 1988

<u>STOD</u>	<u>AR</u>	<u>0+</u>			<u>1+</u>			<u>2+</u>			<u>3+</u>		
		<u>ML</u>	<u>SD</u>	<u>N</u>	<u>ML</u>	<u>SD</u>	<u>N</u>	<u>ML</u>	<u>SD</u>	<u>N</u>	<u>ML</u>	<u>SD</u>	<u>N</u>
1	87	-	-	-	-	-	-	8,6	0,40	5	10,7	0,69	26
2	87	2,9	0,24	5	6,1	0,43	48	8,2	0,73	52	11,1	0,83	13
	88	3,0	-	3	5,0	0,54	24	7,8	0,51	37	10,2	0,51	9
3	87	-	-	-	-	-	-	8,0	0,62	14	10,6	0,72	11
	88	-	-	-	5,1	0,17	8	8,6	0,63	5	-	-	-
4	87	-	-	-	5,1	0,14	8	7,4	0,43	30	9,3	0,42	13
	88	-	-	-	-	-	-	6,7	0,23	8	8,9	0,65	16
5	87	3,2	0,12	30	-	-	-	10,9	0,61	7	11,9	0,22	5
	88	2,7	0,07	5	5,1	0,30	25	9,7	1,49	4	-	-	-
6	87	-	-	-	6,2	0,71	2	10,3	1,23	46	-	-	-
	88	-	-	-	4,2	-	2	7,8	0,68	5	11,4	0,84	15