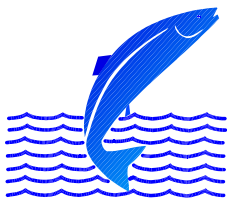


**Laxá í Leirársveit 2005.
Laxagöngur, seiðabúskapur og veiði.**

**Sigurður Már Einarsson og
Björn Theódórsson**

Hvanneyri, maí 2006 VMST-V/0606



Veiðimálastofnun Vesturlandsdeild
Hvanneyrargötu 3, 311 Borgarnes

Efnisyfirlit

	Bls.
1. Inngangur	3
2. Framkvæmd	3
2.1. Fiskteljari í Eyrarfossi	3
2.2. Stærð hrygningarstofnsins	4
2.3. Seiðabúskapur	4
2.4. Stangaveiðin	4
2.5. Seiðasleppingar	5
3. Niðurstöður	5
3.1. Teljari í Eyrarfossi	5
3.2. Veiðihlutfall	5
3.3. Þróun hrygningar	6
3.4. Laxveiðin 2005	6
3.5. Seiðabúskapur og þróun seiðavísitölu	7
3.6. Seiðasleppingar	7
4. Umræður	7
5. Þakkarorð	8
6. Heimildir	8
Töflur	10
Myndir	14

1. INNGANGUR

Lífriki Laxár hefur verið vaktað með árlegum rannsóknum frá árinu 1993 (Sigurður Már Einarsson 1994, 1995, 1996, 1997, 1998a, 1999, Sigurður Már Einarsson o.fl. 2001). Tilgangur rannsókna er að fylgjast með breytingum á seiðabúskap m.t.t. tegundasamsetningu, seiðamagns, vaxtar seiða og árgangastyrkleika. Fylgst er með laxagöngunni, laxveiði, árangri seiðasleppinga og veitt ráðgjöf um fiskirækt. Fyrir 1993 má geta rannsókna frá (Þórir Dan Jónsson 1981) og einnig var vatnasvæðið kannað árin 1986 til 1992 (Sigurður Már Einarsson 1993). Búsvæði árin voru metin bæði í straumvatni (Sigurður Már Einarsson 1998b) og stöðuvötnum (Sigurður Már Einarsson 1998c).

Í þessari skýrslu verður gerð grein fyrir niðurstöðum rannsókna sem fram fóru árið 2005. Veiðimálastofnun hefur umsjón með fisktalningum í fiskveginum við Eyrarfoss og einnig fóru fram mælingar á seiðabúskap haustið 2005.

2.1. FRAMKVÆMD

2.1. Fiskteljari í Eyrarfossi

Fiskteljarinn var starfræktur í Eyrarfossi frá 13. júní til 30. september 2005 er teljarinn var tekinn upp. Laxastiginn var lokaður þar til teljari var settur niður og því voru ekki skráðar neinar göngur fyrir þann tíma. Teljarinn skráir göngutíma einstakra fiska og stærð þeirra út frá hæð (þykkt) fiska sem ganga um teljarann. Vegna þess að fiskar synda mishratt um teljarann er ekki hægt að meta lengd fiska beint út frá teljaragögnum en þess í stað er stuðst við mælingar á hæð þeirra. Þar sem sterk tengsl eru á milli hæðar og lengdar er þetta hlutfall umreiknanlegt í lengd. Stuðullinn 6,0 sem er hæðar/lengdarstuðull var notaður við að umreikna lengd fiska út frá gögnum teljarans árið 2004, en þetta er sami stuðull og var notaður árin 2002 og 2003 (Ingi Rúnar Jónsson 2003a og 2003b). Við úrvinnslu var miðað við að fiskur innan við 48 cm langur væri silungur, smálax (1 ár í sjó) væri frá 48 – 73 cm að lengd og stórlax (2 ár í sjó) væri stærri en 73 cm og eru þetta svipuð mörk og notuð hafa verið á fyrri árum (Ingi Rúnar Jónsson 2003a og 2003b).

Rekstur fiskteljarans í Eyrarfossi reyndist erfiður sumarið 2005. Eldingu sló niður skammt frá teljaranum þann 6. ágúst og varð búnaðurinn fyrir verulegum skemmdum. Teljarinn bilaði ítrekað eftir þennan atburð og það var ekki fyrr en 31. ágúst sem teljarinn komst aftur í lag. Talningar í ágústmánuði misfórust því að mestu. Fjöldi

laxa sem gekk í ágústmánuði var því áætlaður út frá meðalhluðeild laxa sem gekk um teljarann í ágústmánuði árin 2000 til 2004.

2.2. Stærð hrygningarstofnsins

Fjöldi hrygna bæði fyrir smálax og stórlax var tekin saman í veiðinni á öllu veiðisvæðinu bæði í Laxá og frá veiðisvæðunum í Þverá og Selós og Þórustaðavatni. Við útreikninga á hrygningarstofni var gert ráð fyrir að veiðihlutfall smálaxa væri 50% og stórlaxa 60%, sem er svipað og upplýsingar eru til um úr nokkrum íslenskum vatnakerfum. Lægra veiðihlutfall er á hluta svæðisins ofan við Eyrarfoss, en upplýsingar um veiðihlutfall á því svæði eru einungis til fyrir fjögur síðustu ár. Þar sem ekki eru til tölur fyrir veiðihlutfall neðan Eyrarfoss var stuðst við fyrrnefnt hlutfall.

Hrognafjöldi var áætlaður á grundvelli sambands hrognafjölda og meðalþyngdar í smálaxi og stórlaxi (Þórólfur Antonsson o.fl. 2002), en síðan var heildarfjöldi hrogna í hrygningu umreiknaður á flatareiningu botns (m^2) samkvæmt upplýsingum um botnflöt úr búsvæðamati á ánni (Sigurður Már Einarsson 1998b).

2.3. Seiðabúskapur

Seiðamælingar voru framkvæmdar með rafveiðum 21. september 2005 og var veitt á 9 stöðum á vatnasvæðinu (mynd 1). Rafveiðarnar eru jafnan framkvæmdar með líku sniði og sömu staðir veiddir á sama tíma sumars. Að venju var farin ein veiðiumferð á hverri stöð, allur afli greindur til tegunda, seiðin lengdarmæld frá snoppu að sporsýlingu ($\pm 0,1$ cm) og hluti þyngdarmældur. Auk þess voru kvarnir og hreistur tekin af nokkrum seiðum á hverri stöð til aldursgreininga. Við útreikning seiðapöttleika er reiknuð n.k. seiðavísitala og eru sömu aðferð almennt beint við seiðarannsóknir héraendis (Friðþjófur Árnason o.fl. 2005). Meðallengdir og meðalþyngdir seiða reiknaðar eftir aldursþópum. Holdafar seiða var reiknað sem Fultons holdastuðull þar sem $K=(\text{lengd}^3(\text{cm})/\text{þyngd}(\text{g})) * 100$ (Bagenal og Tesch 1978).

2.4. Stangaveiðin

Stangaveiðin var skráð í veiðibækur þar sem veiðistaður, lengd (cm), þyngd (kg), kyn, veiðidagur og gerð agns er skráð fyrir einstaka fiska. Laxveiðinni var skipt í 1 árs lax úr sjó (smálax) og 2 ára lax (stórlax). Miðað var við að skipting smálaxa og

stórlaxa væri gerð við 3,5 kg hjá hrygnum en 4,0 kg hjá hængum. Tíðni laxa sem veiðimenn slepptu aftur lifandi í ána var einnig skoðuð.

2.5. Seiðasleppingar

Sjógönguseiðum af stofni Laxár var sleppt sumarið 2005, en slíkt hefur verið gert árlega undanfarin ár. Seiðin voru að venju aðlöguð í sleppitjörn neðan við Eyrarfoss (mynd 1). Sleppt var um 15.000 sjógönguseiðum sem flutt voru í tjörnina síðari hluta maímánaðar. Gerð var athugun á gæðum seiðanna 4. maí 2005.

3. NIÐURSTÖÐUR

3.1. Teljari í Eyrarfossi

Sá fjöldi laxa sem gekk upp fyrir Eyrarfoss var alls áætlaður 1271 laxar (tafla 1). Af þeim fjölda voru 1205 (94,8%) smálaxar og 66 (5,2%) stórlax. Auk laxa gengu 52 silungar um teljarann (mynd 2).

Smáganga kom í byrjun júlí, en mest af laxinum gekk síðari hluta júlí. Ekkert er vitað um göngumynstur í ágúst og tiltölulega lítil ganga varð í september (mynd 2). Meginhluti laxanna var eins árs lax úr sjó (smálax) 50 – 70 cm að lengd (mynd 3), en stórlaxar yfir 73 cm voru fremur fáir.

Innan hvers sólarhrings þá gengu flestir laxanna upp teljarann frá hádegi fram undir kl 21,00 á kvöldin, en gangan náði hámarki milli kl 14;00 og 15;00. Lítið af laxi gekk að nóttu til (mynd 4).

3.2. Veiðihlutfall

Forvitnilegt er að kanna veiðihlutfallið ofan við Eyrarfoss, en þar er veitt frá Eyrarfossi að Eyrarvatni, en auk þess eru veiðar í ánum milli vatnanna bæði í Selós og Þverá og auk þess sem veitt er í vötnunum.

Árið 2005 veiddust 227 laxar á þessu svæði (tafla 2), þar af 108 í Laxá ofan við foss. Veiðihlutfall eins árs laxa var 23,2%, tveggja ára laxa 36,4% en í heild var veiðihlutfallið áætlað 23,9% (tafla 2). Á fimm ára tímabili frá 2000 – 2005 hefur meðaltals veiðihlutfall ofan stiga verið 23,0% (tafla 2). Smálaxaveiðihlutfall er 22,8% að meðaltali en stórlaxaveiðihlutfallið nokkru hærra eða 28,0 % (tafla 2). Hlutfall smálaxa sem veitt er fyrir ofan er fremur stöðugt og sveiflast frá 19,5 til

29,3%, en mun meiri sveiflur hafa komið fram í tveggja ára laxinum, allt frá 13,7% til 43,7% (tafla 2).

3.3. Þróun hrygningar

Áætlaður hrognafjöldi á vatnasvæði Laxár árin 1974 – 2005 var að meðaltali 2,92 milljónir hrogna á ári (mynd 5). Hrygningin hefur verið mjög stöðug á búsvæði árinna og tiltölulega litlar breytingar á milli ára. Mesta hrygningin var áætluð árið 1988 en síðastliðin ár er hrygningin mjög stöðug á bilinu 2,5-3,1 milljónir hrogna. Sé hrognamagnið umreiknað á hvern m² árbotns sem laxinn hefur til umráða á vatnasvæðinu er hrygning laxa á vatnasvæðinu áætluð að meðaltali 7,0 hrogn/m² (mynd 6). Minnsta hrygningin er áætluð 4,1 hrogn/m² árið 1982, en mest varð hrygningin 1988 um 14,5 hrogn/ m². Hrygningin haustið 2005 var 7,8 hrogn/m² sem er nokkuð yfir meðaltali hrygningar í ánni (mynd 6).

3.4. Laxveiðin 2005

Heildarlaxveiði á vatnasvæði Laxár varð 1413 laxar árið 2005 (tafla 3). Veiðin skiptist þannig í Laxá veiddust 1294 (91,6,0%) laxar, í Þverá og Selós 103 (7,3%) laxar og 16 laxar í Þórustaðavatni (1,1%).

Smálaxinn var öflugur og mestur hluti veiðinnar eins árs lax úr sjó (tafla 3) en 1321 smálaxar veiddist í heild á svæðinu eða 93,5% af veiddum fjölda fiska. Fjöldi stórlaxa var 92 og hlutfall þeirra 6,5% af laxafjöldanum. Hængar voru 51,5% af smálaxafjölda en 52,2% af stórlaxafjöldanum. Meðalþyngd smálaxa var 2,5 kg en stórlaxa 4,4 kg (tafla 3).

Í Laxá var nokkuð um að veiddum löxum var sleppt aftur í ána. Þannig var um 305 löxum sleppt í ána, öllum í Laxá eða 21,5% af heildarfjölda laxa sem voru veiddir á vatnasvæðinu.

Laxveiðin byrjaði rólega en góður toppur kom í veiðina um miðjan júlí (mynd 7), en veiðin reyndist mjög jöfn allt til þess að mikil toppur kom í veiðin í lok veiðitímans (mynd 7).

Laxveiðin á aðalsvæði Laxá dreifðist á 34 veiðistaði (mynd 8). Í Laxá er áberandi að örfáir veiðistaðir eru með mikinn hluta veiðinnar t.d Laxfoss og Miðfellsfljót.

Veiðin 2005 var töluvert yfir meðalveiði Laxár (mynd 9), en veiðin hefur sveiflast mjög lítið undanfarin ár.

3.5. Seiðabúskapur og þróun seiðavísitölu

Í athugunum á seiðabúskap veiddust laxaseiði á aldrinum 0 – 3 ára. Vísitala vorgamalla seiða (0+) var að þessu sinni 15,9 seiði á hverja 100 m² (tafla 4) sem er nálægt meðaltali l fyrir Laxá (tafla 5, mynd 10). Eins árs seiðin voru 12,9 á hverja 100 m², sem er aðeins undir meðaltali árinna, tveggja ára seiðin voru 6,7 seiði á 100 m² en meðaltalið er 6,8 (tafla 5).

Aðeins veiddist eitt bleikjuseiði (tafla 4), en jafnan veiðist mjög lítið af bleikjuseiðum á vatnasvæðinu (tafla 6). Af urriðaseiðum veiddust seiði frá 0 – 4 ára að aldri (tafla 4). Fjöldi allra árganga urriða mældist undir langtímameðaltali fyrir vatnasvæðið (tafla 7).

Lengdardreifing laxaseiða var frá 3 – 12,5 cm (mynd 10). Meðallengd 0+ seiða var 4,3 cm, 1+ seiðanna 6,9 cm, 2+ seiðanna 9,0 cm og 3+ seiðanna 11,0 cm (tafla 8). Meðallengd allra aldurshópa mældist yfir langtímameðaltali fyrir ána (tafla 4). Bleikjuseiði og urriðaseiði voru einnig nálægt meðaltali í vexti (tafla 8).

Holdafar aldurshópa laxaseiða var frá 1.03 – 1.14 sem lýsir seiðum í góðum holdum. (tafla 4).

3.6. Seiðasleppingar

Sleppingar sjógönguseiða hafa verið stundaðar um árabil í Laxá og var alls sleppt 15.000 sjógönguseiðum af stofni Laxár. Seiðin voru öll sett í sleppitjörn sem staðsett er neðan við Eyrarfoss. Í byrjun maí var meðalþyngd seiðanna 37,0 g og meðallengdin 15,0 cm. Ástand ugga var gott og lítið bar á kynþroska í seiðahópnum.

4. UMRÆÐUR

Laxveiðar á stöng hafa aldrei verið meiri í íslenskum veiðiám en sumarið 2005 en þá veiddust 55.168 laxar á stöng. Metveiði var í mörgum ám (Guðni Guðbergsson 2006), sérstaklega voru laxagöngur öflugar á vesturlandi, en þar varð hlutfallslega mesta veiðiaukningin á landinu. Góða laxgengd má að öllum líkindum rekja til afar hagstæðra sjávarskilyrða, en við slíkar aðstæður aukast endurheimtur laxa af beitarsvæðum í hafinu. Afföll laxa í sjó geta verið afar breytileg og ráða mjög miklu um laxgengdina hverju sinni. Þannig hafa endurheimtur laxa í sjó verið mældar um árabil með merkingum á náttúrulegum laxaseiðum í nokkrum lykilám á landinu og hafa mælst allt frá 2 – 22%. Undirstaða mikillar laxgengdar árið 2005 eru mjög góðar heimtur á smálaxi, en stórlaxinum hnignar enn. Í nýlegum rannsóknum hefur komið

fram að styrkleiki hins hlýja Irminger straums suðvestur af Íslandi hefur mikil á hrif á styrkleika smálaxaganga á vesturlandi (Toledano 2006). Laxveiðin í Laxá var góð sumarið 2005 og sú besta síðan árið 1996. Veiðin í Laxá undanfarin ár hefur verið afar jöfn og litlar sveiflur því komið fram í veiðinni.

Breytileg laxgengd er upp á efra svæði Laxár. Frá árinu 2000 hefur laxgengdin minnst orðið 558 laxar en hæst farið í 1652 laxa. Veiðihlutfallið ofan við Eyrarfoss er einungis 23% á þessu tímabili, en algengt er að stangveiðin nái 40–60% hlutfalli af göngunni samkvæmt talningum laxa í íslenskum ám. Ástæður lægra veiðihlutfalls eru líklega þær að þegar lax nær að ganga inn í vötnin á efra svæðinu tekur hann síður agn en í straumvatni og hverfur þannig úr veiðinni. Ekki er vitað um veiðihlutfallið í Laxá frá ósi að Eyrarfossi, en það er sennilega hærra en á efra svæði árinna. Allt bendir til að óhætt ætti að vera að veiða stærra hlutfall af laxinum sem gengur í ána, enda virðist hrygningin á búsvæði árinna vera alla jafna nægileg (Sigurður Már Einarsson og Guðni Guðbergsson 2005) og á það sérstaklega við um efra svæði árinna. Margir veiðistaðir eru í Laxá, en í litlu vatni eru það einkum stórir og djúpir veiðistaðir sem eru virkir í veiðinni t.d. Laxfoss og Miðfellsfljótið. Æskilegt væri að fjölga eða endurbæta veiðistaði í ánni og einkum á efsta svæði árinna.

Seiðasleppingar eru eingöngu stundaðar með sleppingum sjógönguseiða á vatnasvæðið og hefur verið sleppt um 15.000 seiðum árlega. Mat á árangri sleppinga hefur legið niðri um hríð þar sem kostnaður við merkingar er verulegur. Áriðandi er að lágmarks vöktun verði gerð á hverju ræktunin er að skila til veiðifélagsins og er slíkt unnt að framkvæma með vel skipulagðri söfnun hreistursýna eða með merkingum eldisseiða.

5. ÞAKKARORÐ

Jón Eggertsson form Vf. Laxár aðstoðaði við uppsetningu fiskteljara og er hér með þökkun aðstoðin og góð samskipti. Friðþjófur Árnason las yfir handrit að skýrslunni og kom með margar gagnlegar ábendingar.

6. HEIMILDIR

Bagenal T and Tesch F.W. 1978. Age and Growth bls 101-136. Í: IBP Handbook No 3. Methods for Assessment of Fish Production in Fresh Waters, T. Bagenal (ritstj.) Blackwell Scientific Publication Oxford. Þriðja útgáfa.

- Friðþjófur Árnason, Þórólfur Antonsson og Sigurður Már Einarsson 2005. Evaluation of single –pass electric fishing to detect changes in population size of Atlantic salmon (*Salmo salar* L.) juveniles. ICEL. AGRIC.SCI. 18, 67-73.
- Guðni Guðbergsson 2006 Lax – og silungsveiðin 2005. Veiðimálastofnun Reykjavík Skýrsla. VMST-R/0606 26 bls.
- Ingi Rúnar Jónsson 2003a. Fiskgengd um teljara í Eyrarfossi í Laxá í Leirársveit 2002-The upstream migration of salmon through the Eyrarfoss fish counter in Laxá in Leirársveit in 2002. Skýrsla Veiðimálastofnunar, VMST-R/0316. 4 bls.
- Ingi Rúnar Jónsson 2003b. Fiskgengd um teljara í Eyrarfossi í Laxá í Leirársveit 2003-The upstream migration of salmon through the Eyrarfoss fish counter in Laxá in Leirársveit in 2003. Skýrsla Veiðimálastofnunar, VMST-R/0324. 4 bls.
- Sigurður Már Einarsson 1993. Laxá í Leirársveit. Fiskirannsóknir 1986 – 1992. Veiðimálastofnun Borgarnesi. VMST-V/93007X. 17 bls.
- Sigurður Már Einarsson 1994. Laxá í Leirársveit. Fiskirannsóknir 1993. Veiðimálastofnun Borgarnesi. Skýrsla. VMST-V/94007X. 15 bls.
- Sigurður Már Einarsson 1995. Laxá í Leirársveit. Fiskirannsóknir 1994. Veiðimálastofnun Borgarnesi. Skýrsla. VMST-V/95004X. 8 bls.
- Sigurður Már Einarsson 1996. Laxá í Leirársveit. Fiskirannsóknir 1995. Veiðimálastofnun Borgarnesi. Skýrsla. VMST-V/96003X. 16 bls.
- Sigurður Már Einarsson 1997. Laxá í Leirársveit. Fiskirannsóknir 1996. Veiðimálastofnun Borgarnesi. Skýrsla. VMST-V/97004X. 21 bls.
- Sigurður Már Einarsson 1998a. Laxá í Leirársveit. Fiskirannsóknir 1997. Veiðimálastofnun Borgarnesi. Skýrsla. VMST-V/98006X. 15 bls.
- Sigurður Már Einarsson 1998b. Mat á búsvæðum fyrir lax á vatnasvæði Laxár í Leirársveit. Veiðimálastofnun Borgarnesi. VMST-V/9813X. 12 bls.
- Sigurður Már Einarsson 1998c. Uppeldi laxaseiða í stöðuvötnum á vatnasvæði Laxár í Leirársveit. Skýrsla. VMST-V/98010X. 6 bls.
- Sigurður Már Einarsson 1999. Laxá í Leirársveit. Fiskirannsóknir 1998. Veiðimálastofnun Borgarnesi. VMST-V/99006. 7 bls.
- Sigurður Már Einarsson, Friðþjófur Árnason og Ingi Rúnar Jónsson 2001.Rannsóknir á laxfiskum á vatnasvæði Laxár í Leirársveit árið 2000. Veiðimálastofnun Borgarnesi. Skýrsla. VMST-V/01005. 18 bls.
- Sigurður Már Einarsson og Guðni Guðbergsson 2005. Laxá í Leirársveit 2004. Hrygningarstofn, seiðabúskapur og veiði. Skýrsla Veiðimálastofnunar. VMST-V/0503. 25 bls.
- Toledano J.H.F. 2006. Fluctuations in the rod catch of Atlantic salmon (*Salmo salar* L.) stocks in West Iceland in relation to oceanographic conditions in the North West Atlantic. M.Sc ritgerð við Háskóla Íslands. 84 bls.
- Þórir Dan Jónsson 1981. Laxá í Leirársveit.Veiðimálastofnun Borgarnesi. Skýrsla. VMST-V. 11 bls.
- Þórólfur Antonsson, Sigurður Már Einarsson og Guðni Guðbergsson 2002. Veiðiálag, stærð hrygningarstofns og nýliðun í litlum ám. Skýrsla veiðimálastofnunar. VMST-R/0204. 31 bls.

Tafla 1. Fjöldi smálaxa og stórlaxa sem gekk um teljara í fiskveginum í Eyrarfossi í hverjum mánuði sumarið 2005. Vegna tækjabilunar var gangan í ágúst 2005 áætluð samkvæmt hlutfalli fiska sem gekk að jafnaði í ágústmánuði árin 2000 til 2004.

Mánuður	Smálax		Stórlax		Samtals	
	Fjöldi	Hlutfall (%)	Fjöldi	Hlutfall (%)	Fjöldi	Hlutfall (%)
Júní	5	0,5	2	3,0	7	0,6
Júlí	760	63,1	40	60,6	800	62,9
Ágúst	377	31,2	21	31,8	398	31,3
September	63	5,2	3	4,6	66	5,2
Samtals	1205	100,0	66	100,0	1271	100,0

Tafla 2. Laxagöngur, laxveiði og veiðiálag í Laxá ofan við Eyrarfoss árin 2000 til 2005, eftir sjávaraldri laxa.

Ár	Laxveiði ofan teljara			Laxaganga um teljara			Veiðihlutfall (%)		
	1 ár	2 ár	Samt.	1 ár	2 ár	Samt.	1 ár	2 ár	Samt.
2000	221	17	238	940	124	1064	23,5	13,7	22,4
2001	114	20	134	548	109	657	20,8	18,3	20,4
2002	146	25	171	498	60	558	29,3	41,7	30,6
2003	300	15	315	1457	105	1562	20,6	14,3	20,2
2004	247	31	278	1269	71	1340	19,5	43,7	20,7
2005	218	22	227	1205	66	1271	23,2	36,4	23,9
Meðaltal	218	22	240	986	89	1075	22,8	28,0	23,0
Hámark	300	31	315	1457	124	1562	29,3	43,7	30,6
Lágmark	114	15	134	498	60	558	19,5	13,7	20,2

Tafla 3. Laxveiðin á vatnasvæði Laxár í Leirársveit sumarið 2005, skipt eftir árhlutum, sjávaraldri og kyni. Ókyngreindir laxar eru uppreiknaðir í réttan hóp eftir hlutföllum (N er fjöldi og MÞ meðalþungi í kg). Veiðar í klak eru ekki tilgreindar.

Ár í sjó	Hængar			Hrygnur			Samtals	
	N	MÞ	%	N	MÞ	%	N	MÞ
Laxá (aðalsvæði)								
1	639	2,7	52,6	576	2,4	47,4	1215	2,5
2	40	4,6	50,6	39	4,4	49,4	79	4,4
Samt.	679	2,8	52,5	615	2,4	47,5	1294	2,5
Þverá og Selós								
1	35	2,6	38,5	56	2,2	61,5	91	2,3
2	7	4,3	58,3	5	4,3	41,7	12	4,3
Samt.	42	2,9	40,8	61	2,4	59,2	103	2,6
Pórustaðavatn								
1	6	2,7	40,0	9	2,2	60,0	15	2,3
2	1	0,0	100,0	0	0,0	0,0	1	4,0
Samt.	7	2,7	43,7	9	2,2	56,2	16	2,4
Laxá (öll svæði sameinuð)								
1	680	2,7	51,5	641	2,4	48,5	1321	2,5
2	48	4,5	52,2	44	4,4	47,8	92	4,4
Samt.	728	2,8	51,5	685	2,4	48,5	1413	2,5

Tafla 4. Niðurstöður athugana á vatnasvæði Laxár í Leirársveit haustið 2005 eftir tegundum, fjölda seiða á 100 m², meðallengd (cm), meðalþyngd (g) og holdastuðli (Fultons K). Sýnt er staðalfrávik meðaltala.

Laxaseiði:								
<i>Aldur</i>	<i>Fj./100 m²</i>	<i>Heildar- fjöldi</i>	<i>M-lengd cm</i>	<i>Sd</i>	<i>M-þyngd Gr.</i>	<i>SD</i>	<i>Holda- stuðull</i>	<i>SD</i>
0+	15,6	223	4,28	0,41	0,82	0,31	1,04	0,11
1+	12,9	185	6,92	1,219	4,45	2,91	1,03	0,08
2+	6,7	96	9,04	1,07	8,53	3,43	1,05	0,06
3+	0,1	1	11,0	-	15,2	-	1,14	-

Bleikjuseiði:								
<i>Aldur</i>	<i>Fj./100 m²</i>	<i>Heildar- fjöldi</i>	<i>M-lengd cm</i>	<i>Sd</i>	<i>M-þyngd Gr.</i>	<i>SD</i>	<i>Holda- stuðull</i>	<i>SD</i>
0+	0,1	1	4,2	-	-	-	-	-

Urriðaseiði:								
<i>Aldur</i>	<i>Fj./100 m²</i>	<i>Heildar- fjöldi</i>	<i>M-lengd cm</i>	<i>Sd</i>	<i>M-þyngd Gr.</i>	<i>SD</i>	<i>Holda- stuðull</i>	<i>SD</i>
0+	3,7	53	4,48	0,46	1,06	0,41	1,06	0,19
1+	1,5	21	6,93	0,77	4,57	2,35	1,07	0,04
2+	1,7	25	9,77	1,34	13,71	6,56	1,11	0,05
4+	0,1	1	15,2	-	40,9	-	1,16	-

Tafla 5. Þéttleiki laxaseiða á hverja 100 m² (ein rafveiðiumferð) botnflatar á vatnasvæði Laxár í Leirársveit, skipt eftir seiðaaldri, árin 1993 – 2005.

<i>Ár</i>	<i>Dagss.</i>	<i>Fj. stöðva</i>	<i>Svæði m²</i>	<i>Þéttleiki á 100 m²</i>					<i>Samt.</i>
				0+	1+	2+	3+	4+	
1993	23.08	6	715	21,1	26,9	12,7	1,4	0,0	62,1
1994	04.08	6	1430	22,3	25,0	10,5	2,0	0,0	59,8
1995	14.08	6	1271	3,5	15,3	8,8	0,8	0,0	28,4
1996	12.08	6	1511	12,3	14,6	5,2	1,7	0,1	33,9
1997	27.08	8	2083	13,2	15,1	5,8	1,2	0,1	35,2
1998	13.08	9	2707	6,8	11,4	5,7	1,6	0,0	25,5
1999	17.08	9	1571	10,1	12,7	8,6	1,3	0,0	32,7
2000	28.08	9	1450	12,9	10,0	3,5	1,1	0,0	27,5
2001	21.08	9	1586	18,0	15,1	8,0	1,6	0,0	42,7
2002	10.10	9	1551	10,0	12,5	4,3	1,2	0,0	27,9
2003	01.10	9	1985	27,5	14,7	5,5	0,1	0,0	47,8
2004	12.08	9	1628	33,5	13,4	3,3	0,2	0,0	50,4
2005	22.09	9	1434	15,6	12,9	6,7	0,1	0,0	35,2
Meðaltal				15,9	15,4	6,8	1,1	0,01	39,2

Tafla 6. Þéttleiki bleikjuseiða á hverja 100 m² (ein rafveiðiumferð) botnflatar á vatnasvæði Laxár í Leirársveit skipt eftir seiðaaldri, árin 1993 – 2005.

Ár	Dagss.	Fj. stöðva	Svæði m ²	Þéttleiki á 100 m ²					Samt.
				0+	1+	2+	3+	4+	
1993	23.08	6	715	1,0	0,1	0,0	0,0	0,0	1,1
1994	04.08	6	1430	0,8	0,1	0,1	0,0	0,0	1,0
1995	14.08	6	1271	0,7	0,2	0,0	0,0	0,0	0,9
1996	12.08	6	1511	1,5	0,6	0,0	0,0	0,0	2,1
1997	27.08	8	2083	0,2	0,0	0,0	0,0	0,0	0,2
1998	13.08	9	2707	0,4	0,1	0,0	0,0	0,0	0,5
1999	17.08	9	1571	0,3	0,2	0,0	0,0	0,0	0,4
2000	28.08	9	1450	0,1	0,1	0,0	0,0	0,0	0,1
2001	21.08	9	1586	1,8	0,3	0,1	0,0	0,0	2,1
2002	10.10	9	1551	0,0	0,1	0,0	0,0	0,0	0,1
2003	01.10	9	1985	0,3	0,2	0,0	0,0	0,0	0,4
2004	12.08	9	1628	0,1	0,0	0,0	0,0	0,0	0,1
2005	22.09	9	1434	0,1	0,0	0,0	0,0	0,0	0,1
Meðaltal				0,6	0,2	0,02	0,0	0,0	0,7

Tafla 7. Þéttleiki urriðaseiða á hverja 100 m² (ein rafveiðiumferð) botnflatar á vatnasvæði Laxár í Leirársveit skipt eftir seiðaaldri, árin 1993 – 2005.

Ár	Dagss.	Fj. stöðva	Svæði m ²	Þéttleiki á 100 m ²					Samt.
				0+	1+	2+	3+	4+	
1993	23.08	6	715	11,0	2,7	0,1	0,0	0,0	13,8
1994	04.08	6	1430	11,0	3,4	0,5	0,0	0,0	14,8
1995	14.08	6	1271	2,9	3,3	0,9	0,0	0,0	7,1
1996	12.08	6	1511	5,5	1,4	0,6	0,0	0,0	7,5
1997	27.08	8	2083	3,8	2,4	0,8	0,1	0,0	7,1
1998	13.08	9	2707	4,0	1,8	0,2	0,0	0,0	4,4
1999	17.08	9	1571	3,1	1,5	0,5	0,0	0,0	5,0
2000	28.08	9	1450	2,8	0,6	0,3	0,0	0,0	3,7
2001	21.08	9	1586	3,5	0,7	0,1	0,0	0,0	4,3
2002	10.10	9	1551	0,4	1,0	0,3	0,0	0,0	5,5
2003	01.10	9	1985	6,1	2,0	0,2	0,1	0,0	8,4
2004	12.08	9	1628	5,8	4,9	0,3	0,0	0,0	10,9
2005	22.09	9	1434	3,7	1,5	1,7	0,0	0,1	7,0
Meðaltal				4,9	2,1	0,5	0,0	0,0	8,3

Tafla 8. Meðallengdir (cm) seiða eftir tegundum á vatnasvæði Laxár í Leirársveit 1993 – 2005.

Lax:

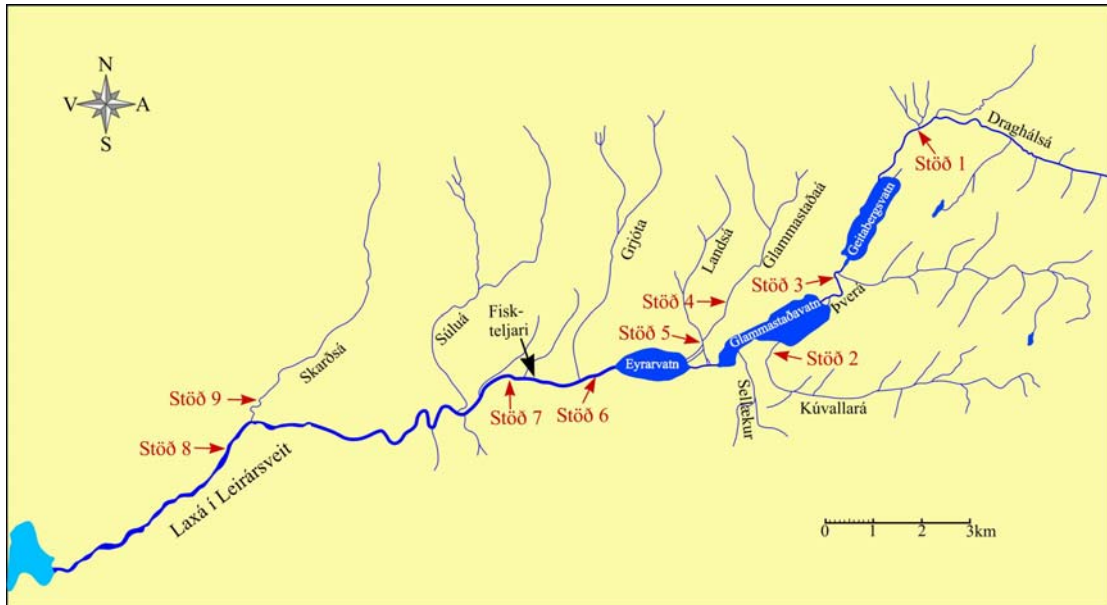
<i>Ár</i>	0+	1+	2+	3+	4+
1993	3,6	6,1	9,1	10,0	
1994	3,7	6,3	8,2	10,3	
1995	3,3	6,1	7,9	10,1	
1996	3,8	6,6	8,9	10,3	12,4
1997	4,4	7,1	9,2	10,5	11,5
1998	4,3	6,5	8,4	10,3	
1999	3,9	6,7	8,3	10,1	
2000	4,1	7,0	8,6	9,6	
2001	4,4	7,1	9,0	10,6	
2002	4,4	7,3	9,5	10,1	
2003	4,8	7,3	8,9	11,3	
2004	4,5	6,8	8,6	10,0	
2005	4,3	6,9	9,0	11,0	
Meðaltal	4,1	6,7	8,8	10,3	11,9

Bleikja:

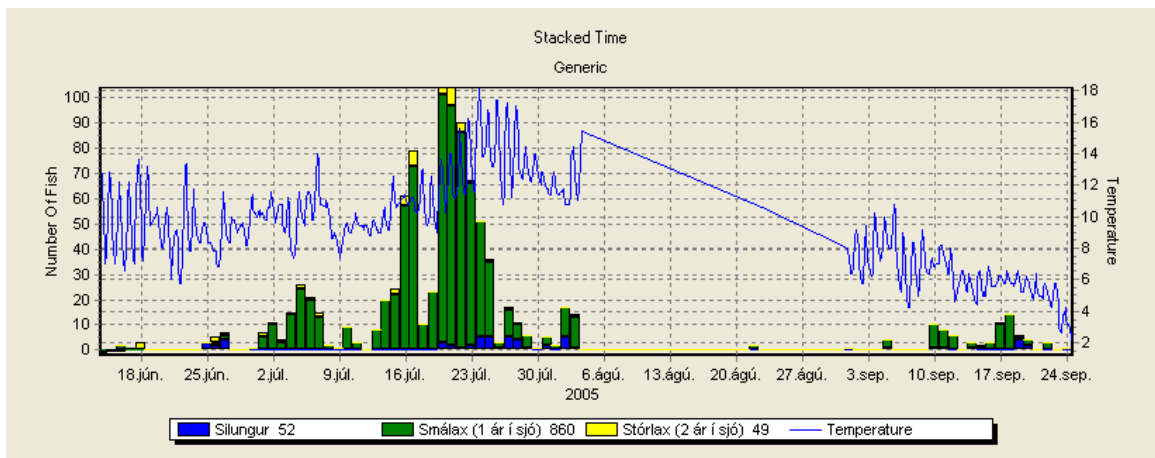
<i>Ár</i>	0+	1+	2+	3+	4+
1993	4,6	7,1			
1994	4,5	8,1	8,0		
1995	4,9	7,8			
1996	5,2	8,0			
1997	5,0				
1998	4,4	7,2			
1999	4,5	7,9			
2000	4,9	7,7			
2001	5,1	9,7	14,0		
2002	5,7	7,6			
2003	5,9	8,3			
2004	5,4				
2005	4,2				
Meðaltal	4,9	7,9	11,0		

Urriði:

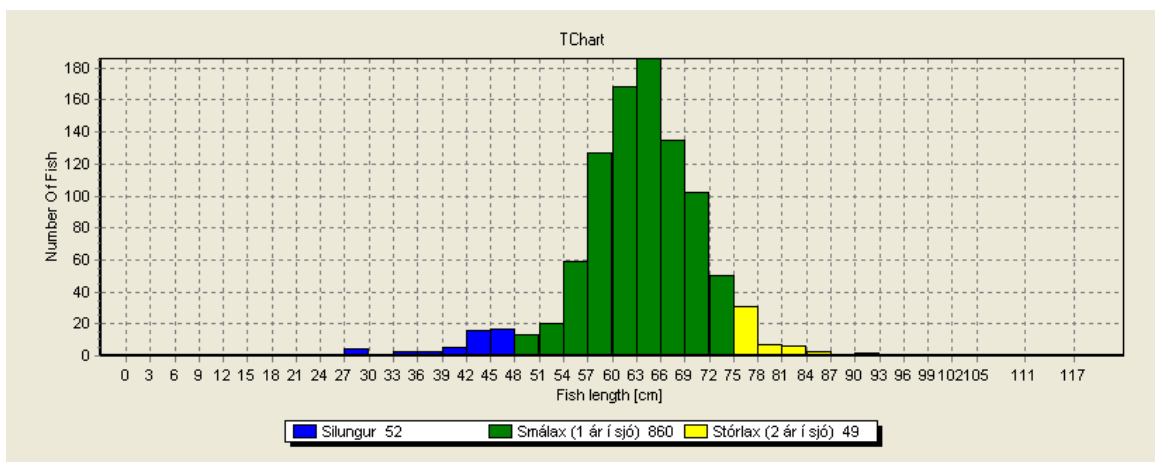
<i>Ár</i>	0+	1+	2+	3+	4+
1993	4,0	7,4	12,8		
1994	3,9	7,1	10,9		
1995	3,8	7,0	10,0		
1996	4,1	7,8	11,0		
1997	4,1	7,5	10,8	13,2	
1998	4,5	7,7	10,7		
1999	4,1	7,1	11,0		
2000	4,1	8,0	11,2		
2001	4,8	8,6	11,9		
2002	4,9	8,2	9,3		
2003	5,0	8,5	10,9	14,2	
2004	4,4	7,7	10,2		
2005	4,5	6,9	9,7		15,2
Meðaltal	4,3	7,7	10,8	13,8	15,2



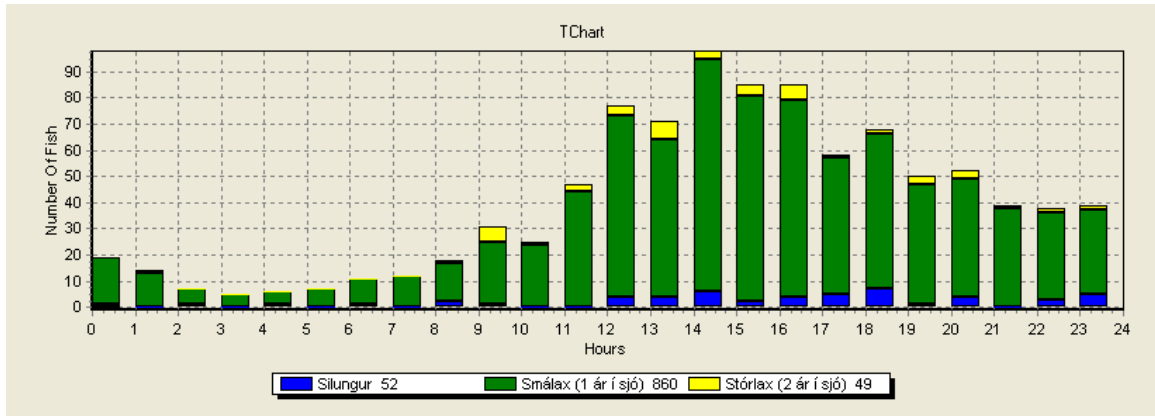
Mynd 1. Kort af vatnasvæði Laxár í Leirársveit. Staðsetning rafveiðistaða er sýnd með númerum.



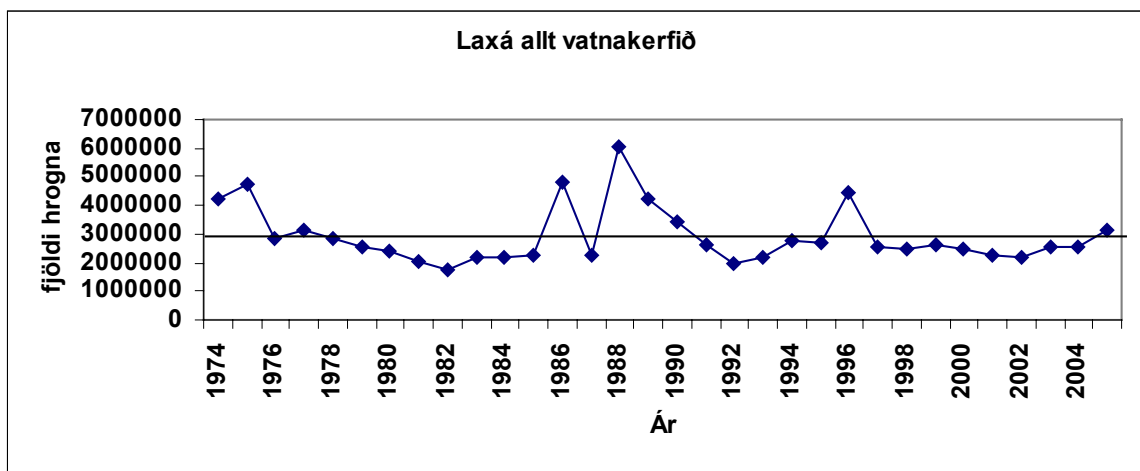
Mynd 2. Fjöldi fiska sem gekk daglega upp teljara í Eyrarfossi í Laxá í Leirársveit sumarið 2005. Gögn frá 6 ágúst til 31 ágúst töpuðust vegna tækjabilunar.



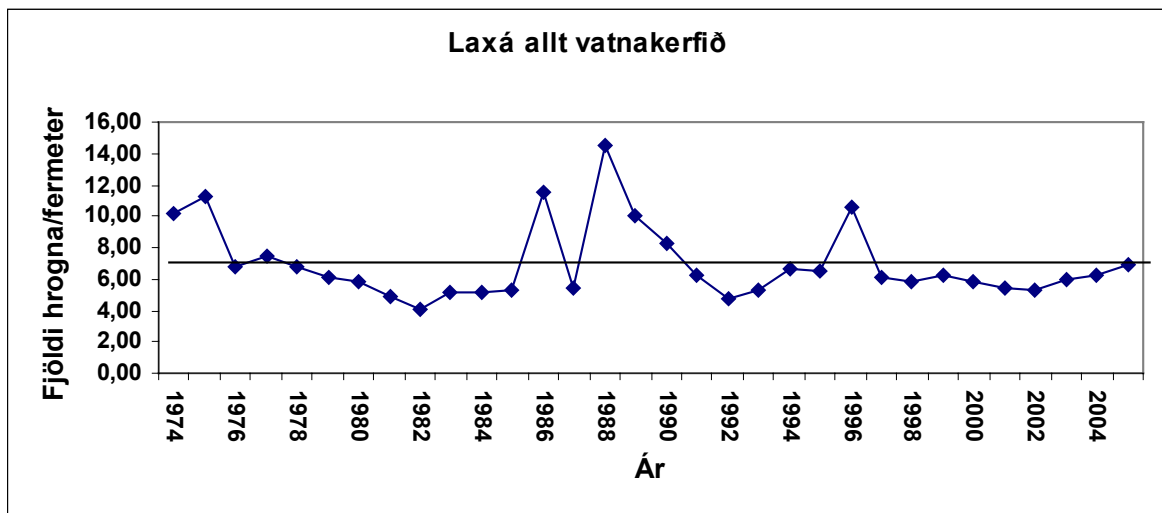
Mynd 3. Lengdardreifing fiska sem gengu upp teljara í Eyrarfossi, Laxá í Leirársveit sumarið 2005.



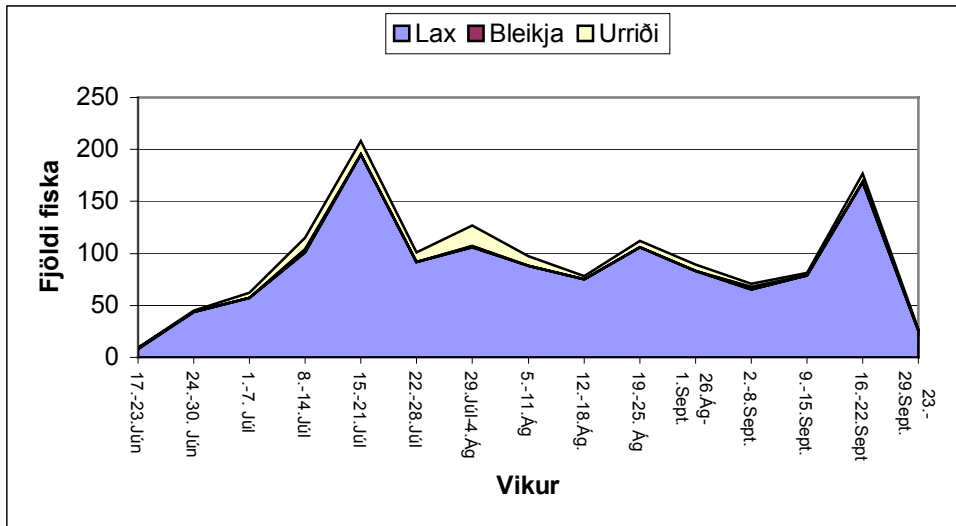
Mynd 4. Fjöldi fiska sem gekk um teljara í fiskvegi í Eyrafossi í Laxá í Leirársveit sumarið 2005, skipt eftir tímum sólarhringsins.



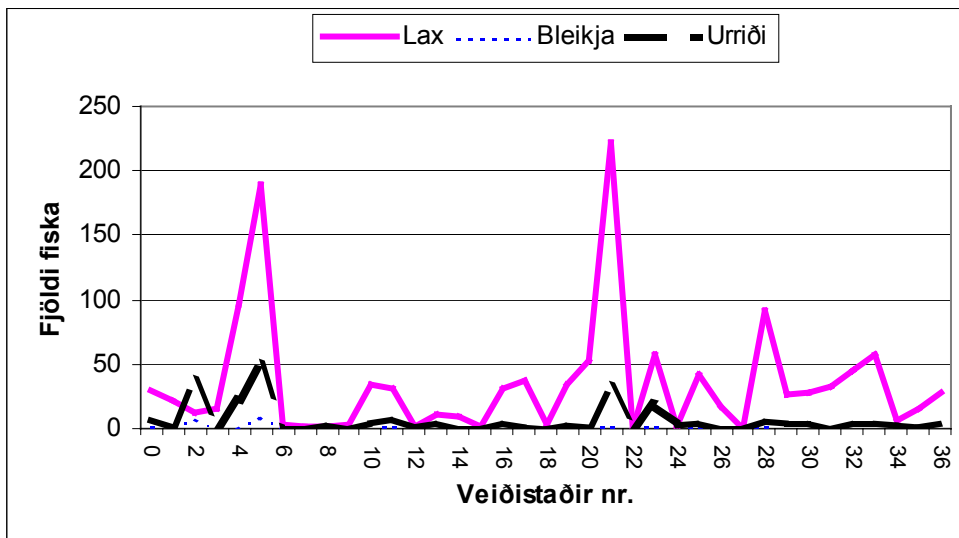
Mynd 5. Áætlaður fjöldi hrogna tímabilið 1974 til 2005 í Laxá (allt vatnasvæðið) miðað við að veiðiálag á 1 árs hrygnum sé 50% og 60% á 2 ára hrygnum.



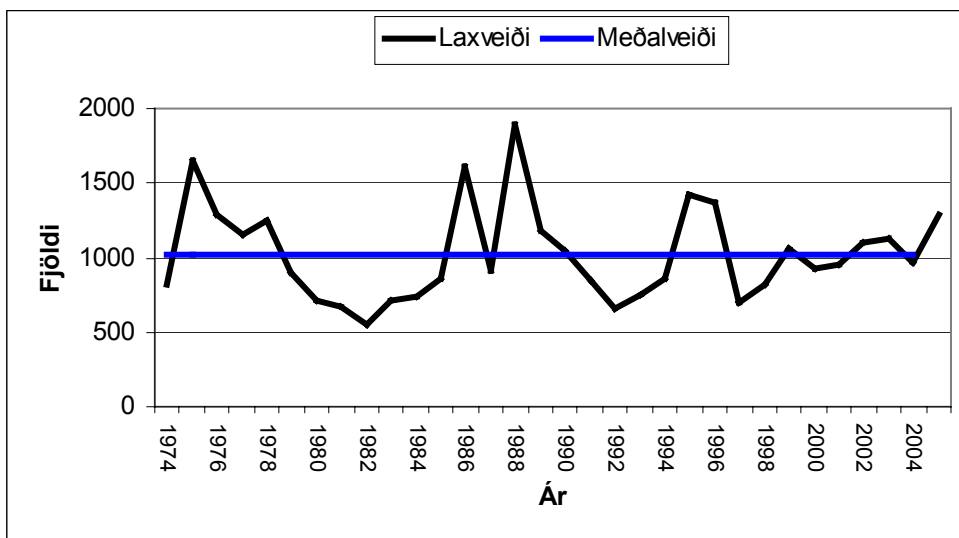
Mynd 6. Áætlaður hrognafjöldi í Laxá (allt vatnasvæðið) á hvern m² árbots. Miðað er við 50% veiðihlutfall smálaxahrygna og 60% á stórlaxahrygnum.



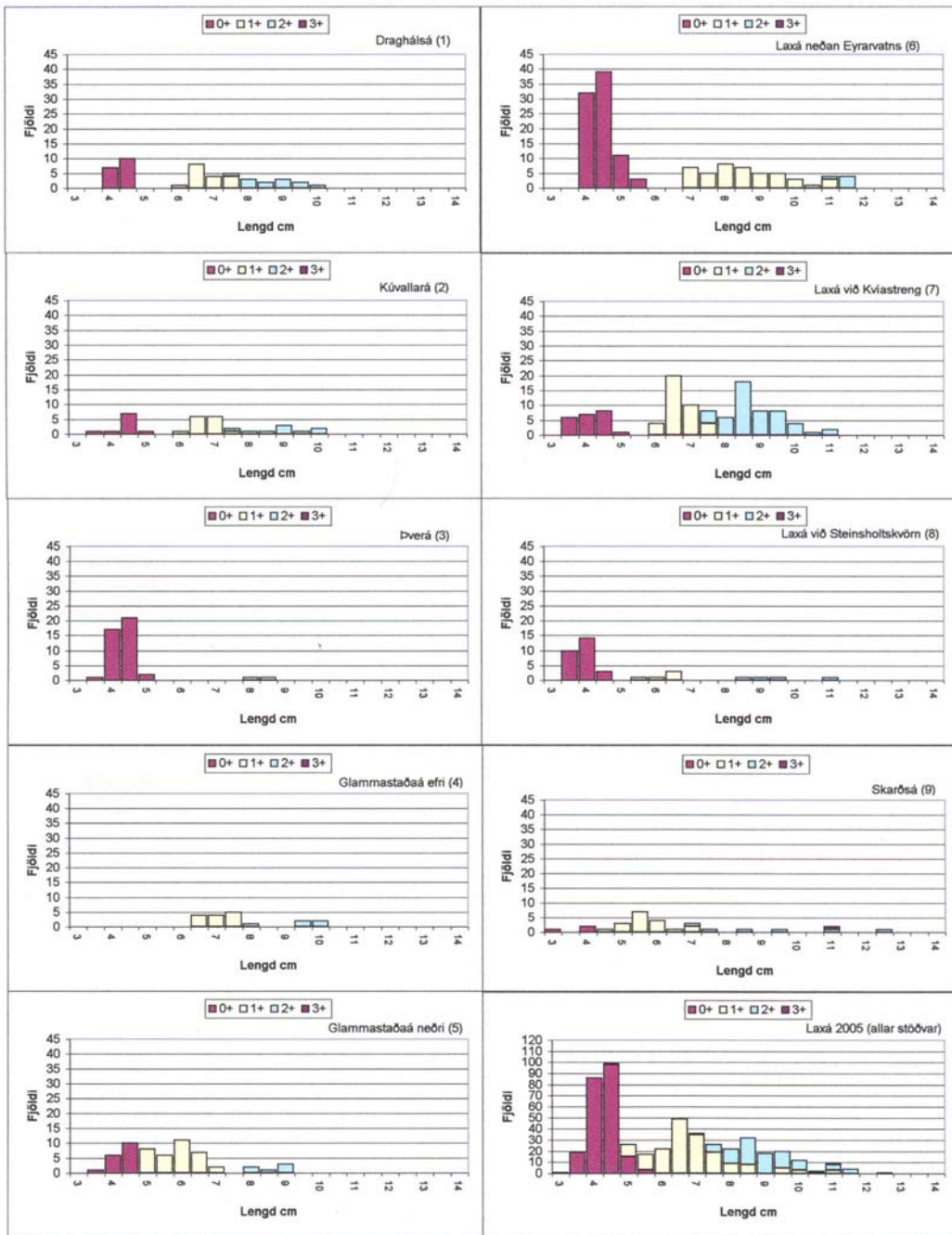
Mynd 7. Lax og silungsveiði eftir veiðivikum í Laxá sumarið 2005.



Mynd 8. Lax og silungsveiði eftir veiðistöðum í Laxá í Leirársveit 2005.



Mynd 9. Laxveiði og meðalveiði í Laxá (aðalsvæði) frá 1974-2005



Mynd 10. Lengdardreifing og aldur laxaseiða á veiðistöðum í Laxá árið 2005.