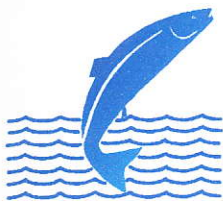


**Laxveiði, fiskirækt og seiðabúskapur á
Vatnasvæði Þverár í Borgarfirði**

**Sigurður Már Einarsson
Björn Theódórsson**

Veiðimálastofnun Borgarnesi VMST-V/0303



VEIÐIMÁLASTOFNUN

Veiðinýting • Lífríki í ám og vötnum • Rannsóknir • Ráðgjöf

Efnisyfirlit

	Bls.
Inngangur	1
Framkvæmd	1
Niðurstöður	2
Laxveiðin 2002	2
Hreisturrannsóknir	2
Seiðabúskapur	3
Umræður	4
Þakkarorð	5
Heimildaskrá	5
Myndir:	
Mynd 1. Vatnakerfi Þverár í Borgarfirði. Rafveiðistaðir eru sýndir með númerum.	7
Mynd 2. Lax veiði eftir vikum á vatnasvæði Þverár árið 2002.	7
Mynd 3. Laxveiðin í Þverá 1974 til 2002. Meðalveiði árána 1974-2001 er sýnt.	8
Töflur:	
Tafla 1. Rafveiðistaðir á vatnasvæði Þverár 12-13. ágúst 2002.	8
Tafla 2. Laxveiðin á vatnasvæði Þverár sumarið 2002, skipt eftir árhlutum, sjávaraldri og kyni.	9
Tafla 3. Aldursskipting og kynjahlutfall laxa í hreistursýnum af vatnasvæði Þverár árið 2002.	9
Tafla 4. Vísitala seiðapétteleika laxaseiða á fiskgengum hlutum á vatnasvæði Þverár 12-13 ágúst 2002.	10
Tafla 5. Vísitala seiðapétteleika á fiskgengum hlutum í vatnakerfi Þverár 1998-2002.	10
Tafla 6. Meðallengdir (cm) laxaseiða á veiðistöðum á vatnasvæði Þverár 12-13. ágúst 2002.	11
Tafla 7. Meðaltal holdastuðull (k) laxaseiða á vatnasvæði Þverár 12-13. ágúst 2002 eftir aldri. Staðalfrávik (SD) á meðaltalið er gefið.	11
Tafla 8. Vísitala lífþyngdar laxaseiða (g/100 m ²) eftir veiðistöðum og árhlutum Á vatnasvæði Þverár haustið 2002.	12
Tafla 9. Vísitala lífþyngdar (g/100 m ²) eftir árhlutum á vatnasvæði Þverár 1998-2002.	12

Inngangur

Í þessari skýrslu verður gerð grein fyrir helstu niðurstöðum fiskirannsókna, sem framkvæmdar voru á vatnasvæði Þverár í Borgarfirði sumarið 2002. Rannsóknirnar felast í vöktun á seiðabúskap laxfiskastofna á vatnasvæðinu, auk þess sem veitt er ráðgjöf um laxaræktun og kannaður árangur fiskiræktaraðgerða. Þá er fylgst með þróun í laxveiði og silungsveiði ásvæðinu.

Fyrstu rannsóknir laxfiska fóru fram árið 1989 vegna frumathugunar á fiskræktarmöguleikum innan vatnasvæðis Þverár (Sigurður Már Einarsson 1989). Næstu árin fóru fram stopular rannsóknir, einkum í tengslum við mat á árangri sleppinga sumaralinnna seiða á vatnasvæðið (Sigurður Már Einarsson 1991, 1992, 1993 og 1994), en frá árinu 1997 hefur árlega verið fylgst með ánni (Sigurður Már Einarsson 1998, 1999, 2000, Sigurður Már Einarsson og Friðþjófur Árnason 2001, Sigurður Már Einarsson og Björn Theódórsson 2002).

Framkvæmd

Rafveiðar fóru fram 12 og 13. ágúst 2002. Rafveiðar á búsvæðum eru framkvæmdar með líku sniði á milli ára til að samiburður á gögnum milli ára sé sem raunhæfastur. Árið 2002 voru sömu stöðvar veiddar og árið áður utan þess að ekki var farið á stöð við Bakkakot (tafla 1). Áður hefur staðháttum og búsvæðum árinna verið ítarlega lýst (Sigurður Már Einarsson o.fl. 2000, Sigurður Már Einarsson og Friðþjófur Árnason 2001).

Aðferðum sem beitt er við athuganir á seiðabúskap og úrvinnslu hefur áður verið lýst (Sigurður Már Einarsson og Friðþjófur Árnason 2001). Hreistursýnum var safnað úr stangveiðinni árið 2001. Í sýnunum er unnt að lesa lífssögu fisksins hvað varðar aldur í ferskvatni og sjó og einnig sést hvort laxinn hefur hrygnt áður. Þá var leitast við að aðgreina laxa úr sleppingum sjógönguseiða frá náttúrulega klöktum laxi.

Stangaveiðin var skráð í veiðibækur þar sem lengd (cm), þyngd (kg), kyn, veiðidagur og agn er skráð fyrir einstaka fiska. Tölfræði úr veiðinni var unnin af starfsfólki Veiðimálastofnunar í Reykjavík.

Sjógönguseiðum var sleppt í Þverá sumarið 2002. Alls var sleppt um 7000 sjógönguseiðum sem sett voru í aðlögun í sleppitjörn ofan við Örnólfsdal. Til stóð að sleppa meira seiðamagni í ána, en vegna affalla í eldisstöð var ekki meira til

ráðstöfunar að þessu sinni. Aðlögun seiða og slepping þeirra gekk að óskum og gengu seiðin úr tjörninni á eðlilegum tíma.

Niðurstöður

Laxveiðin 2002

Sumarið 2002 veiddust 1444 laxar á vatnasvæði Þverá. Veiðin skiptist þannig að í Kjarrá veiddust 773 laxar (53,5%), í Þverá veiddust 592 laxar (41,0%) og í Litlu Þverá komu 79 laxar upp úr ánni (5,5%). Auk þess veiddust 258 urriðar, þar af 255 í Þverá og 13 bleikjur.

Smálaxinn sem dvalið hefir 1 ár í sjó var ríkjandi í veiðinni 2002 (tafla 2). Alls veiddust 1302 smálaxar eða 90,1% af veiðinni, en stórlax sem dvalið hefur 2 ár í sjó því einungis 9,9% veiðinnar. Smálaxinn var 91,3% veiðinnar í Kjarrá, 87,8% veiðinnar í Þverá og 3,8% í Litlu Þverá.

Hængar voru ríkjandi hjá smálaxi eða 60,8%, en hrygnur voru fleiri hjá stórlöxum (56,3%). Ársfiskar úr sjó voru að meðaltali 2,6 kg, en tveggja ára laxar 4,8 kg (tafla 2).

Laxveiðin var mjög dræm framan af veiðitímabilinu (mynd 2) og göngur mjög dræmar fram til 8-14 júlí (vika 15) er veiðin glæddist. Veiðin náði síðan hámarki í 16 viku (15-21. júlí) en heildaraflinn þá varð yfir 250 laxar. Eftir það dró úr veiði, en engu síðar var jöfn og góð veiði til loka veiðitímans (mynd 2).

Laxveiðin á vatnasvæði Þverár batnaði nokkuð frá árinu 2001, en þá veiddust 1204 laxar á svæðinu (mynd 3). Laxveiðin var þó nokkuð undir meðaltali tímabilsins 1974 til 2001 (mynd 3).

Hreisturrannsóknir

Alls var safnað hreistursýnum af 296 löxum sumarið 2002 eða 20,4% veiðinnar (tafla 2, tafla 3). Smálaxar í sýnunum voru 276 (93,2%) og stórlaxar 20 (6,8%) og er hlutfallið svipað og í veiðinni og virðist því úrtakið gefa svipaða mynd og í veiðinni. Tveir laxar höfðu áður hrygnt eða 0,7% af sýnafjöldanum.

Aldur laxanna í fersku vatni spannaði 1 – 5 ár. Algengast var að laxar dveldu þrjú ár fyrir sjögöngu (53,4%), en næst komu laxar með fjögur ár (38,5%).

Laxar af gönguseiðauppruna sýna 1 ár í fersku vatni og reyndust þeir 4,7% af sýnafjöldanum. Sé það hlutfall framreiknað á veiðina hafa um 68 laxar verið af

gönguseiðauppruna í veiðinni 2002. Árið 2001 var 9000 sjögönguseiðum sleppt í ána og eru heimtur í stangaveiði úr sleppingunni 2001 því áætlaðar um 0,8%. Til viðbótar þessu hafa laxar skilað sér úr sleppingum sumaralinnna laxaseiða, en mjög erfitt er að aðgreina slíka frá náttúrulegi klaki árinna og er það ekki gert hér.

Seiðabúskapur

Seiðabúskapur var athugaður á 13 stöðum víðs vegar á vatnasvæðinu. Í Kjarrá var veitt á 6 stöðum (Mynd 1, tafla 4). Laxaseiði voru alls staðar ríkjandi að magni til, en urriði kom fyrir á neðstu stöðunum við Víghól (stöð 7) og á Skolladalseyrum (stöð 8). Urriði hefur aldrei áður komið fram í veiði svo ofarlega í Kjarrá. Í Kjarrá varð alls staðar vart við seiðaklak (vorgömul seiði) úr hrygningu haustið 2001, nema neðst á Gilsbakkaeyrunum (stöð 6). Seiði á öðru ári voru víða í verulegu magni sérstaklega á Gilsbakkaeyrunum (tafla 4). Á öllum stöðum varð vart við seiði á fjórða ári og einnig varð vart við seiði á fjórða ári á efri hluta athugunarsvæðisins (tafla 4). Seiðavísitala Kjarrár var eilítið lægri en árið 2001 (tafla 5).

Í Þverá var veitt á 5 stöðum. Laxaseiði voru alls staðar ríkjandi nema á neðstu stöðinni (stöð 13) þar sem urriði var í miklum meirihluta. Seiðaklak fannst á flestum stöðum í Þverá, en hvergi í miklu magni. Fjöldi seiða á fyrsta ári var að meðaltali 1,6 seiði á 100 m², seiði á öðru ári voru 4,6 á 100 m² og seiði á þriðja ári 0,1 á 100 m². Seiðamagn Þverár minnkaði verulega frá 2001 og var þetta minnsta seiðamagn sem mælst hefur í Þverá frá árinu 1998 (tafla 5).

Í Litlu Þverá var veitt á tveimur stöðum. Seiðavístan á þessum stöðum var í heild 58,8 seiði á 100 m² og var mikið af seiðum af öllum aldurshópum, utan seiða á fyrsta ári (tafla 4). Seiðavísitala fyrir Litlu Þverá jókst verulega frá árinu 2001 (tafla 5).

Vöxtur seiða á svæðinu var mjög svipaður og komið hefur fram í fyrri rannsóknum. Vöxtur seiða í Kjarrá og Litlu Þverá er nokkru hægari en í Þverá (tafla 6) og jafnaldra seiði eru því nokkuð stærrí í Þverá en gerist ofar á vatnasvæðinu. Holdafar seiða á vatnasvæðinu var mjög gott og holdastuðull að meðaltali 1,11 (tafla 7). Gildi holdastuðuls 1,0 lýsir seiðum í meðalholdum og gildi holdastuðuls yfir 1,0 lýsir því seiðum með háu fituinnihaldi.

Lífþyngd laxaseiða á vatnasvæðinu var að meðaltali 62,1 g/100 m² í Kjarrá, 29,4 g/100 m² í Þverá og 304,8 g/100 m² í Litlu Þverá (tafla 8). Lífþyngd seiða lækkaði alls staðar á vatnasvæðinu nema í Litlu Þverá (tafla 9).

Umræður

Laxveiðin sumarið 2002 einkenndist af góðum heimtum á smálaxi, en veiðar á tveggja ára laxi dragast enn saman voru mjög rýrar og var stórlaxaveiðin innan við 10% af heildarveiði á vatnasvæðinu. Smálaxagöngur voru einnig mjög seinar á ferðinni. Því varð byrjun veiðitímabilsins mjög slök vegna skorts á stórlaxi sem jafnan skilar sér fyrst í árnar og smálax fór ekki að skila sér að marki fyrr en upp úr 10. júlí. Ekkert lát er því á fækkun tveggja ára laxa (Anon 2000), en þetta skeið hófst um miðbik níunda áratugar síðustu aldar. Vöntun á stórlaxi kemur sé illa fyrir vatnasvæði þar sem stórlaxar voru áður algengir og á það við um vatnasvæði Þverár. Áður fyrr var algengt að stórlax væri um 30% aflans á vatnasvæðinu og hefur laxveiðin í ánni því örugglega liðið fyrir þessa þróun hin síðari ár. Á sama tímabili hefur hins vegar ekki orðið hnignun smálaxagengd. Margt bendir til að skýringa megi rekja til breytinga á beitarsvæðum íslenska laxins í sjó og er líklegt að smálaxinn haldi sig á öðrum fæðuslóðum en stórlaxinn.

Seiðabúskapur versnaði nokkuð frá árinu 2001 og á það einkum við um Þverána þar sem veruleg fækkun seiða kom fram í mælingum. Það á sérstaklega við um seiðin á fyrsta aldursári. Laxveiði var léleg árið 2001 og hefur því líklega verið mun minni hrygning í ánni en í árum þar sem meira verður eftir að laxi til hrygningar. Þessa gætti hins vegar ekki í Kjarrá, en þar eru veiðar nú einungis stundaðar á flugu og er hugsanlegt að veiðar á flugu minnki veiðiálagið á þann fisk sem gengur í ána heldur en þegar veiðar með blönduðu agni eru leyfðar. Þar fannst nær alls staðar seiðaklak þótt ekki yrði vart við aukningu frá árinu 2001. Á næstu árum ætti að koma betur í ljós hvort seiðamagn aukist í Kjarrá frá því sem verið hefur undanfarin ár og hvort þessi breyting á veiðistjórnun leiði til breytinga á seiðamagninu í ánni.

Urriðastofn Þverár hefur farið stækkandi undanfarin ár og einnig er meira veitt af urriða en fram kemur í veiðiskýrslum. Urriðinn er að sækja fram ána og fannst í fyrsta sinn við Víghól í Kjarrá, en svo framarlega hefur aldrei orðið vart við urriða í seiðamælingum. Víða í Þverá er fjöldi urriðaseiða verulegur sérstaklega neðst í ánni, en þar eru bestu urriðasvæðin. Ljóst er að samkeppni er um búsvæði milli laxaseiða og urriðaseiða o getur þessi þróun því komið niður á framleiðslu laxaseiða. Ástæða er til að bæta skráningu á urriða og koma skipulagi á haustveiðar sem tíðkast hafa um langa hríð í ánni. Einnig væri hugsanlegt að leyfa vorveiði á sjóbirting ef ætlun er að halda urriðastofninum í skefjum. Víða hefur orðið vart við fjölgun urriða á

suðvesturhorni landsins t.d. á vatnasvæði Laxár í Kjós og í Grímsá. Þessi þróun gæti komið til vegna hlýnunar í loftslagi, en urriði er hitakærari en lax. Litlar athuganir liggja hins vegar fyrir varðandi þessa þróun.

Ræktun á vatnasvæðinu hefur einkum farið fram með sleppingu sjógönguseiða og sleppingu sumaralinna seiða á ófiskgenga árhluta í Litlu Þverá. Tiltölulega rýrar heimtur komu af sleppingu sjógönguseiða í veiðinni 2001 samkvæmt mati út frá hreistursýnum. Þetta má rekja til lélegra seiðagæða í þeim árgangi sem sleppt var sumarið 2001.

Almennt séð hefur þó náðst góður árangur undanfarin ár með sleppingum sjógönguseiða. Hér er mælt með áframhaldi slíkra sleppinga sem eiga að geta skilað 1,5 – 2,0 % endurheimtum í veiði. Ástæða væri til að sleppa seiðunum á fleiri stöðum, en gert hefur verið hingað til, Lax er mjög ratvís og væri unnt að dreifa heimtum á ræktuðum laxi betur um ána með því að útbúa fleiri sleppistaði.

Þakkarorð

Höfundar þakka gott samstarf við stjórn Veiðifélags Þverár og sérstaklega veiðieftirlitsmönnum þeim Eggert Ólafssyni og Guðjóni Karlssyni sem önnuðust söfnun hreistursýna og þeim Heidi og Agli Í Örnólfsdal sem önnuðust umhirðu með sleppiseiðum.

Heimildaskrá

Anon 2000. Report of the Working Group on North Atlantic salmon. ICES CM 2001/ACFM: 13, 301 bls.

Sigurður Már Einarsson 1989. Þverá og Kjarrá. Fiskirannsóknir 1989. Veiðimálastofnun Vesturlandsdeild. VMST-V/89024. 10 bls.

Sigurður Már Einarsson 1991. Rannsóknir í Þverá 1990. Veiðimálastofnun. Vesturlandsdeild. VMST-V/91002. 10 bls.

Sigurður Már Einarsson 1992. Rannsóknir á Þverá 1991. Framvinduskýrsla. Veiðimálastofnun. Vesturlandsdeild. VMST-V/92003X. 10 bls.

Sigurður Már Einarsson 1993. Rannsóknir í Þverá 1992. Framvinduskýrsla. Veiðimálastofnun. Vesturlandsdeild. VMST-V/92003X. 7 bls.

Sigurður Már Einarsson 1994. Aldursgreining á hreistri úr Þverá 1994. Veiðimálastofnun. Vesturlandsdeild. VMST-V/94009X. 8 bls.

Sigurður Már Einarsson 1998. Rannsóknir á vatnasvæði Þverár í Borgarfirði 1997. Framvinduskýrsla. Veiðimálastofnun. Skýrsla. VMST-V/98003X. 13. bls.

Sigurður Már Einarsson 1999. Fiskirannsóknir í Þverá í Borgarfirði árið 1998. Veiðimálastofnun. Vesturlandsdeild. VMST-V/99003X. 13 bls.

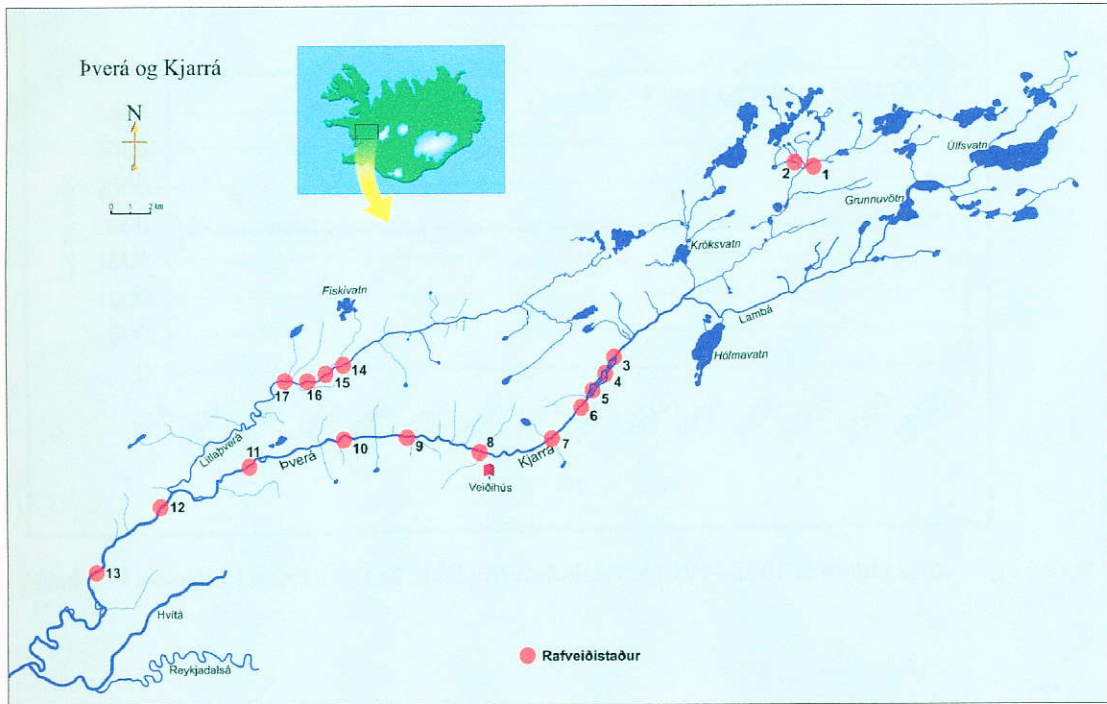
Sigurður Már Einarsson 2000. Rannsóknir í Þverá 1999. Veiðimálastofnun. Borgarnesi. VMST-V/0002. 14 bls.

Sigurður Már Einarsson, Friðþjófur Árnason og Þórólfur Antonsson 2000. Búsvæðamat í vatnakerfi Þverár. Veiðimálastofnun. Borgarnesi. VMST-V/0006. 15 bls.

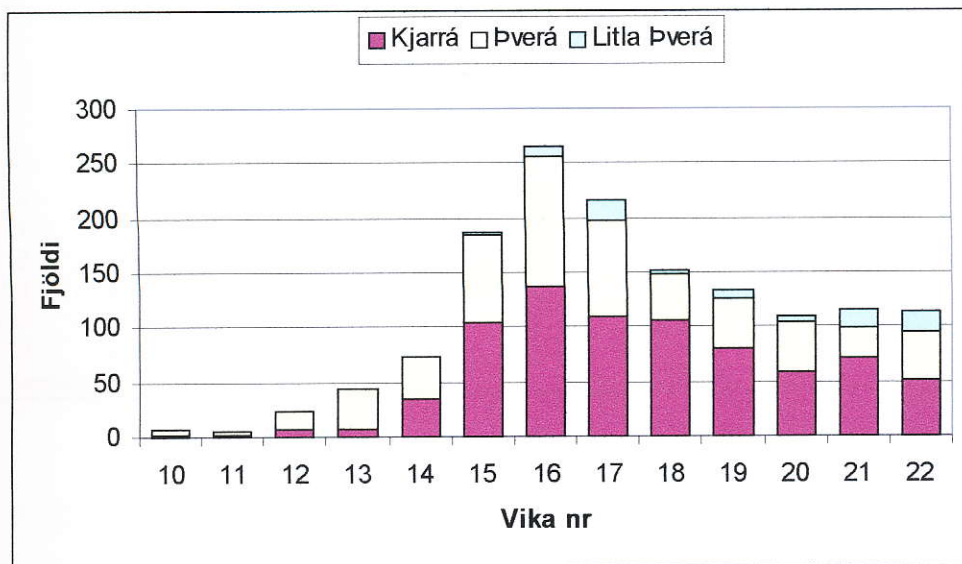
Sigurður Már Einarsson og Friðþjófur Árnason 2001. Seiðabúskapur á vatnasvæði Þverár . Rannsóknir árið 2000. Veiðimálastofnun Skýrsla. VMST-V/01003. 15 bls.

Sigurður Már Einarsson og Guðni Guðbergsson 2001. Áhrif netaupptöku á stangveiði í Hvítá og þverám hennar. Veiðimálastofnun Borgarnesi. VMST-V/01010. 13 bls.

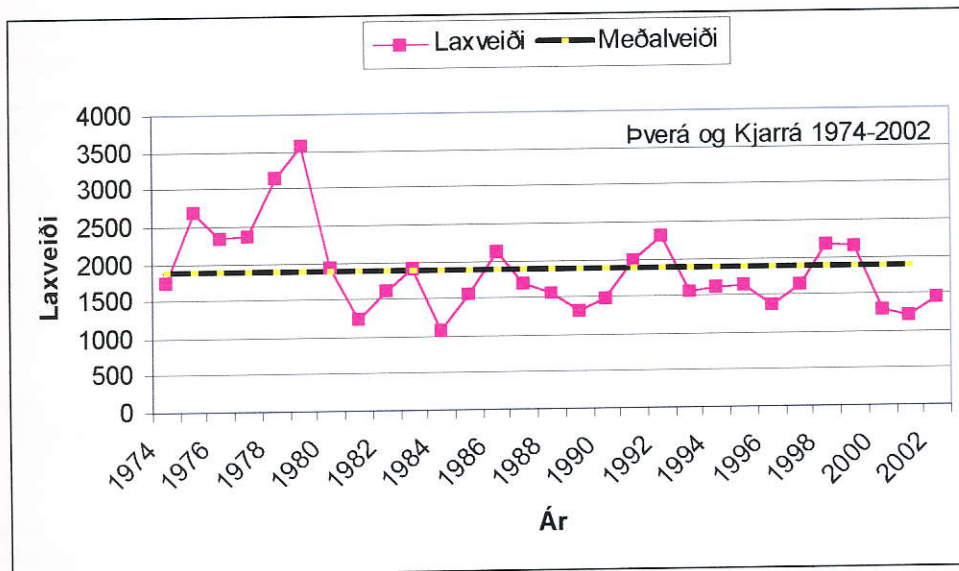
Sigurður Már Einarsson og Björn Theódórsson 2002. Þverá í Borgarfirði 2001. Seiðabúskapur, fiskrækt og laxveiði. Veiðimálastofnun Borgarnesi. Skýrsla. VMST-V/0204. 13 bls.



Mynd 1. Vatnakerfi Þverár í Borgarfirði. Rafveiðistaðir eru merktir með númerum.



Mynd 2. Laxveiði eftir vikum á vatnasvæði Þverár árið 2002. Vika nr 10 er 3- 9. júní.



Mynd 3. Laxveiðin í Þverá 1974 til 2002. Meðaltal árána 1974-2001 er einnig sýnt.

Tafla 1. Rafveiðistaðir á vatnasvæði Þverár 12-13. ágúst 2002.

Nr	Árhluti	Staður	Svæði m ²	GPS gildi	
				Norðurgráða	Vesturgráða
3	Kjarrá	Gilsbakkasel	473	64.80564°	20.98284°
4	Kjarrá	Eyrar 1.2 km f. n. selið	294	64.79907°	20.99450°
5	Kjarrá	Svörturollur	299	64.78565°	21.01622°
6	Kjarrá	Neðst á Gilsbakkaeyrum	319	64.77392°	21.03612°
7	Kjarrá	Víghóll	352	64.75679°	21.13280°
8	Kjarrá	Skolladalseyrar	320	64.76157°	21.20894°
9	Kjarrá	Örnólfsdalsvað	341	64.75907°	21.27722°
10	Þverá	Efst á Norðtungueyrum	168	64.74707°	21.26626°
11	Þverá	Grænibakki	270	64.71951°	21.46451°
12	Þverá	Gellir	264	64.71487°	21.48537°
13	Þverá	Fyrir ofan Ólafshyl	308	64.68881°	21.52688°
16	Litla Þverá	Sumarbústaðir	232	64.78910°	21.29238°
17	Litla Þverá	Kvíar	168	64.78483°	21.32118°
Samtals			3808		

Tafla 2. Laxveiðin á vatnasvæði Þverár sumarið 2002, skipt eftir árhlotum, sjávaraldri og kyni. Ókyngreindir laxar eru uppreiknaðir í réttan hóp eftir hlutföllum. Veiðar í klak eru ekki tilgreindar.

Ár í sjó	Hængar			Hrygnur			Samtals	
	N	MÞ	%	N	MÞ	%	N	MÞ
Kjarrá								
1	453	2,6	64,2	253	2,4	35,8	706	2,6
2	27	4,8	40,3	40	4,7	59,7	67	4,7
Samt.	480	2,7	62,1	293	2,7	37,9	773	2,7
Þverá								
1	294	2,8	56,5	226	2,5	43,5	520	2,6
2	33	4,6	45,8	39	5,1	54,2	72	4,9
Samt.	327	3,0	55,2	265	2,9	44,8	592	2,9
Litla Þverá								
1	45	2,8	59,2	31	2,6	40,8	76	2,7
2	2	4,2	66,7	1	4,0	33,3	3	4,2
Samt.	47	2,8	59,5	32	2,6	40,5	79	2,7
Þverá sameinuð								
1	792	2,7	60,8	510	2,5	39,2	1302	2,6
2	62	4,7	43,7	80	4,9	56,3	142	4,8
Samt.	854	2,8	59,1	590	2,8	40,9	1444	2,8

Tafla 3. Aldursskipting og kynjahlutfall laxa í hreistursýnum af vatnasvæði Þverár árið 2002.

Aldur í ferskv.	1 ár í sjó			2 ár í sjó			Fjöldi	%
	Hæ	Hr	Samt.	Hæ	Hr	Samt.		
1	10	4	14	0	0	0	14	4,7
2	1	0	1	0	2	2	3	1,0
3	84	69	153	3	2	5	158	53,4
4	62	41	103	3	8	11	114	38,5
5	2	3	5	1	1	2	7	2,4
Samtals	276			20			296	
%	93,2			6,8				100

Tafla 4. Vísitala seiðapéttleika á fiskgengum hlutum í vatnakerfi Þverár 12-13. ágúst árið 2002.

Stöð	Svæði m ²	Lax					Samt.	Urriði samt.
		0+	1+	2+	3+	4+		
Kjarrá								
3	473	1,1	8,0	5,9	2,3	0,0	17,3	0
4	294	1,4	13,3	7,1	2,7	0,0	24,5	0
5	299	5,7	15,4	0,3	0,0	0,0	21,4	0
6	319	0	12,2	5,3	2,2	0,0	19,8	0
7	352	0,9	4,8	0,3	0,0	0,0	6,0	0,6
8	320	10,6	1,6	1,3	0,0	0,0	13,4	4,4
Meðalt 3-8	2057	3,1	9,0	3,5	1,3	0	16,8	0,8
Þverá								
9	341	2,6	2,4	0	0	0	5,0	0,0
10	168	4,8	8,9	0	0	0	13,7	7,1
11	270	0,4	13,0	0,7	0	0	14,7	3,7
12	264	1,5	10,6	0	0	0	12,1	1,5
13	308	0,0	1,0	0	0	0	1,0	14,3
Meðalt 9-14	1351	1,6	6,6	1,1	0	0	8,4	5,2
Litla Þverá								
15	232	1,3	14,2	18,5	1,7	0	35,8	0,0
16	168	0,0	60,1	23,2	7,1	0	90,5	6,0
Meðalt 15-16	400	0,8	33,5	20,5	4,0	0	58,8	2,5
Allar 2-16	3808	2,3	10,7	4,1	1,1	0	18,2	2,5

Tafla 5. Vísitala seiðapéttleika (sambærilegar stöðvar) á vatnasvæði Þverár 1998 – 2002.

Árhloti	Ár	Fjöldi á 100 m ²					Samtals
		0+	1+	2+	3+	4+	
Kjarrá	1998	6,1	4,2	3,5	0,6	0,6	21,2
	1999	2,5	7,3	2,5	2,2	0,1	14,5
	2000	5,5	9,4	6,9	0,7	0,0	22,5
	2001	3,3	7,7	4,9	3,3	0,0	19,2
	2002	3,1	9,3	2,7	0,9	0,0	16,0
Þverá	1998	3,3	4,3	0,6	0,0	0,0	8,2
	1999	5,4	3,9	2,0	0,1	0,0	11,4
	2000	4,7	14,9	2,5	0,6	0,0	22,7
	2001	8,6	4,6	0,8	0,1	0,0	14,1
	2002	1,6	6,6	0,2	0,0	0,0	8,4
Litla Þverá	1998	2,9	5,6	7,0	11,1	1,0	27,3
	1999	8,7	32,5	15,2	9,8	0,3	66,4
	2000	20,5	31,7	25,0	11,7	1,6	90,5
	2001	0,2	15,7	14,8	4,8	0,0	35,5
	2002	0,8	33,5	20,5	4,0	0,0	58,8

Tafla 6. Meðallengdir (sm) laxaseiða á veiðistöðum á vatnasvæði Þverár 12 - 13 ágúst árið 2002.

Stöð	Aldur				
	0+	1+	2+	3+	4+
Kjarrá					
3	3,4	6,3	8,7	10,8	
4	3,5	6,1	8,5	10,2	
5	3,1	5,6	7,8		
6		5,8	8,8	10,7	
7	3,7	6,2			
8	3,8	7,7	11,8		
Meðaltal (3-8)	3,5	6,1	8,8	10,6	
Þverá					
9	3,3	6,6			
10	3,4	7,1			
11	4,7	6,9	10,8		
12	4,5	6,5			
13		7,5			
Meðaltal (9 - 13)	3,6	6,9	10,8		
Litla Þverá					
15	3,3	6,2	7,9	9,9	11,3
16		6,5	8,6	10,0	
Meðaltal (15 - 16)	3,3	6,5	8,2	10,0	11,3
Meðaltal (3 - 16)	3,5	6,4	8,5	10,4	11,3

Tafla 7. Meðaltal holdastuðuls (K) laxaseiða á vatnasvæði Þverár haustið 12 - 13. ágúst 2002 eftir aldri. Staðalfrávik (SD) á meðaltalið er gefið.

Aldur	Holdastuðull (k)	Staðalfrávik (SD)	Fjöldi (N)
0+	1,17	0,16	22
1+	1,13	0,10	64
2+	1,18	0,10	31
3+	1,20	0,11	10
4+	1,08		1
Samtals	1,15	0,11	128

Tafla 8. Visitala lífþyngdar laxaseiða (g/100 m²) eftir veiðistöðum og árhlutum á vatnasvæði Þverár haustið 2002.

Stöð	Visitala lífþyngdar (g/100 m ²)					Alls
	0+	1+	2+	3+	4+	
Kjarrá						
3	0,50	23,00	44,50	33,20	0,00	101,20
4	0,70	34,70	50,00	32,80	0,00	118,20
5	2,00	31,10	1,60	0	0,00	34,70
6	0,00	32,30	2,30	30,7	0,00	65,30
7	0,50	13,10	0,00	0	0,00	13,60
8	6,70	8,40	24,40	0	0,00	39,50
Meðaltal (3-8)	1,70	23,80	20,50	16,10	0,00	62,10
Þverá						
9	1,10	7,90	0,00	0,0	0,00	9,00
10	2,20	36,60	0,00	0,0	0,00	38,80
11	0,50	49,00	10,10	0,0	0,00	59,60
12	1,60	33,40	0,00	0,0	0,00	35,00
13	0,00	4,80	0,00	0,0	0,00	4,80
Meðaltal (9-14)	1,10	26,3	2,00	0,0	0,00	29,40
Litla Þverá						
15	0,50	38,90	104,60	18,9,	6,60	169,50
16	0,00	189,60	169,20	81,30	0,00	440,10
Meðaltal (16-17)	0,25	114,25	136,90	50,10	3,30	304,80
Meðaltal (3 – 16)	1,25	36,68	31,28	15,15	0,51	86,87

Tafla 9. Visitala lífþyngdar (g/100 m²) eftir árhlutum á vatnasvæði Þverár árin 1998 – 2000.

Ár	Kjarrá	Þverá	Litla Þverá
1998	77,0	22,3	162,2
1999	70,8	38,2	308,2
2000	98,9	102,2	373,7
2001	127,1	41,8	261,3
2002	62,10	29,40	304,80