

**Rannsóknir á fiskstofnum
Svalbarðsár 1996**

**Ingi Rúnar Jónsson
Sigurður Guðjónsson**

Apríl 1997

VMSTR/97013

Veiðimálastofnun

Vagnhöfða 7, 112 Reykjavík

Efnisyfirlit

Inngangur bls. 1

Frankvæmd..... bls. 1

Niðurstöður og umræður..... bls. 2

Heimildir..... bls. 4

Myndir..... bls. 5

Inngangur

Hér verður gerð grein fyrir niðurstöðum seiðarannsóknna sem fram fóru í Svalbarðsá í Þistilfirði í ágúst 1996. Sambærilegar rannsóknir hafa áður verið gerðar í vatnakerfinu (Árni Helgason 1984; Steingrímur Benediktsson 1987; Sigurður Guðjónsson 1989).

Svalbarðsá er dragá sem fellur í Þistilfjörð og á hún upptök sín í Djúpárbotnum í Öxfirðingaafretti. Áin er 37 km löng og vatnasvið hennar 350 km² (Sigurjón Rist 1990). Áin er frjósöm og fósstrar allstóran laxastofn.

Framkvæmd

Seiðabúskapur Svalbarðsár var rannsakaður 20. ágúst 1996. Seiðabúskapurinn var kannaður á þremur stöðum í ánni, ofan við Kúðá, framan við Svalbarðssel og ofan við brú (1. mynd).

Seiði voru veidd með rafmagni og tegundasamsetning, þéttleiki, aldur og stærð seiðanna athuguð. Flatarmál rafveiðistöðvanna var mælt þannig að reikna mætti fjölda seiða á hverja 100 m² árbotns. Seiðin voru greind til tegunda og þyngdar- og lengdarmæld (sýlingarlengd). Kvarnir voru teknar úr hluta seiðanna til aldursgreiningar þeirra. Seiði sem eru á fyrsta vaxtarsumri (vorgömul seiði) eru táknuð sem 0⁺, árgömul seiði sem verið hafa einn vetur í ánni eftir klak og eru á öðru vaxtarsumri eru táknuð sem 1⁺, o.s.frv. Holdastuðull (K) var reiknaður fyrir seiðin, sem:

$$K = (\text{þyngd} / \text{sýlingarlengd}^3) * 100$$

þar sem þyngdin er í grömmum og lengdin í sentimetrum. Stuðullinn er mælikvarði á holdafar fisksins (Bagenal og Tesch 1978)

Niðurstöður og umræður

Laxaseiði veiddust á öllum rafveiðstöðvunum. Mest veiddist af seiðum á efstu stöðinni, en þar var

jafnframt veitt minnst flatarmál (2. mynd).

Laxaseiðin voru

vorgömul til fjögurra ára gömul.

Auk laxaseiðanna veiddist eitt

urriðaseiði (7,4 sm) á neðstu stöðinni og tvö bleikjuseiði (11,4 og 11,7 sm) á efstu stöðinni.

urriðaseiði (7,4 sm) á neðstu stöðinni og tvö bleikjuseiði (11,4 og 11,7 sm) á efstu stöðinni.

Nokkuð erfitt reyndist að skipta seiðunum upp í aldurshópa þar sem lengdir seiðanna í aldurshópunum runnu nokkuð saman, auk þess sem reynt var að stilla fjölda seiða sem tekin voru í sýni í hóf. Meðallengd laxaseiða innan aldurshópa var frá 4,6 til 12,2 sm og holdastuðull þeirra frá 1,13 til 1,18. Þéttleiki einstakra aldurshópa var frá 0,4 til 2,8 seiði á hverja 100 m², en heildarþéttleiki allra aldurshópa var 9,0 (tafla 1).

Sumarið 1996 veiddust, samkvæmt veiðiskýrslum, 177 laxar í Svalbarðsá. Þetta er mjög nálægt meðallaxveiði árána 1974 til 1996, en meðalveiðin það árabil var 172 laxar (3. mynd). Sveiflur í laxveiði í Svalbarðsá eru nokkrar milli ára og fylgir hún þar öðrum ám í þessum landshluta, s.s. í Hofsa og Vesturdalsá (4. mynd). Athygli vekur að síðasta áratuginn hefur fylgni Svalbarðsár við hinar árnar verið betri en árin þar á undan. Fyrir 1988 fylgdi laxveiðin í Svalbarðsá ekki veiðinni í hinum ánum þegar veiðin í þeim jókst, sem gæti bent til þess að nýting árinna hafi á þeim tíma ekki verið eins góð og kostur var en sé nú í betra horfi.

Sumarið 1996 veiddust, samkvæmt veiðiskýrslum, 177 laxar í Svalbarðsá. Þetta er mjög nálægt meðallaxveiði árána 1974 til 1996, en meðalveiðin það árabil var 172 laxar (3. mynd). Sveiflur í laxveiði í Svalbarðsá eru nokkrar milli ára og fylgir hún þar öðrum ám í þessum landshluta, s.s. í Hofsa og Vesturdalsá (4. mynd). Athygli vekur að síðasta áratuginn hefur fylgni Svalbarðsár við hinar árnar verið betri en árin þar á undan. Fyrir 1988 fylgdi laxveiðin í Svalbarðsá ekki veiðinni í hinum ánum þegar veiðin í þeim jókst, sem gæti bent til þess að nýting árinna hafi á þeim tíma ekki verið eins góð og kostur var en sé nú í betra horfi.

Árlega eru talin og merkt niðurgönguseiði í Vesturdalsá í Vopnafirði, auk annarra rannsókna á ánni og fiskstofnum hennar. Þær niðurstöður sem þar fást nýtast við ráðgjöf í öðrum ám á NA-horni landsins, vegna þeirrar fylgni sem er í stofnsveiflum í þessum ám.

Laxveiðin í Svalbarðsá sumarið 1996 skiptist í 70 hænga og 73 hrygnur, en kyn var ekki skráð í veiðiskýrslum fyrir 34 laxa. Smálaxinn er að stórum hluta hængar, en

Tafla 1. Meðallengd, holdastuðull og þéttleiki laxaseiða í rafveiðum í Svalbarðsá í ágúst 1996.

	Aldur seiða					Samtals
	0+	1+	2+	3+	4+	
Meðallengd	4,6	6,5	8,8	10,6	12,2	
Holdastuðull		1,13	1,14	1,18	1,14	
Þéttleiki *	1,9	2,8	2,0	1,9	0,4	9,0

* fjöldi seiða / 100 m²

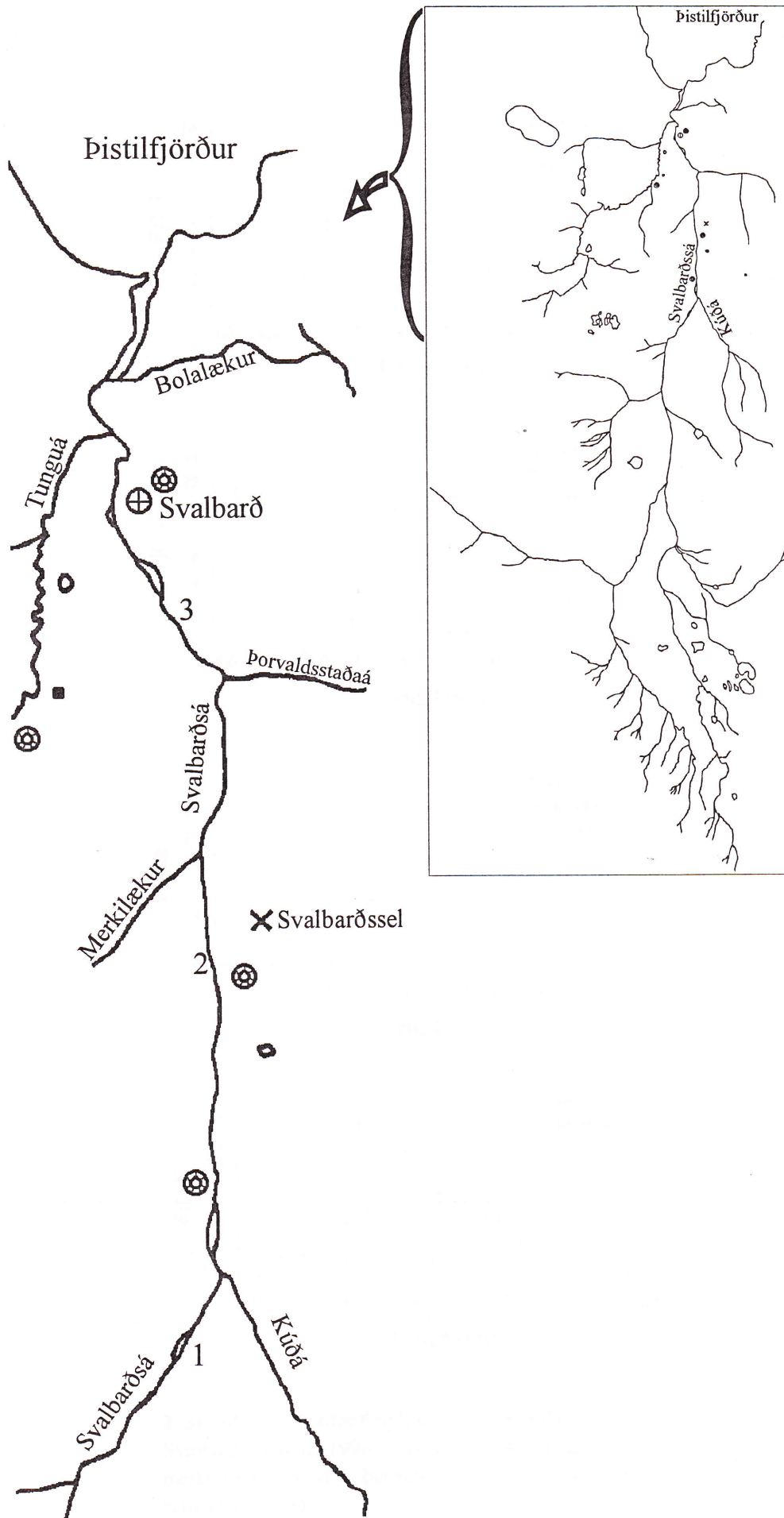
hærra hlutfall tveggja ára laxins hrygnur (5. mynd), eins og víðar má sjá í ám í þessum landshluta. Megin hluti laxveiðinnar er seinni part júlímánaðar og fram í seinni part ágústmánaðar (6. mynd). Skráning veiðinnar eftir veiðistöðum gefur miklar upplýsingar fyrir veiðifélagið og veiðimenn um dreifingu veiðinnar innan árinna. Sú skráning er með ágætum í Svalbarðsá (7. mynd). Auk laxins voru 4 bleikjur og 4 urriðar skráðir í veiðiskýrslur (Guðni Guðbergsson 1997).

Áhyggjur heimamanna um að seiðastofn Svalbarðsár hafi hlotið skaða í miklum ísruðningum og flóðum á síðasta vetri eru óþarfar, ef marka má niðurstöður þessarar rannsóknar. Allir árgangar seiða fundust í ánni og er þéttleiki þeirra eins og búast mátti við þegar miðað er við seiðabúskap annarra áa á þessum landshluta. Seiði eru einnig í ágætum vexti. Laxveiði á næstu árum ætti ekki að takmarkast af seiðabúskap árinna. Hvernig seiðaárgöngunum reiðir af í sjó ræður hins vegar mestu um veiðina, en skilyrði í sjó voru hagstæð sumarið 1996 og ætti smálaxagengd að geta orðið góð næsta sumar samkvæmt því. Hins vegar lítur ekki eins vel út með stórlax næsta sumar þar eð smálax síðasta sumars var faliðaður, en samband er á milli smálaxaveiði ákveðið ár og stórlaxaveiði ári síðar.

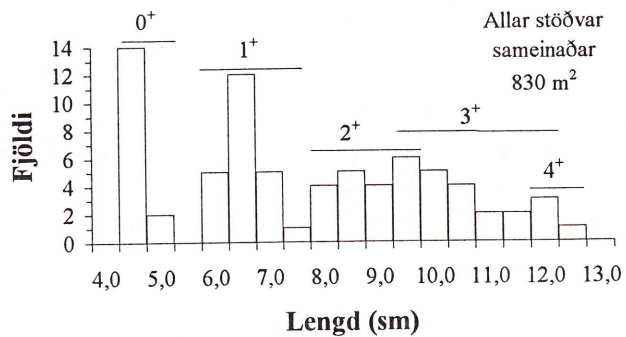
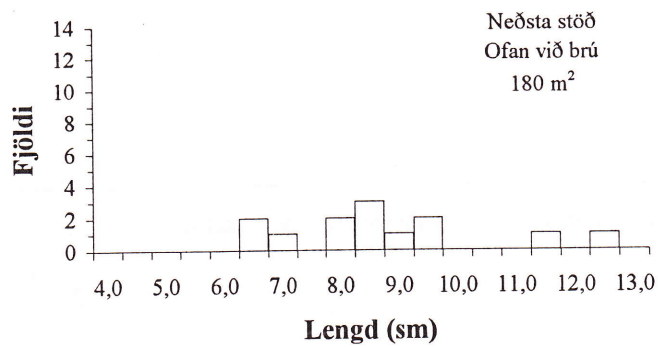
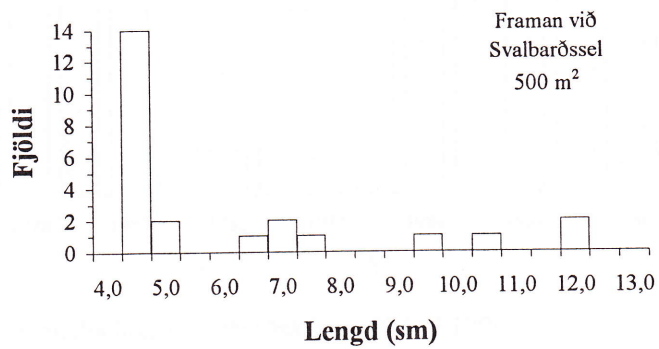
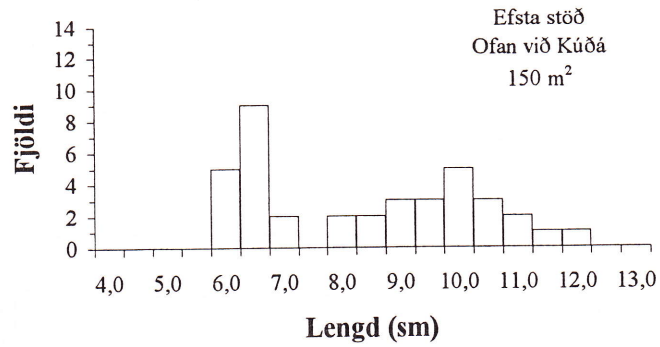
Talsverðir ræktunarmöguleikar eru til staðar í Svalbarðsá. Víðáttumikil svæði eru ofan foss í vatnakerfinu sem nýta má til uppeldis seiða. Til þess að koma seiðum á þessi svæði má sleppa þar kviðpokaseiðum eða sumaröldum seiðum. Sumaröldu seiðin eru alin í eldisstöð fram eftir sumri og eru því mun stærri en kviðpokaseiðin og því jafnframt dýrari. Einnig er hægt að flytja klakfisk upp fyrir ófiskgenga fossa. Þessi aðferð er ódýrust, en þó þarf að geyma fiskinn í kössum í ánni ofan fossa um tíma til að aðlaga hann umhverfinu og minnka hættuna á að hann snúi aftur til baka niður fyrir foss. Erfitt er að meta árangur slíkra sleppinga þar sem vandkvæðum getur verið bundið að finna hrygningarstað fisksins. Kanna þyrfti stærð og gæði uppeldissvæða ofan fossa á næstu árum svo ljóst sé um möguleika árinna til ræktunar. Eins er umhugsunarvert að gera veiðistaði í ánni ef veiðin er ekki dreifð um ána, auk þess að huga að vegalagningu að efri hluta árinna. Veiðimálastofnun er reiðubúin til ráðgjafar og aðstoðar um þessa þætti.

Heimildir

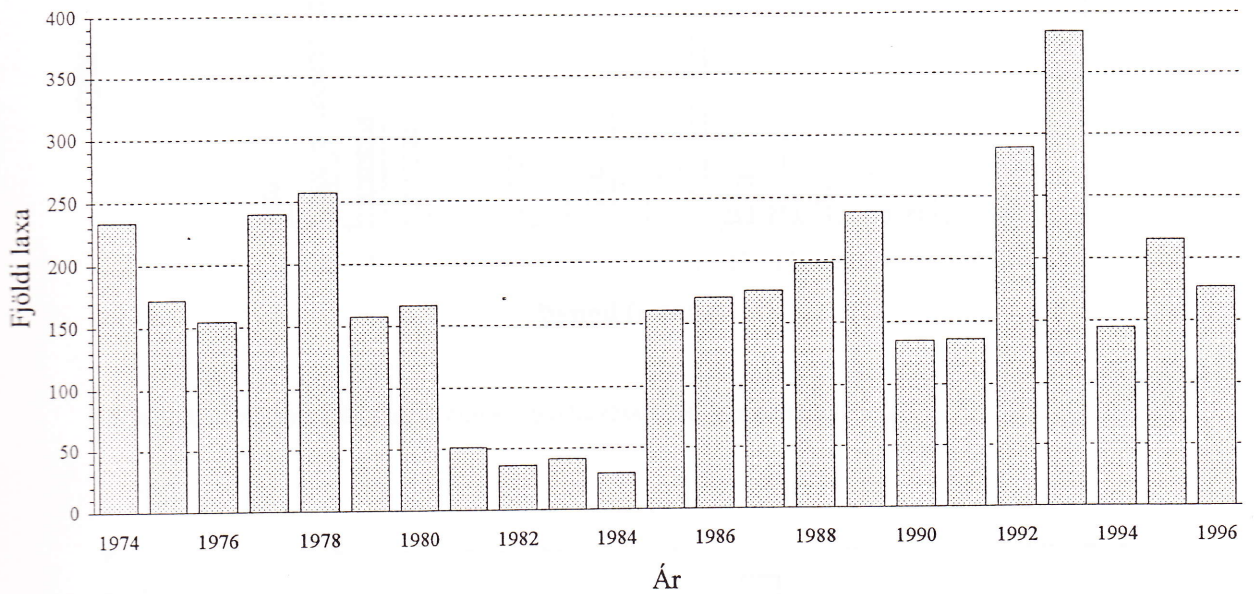
- Árni Helgason. 1984. Athuganir á laxaseiðum í Svalbarðsá 1984. Skýrsla Veiðimálastofnunar, VAUST/8409.
- Bagenal, T. B. og F. W. Tesch. 1978. Age and growth. Í: *T. Bagenal (ritstj.), Methods for assessment of fish production in fresh waters*, s: 101-136. IBP handbook No. 3. Blackwell Scientific Publication, Oxford. 365 s.
- Guðni Guðbergsson. 1997. Lax og silungsveiðin 1996. Skýrsla Veiðimálastofnunar, VMST-R/97006.
- Sigurður Guðjónsson. 1989. Seiðarannsóknir í nokkrum ám Norð-Austanlands. Skýrsla Veiðimálastofnunar, VMST-R/89030.
- Sigurjón Rist. 1990. Vatns er þörf. Bókaútgáfa menningarsjóðs. 248 s.
- Steingrímur Benediktsson. 1987. Niðurstöður rafveiða í Svalbarðsá í Þistilfirði 1985. Skýrsla Veiðimálastofnunar, VMST-A/87005.



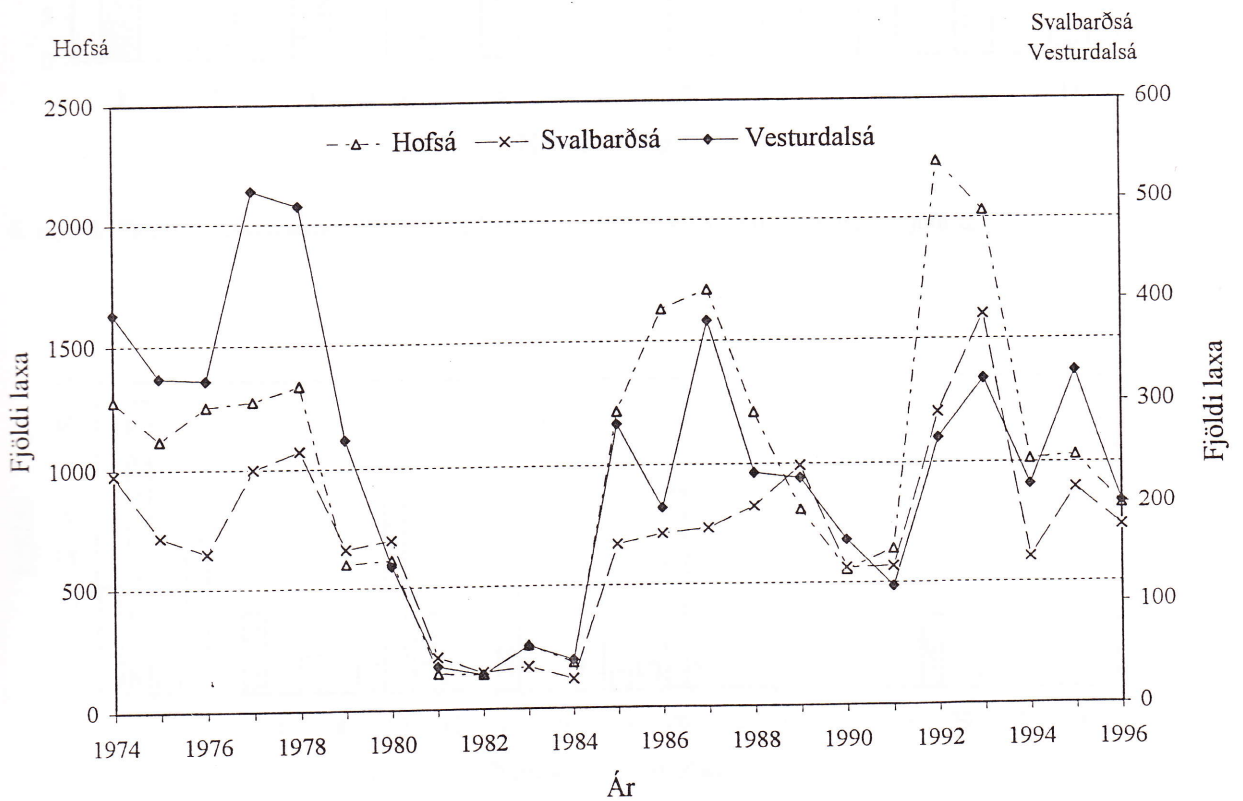
1. mynd. Vatnakerfi Svalbarðsár í Þistilfirði. Staðsetning rafveiðistöðva er merkt inn á myndina (1-3).



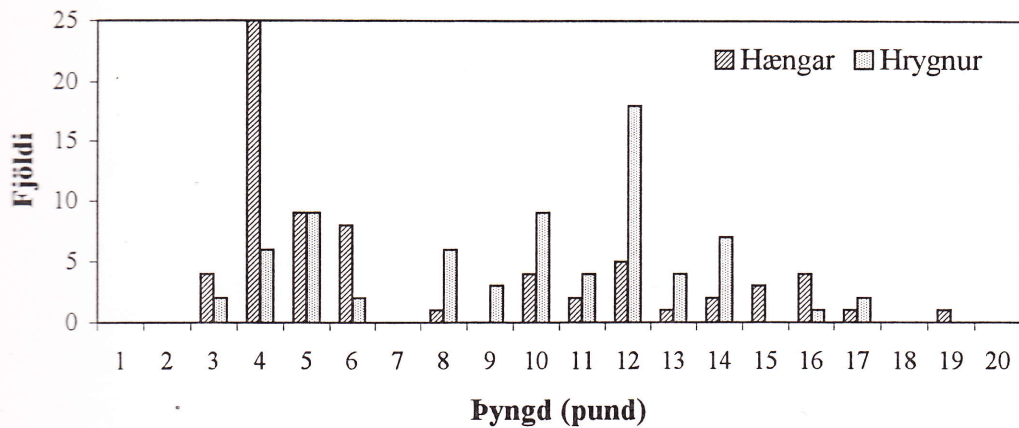
2. mynd. Lengdardreifing laxaseiða í rafveiði í Svalbarðsá í ágúst 1996. Metinn aldur seiðanna er merktur inn á myndina þar sem lengdardreifing allra seiðanna er sýnd.



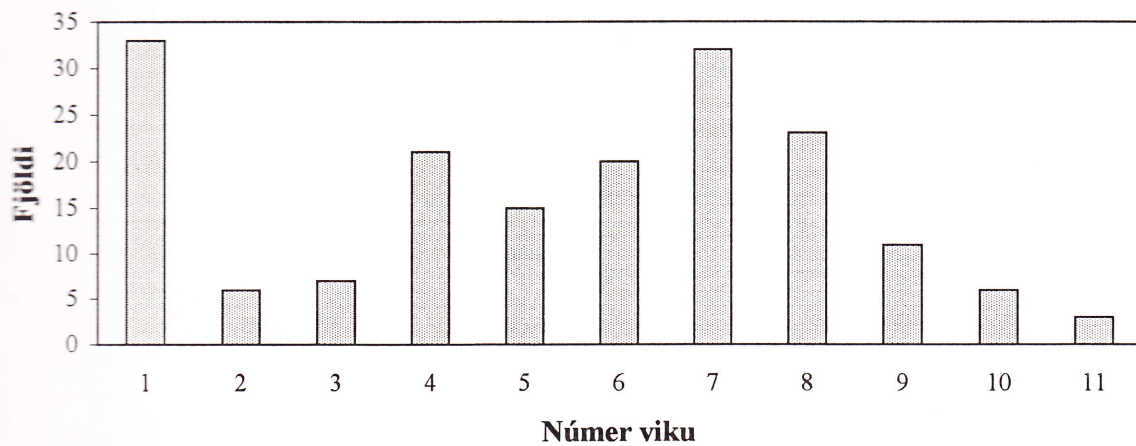
3. mynd. Fjöldi stangveiddra laxa í Svalbarðsá árin 1974 til 1996.



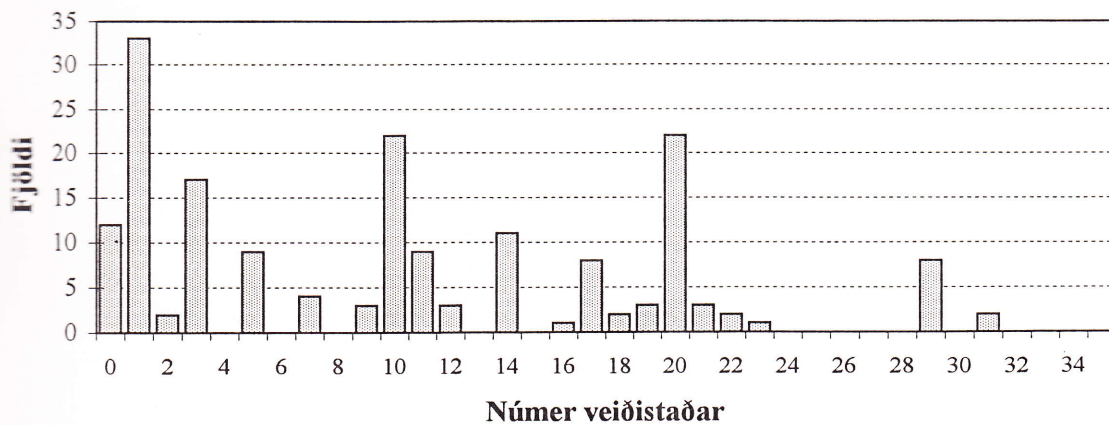
4. mynd. Fjöldi stangveiddra laxa í Svalbarðsá í Þistilfirði og Hofsa og Vesturdalsá í Vopnafirði 1974-1996.



5. mynd. Þyngdardreifing laxveiðinnar í Svalbarðsá 1996, skipt eftir kynjum



6. mynd. Skipting laxveiðinnar í Svalbarðsá 1996 eftir vikum. Vika númer 1 er frá 30. júní til 6. júlí.



7. mynd. Fjöldi laxa sem veiddist á hverjum veiðistað í Svalbarðsá 1996.