

**Rannsóknir á fiskistofnum
Selár 2005**

**Þórólfur Antonsson
Ingi Rúnar Jónsson**

Feb. 2006

Unnið fyrir veiðifélag Selár

Efnisyfirlit

Bls.

Inngangur	2
Framkvæmd	2
Niðurstöður og umræða	3
Seiðabúskapur	3
Laxveiðin	4
Talning á fiski upp stiga í Selárfossi	4
Þakkarorð	6
Heimildir og skrá yfir fyrri rannsóknir í Selá	6
Töflur	8
Myndir	12

Inngangur

Allt frá árinu 1979 hefur seiðabúskapur í Selá verið vaktaður með úttekt einu sinni að sumri (sjá heimildir og ritskrá aftar í skýrslunni). Laxveiði hefur verið skráð frá árinu 1956 en til eru tölvuskrár yfir laxveiði frá 1974. Síðar hafa komið inn í rannsóknirnar þættir eins og seiðasleppingar, búsvæðamat, mat á hlutfalli aðkomulax og hreistursýni sum árin. Loks var á liðnu sumri bætt við talningu laxa upp stigann í Selárfossi.

Rannsóknir á seiðum hafa jafnhliða farið fram í hinum ánum í Vopnafirði, Hofsa og Vesturdalsá, með svipuðum hætti og í Selá. Niðurstöður hafa oft fylgst að í ánum þremur sem styrkir heildarmyndina á þessu landssvæði. Enn fremur hafa farið fram ítarlegri rannsóknir á ýmsum þáttum í Vesturdalsá sem er ein af þremur lykilám í rannsóknum Veiðimálastofnunar. Allt skapar þetta ákveðna heild sem betur gengur að túlka heldur en ef um staka á er að ræða. Þegar skilja á breytingar í fiskstofnum eru langtímarannsóknir mjög dýrmætar og því er það von okkar að enn um sinn haldist gott samstarf við veiðimenn og veiðifélögin á svæðinu eins og verið hefur.

Árvaka fiskteljara var komið fyrir í fiskvegi í Selárfossi í júní 2005. Á árum áður var starfræktur þar teljari annarrar gerðar, en teljari hefur ekki verið þar um árabíl.

Í þessari skýrslu er gerð grein fyrir starfrækslu teljarans sumarið 2005 og birtar helstu niðurstöður talningarinnar.

Framkvæmd

Seiðarannsóknir fóru fram í ágúst 2005 eins og verið hefur. Rafveiddar voru 8 stöðvar í Selá (1.mynd). Það var gert á sömu svæðum og gert hefur verið um nokkurt skeið og til þess að hafa sambærileika sem mestan frá ári til árs. Rafveiðarnar fóru fram dagana 24. og 25. ágúst.

Rafveiðibúnaðurinn samanstendur af rafstöð sem gefur frá sér 220 volta riðstraum sem breytt er í 300 volta jafnstraumsspennu en búnaðurinn gefur frá sér um 0,5 ampera straum. Motta úr málmum um 20 cm á kant er notuð sem hlutlaus katóða sem liggur á botni árinna. Anóðan er leidd í málmhring á enda stafs sem veiðimaðurinn heldur á og fer þvert yfir ána með hreyfingu eins og sláttumaður með ljá. Þegar anóðuhringurinn er yfir seiðum lamast þau og dragast að hringnum og þá eru þau háfuð upp jafnóðum. Virkni hringsins nær u.þ.b. 1 m út frá honum, en dofna eftir því

sem fjær dregur og því er hætt á að yst sé fráhrindisvæði (Cowx og Lamarque 1990; Þórólfur Antonsson ofl. 2005).

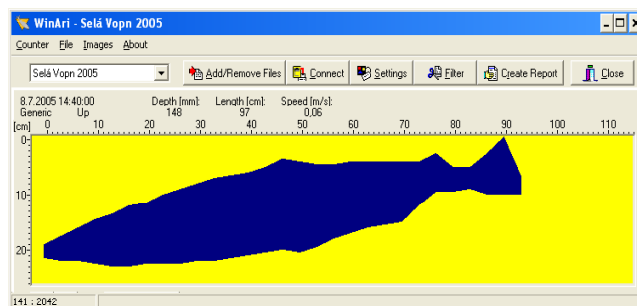
Seiðin eru fljót að jafna sig af raflostinu og því þarf að svæfa þau áður en þau eru rannsökuð. Öll seiðin sem veiddust voru greind til tegundar en einnig lengdar- og þyngdarmæld. Af nokkrum seiðum á hverri stöð var tekið hreistur og kvarnir til aldursákvörðunar og þau seiði kyngreind. Stærð hvernar stöðvar var mæld og reiknuð vísitala seiðapéttleika á hverja 100 m² botnflatar fyrir hvern aldurshóp. Þar sem einungis veiðist hluti seiðanna á hverju svæði með einni yfirferð rafveiðitækjanna er ekki um heildarstofnstærðarmat að ræða heldur vísitölumælingu. Rafveiðarnar eru alltaf framkvæmdar eins frá ári til árs og frá einum stað til annars. Þess vegna fæst viðmið (vísitala) sem hægt er að bera saman við niðurstöður á milli ára eða staða. Hér á eftir bæði í texta og töflum skýrslunnar, er því alltaf átt við vísitölu seiðapéttleika, þegar um péttleika er fjallað.

Sleppt var 20.000 sumaröldum seiðum ofan við efri foss í ágúst 2005. Teknar voru saman upplýsingar um sleppingar gönguseiða og sumaralinna seiða frá því að slíkar sleppingar hófust þ.e. árið 1966 (upplýsingar frá Vífli Oddssyni).

Laxveiðin var skráð í veiðibækur líkt og áður, lengd, þyngd, kyn, veiðistaður og veiðidagur hvers einstaks lax. Hin síðustu ár hefur það farið vaxandi með ári hverju að veiddum laxi sé sleppt aftur og er það skráð í veiðibækur sérstaklega.

Árvaka fiskteljari var settur niður í fiskvegi í Selárfossi 8. júní og tekinn upp um miðjan september. Teljarinn samanstendur af ramma sem er niðri í ánni og stjórnstöð, rafgeymi og sólarrafhlöðu sem er fest á staur. Teljarinn geymir í minni upplýsingar um göngutíma hvers fisks og tvær skuggamyndir af hverjum þeirra (sjá mynd úr forriti teljara hér að neðan), auk ýmissa annarra upplýsinga, s.s. hæð skuggamyndarinnar (fisksins), hraða fisksins og ástand búnaðarins. Teljari af þessari gerð hefur ekki áður verið starfræktur í Selá.

Í lok göngutíma eru skuggamyndirnar skoðaðar og gögnin leiðrétt með því að taka út þær færslur sem



eru annað en fiskur. Lengd hvers fisks er reiknuð út frá hæð hans samkvæmt skuggamyndum. Niðurstöður skráningar úr stangveiði eru notaðar til samanburðar við úrvinnslu gagna, en m.a. þarf að ákvarða hæðar-/lengdarstuðul sem nota skal við

umreikningana. Notaður var stuðullinn 6,8. Við úrvinnslu var miðað við að fiskur innan við 47 cm langur væri silungur, smálax (1 ár í sjó) 47 til 72 cm langur og stærri fiskar væru stórlaxar (2 ár í sjó).

Niðurstöður og umræða

Seiðabúskapur

Í rafveiðinni veiddust seiði á aldrinum vorgömul til þriggja ára í Selá. Flestir þessara árganga voru vel dreifðir um alla ána (2. mynd). Þéttleiki þeirra var mjög misjafn. Vorgömlu seiðin voru 1,2 á hverja 100m² botnflatar, eins ár seiðin 10,5 seiði/100m², tveggja ára seiðin 5,3 og þriggja ára 0,6 seiði/100m² (tafla 1). Engin eldri seiði veiddust að þessu sinni. Við samanburð á þéttleika nú við eldri athuganir kemur í ljós að vorgömlu seiðin eru í svipuðum þéttleika og meðaltal árána 1979-2005 (tafla 2). Eins árs seiðin eru á hinn bóginn í þreföldum meðalþéttleika og tveggja ára seiðin í tvöföldum meðalþéttleika sama árabils. Loks eru þriggja ára seiðin töluvert undir meðalþéttleika sem er eðlilegt í ljósi góðs vaxtar seiða undafarin ár og því hefur megnið af þeim seiðum gengið út um vorið sem þriggja ára gönguseiði.

Meðallengd allra árganga var vel yfir langtímameðaltali (tafla 3). Samt sem áður var meðallengd yngstu árganganna enn meiri við síðustu tvær athuganir þ.e. haustin 2003 og 2004.

Að framan sögðu má ljóst vera að seiðabúskapur í Selá er með besta móti og var svo einnig síðustu tvö árin þar á undan. Heldur hefur dregið úr vaxtarhraða á síðasta ári miðað við tvö árin þar á undan, en þau ár voru einstök hvað vöxt seiða snerti og því vart eðlilegt að miða eingöngu við þau. Eðlilegri samanburður er við langtíma meðaltöl sem birt eru neðst í töflum 2 og 3.

Um langt skeið eða frá 1966 hefur verið sleppt smáseiðum og gönguseiðum í Selá. Upplýsingum um þær sleppingar hefur verið safnað sama og birtar hér í töflu (tafla 4). Árin 2002-2005 hefur eingöngu verið sleppt sumaröldum seiðum. Síðastliðið sumar var þeim sleppt fyrir ofan efri foss. Miðað við gott ástand laxaseiða á fiskgenga hluta árinna, er rétt að slepp þessum seiðum á ófiskgeng svæði. Áform eru um það að reyna sleppingar á fullorðnum kynþroska laxi á svæðið fyrir ofan efri foss og láta hann hrygna þar. Tilraunir til slíks hafa verið gerðar í Hofsá um nokkurra ára skeið og staðfestur hefur verið árangur þeirra með því að rafveiða á þeim svæðum. Hafa þá fundist laxaseiði í töluverðu magni sem dafnað hafa vel (Þórólfur Antonsson 2006).

Laxveiðin

Metveiði var í Selá árið 2005 annað árið í röð en alls veiddust 2316 laxar nú. Þar af var 1160 löxum sleppt aftur eða helmingi af heildarveiði. Þetta er jafnframt hæsta hlutfall slepptra laxa í Selá hingað til. Einnig veiddust 50 bleikjur og 3 urriðar.

Fyrstu þrjár veiðivikurnar sumarið 2005 í Selá fór veiðin rólega af stað, miðað við það sem á eftir kom. Mjög góð veiði hélst síðan frá fjórðu viku nánast út allan veiðitímann (3. mynd). Alls voru 50 bleikjur og 3 urriðar skráð í veiðibók og dreifðust sú veiði yfir allt sumarið (4. mynd) (Guðni Guðbergsson 2005; Guðni Guðbergsson 2006 í handriti).

Af þeim 2316 löxum sem veiddir voru í Selá sumarið 2005 voru 1568 hængar, 619 hrygnur og 129 ókyngreindir laxar (5. mynd). Þegar veiðinni var skipt eftir dvalartíma í sjó þá voru 1919 laxar búnir að vera 1 ár í sjó (smálax) og 397 laxar 2 ár í sjó (stórlax). Hængar koma í meira mæli sem smálax en hrygnur sem stórlax (5. mynd) og af 1919 smálöxum voru 1511 hængar en 408 hrygnur. Af 397 stórlöxum voru 151 hængur og 246 hrygnur. Smálax var að jafnaði 2,3 kg en stórlax 4,9 kg.

Þegar veiðin var skoðuð eftir veiðistöðum (6. mynd) sést að eins og oft áður er mesta veiðin á svæðinu frá veiðistað nr. 28 – 52 en veiðistaður nr. 8 blandar sér þar í. Veiðistaðir nr. 30 og 36 voru gjöfulastir þannig að af bar.

Veiðin í Selá síðustu árin, slær nú hvert metið af öðru. Metveiði var sumarið 2005 og síðustu fjögur ár eru aflahæstu fjögur ár í fimmtíu ára stangveiðisögu árinna. Síðasti áratugur hefur allur verið gjöfull. Miðað við seiðabúskap eru líka bjartir tímar framundan, en þáttur sjávarins hefur þar mikið að segja. Því verða stangveiðimenn að búa sig undir það að “veislunni” sloti einhvern tíman.

Talning á fiski upp stiga í Selárfossi

Rekstur teljarans sumarið 2005 gekk vel og voru skráðir 1895 fiskar upp um teljarann. Gangan skiptist í 1307 smálaxa (80%) og 326 stórlaxa (20%) (7. mynd, tafla 5), auk 262 silunga. Mest var gangan í júlí, en þá gekk meira en 60 % þeirra fiska sem fór í gegn um teljarann. Um þriðjungur gengur í ágúst en lítil hluti í júní og september (tafla 5). Flestir laxanna sem gengu upp um teljarann voru á bilinu 50 til 70 cm langir (8. mynd). Megingangan var seinni part dags, en það dregur úr henni þegar líður á kvöldið og er lítil yfir blánóttina (9. mynd).

Alls gengu 1633 laxar upp í gegnum teljarann. Af þeim veiddust 1396 laxar eða 85,5% veiðihlutfall. Það er hátt hlutfall en þar sem miklu af veiddum laxi er sleppt aftur eða 695 löxum en 701 laxi landað (ofan við teljara) þá lækkaði veiðihlutfallið niður í 43%. Hlutfall slepptra laxa var það sama ofan og neðan teljarans eða um 50% á báðum stöðum. Í laxveiðinni s.l. sumar voru hrygnur í mun lægra hlutfalli (28%) en hængar og miðað við hlutfall í veiðinni hafa gengið um teljara 460 hrygnur og af þeim var landað 198 hrygnum en eftir urðu 262 hrygnur sem hrygningarstofn. Samkvæmt veiðibókargögnum höfðu 38% hrygnanna verði tvö ár í sjó þ.e. stórlaxahrygnur.

Líklegt er að þetta sé nægur hrygningarstofn fyrir ána ofan við teljara, þó ekki hafi farið fram sérstök úttekt á því. Hins vegar er mikilvægt að velja því fyrir sér að ef veiðialag helst svona hátt og engu væri sleppt yrði hrygningarstofn mjög lítil sérstaklega þegar laxastofninn er í niðursveiflu. Upplýsingar úr teljaranum eru því mikilvægar.

Við skoðun á gögnunum úr teljaranum kom í ljós að tiltölulega reglulegir toppar voru í göngum laxins (7. mynd). Þegar betur var að gáð fylgdust göngur smálaxins og stórlaxins að í þessum toppum (10. mynd). Þó er hlutur stórlaxins meiri fyrstu daga göngutímans. Þessar reglulegu göngur benda til þess að einhverjir umhverfisþættir örvi laxinn til uppgöngu. Það gætu verið þættir eins og veðurfar, vatnsrennsli og sjávarföll. Við lauslega skoðun var ekki að sjá tengingu við rennsli né sjávarföll. Þetta krefst þó frekari skoðunar og sérstaklega þegar gögn yfir fleiri ár verða komin í safnið, þá verður betra að rannsaka þessa hluti.

Þakkarorð

Högni Harðarson aðstoðaði við vinnu við teljara á vettvangi og rafveiðar í ágúst. Honum eru færðar bestu þakkir fyrir.

Heimildir og skrá yfir fyrri rannsóknir í Selá

- Árni Helgason, 1982. Niðurstöður rafveiða í Selá í Vopnafirði dagana 10.8 til 12.8 1982. VAUST/8203.
- Árni Helgason, 1983. Rafveiðar í Selá 1983. VAUST/8304.
- Árni Helgason, 1984. Niðurstöður rafveiða í Selá í Vopnafirði 1984. VAUST/8406.
- Árni Jóhann Óðinsson, 1991. Laxarannsóknir í Selá í Vopnafirði 1990. VMST-A/91004.
- Cowx I. G. and P. Lamarque (ritstj.) 1990. Fishing with Electricity. Applications in freshwater fisheries management. Blackwell Scientific Publication Ltd. Oxford. 248 bls.
- Elvar Hallfredsson, 1990. Fiskistofnar Selár 1989 og sveiflur í veiði. VMST- R/90022.
- Guðni Guðbergsson, 2005. Lax- og silungsveiðin 2004. Veiðimálastofnun VMST- R/0511. 26 bls.
- Ingi Rúnar Jónsson og Þórólfur Antonsson 2004. Laxar af eldisuppruna endurheimtir á Austurlandi sumarið 2004. VMST-R/0403. 14 bls.
- Ólafur Einarsson og Árni Jóhann Óðinsson, 1989: Laxarannsóknir í Selá í Vopnafirði 1988. VMST-R/89015.
- Sigurður Guðjónsson, 1988. Laxarannsóknir í Selá í Vopnafirði 1987. VMST- R/88028.
- Steingrímur Benediktsson, 1987. Niðurstöður rafveiða í Selá í Vopnafirði 1985 og 1986. VMST-A/87002.
- Teitur Arnlaugsson 1979. Selá í Vopnafirði. Skýrsla 1-6 bls. VMST-R.
- Þórólfur Antonsson og Sigurður Guðjónsson 1992. Rannsóknir á fiskistofnum Selár 1991. VMST-R/92016.
- Þórólfur Antonsson, Guðni Guðbergsson og Sigurður Guðjónsson 1992: Sveiflur í veiði og nýliðun fiskistofna. Ægir 8.tbl. 1992. bls. 404-410.
- Þórólfur Antonsson 1993. Rannsóknir á fiskistofnum Selár 1992. VMST-R/93007x.
- Þórólfur Antonsson 1996. Stofnsveiflur og veiðispár. Freyr 42, 11:451-457.
- Þórólfur Antonsson og Sigurður Guðjónsson 1994. Rannsóknir á fiskistofnum Selár 1993. VMST-R/94007x.
- Þórólfur Antonsson og Sigurður Guðjónsson 1995. Rannsóknir á fiskistofnum Selár 1994. VMST-R/95013x.
- Þórólfur Antonsson og Sigurður Guðjónsson 1996. Rannsóknir á fiskistofnum Selár 1995. VMST-R/96010x.
- Þórólfur Antonsson og Sigurður Guðjónsson 1997. Rannsóknir á fiskistofnum Selár 1996. VMST-R/97009.
- Þórólfur Antonsson og Sigurður Guðjónsson 1998. Rannsóknir á fiskistofnum Selár 1997. VMST-R/98007.
- Þórólfur Antonsson 1999a. Rannsóknir á fiskistofnum Selár 1998. Skýrsla Veiðimálastofnunar, VMST-R/99007.
- Þórólfur Antonsson 1999b. Mat á búsvæðum laxaseiða í Selá. Skýrsla Veiðimálastofnunar, VMST-R/99017.
- Þórólfur Antonsson 2000. Rannsóknir á fiskistofnum Selár 1999. Skýrsla Veiðimálastofnunar, VMST-R/0007.
- Þórólfur Antonsson 2001. Rannsóknir á fiskistofnum Selár 2000. Skýrsla Veiðimálastofnunar, VMST-R/0110.
- Þórólfur Antonsson, Sigurður Már Einarsson og Guðni Guðbergsson 2002. Veiðialag, stærð hrygningarstofs og nýliðun í litlum ám. VMST-R/0204. 31 bls.
- Þórólfur Antonsson 2002. Rannsóknir á fiskistofnum Selár 2001. Skýrsla Veiðimálastofnunar, VMST-R/0213.

- Þórólfur Antonsson 2003. Rannsóknir á fiskistofnum Selár 2002. Skýrsla Veiðimálastofnunar, VMST-R/0308.
- Þórólfur Antonsson 2004. Rannsóknir á fiskistofnum Selár 2003. Skýrsla Veiðimálastofnunar, VMST-R/0407.
- Þórólfur Antonsson 2005. Rannsóknir á fiskistofnum Selár 2004. VMST-R/0502. 12 bls.
- Þórólfur Antonsson, Friðþjófur Árnason and Sigurður Már Einarsson 2005. Comparison of density, mean length, biomass and mortality of Atlantic salmon (*Salmo salar* L.) juveniles between regions in Iceland. ICEL. AGRI. SCI. 18-19:59-66.
- Þórólfur Antonsson 2006. Rannsóknir á fiskistofnum Hofsár 2005. VMST-R/06??.

Tafla 1. Niðurstöður seiðamælinga í Selá 2005. Fjöldi laxa- og bleikjuseiða á 100m², meðallengd (cm), meðalþyngd (g), og holdastuðull, einnig er gefið staðalfrávik(Sd) meðaltalna.

laxaseiði stöðvar 1-8

Aldur	Fj./100m ²	Heildarfj.	M-lengd	Sd.	M-þyngd	Sd	Holdast.	Sd
0+	1,2	19	3,8	0,44	0,7	0,25	1,03	0,168
1+	10,5	165	6,7	0,54	3,3	0,83	1,10	0,071
2+	5,3	83	9,5	0,58	9,4	1,91	1,09	0,060
3+	0,6	10	11,0	0,50	14,4	1,79	1,07	0,051

Tafla 2. Þéttleiki laxaseiða á hverja 100m² botnflatar í Selá 1979-2005, skipt eftir aldri á hefðbundnum stöðvum nr 1-8.

Ár	Fj. m ²	0+	1+	2+	3+	4+	Heildar eldri fj./100m ²	
1979	2060		4,6	3,5	3,5	0,4	12,0	
1980	2590	2,2	0,6	5,2	1,4	1,7	11,1	
1981	2840		5,2	0,6	2,0	0,8	8,6	
1982	2880		1,2	2,3	0,1	0,2	4,0	
1983	1360		1,3	2,7	2,7	0,2	7,3	
1984	1750		0,4	1,6	3,2	1,1	6,4	
1985	2680		0,2	1,2	1,2	0,2	2,8	
1986	2100	0,1	6,5	1,2	0,7	0,4	9,1	
1987	4430	0,1	0,7	2,3	0,2	0,1	3,4	
1988	4300	0,7	1,5	0,2	1,0	0,02	3,4	
1989	1650	0,2	6,2	1,5	0,1	0,7	8,7	
1990	2080	1,7	0,5	6,5	1,6	0,1	10,5	
1991	2300	0,5	2,2	1,2	3,0	0,5	7,4	
1992	1655	0,8	5,4	3,5	1,9	0,8	12,4	
1993	1580	0,3	2,7	3,9	2,5	0,6	10,0	
1994	1630	0,3	0,3	2,3	0,9	1,5	5,3	
1995	2000	0,1	0,9	0,4	0,7	0,2	2,4	
1996	1820	4,1	2,6	1,4	0,2	0,8	9,1	
1997	1766	0,5	4,9	1,5	0,6	0,1	7,6	
1998	1960		5,4	5,2	1,3	0,1	11,9	
1999	2136	1,1	4,5	2,8	2,0	0,1	10,4	
2000	2780	0,4	0,9	1,7	0,6	0,6	4,2	
2001	1840	0,4	4,8	1,1	0,8		7,1	
2002	1689	0,1	3,6	3,9	0,5	0,1	8,2	
2003	1480	2,5	4,7	3,4	1,6		12,1	
2004	1412	6,9	11,0	2,8	0,6	0,1	21,3	
2005	1575	1,2	10,5	5,3	0,6		17,6	
Meðalþéttleiki		1,21	3,45	2,56	1,31	0,46	0,18	8,68

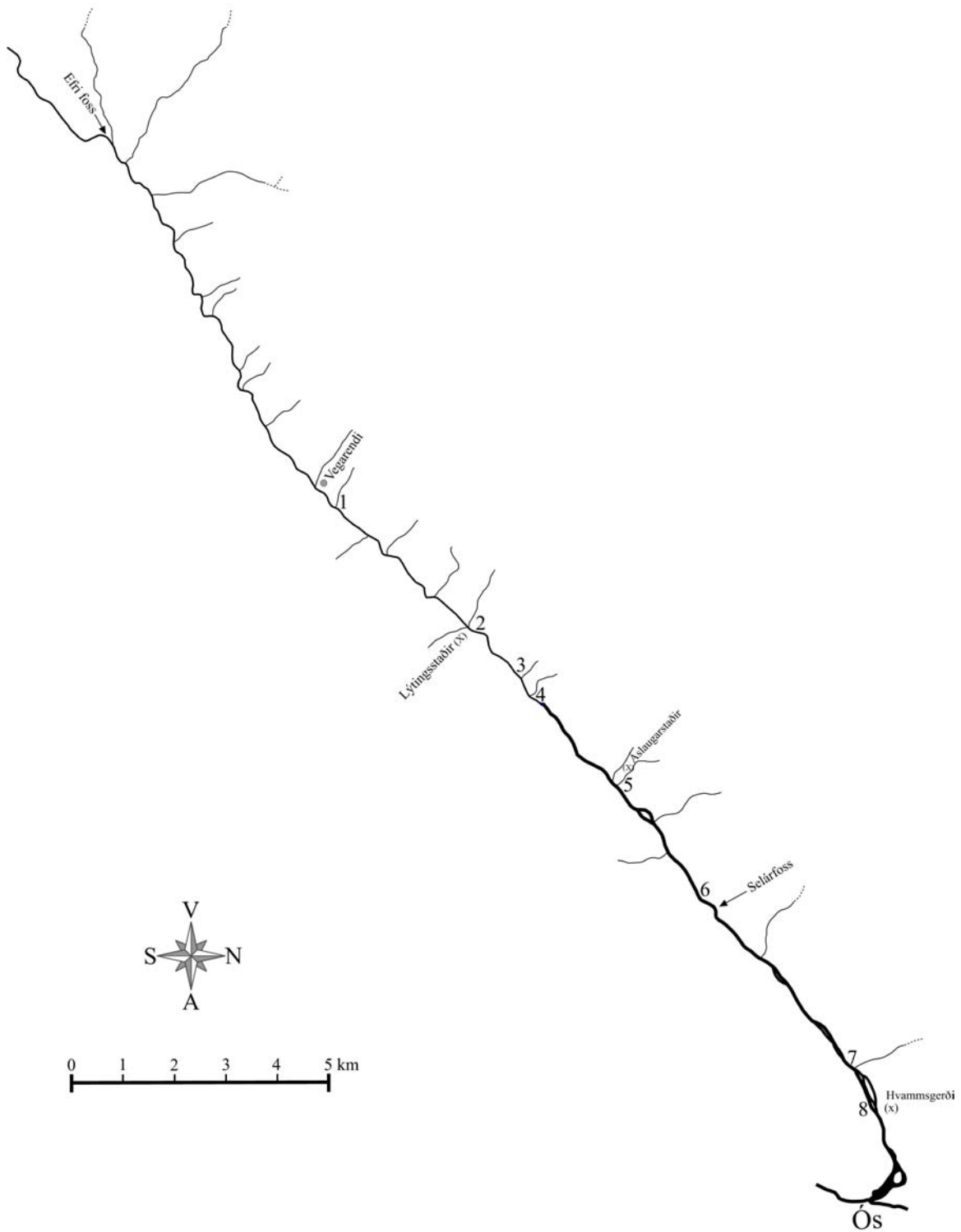
Tafla 3 Meðallengdir (cm) aldurshópa laxaseiða í Selá 1979-2005.

Ár	Fj.stöðva	0+	1+	2+	3+	4+	eldri
1979	8		4,9	7,7	9,8	11,6	
1980	9	3,7	5,9	8,1	10,3	12,1	
1981	7		4,5	6,6	8,4	10,6	
1982	6		5,0	7,7	10,3	11,3	
1983	7		4,8	6,5	9,1	11,6	
1984	13		4,1	5,9	7,5	9,7	11,8
1985	9		5,9	7,8	9,9	11,6	
1986	8	3,8	5,4	8,3	9,7	11,0	12,4
1987	13	4,3	6,3	7,9	10,3		
1988	11	3,0	5,9	7,5	9,7	11,7	
1989	6	2,9	4,9	7,4	9,5	10,5	
1990	7	3,1	5,2	7,0	9,3	10,8	10,9
1991	7	4,1	6,4	8,1	9,5	11,6	
1992	7	3,3	6,3	8,1	9,5	11,3	
1993	7	2,9	4,7	7,3	9,1	11,3	
1994	7	3,4	5,3	7,1	8,9	10,1	
1995	6	3,5	5,6	7,7	9,1	10,8	11,9
1996	8	3,5	6,5	9,1	11,0	12,4	
1997	7	3,7	6,5	9,2	11,2	11,4	
1998	8		6,2	8,7	10,8	15,0	
1999	8	3,5	5,6	8,2	10,2	11,3	
2000	8	4,0	6,7	8,7	10,7	11,9	
2001	8	3,3	6,8	9,4	11,5		
2002	8	2,6	5,5	8,5	10,7	11,8	
2003	8	4,4	7,3	9,1	11,7		
2004	8	4,4	7,4	10,1	11,7	10,8	
2005	8	3,8	6,7	9,5	11,0		
Meðallengd		3,6	5,8	8,0	10,0	11,4	11,75

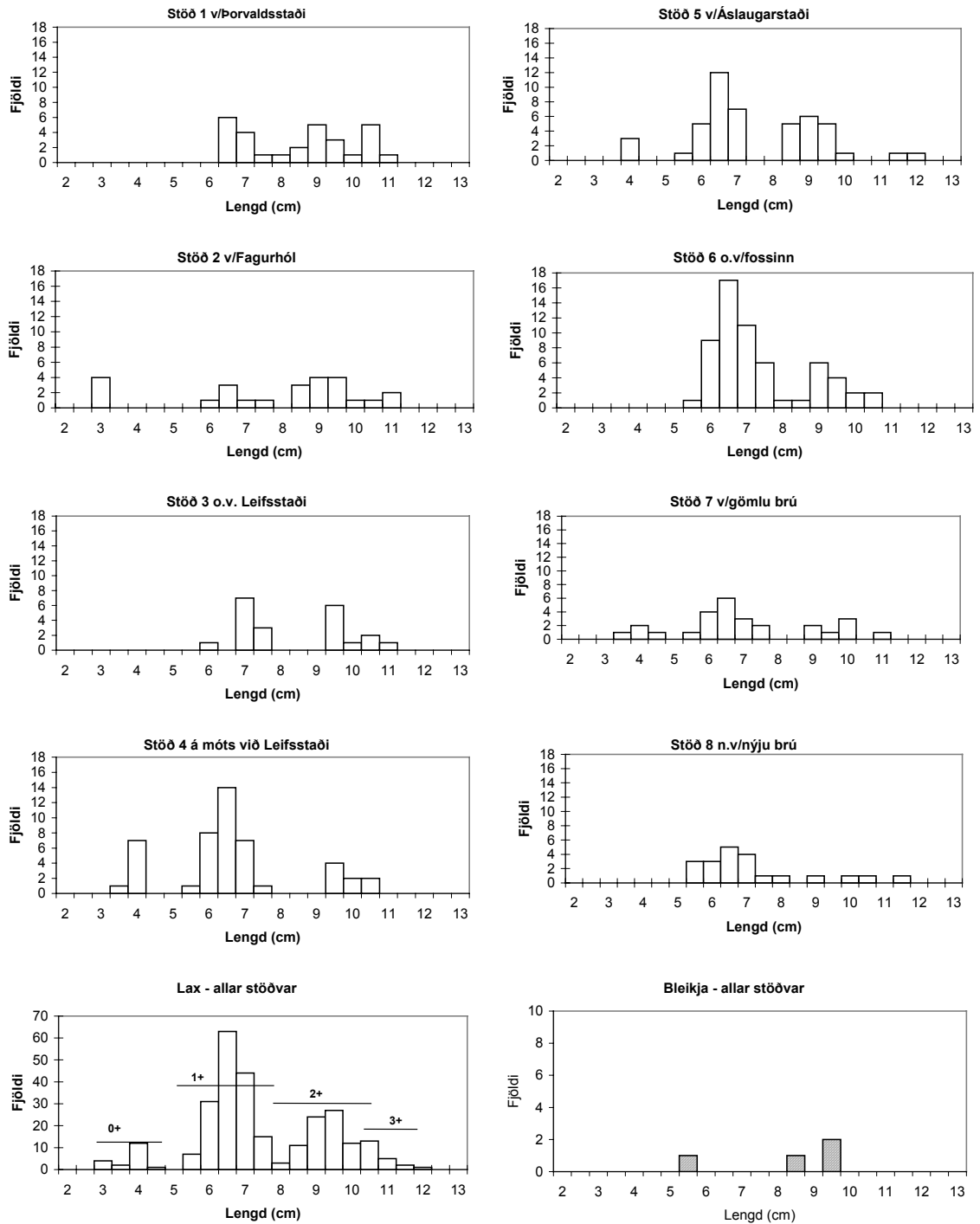
Tafla 4. Sleppingar seiða í Selá frá 1966-2005			
Ár	gönguseiði	sumaralin	sleppistaðir og aðrar upplýsingar
1966		2000	
1967	1000	4000	
1968	10000		
1969	5000		
1970	1800		
1971	1300		
1972	4500		
1973	3500	3000	
1974	2300		
1975	4000		
1976	3600		
1977	3500		
1978	2000		
1979	1800		
1980			engu sleppt
1981		20000	
1982	3000	10000	þar af 2200 örm. gönguseiði
1983	5000	20000	þar af 5000 örm. gönguseiði
1984	5500	10000	
1985			engu sleppt
1986		12000	
1987		10000	o.v. efri foss ca 5 km.
1988		10000	o.v. efri foss ca 10 km milli Hrútáa
1989			engu sleppt
1990		18000	o.v. efri foss, langleiðina að síma
1991		14000	o.v. efri foss
1992			engu sleppt
1993		8000	o.v. efri foss
1994		12000	Hvammsá, Miðvatn, Reyðarvatn
		6000	Örmerkt, 8-20g o.v.efri foss
1995		13000	
1996		14000	
1997	5000		á neðsta hluta
1998	5000		á neðsta hluta
1999		15000	á miðhluta
2000		14000	á neðsta hluta
2001	2500	14000	á miðhluta (en gönguseiði neðst)
2002		14000	neðst og efst á miðsvæði
2003		15000	efri hluta miðsvæðis
2004		18000	miðhluti
2005		20000	o.v. efri foss

Tafla 5. Fjöldi smálaxa og stórlaxa sem gekk upp um teljara í Selárfossi í hverjum mánuði sumarið 2005.

Mánuður	Smálax		Stórlax		Samtals	
	fjöldi	hlutfall%	fjöldi	hlutfall%	fjöldi	hlutfall%
júní	2	0,2	18	5,5	20	1,2
júlí	820	62,7	210	64,4	1030	63,1
ágúst	441	33,7	87	26,7	528	32,3
september	44	3,4	11	3,4	55	3,4
Samtals	1307		326		1633	

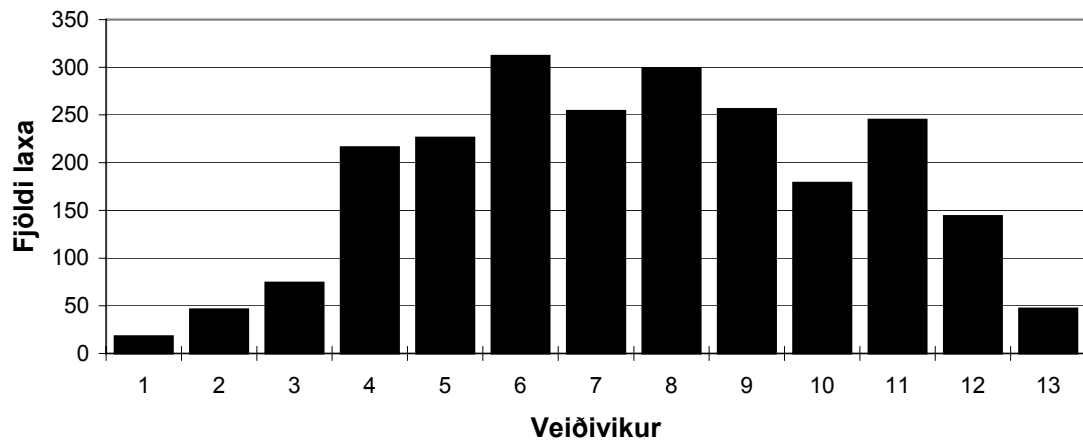


1. mynd. Fiskgengi hluti Selár. Rafveiðistöðvar eru merktar 1-8.



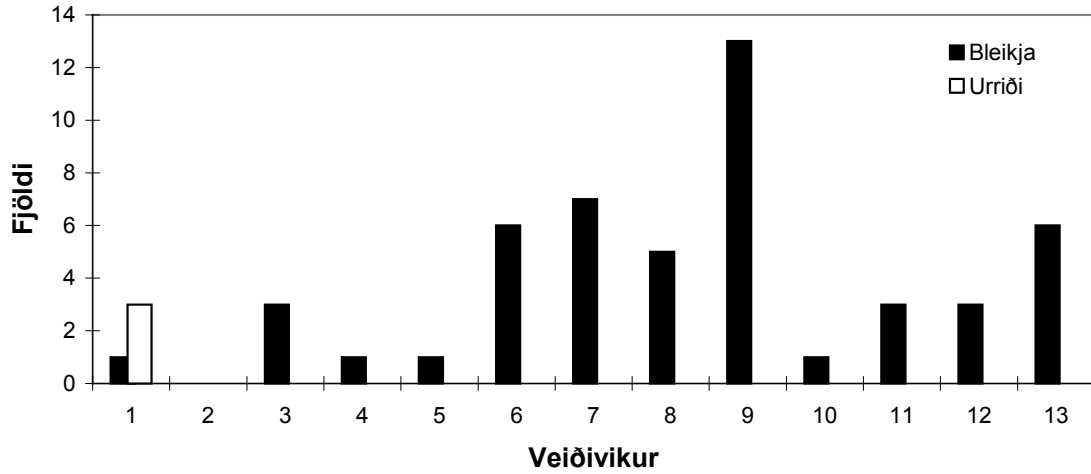
2. mynd. Lengdardreifing laxaseiða í Selá haust 2005, skipt eftir rafveiðistöðvum og einnig allar stöðvar sameinaðar bæði fyrir laxaseiði og bleikju (skástríkaðar súlur). Stöð 1 er efst við Þorvaldsstaði og síðan hækka númer stöðva niður eftir ánni.

Laxveiðin í Selá

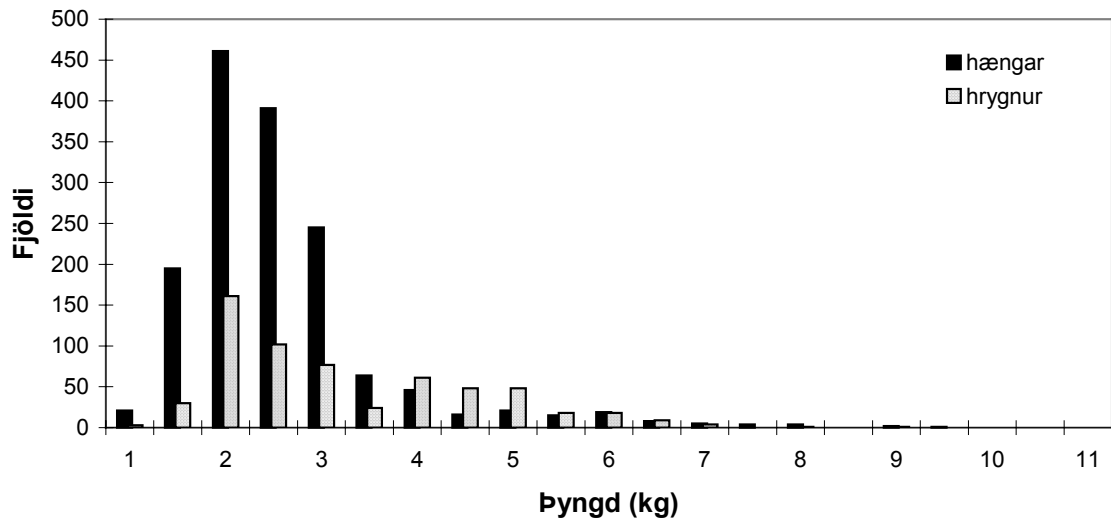


3. mynd. Dreifing laxveiðinnar eftir vikum í Selá sumarið 2005. Fyrsta vika er 24.-30. júní.

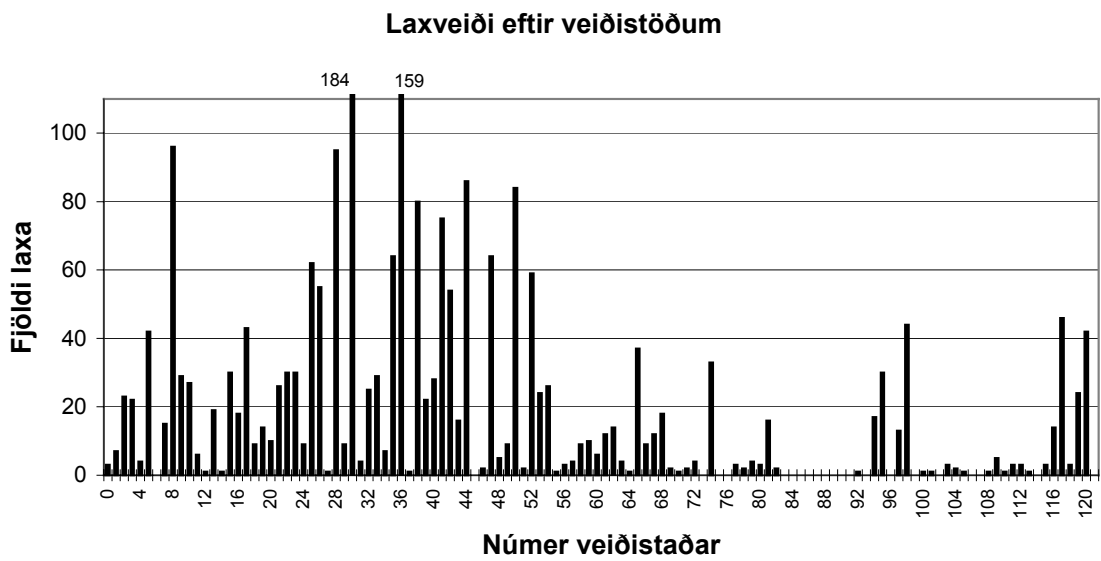
Silungsveiðin í Selá



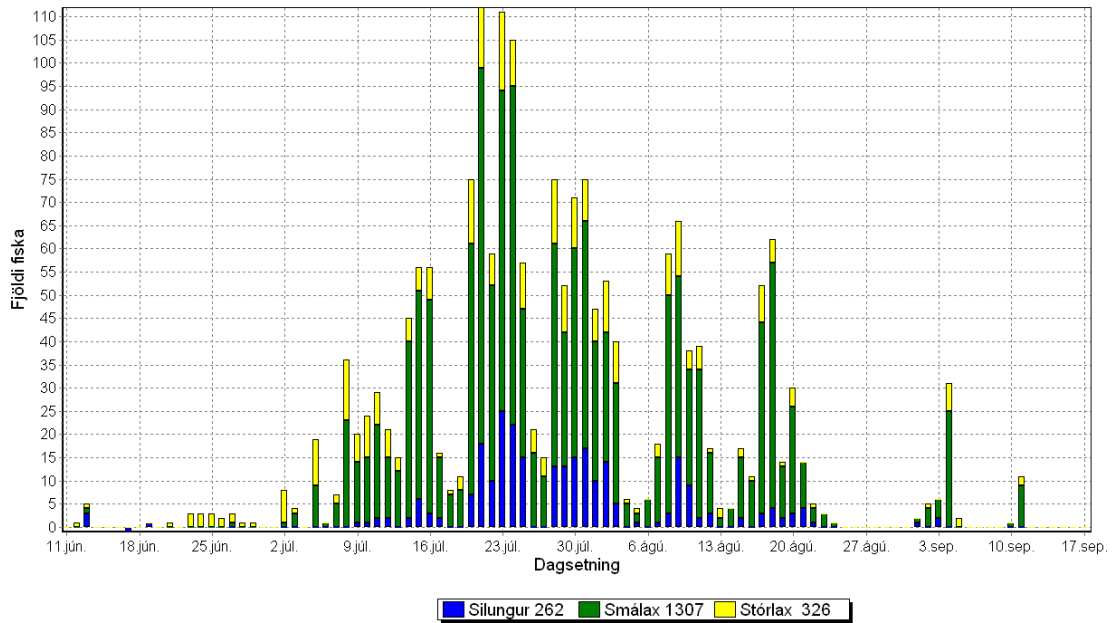
4. mynd. Dreifing silungsveiðinnar í Selá á vikur sumarið 2005. Fyrsta vika er frá 24-30. júní.



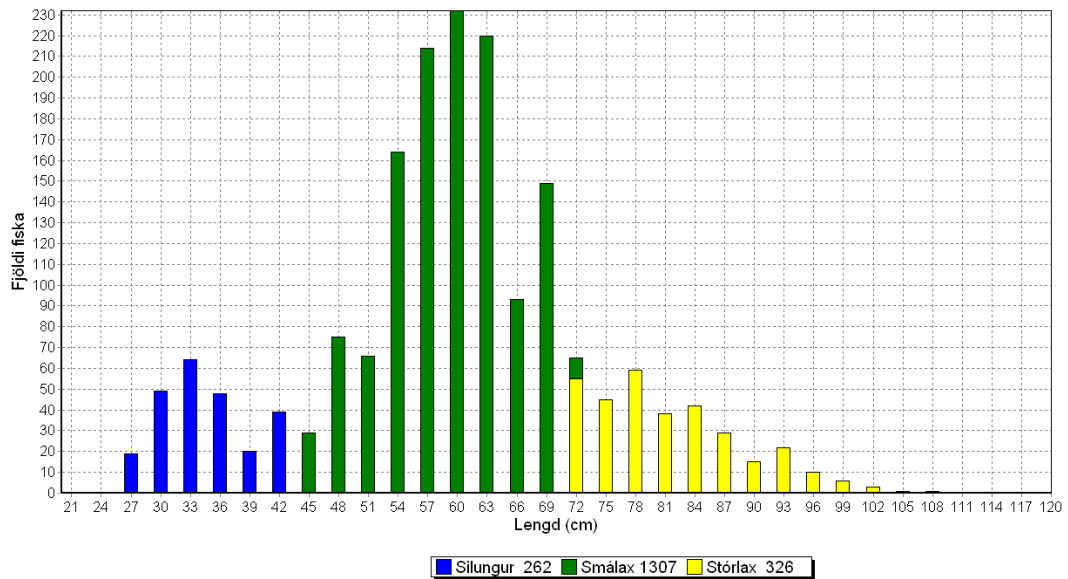
5. mynd. Þyngdardreifing laxveiðinnar í Selá 2005, skipt í hænga og hrygnur. Dreifing slepptra laxa er yfirfærð á þá sem á land komu.



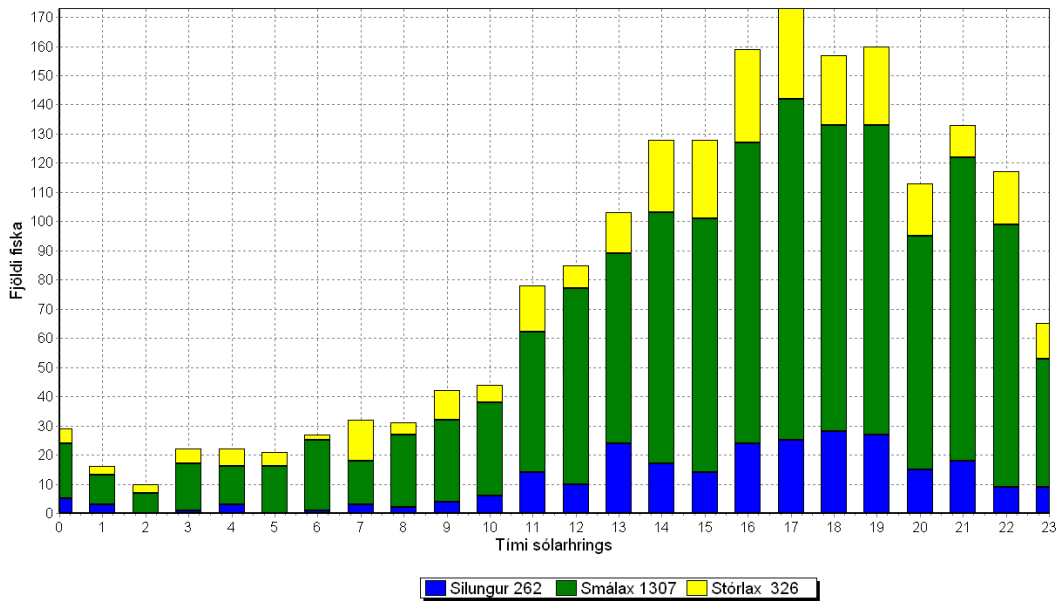
6. mynd. Laxveiði í Selá 2005 eftir veiðistöðum. Tveir veiðistaðir skera sig úr í fjölda og er því fjöldi þar merktur sérstaklega.



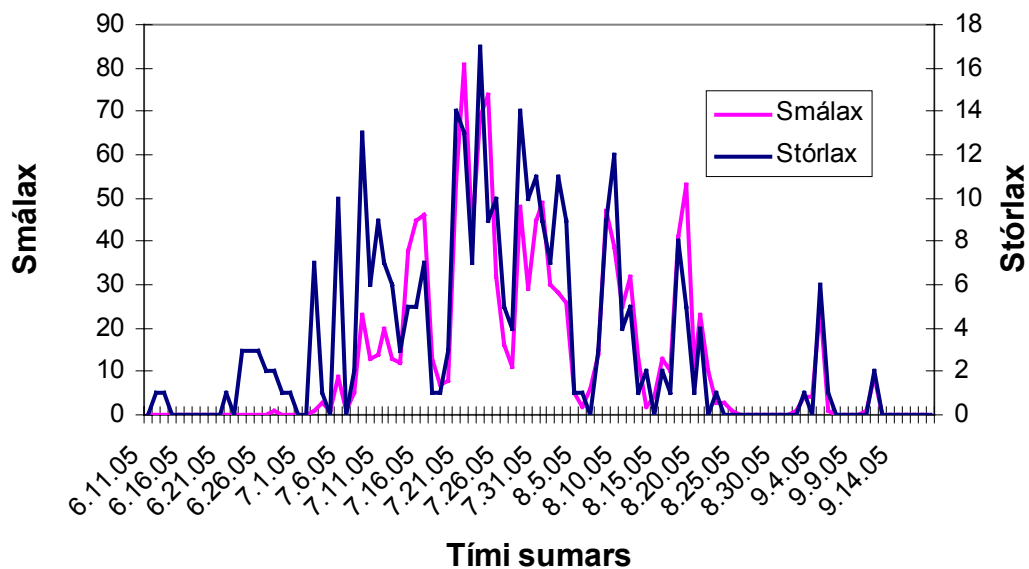
7. mynd. Fjöldi fiska sem gekk daglega upp um teljara í Selárfossi sumarið 2005, skipt í silung (blátt), smálax (grænt) og stórlax (gult).



8. mynd. Lengdardreifing fiska sem gengu um teljara í Selárfossi sumarið 2005.



9. mynd. Fjöldi fiska sem gekk um teljara í fiskvegi í Selárfossi sumarið 2005, skipt eftir tímum dags.



10. mynd. Göngur smálax (vinstri y-ás) og stórlax (hægri y-ás). Þegar komið er fram í 10. júlí fylgjast toppar í göngum smálax og stórlax að. Fram að því er stórlax í meiri mæli.