

VATNAKERFI BLÖNDU

Göngufiskur og veiði

Seiðabúskapur

Sigurður Guðjónsson

Ingi Rúnar Jónsson

Maí 2005

VMSTR/0505

Unnið fyrir Veiðifélag Blöndu og Svartár

EFNISYFIRLIT

Inngangur.....	1
Framkvæmd.....	2
Niðurstöður og umræða.....	3
Þakkarorð	4
Heimildir	4
Töflur.....	5
Myndir	10

INNGANGUR

Blanda í A-Húnavatnssýslu á upptök sín í Hofsjökli og fellur um 125 km langa leið til sjávar við Blönduós. Heildarvatnasvið hennar miðað við ós hennar er 2370 km², en af því eru jökull 183 km² (Sigurjón Rist 1980). Blanda fellur frá Hofsjökli um Auðkúlu- og Eyvindarstaðaheiði, niður í Blöndudal og síðan Langadal til sjávar (1. mynd). Vegna virkjunar Blöndu var byggð stífla í farvegi hennar við Reftjarnabungu sem myndar uppistöðulón (Blöndulón) á Auðkúlu- og Eyvindarstaðaheiði. Tilkoma Blöndulóns hefur um margt breytt rennslisháttum Blöndu neðan þess og því umhverfi sem fiskstofnum þar er búið. Blöndulón var stækkað sumarið 1996 og er nú um 57 km² við hæstu vatnsstöðu. Stækkun Blöndulóns hefur áhrif á rennslishætti, svifaur og hitafar Blöndu og þar með á umhverfi fiskstofna.

Margar þverár falla í Blöndu á leið hennar og er Svartá þeirra stærst. Svartá fellur um Svartárdal og kemur í Blöndu 27 km frá sjó, á mótum Blöndudals og Langadals (1. mynd). Svartá er hrein dragá og er vatnasvið hennar 480 km². Vatnasvið Blöndu framan við ármót Svartár er 1728 km².

Blanda var áður fær göngufiski allt frá ósi, en þó voru Ennisflúðir neðarlega í ánni mikil gönguhindrun. Fiskvegur var fyrst byggður í flúðunum 1939 og núverandi fiskvegur 1965, en hann auðveldaði mjög fór göngufisks upp ána. Með tilkomu stíflu í Blöndu vegna miðlunarlóns er leið fisks fram á heiðar lokað (Sigurður Guðjónsson 1991). Mikilvægasta fisktegund vatnasviðsins neðan miðlunarlóns er lax, en einnig finnst mikið af bleikju í vatnakerfinu og urriði er einnig í talsverðu magni.

Margvíslegar rannsóknir hafa verið stundaðar á lífríki vatnakerfis Blöndu allt frá árinu 1981. Í þessari skýrslu er fjallað um fiskgengd og veiði í Svartá og Blöndu neðan miðlunarlóns árin 2002-2004. Tölur um afla eru unnar úr veiðibókum. Um árabíl var allur fiskur sem fór um fiskveg í Ennisflúðum skoðaður og merktur. Síðan 1994 hefur fiskur sem gengur upp fiskveg við Ennisflúðir verið talin með fiskteljara sem komið hefur verið fyrir í fiskveginum. Síðast var gerð grein fyrir talningu fyrir árið 2001 (Ingi Rúnar Jónsson og Sigurður Guðjónsson 2002).

Þá er gerð grein fyrir seiðamælingum árin 2001 til 2004. Seiðaathugunum voru síðast gerð skil árið 2000 (Ingi Rúnar Jónsson og Sigurður Guðjónsson 2000).

FRAMKVÆMD

Allar upplýsingar um stangveiddan fisk, s.s. heildarlaxveiði, hlutfall hænga og hrygna, stærð og skipting veiðinnar í smálax og stórlax, voru unnar upp úr veiðibókum fyrir Svartá og Blöndu.

Tveir fiskteljarar voru starfræktir í fiskvegi í Blöndu við Ennisflúðir, á svipuðum stað og áður var kista/gildra sem fiskur var merktur úr á árunum 1982 til 1993 (Friðjón Már Viðarsson og Sigurður Guðjónsson 1994). Teljararnir skrá stærð göngufisks og göngutíma, en út frá stærðinni er fisktegundin fundin, auk skiptingarinnar í smálax (1 ár í sjó) og stórlax (2 ár í sjó). Landsvirkjun sá um rekstur fiskteljarana sumrin 2002 og 2003, og fengust gagnaskrár teljarana frá Landsvirkjun. Einn teljari var rekinn sumarið 2004 fyrir Veiðifélag Blöndu og Svartár. Teljarinn var settur niður 24. júní. Nokkrum sinnum yfir sumarið voru upplýsingar um göngufisk tæmdar úr safntölvum teljaranna. Til að áætla göngu fyrir 24. júní var tekin hlutfall göngunnar það tímabil fyrir árin 2002 og 2003 og meðaltal þeirra ára nýtt til að reikna þann fjölda sem þá gekk fyrir árið 2004. Þetta var reiknað sérstaklega fyrir silung, fyrir smálax og fyrir stórlax.

Áætlað er að 20 % göngufisks fari um flúðir framhjá fiskvegi/teljara. Það er nærri meðaltali árána 1992 og 1993, en þá er virkjun Blöndu lokið og fyrir liggja gögn um hlutfall merktra (ganga upp stiga) og ómerktra (ganga upp flúðir) fiska ofan flúða (Friðjón Már Viðarsson og Sigurður Guðjónsson 1993 og 1994).

Heildarlaxaganga í vatnakerfið er fundin með því að leggja saman fjöldatölur úr teljara, að viðbættum þeim fiski sem reiknað er með að fari um flúðir utan teljara (20 %), og þess sem veiðist í Blöndu neðan teljara.

Rafveitt var í Svartá á nokkrum föstum stöðvum eins og áður (Ingi Rúnar Jónsson og Sigurður Guðjónsson 2000) og í Blöndu, en stundum hamlaði mikið vatnsrennsli og jökulleir mælingum.

Þá er laxgengd í Blöndu borin saman við veiði í nálægum ám. Hlutdeild Svartár og Blöndu í laxgengd á vatnasvæðið er reiknuð. Talning á laxgengd í Svartá árin 1982-1987 leiddi í ljós 50% veiðiálag. Sé miðað við það og að lax upprunnin úr Blöndu og Svartár veiðist jafnt neðan ármóta Svartár er hægt að reikna hlutdeild hvorrar ár fyrir sig.

NIÐURSTÖÐUR OG UMRÆÐA

Sumarið 2004 var heildarstangveiði á laxi (afli) í Blöndu og Svartá 1784 fiskar. Í Svartá var veiðin 398 laxar og í Blöndu neðan Ennisflúða (svæði 1) var hún 826 laxar og í Langadal (svæði 2) 290 laxar. Í Blöndu í Blöndudal (svæði 3) veiddust 149 laxar og í Blöndugili (svæði 4) veiddust 121 lax (Tafla 1). Þetta er í heild mun meiri veiði en sumarið 2003 (Tafla 1).

Silungsveiði sumarið 204 var alls 210 bleikjur og 105 urriðar. Líklegt verður að telja að silungur sé vanskraður. Mest af urriðanum er staðbundinn, þ.e. fiskur sem ekki gengur í sjó, en hins vegar er hluti bleikjuveiðinnar sjóbleikja.

Fiski sem gekk um teljara í Ennisflúðum var skipt í bleikju, smálax og stórlax eftir stærð hans og eru mörkin um 48 og 70 sm. Hæðar/lengdarstuðull sem notaður var á teljaragögn var 6.0. Eftir þessari skiptingu reyndist gangan um teljarann samanstanda af 1661 bleikju og 3135 löxum (2901 smálaxar og 234 stórlaxar). Þá er reiknuð viðbót við gönguna þann tíma sem teljari var ekki niðri eða fram til 24. júní. Meðalhlutdeild bleikjugöngu 2 árin á undan á þessum tíma var 6,84 %, og fyrir smálax var hlutdeildin 0,91 % og fyrir stórlax 6,40 %. Því bætist við teljaratölurnar og uppreiknaðar verða þær; bleikja 1784, smálax 2928 og stórlax 250 fiskar. Þetta er mun meiri ganga af laxi og af bleikju en sumarið 2003 (Tafla 1). Að viðbættum áætlaðri göngu upp flúðirnar var laxgengd í Blöndu sumarið 2004, 4799 fiskar og bleikjugengd var 2230 fiskar (Tafla 1).

Seiðabúskapur hefur sveiflast talsvert bæði í Blöndu og Svartá (Töflur 2-5). Seiðabúskapur lax virðist góður í Blöndu 2004 og þokkalegur í Svartá. Seiði hafa verið stór og er meðalstærð seiða af ákveðnum aldri meiri síðustu 3 ár en oft áður (Töflur 2 og 3). Minna sést af elstu árgöngunum og er líklegt að seiði gangi yngri til sjávar en áður, vegna hlýrra árferðis undanfarin ár. Þá er mikill þéttleiki laxaseiða í Blöndugili ofan við útrás virkjunar (Stöðvar 28 og 33 í töflu 4). Vöxtur er hins vegar svipaður og neðar í Blöndu (Tafla 5). Fróðlegt verður að fylgjast með frekari landnámi lax þar. Talsvert er af silungsseiðum bæði í Blöndu og í Svartá (Töflur 4 og 5). Svæði í hliðarám og lækjum Svartár má nýta til uppeldis og laxaframleiðslu með sleppingum sumaralinna seiða, en þar eru skilyrði góð en lítið um seiði.

Fiskgengd hefur aukist í vatnakerfi Blöndu eftir virkjun. Bleikjugengd hefur aukist mikið (Mynd 1). Laxgengd hefur einnig gert það en dregið hefur úr veiðni, það er það hlutfall sem veiðist af göngunni (Mynd 2 og Tafla 1). Veiðin er mjög háð magn jökulleirs og um leið og yfirfallsvatns gætir dregur úr möguleikum til veiða. Yfirfallsvatn á sinn þátt í að dregið hefur úr mögulegri veiði í Blöndu, en einnig dreifist fiskur meira og hraðar um vatnakerfið en áður var. Þá hefur hlutur

Blöndu í heildarframleiðslunni á laxi aukist og þar með hefur hlutdeild Svartár minnkað (Mynd 3). Þetta er einnig skýrt ef Blanda er borin saman við nálægar ár (Mynd 4).

Vatnshiti hefur verið hár í Blöndu síðastliðin sumur (Mynd 5) miðað við oft áður.

ÞAKKARORÐ

Hugrún Gunnarsdóttir, Landsvirkjun, lét í té gögn úr teljurum 2002 og 2003. Guðni Guðbergsson hafði umsjón með vinnslu gagna úr veiðiskýrslum. Þessum aðilum eru færðar bestu þakkir fyrir.

HEIMILDIR

Friðjón Már Viðarsson og Sigurður Guðjónsson 1993. Rannsóknir á göngufiski í vatnakerfi Blöndu 1992. Veiðimálastofnun. VMSTR/93004X.

Friðjón Már Viðarsson og Sigurður Guðjónsson 1994. Rannsóknir á göngufiski í vatnakerfi Blöndu 1993. Veiðimálastofnun. VMSTR/94009X.

Ingi Rúnar Jónsson og Sigurður Guðjónsson 2000. Vatnakerfi Blöndu 2000. Seiðabúskapur og hitamælingar. Veiðimálastofnun. VMST-R/0021X.

Sigurður Guðjónsson 1991. Ár á Blönduheiðum - Rannsóknir á fiskstofnum og fiskræktarmöguleikum - Samantekt rannsókna 1981-1990. Veiðimálastofnun. VMSTR/91006X.

Ingi Rúnar Jónsson og Sigurður Guðjónsson 2002. Vatnakerfi Blöndu 2001. Göngufiskur og veiði. Veiðimálastofnun. VMSTR/0201x

Sigurjón Rist 1990. Vatns er þörf. Bókaútgáfa Menningarsjóðs, Reykjavík.

Tafla 1. Fjöldi stangveiddra laxa og bleikju, reiknuð stærð gangna og veiðilag í vatnakerfi Blöndu 1982-2004.

	Ár																							
	1982	1983	1984	1985	1986	1987	1988	1989	1990	1991	1992	1993	1994	1995	1996	1997	1998	1999	2000	2001	2002	2003	2004	
Laxveiði																								
f Blöndu neðan flúða	861	511	495	742	1814	1243	1217	375	606	568	432	315	300	409	454	583	1173	707	630	556	557	360	826	
f Blöndu í Langadal				24								89	56	110	133	283	693	426	72	365	155	108	290	
f Svartá allri	73	147	132	330	391	462	274	118	105	108	363	494	400	547	244	532	619	208	170	283	260	276	398	
f Blöndu í Blöndudal og Blöndugili	2	5	3	77	83	114	10	3	3				1											
Blanda í Blöndudal Sveði 3															13	11	97	26	4	77	49	14	149	
Blanda í Blöndudal Sveði 4														1			21	29	0	88	118	22	121	
Heildarveiði	934	658	627	1096	2205	1705	1491	493	711	676	795	898	756	1066	844	1409	2603	1396	876	1369	1139	780	1784	
Laxgengd																								
Ganga í teljara við Emnisflúðir	226	411	376	1142	1104	823	557	307	304	254	859	1078	816	1369	834	2053	3302	1866	1031	1652	1885	956	3178	
Hlutfall (%) ómerkt í veiði ofan flúða	29,2	21,2	25,0	24,4	9,8	28,9	20,6	13,6	16,7	17,0	23,7	18,5	20,0	20,0	20,0	20,0	20,0	20,0	20,0	20,0	20,0	20,0	20,0	
Reiknuð heildarganga upp fyrir flúðir	319	522	501	1511	1224	1158	702	355	365	306	1126	1323	1020	1711	1043	2566	4128	2332	1289	2065	2356	1195	3973	
Ganga um flúðir utan teljara	93	111	125	369	120	335	145	48	61	52	267	245	204	342	208	513	826	466	258	413	471	239	795	
Ganga um Svartáreljara	31	74	129	313	204																			
Reiknuð heildarlaxganga í vatnakerfið	1180	1033	996	2253	3038	2401	1919	730	971	874	1558	1638	1320	2120	1497	3149	5301	3039	1919	2621	2913	1555	4799	
Reiknuð náttúruleg heildarlaxganga í vatnakerfið	1180	1033	947	2176	2870	2325	1822	678	876	840	1478	1505	1249	1769	1428	3095	5279	3017	1869	2621	2913	1555	4799	
Veiðilag																								
Veiðilag í Blöndu neðan Emnisflúða (af heildarstofni)	73,0	49,5	49,7	32,9	59,7	51,8	63,4	51,3	62,4	65,0	27,7	19,2	22,7	19,3	30,3	18,5	22,1	23,3	32,8	21,2	19,1	23,2	17,2	
Veiðilag í Blöndu í Langadal (af heildarstofni)				1,1								5,4	4,2	5,2	8,9	9,0	13,1	14,0	3,8	13,9	5,3	6,9	6,0	
Veiðilag í Svartá (af heildarstofni)	6,2	14,2	13,2	14,6	12,9	19,2	14,3	16,2	10,8	12,4	23,3	30,2	30,3	25,8	16,3	16,9	11,7	6,8	8,9	10,8	8,9	17,7	8,3	
Veiðilag í vatnakerfinu (af heildarstofni)	79,1	63,7	62,9	48,7	72,6	71,0	77,7	67,5	73,2	77,3	51,0	54,8	57,3	50,3	56,3	44,4	47,3	45,1	45,4	49,3	37,4	49,3	34,1	
Bleikja																								
Ganga í teljara við Emnisflúðir	436	308	519	722	764	684	850	642	588	475	641	474	278	315	613	911	1646	1940	1450	2110	1610	1209	1784	
Hlutfall (%) ómerkt í veiði ofan flúða	20,0	20,0	20,0	10,0	6,0	5,4	31,1	28,9	39,0	20,0	20,0	20,0	20,0	20,0	20,0	20,0	20,0	20,0	20,0	20,0	20,0	20,0	20,0	
Reiknuð heildarganga upp fyrir flúðir	545	385	649	802	813	723	1234	903	964	594	801	593	348	394	766	1139	2058	2425	1813	2638	2013	1511	2230	
Ganga um flúðir utan teljara	109	77	130	80	49	39	384	261	376	119	160	119	70	79	153	228	412	485	363	528	403	302	446	

Tafla 2. Vísitala seiðabættleika (fjöldi seiða á hverja 100 m²), meðallengd og meðalholdastuðull mismunandi hópa laxaseiða í rafveiði í Svartá á árunum 1981-2004.

	Ár																										
	Seiða- hópur	1981	1982	1983	1984	1985	1986	1987	1988	1989	1990	1991	1992	1993	1994	1995	1996	1997	1998	1999	2000	2001	2002	2003	2004		
Fjöldi á 100 m ²	0+	3,8	-	1,1*	-	0,3	0,2	0,3	0,9	0,1	0,3	1,3	0,2	0,5	1,7	3,0	5,1	4,0	9,3	4,5	3,3	13,6	2,7	8,0	5,1		
	1+	9,7	-	0,4	0,7*	0,5	0,6	0,9	1,2	3,1	0,3	0,9	0,6	0,6	1,9	2,2	5,7	1,8	2,4	1,9	1,8	7,3	1,6	1,5	1,3		
	2+	2,3	-	0,7	3,1	0,6	0,2	0,2	0,4	1,0	1,7	1,5	0,3	0,3	0,8	0,1	1,1	2,1	2,0	0,9	1,8	0,6	1,7	1,2	0,7	0,4	
	3+	0,2	-	2,9	2,9	1,5	2,5	0,4	0,1	0,1	0,3	0,4	1,1	-	0,1	0,2	+	0,1	0,5	0,3	0,2	0,1	0,1	0,04	0,04	-	
	4+	-	-	0,1	-	0,4	0,4	0,2	0,1	+	-	-	-	-	-	-	-	-	-	-	-	-	-	-	-	-	
Meðal- lend (cm)	0+	3,5	-	-	-	3,8	3,4	3,2	3,1	3,0	2,9	3,7	3,1	2,9	3,1	3,5	3,8	3,5	4,1	3,3	4,1	4	4	4,7	4,4		
	1+	6,6	-	-	-	6,9	6,6	6,1	6,2	5,8	5,5	6,6	6,4	6,4	5,6	6,3	6,3	6,7	6,7	6,6	6,6	7	7,2	7,7	8,2		
	2+	-	-	7,1	-	8,0	9,7	9,4	8,7	8,7	8,0	8,2	8,6	9,2	8,3	9,2	9,3	8,9	9,6	9,6	9,6	10	10,4	10,4	11,2		
	3+	-	-	10,6	-	9,4	10,9	11,8	11,2	10,8	11,5	10,6	10,4	11,8	11,4	13,0	12,8	11,8	12,1	12,8	12,2	13	13,1	13,2	-		
	4+	-	-	-	-	11,4	12,7	-	12,6	-	-	-	-	-	-	-	-	-	-	-	-	-	-	-	-		
Meðal- hólda- stuðull	0+	-	-	-	-	-	-	-	-	-	-	-	-	-	-	-	0,94	0,95	1,08	-	1,13	-	-	-	1,07		
	1+	-	-	-	-	-	-	-	-	1,1	1,1	1,2	1,1	1,1	1,10	1,04	1,06	1,03	1,07	1,08	1,06	1,05	1,02	1,04	1,02		
	2+	-	-	-	-	-	-	-	-	1,1	1,1	1,2	1,1	1,1	1,05	1,07	1,09	1,05	1,12	1,11	1,09	1,06	1,09	1,11	1,05		
	3+	-	-	-	-	-	-	-	-	1,1	1,1	1,3	-	1,1	1,12	1,07	1,18	1,09	1,18	1,10	1,10	1,12	1,14	1,05	1,00		
	4+	-	-	-	-	-	-	-	-	-	-	-	-	-	-	-	-	-	-	-	-	-	-	-	-		
Öll seiði	Öll seiði	16,0	-	3,7	7,5	3,2	4,0	1,6	1,3	1,6	3,1	5,2	2,5	3,6	1,1	2,0	3,8	6,3	13,1	8,2	12,8	8,4	5,8	22,7	5,5	10,2	6,8
	Sleppiseiði	-	-	-	*	*	-	0,1	0,1	-	-	-	-	-	-	-	-	-	-	-	-	-	-	-	-		

+ þetleiki seiða minni en 0,05 seiði / 100 m²

* sleppiseiði að hluta

Tafla 3 Vísitala seiðabéttleika (fjöldi seiða á hverja 100 m²), meðallengd og meðalholdastuðull mismunandi hópa laxaseiða í rafveiði 2004. Við útreikningana eru notuð gögn af rafveiðistöðvum frá Björnólfsstöðum upp að Rugludal.

	Ár																											
	Seiða- hópur	1976 ágúst	1977 sept	1981	1982	1983 júlí	1984 sept	1985 sept	1986 sept	1987	1988 júlí	1989	1990 ókt	1991 júní	1992	1993 sept	1994 sept	1995	1996 maí	1996 ágúst	1997	1998 júní	1998 ágúst	1999 ágúst	2000 sept	2001 ágúst	2002* ágúst	2004 sept
Fjöldi á 100 m ²	0+	-	-	-	-	-	0,4	-	-	-	-	-	0,1	-	0,4	-	-	-	0,3	3,6	3,6	-	45,8	3,3	6,7	17,5	4,0	6,9
	1+	2,6	-	-	-	-	0,7	1,3	-	-	-	-	0,3	-	0,1	-	-	-	1,9	1,4	5,7	4,2	4,1	6,6	14,1	7,0	4,5	
	2+	0,9	-	-	-	-	0,7	-	-	-	2,0	-	0,1	-	0,3	-	-	-	1,3	0,9	1,0	-	1,3	1,7	2,0	1,6	1,2	
	3+	0,4	-	-	-	-	0,4	-	-	-	1,5	-	0,2	-	0,1	-	-	-	0,5	-	-	0,1	-	-	0,1	-	-	-
	4+	0,9	-	-	-	-	0,4	-	-	-	-	-	0,1	-	-	-	-	-	-	-	-	-	-	-	-	-	-	-
5+	-	-	-	-	-	-	0,2	-	-	-	-	-	-	-	-	-	-	-	-	-	-	-	-	-	-	-	-	-
Öll seiði	4,8	-	-	-	-	-	2,7	1,3	-	-	3,5	-	0,8	-	0,8	0,1	-	-	4,1	5,8	6,9	50,0	8,7	15,0	33,6	12,7	12,6	
Meðal- lengd (cm)	0+	-	3,2	-	-	-	4,2	-	-	-	-	-	3,1	-	3,8	-	-	-	4,4	4,8	4,1	-	4,8	3,3	4,1	4,2	3,9	4,8
	1+	5,2	5,2	-	-	5,5	6,5	-	-	-	-	-	5,2	-	10,0	-	-	-	4,4	-	7,8	5,9	8,9	7,1	7,1	7,6	7,3	8,3
	2+	7,8	7,3	-	-	7,0	9,5	-	-	-	8,4	-	7,2	-	10,3	-	-	-	7,5	11,6	11,2	8,6	-	10,6	11,0	10,7	9,6	11,1
	3+	8,1	9,8	-	-	9,5	11,2	-	-	-	10,9	-	9,2	-	15,2	-	-	-	11,6	-	-	13,6	-	-	-	14,1	-	-
	4+	9,7	10,4	-	-	12,1	12,7	-	-	-	-	-	10,4	-	-	-	-	-	-	-	-	-	-	-	-	-	-	-
5+	-	-	-	-	-	-	-	-	-	-	-	-	-	-	-	-	-	-	-	-	-	-	-	-	-	-	-	-
Meðal- holda- stuðull	0+	-	-	-	-	-	-	-	-	-	-	-	-	-	-	-	-	-	-	1,09	1,15	-	2,87	1,19	1,12	1,06	-	1,06
	1+	-	-	-	-	-	-	-	-	-	-	-	-	-	-	-	-	-	1,11	-	1,05	1,05	1,19	1,10	1,03	1,06	1,06	1,05
	2+	-	-	-	-	-	-	-	-	-	-	-	-	-	-	-	-	-	1,06	1,20	1,04	1,03	-	1,12	1,10	1,05	1,01	1,02
3+	-	-	-	-	-	-	-	-	-	-	-	-	-	-	-	-	-	-	1,06	-	-	0,98	-	-	1,12	-	-	-

* 2 stöðvar

Tafla 4. Vísitala seiðabéttleika í rafveiði (fjöldi seiða á hverja 100 m²) Blöndu 2001-2004. Rafveiðistöðvar í hverju vatnsfalli eru sameinaðar.

2001

Fisk- tegund	Vatnsfall	Heildar flatarmál stöðva(m ²)	Fjöldi stöðva	Fjöldi seiða á hverja 100 m ²				Allir aldurshópar
				Eftir aldurshópum				
				0+	1+	2+	3+	
Lax	Blanda (st. 28 - 78)	2510	9	17,5	14,1	2,0		33,6
	Blanda (st. 28 og 33)	545	2	8,7	15,8	1,6		26,2
	Blanda (st. 39 - 78)	1965	7	20,0	13,7	2,0		35,7
	Svartá	2487	11	13,6	7,3	1,7	0,1	22,7
Bleikja	Blanda (st. 28 - 78)	2510	9	0,8	0,4	0,3		1,5
	Svartá	2487	11	1,6	0,1	0,1		1,8
Urriði	Blanda (st. 28 - 78)	2510	9	3,1	0,2	0,04		3,3
	Svartá	2487	11	1,0	0,4	0,1		1,5

2002

Fisk- tegund	Vatnsfall	Heildar flatarmál stöðva(m ²)	Fjöldi stöðva	Fjöldi seiða á hverja 100 m ²				Allir aldurshópar
				Eftir aldurshópum				
				0+	1+	2+	3+	
Lax	Blanda (2 stöðvar)	371	2	4,0	7,0	1,6		12,7
	Svartá	2709	10	2,7	1,6	1,2	0,04	5,5
Bleikja	Blanda (2 stöðvar)	371	2	0,3				0,3
	Svartá	2709	10	0,3	0,3			0,6
Urriði	Blanda (2 stöðvar)	371	2	2,4	1,1			3,5
	Svartá	2709	10	0,2	0,1			0,3

2003

Fisk- tegund	Vatnsfall	Heildar flatarmál stöðva(m ²)	Fjöldi stöðva	Fjöldi seiða á hverja 100 m ²				Allir aldurshópar
				Eftir aldurshópum				
				0+	1+	2+	3+	
Lax	Svartá	2341	10	8,0	1,5	0,7	0,04	10,2
	Auðólfssstaðaá	80	1	63,8	8,8	2,5		75,0
Bleikja	Svartá	2341	10	0,2	0,1			0,3
	Auðólfssstaðaá	80	1	2,5				2,5
Urriði	Svartá	2341	10	0,9	0,7	0,1		1,7
	Auðólfssstaðaá	80	1	5,0				5,0

2004

Fisk- tegund	Vatnsfall	Heildar flatarmál stöðva(m ²)	Fjöldi stöðva	Fjöldi seiða á hverja 100 m ²				Allir aldurshópar
				Eftir aldurshópum				
				0+	1+	2+	3+	
Lax	Blanda (st. 28 - 78)	2222	9	6,9	4,5	1,2		12,6
	Blanda (st. 28 og 33)	362	2	22,3	4,6	3,9		30,8
	Blanda (st. 39 - 78)	1860	7	2,5	4,4	0,4		7,3
	Svartá	2852	11	5,1	1,3	0,4		6,8
	Auðólfssstaðaá	157	1	19,1	2,5	3,8		25,4
	Hlíðará	200	1		6,0	2,0		8,0
Bleikja	Blanda (st. 28 - 78)	2222	9	0,8	0,2	0,2		1,2
	Svartá	2852	11	0,4		0,03		0,5
	Auðólfssstaðaá	157	1	0,6				0,6
Urriði	Blanda (st. 28 - 78)	2222	9	1,3	0,2			1,5
	Svartá	2852	11	1,0	0,2	0,2		1,4

Tafla 5. Meðallengdir, meðalþyngdir og meðalholdastuðull mismunandi aldurshópa laxseiða í rafveiðum í vatnakerfi Blöndu árið 2001-2004. Rafveiðistöðvar eru sameinaðar í hverju vatnsfalli. Fjöldi mældra seiða (N) og staðalfrávik (Sf.) er gefið fyrir hvern þátt.

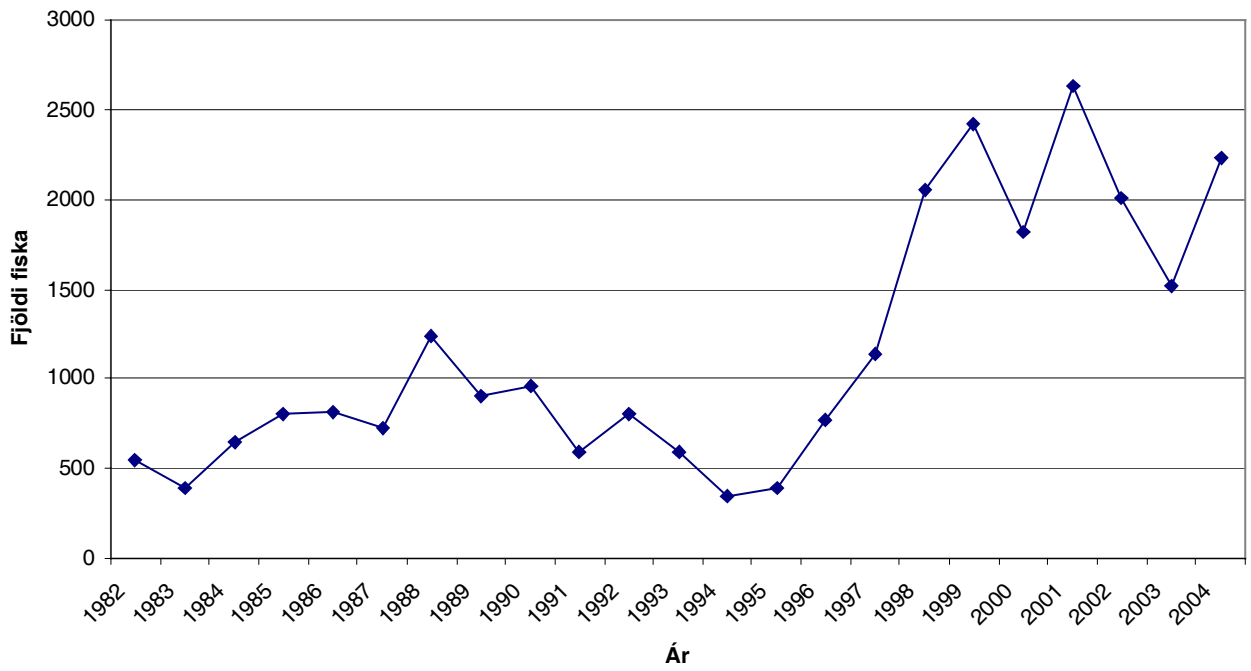
		Lengd (cm)			Þyngd (gr)			Holdastuðull		
Aldur seiða	Vatnsfall	N	Meðalt.	Sf.	N	Meðalt.	Sf.	N	Meðalt.	Sf.
0+	Blanda (st. 28 - 78)	193	4,2	0,50	51	1,0	0,27	51	1,06	0,08
	Blanda (st. 28 og 33)	48	4,8	0,38	10	1,4	0,22	10	1,10	0,10
	Blanda (st. 39 - 78)	145	4,1	0,38	41	0,9	0,17	41	1,05	0,08
	Svartá	317	4,0	0,26	-	-	-	-	-	-
1+	Blanda (st. 28 - 78)	302	7,6	1,08	300	5,0	2,44	300	1,06	0,08
	Blanda (st. 28 og 33)	87	8,8	0,80	87	7,8	2,09	87	1,11	0,08
	Blanda (st. 39 - 78)	215	7,1	0,73	213	3,9	1,43	213	1,04	0,07
	Svartá	167	7,0	0,56	167	3,7	0,89	167	1,05	0,07
2+	Blanda (st. 28 - 78)	50	10,7	1,34	50	13,5	6,40	50	1,05	0,07
	Blanda (st. 28 og 33)	9	12,9	1,37	9	24,3	7,43	9	1,10	0,07
	Blanda (st. 39 - 78)	41	10,2	0,64	41	11,1	2,62	41	1,04	0,07
	Svartá	36	9,9	0,72	36	10,5	2,39	36	1,06	0,09
3+	Svartá	2	13,4	0,57	2	27,4	0,35	2	1,14	0,13

		Lengd (cm)			Þyngd (gr)			Holdastuðull		
Aldur seiða	Vatnsfall	N	Meðalt.	Sf.	N	Meðalt.	Sf.	N	Meðalt.	Sf.
0+	Blanda (2 stöðvar)	15	3,9	0,27	-	-	-	-	-	-
	Svartá	69	4,0	0,27	-	-	-	-	-	-
1+	Blanda (2 stöðvar)	26	7,3	0,71	26	4,2	1,31	26	1,06	0,07
	Svartá	50	7,2	0,72	49	3,9	1,29	49	1,02	0,08
2+	Blanda (2 stöðvar)	6	9,6	0,83	6	9,1	2,30	6	1,01	0,04
	Svartá	31	10,4	0,74	30	12,4	3,31	30	1,09	0,08
3+	Svartá	1	13,1	-	1	23,6	-	1	1,05	-

		Lengd (cm)			Þyngd (gr)			Holdastuðull		
Aldur seiða	Vatnsfall	N	Meðalt.	Sf.	N	Meðalt.	Sf.	N	Meðalt.	Sf.
0+	Auðólfssstaðaá	51	4,3	0,35	-	-	-	-	-	-
	Svartá	164	4,7	0,33	10	1,3	0,16	10	1,07	0,05
1+	Auðólfssstaðaá	7	7,5	0,33	5	4,3	0,55	5	1,05	0,04
	Svartá	34	7,7	0,49	34	4,9	0,93	34	1,04	0,05
2+	Auðólfssstaðaá	2	9,4	0,14	2	9,2	0,92	2	1,10	0,16
	Svartá	17	10,4	0,80	17	12,9	3,82	17	1,11	0,13
3+	Svartá	1	13,2	-	1	23,1	-	1	1,00	-

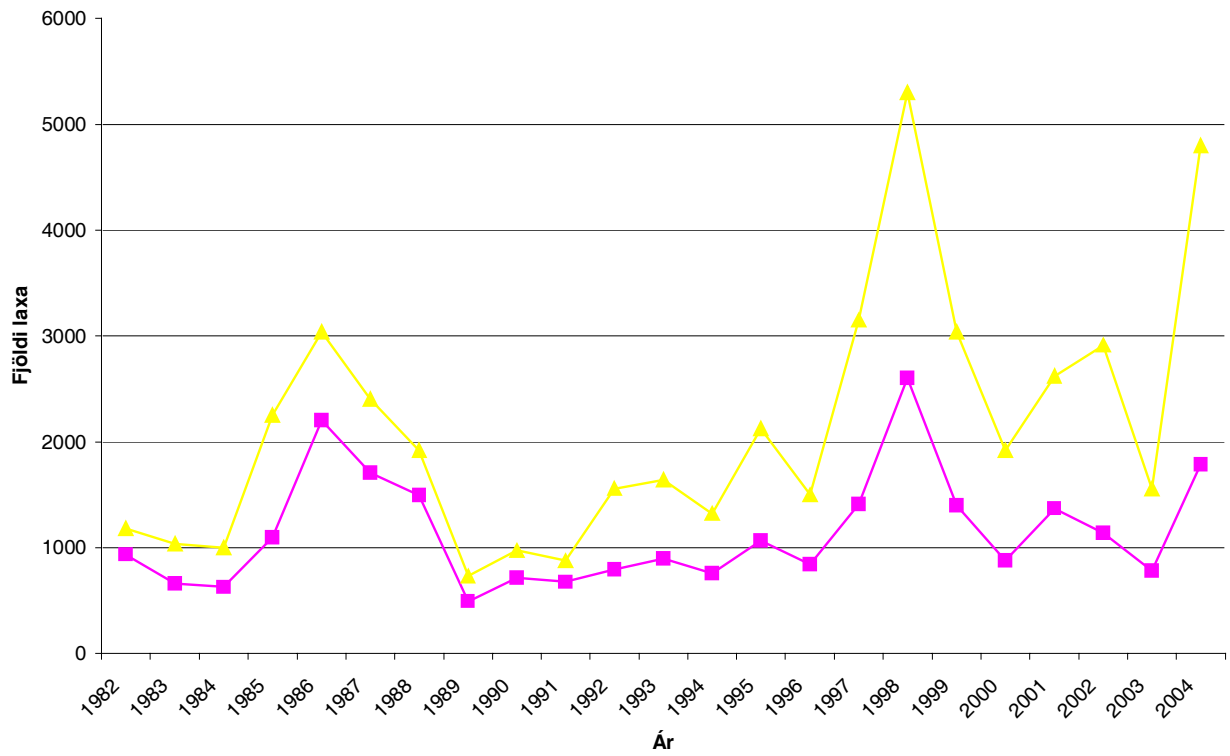
		Lengd (cm)			Þyngd (gr)			Holdastuðull		
Aldur seiða	Vatnsfall	N	Meðalt.	Sf.	N	Meðalt.	Sf.	N	Meðalt.	Sf.
0+	Blanda (st. 28 - 78)	109	4,8	0,33	6	1,1	0,12	6	1,06	0,07
	Blanda (st. 28 og 33)	68	4,9	0,28	-	-	-	-	-	-
	Blanda (st. 39 - 78)	41	4,6	0,33	6	1,1	0,12	6	1,06	0,07
	Auðólfssstaðaá	30	4,4	0,37	1	1,7	-	1	1,08	-
	Svartá	128	4,4	0,36	-	-	-	-	-	-
1+	Blanda (st. 28 - 78)	92	8,3	0,84	92	6,1	1,84	92	1,05	0,07
	Blanda (st. 28 og 33)	16	8,5	0,57	16	6,6	1,44	16	1,05	0,09
	Blanda (st. 39 - 78)	76	8,2	0,88	76	6,0	1,91	76	1,05	0,07
	Auðólfssstaðaá	4	7,3	0,37	4	4,0	0,83	4	1,01	0,13
	Svartá	43	8,2	0,82	43	5,8	1,99	43	1,02	0,06
	Hlíðará	12	7,4	0,66	12	4,1	1,03	12	1,00	0,06
2+	Blanda (st. 28 - 78)	21	11,1	0,95	21	14,0	3,61	21	1,02	0,09
	Blanda (st. 28 og 33)	14	11,3	0,92	14	14,8	3,72	14	1,01	0,10
	Blanda (st. 39 - 78)	7	10,6	0,87	7	12,5	3,09	7	1,03	0,06
	Auðólfssstaðaá	6	9,5	1,28	6	9,1	3,10	6	1,05	0,15
	Svartá	11	11,2	1,47	11	15,4	5,55	11	1,05	0,10
	Hlíðará	4	10,1	0,59	4	10,2	1,91	4	0,97	0,03

Heildarganga bleikju 1982-2004

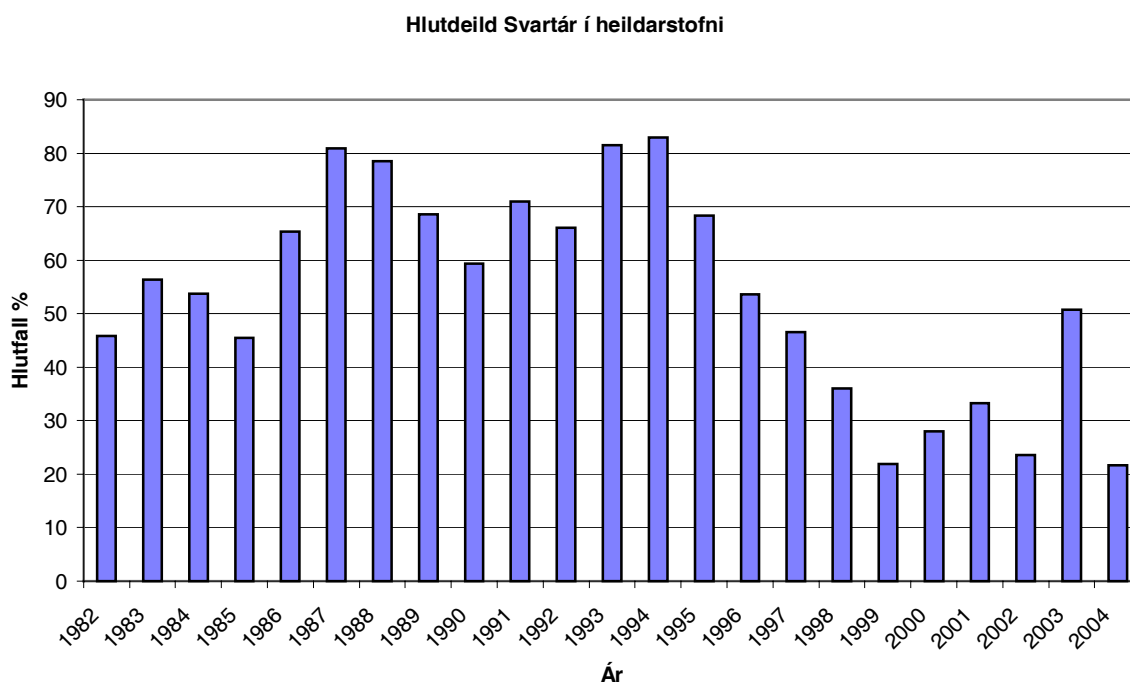


Mynd 1. Bleikjuganga í Blöndu 1982-20004

Laxgengd og veiði í Blöndu 1982-2004

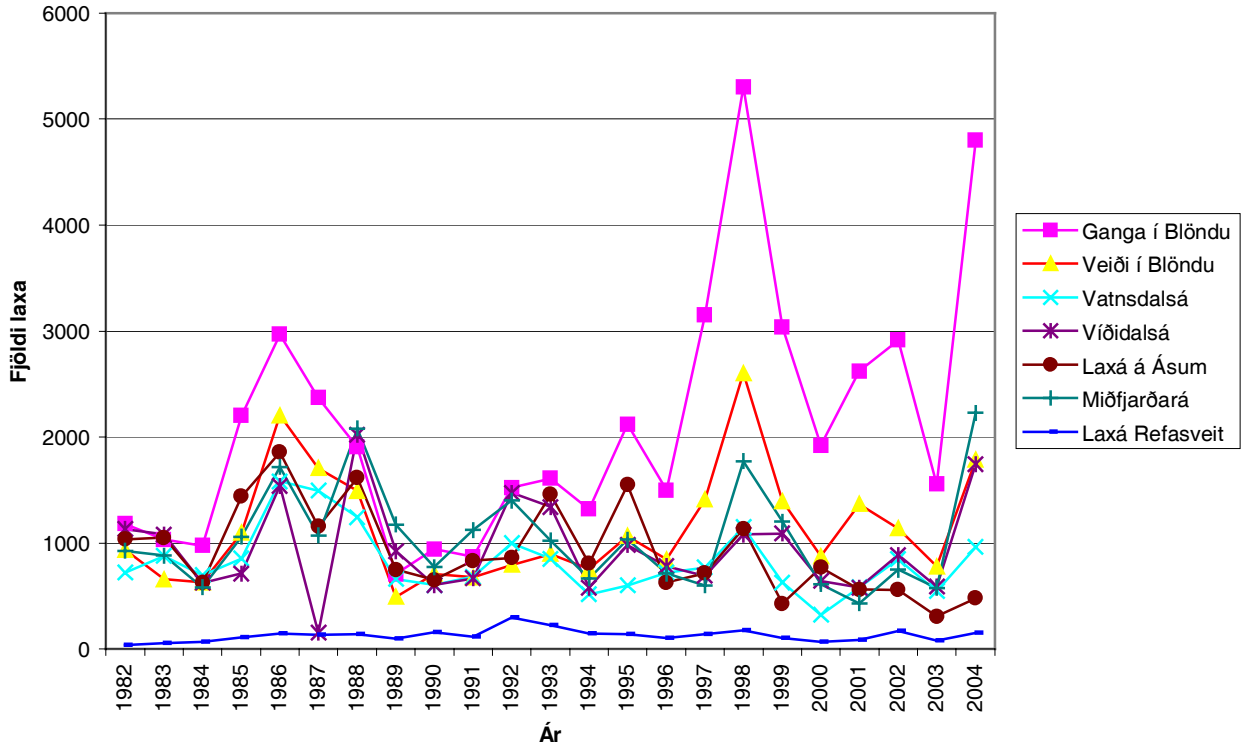


Mynd 2. Laxgengd og veiði í vatnakerfi Blöndu 1982-2004

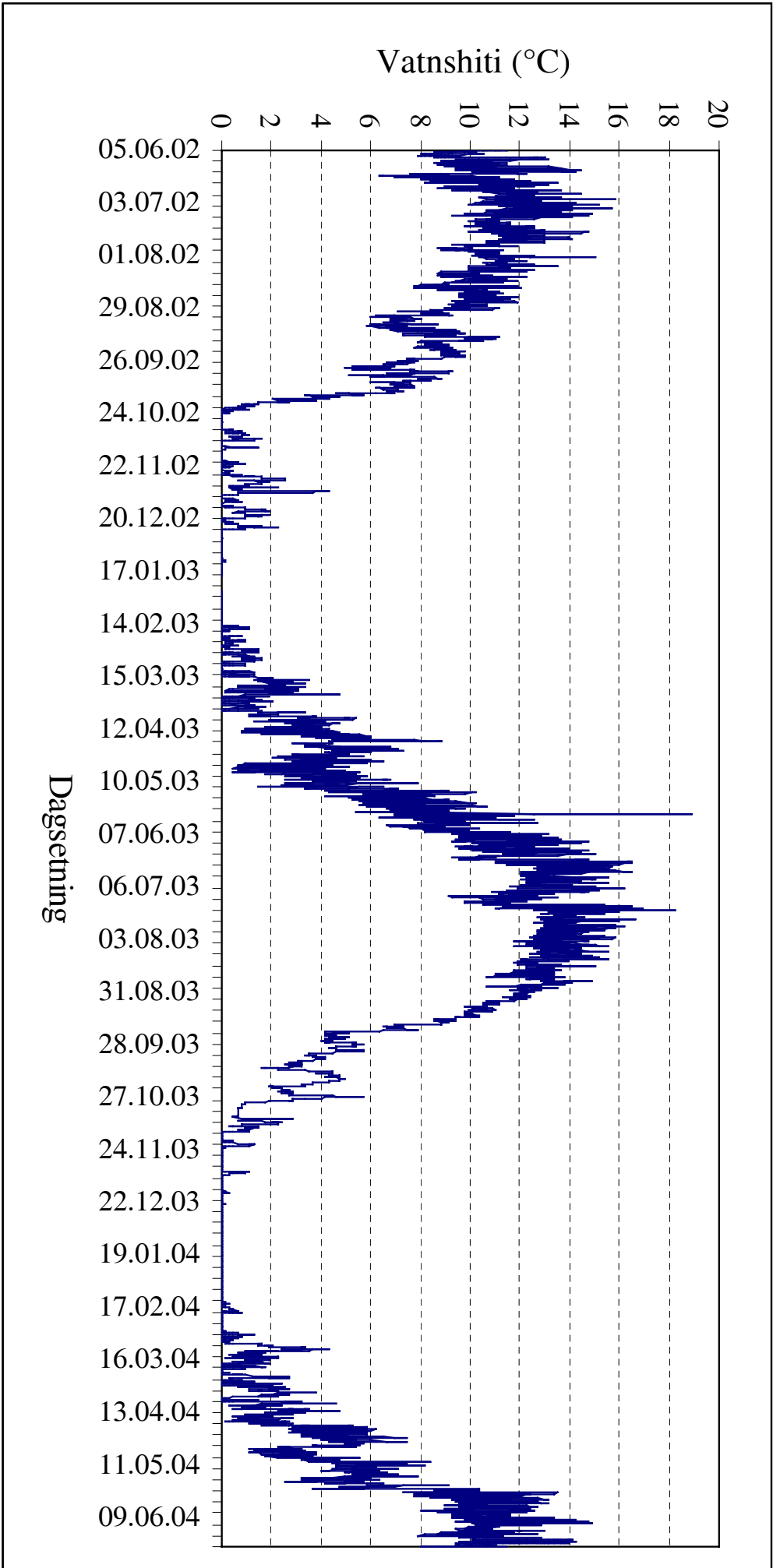


Mynd 3. Hlutdeild Svartár af heildarstofni í vatnakerfi Blöndu.

Ganga í Blöndu og veiði í Blöndu og nálægum ám



Mynd 4. Ganga og veiði í Blöndu og veiði í nálægum ám.



Mynd 5. Vatnshiti í Blöndu við Emmisflúðir frá júní 2002 til júní 2004.