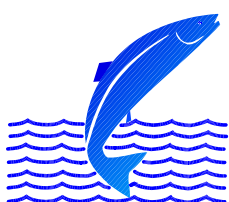


LAX- OG SILUNGSVEIÐIN 2002

GUÐNI GUÐBERGSSON

Mai 2003

VMST-R/0313



VEIÐIMÁLASTOFNUN

Veiðinýting • Lífríki í ám og vötnum • Rannsóknir • Ráðgjöf

Vagnhöfði 7, 110 Reykjavík. Sími: 5676400; Fax: 5676420

www.veidimal.is

gudni.gudbergsson@veidimal.is

EFNISYFIRLIT

bls

Inngangur.....	1
Aðferðir.....	2
Laxveiðin 2002.....	3
Framandi fiskar í veiði.....	5
Skipting laxa eftir sjávaraldir og uppruna.....	5
Umræður.....	5
Þakkarorð.....	8
Heimildir.....	8
Myndir	10
Töflur	13-27

INNGANGUR

Úrvinnslu veiðiskýrslna fyrir laxveiðina 2002 er nú lokið og er hér gerð grein fyrir samantekt þeirra á sambærilegan hátt og gert hefur verið frá árinu 1987. Veiðimálastofnun hefur umsjón með skráningu og samantekt veiðiskýrslna samkvæmt samningi við embætti veiðimálastjóra. Eins og venja er til sendi Veiðimálastofnun út veiðibækur fyrir veiðitímann og var þeim síðan safnað saman að honum loknum. Í flestum tilfellum bárust bækurnar fljótt en þó voru nokkrar undantekningar sem seinkuðu útgáfu heildarsamantektar og í einstaka tilfellum vantar skráningu.

Veiðitölur eru oftlega notaðar til að meta verðgildi veiðiáa og veiðivatna og sem grundvöll fyrir skiptingu arðs milli veiðiréttarhafa. Einnig eru veiðitölur mikilvægar við rannsóknir á fiskstofnum og til að meta árangur af fiskræktaraðgerðum. Góðar veiðiskýrslur eru hornsteinn þess að hægt sé að fylgjast með breytingum á aflu og mikilvægar varðandi nýtingu, verndun og viðhald þeirrar auðlindar sem felst í lax- og silungsveiði.

Skráning veiði hér á landi er með því besta sem gerist hjá laxveiðipjóðum. Það er ekki síst að þakka frumkvöðlum í veiðimálum og góðu skipulagi hjá veiðifélögum við nýtingu þeirrar auðlindar sem í fiski í ám og vötnum felst og síðast en ekki síst framlagi veiðimanna sem skrá veiðina í veiðibækur. Skráning veiði hér á landi er einnig liður í að fylgjast með viðgangi og nýtingu laxastofna í Norður-Atlantshafi.

Við ákvörðun á fjölda stangardaga í veiðiám þarf samþykki veiðimálastjóra og Veiðimálanefndar. Sókn metin sem fjöldi stangardaga hefur lítið breyst á undanförunum áratugum og því hefur afli verið notaður sem mælikvarði á stofnsveiflur og stofnstærð. Með breytingu á lögum Nr. 76 frá 1970 um lax- og silungsveiði sem gerð var 1994 var veiðitími á laxi rýmkaður og má nú standa frá 20. maí til 30. september, en þó ekki lengur en 3 1/2 mánuð. Göngusilung má veiða á tímabilinu frá 1. apríl til 10. október. Yfirleitt hafa litlar breytingar verið gerðar á veiðitíma en þar sem hann hefur verið rýmkaður getur veiðiálag breyst frá fyrri árum og haft áhrif á heildarveiði. Unnið að því að safna upplýsingum um fjölda nýtttra stangardaga sem mun auðvelda samanburð á veiðivon milli veiðiáa.

Á undanförunum árum hefur sífellt færst í vöxt að stangveiddum fiskum sé sleppt aftur og því er hugsanlegt að laxar veiðist oftar en einu sinni. Þetta getur haft áhrif á veiðitölur og samanburð þeirra við fyrri ár. Því er mikilvægt að greinilega sé merkt, í veiðibók, við þá fiska sem veiddir eru og sleppt aftur. Mikilvægt er að gerðar verði rannsóknir á því hversu hátt hlutfall þeirra fiska sem sleppt er veiðist aftur en þær má einnig nota til að meta stofnstærðir. Í þessari samantekt eru gefnar upp tölur fyrir bæði veiði og afla. Veiðimenn líta gjarnan til talna yfir veiði en varðandi nýtingu og verndun stofna eru það aflatölur sem máli skipta.

Laxveiði í sjó við Ísland var bönnuð árið 1932. Eftir það var veitt við strendur frá nokkrum jörðum sem til þess höfðu rétt samkvæmt hefð. Þessi réttindi hafa nú verið keypt upp og síðan 1997 hefur engin laxveiði verið stunduð í sjó við strendur landsins. Nýting laxins fer nú öll fram í fersku vatni. Í flestum tilfellum er nýting því byggð á einum stofni en stjórnun veiða þar sem veitt er úr mörgum stofnum samtímis getur verið vandkvæðum bundin og litlir stofnar geta verið undir háu veiðiálagi í veiðum úr blönduðum stofnum.

Frá árinu 1991 hafa flestar netalagnir á vatnasvæði Hvítár í Borgarfirði verið leigðar af veiðiréttarhöfum í hliðarám Hvítár. Þessi netaleiga hefur minnkað sókn og veiði á vatnasvæðinu. Sú aukning sem fram hefur komið í hliðaránum hefur verið netin 28-35% sem var að meðaltali 1773 - 2175 laxar á árunum 1991-2000 (Sigurður Már Einarsson og Guðni Guðbergsson 2003).

Mikilvægt er að bæta skráningu á silungsveiði í sjó og skrá þá aðila sem slíkan rétt hafa. Í gildandi lögum um lax- og silungsveiði er netaveiði á silungi í sjó einungis heimiluð frá þeim jörðum sem sýnt geta fram á að hafa stundað slíkar veiðar á árunum 1952-1957 og miðað er við að veiðiaðferðir haldist óbreyttar. Um veiðar á silungi eru í gildi nánari reglur.

AÐFERÐIR

Úrvinnsla veiðiskýrsla var með sambærilegu sniði og verið hefur undanfarin ár (Guðni Guðbergsson og Einar Hannesson 1987; Guðni Guðbergsson 1988; 1989; 1990; 1991; Guðni Guðbergsson og Friðþjófur Árnason 1992; 1993 og 1994; Guðni Guðbergsson 1995; 1996; 1997; 1998; 1999; 2000; 2001 og 2002). Úr hverri veiðibók eru tölvuskráðar upplýsingar um veiðitíma, fisktegund, kyn, þyngd, lengd og beitu auk veiðistaðar ef númer þeirra er skráð í þar til gerðan reit. Einnig var skráður fjöldi þeirra fiska sem voru veiddir og sleppt aftur, en gert er ráð fyrir því að það sé merkt í veiðibók. Veiði að frádregnum þeim fjölda fiska sem sleppt er aftur er skráður sem afli úr viðkomandi veiðivatni.

Tekinn er saman heildarfjöldi veiddra laxa, afla, fjöldi slepptra ásamt þyngd aflans. Þá er tekin saman meðalþyngd veiðinnar. Laxveiðinni er skipt í smálaxa og stórlaxa en smálax er sá lax sem dvalið hefur eitt ár í sjó en stórlax tvö ár eða lengur. Skiptingin milli smálax og stórlax er gerð þannig að hængar 4 kg og þyngri eru taldir vera tveggja ára úr sjó, en hrygnur 3,5 kg og þyngri. Skipting í smálax og stórlax getur verið breytileg milli ára og vatnakerfa, en þessi skipting á við í langflestum veiðiám. Reiknað er hlutfall smálaxa og stórlaxa í veiðinni. Sú var venjan að þyngd laxfiska væri skráð í pundum en 1 pund var skilgreint sem 500 grömm. Sumir veiðimenn notuðu þó ensk pund sem gerði að verkum að ósamræmi var í mælieiningum og ónákvæmni var nokkur einkum á smærri fiskum. Eftir árið 1999 hefur verið farið fram á það við veiðimenn að þeir skrái þyngd fiska í kg með 100 g nákvæmni og veiðiréttarhafar hvattir til að koma fyrir góðum vogum og tækjum til lengdarmælinga í veiðihúsum. Langflestir veiðimenn hafa tekið þessu vel og skrá

veiði sína af nákvæmni. Skráð silungsveiði er gerð upp á líkan máta og laxveiðin. Öll veiðin er tekin saman eftir landshlutum líkt og gert hefur verið um árabíl.

Listi yfir laxveiði allflestra áa er birtur fyrir tímabilið frá 1974 - 2002. Á þessu 29 ára tímabili eru upplýsingar til á tölvutæku formi og umgjörð veiðanna og veiðiaðferðir einnig að mestu leyti sambærilegar milli ára. Veiði á silungi, urriða og bleikju, er tekin saman fyrir tímabilið frá 1987 - 2002 fyrir valdar veiðiár en ekki er um tæmandi lista að ræða. Við skráningu silungsveiði er ekki gerður greinarmunur á sjógengnum fiskum og staðbundnum. Auk heildarveiði er reiknuð minnsta og mesta veiði á tímabilinu.

Upplýsingum um netaveiði er safnað á svipaðan hátt og um stangveiðina nema að þar eru sjaldnast til upplýsingar um einstaka fiska en þess í stað er stuðst við heildarveiðitölur viðkomandi veiðijarða. Einstaklingskráning fiska úr netaveiði hefur farið vaxandi á síðustu árum. Í þeim tilvikum þar sem upplýsingar um fjölda klaklaxa lágu fyrir er gerð grein fyrir þeim og hún tekin með í töflu yfir netveidda fiska. Á Vesturlandi var upplýsingum um netaveiði safnað af Vesturlandsdeild Veiðimálastofnunar (Sigurður Már Einarsson og Björn Theódórsson), á Norðurlandi vestra af Norðurlandsdeild Veiðimálastofnunar (Eik Elvarsdóttir) og á Suðurlandi af Suðurlandsdeild Veiðimálastofnunar (Magnús Jóhannsson).

Tölur um fjölda laxa sem endurheimtust úr hafbeit hafa verið teknar með í samantektum um laxveiði en endurheimtur úr hafbeit og veiði á náttúrulegum laxi í íslenskum vatnakerfum gefa hugmynd um fjölda íslenskra laxa sem koma aftur eftir dvöl í hafi. Laxaseiðum hefur ekki verið sleppt til hafbeitar síðan 1998 og því engar endurheimtur síðastliðin tvö ár.

Til að athuga þróun í samsetningu og hlutföllum eins og tveggja ára laxa var fjöldi laxa tekinn saman frá árinu 1970 fyrir þær ár þar sem til er heildstæð árleg skráning stangveiði. Þessi veiði er að meðtali um 88% af árlegri stangveiði. Tillit er tekið til þess fjölda laxa úr hafbeit og fiskeldi sem reikna má með að sé í stangveiðinni samkvæmt því hlutfalli sem metið er út frá greiningu á uppruna fiska í hreistri. Veiðin í Rangánum sem að langmestu leyti er byggð á sleppingu gönguseiða er einnig þar með talin. Hlutfall eldis- og hafbeitarfiska var reiknað út frá hlutdeild þeirra í aldursgreindum hreistursýnum. Einnig var tekið tillit til laxa sem komu til aukningar stangveiði vegna leigu neta í Hvítá í Borgarfirði. Það hlutfall hefur verið metið með samanburði á veiði fyrir og eftir netaleitu (Sigurður Már Einarsson og Guðni Guðbergsson 2001 og 2003).

Laxveiðin 2002

Í stangveiði veiddust alls 33.767 laxar sumarið 2002. Af þeim var 5.985 sleppt aftur og var heildar fjöldi landaðra laxa (afli) því 27.782 laxar (tafla 1). Alls var þyngd landaðra laxa í stangveiði 82.879 kg. Afli í stangveiðinni skiptist þannig að 23.262 voru smálaxar alls 59.166 kg og 4.518 stórlaxar, 23.712 kg. Af þeim lögum sem sleppt var aftur voru 4.715 smálaxar og 1.271 stórlaxar. Hlutfall smálaxa sem sleppt var því 16,8% en um 22% stórlaxa. Flestir laxar veiddust á Vesturlandi 13.564,

af þeim var 1.946 sleppt og afli 11.618 laxar sem voru 31.282 kg. Minni veiði var í öðrum landshlutum (tafla 1).

Í netaveiði var aflinn 4.587 laxar í net sumarið 2002, sem samtals vógu 13.965 kg. Af þeim veiddust langflestir á Suðurlandi 4.105 en mun færri í öðrum landshlutum (tafla 2). Í net veiddust 3.417 smálaxar sem vógu 9.114 kg og 1.165 stórlaxar sem vógu 4.851 kg. Enginn lax endurheimtist úr hafbeit.

Heildaraflí landaðra laxa var 32.365 sem vógu alls 96.844 kg. Af þeim voru 26.679 smálaxar og 5.683 stórlaxar. Þyngd smálaxa var 68.280 kg og þyngd stórlaxa 28.563 kg (tafla 3).

Alls voru skráðir 39.197 urriðar í stangveiði en af þeim var 4.326 sleppt aftur. Afli urriða var því 34.871 og vógu þeir 39.776 kg (tafla 4). Af bleikjum veiddust 31.867 en 1.800 var sleppt aftur og aflinn því 30.067 og þyngd aflans 24.892 kg.

Skráð stangveiði 2002 var 3.824 löxum eða um 11,3% meiri en hún var á árinu 2001 (tafla 5, 1. mynd) en 2,96% minni en meðalveiði áráanna 1974-2001. Netaveiði á laxi var nú eingöngu bundin við veiði í ám og vötnum og nær eingöngu í stóru jökulánum á Suðurlandi, Þjórsá, Ölfusá og Hvítá. Hún var um 33,6% meiri en veiðin 2001 en og einungis um fjórðungur af meðalveiði áráanna 1974-2001 (tafla 5; 2. mynd). Minnkun netaveiði, þegar til lengri tíma er litið, stafar af því að dregið hefur úr veiði m.a. vegna lækkandi verðs á afurðum, aukinni eftirspurn í stangveiði og að stangveiði hefur verið tekinn upp í stað netaveiðinnar en ekki síst bæði af uppkaupum netaveiðiréttar í sjó og leigu netaveiðiréttar í Hvítá í Borgarfirði. Í Hvítá í Borgarfirði greiða eigendur stangveiðiréttar netaveiðimönnum fyrir að leggja ekki net. Þetta er gert til að auka stangveiði og þar sem hver fiskur er margfalt verðmeiri í stangveiði en netaveiði er slíkt fyrirkomulag talið borga sig.

Enginn lax endurheimtist úr hafbeit sumarið 2002 enda hefur engum seiðum verið sleppt til hafbeitar frá árinu 1998. Hafbeit var umtalsverð á árunum 1988-1996 og fór hæst í um 168 þúsund laxa á árinu 1993 (tafla 5; 3. mynd).

Sumarið 2002 veiddust flestir laxar í Norðurá í Borgarfirði alls 2.217 laxar, næstflestir í Hofsa í Vopnafirði og í þriðja sæti var Selá í Vopnafirði en listi 10 veiðihæstu áanna er sýndur í töflu 6. Ef litið er til afla breytist röðin nokkuð. Norðurá er einnig í fyrsta sæti en Þverá og Kjarrá í öðru sæti og Langá í þriðjasæti.

Af urriðaveiðisvæðum þar sem stangveiði var stunduð veiddust flestir urriðar í Veiðivötnum alls 10.781. Næst flestir urriðar veiddust í Fremri-Laxá á Ásum og Laxá í Mývatnssveit var í þriðja sæti en listi 10 veiðihæstu urriðasvæða er sýndur í töflu 7.

Flestar stangveiddar bleikjur veiddust í Arnarvatni-Stóra alls 2.590 en næst flestar í Hlíðarvatni 2.452. Í þriðja sæti var Vatnsdalsá með 1.975 veiddar bleikjur (tafla 8).

Frá árinu 1987 hefur stangveiði á urriða og bleikju farið vaxandi (4. og 5. mynd). Á undanförunum 5 árum hefur meðalveiði á urriða verið 37.211 fiskar og meðalveiði á bleikju verið 34.302 fiskar.

Veiðitölur einstakra veiðisvæða og skipting þeirra skipt eftir landshlutum er sýnd í töflum 9-15.

Líkt og gert hefur verið í samantektum undanfarinna ára er sýnd veiði valinna áa frá árinu 1974-2002 ásamt meðalveiði og minnstu og mestu veiði tímabilsins (tafla 16). Á sambærilegan hátt er veiði urriða (tafla 17) og bleikju (tafla 18) á tímabilinu 1987-2002 tekin saman. Þessar töflur sýna ekki heildarveiðina á landinu en væntanlega verður hægt að bæta fleiri veiðisvæðum við með bættri skráningu veiðinnar.

Á árinu 2002 voru skráðir í veiðibækur 5.985 laxar sem voru veiddir og þeim sleppt aftur. Fjöldi laxa sem sleppt hefur verið hefur farið vaxandi á undanförunum árum og er hlutfallið nú komið upp í 17,7% af heildarstangveiði.

Niðurstöður rannsókna á endurveiði þeirra laxa sem sleppt er aftur sýnir að frá 16 - 52 % veiðist oftár en einu sinni (Guðni Guðbergsson 1997; Tumi Tómasson 1997) en nánari rannsóknir á þessu eru mikilvægar. Hlutfallslega var flestum löxum sleppt aftur Galtalæk en þar var öllum laxi sleppt aftur (9 af 9) í Reykjadalssá og Eyvindarlæk var 98,9% (86 af 87) sleppt og í Vatnsdalssá var 75,3% (440 af 584) laxa sleppt aftur. Það að laxi skuli vara sleppt aftur lækkar veiðiálag á hrygningarstofn viðkomandi stofna.

Í netaveiði veiddust flestir laxar í Þjórsá 1.842 , 1.059 í Hvítá í Árnessýslu og 1.060 í Ölfusá. Í Borgarfirði veiddust nú 374 laxar í net á vatnasvæði Hvítár, en þar hefur einungis verið veitt í fá net frá árinu 1991. Netaveiði í ám var einhver í öllum landshlutum en til netaveiði er talinn uppgefinn fjöldi klaklaxa sem veiddur var með ádrætti eftir veiðitíma (tafla 19). Uppgefin silungsveiði í net var alls 11.236 urriðar og 26.991 bleikja. Mest var silungsveiði í net á Suðurlandi.

Framandi fiskar í veiði

Á árinu 2002 voru skráðir 8 regnbogasilungar í veiðibækur eða að upplýsingar um þá bærust með öðrum hætti. Af þessum regnbogasilungum veiddust 3 í Hornafirði, 2 í Lóni, 1 í Markarfljóti 1 í Borgarfirði og 1 í Elliðaánum auk þess sem þó nokkrir fiskar sáust við ósa Elliðaánna.

Skipting veiði eftir sjávaraldri

Á árunum frá 1970 til 1980 var meðalfjöldi smálaxa rétt tæpir 20 þúsund laxar (6. mynd). Eftir 1980 kom lægð í veiði smálaxa sem rétti við eftir 1985 og meðalveiði smálaxa á árunum 1990–2002 var um 18 þúsund laxar þegar fjöldi laxa af eldisuppruna og aukningar vegna netaupptöku er frádrægin. Fjöldi stórlaxa á árunum 1970-1980 var að meðaltali 16.634 laxar (7. mynd). Um 1980 kom lægð í stórlaxaveiði eins og smálaxaveiði en stórlaxinn hefur ekki aukist aftur heldur farið áfram fækkandi.

UMRÆÐUR

Sókn í stangveiði á Íslandi hefur verið með líku sniði um langan tíma og talið er að veiðin endurspegli nokkuð vel laxgengd í árnar. Engin netaveiði á laxi hefur verið stunduð í sjó við Ísland frá árinu 1998 og er nýting laxastofna hér á landi að langmestu leyti byggð á stofni viðkomandi ár. Við stjórnun nýtingar er slíkt talið til fyrirmyndar þar sem að ef veitt er úr blönduðum stofnum geta litlir stofnar verið undir miklu veiðiálagi meðan aðrir eru undir lægra veiðiálagi. Á undanförunum árum hefur nokkuð verið fjallað um veiðiálag, stærð og samsetningu hrygningarstofns. Til að fá vitneskju um þessa hluti eru stundaðar grunnrannsóknir í þremur lykilám auk þess sem talningar á seiðum og laxi með teljurum eru gerðar víðar. Slíkar upplýsingar ásamt þeim upplýsingum sem liggja í áratuga samfelldri veiðiskráningu með svipaðri eða sömu sókn eru mjög mikilvægur.

Stangveiði á laxi var nokkru meiri sumarið 2002 en hún var á árinu 2001 en var lítillega undir meðalveiði árána 1974-2001. Veruleg minnkun hefur orðið á netaveiði á laxi á síðustu árum. Netaveiðin á árinu 2002 þó heldur meiri en hún var 2001 og munaði þar mestu um aukningu á veiði í Þjórsá. Minnkun netaveiði stafar helst af minni ástundun vegna uppkaupa netaveiðirétti í sjó, leigu á stærsta hluta netaveiðiréttar í Hvítá í Borgarfirði og minni ástundunar annars staðar m.a. vegna lágs verðs á laxi á mörkuðum.

Sveifla í veiði og stofnstærðum laxa sveiflast í megin atriðum í svipuðum takti innan landshluta. Sveiflur, upp og niður, standa yfirleitt yfir í fleiri ár. Sú uppsveifla sem varð í veiðinni á undanförunum tveimur árum eykur bjartsýni um að framhaldið á komandi veiðitíma verði svipað eða heldur betra en það var á síðasta veiðitímabili. Enn veldur þó fæð stórlax áhyggjum en hlutfall stórlax og smálax er lægra nú en áður var.

Færst hefur í vöxt að lax sem veiddur er á stöng sé sleppt aftur og þarf að draga þann fjölda frá til að fá tölur um landaðan afla. Þannig er greint milli afla og veiði. Sumarið 2002 var 17,7% laxveiðinnar sleppt aftur en það hlutfall hefur farið stöðugt hækkandi á undanförunum árum. Til samanburðar var 2,3% veiðinnar sleppt 1996 en var komið í 12,1% árið 2002. Aukning milli tveggja síðustu ára stafar ekki hvað síst af því að í upphafi veiðitímans gáfu Veiðimálastofnun, Landsamband veiðifélaga og Landasamband stangveiðifélaga út sameiginlega yfirlýsingu þar sem veiðimenn voru hvattir til að sleppa stórlaxi. Var þetta gert þar sem stórlaxi hefur farið fækkandi á undanförunum árum og talið mikilvægt að reyna að vernda erfðaeiginleika þessa hluta laxastofnsins. Yfirleitt er veiðimönnum í sjálfsvald sett hvort þeir landi eða sleppi þeim fiskum sem þeir veiða. Á undanförunum árum hefur veiði á flugu sem eina leyfða agn verið tekið upp í sífellt fleiri veiðiám og dregur það væntanlega eitthvað úr fjölda veiddra fiska miðað við það ef leyft er að veiða einnig á maðk og spún.

Netaveiði á vatnasvæði Hvítár í Borgarfirði hefur verið lítil frá árinu 1990. Netaveiðirétturinn hefur verið leigður af þeim, sem stangveiði stunda einkum í hliðarám Hvítár. Uptaka neta í Hvítá hefur leitt til aukningar í veiði í hliðarám Hvítár og hefur bein aukning verið metin 26,2% en heildaraukning á bilinu 28,3 – 34,7%

(Sigurður M. Einarsson og Guðni Guðbergsson 2003). Einnig hefur verið metið að í stangveiði í hliðarám Hvítár í Borgarfirði hafi 39-52% af þeim laxi sem annars hefði veiðst í net komið fram.

Uppkaup netaveiðiréttar í sjó ásamt uppleigu á netaveiðirétti flestra jarða í Hvítá í Borgarfirði hefur leitt til þess að netaveiði hefur dregist verulega saman hér á landi. Þessi þróun hefur einkum átt sér stað þar sem verðmæti stangveiddra laxa er mun meira en netveiddra.

Það sem ræður fjölda laxa er fjöldi seiða sem til sjávar gengur og endurheimtur þeirra úr sjó. Hlutfallslegur fjöldi þeirra laxa sem skila sér eftir tvö ár í sjó hefur farið lækkandi hér á landi á undanförunum árum (Guðni Guðbergsson o.fl. 2002). Sambærileg þróun hefur verið í flestum öðrum löndum við Norður-Atlantshaf þar sem lax er að finna (Anon 2001). Breyting á hlutfalli þeirra laxa sem koma eftir tveggja ára sjávardvöl lækkaði á áunum eftir 1983 og virðist enn fara lækkandi. Fækkun tveggja ára laxa kemur farm í öllum landshlutum en einkum á norður- og austurlandi þar sem það hlutfall var hvað hæst. Ekki eru til einhlítar skýringar á þessari lækkun endurheimtu á tveggja ára laxi en margt bendir til þess að hann stafi af breytingum á dánartölu laxa á öðru ári í sjó. Mikilvægt að þessi þáttur verði rannsakaður frekar.

Sveiflur í veiði eru í álíka takti í flestum ám innan sama landshluta. Það bendir til að umhverfisskilyrði hafi áhrif á stórum svæðum og samstilli sveiflur. Þær geta bæði verkað á þætti í ánum og í sjó. Tengsl hafa komið fram á milli laxgengdar og hitastigs sjávar árið sem gönguseiðin fara til sjávar (Scarnecchia 1984; Þórólfur Antonsson og fleiri 1996).

Sumarið 2002 bárust upplýsingar um að a.m.k 8 regnbogasilungar (*Oncorhynchus gorboscha*) hefðu veiðst í íslenskum vatnakerfum. Ekki er vitað hvaðan þeir hafa komið en ekki er vitað til að þessi tegund sem upphaflega er amerísk og flutt til Evrópu til notkunar í fiskeldi hafi náð að mynda stofna sem hrygna í náttúrunni. Regnbogasilungur er hrygnir að vori og líklega hentar slíkur lífsferill ekki hér á landi. Væntanlega hafa regnbogasilungarnir sloppið úr eldiskvíum eftir útlitinu að dæma. Ekki er hægt að segja til um hvaðan þeir hafa borist

Skráð silungsveiði hefur farið vaxandi undanfarin ár. Það er ekki síst vegna bættrar skráningar og lílega einnig aukinnar ástundunar. Góð skráning á silungsveiði er ein af forsendum þess að hægt sé að gera sér grein fyrir stöðu stofna á hverjum tíma sem aftur má nýta til skynsamlegrar nýtingar. Aflatölur eru oftlega notaðar til að meta verðmæti veiði og því er líklegt að verðmæti silungsveiði verði sýnilegri með bættri skráningu. Þeir dagar sem eru í boði í laxveiði eru nánast fullnýttir og því mun aukinn fjöldi veiðimanna leita í silungsveiði. Þrátt fyrir bættu skráningu silungsveiði er enn talsvert í land með að öll silungsveiði sé skráð og er það eitt þeirra verkefna, sem þarf að vinna í samvinnu við veiðimenn og veiðiréttarhafa. Nokkur félög stangveiðimanna hafa staðið fyrir átaki til bættrar skráningar silungsafla sem skilað hefur góðum árangri og silungur er einstaklingsskráður á sífellt fleiri veiðisvæðum.

Veiði á sjóbirtingi hefur farið vaxandi í mörgum ám en ekki er vitað um orsakir þess. Fróðlegt verður að fylgjast með þeirri þróun á næstuárunum.

Hér skal ítrekað að ef veiðiréttarhafar tölusetja veiðistaði, fæst skipting veiðinnar eftir veiðistöðum við úrvinnslu upplýsinga um veiði hvernar veiðiár. Slík skráning auðveldar við að fylgjast með breytingum á veiðidreifingu innan vatnakerfa sem aftur auðveldar vinnu við endurmat á arðskrá.

Þeir sem annast veiðiskráningu eru minntir á að skila veiðiskýrslum til úrvinnslu strax að loknum veiðitíma til að flýta fyrir samantekt veiðitalna.

Veiðitölur eru oft notaðar þegar veiðivon er borin saman milli áa. Reynsla er fyrir því að tengsl eru milli veiði og verðs á veiðileyfum bæði milli áa og innan veiðitíma. Vegna mismunandi fjölda stanga sem nýttar eru er ekki hægt að gera beinan samanburður á veiðitölum. Til þess þarf einnig að hafa þann fjölda stanga sem nýttur er. Nokkuð er um að í upphafi veiðitíma sé veitt með færri stöngum en yfir besta tímamann og einnig er stöngum aftur fækkað undir lok hans. Þá er ekki víst að allar stangir eða dagar sem nota má séu nýttar. Til að fá raunhæfan samanburð á afla á hverja dagstöng þurfa tölur um fjölda nýtttra stangardaga að liggja fyrir og nú er unnið að því að safna þeim úr sem flestum vatnakerfum og stefnt er að því að þær upplýsingar verði birtar með samantekt veiðitalna. Þó að nokkuð beinn samanburður fáiist með þessu móti má hafa í huga að það er fleira en aflavon sem hefur aðráttarflí til stangveiði. Þar má nefna sem dæmi náttúrufegurð og aðstöðu þó ýmislegt annað geti einnig spilað inn í.

ÞAKKARORÐ

Þóra Vignisdóttir og Þórunn Elsa Bjarnadóttir tölvuskráðu veiðina. Sigurður Már Einarsson og Björn Theódórsson söfnuðu netaveiðiskýrslum á Vesturlandi, Eik Elvarsdóttir á Norðurlandi vestra og Magnús Jóhannsson á Suðurlandi. Ofantöldum aðilum kann höfundur bestu þakkir. Síðast en ekki síst ber að þakka hinum fjölmörgu veiðiréttareigendum, leigutökum og veiðimönnum sem önnuðust skráningu veiðinnar í veiðibækur.

HEIMILDIR

Anon 2001. Report of the Working Group on North Atlantic salmon. ICES CM 2001/ACFM:15. 290 bls.

Guðni Guðbergsson og Einar Hannesson 1987. Laxveiðin 1986. Skýrsla Veiðimálastofnunar, VMST- R/87014.

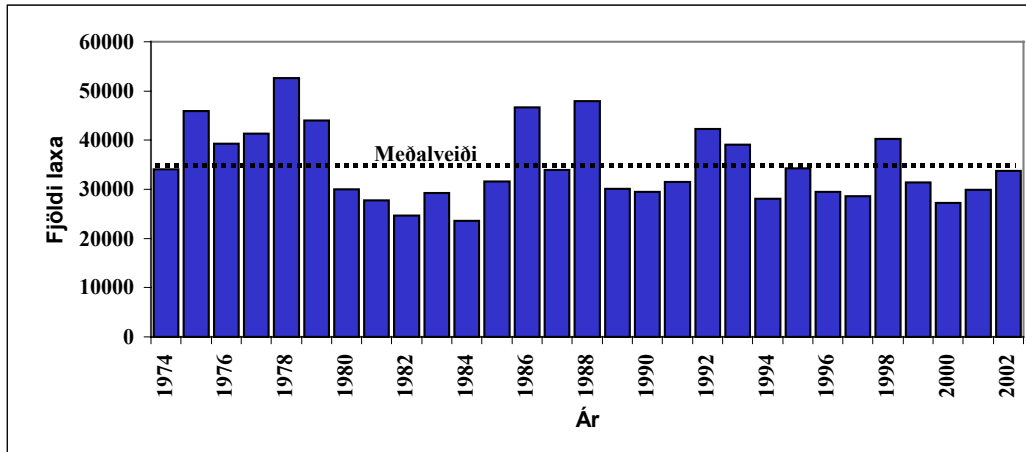
Guðni Guðbergsson 1988. Laxveiðin 1987. Skýrsla Veiðimálastofnunar, VMST-R/88026.

Guðni Guðbergsson 1989. Lax- og silungsveiðin 1988. Skýrsla Veiðimálastofnunar, VMST-R/89019.

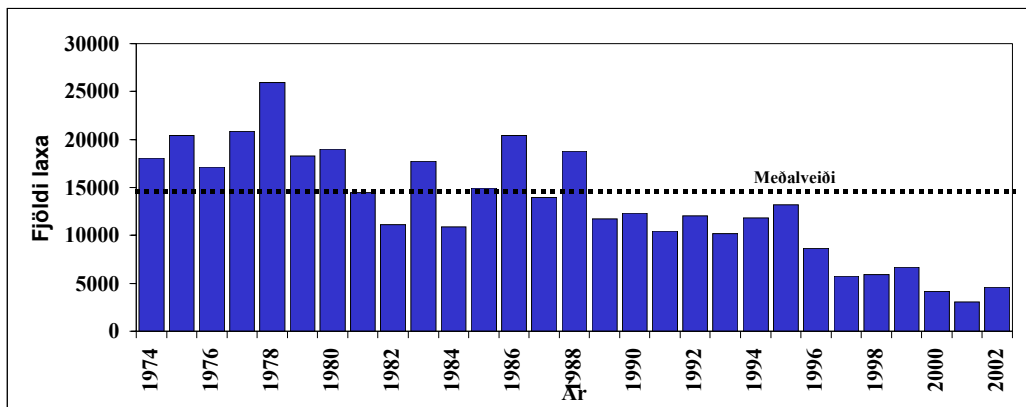
Guðni Guðbergsson 1990. Lax- og silungsveiðin 1989. Skýrsla Veiðimálastofnunar, VMST-R/90016.

Guðni Guðbergsson 1991. Lax- og silungsveiðin 1990. Skýrsla Veiðimálastofnunar, VMST-R/91017.

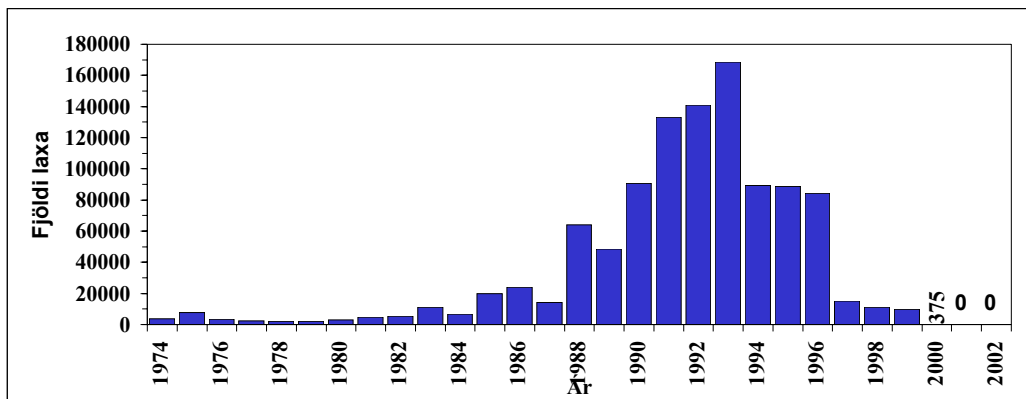
- Guðni Guðbergsson og Friðþjófur Árnason 1992.** Lax- og silungsveiðin 1991. Skýrsla Veiðimálastofnunar, VMST- R/92012.
- Guðni Guðbergsson og Friðþjófur Árnason 1993.** Lax- og silungsveiðin 1992. Skýrsla Veiðimálastofnunar, VMST- R/93016.
- Guðni Guðbergsson og Friðþjófur Árnason 1994.** Lax- og silungsveiðin 1993. Skýrsla Veiðimálastofnunar, VMST- R/94011.
- Guðni Guðbergsson 1995.** Lax- og silungsveiðin 1994. Skýrsla Veiðimálastofnunar, VMST-R/95008.
- Guðni Guðbergsson 1996.** Lax- og silungsveiðin 1995. Skýrsla Veiðimálastofnunar, VMST-R/96004.
- Guðni Guðbergsson 1997.** Lax- og silungsveiðin 1996. Skýrsla Veiðimálastofnunar, VMST-R/97006.
- Guðni Guðbergsson 1998.** Lax- og silungsveiðin 1997. Skýrsla Veiðimálastofnunar, VMST-R/98004.
- Guðni Guðbergsson 1999.** Lax- og silungsveiðin 1998. Skýrsla Veiðimálastofnunar, VMST-R/99004.
- Guðni Guðbergsson 2000.** Lax- og silungsveiðin 1999. Skýrsla Veiðimálastofnunar, VMST-R/0006.
- Guðni Guðbergsson 2001.** Lax- og silungsveiðin 2000. Skýrsla Veiðimálastofnunar, VMST-R/0105.
- Guðni Guðbergsson 2002.** Lax- og silungsveiðin 2001. Skýrsla Veiðimálastofnunar, VMST-R/0207. 27 bls.
- Scarnecchia, D.L. 1984.** Climatic and oceanic variations affecting yield of Icelandic stocks of Atlantic salmon. *Can. J. Fish. Aquat. Sci.*, 41: 917-935.
- Sigurður Guðjónsson, Sigurður Már Einarsson, Þórólfur Antonsson og Guðni Guðbergsson 1995.** Relation of grilse to salmon ratio to environmental changes in several wild stocks of Atlantic salmon (*Salmo salar*) in Iceland. *Can. J. Fish. Aquat. Sci.* 52:1385-1398.
- Sigurður M. Einarsson og Guðni Guðbergsson 2001.** Áhrif netaupptöku á stangveiði í Hvítá í Borgarfirði og þverám hennar. Veiðimálastofnun, VMST-V/01010. 10 bls.
- Sigurður Már Einarsson og Guðni Guðbergsson 2003.** The effects of the net fishery closure on angling catch in the River Hvítá, Iceland. *Fisheries Management and Ecology*. 10:73-78.
- Tumi Tómasson 1997.** Vatnsdalsá 1996. Skýrsla Veiðimálastofnunar, VMST-N/97001.
- Þórólfur Antonsson 1998.** Breytileiki í framleiðslu laxaseiða í tveimur íslenskum ám og endurheimtur þeirra úr hafí. Ritgerð til M.S. náms við Háskóla Íslands. 147 bls.
- Þórólfur Antonsson, Guðni Guðbergsson og Sigurður Guðjónsson 1996.** Environmental continuity in fluctuation of fish stocks in the North Atlantic ocean, with particular reference to Atlantic salmon. *North American Journal of Fisheries Management* 16:540-547.



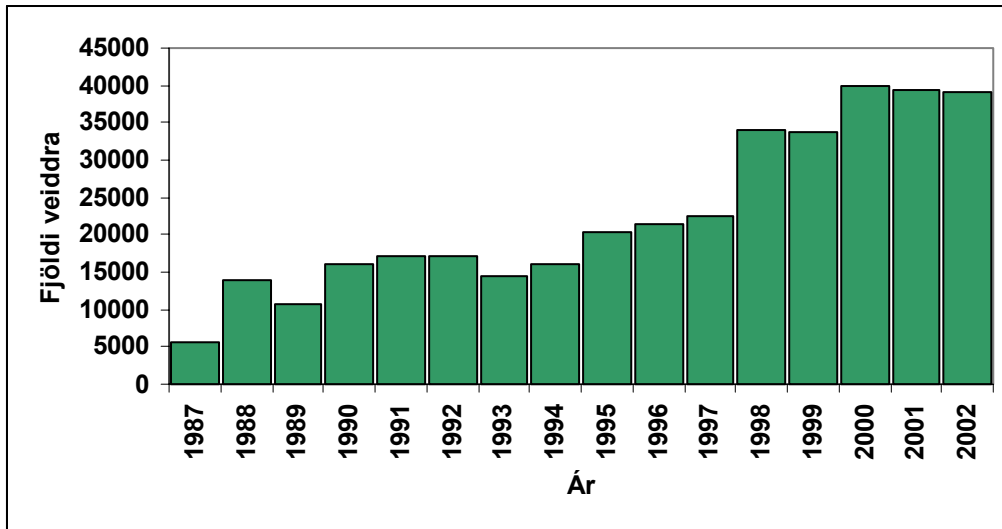
1. mynd. Fjöldi stangveiddra laxa á Íslandi 1974 - 2002.



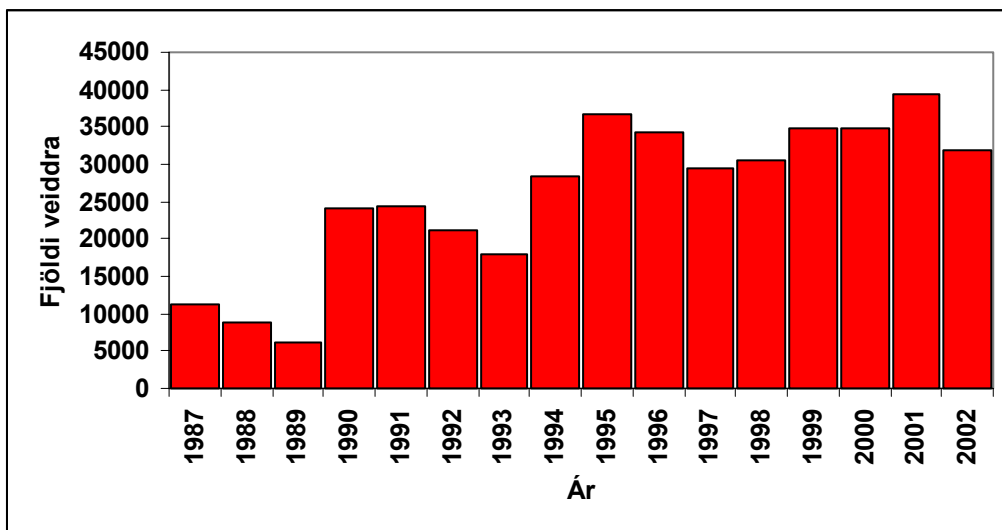
2. mynd. Fjöldi netaveiddra laxa á Íslandi 1974 - 2002.



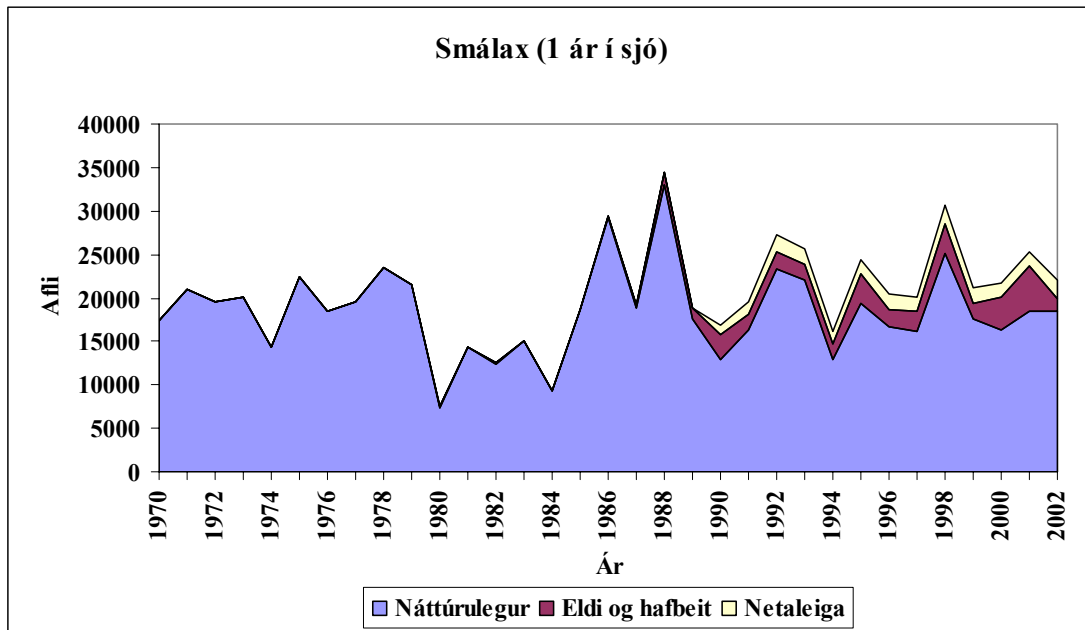
3. mynd. Fjöldi endurheimtra laxa úr hafbeit á Íslandi 1974-2002.



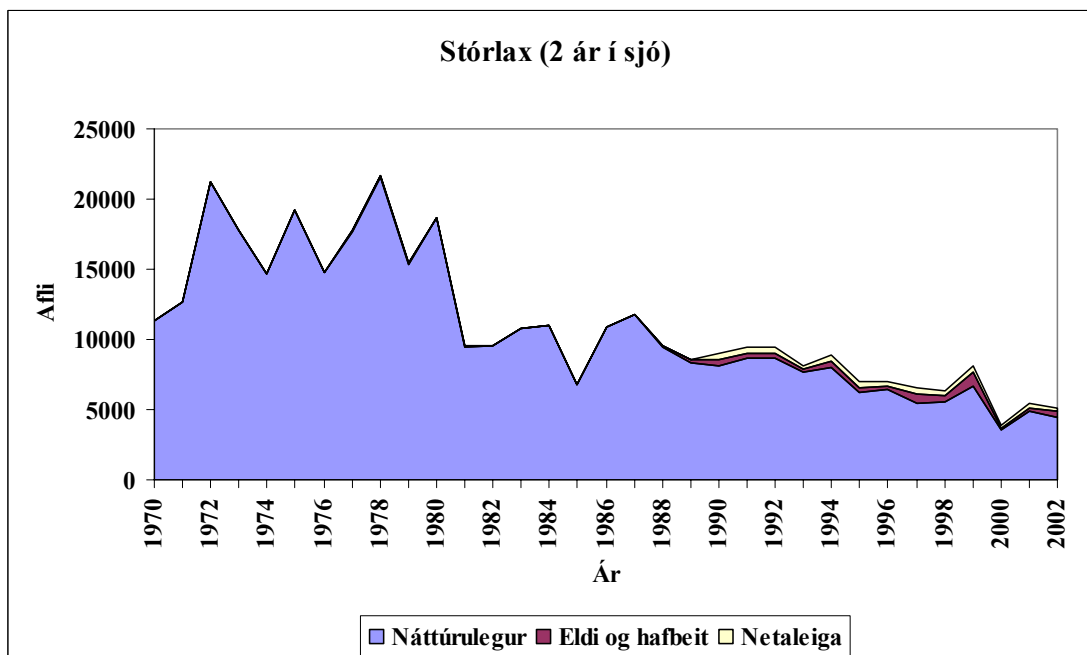
4. mynd. Fjöldi veiddra urriða í stangveiði á Íslandi á árunum 1987-2003.



5. mynd. Fjöldi veiddra bleikja í stangveiði á Íslandi á árunum 1987-2003.



6. mynd. Fjöldi veiddra smálaxa (eitt ár í sjó) í þeim ám þar sem veiðiskráning hefur verið samfelld frá árinu 1970. Fjöldi náttúrulegra laxa, laxa af eldis og hafbeitaruppruna auk þess fjölda sem metið hefur verið að komi hafi fram sem aukning í stangveiði eftir að net voru leigð upp úr Hvítá í Borgarfirði er sýndur.



7. mynd. Fjöldi veiddra stórlaxa (tvö ár í sjó) í þeim ám þar sem veiðiskráning hefur verið samfelld frá árinu 1970. Fjöldi náttúrulegra laxa, laxa af eldis og hafbeitaruppruna auk þess fjölda sem metið hefur verið að komi hafi fram sem aukning í stangveiði eftir að net voru leigð upp úr Hvítá í Borgarfirði er sýndur.

Tafla 1. Fjöldi og þyngd (kg) laxa í stangveiði á Íslandi sumarið 2002, skipt eftir landshlutum og sjávaraldri.

Landshluti	Stangveiði á laxi											
	Veiði laxa	Fjöldi sleppt	Sleppt smálax	Sleppt stórlax	Afli: fjöldi	Afli: þyngd	Afli smálax	MÞ smálax	Þyngd smálax	Afli stórlax	MÞ stórlax	Þyngd stórlax
Reykjanes	3120	795	698	97	2325	6334	2085	2,53	5274	238	4,45	1060
Vesturland	13564	1946	1676	270	11618	31282	10508	2,48	26075	1110	4,69	5207
Vestfirðir	783	6	2	4	777	2338	639	2,53	1616	138	5,23	722
Norðurland vestra	5080	1081	756	325	3999	12616	3197	2,63	8421	802	5,23	4195
Norðurland eystra	3514	486	248	238	3028	10578	2210	2,66	5884	818	5,74	4694
Austurland	4510	1605	1299	306	2905	8744	2323	2,38	5520	582	5,54	3224
Suðurland	3196	66	36	31	3130	10987	2300	2,77	6376	830	5,55	4610
Samtals:	33767	5985	4715	1271	27782	82879	23262	2,54	59166	4518	5,25	23712

Tafla 2. Fjöldi og þyngd (kg) laxa í netaveiði og hafbeit á Íslandi sumarið 2002, skipt eftir landshlutum og sjávaraldri.

Landshluti	Netaveiði						Hafbeit	
	Fjöldi laxa	Þyngd lax	Fjöldi smálax	Þyngd smálax	Fjöldi stórlax	Þyngd stórlax	Fjöldi laxa	Þyngd laxa
	Reykjanes	10	28	9	23	1	5	0
Vesturland	374	1085	314	941	60	144	0	0
Vestfirðir	0	0	0	0	0	0	0	0
Norðurland vestra	26	72	16	33	10	39	0	0
Norðurland eystra	61	196	48	75	13	121	0	0
Austurland	7	25	4	12	3	13	0	0
Suðurland	4105	12559	3026	8030	1078	4529	0	0
Samtals:	4583	13965	3417	9114	1165	4851	0	0

Tafla 3. Heildarfjöldi og þyngd (kg) laxa í stangveiði, netaveiði og hafbeit á Íslandi 2002, skipt eftir landshlutum og sjávaraldri.

Landshluti	Samtals afli						Hlutfall af heild	
	Fjöldi laxa	Þyngd laxa	Fjöldi smálax	Þyngd smálax	Fjöldi stórlax	Þyngd stórlax	Fjöldi %	Þyngd %
Reykjanes	2335	6362	2094	5297	239	1065	7,2	6,6
Vesturland	11992	32367	10822	27016	1170	5351	37,1	33,4
Vestfirðir	777	2338	639	1616	138	722	2,4	2,4
Norðurland vestra	4025	12688	3213	8454	812	4234	12,4	13,1
Norðurland eystra	3089	10774	2258	5959	831	4815	9,5	11,1
Austurland	2912	8769	2327	5532	585	3237	9,0	9,1
Suðurland	7235	23546	5326	14406	1908	9139	22,4	24,3
Samtals:	32365	96844	26679	68280	5683	28563	100,0	100,0

Tafla 4. Fjöldi og þyngd (kg) veiddra urriða (sjóbirtinga) og bleikju (sjóbleikju), í stangveiði á Íslandi sumarið 2002 skipt eftir landshlutum.

Landshluti	Stangveiði Urriði (staðbundinn og sjóbirtingur)				Stangveiði bleikja (staðbundinn og sjóbleikja)			
	Fjöldi veiddra	Fjöldi sleppt	Fjöldi í afla	Afli: þyngd (kg)	Fjöldi viddra	Fjöldi sleppt	Fjöldi í afla	Afli: þyngd (kg)
Reykjanes	2924	185	2739	1562	1012	121	891	483
Vesturland	2280	114	2166	2428	3591	132	3459	3243
Vestfirðir	20	0	20	29	1559	32	1527	907
Norðurland vestra	5766	709	5057	3696	9217	277	8940	7559
Norðurland eystra	8382	1270	7112	9148	4749	102	4647	4143
Austurland	478	10	468	503	2831	144	2687	2223
Suðurland	19347	2038	17309	22410	8908	992	7916	6334
Samtals:	39197	4326	34871	39776	31867	1800	30067	24892

Tafla 5. heildarfjöldi stang- og netveiddra laxa, auk endurheimtu hafbeitarstöðva á Íslandi 1974-2002. Reiknaður er hlutfallslegur fjöldi (%) náttúrulegra laxa af heildarfjölda laxa.

ÁR	Stangveiði skráð	Fjöldi sleppt	Hlutfall sleppt (%)	Stangveiði afli	Netaveiði afli	Stang- og netaveiði samtals afli	Hafbeiti afli	Heildarafli samtals	Hlutfall náttúrulegra laxa (%)
1974	34107			34107	18044	52151	3765	55916	93,3
1975	45882			45882	20402	66284	7720	74004	89,6
1976	39249			39249	17130	56379	3247	59626	94,6
1977	41302			41302	20864	62166	2405	64571	96,3
1978	52679			52679	25946	78625	1953	80578	97,6
1979	43955			43955	18306	62261	1967	64228	96,9
1980	30007			30007	18992	48999	3138	52137	94,0
1981	27777			27777	14478	42255	4626	46881	90,1
1982	24671			24671	11107	35778	5340	41118	87,0
1983	29267			29267	17761	47028	11194	58222	80,8
1984	23582			23582	10912	34494	6595	41089	83,9
1985	31621			31621	14942	46563	19750	66313	70,2
1986	46671			46671	20437	67108	24100	91208	73,6
1987	33907			33907	13960	47867	14140	62007	77,2
1988	47979			47979	18781	66760	64017	130777	51,0
1989	30082			30082	11738	41820	48617	90437	46,2
1990	29443			29443	12339	41782	90726	132508	31,5
1991	31492			31492	10454	41946	133203	175149	23,9
1992	42309			42309	12062	54371	140763	195134	27,9
1993	39025			39025	10197	49222	168427	217649	22,6
1994	28042			28042	11846	39888	89225	129113	30,9
1995	34241			34241	13185	47426	88527	135953	34,9
1996	29436	669	2,3	28767	8668	37435	84365	121800	30,7
1997	28640	1558	5,4	27082	5735	32817	15248	48065	68,3
1998	40286	2826	7,0	37460	5939	43399	11223	54622	79,5
1999	31438	3055	9,7	28383	6657	35040	9648	44688	78,4
2000	27257	2918	10,7	24432	4170	28602	375	28977	98,7
2001	29943	3611	12,1	26332	3043	29375	0	29375	100,0
2002	33767	5985	17,7	27782	4583	32365	0	32365	100,0
1974 - 2001 meðaltal:	34796	2205		34571	13196	47780	39048	87510	54,6

Tafla 6. Röð laxveiðiáa sumarið 2002 skipt eftir veiði og afla (afla er fjöldi landaðara fiska).

Röð efstu áa	Veiði Nafn ár	Fjöldi veiddra laxa	Röð efstu áa	Afli Nafn ár	Fjöldi landaðra laxa
1	Norðurá	2217	1	Norðurá	2048
2	Hofsá	1877	2	Þverá og Kjarrá	1414
3	Selá í Vopnafirði	1653	3	Langá	1169
4	Laxá í Kjós og Bugða	1639	4	Hofsá	1068
5	Langá	1605	5	Eystri-Rangá	946
6	Þverá og Kjarrá	1444	6	Selá í Vopnafirði	935
7	Laxá í Aðaldal	1189	7	Laxá í Kjós og Bugða	869
8	Grímsá og Tunguá	1116	8	Grímsá og Tunguá	867
9	Laxá í Leirársveit	1102	9	Laxá í Dölum	861
10	Eystri-Rangá	952	10	Laxá í Aðaldal	830

Tafla 7. Tíu hæstu urriðaveiðisvæðin árið 2002.

Röð efstu veiðisvæða	Nafn veiðisvæðis	Fjöldi veiddra urriða
1	Veiðivötn	10781
2	Fremri-Laxá á Ásum	3666
3	Laxá í Mývatnssveit	2845
4	Laxá í Laxárdal	1681
5	Laxá í Aðaldal	1542
6	Grenlækur	1331
7	Meðalfellsvatn	1167
8	Ellíðavatn	985
9	Hróarsholtslækur	949
10	Vatnamót	927

Tafla 8. Tíu hæstu bleikjuveiðisvæðin 2002.

Röð efstu veiðisvæða	Nafn veiðisvæðis	Fjöldi veiddra bleikja
1	Arnarvatn-Stóra og Austurá	2590
2	Hlíðarvatn	2452
3	Vatnsdalsá	1975
4	Eyjafjarðará	1954
5	Skógaá	1601
6	Veiðivötn	1395
7	Brúará	1172
8	Flókadalsa í Fljótum	1169
9	Víðidalsá og Fitjaá	1143
10	Hörgá	1110

Tafla 9. Fjöldi og þyngd stangveiddra laxa, ásamt fjölda veiddra silunga á Reykjanesi árið 2002. (Þyngd er í kg og MÞ = meðalþyngd)

Nafn ár	Laxveiði						Smálax			Stórlax			Silungsveiði					
	Veiði laxa	Fjöldi sleppt	Afli: fjöldi	Afli þyngd	MÞ afli	smálax/stórlax	Veiði smálax	Afli smálax	MÞ smál.	Veiði stórlax	Afli stórlax	MÞ stórl.	Veiði urriða	Afli urriða	MÞ urr.	Veiði bleikja	Afli bleikju	MÞ bl.
Elliðaár	478	0	478	1256	2,6	19,8	455	455	2,6	23	23	4,1	0	0	0,0	0	0	0,0
Elliðavatn	4	0	4	7	1,6		4	4	1,6	0	0	0,0	985	985	0,4	305	305	0,5
Úlfarsá (Korpa)	215	8	207	525	2,5	18,5	204	196	2,3	11	11	4,4	46	45	1,0	0	0	0,0
Leirvogsa	529	3	526	1333	2,6	16,1	498	497	2,4	31	29	2,4	56	56	1,1	2	2	1,3
Kiðafellsá *			0															
Laxá í Kjós	1483	694	789	2224	2,8	7,1	1300	690	2,5	183	99	4,6	406	245	1,9	0	0	0,0
Bugða	156	76	80	239	3,0	5,0	130	64	2,6	26	16	4,5	15	15	1,1	0	0	0,0
Meðalfellsvatn	7	0	7	16	2,2	6,0	6	6	1,9	1	1	4,0	1167	1151	0,3	94	93	0,5
Brynjudalsá	109	1	108	380	3,5	2,2	75	74	2,7	34	34	5,3	1	1	0,5	0	0	0,0
Botnsá	139	13	126	354	2,8	4,3	113	101	2,4	26	25	4,4	42	42	1,3	21	21	0,7
Djúpavatn	0	0	0	0	0,0	0,0	0	0	0,0	0	0	0,0	206	199	0,9	675	667	0,4
Reykjanes samtals:	3120	795	2325	6334			8,3	2785	2087		335	238		2924	2739		1097	1088

* Skýrsla barst ekki

Tafla 10. Fjöldi og þyngd stangveiddra laxa, ásamt fjölda veiddra silunga á Vesturlandi árið 2002.
(Þyngd er í kg og MP = meðalþyngd)

Nafn ár	Laxveiði						Smálax			Stórlax			Silungsveiði					
	Veiði laxa	Fjöldi sleppt	Afli: fjöldi	Afli: Þyngd	MP heild	Smálax stórlax	Veiði smálaxa	Afli smálax	MP smál.	Veiði stórlaxa	Afli stórlax	MP stórl.	Veiði urriða	Afli urriða	MP urr.	Veiði bleikja	Afli bleikja	MP bl.
Vötn í Svínadal	2	0	2	6	3,0	1,0	1	1	2,5	1	1	3,5	92	92	1,0	8	8	1,0
Selós og Þverá	76	0	76	204	2,7	8,5	68	68	2,5	8	8	4,0	110	110	0,9	76	76	0,9
Laxá í Leirársveit	1102	445	657	1790	2,7	7,9	978	581	2,5	124	76	4,6	230	182	1,4	48	47	1,1
Leirá í Leirársveit	5	0	5	11	2,2		5	5	2,2	0	0	0,0	57	40	0,9	75	51	1,1
Hvítá í Borgarfirði	560	26	534	1546	2,9	6,1	481	457	2,5	79	77	4,9	486	480	1,0	21	21	1,4
Hvítá í Borg. Efirhluti	74	0	74	215	2,9	5,2	62	62	2,5	12	12	5,0	27	27	1,0	632	632	1,4
Andakilsá	94	0	94	282	3,0	5,3	79	79	2,7	15	15	4,4	2	2	0,7	194	194	0,7
Grimsó og Tunguá	1116	249	867	2230	2,8	9,6	1011	798	2,6	105	69	4,7	313	313	1,4	4	4	1,0
Flókadalsá	473	16	457	1100	2,4	20,5	451	436	2,3	22	21	4,5	4	4	0,9	0	0	0,0
Reykjadalsá	80	0	80	243	3,0	5,7	68	68	2,8	12	12	4,3	36	36	1,2	24	24	1,3
Þverá og Kjarrá	1444	30	1414	3967	2,8	9,2	1302	1280	2,6	142	134	4,8	258	256	1,3	13	13	1,2
Norðurá	2217	169	2048	5225	2,6	12,9	2057	1913	2,4	160	135	4,7	97	95	1,0	27	27	1,2
Norðlingafliót *																		
Gljúfurá	167	6	161	368	2,3	82,5	165	159	2,3	2	2	4,0	17	17	0,9	0	0	0,0
Langá	1605	436	1169	2953	2,5	16,4	1513	1103	2,4	92	66	4,6	0	0	0,0	0	0	0,0
Urriðaa	40	1	39	102	2,6	9,0	36	36	2,4	4	3	5,0	110	109	0,8	7	7	0,6
Alfá og Veita	228	8	220	624	2,9	5,3	192	186	2,6	36	34	4,4	179	178	1,2	4	4	1,5
Hítará	493	18	475	1285	2,7	12,0	455	439	2,5	38	36	4,9	38	36	0,9	129	127	0,9
Haffjarðará	943	493	450	1302	3,0	5,5	799	403	2,7	144	47	4,7	75	47	1,1	113	84	1,4
Núpá í Eyjahreppi	9	1	8	27	3,4	1,3	5	5	2,6	4	3	4,4	9	8	1,3	23	22	1,6
Laxá í Miklaholtshr.	32	2	30	89		3,6	25	25	2,6	7	5	5,0	15	15	1,5	47	46	1,1
Straumfjarðará	342	1	341	904	2,6	10,0	311	310	2,5	31	31	4,4	0	0	0,0	0	0	0,0
Vatnasvæði Lýsu	97	0	97	342	3,5	1,0	48	48	2,9	49	49	4,1	40	37	1,1	358	300	0,6
Staðará *																		
Fróða	23	1	22	59	2,7	22,0	22	21	2,6	1	1	3,5	2	2	0,5	12	12	0,7
Setbergsá	16	0	16	36	2,2		16	16	2,2	0	0	0,0	0	0	0,0	0	0	0,0
Laxá á Skógarströnd	63	0	63	168	2,7	9,5	57	57	2,5	6	6	4,2	0	0	0,0	0	0	0,0
SvínafoSSá *			0															
Dunká	88	0	88	260	3,0	8,8	79	79	2,7	9	9	5,4	0	0	0,0	0	0	0,0
Höröudalsá *																		
Skrauma *																		
Miðá og Tunguá	60	0	60	189	3,1	4,0	48	48	2,5	12	12	5,8	0	0	0,0	593	593	1,0
Haukadalsá neðri	426	3	423	1113	2,6	7,4	375	373	2,4	51	50	4,6	1	1	1,0	19	19	0,6
Haukadalsá efri	7	0	7	28	4,0	1,3	4	4	2,4	3	3	6,2	0	0	0,0	644	643	0,7
Laxá í Dölum	879	18	861	2500	3,0	6,1	755	750	2,6	124	111	5,2	0	0	0,0	18	18	0,8
Ljárskógarvötn													60	60	0,6	1	1	1,0
Fáskrúð	170	0	170	478	2,8	7,9	151	151	2,6	19	19	4,6	1	1	0,5	4	4	0,6
Glerá	47	4	43	127	2,7	3,7	37	33	2,2	10	10	4,7	0	0	0,0	1	1	0,2
Laxá í Hvammssveit	38	0	38	104	2,7	8,5	34	34	2,5	4	4	4,6	1	1	1,0	5	5	0,5
Flekkudalsá	229	8	221	575	2,6	13,3	213	205	2,4	16	16	5,1	10	8	0,7	25	17	0,6
Krossá	134	2	132	308	2,3	66,0	132	130	2,3	2	2	3,5	8	7	0,6	26	26	0,8
Búardalsá	158	9	149	431	2,9	4,6	130	126	2,5	28	23	5,0	1	1	0,5	1	1	0,4
Staðarhólsá og Hvolsá	27	0	27	91	3,4	2,4	19	19	2,6	8	8	5,3	1	1	1,5	439	432	0,7
Vesturland samtals:	13564	1946	11618	31282	2,3	8,8	12184	10508		1380	1110		2280	2166		3591	3459	

* Skýrsla barst ekki

Tafla 11. Fjöldi og þyngd stangveiddra laxa, ásamt fjölda veiddra silunga í ám á Vestfjörðum árið 2002.
(Þyngd er í kg og MÞ = meðalþyngd)

Nafn ár	Laxveiði						Smálax			Stórlax			Silungsveiði					
	Veiði laxa	Fjöldi sleppt	Afli: fjöldi	Afli: þyngd	MÞ heild	Smálax/stórlax	Veiði smálax	Afli smálax	MÞ smál.	Veiði stórlax	Afli stórlax	MÞ stórl.	Veiði urriða	Afli urriða	MÞ urr.	Veiði bleikja	Afli bleikja	MÞ bl.
Gufudalsá	2	0	2	7	0,0	1,0	1	1	2,5	1	1	4,7	0	0	0,0	1011	986	0,4
Þorskafjarðará *			0															
Fjarðarhornská	18	1	17	62	3,6	2,6	13	12	2,7	5	5	6,0	0	0	0,0	129	128	0,7
Mórudalsá	39	0	39	121	3,1	2,0	26	26	2,5	13	13	5,0	2	2	1,0	14	14	1,0
Suðurfossá *			0															
Botnsá	1	0	1	3	2,5		1	1	2,5	0	0	0,0	0	0	0,0	18	18	0,6
Heydalsá *			0															
Langadalsá	106	2	104	344	3,4	2,9	79	79	2,5	27	25	5,9	1	1	1,5	47	47	1,0
Ísafjarðará	8	0	8	23	2,9	7,0	7	7	2,5	1	1	5,5	0	0	0,0	7	7	0,8
Laugardalsá	309	1	308	882	2,9	7,4	272	271	2,6	37	37	4,9	16	16	1,5	0	0	0,0
Laugarbólsvatn	19	0	19	58	3,0	5,3	16	16	2,8	3	3	4,5	0	0	0,0	0	0	0,0
Hvannadalsá *			0															
Selá í Skjaldfannardal	2		2	4	2,0		2	2	2,0	0	0	0,0	0	0	0,0	117	117	1,0
Bjarnarfjarðará	1	0	1	2	2,0		1	1	2,0	0	0	0,0	0	0	0,0	100	94	1,2
Selá í Steingrímsf.	12	0	12	39	3,2	3,0	9	9	2,7	3	3	4,7	0	0	0,0	90	90	1,1
Staðará í Steingr. *			0															
Víðidalsá í Steingr. &																		
Hrófá	70	0	70	202	2,9	3,4	54	54	2,2	16	16	5,2	1	1	1,0	18	18	0,7
Prestbakkaá	30	0	30	86	2,9	6,5	26	26	2,6	4	4	4,5	0	0	0,0	0	0	0,0
Krossá	68	0	68	239	3,5	3,3	52	52	2,9	16	16	5,6	0	0	0,0	0	0	0,0
Víkurá	95	2	93	260	2,9	4,9	79	79	2,4	16	14	5,3	0	0	0,0	8	8	0,5
Laxá í Hrútafirði	3	0	3	6	2,1		3	3	2,1	0	0	0,0	0	0	0,0	0	0	0,0
Vestfirðir samtals:	783	6	777	2338	3,0	4,5	641	639		142	138		20	20		1559	1527	

* skýrsla barst ekki.
& Engin veiði stunduð

Tafla 12. Fjöldi og þyngd stangveiddra laxa, ásamt fjölda veiddra silunga í ám á Norðurlandi vestra árið 2002. (Þyngd er í kg og MP = meðalþyngd)

Nafn ár	Laxveiði						Smálax			Stórlax			Silungsveiði					
	Veiði laxa	Fjöldi sleppt	Afli: fjöldi	Afli: þyngd	MP heild	Smálax stórlax	Veiði smálax	Afli smálax	MP smál.	Veiði stórlax	Afli stórlax	MP stórl.	Veiði urriða	Afli urriða	MP urr.	Veiði bleikja	Afli bleikja	MP bl.
Hrútafjarðará og Síká	168	4	164	521	3,2	4,6	138	135	2,5	30	29	6,2	2	2		221	221	1,3
Tjarnará	39	0	39	106	2,7	6,8	34	34	2,4	5	5	4,9	0	0	0,0	111	111	0,6
Hamarsá	5	0	5	15	3,0		5	5	3,0	0	0	0,0	0	0	0,0	0	0	0,0
Miðfjarðará	749	130	619	1997	3,2	4,5	613	512	2,6	136	107	5,1	6	6	1,5	148	144	1,2
Arnarv.-Stóra og Austurá													124	124	1,4	2590	2575	0,8
Víðidalsá og Fitjá	887	101	786	2460	3,2	4,8	733	651	2,7	154	135	5,4	198	197	1,6	1143	1127	1,2
Vatnsdalsá	850	621	229	732	3,7	2,2	587	172	2,7	263	57	5,7	670	669	1,0	1975	1971	0,9
Giljá	43	1	42	138	3,4	2,1	29	29	2,7	14	13	4,6	24	24	1,1	1	1	1,0
Gljúfurá	90	0	90	295	3,3	2,9	67	67	2,8	23	23	4,6	4	4	0,7	6	6	0,6
Laxá á Ásum	559	21	538	1522	2,8	7,1	490	471	2,6	69	67	4,5	6	6	0,7	0	0	0,0
Fremri Laxá á Ásum	25	0	25	76	3,0	4,0	20	20	2,7	5	5	4,2	3666	3232	0,5	23	16	0,6
Blanda	833	16	817	2717	3,3	2,8	615	605	2,6	218	212	5,4	56	56	1,4	129	129	1,0
Svartá	260	26	234	679	2,9	5,7	221	202	2,6	39	32	5,1	40	40	1,3	85	85	0,9
Langavatn á Refas.			0										20	20	1,6	31	31	0,8
Seyðisá *			0															
Blöndulón *			0															
Laxá á Refásveit	169	2	167	506	3,1	3,7	133	133	2,5	36	34	5,0	1	1	2,0	6	6	1,5
Hallá &	0	0	0	0	0,0		0	0	0,0	0	0	0,0	0	0	0,0	0	0	0,0
Laxá í Nesjum	23	0	23	75	3,3	3,6	18	18	3,0	5	5	4,1	0	0	0,0	0	0	0,0
Fossá á Skaga	32	0	32	102	3,2	5,4	27	27	2,8	5	5	5,4	0	0	0,0	1	1	0,5
Laxá á Skaga &																		
Húseyjarkvísl	52	14	38	150	3,7	1,4	30	21	2,6	22	17	5,4	559	298	1,3	14	9	0,9
Sæmundará	78	17	61	214	3,7	1,7	49	40	2,7	29	21	5,2	48	38	1,0	646	438	0,5
Norðurá í Skagafirði *																		
Héraðsvötn	6	0	6	22	3,7		2	2	3,0	4	4	4,0	1	1	0,5	152	152	0,6
Hjaltadalsá og Kolka	17	0	17	53	3,2	2,4	12	12	2,6	5	5	4,5	4	4	1,0	205	203	0,9
Hrollleifsdalsá	6	0	6	22	3,6	1,0	3	3	2,7	3	3	4,5	87	87	0,7	397	397	0,6
Flókadalsá	37	0	37	132	3,6	1,6	23	23	2,7	14	14	4,9	249	247	0,9	1169	1161	0,6
Fljótaá	152	128	24	82	3,5	2,2	104	15	2,6	48	9	5,2	1	1	1,2	164	156	1,0
Norðurland vestra	5080	1081	3999	12616		3,5	3953	3197		1127	802		5766	5057		9217	8940	

* Skýrsla barst ekki.

& Engin veiði stunduð, áin friðuð

Tafla 13. Fjöldi og þyngd stangveiddra laxa, ásamt fjölda veiddra silunga á Norðurlandi eystra árið 2002.
(Þyngd er í kg og MÞ = meðalþyngd)

Nafn ár	Laxveiði					Smálax				Stórlax			Silungsveiði					
	Veiði laxa	Fjöldi sleppt	Afli: fjöldi	Afli: þyngd	MÞ heild	Smálax/stórlax	Veiði smálax	Afli smálax	MÞ smál.	Veiði stórlax	Afli stórlax	MÞ stórl.	Veiði urriða	Afli urriða	MÞ urr.	Veiði bleikja	Afli bleikja	MÞ bl.
Ólafsfjarðará *																		
Svarfáðardalsá	1	0	1	4	3,5		1	1	3,5	0	0	0,0	111	111	0,9	378	377	0,8
Þorvaldsdalsá *																		
Hörgá	2	0	2	5	2,5		2	2	2,5	0	0	0	8	8	0,9	1110	1110	0,8
Eyjafjarðará	3	0	3	12	3,9	0,5	1	1	2,5	2	2	4,6	352	352	1,2	1954	1940	0,9
Fnjóská	311	7	304	1185	4,0	1,5	188	184	2,8	123	120	5,8	40	40	1,0	370	370	1,1
Djúpá *																		
Skjálafandafljót	472	6	466	1486	3,1	3,5	368	366	2,5	104	100	5,3	55	55	1,0	357	357	0,5
Laxá í Aðaldal	1189	359	830	3389	4,1	1,4	687	507	2,9	502	323	5,9	1542	1472	1,0	91	90	1,0
Laxá í Laxárdal													1681	1464	1,6	2	2	1,9
Laxá í Mývatnssveit												2845	2258	1,3	2	2	2,5	
Laxá í Mýv. Haganes												406	372	1,0	6	5	0,6	
Kráká *																		
Reykjadalsá	25	18	7	34	4,8	0,7	10	2	2,5	15	5	5,4	242	242	0,5	6	6	1,5
Mýrarkvísl	258	3	255	749	2,9	6,2	222	219	2,6	36	36	5,0	0	0	0,0	0	0	0,0
Litlaá	9	2	7	18	3,3	1,3	5	5	2,2	4	2	4,7	922	561	1,8	199	120	1,3
Brunná *			0															
Deildará	194	9	185	531	2,9	7,4	171	165	2,6	23	20	5,2	100	100	1,4	10	10	1,8
Ormarsá	199	17	182	587	3,3	3,3	153	142	2,6	46	40	5,4	42	42	2,0	62	59	1,2
Svalbarðsá	236	29	207	600	3,0	4,1	190	174	2,4	46	33	5,2	7	7	0,9	18	18	1,1
Sandá	212	12	200	715	3,4	3,6	166	162	2,7	46	38	5,8	1	1	1,0	0	0	0,0
Hafralónsá	294	23	271	927	3,5	3,5	205	192	2,4	89	79	6,0	24	23	1,4	124	121	1,4
Kverká	25	0	25	68	2,7	4,0	20	20	2,3	5	5	4,4	1	1	1,0	55	55	1,3
Hölná	84	1	83	268	3,2	4,6	69	68	2,6	15	15	5,9	3	3	2,0	5	5	1,1
Norðurland eystra sa	3514	486	3028	10578	3,0	2,3	2458	2210		1056	818		8382	7112		4749	4647	

* Skýrsla barst ekki.

Tafla 14. Fjöldi og þyngd stangveiddra laxa, ásamt fjölda veiddra silunga í ám á Austurlandi árið 2002.
(Þyngd er í kg og MÞ = meðalþyngd)

Nafn ár	Laxveiði					Smálax				Stórlax			Silungsveiði					
	Veiði laxa	Fjöldi sleppt	Afli: laxa	Afli: þyngd	MÞ lax	Smálax/stórlax	Veiði smálax	Afli smálax	MÞ smál.	Veiði stórlax	Afli stórlax	MÞ stórl.	Veiði urriða	Afli urriða	MÞ urr.	Veiði bleikja	Afli bleikja	MÞ bl.
Miðfjarða og Kverká	165	8	157	482	3,1	3,3	127	124	2,3	38	33	5,8	1	1	1,0	3	3	0,7
Selá í Vopnafirði	1653	718	935	2812	3,0	4,6	1360	756	2,5	293	179	5,5	9	4	1,6	49	42	1,1
Vesturdalsá	269	5	264	806	3,1	4,1	216	213	2,4	53	51	5,7	0	0	0,0	502	502	0,4
Hofsá	1877	809	1068	3048	3,0	4,2	1515	882	2,3	362	186	5,8	34	33	1,1	206	206	0,9
Sunnudalsá	34	4	30	69	2,3	10,3	31	27	2,1	3	3	4,0	0	0	0,0	1	1	1,0
Gilsá og Selfjót	26	0	26	69	2,6	5,5	22	22	2,3	4	4	4,1	65	2	0,8	426	426	1,0
Kelduá *																		
Fjarðará, Borgarf.	10		10	25	2,5	4,0	8	8	2,0	2	2	4,4	23	23	0,6	39	39	0,8
Fjarðará, Seyðisfirði	4	0	4	10	2,4		4	4	2,4	0	0	0,0	0	0	0,0	287	287	0,9
Fjarðará, Loðmundar	3	0	3	8	2,5		3	3	2,5	0	0	0,0	4	4	0,9	152	118	1,0
Sléttuá í Reyðarfirði	9	0	9	17	1,9		9	9	1,9	0	0	0,0	0	0	0,0	593	561	0,9
Breiðdalsá	325	54	271	930	3,4	2,8	240	192	2,5	85	79	5,6	285	284	1,2	567	496	0,9
Geithellnaá *			0															
Laxá í Nesjum	135	7	128	468	3,7	1,8	87	83	2,8	48	45	5,4	57	56	0,9	6	6	0,4
Austurland samtals:	4510	1605	2905	8744	1,9	4,1	3622	2323		888	582		478	407		2831	2687	

* Skýrsla barst ekki

Tafla 15. Fjöldi og þyngd stangveiddra laxa, ásamt fjölda veiddra silunga í ám á Suðurlandi árið 2002.
(Þyngd er í kg og MÞ = meðalþyngd)

Nafn ár	Laxveiði						Smálax			Stórlax			Silungsveiði					
	Veiði laxa	Fjöldi sleppt	Afli: laxa	Afli: þyngd	MÞ laxa	Smálax stórlax	Veiði smálax	Afli smálax	MÞ smálax	Veiði stórlax	Afli stórlax	MÞ stórlax	Veiði urriða	Afli urriða	MÞ urr.	Veiði bleikja	Afli bleikja	MÞ bl.
Brunná	0	0	0	0	0,0	0,0	0	0	0,0	0	0	0,0	4	4	3,75	12	12	1,1
Laxá, Brúará, Djúpá	8	1	7	23	3,2		5	4	2,5	3	3	4,3	167	167	2,2	14	13	0,8
Eldvatn á Brunas.	0	0	0	0	0,0		0	0	0,0	0	0	0,0	11	11	0,6	184	184	1,4
Fossálar	0	0	0	0	0,0	0,0	0	0	0,0	0	0	0,0	74	74	1,8	80	78	0,6
Vatnamót	12	0	12	37	3,0		10	10	2,4	2	2	6,0	927	719	1,4	32	26	0,7
Hólmasvæði	1	0	1	3	2,5		1	1	2,5	0	0	0,0	356	356	1,8	1	1	0,5
Geirlandsá	41	3	38	122	3,4	3,1	31	29	2,7	10	9	5,4	193	168	2,3	50	50	1,0
Skaftá	0	0	0	0	0,0	0,0	0	0	0,0	0	0	0,0	22	21	2,7	0	0	0,0
Hörgsá á Síðu	12	0	12	35	2,9	5,0	10	10	2,7	2	2	4,0	65	58	2,1	6	6	0,9
Fjaðrá	0	0	0	0	0,0	0,0	0	0	0,0	0	0	0,0	0	0	0,0	4	4	1,0
Hæðargarðsvatn			0															
Holtsá *			0															
Tungulækur	14	8	6	24	3,8	0,0	7	3	2,8	7	3	4,8	843	231	2,4	66	42	1,0
Grenlækur	0	0	0	0	0,0	0,0	0	0	0,0	0	0	0,0	1331	1072	1,6	283	166	1,5
Eldvatn í Meðallandi	3		3	11	4,0	2,0	2	2	2,0	1	1	6,0	78	76	2,1	48	48	1,6
Tungufljót	22	0	22	67	3,0	3,4	17	17	2,4	5	5	5,3	347	308	2,6	130	127	0,8
Kúðafljót													2	2	3,3			
Skálm													2	2	3,5			
Hólsá í Álftaveri													2	2	4,2	12	12	1,3
Kelnatóakvísl í Álftaveri																1	1	1,0
Vatnsá og Kerlingadalssá	60	1	59	174	3,0	2,8	44	44	2,5	16	15	4,3	359	355	1,1	26	26	0,8
Heiðarvatn	6	0	6	17	2,8	2,0	4	4	2,1	2	2	4,2	378	376	1,1	188	188	0,6
Skógaá	131	2	129	373	2,9	6,7	114	112	2,7	17	17	4,3	61	61	0,7	1601	1574	0,9
Markarfljót, Alar	0	0	0	0	0,0		0	0	0,0	0	0	0,0	26	26	1,3	2	2	0,0
Afall, A-Landeyjum	0	0	0	0	0,0	0,0	0	0	0,0	0	0	0,0	23	23	1,2	0	0	0,0
Ytri-Rangá	758	23	735	2626	3,6	3,1	571	559	2,8	187	176	6,0	123	123	1,9	27	27	1,4
Eystri-Rangá	952	6	946	3526	3,7	2,5	681	679	2,8	271	267	6,0	49	48	1,9	47	47	1,4
Þverá	81	0	81	312	3,9	1,8	52	52	2,7	29	29	5,9	44	38	1,1	1	1	0,8
Hróarslækur			0															
Minnivallarlækur	0	0	0	0	0,0	0,0	0	0	0,0	0	0	0,0	629	182	1,8	1	0	0,0
Galtalækur	0	0	0	0	0,0	0,0	0	0	0,0	0	0	0,0	258	0	1,0	0	0	0,0
Kálfá	26	7	19	58	3,0	3,3	20	14	2,6	6	5	4,3	26	26	0,8	8	6	0,5
Fossá, Rauða *																		
Kaldakvísl																		
Kvíslaveita																		
Botnsvatn *																		
Fellsendavatn																		
Þórisvatn																		
Veiðivötn													10781	10781	1,2	1395	1395	0,5
Þjórsá	12	0	12	35	2,9		12	12	2,9	0	0	0,0	0	0	0,0	0	0	0,0
Apá																25	25	1,0
Ölfusá	186	4	182	621	3,4	2,4	131	129	2,7	55	53	4,9	741	741	0,8	26	26	0,7
Hvítá	262	5	257	894	3,6	2,4	185	180	2,7	77	77	5,0	387	288	0,7	92	92	0,9
Brúará	22	0	22	81	3,6	2,1	15	15	2,9	7	7	5,1	13	12	0,8	1172	1143	0,9
Litla-Laxá	12	0	12	35	2,9	3,0	9	9	2,5	3	3	4,0	1	1	0,8	0	0	0,0
Stóra-Laxá	229	2	227	806	3,6	2,3	159	158	2,8	70	69	5,2	32	31	1,2	22	22	1,0
Sog	289	4	285	924	3,3	3,0	216	218	2,7	73	67	4,9	43	43	1,2	752	15	1,1
Ásgarðslækur	18	0	18	54	3,0		18	18	3,0	0	0	0,0	0	0	0,0	30	30	1,0
Hróarsholtslækur	38	0	38	127	3,3	1,1	20	20	2,5	18	18	4,2	949	883	1,1	84	82	0,7
Villingavatnsá																36	36	1,8
Hlíðarvatn	1	0	1	2	2,0		1	1	2,0	0	0	0,0	0	0	0,0	2452	2411	0,6
Suðurland samtals:	3196	66	3130	10987	3,4	2,7	2335	2300		861	830		19347	17309		8910	7918	

* Skýrsla barst ekki

Tafla 16. Fjöldi veiddra laxa flestra laxveiðiaá á árunum 1974 - 2002. Reiknuð er meðalveiði, mesta veiði og minnsta veiði tímabilsins.

Nafn vatnsfalls	V E I Ð I Á R																						Meðal- Mesta Minnsta										
	1974	1975	1976	1977	1978	1979	1980	1981	1982	1983	1984	1985	1986	1987	1988	1989	1990	1991	1992	1993	1994	1995	1996	1997	1998	1999	2000	2001	2002	veiði	veiði	veiði	
Ellidáur	2033	2071	1692	1328	1383	1336	938	1074	1219	1508	1331	1157	1083	1175	2006	1773	1384	1127	1393	1390	1132	1088	1211	568	492	424	592	414	478	1200	2071	414	
Úlfarsá (Korpa)	357	438	406	361	327	215	110	166	158	450	225	303	376	245	709	440	306	238	517	457	338	316	339	217	248	162	223	185	215	312	709	110	
Leirvogsa	332	739	544	474	463	386	136	213	322	514	320	438	324	291	1057	458	489	435	556	428	490	520	552	411	540	467	487	434	529	460	1057	136	
Laxá í Kjós	1270	1901	1973	1677	1648	1508	950	1290	927	1545	1273	871	1043	933	3422	1819	1370	1328	1053	1103	683	866	629	985	1192	1171	940	916	1483	1302	3422	629	
Bugða	158	269	410	263	136	125	212	260	232	450	461	283	201	230	389	314	226	265	191	163	100	154	143	162	173	126	132	90	156	223	461	90	
Brynjúdalsá	205	271	185	173	98	100	11	24	120	177	68	29	44	59	287	118	385	235	154	118	88	597	186	76	102	120	136	95	109	151	597	11	
Botnsá	247	194	158	146	171	242	121	77	92	100	70	54	117	33	209	80	105	148	97	61	58	127	65	20	92	73	124	94	139	114	247	20	
Laxá í Leirársveit	1116	1654	1288	1154	1252	899	707	670	545	708	742	860	1610	914	1887	1186	1052	850	652	747	853	1425	1368	697	816	1065	925	948	1102	1024	1887	545	
Andaklsá	235	331	262	187	237	138	69	104	89	108	106	101	145	136	203	122	97	134	85	109	125	118	154	184	63	177	79	95	94	141	331	63	
Hvítá	393	521	388	401	788	573	555	364	348	213	326	597	469	514	439	301	263	572	520	622	560	407	502	213	692	504	425	571	560	469	788	213	
Grímsá og Tunguá	1419	2116	1439	1103	1952	1527	869	845	717	1382	1061	1463	1836	825	1963	1200	756	1294	1864	1228	1485	1123	1484	1613	1705	1872	1048	1005	1116	1356	2116	717	
Flókadalsá	411	613	432	263	547	377	266	181	234	281	303	351	384	282	293	182	241	350	322	387	341	288	233	319	360	347	380	362	473	338	613	181	
Reykjadalsá	156	275	185	112	120	105	56	80	100	91	58	42	69	42	33	75	77	157	107	40	25	97	36	94	95	73	72	33	80	89	275	25	
Þverá og Kjarrá	1748	2690	2330	2368	3132	3558	1938	1245	1616	1901	1082	1550	2127	1703	1567	1327	1485	1979	2314	1554	1605	1638	1381	1633	2181	2136	1281	1210	1444	1853	3558	1082	
Norðurá	1428	2132	1675	1470	2089	1995	1583	1185	1455	1643	856	1121	1523	1034	1359	867	1070	1267	1965	2117	1625	1697	1964	1899	2001	1676	1650	1337	2217	1583	2217	856	
Gljúfurá	150	522	356	400	461	286	130	101	184	225	110	138	280	73	181	133	97	171	286	192	150	356	209	240	152	134	104	99	167	210	522	73	
Langá	1379	2131	1568	1720	2405	1893	1049	735	1090	960	610	1155	1765	1023	1409	748	1000	951	1290	777	978	1400	1517	1366	1560	1641	1011	1407	1605	1315	2405	610	
Umíðáá				84	112	202	102	65	151	162	142	103	55	16	105	63	34	13	19	54	15	37	47	29	42	62	22	24	40	69	202	13	
Álftá	154	341	204	300	386	255	265	267	396	485	268	333	399	202	443	283	245	274	333	242	247	263	283	266	191	275	132	187	228	281	485	132	
Hítará	383	525	351	346	649	314	167	252	202	201	151	203	506	273	428	225	257	393	255	279	206	424	355	217	311	443	404	418	493	332	649	151	
Haffjarðará	613	559	595	624	950	701	494	465	562	625	549	562	1131	521	875	661	599	711	818	617	672	735	602	560	752	793	672	532	943	672	1131	465	
Straumfjarðará	451	755	433	466	648	391	320	437	350	360	215	327	378	161	334	300	267	308	233	260	233	315	269	226	297	260	198	191	342	336	755	161	
Vatnsholtssós og vötn					290	325	112	175	140	171	135	200	143		183	126	101	88	107	105	98	119	108	68	63	69	88	25	97	131	325	25	
Fróðá		182	199	254	225	234	130	94	75	100				58	61	71	51	50	51	52	105	29	26	13			29	23	23	90	254	13	
Grísholtssós og Balká	60	55	75	70	125	61	24	48	37	64	60	27	38																	57	125	24	
Setbergsá					244	167	81	192	170	173	147	215	233	100	296	134	203	117	120	76	40	0	80	44	63	44	39	7	16	120	296	0	
Laxá á Skógarströnd	99	167	114	190	179	177	109	183	121	201	189	277	218	117	242	103	106	101	72	68	33	41	94	46	121	98	75	81	63	127	277	33	
Dunká				83	76	142	58	138	85	129	52	135	124	68	126	71	96	104	125	103	50	76	150	62	39	47	45	96	88	91	150	39	
Skrauma	6	10		22	23	18	10				32	16	16	23				0	3	6	10	4	0	16			0	0	11	32	0		
Hörðudalsá	74	55	55	51			51	55	27	87	50	79	43	18	116	78	62	77	68			17	17	23	17	13	5	17	48	116	5		
Miðá og Tunguá	117	245	121	146	135	203	85	182	132	161	128	46	101	35	200	118	90	88	214	112	42	58	48	31	103	93	40	80	60	111	245	31	
Haukadalsá	810	914	904	862	926	643	408	814	598	886	633	499	817	650	1232	511	540	703	776	632	407	394	626	331	916	646	348	577	426	670	1232	331	
Laxá í Döllum	341	547	488	419	533	630	324	671	650	947	903	1600	1907	1408	2385	1006	1049	1227	1124	929	625	764	1032	764	1432	938	607	877	879	931	2385	324	
Fáskrúð	202	298	136	242	226	261	140	190	154	214	165	257	449	381	464	203	226	183	330	212	96	157	187	144	265	145	143	221	170	223	464	96	
Flekkudalsá	300	462	343	342	467	509	293	255	237	249	189	133	244	129	360	140	145	241	262	247	100	109	192	148	226	131	108	131	229	239	509	100	
Krossá á Skaróströnd	106	120	109	81	106	156	115	157	126	203	93	27	117	51	208	99	30	100	125	114	44	100	72	28	50	71	33	52	134	97	208	27	
Búðardalsá	35			100	120	131	71	54	71	32	51	55	56	111	81	106	146	131	56	41	31	45	59	42	43	45	105	158	76	158	31		
Hvolsá og Staðarhólsá	126	136	185	163	180	90	18	140	111	100	144	137	323	101	768	163	331	327	306	274	243	313	83	25	61	18	26	46	27	171	768	18	
Fjarðarhómsá				8	0	38	8	18	34	60	31	29	12	16	4	8	33	24	12	4	2	2	2				0	1	18	16	60	0	
Laugarðalsá í Ísafj. djúpi	309	601	245	681	703	596	276	288	250	181	125	421	386	190	501	280	161	284	220	265	157	223	111	135	343	149	156	257	309	304	703	111	
Ísafjarðará	10	27		52	29	25	12	12	9		5	6	14	3	23	16	14	55	15	12	3	8	5	4	13	4	4	7	8	15	25	3	
Langadalsá	78	172	170	189	203	277	206	111	101	98	31	54	112	67	95	130	88	217	292	241	72	251	192	133	186	82	76	94	106	142	292	31	
Hvannadalsá	57		56		120	101	47	30	45	27	24	71			110	23	42	304	71	51	41								72	304	23		
Selá í Steingrímsfirði	34	22		27	17	23	6	7	0	7	44	22	18	60			66	95	81	8	64	20	49		4	11	0	19	12	28	95	0	
Staðará í Steingrímsf.	44	100	108	124	101	95	72	46	41	26	25	28	64	40	71	62	118	82	169	43	26	101	57	45	29	6	14	41	64	169	6		
Víðidalsá í Steingrímsf.	182	49	54	61	93	104	98	34	54	12	16									29	29	8		59	23	32	47	39	20	0	50	182	0
Hrófá		20	</																														

Tafla 16. Framhald.

Nafn vatnsfalls	V E I Ð I Á R																						Meðal- Mesta Minusta										
	1974	1975	1976	1977	1978	1979	1980	1981	1982	1983	1984	1985	1986	1987	1988	1989	1990	1991	1992	1993	1994	1995	1996	1997	1998	1999	2000	2001	2002	veði	veði	veði	
Hrútafjarðará og Síká	194	291	228	262	346	312	253	288	220	287	195	345	536	239	532	252	200	359	459	411	176	288	205	201	243	218	141	126	168	276	536	126	
Miðfjarðará	837	1414	1601	2581	2337	2132	1714	1213	926	882	583	1059	1719	1073	2081	1175	774	1112	1401	1023	668	1032	714	602	1772	1203	612	433	749	1221	2581	433	
Tjarnará á Vatnsnesi			34		112	82	53	56	36	53	23	55	25	0		40	18	51	23	40	9	30	0	37	61	32	10	6	39	37	112	0	
Víðisdalsá og Fitjá	1051	1140	1238	1792	1851	1948	1423	1392	1132	1082	625	713	1541	1563	2023	924	604	667	1473	1342	580	981	783	691	1081	1089	644	581	887	1132	2023	580	
Vatnsdalsá	706	832	571	1203	1466	1413	1033	985	721	879	699	856	1582	1496	1243	660	604	683	998	853	516	601	723	769	1149	629	323	584	850	884	1582	323	
Laxá á Ásum	1439	1881	1270	1439	1854	1650	956	1413	1036	1050	625	1440	1857	1157	1617	749	651	833	861	1458	805	1549	627	715	1136	430	770	562	559	1117	1881	430	
Blanda	1173	2363	1485	1367	2147	906	778	1412	861	511	495	766	1814	1243	1217	375	607	568	432	404	357	519	600	877	1984	1191	706	1086	833	1003	2363	357	
Svartá	420	232	96	46	295	469	444	125	73	147	132	330	391	462	275	118	105	108	363	495	400	547	244	532	619	213	170	283	260	289	619	46	
Laxá á Refasveit	79	58	41	71	94	146	153	71	39	57	70	111	144	132	140	96	156	117	297	227	144	143	104	139	179	105	69	88	169	119	297	39	
Hallá				171	185	197	138	96	57	111	86	109	55	62	62	50	30	45	56	53	28	48	57	38	38	31	8	22	0	71	197	8	
Fossá á Skaga	5	6		34	62	98	94	26	14	25	8	22	32	20	22	24	12	22	20	25	10	16	14	17	13	15	16	32	26	98	5		
Laxá á Skaga	120	134	73	140	200	220	245	161	113	93	74	134	138	176	137	70	103	70	144	106	26	30	38	41	79	10	0	0	99	245	0		
Sæmundará	115	116	160	212	303	112	70	52	29	75		139	94								62	25	54	103	43	25	59	78	96	303	25		
Húseyjarkvísl	112	118	141	158	194	84	107	52	54	90	77	105	104	101	73	113	89	103	245	160	80	73	71	70	94	39	32	47	52	98	245	32	
Hofsá í Vesturdal	23	2		15		12	16	10	23														0							13	23	0	
Kolka					12	12	11	7				24													58	5	10	27	17	18	58	5	
Hrolleifsdalsá	20	24	28	41	41	65	17	4	4	7	4	25	15	24	10	18	16	18	16	55	7		4	1	13	1	4	11	6	18	65	1	
Flókadalsá í Fljótum				71	40	22	54	2	10			22	68	38	64	119	135	44	164	136	15	2	21	15	40	30	12	22	37	49	164	2	
Fljótaá	204	189	173	269	316	199	165	125	71	60	68	83	150	112	93	323	388	135	282	203	78	102	73	119	284	51	49	114	152	160	388	49	
Eyjafjarðará				27	71	21	14	7	11	11	13	13	10	6	40	22	54	33	15	17	10	15	27	8	3	10	3	19	71	3			
Fnjóská	386	268	250	273	554	446	527	257	323	98	107	120	144	93	124	112	121	135	554	411	128	60	95	156	286	157	197	146	311	236	554	60	
Skjálfandafjót	92	67	412	288	336	317	426	108	169	100	165	679	721	503	379	431	493	318	862	907	379	273	353	277	263	520	379	208	472	376	907	67	
Laxá í Aðaldal	1817	2326	1777	2699	3063	2372	2324	1455	1304	1109	1256	1911	2730	2422	2255	1619	1543	1439	2295	1983	1226	1116	1047	1227	1928	845	916	1042	1189	1732	3063	845	
Reykjadalsá og Eyvindarl.	337	264	133	593	657	492	321	271	114	210	155	344	373	241	435	241	272	191	280	249	110	119	132	109	65	64	39	87	25	239	657	39	
Mýrarkvísl	210	201	121	181	221	197	169	242	179	248	215	388	490	252	287	239	188	243	390	266	139	234	160	270	212	122	49	83	258	223	490	49	
Ormarsá	123	117	147	275	286	119	124	54	45	87	73	203	330	275	278	264	187	156	335	366	169	163	181	141	134	108	163	143	199	182	366	45	
Deildará	158	189	168	224	357	164	111	93	27	55	69	234	253	178	173	145	142	88	281	391	173	206	82	141	192	65	144	122	194	166	391	27	
Svalbarðsá	234	172	155	240	257	158	167	51	36	41	29	161	171	176	198	238	135	136	289	384	145	215	177	98	159	124	92	143	236	166	384	29	
Sandá	288	238	315	474	418	411	380	138	53	47	35	257	340	403	290	182	81	100	354	434	204	209	152	91	177	190	143	128	212	233	474	35	
Höllkná	135	118	92	219	130	66	73	26	26	25	11	109	121	131	144	105	91	55	150	130	45	78	44	36	53	47	59	77	84	86	219	11	
Hafnalónsá	343	302	227	312	276	264	180	36	60	52	25	132	223	296	361	313	223	123	266	402	147	234	222	221	260	254	315	303	294	230	402	25	
Miðjarðará við Bakkafj.	147	144	183	248	242	135	80	39	15	39	32	116	168	206	186	235	136	101	192	172	60	170	96	101	145	116	108	98	165	134	248	15	
Selá í Vopnafirði	589	711	845	1463	1394	767	637	192	168	229	123	627	1258	1523	1102	895	634	772	1318	1092	631	1160	737	685	1140	991	1360	1108	1653	890	1523	123	
Vesturdalsá	391	329	326	513	498	268	141	42	34	61	47	280	197	380	231	226	163	116	264	321	218	329	201	216	159	71	129	124	269	226	513	34	
Hofsá og Sunnudalsá	1277	1117	1253	1273	1336	599	615	145	141	258	185	1219	1631	1710	1210	809	552	642	2238	2028	1012	1028	826	607	1008	1020	804	906	1877	1011	2238	141	
Selfjót og Gilsá			77	32	19	7		6	15	16	65	70	32	12	5	26	42	90	98	16	32	8	18	25	20	22	41	26	33	98	5		
Fjarðará í Borgarf.eystri			44	27	13	5	1										6													12	5	8	10
Breiðdalsá	126	123	76	248	412	248	153	41	20	21	4	78	158	257	185	104	91	116	226	130	72	180	92	63	85	128	171	233	325	144	412	4	
Geirlandsá í V-Skaft.	56	162	59	99	91	88	65	59	42	51	46	49	26	32	62	47	74	93	66	27	20	38	52	47	30	12	14	31	41	54	162	12	
Eldvatn í Meðallandi	24	51	13	43	33	45	12	17	11	17	3	9	11	11	37	14	15	13	24	18	5	17	8	11	6	3	2	1	3	16	51	1	
Tungufjót			14	34	43	74	46	16	20	36	28	23	36	20	25	9	11	21	49	63	35	22	28	10	30	8	7	11	22	27	74	7	
Kerlingardalsá og Vatnsá				28	33	16	57	48	90	49	47				144	78	107	107	169	130	95	73	75	80	98	65	41	32	60	75	169	16	
Rangárnar	29	57	95	46	82	98	65	80	65	22	10	17	78	32	53	80	1622	453	521	1041	1576	1523	1298	2960	3848	2536	3744	5466	1791	1010	5466	10	
Stóra-Laxá í Hreppum	157	340	293	266	571	272	76	242	218	481	707	183	166	113	115	188	200	286	420	384	278	440	456	359	336	194	183	282	229	291	707	76	
Brúará	88	84	57	49	64	49	19	57	32	63	92	48	58	76	37	9	44	72	43	80	49	54	44	42	76	14	20	15	22	51	92	14	
Sog		593	589	537	620	439	223	329	343	248	361	424	497	490	714	325	397	396	341	429	283	300	254	252	413	491	249	317	289	398	714	223	
Hvítá í Ámessýslu		1175	1159		1169	1028	299	762	634	846	941	550	990	965	788	680	486	456	687	938	723	580	596	405	418	190	204	250	262	673	1175	190	
Ólfusá		29																															

Tafla 17. Fjöldi veiddra urriða valinna áa á árunum 1987-2002. Ekki er greint á milli staðbundinna og sjógenginna fiska.

Nafn Vatnsfalls	V E I Ð I Á R																Meðal- veiði	Mesta veiði	Minnsta veiði
	1987	1988	1989	1990	1991	1992	1993	1994	1995	1996	1997	1998	1999	2000	2001	2002			
Laxá í Leirársveit	157	1448	194	219	221	223	180	183	153	157	116	189	239	176	209	406	279	5966	0
Andakilsá	4	6	1	5	0	2	1	0	3	1	7	3	4	8	4	2	3	8	0
Hvítá í Borgarfirði	152	190	99	192	0	149	155	364	305	722	264	583	358	924	663	486	350	924	0
Grímsá og Tunguá	71	49	49	74	4	216	108	357	188	30	136	213	189	250	291	313	159	357	4
Þverá og Kjarrá	35	80	36	99	0	121	98	109	152	247	101	247	263	463	266	258	161	463	0
Álftá	29	46	57	108	184	191	156	220	251	261	298	332	324	443	338	179	214	443	29
Hítará	5	17	14	30	23	23	39	0	34	61	33	25	30	29	28	38	27	61	0
Hörudalsá	7	0	5	8	0	0	0	0	0	0	0	0	0	0	0	0	2	8	0
Miðá og Tunguá	0	0	0	1	0	4	0	1	0	0	0	0	2	2	0	0	1	4	0
Haukadalsá neðri	0	0	1	0	0	4	0	0	0	0	0	0	0	0	1	1	0	4	0
Haukadalsá efri	0	0	0	3	1	0	1	0	0	14	0	2	0	7	1	0	0	0	0
Staðarhólsá og Hvolsá	3	2	3	2	6	3	1	2	1	2	4	2	2	2	3	1	2	6	1
Fjarðarhornsa	0	2	1	0	0	0	0	0	0	0	0	0	0	0	0	0	0	2	0
Selá í Steingrímsfirði	0	0	0	0	0	0	0	0	0	0	0	0	0	0	0	0	0	0	0
Staðará í Steingrímsfirði	0	0	0	0	1	0	0	0	0	0	0	0	0	14	0	0	0	1	0
Hrútafjarðará og Siká	1	1	0	2	7	1	0	0	2	1	2	0	1	0	1	2	1	7	0
Miðfjarðará	20	16	7	58	41	6	10	7	9	3	2	2	15	6	9	6	14	58	2
Viðaldalsá og Fitjá	0	3	26	13	41	34	23	14	16	42	52	316	80	151	143	198	72	316	0
Vatnsdalsá	366	685	245	667	571	506	335	388	450	318	300	617	520	695	807	670	509	807	245
Fremri Laxá á Ásum	1069	2352	338	2965	4121	3911	2709	2744	2011	1301	2379	2567	2496	2980	3278	3666	2555	4121	338
Húseyjarkvísl	60	7	12	426	476	483	369	540	373	349	407	373	349	397	277	559	341	559	7
Hrollleifsdalsá		0	13	7	34	102	59	53		113	32	126	86	73	81	87	62	126	0
Flökadalsá		87	27	93	111	109	54	82	0	81	29	36	169	244	263	249	109	263	0
Fljótaá		0	3	0	10	0	0	0	0	0	1	1	0	0	0	1	1	10	0
Svarfáðardalsá				24		44	23	40	18	44	26	39	30	52	156	111	51	156	18
Hörgá				23	79	25	24	38	11	46	43	26	36	39	31	8	33	79	8
Eyafjarðará	34	49	26	67	165	86	100	153	130	146	138	142	169	241	202	352	138	352	26
Fnjóská	20	8	14	14	31	25	12	45	27	31	53	25	44	22	28	40	27	53	8
Skjálfaðafljót	591	99	150	119	79	88	44	53	6	18	25	89	69	17	70	55	98	591	6
Laxá í Aðaldal	835	894	1079	1275	1465	1286	1307	705	900	594	929	1068	1232	1647	1796	1542	1160	1796	594
Laxá í Laxárdal		807	1075	1012	606	708	508	679	723	713	1020	1981	2099	2111	1848	1681	1171	2111	508
Laxá í Mývatnssveit		2351	3786	3235	2186	1905	1808	1263	1558	1765	2680	5966	4214	4411	4015	2845	2933	5966	1263
Litlaá		710	610	422	784	684	730	583	464	416	269	427	466	512	1662	922	644	1662	269
Ormarsá	35	50	21	20	31	28	15	42	9	33	17	11	18	35	44	42	28	50	9
Selá í Vopnaf.	3	8	10	14	9	2	4	2	8	9	6	5	14	8	5	9	7	14	2
Vesturdalsá	3	1	9	5	4	4	0	6	1	1	0	0	19	2	0	0	3	19	0
Hofsá og Sunnudalsá	11	8	53	31	50	43	54	22	24	30	49	32	29	39	27	34	34	54	8
Gílsá og Selfjót	33	12	15	72	70	53	39	20	27	45	77	67	34	88	54	65	48	88	12
Breiðdalsá	197	31	15	148	169	245	117	307	242	306	375	214	146	143	315	285	203	375	15
Geirlandsá	362	303	356	193	88	109	108	118	251	235	389	274	151	237	159	193	220	389	88
Skafá	442	1286	483	192	424	354	464	405	388	813	969	458	456	610	836	1498	630	1498	192
Eldvatn í Meðallandi	84	170	92	35	27	38	112	129	171	192	161	215	57	53	58	78	105	215	27
Grenlækur		700	894	1425	1648	2640	2338	3311	3638	2730	2493	1679	1293	1264	864	1331	1883	3638	700
Tungufljót	62	67	148	84	134	134	249	156	174	239	384	224	273	286	286	347	203	384	62
Heiðarvatn			215	399	301	373	284	255	116	102	212	269	277	326	609	378	294	609	102
Rangár og Fiská			179	163	527	359	337	230	393	635	468	487	494	547	216	387	387	635	163
Ölfusá		60	29	44	70	52	58	366	53	103	161	513	399	301	911	741	257	911	29
Sogið	2	6	8	6	10	7	6	11	15	29	23	37	40	28	27	387	40	387	2
Hróarholtslækur	403	550	465	322	391	449	301	580	374	326	492	1011	680	765	931	949	562	1011	301

Tafla 18. Fjöldi veiddra bleikja valinna áa á árunum 1987-2002. Ekki er greint á milli staðbundinna og sjógenginna fiska.

Nafn vatnsfalls	V E I Þ I Á R															Meðal-veiði	Mesta veiði	Minnsta veiði	
	1987	1988	1989	1990	1991	1992	1993	1994	1995	1996	1997	1998	1999	2000	2001				2002
Laxá í Leirársveit	0	7	7	1	4	6	18	14	21	4	35	62	42	43	124	48	27	7071	0
Andakilsá	10	231	284	479	3	341	0	3	218	189	238	116	84	131	294	194	176	479	0
Hvítá í Borgarfirði	27	9	15	19	613	88	106	14	12	4	4	78	11	2	886	653	159	886	2
Grímsá og Tunguá	1	2	2	24	250	12	3	6	1	1	0	4	4	1	7	4	20	250	0
Þverá og Kjarrá	3	9	111	76	113	14	35	25	9	7	63	2	5	8	19	13	32	113	2
Álftá	0	1	2	1	4	6	10	9	2	3	6	6	0	7	0	4	4	10	0
Hítará	193	134	132	234	518	396	184	0	259	131	426	7	344	146	136	129	211	518	0
Hörðudalsá	18	291	231	614	451	340	271	423	361	1021	1003	453	907	491	1021	18	491	1021	18
Miðá og Tunguá		73	70	470	478	650	530	411	674	350	396	825	925	591	1009	593	536	1009	70
Haukadalsá neðri	679	7	21	8	74	8	57	111	71	8	36	12	58	42	22	19	77	679	7
Haukadalsá efri		22	14	237	919	149	267		590	739	593	892	949	731	93	644	489	949	14
Staðarhólsá og Hvolsá	401	224	338	941	882	397	616	733	934	1490	1316	1469	1016	949	583	439	796	1490	224
Fjarðarhornsa	20	107	306	562	536	233	73	80	135	165		47	93	129	196	562	20		
Selá í Steingrímsfirði	261	12		229	334	259	77	404	145	356		171	246	529	0	90	222	529	0
Staðará í Steingrímsfirði	584	35	13	183	385	265	254	163	201	92	164	288	76	297	275		219	584	13
Hrútafjarðará og Siká	269	59	68	221	532	192	135	129	221	499	363	564	346	610	358	221	299	610	59
Miðfjarðará	236	167	89	221	273	152	97	123	144	47	267	304	277	97	316	148	185	316	47
Viðdalsá og Fitjá	1325	366	26	377	547	467	676	1214	3485	2782	1551	5568	3824	3138	1903	1143	1775	5568	26
Vatnsdalsá	727	1182	270	1642	1851	1112	1427	1058	812	2498	1861	1438	2755	2712	1919	1975	1577	2755	270
Fremri Laxá á Ásum	137	236	15	34	52	35	6	26	41	61	52	64	27	153	53	23	63	236	6
Húseyjarkvísl	7	2	8	64	28	17	32	44	48	45	30	46	17	8	18	14	27	64	2
Hrollleifsdalsá		47	45	221	401	410	381	628	218	198	377	325	311	281	397	303	628	45	
Flókadalsá	110	1028	280	2134	2198	1144	1040	1673	489	265	1135	655	2405	775	1539	1169	1127	2405	110
Fljótaá		1	44	627	643	881	1242	7071	6928	6931	1648	893	792	944	298	164	1940	7071	1
Svarflaðardalsá				873	1049	668	1691	358	417	475	526	704	560	842	378	712	1691	358	
Hörgá				1692	1394	1238	1783	1590	1063	1245	1293	1229	856	1216	1373	1110	1314	1783	856
Eyjafjarðará	1557	1467	127	2123	2836	3095	3080	3319	2151	2098	3625	3137	2900	2620	2931	1954	2439	3625	127
Fnjöská	496	217	238	390	469	239	251	550	391	339	409	579	700	612	695	370	434	700	217
Skjálíffandaflljót	275	338	561	391	331	160	173	198	151	214	506	403	658	1034	356	357	382	1034	151
Laxá í Aðaldal	35	187	114	137	86	48	114	57	52	29	64	52	48	115	121	91	84	187	29
Laxá í Laxárdal		18	0	13	8	1	4	1	2	6	18	83	3	13	3	2	12	83	0
Laxá í Mývatnssveit		1	63	3	2	2	1	0	1	1	24	329	142	28	2	2	40	329	0
Litlaá		297	307	310	368	551	259	220	193	131	104	97	123	117	388	199	244	551	97
Ormarsá	245	114	141	181	175	127	131	126	103	101	68	93	129	128	56	62	124	245	56
Selá í Vopnaf.	249	56	52	211	105	103	51	106	84	164	115	37	55	72	53	49	98	249	37
Vesturdalsá	506	51	78	513	1402	726	321	383	474	872	1080	457	815	864	1079	502	633	1402	51
Hofsá og Sunnudalsá	357	32	143	67	357	471	268	261	183	344	250	246	557	744	30	207	282	744	30
Gílsá og Selfljót	230	61	71	455	382	368	242	381	261	532	421	221	340	375	469	426	327	532	61
Breiðdalsá	453	74	70	600	22	23	410	369	977	396	197	235	415	601	1121	567	408	1121	22
Geirlandsá	60	69	48	29	50	43	40	39	48	43	28	26	27	54	44	50	44	69	26
Skafhá	14	28	12	23	5	7	19	28	14	21	16	56	27	107	130	33	34	130	5
Eldvatn í Meðallandi	21	22	3	21	3	27	19	6	60	114	61	29	27	16	50	48	33	114	3
Grenlækur		78	12	151	247	177	288	273	403	290	294	223	114	128	212	283	212	403	12
Tungufljót	63	37	28	107	65	46	43	85	67	60	53	52	40	66	130	62	62	130	28
Heiðarvatn			106	203	213	319	159	296	131	89	498	616	385	331	1021	188	325	1021	89
Rangár og Fiská				75	65	106	90	83	94	165	150	72	54	95	88	75	93	165	54
Ölfusá		8	7	12	17	12	10	72	40	20	30	21	11	16	26	26	22	72	7
Sogið	255	312	227	426	558	173	130	209	316	914	754	860	455	451	765	752	472	914	130
Hróarholtslækur	13	134	110	144	84	172	92	136	169	360	80	113	96	55	52	84	118	360	13

Tafla 19. Skráð netaveiði á Islandi árið 2002. Gefin er fjöldi og þyngd. (þyngd er í kg)

Veiðistaður veiðiá eða veiðivatn	Lax		Urriði		Bleikja	
	fjöldi	þyngd	Fjöldi	þyngd	fjöldi	þyngd
Leirvogsa #	10	16				
Reykjanes	10	28				
Borgarfjörður netaveiði	0	0	555	555	692	969
Gufuá	205	595	47	47	33	46
Hvítá í Borgarfirði	169	490	648	648	3163	3163
Vesturland	374	1085	1250	1250	3888	4178
Vestfirðir	0	0	0	0	0	0
Arnarvatn-stóra					250	250
Sölvabakki %					10	20
Héraðsvötn	5	12	25	20	250	182
Fljótaá #	13	40				
Miklavatn í Fljótum	8	20			532	244
Miklavatn í Skagafirði *						
Norðurland vestra	26	72	25	20	1042	696
Skjálfaðafljót	61	196			386	386
Vestmannsvatn *						
Skjálftavatn			148	207	158	158
Norðurland eystra	61	196	148	207	544	544
Lagarfljót	7	25				
Gilsá og Selfljót	0	0	0	0	13	13
Austurland	7	25	0	1	13	13
Skaftá	52	154	323	593	8	10
Tungulækur			53	117		
Kúðafljót §	42	150	189	491	18	17
Mjóásvatn (Álftaveri)			23	13		
Markarfljót	2	9	4	8	1	2
Kvíslaveitur *						
Veiðivötn			2888	4817	1395	819
Apavatn	1	3	5534	2853	19858	5915
Laugarvatn *						
Þjórsá	1842	5349	239	392	0	0
Hvítá í Árnessýslu	1059	3560	211	301	151	189
Ölfusá	1060	3169	353	497	73	31
Ölfusá/Hvítá, klakveiði	47	165				
Suðurland	4105	12559	9817	10082	21504	6983
Fjöldi samtals	4583	13965	11240	11560	26991	12414

§ Hluti af aflu í ádrætti

Klakveiði

* Skýrsla barst ekki