

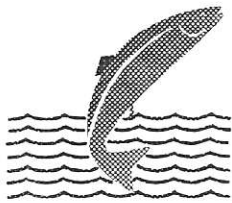
# LAXÁ Í AÐALDAL

Seiðabúskapur, endurheimtur gönguseiða og veiði 2001

Guðni Guðbergsson

Apríl 2002

VMST-R/0206



## VEIÐIMÁLASTOFNUN

Veiðinýting • Lífríki í ám og vötnum • Rannsóknir • Ráðgjöf

Vagnhöfði 7, 110 Reykjavík. Sími: 5676400 Fax: 5676420

[www.veidimal.is](http://www.veidimal.is)

[gudni.gudbergsson@veidimal.is](mailto:gudni.gudbergsson@veidimal.is)

## EFNISYFIRLIT

|   | bls. |
|---|------|
| Inngangur -----   | 1    |
| Aðferðir -----  | 2    |
| Niðurstöður -----   | 5    |
| Seiðabúskapur -----   | 5    |
| Endurheimtur gönguseiða -----   | 5    |
| Veiðin í Laxá 2001 -----  | 6    |
| Hlutdeild merktra laxa í veiðinni -----   | 7    |
| Veiði eftir veiðisvæðum -----   | 7    |
| Veitt og sleppt -----   | 7    |
| Hitamælingar í Laxá-----  | 7    |
| Aldursgreiningar samkvæmt hreistri 2000-----  | 7    |
| Aldursgreiningar samkvæmt hreistri 2001-----  | 8    |
| Skipting veiðinnar eftir klakárgöngum samkvæmt hreistri----                                 | 8    |
| Skipting veiðinnar eftir sleppiárum samkvæmt örmerkjum---                                   | 8    |
| Samanburður á endurheimtum gönguseiða með mati út frá<br>örmerkjum og lestri hreisturs----- | 9    |
| Breytingar á hlutföllum smálaxa og stórlaxa í Laxá í Aðaldal--                              | 9    |
| Umræður -----   | 9    |
| Þakkarorð -----   | 13   |
| Heimildir -----   | 13   |
| Töflur-----   | 15   |
| Myndir -----  | 24   |
| Viðauki I -----   | 34   |
| Viðauki II -----  | 35   |
| Viðauki III -----   | 36   |

## INNGANGUR

Í þessari skýrslu greinir frá rannsóknum á fiskstofnum Laxár í Aðaldal sumarið 2001. Um er að ræða framhald rannsókna og gagnasöfnunar sem gerðar hafa verið með svipuðu sniði um nokkurra ára skeið. Seiðabúskapur Laxár í Aðaldal var rannsakaður með rafveiðum. Lesið var úr örmerkjum sem endurheimtust. Veiðinni var skipt eftir veiðistöðum og tímabilum eftir skráningu stangveiði í veiðiskýrslur. Rannsóknir á seiðabúskap Laxár í Aðaldal hafa farið fram með svipuðu sniði árvisst frá 1984 (Tumi Tómasson 1985, 1987, 1988, 1989 og 1991, Guðni Guðbergsson 1993, 1994, 1995 og 1996, Guðni Guðbergsson og Tumi Tómasson 1997, Guðni Guðbergsson 1998, 1999, 2000 og 2001). Árið 1971 var seiðaástand Laxár fyrst rannsakað (Karlstrøm 1972). Ástand seiða var einnig athugað 1981 til 1983 (Tumi Tómasson 1985).

Rannsóknir þær sem gerðar hafa verið í Laxá í Aðaldal undanfarin ár má líta á sem lágmarksrannsóknir til að fylgjast með laxastofnum árinna. Leitast við að fylgjast með breytingum í seiðabúskap, meta árangur seiðasleppinga og samsetningu veiðinnar sem að a.m.k. að hluta endurspeglar samsetningu laxgöngunnar hvert ár.

Þar sem náttúrulegur breytileiki er oflega mikill í umhverfi milli ára og fiskstofnum þurfa vistfræðirannsóknir að standa um langan tíma til að nema tengsl og orsakasamhengi breytileika. Þeim er ætlað að skila vitneskju sem nýting byggist á og eru ein af megin forsendum skynsamlegrar veiðinýtingar. Laxveiði er nýting á náttúrulegum fiskstofnum með hluta lífsferilsins í ferskvatni og hluta í sjó. Laxastofnar hér á landi eru yfirleitt litlir og því viðkvæmir ekki síst fyrir áhrifum á búsvæði þeirra. Nýting laxastofna hér á landi er fyrst og fremst með stangveiði en stór hluti hennar er að njóta náttúru og útiveru sem tómstundaiðju. Það verður að taka tillit til allra þessara þátta til að saman fari náttúruvernd, sjálfbær nýting til frambúðar og hámarksarðsemi af veiðinni.

Oft er litið til tímabilsins frá 1974 við samanburð á veiði og talið að ástundun og nýtingu með stangveiði hafi verið svipuð á því tímabili. Umhverfi nýtingar laxastofna og sókn hefur verið í föstum skorðum um langt árabil. Skráning veiði hér á landi er með því besta sem gerist og gefur mikilsverðar upplýsingar um ástand stofna og fiskgengd

Þegar verr gengur í veiði vakana eðlilega upp spurningar um ástæður þess. Lífsferill laxins er þannig að hann hrygnir í ám þar sem hann elst upp fyrstu 2-5 árin þegar hann gengur til sjávar. Við sjávargöngu eru laxaseiðin 11-14 cm að lengd. Í sjónum vex laxinn hratt og sá hluti hans sem kemur eftir eitt ár í sjó er þá 2-3,5 kg að þyngd. Hluti laxins dvelur tvö ár í sjó og er þá 4-12 kg. Lengri sjávardvöl er sjaldgæf hér á landi. Einungis lítill hluti laxins lifir

hrygninguna af og kemur til endurtekinnar hrygningar. Í sjónum gengur laxinn oft um langan veg á ætisslóðir en takmarkað er vitað um þann hluta lífsferils íslenskra laxastofna. Þó er þekkt út frá endurheimtum merktra laxa að lax úr Laxá gengur á Færeyjamið og einnig vestur fyrir land. Á æviskeiði laxins og hans langa ferðalagi geta margvígslegir þættir haft áhrif á þann fjölda sem lifir af og skilar sér í aftur í árnar. Eftir þeirri þekkingu sem menn nú hafa besta er ekki vitað til að hægt sé að hafa með beinum hætti áhrif á afföll laxa í sjó hér við land en engar löglegar laxveiðar eru stundaðar hér í sjó. Veiðarnar eru allar í fersku vatni og í flestum tilfellum úr einum stofni en þar sem veitt er úr blönduðum stofnum geta einhverjir þeirra verið undir háu veiðiálagi meðan aðrir þola þá veiði.

Þeir þættir sem veiðiréttarhafar geta haft áhrif á er að tryggja að búsvæðum og vatnsgæðum í ánum sé ekki raskað. Einnig að veiðiálag sé innan þeirra marka að hrygning sé nægileg til að búsvæði árinna séu nýtt til seiðauppeldis og að ekki sé valið gegn ákveðnum erfðafræðilegum eiginleikum með veiði. Það sem umfram er þann fjölda fiska sem þarf til að tryggja nægilega hrygningu er það sem er til skiptanna til nýtingar með veiðum. Ef nýting er að meðaltali innan þeirra marka og velur ekki gegn ákveðnum eiginleikum í stofni er nýtingin sjálfbær.

Einstaka atburðir eins og einstaklega köld vor í ánni geta valdið því að þótt hrygning sé nægileg getur klakið misfarist. Slíkt er ekki hægt að sjá fyrir og verður að líta á slíkt til jafnaðar yfir lengri tímabil. Veiðiálag er einungis þekkt úr fáum ám hér á landi en til þess að meta það þarf talningu á göngufiski og skráningu á afla. Einnig má beita óbeinum aðferðum eins og að merkja hluta aflans og meta hversu mikið veiðist aftur. Til aðfylgjast með seiðabúskap eru gerðar seiðamælingar. Seiðamælingarnar gefa einskonar seiðavísitölu en hún þarf ekki endilega að gefa forspárgildi um væntanlega laxgengd þar sem aðrir þættir hafa áhrif þar einnig á. Í seiðavísitöluna koma áhrif þess hvernig seiðunum reiðir af í klaki, uppveiti og sjávargöngu. Í ám hér á landi þar sem laxaseiði eru talin á leið til sjávar er samhengi milli seiðavísitölu og gönguseiðafjölda í sumum árum en óhagstæð skilyrði eins og köld vor geta seinkað útgöngu sem hefur áhrif til fækkunar gönguseiða. Hlutdeild einstakra árganga seiða í laxgengdinni má sjá við aldursgreiningu hreisturs og það má bera saman við vísitölur í seiðamælingum.

## AÐFERÐIR

Smáseiðum var safnað með rafveiðum. Veitt var á sama hátt og á sömu stöðum og gert hefur verið undanfarin ár til að fá sambærilegt mat milli ára (Tumi Tómasson 1991, Guðni Guðbergsson 1993, 1994, 1995, 1996; Guðni Guðbergsson og Tumi Tómasson 1997, Guðni Guðbergsson 1998, 1999, 2000 og 2001). Rafveitt var í Laxá 31. ágúst á 7 stöðum víðsvegar um ána (sjá lýsingu rafveiðistaða í viðauka I). Líkt og gert hefur verið undanfarin

ár var nú einnig veitt á rafveiðistöð fyrir landi Árness, en auk þess var veitt á Hólmavaði og við Núpa 25. júlí. Á hverjum stað var veitt ákveðið flatarmál árinna og reiknaður var fjöldi seiða á hverja 100 m<sup>2</sup>. Sú mæling er notuð sem grunnur fyrir seiðavísitölu. Lengd og þyngd seiðanna var mæld auk þess sem kvarnir og hreistur var tekið til aldursgreiningar af hluta þeirra.

Árgangar seiðanna aðgreindust í lengdardreifingu sem staðfest var með aldursgreiningum á kvörnum. Öll sumaralín seiði sem sleppt var í Laxá sumarið 1999 og 2000 voru veiðiuoggaklippt og örmerkt og hafa nokkur þeirra komið fram í rafveiðinni.

Stangveiði var skráð í veiðibækur þar sem hver fiskur var sérstaklega skráður. Þar var skráður veiðidagur, nafn veiðimanns, veiðistaður, tegund, kyn, þyngd, lengd og gerð agns. Þyngd var skráð í kg með 0,1 kg nákvæmni. Afli var skráður sér fyrir hverju veiðisvæði í Laxá. Á veiðisvæði Laxáfélagsins voru veiðistaðir númeraðir til að auðvelda skiptingu veiðinnar eftir svæðum. Veiðinni var skipt í smálax (eitt ár í sjó) og stórlax (tvö ár í sjó). Skipting milli smálax og stórlax var við 4 kg hjá hængum en 3,5 kg hjá hrygnum. Aldursgreining hreisturs hefur sýnt að skipting sjávaraldurs eftir þyngd er mjög nærri lagi. Hjá þeim fiskum sem ekki voru kyngreindir var skipting í smálax og stórlax gerð við 3,5 kg. Á undanförunum árum hefur hreistri verið safnað af hluta aflans í Laxá. Úr hreistri má lesa árgangaskiptingu, tíðni endurtekinnar hrygningar og hlutdeild fiska úr gönguseiðasleppingum. Seiði ættuð úr gönguseiðasleppingum má með nokkurri vissu þekkja úr með greiningu hreisturs bæði á því mynstri sem er í hreistrinu og stærðar seiðanna við útgöngu. Gerður var samanburður á endurheimtum lesnum úr örmerkjum og endurheimtur metnar út frá lestri hreisturs. Ekki tókst að ljúka greiningu hreisturs frá árinu 2000 áður skýrsla þess árs var skrifuð og fylgir hún með í þessari samantekt.

Á undanförunum árum hefur færst í vöxt að veiddum löxum sé sleppt aftur. Merkt er í veiðibækur við þá fiska sem sleppt er. Til að fá fram mat á landaðan afla verður að draga fjölda slepptra laxa frá skráningum í veiðibækur.

Hluti þeirra laxa sem veiðast eru úr sleppingum gönguseiða. Hlutfall þeirra var reiknað út frá endurheimtum örmerkja þar sem einnig er tekið tillit til hlutfalls merktra og ómerktra seiða við sleppingu.

Leitað var sérstaklega að örmerkjum í þeim afla sem kom í veiðihús Laxáfélagsins og hreistri var safnað reglulega af stangveiddum löxum yfir veiðitímann. Með reglulegri hreistursöfnun fæst nokkurs konar þversnið af samsetningu árganga í veiði sumarsins. Þar sem einungis hluti þeirra gönguseiða sem sleppt var í Laxá voru merkt með örmerkjum var hlutdeild laxa úr sleppingum uppreiknuð hlutfallslega. Bæta þyrfti úr eftirliti með merkjum á öðrum veiðisvæðum í Laxá.

Merktum seiðum var nú einungis sleppt á einum sleppistað við Eskey. Á undanförunum árum hefur nokkuð verið um að merktir laxar úr gönguseiðasleppingum í Laxá

komi fram í veiði í öðrum ám. Eftirlit með veiði á merktum fiskum eru misgóðar milli áa og því er ekki víst að endurheimtur úr öðrum ám gefi rétta mynd af dreifingu endurheimtustaða.

Sumaröldum seiðum hefur verið sleppt í Laxá mörg undanfarin ár en á árunum 1994–1998 var hluti þeirra seiða merktur með klippingum kviðugga. Þetta var gert til aðgreiningar sleppiseiðanna í rafveiðum auk þess sem endurheimtur þannig merktra fiska ætti að geta gefið mat á árangur slíkra sleppinga. Þar sem sumaröldu seiðin sem sleppt hefur verið í Laxá hafa verið af svipaðri stærð og náttúrulegu seiðin í ánni hefur ekki verið hægt að aðgreina þau við greiningu hreisturs. Mat á hlutdeild þeirra varð því að byggjast eingöngu á merktum fiskum.

Á undanförunum árum hefur hlutfall merktra smáseiða sem komu fram í seiðarannsóknnum verið hátt. Til að fá betra tölulegt mat á endurheimtur af sleppingum smáseiða var sleppt 8.000 smáseiðum sumarið 1999 og 2000, sem er mun minna en sleppt hefur verið undanfarin ár, þau merkt með örmerkjum og auðkennd með klippingu veiðiugga. Þau voru því auðgreinanleg í rafveiðum auk þess sem þess er vænst að mat eigi að fást á það sem skilar sér af þeim á næstu árum en fyrstu seiða er að vænta í veiði sumarið 2001.

Til að fá mat á fjölda þeirra hroгна sem hrygnt hefur verið í Laxá í Aðaldal var gert ráð fyrir að kynjahlutfall í veiðinni væri það sama og í göngunni. Fjöldi hroгна hjá laxi fer eftir stærð (Þórólfur Antonsson, Sigurður Már Einarsson og Guðni Guðbergsson 2002) og var reiknaður skv. formúlunni:

$$\text{Hrognafjöldi smálax} = 2701,8 \cdot \ln(\text{þyngd}) + 1778,$$

$$\text{Hrognafjöldi stórlax} = 9966,6 \cdot \ln(\text{þyngd}) - 11974$$

(þyngd er = kg\*2).

Veiðiálag í Laxá er ekki þekkt í Laxá í Aðaldal. Veiðiálag er þekkt í nokkrum öðrum ám þar sem teljarar eru starfræktir og er veiðiálag á smálax oft nærri 50% og stórlax um 60% (Guðni Guðbergsson, Þórólfur Antonsson og Guðni Guðbergsson 2002). Þessar veiðiálagstölur voru notaðar fyrir Laxá en þær eru settar fram sem besta ágiskun.

Síritandi hitamælir hefur verið í Laxá frá því í byrjun júní 1996 og er hann staðsettur rétt ofan brúar við Laxamýri. Þar er vatnshiti mældur á 4 klukkustunda fresti allt árið. Lesið er árlega af mælinum og rafhlöður endurnýjaðar.

## NIÐURSTÖÐUR

### Seiðabúskapur

Þéttleiki seiða sem veiddust í rafveiðum við Núpa í júlí var svipaður og í veiðinni í lok ágúst. Við Hólmavað var fjöldi seiða í júlí nokkru lægri en í september (tafla 1 og 2, 1. mynd). Þéttleiki laxaseiða haustið 2001 var mjög breytilegur milli staða og að meðaltali veiddust 9,4 laxaseiði á hverjum 100 m<sup>2</sup>. Eins og fyrri ár var þéttleiki laxaseiða almennt minni á þeim rafveiðistöðum, sem voru efst í ánni (tafla 2, 2. mynd) (Sjá fjölda og þéttleika seiða á hverja 100m<sup>2</sup> eftir stöðvum í viðauka II). Einungis fá örmerkt seiði veiddust og voru þau að öllum líkindum úr sleppingu árið 2000 en merktum seiðum var sleppt aftur í ána. Meðallengd sumaralinnna seiða féll saman við lendardreifingu náttúrulegra seiða á öðru sumri (1+) (2. mynd). Árgangar náttúrulegra seiða aðgreindust greinileg í lengdardreifingu.

Alls veiddust 210 laxaseiði á þeim 2273m<sup>2</sup> sem veiddir voru á 7 stöðum í Laxá haustið 2001.

Vorgömul laxaseiði greinast frá eldri seiðum í lengdardreifingu en aldursgreining var staðfest með lestri kvarna (2. mynd). Af laxaseiðum voru 55 seiði vorgömul en 158 árgömul og eldri. Meðalþéttleiki vorgamalla seiða var 2,4 á hverja 100m<sup>2</sup> en 7,0 árgömul og eldri á hverja 100m<sup>2</sup> (tafla 3) en þar eru sleppiseiði talin með.

Alls veiddust 125 urriðaseiði á þeim 2273m<sup>2</sup> sem veitt var á og var meðalþéttleiki 5,5 seiði á hverja 100m<sup>2</sup> (tafla 4). Nokkur breytileiki var í þéttleika urriðaseiða milli veiðisvæða. Flest voru urriðaseiðin vorgömul eða 103 en 22 árgömul eða eldri (tafla 5; 3. mynd).

Þéttleiki laxaseiða árgamalla og eldri var 7,0 seiði á hverja 100m<sup>2</sup> og var þéttleikinn nokkru lægri en hann hefur verið undanfarin ár (tafla 6).

Lengstu samfelldar seiðamælingar hafa verið gerðar á stöðvum 4-7 og þær lagðar til grundvallar við samanburð. Mat á fjölda tilvonandi gönguseiða á rafveiðistöðvum 4 - 7 var 9,3 sem er lægra en 2000 þegar það var 13,2 og einnig lægra en nokkur undanfarin ár (4. mynd). Matið var einnig undir meðaltali 1985-2000 sem er 11,8 seiði 1 árs og eldri á hverja 100m<sup>2</sup>.

### Endurheimtur gönguseiða

Í Laxá endurheimtust 9 örmerktir laxar sumarið 2001, 4 úr sleppingu 2000 og 5 úr sleppingu 1999. Af þeim örmerktu löxum sem endurheimtust í Laxá voru 1 sem sleppt hafði verið í aðra á, Fnjóská. Engin lax úr sleppingu gönguseiða í Laxá kom fram í afla í öðrum ám sumarið 2001.

Af endurheimtum löxum í Laxá úr sleppingu 2000 endurheimtust 4 af 3.007 seiðum sem sleppt var, sem er um 0,13% endurheimta (tafla 7). Fjórir uggaklipptir fiskar til viðbótar endurheimtust en þeir reyndust merkislausir.

Af endurheimtum löxum í Laxá úr sleppingum 1999 endurheimtust 5 eða 0,07% en heildarheimta laxa í veiði úr sleppingum 1999 er því orðin samtals 0,51% (tafla 8).

Á árunum 1990-1998 hefur verið sleppt alls 100.427 merktum gönguseiðum í Laxá í Aðaldal og hefur endurheimtuhlutfall þeirra í veiði verið frá 0,1% - 1% í veiði þar af að meðaltali 0,49% eftir eitt ár í sjó. Endurheimtur eins árs laxa sumarið 2001 var sú næst minnsta frá árinu 1990 og endurheimta tveggja ára laxa hlutfallslega sú lægsta (tafla 9). Endurheimtur gönguseiða í veiði eftir tvö ár í sjó hefur verið frá 0,07% og upp í 0,36% en að meðaltali 0,20%. Samanlögð endurheimta eftir eitt og tvö ár í sjó var að meðaltali 0,73%.

Að meðaltali hefur verið sleppt 28.450 sumaröldum seiðum á ári í Laxá en ekki er vitað um fjölda slepptra seiða árin 1986, 1987, 1990 og 1991 (tafla 10). Engum sumaröldum seiðum var sleppt 2001.

### Veiðin í Laxá 2001

Í Laxá voru skráðir í veiðibækur alls 1042 veiddir laxar (Guðni Guðbergsson 2002) en það er 126 laxi meira á árinu 2000 þegar 916 laxar voru skráðir í veiði en meðalveiði árána 1974-2001 er 1.751 lax. Af þeim 1042 löxum sem veiddust var 321 (30,8%) sleppt aftur en afli var því 721 lax. Af þeim 1042 löxum sem veiddust árið 2001 voru 555 smálaxar og 487 stórlaxar. Alls veiddust 573 hængar og 469 hrygnur. Veiðin skiptist þannig að 370 hængar komu eftir eitt ár í sjó en 185 hrygnur. Eftir tvö ár í sjó veiddust 203 hængar og 284 hrygnur. Meðalþyngd smálaxa var 2,8 kg hjá hængum 2,6 kg hrygnum. Meðalþyngd stórlaxa var um 6,7 kg, fyrir hænga en 6,0 kg fyrir hrygnur (tafla 11). Skipting milli stórlax og smálax er nokkuð greinileg á þyngdardreifingum (5. mynd).

Flestir laxanna sem veiddust í Laxá í Aðaldal 2001 voru skráðir í veiðibækur Laxárfélagsins, 668. Í Árnesveiði voru skráðir 305 laxar en færri á öðrum svæðum. Auk laxveiðinnar voru skráðir 1796 urriðar og 121 bleikja. Laxveiðin var mest á neðstu svæðunum en silungsveiðin á þeim efstu (tafla 12).

Veiðin á veiðisvæði Laxárfélagsins var skráð með númeruðum veiðistöðum og því hægt að sjá hvernig veiðin dreifðist eftir svæðum. Langflestir laxarnir veiddust á veiðisvæði 100, neðan Æðarfossa eða 316 en færri á öðrum svæðum (tafla 13) (sjá skiptingu veiðisvæða í viðauka II). Neðan Æðarfossa veiddust því um 30,3% þeirra laxa sem skráðir voru í veiðibækur í Laxá sumarið 2001 en um 47,3% af veiði á veiðisvæði Laxárfélagsins.

Laxveiðitíminn í Laxá byrjaði 10. júní og lauk 9. september. Veiðinni yfir tímabilið var skipt eftir vikum. Vikuveiðin fór vaxandi þar til hún náði hámarki vikuna 22. júlí til 28. júlí. Nokkuð dró úr veiði vikuna 19-25 ágúst en hún jókst svo aftur vikuna 26. ágúst til 1. september en draga fór úr veiði eftir það (6. mynd). Dreifing veiði í Laxá eftir vikum sumarið 2001 er svipuð meðaltalsdreifingu vikuveiði næstu 12 ár þar á undan en lægð vikuna 1.-7. júlí og toppur vikuna 26. júlí til 1. ágúst skerir sig nokkuð úr (7. mynd). Urriðaveiðin var meiri



fyrrihluta veiðitímans en hélst yfir 100 fiskar á viku fram í byrjun september (8. mynd). Bleikjuveiðin var mun minni.

### **Hlutdeild merktra laxa í veiðinni**

Alls var sleppt 50.000 gönguseiðum 2000. Af þeim voru 3.007 seiði örmerkt en 46.993 ómerkt eins árs seiði. Árið 1999 var sleppt 30.000 gönguseiðum en af þeim voru 6.692 seiði örmerkt.

Sumarið 2001 endurheimtust alls merki af 4 eins árs löxum og 5 tveggja ára. Ef gert er ráð fyrir að endurheimtur merktra og ómerktra gönguseiða hafi verið þær sömu, þá hafa seiðin skilað 67 eins árs löxum uppreiknað í veiði og 22 tveggja ára löxum eða alls 89 löxum sem er 12,7 % af heildarafla. Heildarafla er fjöldi í veiði eða 1042 laxar að frádregnum þeim 321 löxum sem var sleppt eða alls 721 laxar. Alls er afli náttúrulegra laxa í Laxá í Aðaldal sumarið 2001 632 náttúrulegir laxar ef miðað er við endurheimtur merkja.

### **Veiði eftir veiðisvæðum**

Sveiflur í veiði milli veiðisvæða innan Laxár fylgjast nokkuð vel að. Þetta á við um veiði á veiðisvæðum Laxárfélagsins og Árness (9. mynd). Hliðarár Laxár, Reykjadalssá og Mýrarkvísl sýna svipaðan takt í sveiflum milli ára og (10. mynd; tafla 14).

### **Veitt og sleppt**

Á vatnasvæði Laxár í Aðaldal var skráð í veiðibækur að 321 (30,8%) löxum hafi verið sleppt aftur. Afliinn úr Laxá var því alls 721 lax. Hlutfall veitt og sleppt hefur farið vaxandi í Laxá í Aðaldal undanfarin ár en sumarið 2000 var það 22,6% , 19,9%, 1999, 12,3% 1998, 15,8% 1997 og 9,2% 1996.

### **Hitamælingar í Laxá**

Síritandi hitamælir hefur verið í Laxá frá byrjun júní 1996. Samfelldar mælingar eru til síðan og er mælt á 4 klukkustunda fresti (11. mynd).

### **Aldursgreiningar samkvæmt hreistri 2000**

Ekki náðist að aldursgreina hreistur sem safnað var í veiðinni 2000 í tæka tíð fyrir árlega samantekt en það er gert nú. Þá var safnað hreistri af alls 242 löxum sem er 34,1% af afla. Af þeim reyndist mögulegt að aldursgreina 234 en 8 hreistur voru ólesanleg (Tafla 15). Af hreistursýnum voru 155 (66%) greind sem náttúruleg en 81 (34%) af laxi upprunnin úr sleppingum gönguseiða. Einn náttúrulegur tveggja ára lax var að koma til endurtekinnar hrygningar og einn lax úr sleppingum 1998.

Af þeim 155 náttúrulega laxi sem hreistur var aldursgreint af voru 34,4% laxanna sem hafði dvalið tvö ár í fersku vatni áður en þeir gengu til sjávar. Flestir (60,4%) höfðu þriggja

ára ferskvatnsdvöl áður en þeir gengu til sjávar og 5,2% höfðu verið fjögur ár í fersku vatni áður en þeir gengu til sjávar. Alls hafði 65,6% laxanna verið eitt ár í sjó en um 34,4% tvö ár (tafla 15). Ekki fundust merki um lengri samfellda sjávardvöl.

Af þeim 80 löxum sem voru úr sleppingum gönguseiða voru 59 úr sleppingum 1999 og 21 úr sleppingum 1998. Samkvæmt hreisturlestri voru því um 34% veiðinnar úr gönguseiðasleppingum, sem gerir um 241 lax alls yfirfært á allan aflann. Þessi tala er mun hærri en mat sleppinga út frá örmerkjum sem gaf 155 laxa í veiðina (Guðni Guðbergsson 2001).

### **Aldursgreiningar samkvæmt hreistri 2001**

Safnað hreistri af alls 203 löxum sem er 28,2% af afla. Af þeim reyndist mögulegt að aldursgreina 200 en 3 hreistur voru ólesanleg (tafla 15). Af hreistursýnum voru 108 (54%) greind sem náttúruleg en 92 (46%) af laxi upprunnin úr sleppingum gönguseiða. Einn náttúrulegur tveggja ára lax var að koma til endurtekinnar hrygningar og einn lax úr sleppingum 2000.

Af þeim 108 náttúrulega laxi sem hreistur var aldursgreint af voru 6,5% laxanna sem hafði dvalið tvö ár í fersku vatni áður en þeir gengu til sjávar. Flestir (83,2%) höfðu þriggja ára ferskvatnsdvöl áður en þeir gengu til sjávar og 10,3% höfðu verið fjögur ár í fersku vatni áður en þeir gengu til sjávar. Alls hafði 43% laxanna verið eitt ár í sjó en um 57% tvö ár (tafla 16). Ekki fundust merki um lengri samfellda sjávardvöl.

Af þeim 92 löxum sem voru úr sleppingum gönguseiða voru 70 úr sleppingum 2000 og 22 úr sleppingum 1999. Samkvæmt hreisturlestri voru því um 46% veiðinnar úr gönguseiðasleppingum, sem gerir um 331 lax alls yfirfært á allan aflann. Þessi tala er mun hærri en mat sleppinga út frá örmerkjum sem gaf 89 laxa í veiðina.

### **Skipting veiðinnar eftir klakárgöngum samkvæmt hreistri.**

Skipting afla í klakárganga, uppreiknað hlutfallslega út frá hreistursýnum, sýnir að flestir laxar eru af klakárgangi 1995 eða 322 (47,5%), 228 (33,7%) af árgangi 1994 en færri úr árgöngum 1992, 1993 og 1996. Í veiðinni í Laxá eru að jafnaði fjórir til fimm klakárgangar á hverjum tíma (tafla 17). Þegar fram í sækir og fleiri ár bætast við með sambærilegum upplýsingum verður hægt að bera saman þann fjölda sem hver klakárgangur gefur í veiði við þéttleika seiða í rafveiði.

### **Skipting veiðinnar eftir sleppiárum samkvæmt örmerkjum**

Á sama hátt og árgöngum hefur verið skipt upp eftir hreistri hefur uppreiknaður fjöldi í afla út frá örmerkjum verið reiknaður og sýnir að gönguseiðaárgangar hafa verið að skila frá 80 og upp í 386 löxum í veiði (tafla 18).

## **Samanburður á endurheimtum gönguseiða með mati út frá örmerkjum og lestri hreisturs**

Eins og fram hefur komið fæst mál á endurheimtum og hlutdeild gönguseiði í veiði bæði út frá lestri örmerkja (tafla 9) og lestri hreisturs (tafla 19). Þar er lagt til grundvallar fjöldi hreistra sem metin eru úr sleppingum samkvæmt hreistri og fjöldi ómerktra seiða. Hlutfall merktra gönguseiða hefur verið nokkuð hátt, frá því að vera yfir þriðjungur og upp í að vera yfir helmingur af þeim fjölda sem sleppt hefur verið. Þetta hlutfall hefur farið lækandi undanfarið ár og fór niður í um 6% á árinu 2001. Af endurheimtum eins árs laxa gefur hreistur ætíð hærri heimtu en örmerkin en marktæk fylgni er þar á milli (12. mynd, A) en engin tengsl eru á mati tveggja ára laxa milli hreisturs og örmerkja (12 mynd, B).

## **Breytingar á hlutföllum smálaxa og stórlaxa í Laxá í Aðaldal**

Fjöldi stórlaxa í Laxá í Aðaldal hefur lækkað meira en smálaxa og varð breyting þar á um 1983-1984 (13. mynd). Uppistaðan í veiði smálaxa eru hængar (um 80%) en uppistaðan í afla stórlaxa eru hrygnur (um 65%). Þrátt fyrir breytingar á fjölda smálaxa og stórlax haldast kynjahlutföll smálaxa og stórlaxa í veiðinni í Laxá í Aðaldal stöðugt yfir tímabilið frá 1970 (Guðni Guðbergsson 2001).

Að meðaltali hafa smálaxahrygnur 6142 hrogn og tveggja ára hrygnur 12955 hrogn. Ef gert er ráð fyrir að veiðiálag á eins árs laxi sé um 50% og 60% á stórlaxi er heildarfjöldi hrogn eins árs lax um 1,14 milljón hrogn en um 6,41 milljón hrogn hjá stórlaxi í hrygningu. Það munar því mikið um hlutdeild þeirra í hrygningunni þegar stórlaxi fækkar (14. mynd). Ef þessi fækkun í fjölda stórlaxa heldur áfram nálgast mörk þess að hrygning getur orðið minni en svo að dugi til að nýta þau svæði sem til staðar eru fyrir uppeldi seiða. Þessi mörk eru ekki þekkt fyrir Laxá en frá árinu 1993 hefur hrognafjöldinn verið undir meðaltali. Seiðafjöldinn í Laxá hefur dalað sem getur stafað af því að ekki var sleppt neinum smáseiðum og matið gefur því ástand náttúrulega stofnsins. Seiðamatið var yfir því sem var á árunum milli 1985 - 1991 en á þeim tíma var hrygning mun meiri.

## **UMRÆÐUR**

Á undanförunum árum hefur verið rafveitt á tveimur stöðum í Laxá um mitt sumar til að fá mat á seiðapöttleika. Þetta var gert með það í huga að reyna að fá mat á áhrif af sleppingum sumarialinna seiða. Síðustu tvö árin hefur seiðapöttleiki verið lægri að sumri en hausti á þessum stöðum jafnvel þótt fjöldi slepptra seiða hafi verið dregin frá en slíkt hefur verið hægt vegna merkinga seiðanna. Í lok júlí 2001 var pöttleiki seiða á Hólmaðaði lægri en kom fram í veiðum í ágústlok en aftur á móti svipaður á í báðum mælingum á Núpum. Á

árunum 1999 og 2000 var 8000 örmerktum sumaröldum seiðum sleppt í Laxá. Fyrstu endurheimta úr þessum sleppingum var að vænta í veiði á smálaxi sumarið 2001 en enginn fiskur endurheimtist úr þessum sleppingum. Upphaflega stóð til að halda þessum tilraunasleppingum áfram í 3 ár en ekki voru til seiði til að sleppa síðasta ár. Með þessum merkingum var þess vænst að fengjust forsendur fyrir mati á arðsemi þessara sleppinga. Einnig, og ekki síður að með því að draga úr sleppingum fengist mat á ástandi og seiðabúskap náttúrulegra laxa í Laxá en sleppingar smáseiða höfðu gert þar erfitt um vik. Undanfarin ár hafa sleppiseiði komið fram í talsverðum mæli en sumarið 2001 var eingöngu um náttúruleg seiði að ræða ef frá eru talin 3 örmerkt seiði.

Þéttleiki tilvonandi gönguseiða að vori var nokkru lægri en verið hefur undanfarin ár en þar getur munað um sleppiseiðin sem verið hafa með í matinu. Skipting árganga laxaseiða var greinilegri í lengdardreifingu en oft áður. Vegna þess að veiðanleiki vörgamalla seiða er lægri en eldri seiða og útbreiðsla þeirra oft blettótt er hæpið að bera saman fjölda þeirra milli ára. Út frá þessum niðurstöðum er ekki hægt að sjá að þörf sé á sleppingum seiða á laxgeng svæði Laxár eins og sakir standa. Hugsanlega gegnir öðru máli um tímabil þegar seiðavísitala var lág eins og gerðist á árunum 1984 og 1985.

Endurheimtur gönguseiða í afla eins árs laxa sumarið 2001 voru þær næst lægstu sem verið hafa frá árinu 1990. Endurheimtur tveggja ára laxa úr gönguseiðasleppingum eru jafnan mun lægri en eins árs laxa og einnig þær næst lægstu sumarið 2001. Umtalsverður munur kom fram í mati á hlutdeild laxa úr gönguseiðasleppingum í Laxá eftir mati út frá örmerkjum og hreistri. Heildarfjöldi laxa úr sleppingum samkvæmt örmerkjum var 89 laxar (8,5%) en í eftir hreisturlestri var fjöldinn í afla 331 eða 46%. Mat á endurheimtum er hærra þegar litið er til hlutdeildar í hreistri en örmerkjum en þó er marktæk fylgni milli mats úr frá örmerkjum og hreisturs fyrri eins árs lax. Engin tengsl eru milli mats á endurheimtum tveggja ára laxa úr frá örmerkjum og hreistri. Þar getur haft áhrif að endurheimta er almennt lág og því vegur hver einn fiskur þungt og einnig ef laxi er sleppt er líklegt að frekar eigi það við stórlaxa og ekki alltaf víst að litið sé eftir merkjum. Þegar fjöldi merktra seiða er lítill vegur hver fiskur einnig þungt einkum þegar endurheimtur eru lágur. Þetta sást vel nú en ekki var nema 3007 (6,2%) af þeim 50.000 gönguseiðum sem sleppt var vorið 2000 örmerkt. Af þessu sést að til að fá gott mat á fjölda seiða verða merkíhópar að vera nokkuð stórir og helst ekki minni en 6000.

Vorið 2000 var sleppt 50.000 gönguseiðum í Laxá og einnig vorið 2001. Þetta er aukning frá fyrri árum og kemur m.a. til af því að dregið var úr sleppingu sumaralinnna seiða og vegna minnkandi laxgengdar. Þessi fjöldi er farinn að vera nokkuð hár og tel ég að fara þurfi varlega í aukningu þess. Mætti sem dæmi nefna að sleppingar gönguseiða fari ekki yfir helming af fjölda náttúrulegra seiða sem gengur árlega úr vatnakerfinu. Í Laxá er sá fjöldi

reyndar ekki þekktur. Þá þarf að horfa til tilkostnaðar og ávinnings af þeim aðgerðum en slíkt er mikilvægt að veiðiréttarhafar meti.

Mælingar á umhverfisþáttum eins og hitastigi geta gefið mikilverðar upplýsingar um áhrif umhverfis á fiskstofna og verður forvitnilegt að bera saman hitastig og líffræðilega þætti. Mæla verður um nokkurra ára skeið áður en hægt verður að gera slíkan samanburð en slíkar mælingar geta verið mjög mikilvægar. Innan tíðar verður hægt að fara að bera saman hitastig mælt með siritandi hitamæli í Laxá við líffræðilega þætti eins og þéttleika seiða, vöxt og endurheimtur.

Veiðin í Laxá sumarið 2001 var nokkru hærri en hún var árið 2000 og á það einnig við um veiði í Reykjadalssá-Eyvindarlæk og í Mýrarkvísl. Hlutfall þess sem er veitt og sleppt hefur farið jafnt og þétt vaxandi í Laxá og var kominn í rúm 30% sumarið 2001. Þetta hlutfall var lágt í Mýrarkvísl en þar var 2 af 87 löxum sleppt en í Reykjadalssá var öllum laxi nema einum af þeim 83 löxum sem veiddust sleppt aftur. Í Laxá veiðist eitthvað af laxi ættuðum úr hliðaránum, Mýrarkvísl og Reykjadalssá og verður því að líta til alls vatnasvæðisins við mat á seiðabúskap og almennt á stöðu stofna. Ekki voru gerðar mælingar á seiðabúskap Reykjadalssár og Mýrarkvíslar sumarið 2001. Slíkar mælingar vantar tilfinnanlega til að fá yfirsýn yfir ástand fiskstofna á vatnakerfinu.

Í umræðu undanfarið hefur verið minnst á veiði neðan Æðarfossa og að sú veiði geti annarri fremur verið skaðleg laxastofnum Laxár. Þegar litið er til þess hlutfalls sem veiðist þar af heildarveiði helst það nokkuð stöðugt og sterk fylgi er milli veiðisvæða t.d. veiðisvæða Laxárfélagsins og í Árnesi. Það er því vandséð að sú veiði sérstaklega hafi áhrif á stofninn annarri fremur.

Af samsetningu veiðinnar í Laxá er greinilegt að það er fjöldi tveggja ára laxa sem mest hefur lækkað á undanförunum árum en sú þróun byrjaði í kjölfar kalds árferðis 1979 og nokkurra ára þar á eftir. Hrygnur eru í meirihluta tveggja ára laxa og hefur hlutfall hrygna af veiði bæði eins og tveggja ára laxa haldist nokkuð stöðug þrátt fyrir fækkun. Líklegt er að fækkun tveggja ára laxa stafði af breytingum á dánartölu laxa á öðru ári í sjó þótt ekki sé vitað af hverju slíkt stafar. Þótt veiðiálag í Laxá sé ekki þekkt er líklegt að það geti verið svipað því sem fundist hefur í öðrum ám og var áætlað um 50% á smálax og 60% á stórlax.

Í Laxá hefur hver stórlaxahrygna um tvöfalt fleiri hrogn en smálaxahrygna að meðaltali. Fækkun stórra hrygna hefur mikil áhrif á fjölda þeirra hrogn sem hrygnt. Hrognafjöldinn hefur verið undir meðaltali undanförunum árum og kemur að því að hrygning verður ekki nægjanleg ef þannig heldur áfram. Engin áberandi fækkun hefur komið fram í seiðamati og er nú mun hærri en var á níunda áratugnum þrátt fyrir að hrygning hafi verið meiri á þeim árum. Það bendir til að fækkun laxa gerist fremur utan ár en innan. Engu að síður er útkoman sú sama og að því getur komið að ekki sé eftir neitt til veiða umfram það sem þarf til að búsvæði árinna séu setin af seiðum. Í ljósi þessa er einkar mikilvægt að meta flatamál Laxár

og stærð og gæði þeirra búsvæða sem þar eru fyrir uppeldi seiða til að fá mat á þann fjölda sem seiða áin getur fósrað. Það á einnig við um hliðarárnar.

Ef lækkandi hlutfall stórlaxa væri vegna stofnbreytinga tengdum veiðialagi hefði mátt búast við að hlutfall hrygna hefði átt að hækka í smálaxi en lækka í stórlaxi. Það hlutfall helst hins vegar nokkuð stöðugt um 20% hjá smálaxi og 65% hjá stórlaxi (Guðni Guðbergsson 2001). Sambærilegar niðurstöður koma fram í Viðidalsá í Húnavatnssýslu (óbirt gögn). Hafa má í huga að fækkun í stórlaxi hefur komið fram við allt Norður-Atlantshaf og er því ekki einangrað við Ísland. En nýting laxastofna er með mismunandi hætti í hinum ýmsu löndum. Brýnt er auka rannsóknir á því sviði er snýr að skilyrðum laxins í sjónum.

Af reynslu fyrri ára sést að mikil hrygning er ekki endilega trygging fyrir góðri veiði síðar og hafa umhverfisskilyrði þar afgerandi áhrif á. Jafnframt er ljóst að ef hrygning er að meðaltali undir þeim mörkum sem til þarf til að nýta búsvæði árinna hefur það áhrif til minnkunar stofna. Í kjölfar fækkunar stórlaxa, einkum hrygna, á undanförunum árum hefur fjöldi þeirra hrognna sem hrygnt er lækkað. Það er því tímabært að fara að huga að verndun hrygningarstofnsins. Þar myndi mest muna um að draga úr sókn í stórlaxa hrygnur. Til þess má beita ýmsum aðgerðum en sú sem helst má benda á er að sleppa þeim aftur (veitt og sleppt) en það hefur væntanlega einnig minnst áhrif á verðgildi veiðinýtingar.

Í skýrslu til veiðieigenda Laxár í Aðaldal (Guðni Guðbergsson 2000, í viðauka) lagði ég til í nokkrum liðum rannsóknir sem æskilegar væru í Laxá til að fá mat á ástandi laxastofna sem byggja mætti nýtingu á. Í þeirri skýrslu fylgdi greinargerð með hverjum þætti og vísast til þeirra.

Í því ljósi og þeirri reynslu sem fengist hefur síðan eru eftirfarandi áhersluþættir settir fram:

- Fylgjast með seiðastofnum árinna með svipuðu sniði og gert er nú. En að auki að fylgjast á sambærilegan hátt með hliðaránum.
- Fylgjast með veiðinni og samsetningu hennar með svipuðu sniði og gert er.
- Fylgjast með endurheimtum á merkjum bæði af gönguseiðum og af merktum smáseiðum.
- Söfnun og úrvinnsla hreisturs til að fá mat á hlutföll klakárganga í veiðinni.
- Hlutdeild framleiðslu hliðarána í veiði Laxár.
- Meta þarf stærð botnflatar í Laxá og gæði þeirra uppeldissvæða sem fósra laxaseiði.
- Fá mat á veiðialag, með merkingum laxa sem er sleppt er aftur og eða með beinum talningum t.d. með teljara í Kistukvísl.
- Sleppt verði nokkrum fjölda gönguseiða en hann verði ekki aukin frá því sem nú er.
- Auka þann fjölda tveggja ára hrygna sem hrygnir t.d. með að sleppa þeim úr veiði (veitt og sleppt).

Af þeim liðum sem hér eru upp taldir má undirstrika nauðsyn þess að fá mat á stærð og búsvæði Laxár. Þeirri vinnu og kostnaði sem af hlýst má dreifa yfir nokkurra ára tímabil.

Kostnaður af merkingum gönguseiða hefur hækkað verulega. Nokkur reynsla hefur fengist á endurheimtur gönguseiða í Laxá á undanförunum árum. Endurheimtur gefa ákveðnar vísbendingar um ástand umhverfis og hvernig laxinum reiðir af. Það væri því bagalegt ef sú sería endurheimtutalan sem nær aftur til 1990 myndi rofna ef dregið verður úr merkingum vegna kostnaðar. Til að mat fáiast þarf fjöldi að vera sem mestur og að lágmarki um 6000 seiði. Benda má á þann möguleika að sækja um styrk til fiskræktarsjóðs til að þessi sería endurheimta rofni ekki en hún er með því lengsta sem finnst í ám á Íslandi. Staðið hefur verið vel að sleppingum og merkjaleit sem enn frekar undirstrikar mikilvægi þessara merkinga.

#### **ÞAKKARORÐ**

Jón Helgi Vigfússon hafði eftirlit með veiðinni, leitaði eftir örmerktum fiskum og safnaði hreistursýnum á veiðisvæði Laxárfélagsins. Sigurður Bjarnason og Þórarinn Sveinsson færðu inn númer veiðistaða í veiðibækur. Eydís Njarðardóttir hafði umsjón með örmerkjum og lestri þeirra. Jón Helgi Vigfússon og Jón Helgi Björnsson voru innan handar varðandi útskýringar á skipulagi veiði í Laxá, sleppistöðum og fjölda slepptra seiða. Ragnhildur Magnúsdóttir aðstoðaði við úrvinnslu gagna og lestri hreisturs ásamt Birni Theódórssyni. Ingi Rúnar Jónsson og vann úr niðurstöðum hitamælinga. Jorge Fernandez og Ragnhildur Magnúsdóttir aðstoðuðu við útvinnu og seiðamælingar í Laxá. Ofantöldum aðilum eru færðar bestu þakkir.

#### **HEIMILDIR**

Guðni Guðbergsson 1993. Laxá í Aðaldal 1992. Seiðabúskapur, endurheimtur gönguseiða og veiði 1992. Skýrsla Veiðimálastofnunar, VMST-R/93011, 35bls.

Guðni Guðbergsson 1994. Laxá í Aðaldal 1993. Seiðabúskapur, endurheimtur gönguseiða og veiði 1993. Skýrsla Veiðimálastofnunar, VMST-R/94017, 26 bls.

Guðni Guðbergsson 1995. Laxá í Aðaldal 1994. Seiðabúskapur, endurheimtur gönguseiða og veiði 1994. Skýrsla Veiðimálastofnunar, VMST-R/95003, 30 bls.

Guðni Guðbergsson 1996. Laxá í Aðaldal 1995. Seiðabúskapur, endurheimtur gönguseiða og veiði 1994. Skýrsla Veiðimálastofnunar, VMST-R/96003, 31 bls.

Guðni Guðbergsson 1998. Laxá í Aðaldal 1997. Seiðabúskapur, endurheimtur gönguseiða og veiði 1997. Skýrsla Veiðimálastofnunar, VMST-R/98002, 31 bls.

Guðni Guðbergsson 1999. Laxá í Aðaldal. Seiðabúskapur, endurheimtur gönguseiða og veiði 1998. Veiðimálastofnun, fjölrít VMST-R/99001, 29 bls.

Guðni Guðbergsson 2000. Laxá í Aðaldal. Seiðabúskapur, endurheimtur gönguseiða og veiði 1999. Veiðimálastofnun, fjölrít VMST-R/0012, 46 bls.

Guðni Guðbergsson 2001. Laxá í Aðaldal. Seiðabúskapur, endurheimtur gönguseiða og veiði 1998. Veiðimálastofnun, fjölrít VMST-R/0108, 30 bls.

Guðni Guðbergsson, Þórólfur Antonsson og Sigurður Guðjónsson 2002. National report for Iceland. The 2001 salmon season. International Council for the Exploration of the Sea. North Atlantic Salmon Working Group. Working paper no 9, 13 bls.

Guðni Guðbergsson og Tumi Tómasson 1997. Laxá í Aðaldal 1996. Seiðabúskapur, endurheimtur gönguseiða og veiði 1996. Skýrsla Veiðimálastofnunar, VMST-R/9700, 34 bls.

Karlstrøm, Ø. 1972. Redgørelse for lax- och öringsproduktionsundersökningar i Laxá i Aðaldal. Skýrsla til Iðnaðarráðuneytis, 18 bls.

Tumi Tómasson 1985. Athuganir á Laxá í Aðaldal 1984. Skýrsla Veiðimálastofnunar, Norðurlandsdeild, 10 bls.

Tumi Tómasson 1987. Laxá í Aðaldal 1985 - 1986. Skýrsla Veiðimálastofnunar, Norðurlandsdeild, VMST-N/87008, 17 bls.

Tumi Tómasson 1988. Laxá í Aðaldal 1987. Skýrsla Veiðimálastofnunar, Norðurlandsdeild, VMST-N/88011X, 14 bls.

Tumi Tómasson 1989. Laxá í Aðaldal 1988. Skýrsla Veiðimálastofnunar, Norðurlandsdeild, VMST-N/89011, 17 bls.

Tumi Tómasson 1991. Laxá í Aðaldal 1989-1991. Skýrsla Veiðimálastofnunar Norðurlandsdeild VMST-N/91016X, 22 bls.

Þórólfur Antonsson, Sigurður Már Einarsson og Guðni Guðbergsson 2002. Veiðiálag, stærð hrygningarstofns og nýliðun í litlum ám. VMST-R/0204. 31 bls.



Tafla 1. Fjöldi og þéttleiki laxaseiða í rafveiðum á tveimur stöðum í Laxá í Aðaldal í ágúst 2001.

| Stöð     | stærð fjöldi              | fjöldi       |                              | fjöldi          |                              |
|----------|---------------------------|--------------|------------------------------|-----------------|------------------------------|
|          | Veiðis.<br>m <sup>2</sup> | seiða<br>lax | fjöldi/<br>100m <sup>2</sup> | seiða<br>urriði | fjöldi/<br>100m <sup>2</sup> |
| Hólmavað | 658                       | 11           | 1,7                          | 9               | 1,4                          |
| Núpar    | 540                       | 57           | 10,6                         | 21              | 3,9                          |

Tafla 2. Fjöldi og þéttleiki laxaseiða í rafveiðum í Laxá í Aðaldal haustið 2001. Síðsumars 1999 og 2000 var 8.000 smáseiðum sleppt hvort ár og voru þau öll örmerkt og veiðiuggaklippt. Engum smáseiðum var sleppt sumarið 2001.

| stöð         | stærð                      | fjöldi |          | fjöldi       |                    |
|--------------|----------------------------|--------|----------|--------------|--------------------|
|              | veiðisv.<br>m <sup>2</sup> | seiða  | náttúrl. | veiðiuggakl. | /100m <sup>2</sup> |
| Laxárvirkjun | 225                        | 36     | 36       | 0            | 16,0               |
| Hraun        | 332                        | 6      | 6        | 0            | 1,8                |
| Hólmavað     | 420                        | 26     | 26       | 0            | 6,1                |
| Jarlsstaðir  | 365                        | 33     | 33       | 0            | 9,0                |
| Árnes        | 130                        | 11     | 11       | 0            | 8,4                |
| Núpar        | 471                        | 49     | 48       | 1            | 10,4               |
| Eskey        | 330                        | 52     | 50       | 2            | 15,8               |
| alls         | 2273                       | 213    | 210      | 3            | 9,4                |

Tafla 3. Fjöldi og þéttleiki laxaseiða í rafveiðum í Laxá í Aðaldal haustið 2001 skipt í vorgömul seiði og eldri bæði náttúruleg og sleppiseiði.

| stöð         | stærð<br>veiðisvæðis<br>m <sup>2</sup> | vorgömul 0 <sup>+</sup> |                              | ársgömul (1 <sup>+</sup> ) og eldri |                              |
|--------------|--|-------------------------|------------------------------|-------------------------------------|------------------------------|
|              |  | fjöldi<br>seiða         | fjöldi<br>/100m <sup>2</sup> | fjöldi<br>seiða                     | fjöldi<br>/100m <sup>2</sup> |
| Laxárvirkjun | 225                                    | 36                      | 16,0                         | 0                                   | 0,0                          |
| Hraun        | 332                                    | 4                       | 1,2                          | 2                                   | 0,6                          |
| Hólmavað     | 420                                    | 0                       | 0,0                          | 26                                  | 6,1                          |
| Jarlsstaðir  | 365                                    | 12                      | 3,3                          | 21                                  | 5,8                          |
| Árnes        | 130                                    | 3                       | 2,3                          | 8                                   | 6,1                          |
| Núpar        | 471                                    | 0                       | 0,0                          | 49                                  | 10,4                         |
| Eskey        | 330                                    | 0                       | 0,0                          | 52                                  | 15,8                         |
| alls         | 2273                                   | 55                      | 2,4                          | 158                                 | 7,0                          |

Tafla 4. Fjöldi og þéttleiki urriðaseiða í rafveiðum í Laxá í Aðaldal haustið 2001.

| stöð         | stærð<br>veiðisvæðis<br>m <sup>2</sup> | fjöldi<br>seiða | fjöldi<br>/100m <sup>2</sup> |
|--------------|--|-----------------|------------------------------|
| Laxárvirkjun | 225                                    | 24              | 10,7                         |
| Hraun        | 332                                    | 46              | 13,9                         |
| Hólmavað     | 520                                    | 15              | 2,9                          |
| Jarlsstaðir  | 365                                    | 18              | 4,9                          |
| Árnes        | 130                                    | 6               | 4,6                          |
| Núpar        | 471                                    | 9               | 1,9                          |
| Eskey        | 330                                    | 7               | 2,1                          |
| alls         | 2273                                   | 125             | 5,5                          |

Tafla 5. Fjöldi og þéttleiki urriðaseiða í rafveiðum í Laxá í Aðaldal haustið 2001 skipt í vorgömul og seiði og eldri.

| stöð         | stærð<br>veiðisvæðis<br>m <sup>2</sup> | vorgömul 0 <sup>+</sup> |                              | ársgömul (1 <sup>+</sup> ) og eldri |                              |
|--------------|--|-------------------------|------------------------------|-------------------------------------|------------------------------|
|              |  | fjöldi<br>seiða         | fjöldi<br>/100m <sup>2</sup> | fjöldi<br>seiða                     | fjöldi<br>/100m <sup>2</sup> |
| Laxárvirkjun | 225                                    | 23                      | 10,2                         | 1                                   | 0,4                          |
| Hraun        | 332                                    | 39                      | 11,7                         | 7                                   | 2,1                          |
| Hólmavað     | 520                                    | 12                      | 2,3                          | 3                                   | 0,5                          |
| Jarlsstaðir  | 365                                    | 17                      | 4,7                          | 1                                   | 0,2                          |
| Árnes        | 130                                    | 6                       | 4,6                          | 0                                   | 0,0                          |
| Núpar        | 471                                    | 3                       | 0,6                          | 6                                   | 1,2                          |
| Eskey        | 330                                    | 3                       | 0,9                          | 4                                   | 1,2                          |
| alls         | 2273                                   | 103                     | 4,5                          | 22                                  | 1,0                          |

Tafla 6. Þéttleiki laxaseiða ársгамalla (1<sup>+</sup>) og eldri í rafveiðum í Laxá í Aðaldal á árunum 1985 - 2001.

| Ár   | Þéttleiki/100m <sup>2</sup> |
|------|-----------------------------|
| 1985 | 1,2                         |
| 1986 | 15,7                        |
| 1987 | 6,3                         |
| 1988 | 12,2                        |
| 1989 | 5,5                         |
| 1990 | 9,4                         |
| 1991 | 7,3                         |
| 1992 | 14,6                        |
| 1993 | 12,3                        |
| 1994 | 14,6                        |
| 1995 | 17,5                        |
| 1996 | 13,4                        |
| 1997 | 9,9                         |
| 1998 | 10,7                        |
| 1999 | 9,8                         |
| 2000 | 9,5                         |
| 2001 | 7,0                         |

Tafla 7. Endurheimtur laxa úr sleppingum gönguseiða í Laxá vorið 1999 í veiði 2000. Alls var sleppt 50.000 gönguseiðum þar af 3.007 örmerktum.

| Sleppistaður   | hópur # | fjöldi<br>sleppt<br>2000 | endurheimt<br>2001 |      | endurheimt<br>aðrar ár |        |
|----------------|---------|--------------------------|--------------------|------|------------------------|--------|
|                |         |                          | fjöldi             | %    | fjöldi                 | fjöldi |
| Laxá í Aðaldal | 00-020  | 3007                     | 4                  | 0,13 |                        | 0      |

\*Fjórir laxar voru merkislausir og einn merktur lax úr Fnjóská veiddist í Laxá í Aðaldal.

Tafla 8. Endurheimtur laxa úr sleppingum gönguseiða í Laxá vorið 1999 í veiði 2000 og 2001. Alls var sleppt 30.000 gönguseiðum þar af 6.692 örmerktum.

| Sleppistaður   | hópur # | fjöldi endurheimt<br>sleppt 1999 |    | endurheimt<br>2001 |   | endurheimt<br>1999 og 2000 |    | endurh.<br>aðrar ár |      |   |
|----------------|---------|----------------------------------|----|--------------------|---|----------------------------|----|---------------------|------|---|
|                |         | fjöldi                           | %  | fjöldi             | % | fjöldi                     | %  | 2000                | 2001 |   |
| Laxá í Aðaldal | 99-019  | 5868                             | 26 | 0,44               | 5 | 0,08                       | 31 | 0,52                | 2    | 0 |
| Laxá í Aðaldal | 99-063  | 824                              | 3  | 0,36               | 0 | 0,00                       | 3  | 0,36                | 0    | 0 |
| Samtals:       |         | 6692                             | 29 | 0,43               | 5 | 0,07                       | 34 | 0,51                | 2    | 0 |

Tafla 9. Fjöldi merktra eins árs gönguseiða sem sleppt hefur verið í Laxá í Aðaldal ásamt fjölda endurheimtra smálaxa í veiði (r1), fjölda endurheimtra stórlaxa í veiði (r2). Heildarfjöldi laxa sem endurheimtist úr gönguseiðasleppingum (r1+r2). Hlutfall (%) endurheimtra smálaxa sem veiðist (e1) og stórlaxa (e2) í veiði auk heildar hlutfalli endurheimta úr sleppingu (e1+e2).

| Ár       | Fjöldi | r1  | r2  | r1+r2 | e1   | e2   | e1+e2 |
|----------|--------|-----|-----|-------|------|------|-------|
| Sleppt   | merkt  |     |     |       |      |      |       |
| 1990     | 9682   | 60  | 18  | 78    | 0,62 | 0,19 | 0,81  |
| 1991     | 13003  | 128 | 27  | 155   | 0,98 | 0,21 | 1,19  |
| 1992     | 13435  | 68  | 30  | 98    | 0,51 | 0,22 | 0,73  |
| 1993     | 13533  | 13  | 43  | 56    | 0,10 | 0,32 | 0,41  |
| 1994     | 10071  | 38  | 32  | 70    | 0,38 | 0,32 | 0,70  |
| 1995     | 7697   | 38  | 5   | 43    | 0,49 | 0,06 | 0,56  |
| 1996     | 7731   | 77  | 28  | 105   | 1,00 | 0,36 | 1,36  |
| 1997     | 9537   | 52  | 12  | 64    | 0,55 | 0,13 | 0,67  |
| 1998     | 6039   | 14  | 6   | 20    | 0,23 | 0,10 | 0,33  |
| 1999     | 6692   | 29  | 5   | 34    | 0,43 | 0,07 | 0,51  |
| 2000     | 3007   | 4   |     |       | 0,13 |      |       |
| Meðaltal |        | 59  | 24  | 84    | 0,49 | 0,20 | 0,73  |
| Samtals  | 100427 | 521 | 206 | 723   |      |      |       |

Tafla 10. Fjöldi slepptra smáseiða í Laxá í Aðaldal.

| Ár       | Smáseiði |
|----------|----------|
|          | Fjöldi   |
| 1984     | 71500    |
| 1985     | 15800    |
| 1986     | óvíst    |
| 1987     | óvíst    |
| 1988     | 22000    |
| 1989     | 12000    |
| 1990     | 12000    |
| 1991     | óvíst    |
| 1992     | óvíst    |
| 1993     | 70000    |
| 1994     | 26000    |
| 1995     | 56000    |
| 1996     | 27000    |
| 1997     | 30000    |
| 1998     | 40000    |
| 1999     | 8000     |
| 2000     | 8000     |
| 2001     | 0        |
| Samtals  | 398300   |
| Meðaltal | 28450    |

Tafla 11. Veiðin í Laxá í Aðaldal 2001. Skipt eftir aldri í sjó og kyni. Skipting milli smálax og stórlax er gerð við 3,5 kg hjá hrygnum en 4 kg hjá hængum (mþ = meðalþyngd).

| ár í sjó | hængar |     |      | hrygnur |     |      | alls |     |      |
|----------|--------|-----|------|---------|-----|------|------|-----|------|
|          | fj     | mþ  | %    | fj      | mþ  | %    | fj   | mþ  | %    |
| 1        | 370    | 2,8 | 66,7 | 185     | 2,6 | 33,3 | 555  | 2,7 | 53,3 |
| 2        | 203    | 6,7 | 41,4 | 284     | 6,0 | 58,3 | 487  | 6,3 | 46,7 |
| Alls     | 573    | 4,2 | 55,0 | 469     | 4,6 | 45,0 | 1042 | 4,3 |      |

Tafla 12. Skipting veiði í Laxá í Aðaldal sumarið 2000 eftir tegundum og veiðisvæðum.

| Veiðisvæði   | fjöldi laxa | fjöldi urriða | fjöldi bleikja |
|--------------|-------------|---------------|----------------|
| Laxárfélagið | 668         | 108           | 9              |
| Árnes        | 305         | 4             | 1              |
| Árbót        | 23          | 139           | 4              |
| Syðra-Fjall  | 1           | 109           | 4              |
| Staðartorfa  | 15          | 484           | 52             |
| Múlatorfa    | 2           | 315           | 6              |
| Presthvammur | 3           | 336           | 38             |
| Hraun        | 4           | 294           | 7              |
| Samtals      | 1042        | 1796          | 121            |

Tafla 13. Laxveiði á veiðisvæði Laxárfélagsins eftir svæðum 2001 (sjá skiptingu veiðistaða innan veiðisvæða í viðauka II).

| Veiðisvæði | fjöldi veiddra laxa |
|------------|---------------------|
| Óvíst      | 4                   |
| 100        | 316                 |
| 200        | 83                  |
| 300        | 124                 |
| 400        | 26                  |
| 500        | 80                  |
| 600        | 54                  |
| 700        | 1                   |

Tafla 14. veiði í Laxá í Aðaldal 1972 - 2001. Fjöldi smálaxa og stórlaxa í Laxá eru færðir á gönguseiðaárgang. Að auki er heildarveiði í Reykjadalssá og Mýrarkvísl 1974 - 2001.

| Ár   | Fjöldi veiddra | Fjöldi sleppt | Afli laxa | Fjöldi smálaxa fært á gönguseiðaár | Fjöldi stórlaxa fært á gönguseiðaár | Fjöldi laxa Reykjadalssá | Fjöldi laxa Mýrarkvísl |
|------|----------------|---------------|-----------|------------------------------------|-------------------------------------|--------------------------|------------------------|
| 1972 | 1784           |               | 1784      | 449                                | 1237                                |                          |                        |
| 1973 | 1701           |               | 1701      | 517                                | 1274                                |                          |                        |
| 1974 | 1817           |               | 1817      | 1043                               | 1268                                | 337                      | 210                    |
| 1975 | 2326           |               | 2326      | 667                                | 1406                                | 264                      | 201                    |
| 1976 | 1777           |               | 1777      | 1519                               | 1432                                | 133                      | 121                    |
| 1977 | 2699           |               | 2699      | 1666                               | 1344                                | 593                      | 181                    |
| 1978 | 3063           |               | 3063      | 1080                               | 2192                                | 657                      | 221                    |
| 1979 | 2372           |               | 2372      | 218                                | 505                                 | 492                      | 197                    |
| 1980 | 2324           |               | 2324      | 941                                |                                     | 862                      | 321                    |
| 1981 | 1455           |               | 1455      | 429                                |                                     | 595                      | 271                    |
| 1982 | 1304           |               | 1304      | 564                                |                                     | 1143                     | 114                    |
| 1983 | 1109           |               | 1109      | 209                                |                                     | 877                      | 210                    |
| 1984 | 1256           |               | 1256      | 1026                               |                                     | 1370                     | 155                    |
| 1985 | 1911           |               | 1911      | 1349                               |                                     | 1640                     | 344                    |
| 1986 | 2730           |               | 2730      | 735                                |                                     | 968                      | 373                    |
| 1987 | 2422           |               | 2422      | 1276                               |                                     | 884                      | 241                    |
| 1988 | 2255           |               | 2255      | 733                                |                                     | 1012                     | 435                    |
| 1989 | 1619           |               | 1619      | 531                                |                                     | 671                      | 241                    |
| 1990 | 1543           |               | 1543      | 768                                |                                     | 1089                     | 272                    |
| 1991 | 1439           |               | 1439      | 1200                               | 861*                                | 945                      | 945*                   |
| 1992 | 2295           |               | 2295      | 1020                               | 814*                                | 852                      | 772*                   |
| 1993 | 1983           |               | 1983      | 374                                | 343*                                | 655                      | 554*                   |
| 1994 | 1226           |               | 1226      | 461                                | 375*                                | 654                      | 581*                   |
| 1995 | 1116           |               | 1116      | 393                                | 279*                                | 457                      | 448*                   |
| 1996 | 1047           | 96            | 951       | 769                                | 518*                                | 834                      | 749*                   |
| 1997 | 1227           | 194           | 1033      | 1094                               | 934*                                | 375                      | 345*                   |
| 1998 | 1928           | 237           | 1691      | 302                                | 232*                                | 354                      | 329*                   |
| 1999 | 845            | 168           | 677       | 562                                | 407*                                | 487                      | 64                     |
| 2000 | 916            | 207           | 709       | 555                                |                                     |                          | 39                     |
| 2001 | 1042           | 321           | 721       |                                    |                                     |                          | 87                     |

\*Hluti endurheimtra gönguseiða úr gönguseiðasleppingum, metið út frá hlutfalli merktra laxa, er dregin frá fjölda landaðs afla laxa. Fjöldi er færður á gönguseiðaár (veiðiár -1 fyrir smálax og -2 stórlax).

Tafla 15. Skipting afla í Laxá í Aðaldal 2000 eftir ferskvatns- og sjávaraldri.

| Ár í sjó  | I            |      | II          |      | III  |      |      |      |
|-----------|--------------|------|-------------|------|------|------|------|------|
| Ár í ánni | Hæn.         | Hry. | Hæn.        | Hry. | Hæn. | Hry. | Alls | %    |
| 2         | 28           | 2    | 10          | 13   |      |      | 53   | 34,4 |
| 3         | 49           | 15   | 8           | 21   |      |      | 93   | 60,4 |
| 4         | 5            | 2    | 0           | 1    |      |      | 8    | 5,2  |
| 5         |              |      |             |      |      |      |      |      |
| Alls      | 82           | 19   | 18          | 35   |      |      | 154  | 100  |
| %         | 53,3         | 12,3 | 11,7        | 22,7 |      |      |      |      |
|           | 101<br>65,6% |      | 53<br>34,4% |      |      |      |      |      |

Ólæsileg hreistur voru 8.

#### Endurtekin hrygning:

Aldur fjöldi  
2.2G<sup>+</sup> 1

Aldur þeirra laxa sem voru með gotmerki í hreistri, þ.e. voru að koma í annað sinn til hrygningar. Talan fyrir framan punktinn er ferskvatnsaldur og fyrir aftan er sjávaraldur, G merkir gotmerki og ef 1 stendur aftan við merkir að fiskurinn var heilt ár í sjó fyrir aðra göngu, + merkir sumarvöxt.

Gönguseiði: hengar hrygnur  
Eitt ár í sjó 45 14 Sleppiár 1999  
Tvö ár í sjó 7 13 Sleppiár 1998

#### Endurtekin hrygning:

Aldur fjöldi  
Sleppis. 1998.2G<sup>+</sup> 1

Tafla 16. Skipting afla í Laxá í Aðaldal 2001 eftir ferskvatns- og sjávaraldri.

| Ár í sjó | I           |      | II        |      | Ókyngreint |    | Alls | %    |
|----------|-------------|------|-----------|------|------------|----|------|------|
|          | Hæn.        | Hry. | Hæn.      | Hry. | I          | II |      |      |
| 2        | 2           |      | 0         | 5    |            |    | 7    | 6,5  |
| 3        | 27          | 11   | 20        | 30   | 1          |    | 89   | 83,2 |
| 4        | 4           | 1    | 1         | 5    |            |    | 11   | 10,3 |
| 5        |             |      |           |      |            |    |      |      |
| Alls     | 33          | 12   | 21        | 40   | 1          |    | 107  | 100  |
| %        | 30,8        | 11,2 | 19,6      | 37,4 | 0,9        |    |      |      |
|          | 45+1<br>43% |      | 61<br>57% |      | 1<br>1%    |    |      |      |

Ólæsileg hreistur voru 3.

#### Endurtekin hrygning:

|                    |        |
|--------------------|--------|
| Aldur              | fjöldi |
| 3.1G1 <sup>+</sup> | 1      |

Aldur þeirra laxa sem voru með gotmerki í hreistri, þ.e. voru að koma í annað sinn til hrygningar. Talan fyrir framan punktinn er ferskvatnsaldur og fyrir aftan er sjávaraldur, G merkir gotmerki og ef 1 stendur aftan við merkir að fiskurinn var heilt ár í sjó fyrir aðra göngu, <sup>+</sup> merkir sumarvöxt.

|                    |        |         |          |      |               |
|--------------------|--------|---------|----------|------|---------------|
| <b>Gönguseiði:</b> | hængar | hrygnur | Ókyngnr. | Alls |               |
| Eitt ár í sjó      | 42     | 26      | 1        | 69   | Sleppiár 2000 |
| Tvö ár í sjó       | 5      | 16      | 1        | 22   | Sleppiár 1999 |

#### Endurtekin hrygning:

|                                |       |        |
|--------------------------------|-------|--------|
|                                | Aldur | fjöldi |
| Sleppis. 2000.2G1 <sup>+</sup> |       | 1      |



Tafla 17. Hlutdeild klakáganga í laxveiði 1992 til 2001 reiknuð út frá hlutfalli aldursgreindra hreistursýna.

| Klakár | 1992  |      | 1993  |      | 1994  |      | 1995  |      | 1996  |      | 1997  |      | 1998  |      | 1999  |      | 2000  |      | 2001  |      | Samtals |      |
|--------|-------|------|-------|------|-------|------|-------|------|-------|------|-------|------|-------|------|-------|------|-------|------|-------|------|---------|------|
|        | Veiði | %    | Veiði | %    | Veiði | %    | Veiði | %    | Veiði | %    | Veiði | %    | Veiði | %    | Veiði | %    | Veiði | %    | Veiði | %    |         |      |
| 1985   | 138   | 6    |       |      |       |      |       |      |       |      |       |      |       |      |       |      |       |      |       |      | 1300    |      |
| 1986   | 760   | 33,1 | 24    | 1,3  |       |      |       |      |       |      |       |      |       |      |       |      |       |      |       |      | 706     |      |
| 1987   | 709   | 30,9 | 490   | 26,1 | 12    | 1    | 4     | 0,3  |       |      |       |      |       |      |       |      |       |      |       |      | 697     |      |
| 1988   | 211   | 9,2  | 1003  | 53,5 | 71    | 5,8  | 15    | 1,3  |       |      |       |      |       |      |       |      |       |      |       |      | 1105    |      |
| 1989   | 14    | 0,6  | 188   | 10   | 482   | 39,3 | 18    | 1,6  |       |      |       |      |       |      |       |      |       |      |       |      | 645     |      |
| 1990   |       |      | 8     | 0,4  | 461   | 37,6 | 114   | 10,9 | 4     | 0,4  |       |      |       |      |       |      |       |      |       |      | 1105    |      |
| 1991   |       |      |       |      | 50    | 4,1  | 535   | 47,9 | 441   | 42,1 | 79    | 7,7  |       |      |       |      |       |      |       |      | 645     |      |
| 1992   |       |      |       |      |       |      | 65    | 5,9  | 341   | 32,6 | 205   | 19,8 | 30    | 1,9  | 4     | 0,6  |       |      |       |      | 946     |      |
| 1993   |       |      |       |      |       |      |       |      | 63    | 6    | 433   | 41,9 | 416   | 24,6 | 34    | 5    |       |      |       |      |         | 1252 |
| 1994   |       |      |       |      |       |      |       |      |       |      | 112   | 10,8 | 908   | 53,7 | 228   | 33,7 | 4     | 0,65 |       |      |         | 642  |
| 1995   |       |      |       |      |       |      |       |      |       |      |       |      | 155   | 9,2  | 322   | 47,5 | 131   | 23,9 | 34    | 5,61 |         |      |
| 1996   |       |      |       |      |       |      |       |      |       |      |       |      |       |      | 90    | 13,3 | 311   | 56,6 | 25    | 4,19 |         |      |
| 1997   |       |      |       |      |       |      |       |      |       |      |       |      |       |      |       |      | 97    | 19,4 | 11    | 1,87 |         |      |
| 1998   |       |      |       |      |       |      |       |      |       |      |       |      |       |      |       |      |       |      |       |      |         |      |
| 1999   |       |      |       |      |       |      |       |      |       |      |       |      |       |      |       |      |       |      |       |      |         |      |
| 2000   |       |      |       |      |       |      |       |      |       |      |       |      |       |      |       |      |       |      |       |      |         |      |
| 2001   |       |      |       |      |       |      |       |      |       |      |       |      |       |      |       |      |       |      |       |      |         |      |

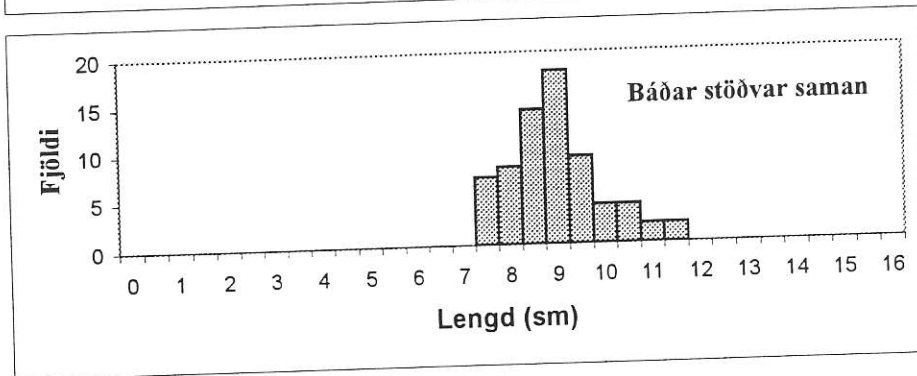
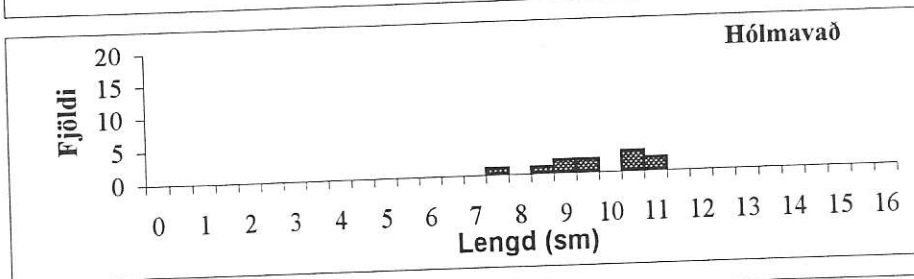
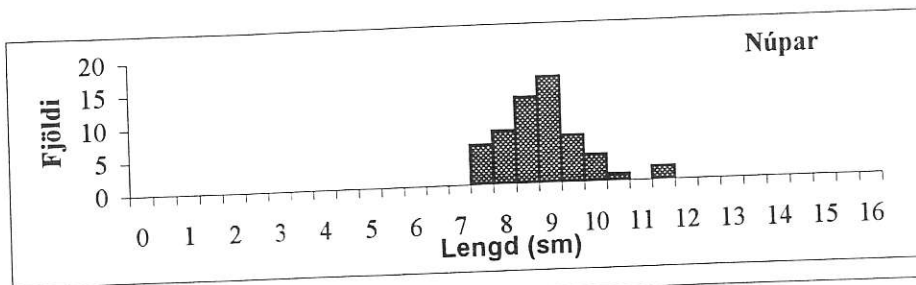
Tafla 18. Hlutfall árganga endurheimtra gönguseiða í veiði metið út frá endurheimtu merktra seiða.

### Gönguseiði

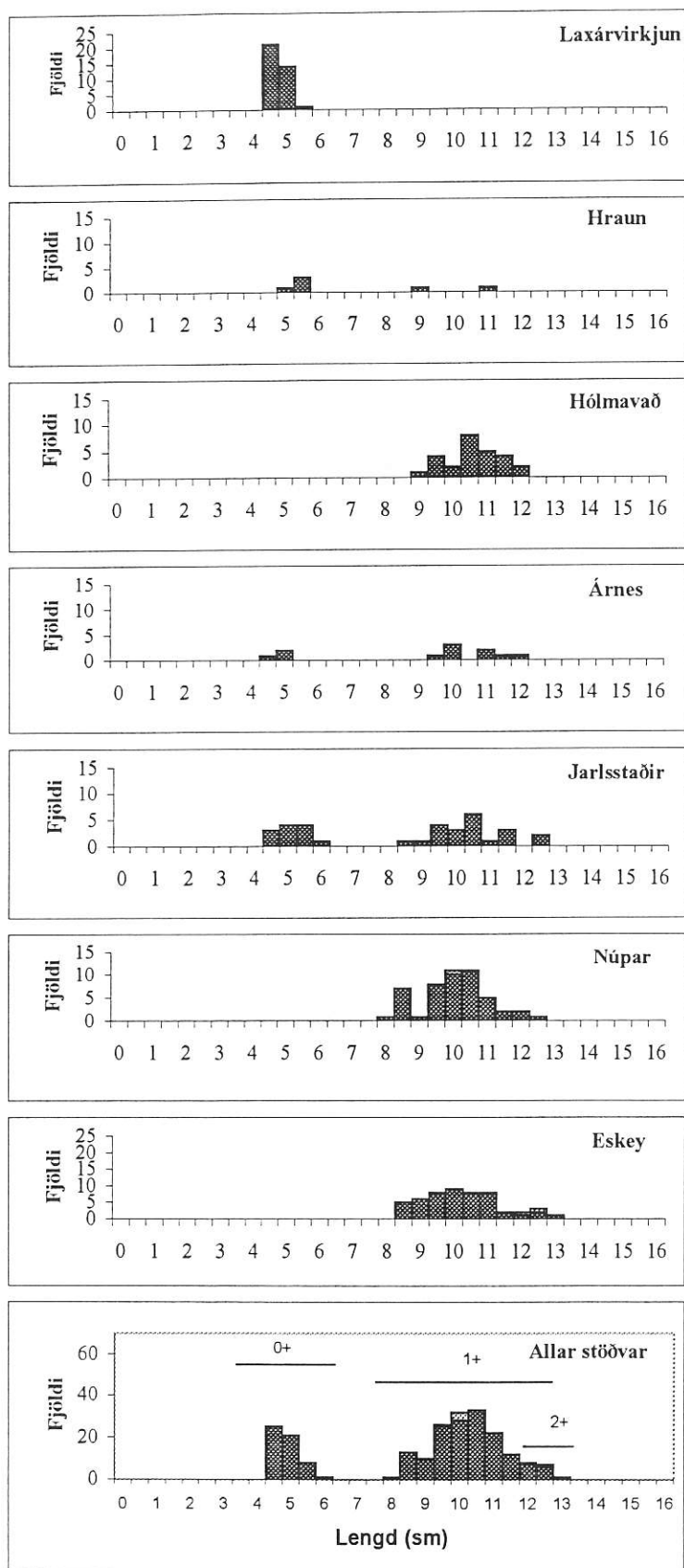
| Stepping | 1992  |      | 1993  |     | 1994  |      | 1995  |     | 1996  |     | 1997  |      | 1998  |      | 1999  |      | 2000  |      | 2001  |      | Samtals |
|----------|-------|------|-------|-----|-------|------|-------|-----|-------|-----|-------|------|-------|------|-------|------|-------|------|-------|------|---------|
|          | Veiði | %    | Veiði | %   | Veiði | %    | Veiði | %   | Veiði | %   | Veiði | %    | Veiði | %    | Veiði | %    | Veiði | %    | Veiði | %    |         |
| 1988     | 7     | 0,3  |       |     |       |      |       |     |       |     |       |      |       |      |       |      |       |      |       |      |         |
| 1989     |       |      |       |     |       |      |       |     |       |     |       |      |       |      |       |      |       |      |       |      |         |
| 1990     | 80    | 3,5  | 8     | 0,4 |       |      |       |     |       |     |       |      |       |      |       |      |       |      |       |      | 88      |
| 1991     | 362   | 15,8 | 24    | 1,3 |       |      |       |     |       |     |       |      |       |      |       |      |       |      |       |      | 386     |
| 1992     |       |      | 131   | 7   | 71    | 5,8  |       |     |       |     |       |      |       |      |       |      |       |      |       |      | 202     |
| 1993     |       |      |       |     | 79    | 6,4  | 22    | 1,9 |       |     |       |      |       |      |       |      |       |      |       |      | 101     |
| 1994     |       |      |       |     |       |      | 55    | 4,9 | 25    | 2,4 |       |      |       |      |       |      |       |      |       |      | 80      |
| 1995     |       |      |       |     |       |      |       |     | 59    | 5,6 | 177   | 16,6 |       |      |       |      |       |      |       |      | 236     |
| 1996     |       |      |       |     |       |      |       |     |       |     | 32    | 3,2  | 50    | 3    |       |      |       |      |       |      | 82      |
| 1997     |       |      |       |     |       |      |       |     |       |     |       |      | 120   | 7,1  | 30    | 4,4  |       |      |       |      | 150     |
| 1998     |       |      |       |     |       |      |       |     |       |     |       |      |       |      | 70    | 10,3 | 30    | 4,2  |       |      | 100     |
| 1999     |       |      |       |     |       |      |       |     |       |     |       |      |       |      |       |      | 130   | 18,3 | 22    | 3,1  | 152     |
| 2000     |       |      |       |     |       |      |       |     |       |     |       |      |       |      |       |      |       |      | 67    | 9,3  |         |
| 2001     |       |      |       |     |       |      |       |     |       |     |       |      |       |      |       |      |       |      |       |      |         |
| Samtals  | 449   | 19,6 | 163   | 8,7 | 150   | 12,2 | 77    | 6,8 | 84    | 8   | 209   | 19,8 | 170   | 10,1 | 100   | 14,7 | 160   | 22,5 | 89    | 12,4 |         |

Tafla 19. Fjöldi og hlutfall endurheimtra laxa úr gönguseiðasleppingum í Laxá í Aðaldal metið út frá hlutdeild í hreistri og fjölda ómerktra laxa.

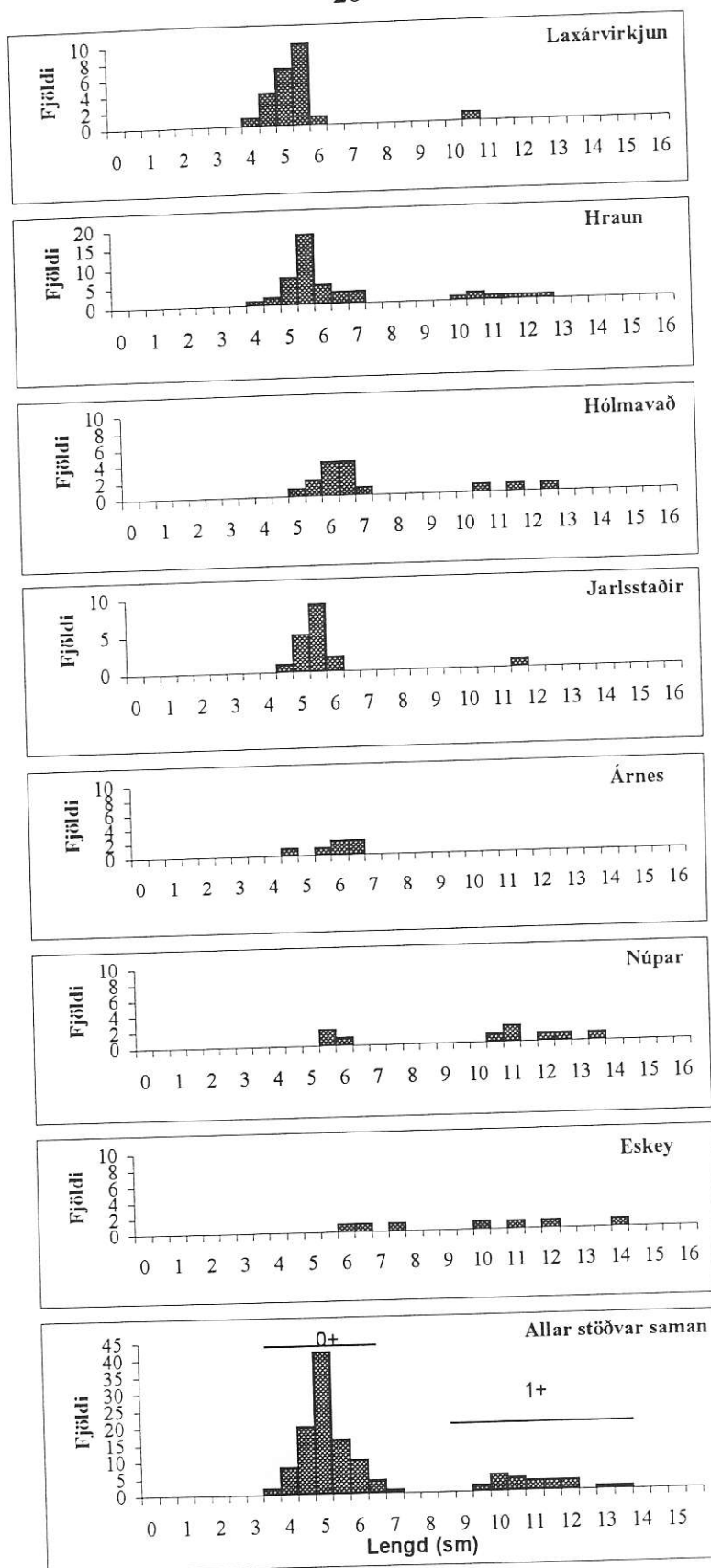
| Ár   | Afli | Hreistr        | Hlutfall | Fjöldi     | Smálax úr         | Hlutfall                     | Fjöldi | Stórlax úr        | Hlutfall                      | Fjöldi | Samtals           | Hlutfall | Hlutfall        | Fjöldi          | Fjöldi | Hlutfall | Gönguseiði      |                |
|------|------|----------------|----------|------------|-------------------|------------------------------|--------|-------------------|-------------------------------|--------|-------------------|----------|-----------------|-----------------|--------|----------|-----------------|----------------|
|      |      | Fjöldi hreistr | hreið %  | í hreistri | sleppingum í veði | smálaxa úr sleppingum í veði | G1     | sleppingum í veði | stórlaxa úr sleppingum í veði | G2     | sleppingum í veði | í afla   | endurheimt % G1 | endurheimt % G1 | ómerkt | merkt    | merktra seiða % | samtals fjöldi |
| 1991 |      |                |          |            |                   |                              |        |                   |                               |        |                   |          |                 |                 |        |          |                 |                |
| 1992 | 2295 | 316            | 13,8     | 255        | 50                | 0,16                         | 363    | 11                | 0,03                          | 80     | 443               | 1,67     |                 | 21797           | 13003  | 37,4     | 34800           |                |
| 1993 | 1983 | 234            | 11,8     | 214        | 16                | 0,07                         | 136    | 4                 | 0,02                          | 34     | 169               | 0,58     | 0,78            | 18567           | 13533  | 42,2     | 32100           |                |
| 1994 | 1226 | 254            | 20,7     | 218        | 17                | 0,07                         | 82     | 19                | 0,07                          | 92     | 174               | 0,44     | 0,74            | 12929           | 10071  | 43,8     | 23000           |                |
| 1995 | 1116 | 279            | 25,0     | 258        | 15                | 0,05                         | 60     | 6                 | 0,02                          | 24     | 84                | 0,46     | 0,45            | 14899           | 13101  | 46,8     | 28000           |                |
| 1996 | 951  | 249            | 26,2     | 229        | 14                | 0,06                         | 53     | 6                 | 0,02                          | 23     | 76                | 0,36     | 0,59            | 12742           | 16258  | 56,1     | 29000           |                |
| 1997 | 1033 | 189            | 18,3     | 145        | 37                | 0,20                         | 202    | 7                 | 0,04                          | 38     | 240               | 1,59     | 1,61            | 14545           | 9537   | 39,6     | 24082           |                |
| 1998 | 1691 | 301            | 17,8     | 267        | 24                | 0,08                         | 135    | 10                | 0,03                          | 56     | 191               | 0,93     | 1,50            | 23961           | 6039   | 20,1     | 30000           |                |
| 1999 | 677  | 204            | 30,1     | 182        | 19                | 0,09                         | 63     | 3                 | 0,01                          | 10     | 73                | 0,26     | 0,50            | 23308           | 6692   | 22,3     | 30000           |                |
| 2000 | 709  | 234            | 33,0     | 154        | 59                | 0,25                         | 179    | 21                | 0,09                          | 64     | 242               | 0,77     | 1,01            | 46993           | 3007   | 6,0      | 50000           |                |
| 2001 | 721  | 200            | 27,7     | 108        | 70                | 0,35                         | 252    | 22                | 0,11                          | 79     | 332               | 0,54     | 1,42            |                 |        |          |                 |                |



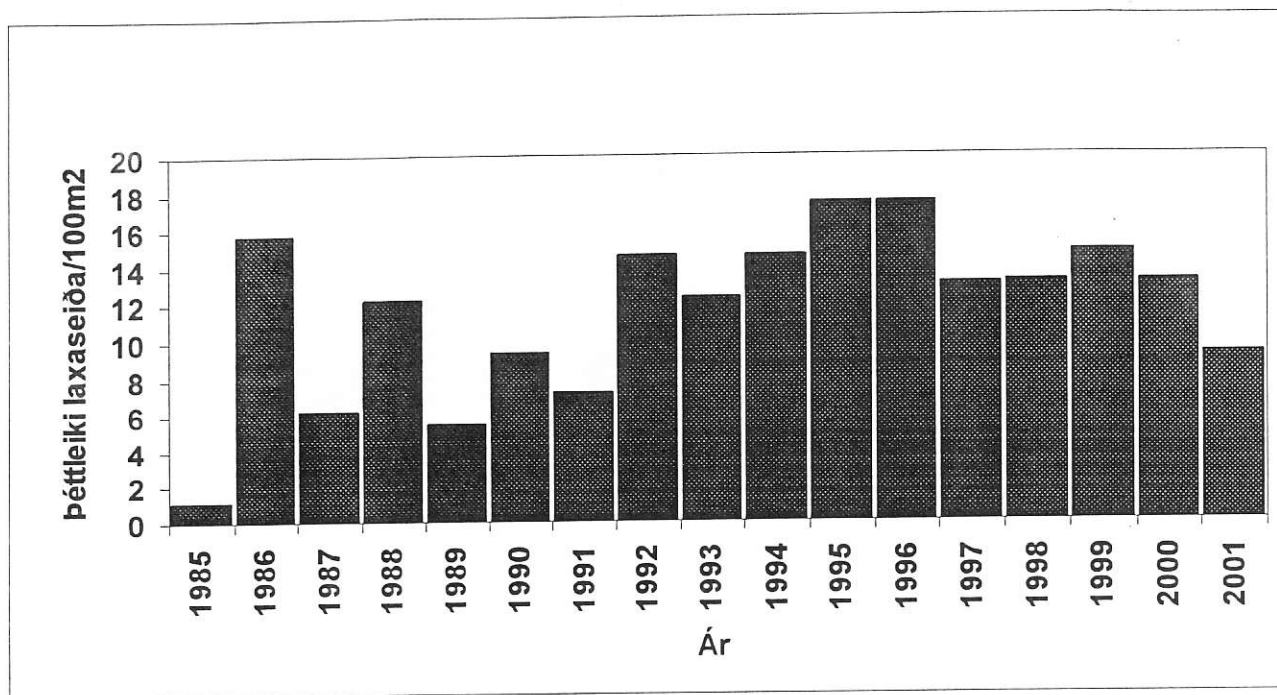
**1. mynd.** Lengdardreifing laxaseiða í rafveiðum í Laxá í Aðaldal í ágúst 2001. (Lýsing rafveiðistaða er gefin í viðauka I).



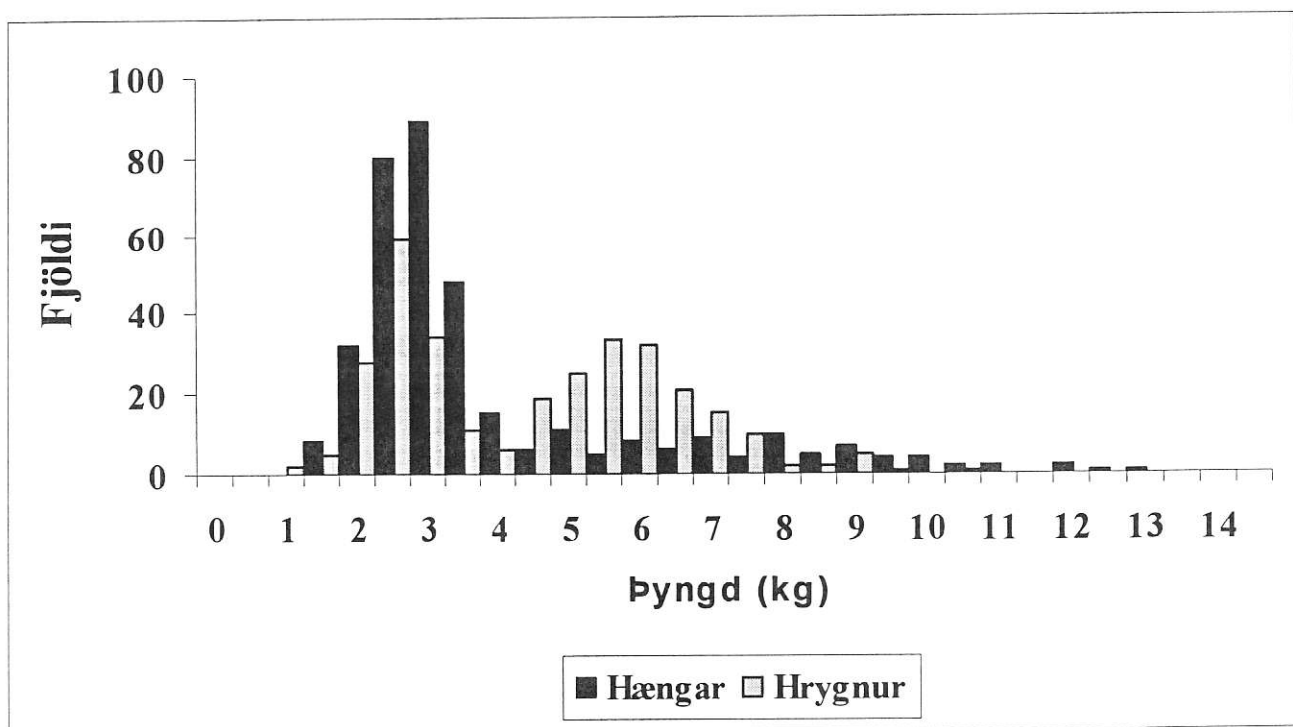
2. mynd. Lengdardreifing laxaseiða í rafveiðum í Laxá í Aðaldal haustið 2001 bæði náttúrulegra (dökkar súlur) og sumaralinna sleppiseiða (ljósar súlur). (Lýsing rafveiðistaða er gefin í viðauka I).



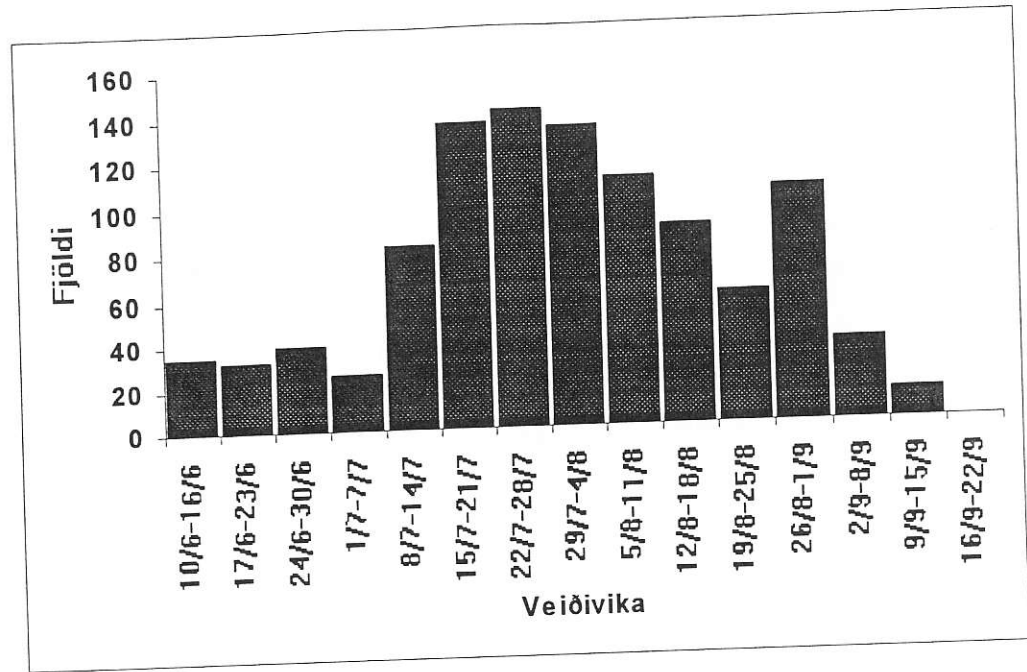
3. mynd. Lengdardreifing urriðaseiða í rafveiðum í Laxá í Aðaldal haustið 2001. (Lýsing rafveiðistaða er gefin í viðauka I).



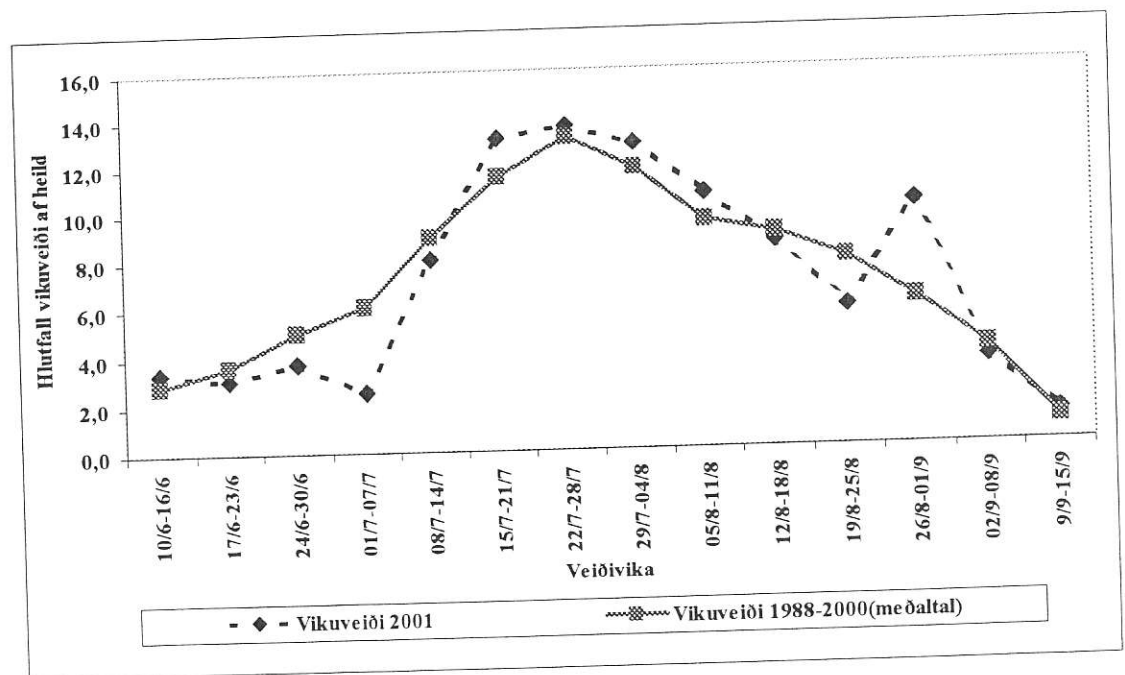
4. mynd. Meðalþéttleiki laxaseiða, ársгамalla (1<sup>+</sup>) og eldri, á hverja 100 m<sup>2</sup> á rafveiðistöðvum 4-7 á árunum 1985-2001.



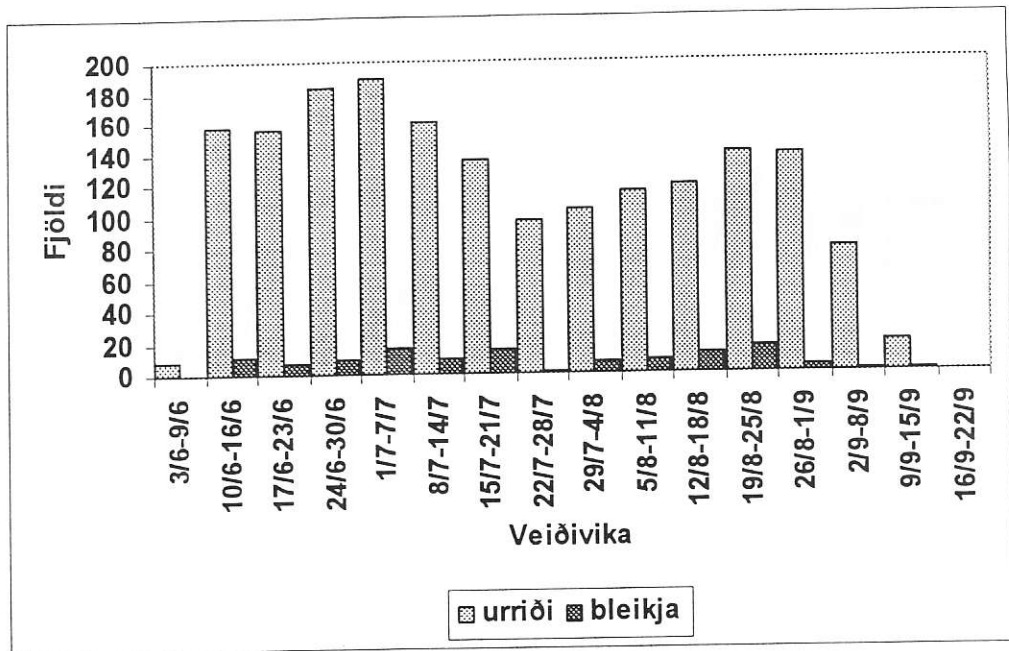
5. mynd. Kynjaskipt þyngdardreifing laxa í stangveiði í Laxá í Aðaldal sumarið 2001.



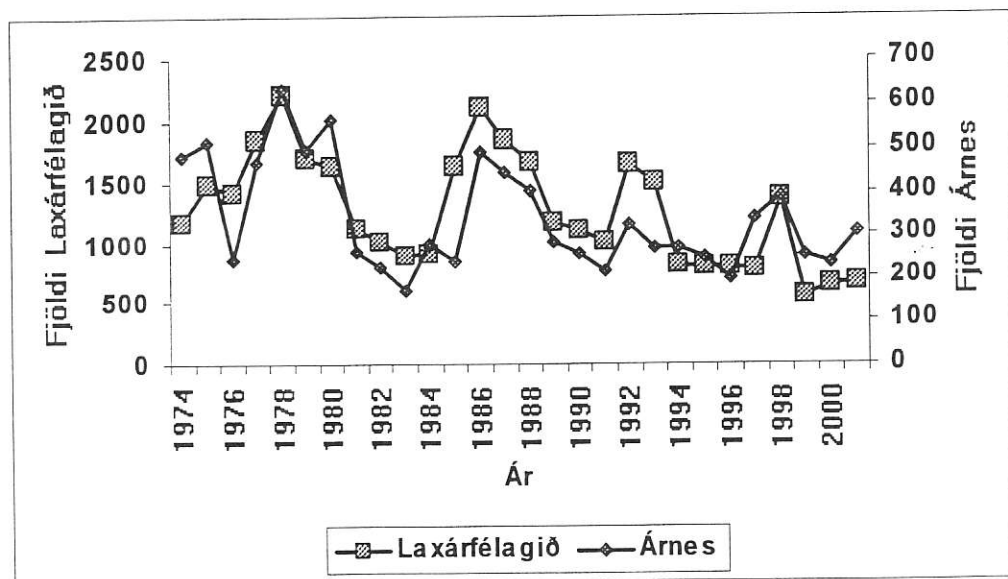
6. mynd. Vikuleg laxveiði í Laxá í Aðaldal sumarið 2001.



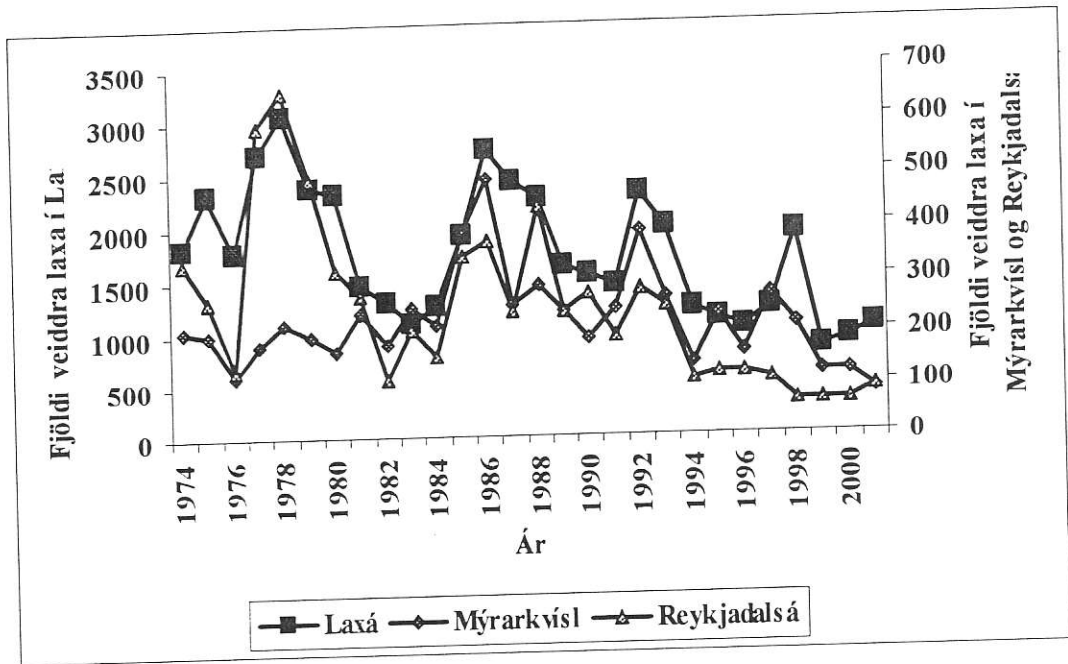
7. mynd. Vikuleg laxveiði í Laxá í Aðaldal 2001 í samanburði við vikulega meðalveiði á árunum 1988 - 2000.



8. mynd. Silungsveiði á laxgenga hluta Laxár í Aðaldal sumarið 2001, skipt eftir vikum.

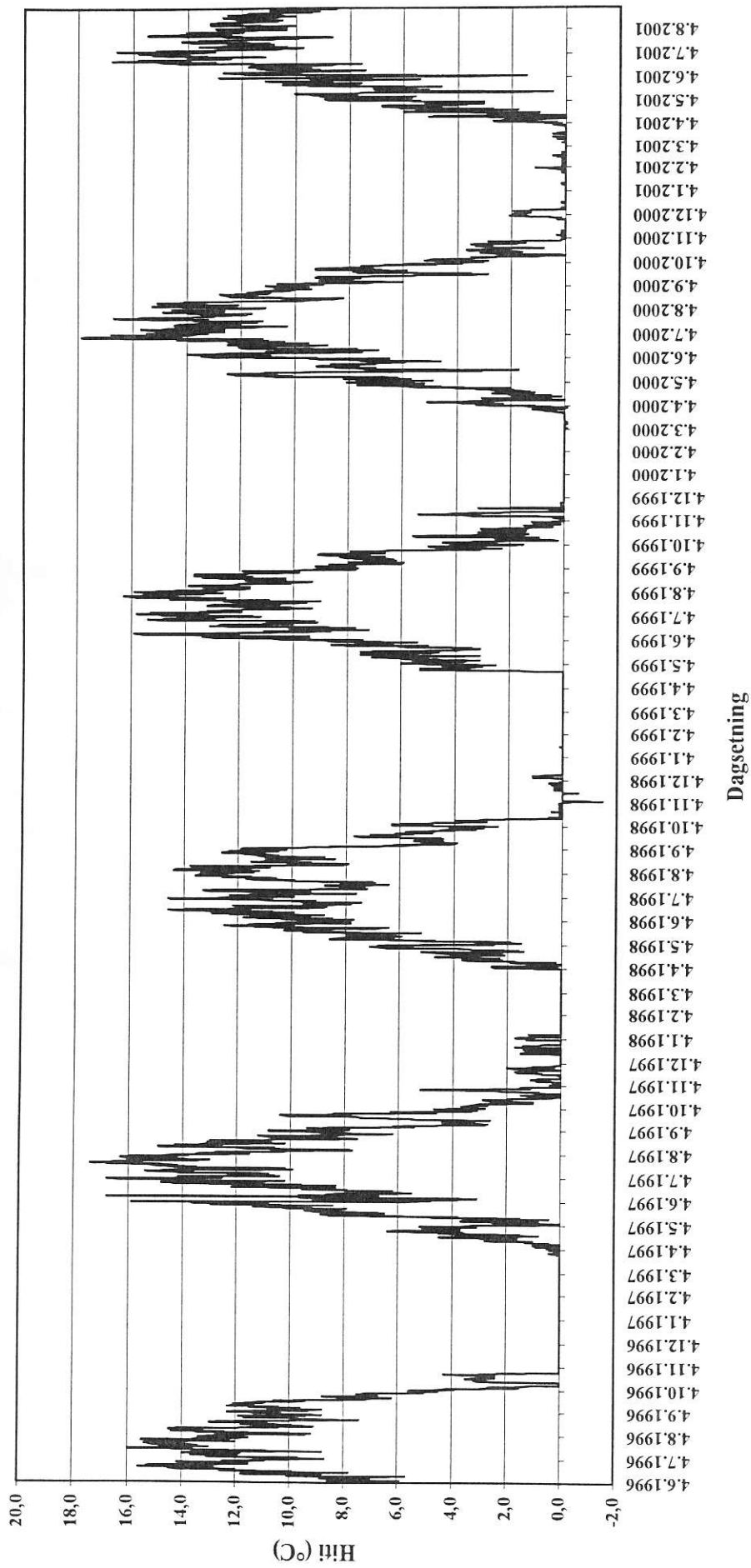


9. mynd. Laxveiði á veiðisvæðum Laxárfélagsins og í Árnese á árunum 1974 - 2001.

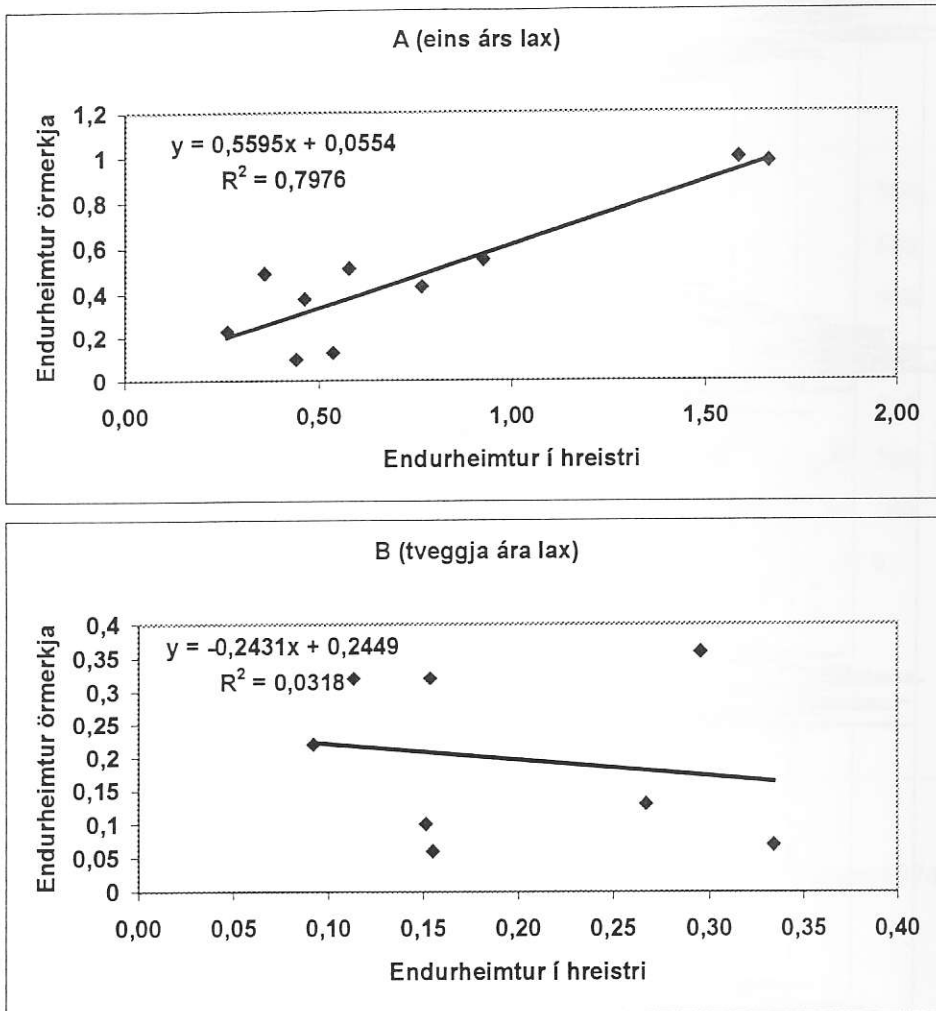


10. mynd. Laxveiði í Laxá í Aðaldal, Reykjadalssá og Mýrarkvísl á árunum 1974 - 2001.

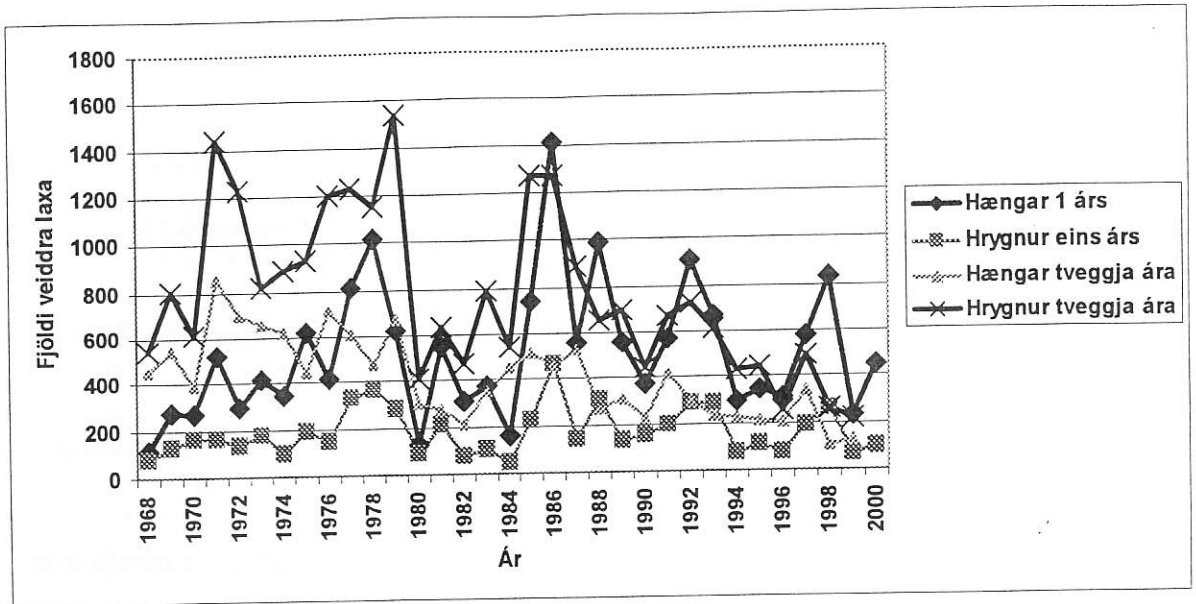




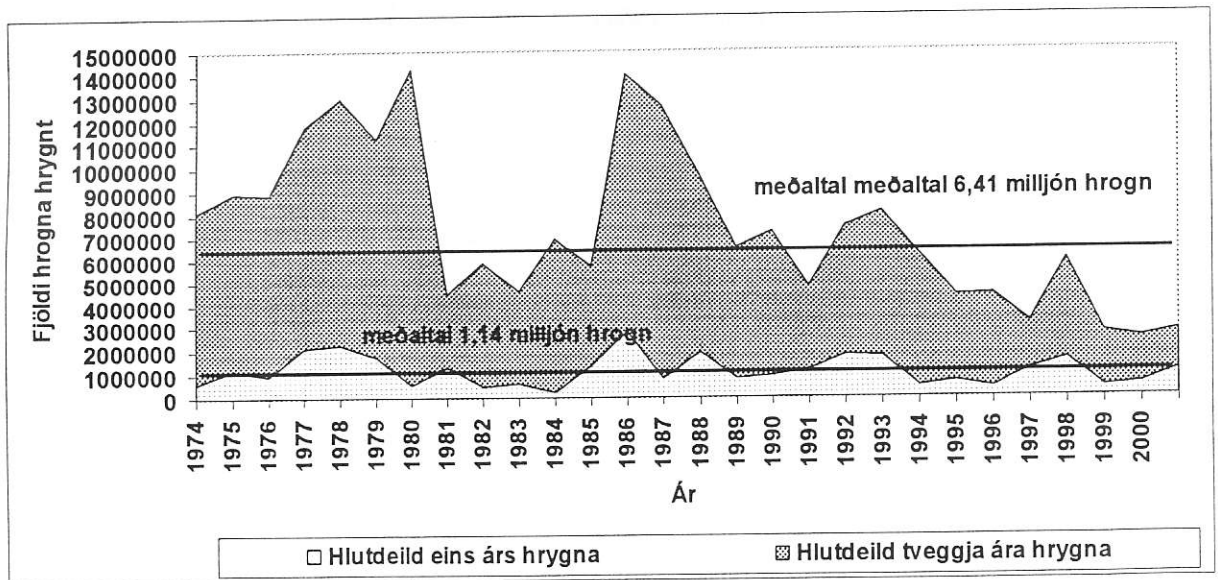
11. mynd. Vatnshiti í Laxá í Aðaldal frá vori 1996 til hausts 2001, mælt með sirtandi hitamæli við brú hjá Laxamýri.



12. mynd. Tengsl endurheimta gönguseiða í afla metið út frá örmerkjum og lestri hreisturs fyrir eins árs lax (A) og tveggja ára lax (B).



13. mynd. Fjöldi laxa í veiði í Laxá í Aðaldal skipt eftir kyni og sjávaraldri.



14. mynd. Áætlaður fjöldi hrognna í hrygningu í Laxá í Aðaldal skipt eftir sjávaraldri hrygna. Reiknað er með 50% veiðiálagi á smálax og 60% veiðiálagi á stórlax og að kynjahlutföll í afla séu þau sömu og í göngunni.

**VIÐAUKI I.**

Rafveiðistaðir í Laxá í Aðaldal (Sjá Tumi Tómasson 1991).

**NÚMER, STAÐSETNING OG EINKENNI**

1. Fyrir neðan virkjun, við vesturbakkann. Grýtt og straumhart. \* Sumarið 1992 var veitt í skurði við virkjun. Staður neðar þakinn sandi.
2. Fyrir neðan Hraunstíflu, við austurbakkann. Smágrýtt í bland en víðast sléttur, þjappaður botn.
3. Við Langey, í kvíslinni. Smágrýtt læna, víða skjóllítið. \* Veitt síðast vorið 1991. Lænunni hafði verið raskað verulega sumarið 1991 vegna gerðar sleppitjarnar.
4. Fyrir ofan Hólmavaðsbrú að vestan. Smágrýtt við landið, en þjappaður hraunbotn utar.
5. Við Jarlsstaði að vestan, klapparflúð.
- N. Við Árnes. Veitt með landi við beygju á ánni, grófur hraunbotn.
6. Fyrir ofan Núpabru, í vesturkvísl við hólma. Grýtt flúð.
7. Í kvísl við Eskey, fyrir neðan hólma. Víðast smágrýtt.

## VIÐAUKI II.

Fjöldi og þéttleiki laxaseiða í rafveiðum í Laxá í Aðaldal 1985-2001. Gefin er fjöldi vorgamalla seiða og seiða árgamalla og eldri ásamt stærð stöðva og þéttleika á hverja 100 m<sup>2</sup>. Mælingar voru gerðar síðla ágúst eða byrjun september nema 1991 en þá var stuðst við mælingar í júlí.

Staður 1  
Laxárvirkjun

| Ár   | Stærð svæðis m <sup>2</sup> | 0+ fjöldi | 0+ fj/100m <sup>2</sup> | 1+ og eldri fjöldi | 1+ og eldri fjöldi/100m <sup>2</sup> |
|------|-----------------------------|-----------|-------------------------|--------------------|--------------------------------------|
| 1985 |                             |           |                         | 0                  | 0,0                                  |
| 1986 | 700                         | 15        | 2,1                     | 0                  | 0,0                                  |
| 1987 | 320                         | 6         | 1,9                     | 0                  | 0,0                                  |
| 1988 | 200                         | 16        | 8,0                     | 1                  | 0,5                                  |
| 1989 | 420                         | 3         | 0,7                     | 2                  | 0,5                                  |
| 1990 | 480                         | 1         | 0,2                     | 3                  | 0,6                                  |
| 1991 | 600                         | 3         | 0,5                     | 0                  | 0,0                                  |
| 1992 | 40                          | 0         | 0,0                     | 3                  | 1,0                                  |
| 1993 | 80                          | 1         | 1,3                     | 1                  | 1,3                                  |
| 1994 | 104                         | 12        | 11,5                    | 0                  | 0,0                                  |
| 1995 | 150                         | 9         | 6,0                     | 4                  | 2,7                                  |
| 1996 | 270                         | 1         | 0,4                     | 4                  | 1,5                                  |
| 1997 | 168                         | 8         | 4,8                     | 1                  | 0,6                                  |
| 1998 | 232                         | 0         | 0,0                     | 2                  | 0,9                                  |
| 1999 | 225                         | 11        | 4,9                     | 3                  | 1,3                                  |
| 2000 | 396                         | 44        | 11,1                    | 0                  | 0,0                                  |
| 2001 | 225                         | 36        | 16,0                    | 0                  | 0,0                                  |

Staður 2  
Hraun

| Ár   | Stærð svæðis m <sup>2</sup> | 0+ fjöldi | 0+ fj/100m <sup>2</sup> | 1+ og eldri fjöldi | 1+ og eldri fjöldi/100m <sup>2</sup> |
|------|-----------------------------|-----------|-------------------------|--------------------|--------------------------------------|
| 1985 | 200                         | 0         | 0,0                     | 2                  | 1,0                                  |
| 1986 | 200                         | 2         | 1,0                     | 3                  | 1,5                                  |
| 1987 | 400                         | 20        | 5,0                     | 4                  | 1,0                                  |
| 1988 | 320                         | 41        | 12,8                    | 4                  | 1,2                                  |
| 1989 |                             |           |                         |                    |                                      |
| 1990 | 400                         | 3         | 0,8                     | 6                  | 1,6                                  |
| 1991 | 480                         | 6         | 1,3                     | 0                  | 0,0                                  |
| 1992 | 190                         | 1         | 0,5                     | 5                  | 2,6                                  |
| 1993 | 240                         | 1         | 0,4                     | 7                  | 2,9                                  |
| 1994 | 165                         | 7         | 4,2                     | 5                  | 3,0                                  |
| 1995 | 100                         | 6         | 6,0                     | 7                  | 7,0                                  |
| 1996 | 320                         | 2         | 0,6                     | 4                  | 1,3                                  |
| 1997 | 125                         | 5         | 4,0                     | 4                  | 3,2                                  |
| 1998 | 155                         | 9         | 5,8                     | 4                  | 2,6                                  |
| 1999 | 175                         | 2         | 1,1                     | 2                  | 1,1                                  |
| 2000 | 301                         | 23        | 7,6                     | 4                  | 1,3                                  |
| 2001 | 332                         | 4         | 1,2                     | 2                  | 0,6                                  |

Staður 3  
Langey

| Ár   | Stærð svæðis m <sup>2</sup> | 0+ fjöldi | 0+ fj/100m <sup>2</sup> | 1+ og eldri fjöldi | 1+ og eldri fjöldi/100m <sup>2</sup> |
|------|-----------------------------|-----------|-------------------------|--------------------|--------------------------------------|
| 1985 | 320                         | 16        | 5,0                     | 17                 | 5,3                                  |
| 1986 | 520                         | 54        | 10,4                    | 18                 | 3,5                                  |
| 1987 | 300                         | 32        | 10,7                    | 14                 | 4,7                                  |
| 1988 | 250                         | 12        | 4,7                     | 15                 | 6,0                                  |
| 1989 | 320                         | 16        | 5,0                     | 1                  | 0,3                                  |
| 1990 | 300                         | 9         | 3,0                     | 13                 | 4,3                                  |
| 1991 |                             |           |                         |                    |                                      |
| 1992 |                             |           |                         |                    |                                      |
| 1993 |                             |           |                         |                    |                                      |
| 1994 |                             |           |                         |                    |                                      |
| 1995 |                             |           |                         |                    |                                      |
| 1996 |                             |           |                         |                    |                                      |
| 1997 |                             |           |                         |                    |                                      |
| 1998 |                             |           |                         |                    |                                      |
| 1999 |                             |           |                         |                    |                                      |
| 2000 |                             |           |                         |                    |                                      |
| 2001 |                             |           |                         |                    |                                      |

Staður 4  
Hólmavað

| Ár   | Stærð svæðis m <sup>2</sup> | 0+ fjöldi | 0+ fj/100m <sup>2</sup> | 1+ og eldri fjöldi | 1+ og eldri fjöldi/100m <sup>2</sup> |
|------|-----------------------------|-----------|-------------------------|--------------------|--------------------------------------|
| 1985 | 455                         | 12        | 2,6                     | 8                  | 1,8                                  |
| 1986 | 455                         | 3         | 0,7                     | 8                  | 1,7                                  |
| 1987 | 600                         | 9         | 1,5                     | 7                  | 1,2                                  |
| 1988 | 360                         | 21        | 5,9                     | 11                 | 3,0                                  |
| 1989 | 350                         | 8         | 2,3                     | 5                  | 1,4                                  |
| 1990 | 400                         | 1         | 0,3                     | 10                 | 2,6                                  |
| 1991 | 600                         | 10        | 1,7                     | 1                  | 0,2                                  |
| 1992 | 205                         | 2         | 1,0                     | 11                 | 5,4                                  |
| 1993 | 330                         | 28        | 8,5                     | 27                 | 8,2                                  |
| 1994 | 216                         | 7         | 3,2                     | 27                 | 12,5                                 |
| 1995 | 163                         | 24        | 14,7                    | 74                 | 45,4                                 |
| 1996 | 480                         | 38        | 7,9                     | 68                 | 14,2                                 |
| 1997 | 186                         | 4         | 2,2                     | 17                 | 9,1                                  |
| 1998 | 451                         | 1         | 0,2                     | 23                 | 5,1                                  |
| 1999 | 340                         | 2         | 0,6                     | 39                 | 11,5                                 |
| 2000 | 504                         | 4         | 0,8                     | 41                 | 8,1                                  |
| 2001 | 420                         | 0         | 0,0                     | 26                 | 6,2                                  |

Staður 0  
Árnes

| Ár   | Stærð svæðis m <sup>2</sup> | 0+ fjöldi | 0+ fj/100m <sup>2</sup> | 1+ og eldri fjöldi | 1+ og eldri fjöldi/100m <sup>2</sup> |
|------|-----------------------------|-----------|-------------------------|--------------------|--------------------------------------|
| 1985 |                             |           |                         |                    |                                      |
| 1986 |                             |           |                         |                    |                                      |
| 1987 |                             |           |                         |                    |                                      |
| 1988 |                             |           |                         |                    |                                      |
| 1989 |                             |           |                         |                    |                                      |
| 1990 |                             |           |                         |                    |                                      |
| 1991 |                             |           |                         |                    |                                      |
| 1992 |                             |           |                         |                    |                                      |
| 1993 |                             |           |                         |                    |                                      |
| 1994 | 160                         | 15        | 9,4                     | 51                 | 31,9                                 |
| 1995 | 84                          | 13        | 15,5                    | 25                 | 29,8                                 |
| 1996 | 100                         | 29        | 29,0                    | 13                 | 13,0                                 |
| 1997 | 100                         | 21        | 21,0                    | 6                  | 6,0                                  |
| 1998 | 165                         | 12        | 7,3                     | 7                  | 4,2                                  |
| 1999 | 88                          | 1         | 1,1                     | 1                  | 1,1                                  |
| 2000 | 162                         | 28        | 17,3                    | 13                 | 8,0                                  |
| 2001 | 130                         | 3         | 2,3                     | 8                  | 6,2                                  |

Staður 5  
Jarlsstaðir

| Ár   | Stærð svæðis m <sup>2</sup> | 0+ fjöldi | 0+ fj/100m <sup>2</sup> | 1+ og eldri fjöldi | 1+ og eldri fjöldi/100m <sup>2</sup> |
|------|-----------------------------|-----------|-------------------------|--------------------|--------------------------------------|
| 1985 | 800                         | 7         | 0,9                     | 5                  | 0,6                                  |
| 1986 | 450                         | 36        | 7,9                     | 51                 | 11,3                                 |
| 1987 | 360                         | 19        | 5,3                     | 3                  | 0,8                                  |
| 1988 | 360                         | 36        | 10,0                    | 17                 | 4,7                                  |
| 1989 | 360                         | 9         | 2,5                     | 6                  | 1,6                                  |
| 1990 | 360                         | 10        | 2,8                     | 5                  | 1,4                                  |
| 1991 | 360                         | 6         | 1,7                     | 2                  | 0,6                                  |
| 1992 | 246                         | 8         | 3,3                     | 20                 | 8,1                                  |
| 1993 | 250                         | 6         | 2,4                     | 16                 | 6,4                                  |
| 1994 | 112                         | 15        | 13,4                    | 20                 | 17,9                                 |
| 1995 | 275                         | 22        | 8,0                     | 29                 | 10,5                                 |
| 1996 | 650                         | 30        | 4,6                     | 34                 | 5,2                                  |
| 1997 | 216                         | 22        | 10,2                    | 15                 | 6,9                                  |
| 1998 | 209                         | 6         | 2,9                     | 15                 | 7,2                                  |
| 1999 | 231                         | 10        | 4,3                     | 41                 | 17,7                                 |
| 2000 | 377                         | 15        | 4,0                     | 20                 | 5,3                                  |
| 2001 | 365                         | 12        | 3,3                     | 21                 | 5,8                                  |

Staður 6  
Núpar

Staður 7  
Eskey

### VIÐAUKI III

## VEIÐISTAÐIR Á SVÆÐUM LAXÁRFÉLAGSINS, Í ÁRNESI OG Á NÚPUM.

#### **Veidisvæði 100 eða I; Fyrir neðan Fossa.**

|                          |   |
|--------------------------|---|
| 100..... Kistuhylur      | <b>Sleppistaðir:</b>                      |
| 101..... Sjávarhola      | Fyrir neðan fossa og vestan við Kistuhyl. |
| 102..... Kista að vestan |   |
| 103..... Neðri-Háfhola   |   |
| 104..... Efri-Háfhola    |   |
| 105..... Kista að austan |   |
| 106..... Stallur         |   |
| 107..... Miðfoss         |   |
| 108..... Stórifoss       |   |
| 109..... Breiðan         |   |
| 110..... Bjargstrengur   |   |
| 111..... Potturinn       |   |

#### **Veidisvæði 200 eða II.**

|                          |                             |
|--------------------------|-----------------------------|
| 201..... Fossavað        | <b>Enginn sleppistaður.</b> |
| 202..... Hraunhorn       |                             |
| 203..... Mjósund         |                             |
| 204..... Kiðeyjarbrot    |                             |
| 205..... Heiðarendafliúð |                             |
| 206..... Bakkastrengur   |                             |

#### **Veidisvæði 300 eða III.**

|                           |                      |
|---------------------------|----------------------|
| 301..... Skriðuklöpp      | <b>Sleppistaður:</b> |
| 302..... Mælisbreiða      | Milli 304 og 305.    |
| 303..... Brúarhylur       |                      |
| 304..... Hólmatagl        |                      |
| 305..... Hólmakvisl       |                      |
| 306..... Brúarhylur       |                      |
| 307..... Brúarstrengur    |                      |
| 308..... Brúarfliúð       |                      |
| 309..... Spegilfliúð      |                      |
| 310..... Litla-Núpabreiða |                      |
| 311..... Eskeyjarfliúð    |                      |

#### **Veidisvæði 400 eða IV.**

- 401..... Bæjarklöpp
- 402..... Langafliúð
- 403..... Birgisfliúð
- 404..... Bótarstrengur
- 405..... Ytri-Seltangi
- 406..... Spónhylur
- 407..... Tjarnarhólmafliúð
- 408..... Syðri-Seltangi
- 409..... Jarlstaðahorn
- 410..... Höskuldarvík
- 411..... Breiðeyri
- 412..... Þorsteinsfliúð
- 413..... Klofið
- 414..... Hróteyjarkvísl
- 415..... Síðsteyjarkvísl
- 416..... Djúaveitur

Sleppistaður:

410. Höskuldarvík.

#### **Veidisvæði 500 eða V.**

- 501..... Hróthólmi
- 502..... Hagastraurmur
- 503..... Hróthólmaþakkar
- 504..... Sjónarhóll
- 505..... Hólmavaðsstífla
- 506..... Vaðhólmakvísl
- 507..... Krosseyri

Sleppistaður:

Neðst í 506. Vaðhólmakvísl.

#### **Veidisvæði 600 eða VI.**

- 601..... Suðurhólmi
- 602..... Hagabakkar neðri
- 603..... Hagabakkar efri
- 604..... Suðureyri
- 605..... Langeyjareyri
- 606..... Óseyri
- 607..... Langeyjarpollur
- 608..... Garðstrengur
- 609..... Tvífliúðir
- 610..... Óseyrarbröt

Sleppistaður:

Langey rétt neðan við efri brún eyjar.

**Veiðisvæði 700 eða VII.**

- 701..... Vallarvað
- 702..... Hraunsall
- 703..... Fornafliúð
- 704..... Laxhólmi

Enginn sleppistaður.

Sleppitjörn á 600 rétt neðan Vallarvaðs.

**Veiðisvæði 800 eða VIII; Presthvammur.**

- 800..... Ferjubreiða neðri
- 801..... Ferjubreiða efri
- 802..... Kollur
- 803..... Stekkjavík
- 804..... Klettavík
- 805..... Gljúfrastrengir
- 806..... Veiðimörk efri

Sleppistaður:

Innan við Koll.

**Veiðisvæði 900; Núpaveiðar, fyrir ofan veiðisvæði 300.**

- 901..... Straumáll
- 902..... Núpabreiða
- 903..... Grænitangi
- 904..... Laxatangi
- 905..... Núpafossbrún
- 906..... Hólmakvislar
- 907..... Höfðahylur
- 908..... Höfðabreiða

Sleppistaður:

Neðan við Núpafossbrún.

**Veiðisvæði 000; Nes-Knútsstaðir-Garður (Árnesveiðar), fyrir ofan Núpaveiðar.**

- 001..... Grundarhorn hyljur
- 002..... Kirkjuholmakvisl
- 003..... Þvottastrengur
- 004..... Skerflúðir
- 005..... Grástraumur