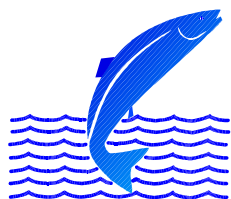


LAX- OG SILUNGSVEIÐIN 2000

GUÐNI GUÐBERGSSON

Apríl 2001

VMST-R/0105



VEIÐIMÁLASTOFNUN

Veidínýting • Lífríki í ám og vötnum • Rannsóknir • Ráðgjöf

Vagnhöfði 7, 110 Reykjavík. Sími: 5676400; Fax: 5676420

www.veidimal.is

gudni.gudbergsson@veidimal.is

EFNISYFIRLIT	bls
Inngangur.....	1
Aðferðir.....	2
Laxveiðin 2000.....	3
Stangveiði.....	3
Netaveiði.....	4
Hafbeit.....	4
Framandi fiskar í veiði.....	5
Umræður.....	5
Samanburður á veiði milli áa.....	6
Verðmæti stangveiða.....	7
Þakkarorð.....	7
Heimildir.....	8
Myndir	9
Töflur	10-22

INNGANGUR

Úrvinnslu veiðiskýrslna fyrir laxveiðina 2000 er nú lokið og er hér gerð grein fyrir samantekt þeirra á sambærilegan hátt og gert hefur verið frá árinu 1987. Veiðimálastofnun hefur umsjón með skráningu og samantekt veiðiskýrslna samkvæmt samningi við embætti veiðimálastjóra. Eins og venja er til sendi Veiðimálastofnun út veiðibækur fyrir veiðitímamann og var þeim síðan safnað saman að honum loknum. Í flestum tilfellum bárust bækurnar fljótt en þó voru nokkrar undantekningar sem seinkuðu útgáfu heildarsamantektar og í einstaka tilfellum vantar skráningu.

Veiðitölur eru oftlega notaðar til að meta verðgildi veiðiáa og veiðivatna og skiptingu arðs milli veiðiréttarhafa. Einnig eru veiðitölur lagðar til grundvallar við rannsóknir á fiskstofnum og til að meta árangur af fiskræktaraðgerðum. Góðar veiðiskýrslur eru hornsteinn þess að hægt sé að fylgjast með breytingum á afla og mikilvægar varðandi nýtingu, verndun og viðhald þeirrar auðlindar sem felst í lax- og silungsveiði. Skráning veiði og samantekt hennar hér á landi er með því besta sem gerist hjá laxveiðiþjóðum. Það er ekki síst að þakka frumkvöðlum í veiðimálum, góðu skipulagi hjá veiðifélögum og nýtingu þeirrar auðlindar sem í fiski í ám og vötnum felst og síðast en ekki síst framlagi veiðimanna sem skrá veiðina í veiðibækur. Skráning veiði hér á landi er einnig liður í að fylgjast með viðgangi og nýtingu laxastofna í Norður-Atlantshafi.

Við ákvörðun á fjölda stangardaga í veiðiám þarf samþykki Veiðimálanefndar. Sókn metin í fjölda stangardaga hefur lítið breyst á undanförunum áratugum og því hefur afli verið notaður sem mælikvarði á stofnsveiflur og stofnstærð. Með breytingu á lögum nr:76 frá 1970 um lax- og silungsveiði sem gerð var 1994 var veiðitími á laxi rýmkaður og má nú standa frá 20. maí til 30. september, en þó ekki lengur en 3 1/2 mánuð. Göngusilung má veiða á tímabilinu frá 1. apríl til 10. október. Yfirleitt hafa litlar breytingar verið gerðar á veiðitíma en þar sem hann hefur verið rýmkaður getur veiðiálag breyst frá fyrri árum og haft áhrif á heildarveiði. Nú er unnið að því að safna upplýsingum um fjölda nýttara stangardaga sem mun auðvelda samanburð á veiðivon milli veiðiáa.

Á undanförunum árum hefur færst í vöxt að stangveiddum fiski sé sleppt aftur og því er hugsanlegt að laxar veiðist oftast en einu sinni. Þetta getur haft áhrif á veiðitölur og samanburð þeirra við fyrri ár. Því er nauðsynlegt að greinilega sé merkt, í veiðibók, við þá fiska sem veiddir eru og sleppt aftur. Mikilvægt að gerðar séu úttektir á því hversu hátt hlutfall þeirra fiska sem sleppt er veiðist aftur en þær má einnig nota til að meta stofnstærðir. Í þessari samantekt eru gefnar upp tölur fyrir bæði veiði og afla. Veiðimenn líta gjarnan til talna yfir veiði en varðandi nýtingu og verndun stofna eru það aflatölur sem máli skipta.

Þau tímamót urðu sumarið 1998 að þá var engin laxveiði stunduð í sjó við strendur landsins og fer nýting laxins nú öll fram í fersku vatni. Í flestum tilfellum er nýting því byggð á einum stofni en stjórnun veiða þar sem veitt er úr mörgum stofnum samtímis getur verið vandkvæðum bundin og litlir stofnar geta verið undir háu veiðiálagi.

Skýrslur yfir veiði á silungi í sjó bárust einungis frá þremur aðilum og líklegt er að silungsveiði í sjó sé vanskráð. Mikilvægt er að bæta þá skráningu og skrá þá aðila sem eiga rétt til silungsveiði í sjó.

AÐFERDIR

Úrvinnsla veiðiskýrslna var með sambærilegu sniði og verið hefur undanfarin ár (Guðni Guðbergsson og Einar Hannesson 1987; Guðni Guðbergsson 1988; 1989; 1990; 1991; Guðni Guðbergsson og Friðþjófur Árnason 1992; 1993 og 1994; Guðni Guðbergsson 1995; 1996; 1997; 1998; 1999; og 2000). Úr hverri veiðibók eru tölvuskráðar upplýsingar um veiðitíma, fisktegund, kyn, þyngd, lengd og veiðarfæri auk veiðistaðar ef númer þeirra er skráð í þar til gerðan reit. Einnig var skráður fjöldi þeirra fiska sem voru veiddir og sleppt aftur. Veiði að frádregnum þeim fjölda fiska sem sleppt er aftur er skráður sem afli úr viðkomandi vatnsfalli.

Heildarfjöldi fangaðra (laxa sem skráðir eru í veiðibók) er lagður saman, fjöldi þeirra sem sleppt er og fjöldi landaðra fiska ásamt þyngd er skráð. Þá er tekin saman meðalþyngd veiðinnar. Laxveiðinni er skipt í smálaxa og stórlaxa og er átt við að smálax sé sá lax sem dvalið hafa eitt ár í sjó en stórlax tvö ár eða lengur. Fjöldi smálaxa og stórlaxa er miðaður við fjölda fangaðra fiska sem skráðir eru í veiðibækur. Skiptingin milli smálax og stórlax er gerð þannig að hængar 4 kg og þyngri eru taldir vera tveggja ára úr sjó, en hrygnur 3,5 kg og þyngri. Skipting í smálax og stórlax getur verið breytileg milli áa og ára og vatnakerfa, en þessi skipting á við í langflestum veiðiám. Reiknað er hlutfall smálaxa og stórlaxa í veiðinni. Sú var venjan að þyngd laxfiska væri skráð í pundum en 1 pund var skilgreint sem 500 grömm. Sumir notuðu þó ensk pund sem gerði að verkum að ósamræmi var í mælieiningum og ónákvæmni var nokkur einkum á smærri silungi. Eftir árið 1999 hefur verið farið fram á það við veiðimenn að þeir skrái þyngd fiska í kg með 100 g nákvæmni og veiðiréttarhafar hvattir til að koma fyrir góðum vogum og tækjum til lengdarmælinga í veiðihúsum. Skráð silungsveiði er gerð upp á líkan máta og laxveiðin. Öll veiðin er tekin saman eftir landshlutum sem falla nokkurn vegin að skiptingu landsins í kjördæmi.

Listi yfir laxveiði allflestra áa er birtur fyrir tímabilið frá 1974 - 2000. Á þessu 27 ára tímabili eru upplýsingar til á tölvutæku formi og einnig að mestu leyti sambærilegar milli ára. Veiði á silungi, urriða og bleikju, er tekin saman fyrir tímabilið frá 1987 - 2000 fyrir valdar veiðiár en ekki er um tæmandi lista að ræða. Við skráningu silungsveiði er ekki gerður greinarmunur á sjógengnum fiskum og staðbundnum. Auk heildarveiði er reiknuð minnsta og mesta veiði á tímabilinu. Á undanföllum árum hefur hafbeitarlax verið fluttur og sleppt í veiðiár til endurveiði en á árinu 2000 var slíkt einungis gert í einni á og er sú veiði tekin saman sérstaklega. Sá afli er talin með í endurheimtum á hafbeitarlaxi en ekki stangveiði.

Upplýsingum um netaveiði er safnað á svipaðan hátt og um stangveiðina nema að þar eru sjaldnast til upplýsingar um einstaka fiska en þess í stað er stuðst við heildarveiðitölur viðkomandi veiðijarða. Einstaklingsskráning fiska úr netaveiði hefur farið vaxandi á síðustu árum. Í þeim tilvikum þar sem upplýsingar um fjölda klaklaxa lágu fyrir er gerð grein fyrir þeim. Á Vesturlandi var upplýsingum um netaveiði safnað af Vesturlandsdeild Veiðimálastofnunar (Sigurður Már Einarsson munnl. uppl.), á Norðurlandi vestra af Norðurlandsdeild Veiðimálastofnunar (Bjarni Jónsson munnl. uppl.) og á Suðurlandi af Suðurlandsdeild Veiðimálastofnunar (Magnús Jóhannsson munnl. uppl.).

Tölur um fjölda laxa sem endurheimtust úr hafbeit eru teknar með hér en samanlagt gefa tölur um endurheimtur úr hafbeit og veiði á náttúrulegum laxi í íslenskum vatnakerfum fjölda íslenskra laxa sem koma aftur eftir dvöl í hafi. Á árinu 2000 endurheimtust eingöngu tveggja ára laxar úr hafbeit en laxaseiðum hefur ekki verið sleppt til hafbeitar síðan 1998. Tölur um endurheimtur laxa úr hafbeit og endurveiði slepptra hafbeitarlaxa í ám voru teknar saman af embætti veiðimálastjóra (Sumarliði Óskarsson munnl.uppl.).

LAXVEIÐIN 2000

Sumarið 2000 veiddust alls 27.296 laxar á stöng og 4.170 laxar veiddust í net í ám og 375 laxar endurheimtust úr hafbeit (tafla 1a). Samtals eru þetta 31.841 lax. Heildarþungi veiddra laxa og hafbeitarlaxa var 84,9 tonn sem skiptist þannig að 70,3 tonn veiddust á stöng, 12,6 tonn í net í ám og 2 tonn endurheimtust úr hafbeit.

Samanlagður fjöldi stang- og netveiddra laxa 2000 (tafla 2) var um 42,5 % minni en meðalveiði árána 1974-2000. Skráð stangveiði 2000 var 4.151 löxum eða um 13,2% minni en hún var á árinu 1999 (tafla 2, 1. mynd) og 22,6% minni en meðalveiði árána 1974-1999. Netaveiði á laxi var nú eingöngu bundin við veiði í ám og vötnum. Hún var um 37% minni en veiðin 1999 en um 71% undir meðalveiði árána 1974-1999 (tafla 2, 2. mynd). Minnkun netaveiði, þegar til lengri tíma er litið, stafar bæði af uppkaupum netaveiðiréttar í sjó og leigu netaveiðiréttar úr Hvítá í Borgarfirði.

Fjöldi endurheimtra hafbeitarlaxa hefur minnkað umtalsvert á undanförunum árum og sumarið 2000 var hann einungis 375 tveggja ára laxar en mikil umsvif voru í hafbeit á árunum 1988-1996 (3. mynd) en laxaseiðum hefur ekki verið sleppt til hafbeitar síðan 1998.

Stangveiði

Í veiðiskýrslur voru skráðir alls 27.287 laxar sumarið 2000. Af þessum löxum hafði 2.918 (10,7%) verið sleppt aftur og því var landaður afli 24.432 laxar. Þyngd landaðs afla í stangveiði var samtals 70,3 tonn. Flestir laxar veiddust á Vesturlandi 10.294, en fæstir á Vestfjörðum 514 (töflur 6-12). Að þunga til var veiðin einnig mest á Vesturlandi um 24 tonn, en næst mest á Suðurlandi 12,6 tonn.

Flestir laxar veiddust í Rangánum 3.744, en næst flestir í Norðurá 1.650 og í þriðja sæti var Selá í Vopnafirði með 1.360 veidda laxa. Röð 10 efstu laxveiðianna er sýnd í töflu 3.

Í skýrslur um stangveiði í ám og vötnum voru í heild skráðir 74.655 silungur, 39.822 urriðar og 34.833 bleikjur, en ekki er hér gerður greinarmunur á staðbundnum og sjógengnum fiskum (tafla 1b). Að þunga til var afli silungs í stangveiði um 70 tonn. Samkvæmt veiðiskýrslum veiddust flestir silungar á Suðurlandi 25.566 og 17.518 þúsund á Norðurlandi vestra og um 16 þúsund á Norðurlandi eystra. Nokkur munur var á afla bleikju og urriða eftir landshlutum (töflur 6-12). Af veiðisvæðum veiddust flestir urriðar Veiðivötnum 12.205 í Laxá í Þingeyjarsýslu ofan Brúa 6.522 og í Fremri-Laxá á Ásum veiddust 2.980 urriðar (tafla 4). Flestar bleikjur veiddust í Víðdalsá og Fitjá eða 3.138 næst flestar í Hlíðarvatni og í þriðja sæti var Vatnsdalsá með 2.712 veiddar bleikjur (tafla 5).

Af stangveiddum löxum voru 22.950 (84%) sem verið höfðu eitt ár í sjó en 4.345 (16%) tvö ár eða lengur (tafla 13) og er hér miðað við heildarfjölda laxa í veiðibókum. Í stangveiði voru 5,5 smálaxar á móti hverjum stórlaxi, í netaveiði voru þeir 3,8 (tafla 14).

Líkt og gert hefur verið undanfarin ár er sýnd veiði valinna áa frá árinu 1974 ásamt meðalveiði og minnstu og mestu veiði tímabilsins (tafla 15). Á sambærilegan hátt er veiði urriða (tafla 16) og bleikju (tafla 17) á tímabilinu 1987-2000 tekin saman. Þessar töflur sýna ekki heildarveiðina á landinu en væntanlega verður hægt að bæta fleiri veiðisvæðum við með bættri skráningu veiðinnar.

Á árinu 2000 voru skráðir í veiðibækur 2.918 laxar sem voru veiddir og þeim sleppt aftur. Á árinu 1999 voru þeir 3.055, 1998 voru þeir 2.826, 1997 var 1.558 löxum sleppt en árið 1996 var 669 löxum sleppt aftur. Hlutfallslega hefur fjöldi laxa sem eru veiddir og sleppt aftur farið vaxandi og er nú um 10,7% af heildarstangveiði. Fjöldi þeirra laxa sem sleppt er í hverri á er gefin í töflum 6-12. Niðurstöður rannsókna á endurveiði þeirra laxa sem sleppt er aftur sýnir að frá 16 - 52 % veiðist oftast en einu sinni (Guðni Guðbergsson 1997; Tumi Tómasson 1997) en nánari rannsóknir á þessu eru mikilvægar.

Netaveiði

Heildarlaxveiði í net í ám á Íslandi 2000 var 4.170 laxar sem vógu um 12,6 tonn. Í net veiddust flestir laxar á Suðurlandi 3.693 laxar. Flestir laxar veiddust í Ölfusá 1.536 lax, 1.158 laxar í Hvítá í Árnessýslu og 976 í Þjórsá (Magnús Jóhannsson munnl. uppl.). Í Borgarfirði veiddust nú 270 laxar í net á vatnasvæði Hvítár, en þar hefur einungis verið veitt í fá net frá árinu 1990, (Sigurður Már Einarsson munnl. uppl.). Netaveiði í ám var einhver í öllum kjördæmum (landshlutum) nema á Reykjanesi og Vestfjörðum (tafla 18). Uppgefin silungsveiði í net var alls 10.721 urriði og 28.995 bleikjur og var mestur hluti þess afla skráður á Suðurlandi (tafla 18).

Hafbeit

Í hafbeit endurheimtust alls 375 laxar, sem vógu um 2 tonn (tafla 1a). Af þeim endurheimtust allir eftir tvö ár í sjó. Löxum til hafbeitar var síðast sleppt 1998 frá hafbeitarstöð á Vesturlandi. Mikill samdráttur hefur orðið í hafbeit frá því sem mest var á árunum 1990-1996 (3. mynd).

Hafbeitarlaxi var sleppt til endurveiði í Norðlingafljót og af þeim veiddust í stangveiði alls 272 laxar (tafla 19).

Framandi fiskar í veiði

Á árinu 2000 voru skráðir 5 hnúðlaxar og 2 regnbogasilungar í veiðibækur. Regnbogasilungarnir veiddust á Vesturlandi en hnúðlaxarnir í Vopnafirði og á Suðurlandi (tafla 20).

UMRÆÐUR

Sókn í stangveiði á Íslandi hefur verið með líku sniði um langan tíma og talið er að veiðin endurspegli nokkuð vel laxgengd í árnar. Engin netaveiði á laxi hefur verið stunduð í sjó við Ísland frá árinu 1998 og er nýting laxastofna hér á landi að langmestu leyti byggð á stofni viðkomandi ár. Varðandi stjórnun nýtingar er slíkt talið til fyrirmyndar. Á undanförunum árum hefur nokkuð verið fjallað um veiðiálag, stærð og samsetningu hrygningarstofns. Til að fá vitneskju um þessa hluti eru stundaðar grunnrannsóknir í þremur lykilám auk þess sem talningar á seiðum og laxi með teljurum eru gerðar víðar. Þá eru upplýsingar úr skráningu veiði í veiðibækur mjög mikilvægur þáttur.

Stangveiði á laxveiði var nokkru minni sumarið 2000 en hún var árið á undan og nærri þeirri veiði sem minnst hefur verið. Samdráttur var einnig í netaveiði milli ára sem bæðir getur stafað af minni fiskgengd og minni ástundun. Á árunum fyrir 1990 var fylgni milli afla í stangveiði og netaveiði en eftir að netaleiga og netauppkauð hófust er ekki um þessi tengsla að ræða. Hafbeit fór enn minnkandi og er nú einungis lítil hluti þess sem mest var á árunum upp úr 1990.

Færst hefur í vöxt að lax sem veiddur er á stöng sé sleppt aftur og þarf að draga þann fjölda frá til að fá tölur um landaðan afla. Þannig er greint milli afla og veiði. Sumarið 2000 var rúmlega 10% veiðinnar sleppt aftur en það hlutfall hefur farið hækkandi á undanförunum árum. Yfirleitt er veiðimönnum í sjálfsvald sett hvort þeir landi eða sleppi þeim fiskum sem þeir veiða. Á undanförunum árum hefur veiði á flugu sem eina leyfða agn verið tekið upp í sífellt fleiri veiðiám og dregur það væntanlega eitthvað úr fjölda veiddra fiska miðað við það ef að leyft er að veiða einnig á maðk og spún.

Netaveiði á vatnasvæði Hvítár í Borgarfirði hefur verið lítil frá árinu 1990. Netaveiðirétturinn hefur verið leigður af þeim, sem stangveiði stunda einkum í hliðarám Hvítár. Uptaka neta í Hvítá hefur leitt til aukningar í veiði í hliðarám Hvítár og hefur aukningin verið metin rétt rúmlega 20% (Sigurður M. Einarsson og Guðni Guðbergsson 1996).

Uppkaup netaveiðiréttar í sjó ásamt uppleigu á netaveiðirétti flestra jarða í Hvítá í Borgarfirði hefur leitt til þess að netaveiði hefur dregist verulega saman hér á landi. Þessi þróun hefur einkum átt sér stað þar sem verðmæti stangveiddra laxa er mun meira en netveiddra.

Það sem ræður fjölda laxa er fjöldi seiða sem til sjávar gengur og endurheimtur þeirra úr sjó. Hlutfallslegur fjöldi þeirra laxa sem skila sér eftir tvö ár í sjó hefur farið lækkandi hér á landi á undanförunum árum (Sigurður Guðjónsson og fleiri 1995). Sambærileg þróun hefur verið í flestum öðrum löndum við Norður-Atlantshaf þar sem lax er að finna (Anon 2000). Breyting á hlutfalli þeirra laxa sem kemur eftir tveggja ára sjávardvöl lækkaði á áunum eftir 1983 og virðist enn fara lækkandi. Fækkun tveggja ára laxa kemur farm í öllum landshlutum en einkum á norður- og austurlandi þar sem það hlutfall var hvað hæst. Ekki eru til einhlítar skýringar á þessari lækkun endurheimtu á tveggja ára laxi og er mikilvægt að sá þáttur verði rannsakaður frekar.

Sveiflur í veiði eru í álíka takti í flestum ám innan sama landshluta. Það bendir til að umhverfisskilyrði hafi áhrif á stórum svæðum og samstilli sveiflur. Þær geta bæði verkað á þætti í ánum og í sjó. Tengsl hafa fundist milli laxgengdar og hitastigs sjávar árið sem gönguseiðin fara til sjávar (Scarnecchia 1984; Þórólfur Antonsson og fleiri 1996).

Í veiðibækur voru skráðir tveir regnbogasilungar en þeir hafa væntanlega sloppið úr eldiskvíum en einnig voru skráðir 5 hnúðlaxar (*Oncorhynchus gorbuscha*) en það er laxtegund

upprunnin er í Kyrrahafi og er einkum í ám á vesturströnd Norður-Ameríku. Ekki er vitað hvaðan þeir laxar sem hér veiddust nú eru upprunnir. Á árunum eftir 1970 gengu allmargir slíkir fiskar í ísenskar veiðiár eftir sleppingar á Rússa á þeim í ám á Kolaskaga. Þeir náðu þó ekki að nema þar land og hefur þeim sleppingum verið hætt. Líklegt er því að þessir laxar sem veiddust hér á landi sumarið 2000 hafi komið úr ám sem falla til St. Lawrence flóa í Kanada en þar mun löxum af þessari tegund hafa verið sleppt og þeir náð að mynda litla stofna.

Skráð silungsveiði hefur farið vaxandi undanfarin ár. Það er vegna bættrar skráningar, aukinnar ástundunar og mikillar veiði á ákveðnum svæðum einkum í Laxá í Þingeyjarsýslu og í Veiðivötnum. Góð skráning veiði á silungi er ein af forsendum þess að hægt sé að gera sér grein fyrir stöðu stofna á hverjum tíma sem aftur má nýta til skynsamlegrar nýtingar. Aflatölur eru oftlega notaðar til að meta verðmæti veiði og því er líklegt að verðmæti silungsveiði verði sýnilegri með bættri skráningu. Þeir dagar sem eru í boði í laxveiði eru nánast fullnýttir og því mun aukinn fjöldi veiðimanna leita í silungsveiði. Þrátt fyrir bættu skráningu silungsveiði er enn talsvert í land með að öll silungsveiði sé skráð og er það eitt þeirra framtíðarverkefna, sem þarf að vinna í samvinnu við veiðimenn og veiðiréttarhafa. Nokkur félög stangveiðimanna hafa staðið fyrir átaki til bættrar skráningar silungsafla sem skilað hefur góðum árangri. Þar má sérstaklega til taka að öll veiði í Eyjafjarðará er nú einstaklingsskráð og slíkri skráningu hefur einnig verið komið á í Hlíðarvatni með samstilltu átaki. Þessi svæði bætast því við önnur sem skráning hefur verið í góðu lagi á.

Hér skal ítrekað að ef veiðiréttarhafar tölusetja veiðistaði, fæst skipting veiðinnar eftir veiðistöðum við úrvinnslu upplýsinga um veiði hvernar veiðiár. Slík skráning auðveldar við að fylgjast með breytingum á veiðidreifingu innan vatnakerfa sem aftur auðveldar vinnu við endurmat á arðskrá.

Þeir sem annast veiðiskráningu eru minntir á að skila veiðiskýrslum til úrvinnslu strax að loknum veiðitíma til að flýta fyrir samantekt veiðitalna.

Samanburður á veiði milli áa

Veiðitölur eru oft lagðar til grundvallar þegar veiðivon er borin saman milli áa. Tengsl eru milli veiði og verðs á veiðileyfum bæði milli áa og innan veiðitíma. Vegna mismunandi fjölda stanga sem nýttar eru er ekki hægt að gera beinan samanburður á veiðitölum. Til þess þarf einnig að hafa þann fjölda stanga sem nýttur er. Nokkuð er um að í upphafi veiðitíma að veitt er með færri stöngum en yfir besta tímann og einnig er stöngum aftur fækkað í undir lok hans. Þá er ekki víst að allar stangir eða dagar sem nota má séu nýttar. Til að fá raunhæfan samanburð á afla á hverja dagstöng þurfa tölur um fjölda nýtra daga að liggja fyrir og nú er unnið að því að safna þeim úr sem flestum vatnakerfum og stefnt er að því að þær upplýsingar verði birtar með samantekt veiðitalna framvegis. Þó að nokkuð beinn samanburður fái með þessu móti má hafa í huga að það er fleira en aflavon sem hefur aðdráttarafli til stangveiði. Þar má nefna sem dæmi náttúrufegurð og aðstöðu þó ýmislegt annað geti einnig spilað inn í.

Verðmæti stangveiða

Nýlega kom út skýrsla um mat á sportveiðum á Norðurlöndum. (Economic value of recreational fisheries in the Nordic countries). Niðurstöður hennar byggja á könnun sem náði til 25 þúsund manna úrtaks á norðurlöndum þar af 2500 á Íslandi. Í skýrslunni kemur fram meðal annars

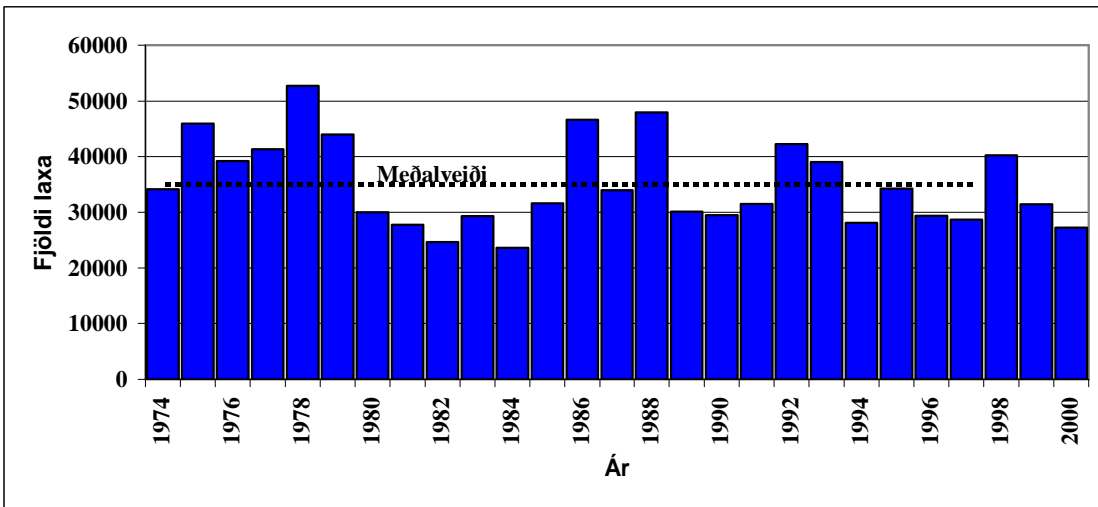
að 31,5% Íslendinga á aldrinum 18-69 ára stundaði stangveiði a.m.k að hlut úr degi á árinu 1999. Uppreiknað gerir þetta að um 55 þúsund íslendingar stunda stangveiði í alls 436.000 stangardaga (Toivonen og fleiri 2000). Alls verja íslendingar um 1950 milljónum í stangveiði á ári en þar af um 839 milljónum til kaupa á veiðileyfum samkvæmt niðurstöðum könnunarinnar. Í þessum tölum er ekki tekið með það sem erlendir veiðimenn verja hér á landi. Auk þessa var spurt um verðgildi möguleika til veiða í ám og vötnum fyrir þá sem ekki stunda veiði bæði sem möguleika fyrir sig síðar og fyrir komandi kynslóðir eða sem hluta af náttúrunni. Ef marka má niðurstöðurnar kom í ljós að það gaf verðgildi sem var sambærilegt við það beina verðmæti sem fólst í veiðinni (1950 milljónir á ári) og því ljóst að auðlindir þær sem felast í veiðum í ám og vötnum eru umtalsverðar. Þessa auðlind þarf að umgangast af varfærni.

ÞAKKARORÐ

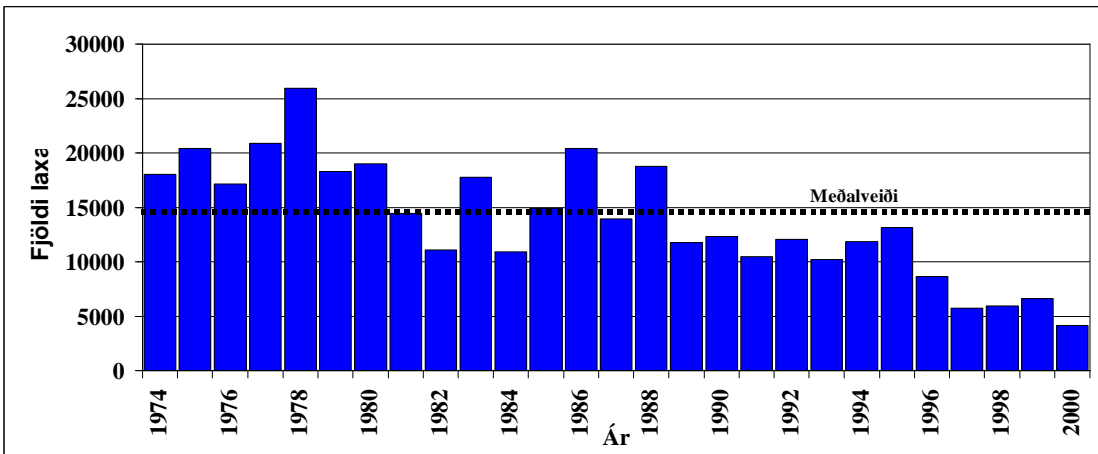
Þóra Vignisdóttir og Eydís Njarðardóttir tölvuskráðu veiðina. Sigurður Már Einarsson safnaði netaveiðiskýrslum á Vesturlandi, Bjarni Jónsson á Norðurlandi vestra og Magnús Jóhannsson á Suðurlandi. Sumarliði Óskarsson safnaði tölum um hafbeit. Ofantöldum aðilum kann höfundur bestu þakkir. Síðast en ekki síst ber að þakka hinum fjölmörgu veiðiréttareigendum, leigutökum og veiðimönnum sem önnuðust skráningu veiðinnar í veiðibækur.

HEIMILDIR

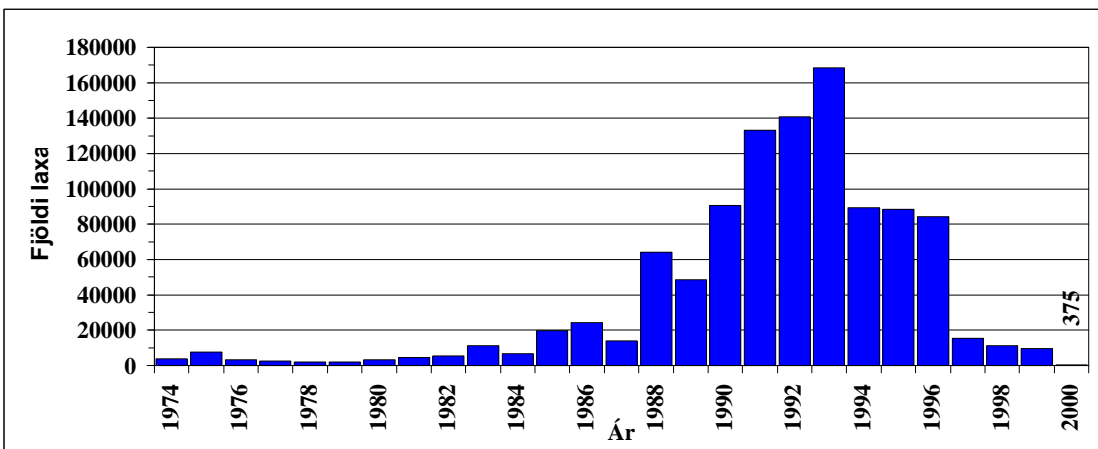
- Anon 2000.** Report of the Working Group on North Atlantic salmon. ICES CM 2000/ACFM:13, 301 bls.
- Guðni Guðbergsson og Einar Hannesson 1987.** Laxveiðin 1986. Skýrsla Veiðimálastofnunar, VMST-R/87014.
- Guðni Guðbergsson 1988.** Laxveiðin 1987. Skýrsla Veiðimálastofnunar, VMST-R/88026.
- Guðni Guðbergsson 1989.** Lax- og silungsveiðin 1988. Skýrsla Veiðimálastofnunar, VMST-R/89019.
- Guðni Guðbergsson 1990.** Lax- og silungsveiðin 1989. Skýrsla Veiðimálastofnunar, VMST-R/90016.
- Guðni Guðbergsson 1991.** Lax- og silungsveiðin 1990. Skýrsla Veiðimálastofnunar, VMST-R/91017.
- Guðni Guðbergsson og Friðþjófur Árnason 1992.** Lax- og silungsveiðin 1991. Skýrsla Veiðimálastofnunar, VMST- R/92012.
- Guðni Guðbergsson og Friðþjófur Árnason 1993.** Lax- og silungsveiðin 1992. Skýrsla Veiðimálastofnunar, VMST- R/93016.
- Guðni Guðbergsson og Friðþjófur Árnason 1994.** Lax- og silungsveiðin 1993. Skýrsla Veiðimálastofnunar, VMST- R/94011.
- Guðni Guðbergsson 1995.** Lax- og silungsveiðin 1994. Skýrsla Veiðimálastofnunar, VMST-R/95008.
- Guðni Guðbergsson 1996.** Lax- og silungsveiðin 1995. Skýrsla Veiðimálastofnunar, VMST-R/96004.
- Guðni Guðbergsson 1997.** Lax- og silungsveiðin 1996. Skýrsla Veiðimálastofnunar, VMST-R/97006.
- Guðni Guðbergsson 1998.** Lax- og silungsveiðin 1997. Skýrsla Veiðimálastofnunar, VMST-R/98004.
- Guðni Guðbergsson 1999.** Lax- og silungsveiðin 1998. Skýrsla Veiðimálastofnunar, VMST-R/99004.
- Guðni Guðbergsson 2000.** Lax- og silungsveiðin 1999. Skýrsla Veiðimálastofnunar, VMST-R/0006.
- Scarnecchia, D.L. 1984.** Climatic and oceanic variations affecting yield of Icelandic stocks of Atlantic salmon. *Can. J. Fish. Aquat. Sci.*, 41: 917-935.
- Sigurður Guðjónsson, Sigurður Már Einarsson, Þórólfur Antonsson og Guðni Guðbergsson 1995.** Relation of grilse to salmon ratio to environmental changes in several wild stocks of Atlantic salmon (*Salmo salar*) in Iceland. *Can. J. Fish. Aquat. Sci.* 52:1385-1398.
- Sigurður M. Einarsson og Guðni Guðbergsson 1996.** The closure of commercial nettings in R. Hvita, Iceland. Effects on rod catches of salmon (*Salmo salar* L.) in the tributaries.
- Toivonen, A-L., Appelblad, H., Bengtsson, B., Geertz-Hansen, P., Guðbergsson, G., Kristófersson, K., Kyrkjebø, H., Navrud, S., Roth, E., Tuunainen, P., og Weissglas, G., 2000.** Economic value of recreational fisheries in the Nordic countries. *TemaNord* 2000:604, 70 bls.
- Tumi Tómasson 1997.** Vatnsdalsá 1996. Skýrsla Veiðimálastofnunar, VMST-N/97001.
- Þórólfur Antonsson 1998.** Breytileiki í framleiðslu laxaseiða í tveimur íslenskum ám og endurheimtur þeirra úr hafi. Ritgerð til M.S. náms við Háskóla Íslands, 147 bls.
- Þórólfur Antonsson, Guðni Guðbergsson og Sigurður Guðjónsson 1996.** Environmental continuity in fluctuation of fish stocks in the North Atlantic ocean, with particular reference to Atlantic salmon. *North American Journal of Fisheries Management* 16:540-547.



1. mynd. Fjöldi stangveiddra laxa á Íslandi 1974 - 2000.



2. mynd. Fjöldi netaveiddra laxa á Íslandi 1974 - 2000.



3. mynd. Fjöldi endurheimtra laxa úr hafbeit á Íslandi 1974-2000.

Tafla 1a. Heildarfjöldi og heildarþyngd (pund) fangaðra laxa á Íslandi árið 2000, skipt eftir veiðiaðferðum og landshlutum (kjördæmum; þyngd er í kg).

Landshluti	Stangveiði				Netaveiði		Hafbeit		Samtals afli		Hlutfall af heild	
	Veiði laxa	Fjöldi sleppt	Afli: fjöldi	Afli: þyngd	Fjöldi	Þyngd	Fjöldi	Þyngd	Fjöldi	Þyngd	Fjöldi %	Þyngd %
Reykjanes	2657	200	2457	6056					2657	6056	8,3	7,1
Vesturland	10294	1320	8974	24007	270	782	375	2000	10939	26789	34,4	31,5
Vestfirðir	514	7	507	1508					514	1508	1,6	1,8
Norðurland vestra	3746	309	3437	11656	83	215			3829	11871	12,0	14,0
Norðurland eystra	2598	327	2271	8140	114	392			2712	8532	8,5	10,0
Austurland	2643	693	2004	6242	10	20			2653	6262	8,3	7,4
Suðurland	4844	62	4782	12686	3693	11212			8537	23898	26,8	28,1
Samtals:	27296	2918	24432	70295	4170	12621	375	2000	31841	84916	100,0	100,0

Tafla 1 b. Fjöldi og þyngd veiddra urriða (sjóbirtinga) og bleikja (sjóbleikja) í stangveiði sumarið árið 2000 skipt eftir landshlutum.

Landshluti	Stangveiði Urriði (staðbundinn og sjóbirtingur)				Stangveiði bleikja (staðbundinn og sjóbleikja)			
	Fjöldi veiddra	Fjöldi sleppt	Fjöldi í afla	Afli: þyngd (kg)	Fjöldi viddra	Fjöldi sleppt	Fjöldi í afla	Afli: þyngd (kg)
Reykjanes	2243	25	2218	1515	1243	0	1243	568
Vesturland	2965	85	2880	3112	3112	103	3009	2277
Vestfirðir	89	1	88	75	2259	107	2152	1500
Norðurland vestra	5167	68	5099	4065	12351	12306	9613	11561
Norðurland eystra	9361	674	8687	10793	6760	14	6746	6242
Austurland	337	7	330	214	3202	132	3070	2668
Suðurland	19660	234	19426	22111	5906	691	5215	3705
Samtals:	39822	1094	38728	41885	34833	13353	31048	28521

Tafla 2. Heildarfjöldi stang- og netaveiddra laxa, auk endurheimtu hafbeitarstöðva, á Íslandi 1974 - 2000. Reiknaður er hlutfallslegur fjöldi (%) náttúrulegra laxa af heildarfjölda laxa.

ÁR	Stangveiði skráð	Fjöldi sleppt	Stangveiði afli	Netaveiði afli	Stang- og netaveiði samtals afli	Hafbeit afli	Heildarafli samtals	Hlutfall náttúrulegra laxa (%)
1974	34107		34107	18044	52151	3765	55916	93,3
1975	45882		45882	20402	66284	7720	74004	89,6
1976	39249		39249	17130	56379	3247	59626	94,6
1977	41302		41302	20864	62166	2405	64571	96,3
1978	52679		52679	25946	78625	1953	80578	97,6
1979	43955		43955	18306	62261	1967	64228	96,9
1980	30007		30007	18992	48999	3138	52137	94,0
1981	27777		27777	14478	42255	4626	46881	90,1
1982	24671		24671	11107	35778	5340	41118	87,0
1983	29267		29267	17761	47028	11194	58222	80,8
1984	23582		23582	10912	34494	6595	41089	83,9
1985	31621		31621	14942	46563	19750	66313	70,2
1986	46671		46671	20437	67108	24100	91208	73,6
1987	33907		33907	13960	47867	14140	62007	77,2
1988	47979		47979	18781	66760	64017	130777	51,0
1989	30082		30082	11738	41820	48617	90437	46,2
1990	29443		29443	12339	41782	90726	132508	31,5
1991	31492		31492	10454	41946	133203	175149	23,9
1992	42309		42309	12062	54371	140763	195134	27,9
1993	39025		39025	10197	49222	168427	217649	22,6
1994	28042		28042	11846	39888	89225	129113	30,9
1995	34241		34241	13185	47426	88527	135953	34,9
1996	29436	669	28767	8668	37435	84365	121800	30,7
1997	28640	1558	27082	5735	32817	15248	48065	68,3
1998	40286	2826	37460	5939	43399	11223	54622	79,5
1999	31438	3055	28383	6657	35040	9648	44688	78,4
2000	27287	2918	24432	4170	28602	375	28977	98,7
1974 - 1999 meðaltal:	35273		35224	14569	49793	41771	91564	54,4

Tafla 3. Tíu aflahæstu laxveiðiárin árið 2000.

Röð efstu áa	Nafn ár	Fjöldi veiddra laxa
1	Rangárnar	3744
2	Norðurá	1650
3	Selá í Vopnafirði	1360
4	Þverá og Kjarrá	1281
5	Langá	1050
6	Grímsá og Tunguá	1048
7	Laxá í Kjós	940
8	Laxá í Leirársveit	925
9	Laxá í Aðaldal	916
10	Hofsá og Sunnudalsá	804

Tafla 4. Tíu aflahæstu urriðaveiðisvæðin árið 2000.

Röð efstu veiðisvæða	Nafn veiðisvæðis	Fjöldi veiddra urriða
1	Veiðivötn	12205
2	Laxá í Þingeyjarsýslu ofan Brúa	6522
3	Fremri Laxá á Ásum	2980
4	Laxá í Aðaldal	1647
5	Meðalfellsvatn	1321
6	Grenlækur	1264
7	Þórisvatn	1235
8	Hvítá í Borgarfirði	924
9	Vatnadalsá	695
10	Skaftá	552

Tafla 5. Tíu aflahæstu bleikjuveiðisvæðin 2000.

Röð efstu veiðisvæða	Nafn veiðisvæðis	Fjöldi veiddra bleikja
1	Víðidalsá og Fitjá	3138
2	Hlíðarvatn í Selvogi	2900
3	Vatnsdalsá	2712
4	Eyjafljótará	2620
5	Arnarvatn-Stóra	2616
6	Hörgá	1216
7	Gufudalsá	1103
8	Skjálfafljót	1034
9	Elliðavatn	1011
10	Staðarhólsá og Hvolsá	949

Tafla 6. Fjöldi og þyngd stangveiddra laxa, ásamt fjölda veiddra silunga á Reykjanesi árið 2000.
(Þyngd er í kg og MP = meðalþyngd)

Nafn ár	Laxveiði						Smálax			Stórlax			Silungsveiði					
	Veiði laxa	Fjöldi sleppt	Afli: fjöldi	Afli þyngd	MP aflí	smálax/stórlax	Veiði smálax	Afli smálax	MP smál.	Veiði stórlax	Afli stórlax	MP stórl.	Veiði urriða	Afli urriða	MP urr.	Veiði bleikja	Afli bleikju	MP bl.
Ellíðaár	592	0	592	1358	2,3	147,0	588	588	2,3	4	4	4,1	0	0	0,0	0	0	0,0
Ellíðavatn	2	0	2	6	2,7		2	2	2,7	0	0	0,0	460	460	0,5	1011	1011	0,4
Úlfarsá (Korpa)	223	14	209	429	2,3	43,6	218	204	2,3	5	5	4,8	6	6	1,4	0	0	0,0
Leirvogsá	487	0	487	1123	2,3	24,6	468	468	2,2	19	19	5,3	47	47	1,1	4	4	1,0
Kiðafellsá *																		
Laxá í Kjós	940	138	802	2148	2,6	10,6	859	726	2,4	81	76	4,9	377	353	1,5	4	4	0,6
Bugða	132	33	99	269	2,7	12,2	122	92	2,5	10	7	4,3	17	17	0,9	1	1	0,8
Meðalfellsvatn	21	1	20	61	3,0	2,5	15	15	2,8	6	5	3,7	1321	1321	0,5	222	222	0,7
Brynjudalsá	136	1	135	398	3,0	4,2	110	110	2,6	26	25	4,6	2	2	1,5	0	0	0,0
Botnsá	124	13	111	264	2,3	19,7	118	105	2,2	6	6	5,3	13	12	1,4	1	1	1,0
Djúpavatn *																		
Reykjanes samtals:	2657	200	2457	6056		15,9	2500	2310		157	147		2243	2218		1243	1243	

* Skýrsla barst ekki

Tafla 7. Fjöldi og þyngd stangveiddra laxa, ásamt fjölda veiddra silunga á Vesturlandi árið 2000. (Þyngd er í kg og MP = meðalþyngd)

Nafn ár	Laxveiði					Smálax			Stórlax			Silungsveiði						
	Veiði laxa	Fjöldi sleppt	Afli: fjöldi	Afli: Þyngd	MP heild	Smálax/ stórlax	Veiði smálaxa	Afli smálax	MP smál.	Veiði stórlaxa	Afli stórlax	MP stórl.	Veiði urriða	Afli urriða	MP urr.	Veiði bleikja	Afli bleikja	MP bl.
Vötn í Svínadal	4	0	4	8	2,0		4	4	2,0	0	0	0,0	71	71	1,0	2	2	1,2
Selós og Þverá	110	0	110	286	2,6	10,0	100	100	2,4	10	10	4,0	81	81	1,1	0	0	0,0
Laxá í Leirársveit	925	266	659	1644	2,5	14,4	865	616	2,3	60	43	5,2	176	155	1,0	43	37	0,9
Leirá í Leirársveit	9	0	9	26	2,9		7	7	2,6	2	2	3,7	15	15	1,3	16	16	1,2
Hvítá í Borgarfirði	425	6	419	1062	2,9	4,4	346	342	2,4	79	77	4,9	924	917	1,1	2	2	1,0
Andakílsá	79	0	79	209	2,6	12,2	73	73	2,5	6	6	4,0	5	5	0,7	0	0	0,0
Grímsá og Tunguá	1048	343	705	1939	2,8	7,2	920	629	2,5	128	76	4,8	250	247	1,2	1	1	1,5
Flókadalsá	380	4	376	897	2,4	24,3	365	361	2,3	15	15	4,6	2	2	1,0	1	1	0,7
Reykjadalsá	72	0	72	197	2,7	11,0	66	66	2,5	6	6	5,0	27	27	0,9	2	2	1,3
Þverá og Kjarrá	1281	9	1272	3707	2,9	5,9	1096	1088	2,6	185	184	5,1	463	462	1,3	8	5	0,6
Norðurá	1650	76	1574	3957	2,5	9,9	1498	1427	2,3	152	147	4,9	153	142	1,0	8	8	1,0
Norðlingafljót &													1	1	1,1	0	0	0,0
Gljúfurá	104	0	104	231	2,2	33,7	101	101	2,2	3	3	4,4	20	20	0,8	0	0	0,0
Langá	1050	275	775	1976	2,6	11,4	965	711	2,4	85	64	4,8	1	0		2	2	0,8
Urriðaá	22	0	22	55	2,5	21,0	21	21	2,4	1	1	5,8	94	94	0,8	0	0	0,0
Álftá og Veita	132	1	131	392	3,0	4,3	107	106	2,6	25	25	4,6	443	440	0,9	7	7	1,0
Hítará	404	44	360	981	2,8	8,0	359	321	2,5	45	39	5,3	29	28	1,1	146	133	1,1
Haffjarðará	672	278	394	1068	2,8	7,8	596	357	2,5	76	37	5,0	68	31	1,1	127	74	1,2
Núpá í Eyjahreppi	1	0	1	4	3,5	0,0	0	0	0,0	1	1	3,5	15	15	1,2	87	85	1,1
Laxá í Miklaholtshr.	38	2	36	88	2,4	11,7	35	34	2,3	3	2	4,7	29	29	1,6	88	88	1,0
Straumfjarðará	198	3	195	481	2,5	23,8	190	188	2,4	8	7	4,4	9	9	1,0	35	35	0,9
Vatnasvæði Lýsu	88	0	88	277	3,1	3,9	70	70	2,9	18	18	4,2	0	0	0,0	0	0	0,0
Staðará																		
Fróðá *																		
Setbergsá	39	0	39	108	2,8	5,5	33	33	2,5	6	6	4,0	1	1	0,5	5	5	0,5
Laxá á Skógarströnd	75	0	75	204	2,8	7,3	66	66	2,5	9	9	4,2	5	5	0,8	2	2	1,2
Svínafossá	27	0	27	92	3,4	1,7	17	17	2,7	10	10	4,6	50	50	0,9	72	72	0,8
Dunká	45	0	45	145	3,2	4,0	36	36	2,7	9	9	3,2	0	0	0,0	4	4	1,0
Hörudalsá *			0															
Skrauma			0															
Miðá og Tunguá	40	0	40	117	2,9	4,0	32	32	2,5	8	8	4,7	2	2	1,0	591	590	0,8
Haukadalsá neðri	348	10	338	936	2,8	5,4	294	290	2,4	54	48	5,0	0	0	0,0	42	42	1,4
Haukadalsá efri	1	0	1	2	2,3		1	1	2,3	0	0	0,0	7	7	0,8	733	731	0,7
Laxá í Dölum	607	0	607	1811	3,0	5,2	509	509	2,5	98	98	5,5	6	6	0,6	57	57	0,5
Ljártskógarvötn	0	0	0	0	0,0	0,0	0	0	0,0	0	0	0,0	0	0	0,0	53	53	0,7
Fáskrúð	143	2	141	347	2,5	13,3	133	131	2,3	10	10	4,2	0	0	0,0	1	1	0,7
Glerá *																		
Laxá í Hvamssveit	22	0	22	52	2,3	21,0	21	21	2,3	1	1	3,5	0	0	0,0	7	7	0,6
Flekkudalsá	108	1	107	239	2,2	35,0	105	104	2,1	3	3	5,1	10	10	0,8	10	10	0,6
Krossá	76	0	76	268	3,5	2,2	52	52	2,5	24	24	5,7	2	2	0,5	0	0	0,0
Búðardalsá	45	0	45	133		5,4	38	38	2,5	7	7	5,1	4	4	0,5	11	11	0,6
Staðarhólsá og Hvolsá	26	0	26	68	2,6	4,2	21	21	2,4	5	5	3,7	2	2	1,0	949	926	0,6
Vesturland samtals:	10294	1320	8974	24007	2,3	7,9	9142	7973		1152	1001		2965	2880		3112	3009	

* Skýrsla barst ekki

& Hafbeitarlaxi sleppt til endurveiði, sjá töflu 19.

Tafla 8. Fjöldi og þyngd stangveiddra laxa, ásamt fjölda veiddra silunga í ám á Vestfjörðum árið 2000. (Þyngd er í kg og MÞ = meðalþyngd)

Nafn ár	Laxveiði						Smálax			Stórlax			Silungsveiði					
	Veiði laxa	Fjöldi sleppt	Afli: fjöldi	Afli: þyngd	MÞ heild	Smálax/stórlax	Veiði smálax	Afli smálax	MÞ smál.	Veiði stórlax	Afli stórlax	MÞ stórl.	Veiði urriða	Afli urriða	MÞ urr.	Veiði bleikja	Afli bleikja	MÞ bl.
Gufudalsá	1	0	1	3	2,7	1,0	1	1	2,7	0	0	0,0	2	2	2,7	1103	1008	0,6
Porskaufjarðará	0	0	0	0	0,0	0,0	0	0	0,0	0	0	0,0	0	0	0,0	0	0	0,0
Fjarðarhornská *		0																
Mórudalsá	30	0	30	90	3,0	1,0	30	30	3,0	0	0	0,0	0	0	0,0	70	70	1,0
Suðurfossá *		0																
Botnslón	0	0	0	0	0,0	0,0	0	0	0,0	0	0	0,0	0	0	0,0	0	0	0,0
Heydalsá	3	0	3	8	2,6	2,0	2	2	1,8	1	1	4,0	37	37	0,8	0	0	0,0
Langadalsá	76	5	71	240	3,4	2,3	53	50	2,4	23	21	5,7	0	0	0,0	160	160	0,9
Ísafjarðará	4	0	4	10	2,4		4	4	2,4	0	0	0,0	0	0	0,0	3	3	0,9
Laugardalsá	156	2	154	404	2,6	11,0	143	142	2,4	13	12	5,5	44	43	0,8	0	0	0,0
Hvannadalsá *		0																
Selá í Skjaldfannardal	0	0	0	0	0,0	0,0	0	0	0,0	0	0	0,0	0	0	0,0	58	58	1,0
Bjarnarfjarðará	0	0	0	0	0,0	0,0	0	0	0,0	0	0	0,0	0	0	0,0	230	230	1,0
Selá í Steingrímsf.	11	0	11	32	2,9	1,0	8	8	2,6	3	3	0,0	0	0	0,0	529	527	0,6
Staðará í Steingr. *		0																
Víðidalsá í Steingr.	20	0	20	68	3,4	1,5	12	12	2,2	8	8	5,4	0	0	0,0	1	1	0,0
Hrófá	25	0	25	75	3,0	3,2	19	19	2,2	6	6	5,5	4	4	1,1	77	68	0,7
Prestbakkaá	17	0	17	45	2,6	3,3	13	13	2,1	4	4	4,3	0	0	0,0	0	0	0,0
Krossá	76	0	76	268	3,5	2,2	52	52	2,5	24	24	5,7	2	2	0,5	0	0	0,0
Víkurá	81	0	81	233	2,9	3,3	62	62	2,1	19	19	5,2	0	0	0,0	28	27	1,0
Laxá í Hrutafirði	14	0	14	33	2,4	6,0	12	12	2,1	2	2	4,2	0	0	0,0	0	0	0,0
Vestfirðir samtals:	514	7	507	1508	2,9	4,0	411	407	30,5	103	100	45,5	89	88		2259	2152	

* skýrsla barst ekki.

Tafla 9. Fjöldi og þyngd stangveiddra laxa, ásamt fjölda veiddra silunga í ám á Norðurlandi vestra árið 2000. (Þyngd er í kg og MÞ = meðalþyngd)

Nafn ár	Laxveiði						Smálax			Stórlax			Silungsveiði					
	Veiði laxa	Fjöldi sleppt	Afli: fjöldi	Afli: þyngd	MÞ heild	Smálax/stórlax	Veiði smálax	Afli smálax	MÞ smál.	Veiði stórlax	Afli stórlax	MÞ stórl.	Veiði urriða	Afli urriða	MÞ urr.	Veiði bleikja	Afli bleikja	MÞ bl.
Hrutafjarðará og Síká	141	1	140	458	3,3	3,0	106	106	2,5	35	34	5,8	4	4	1,7	610	609	1,3
Tjarnará	10	1	9	22	2,4	9,0	9	8	2,1	1	1	5,5	0	0	0,0	95	95	0,7
Hamarsá	0	0	0	0	0,0	0,0	0	0	0,0	0	0	0,0	0	0	0,0	0	0	0,0
Miðfjarðará	612	17	595	2029	3,4	2,6	441	432	2,6	171	163	5,6	6	6	1,1	97	95	1,2
Arnarnvatn stóra	0	0	0	0	0,0	0,0	0	0	0,0	0	0	0,0	127	127	1,0	2616	2599	0,7
Víðidalsá og Fitjá	644	47	597	2335	3,9	1,6	398	370	2,6	246	227	6,1	151	151	1,5	3138	3137	0,9
Vatnsdalsá	323	216	107	366	5,0	1,8	208	74	2,6	114	33	6,2	695	692	1,2	2712	2692	1,0
Giljá	22	11	11	29	2,6		20	11	2,6	2	0	0,0	6	6	0,8	1	1	0,5
Giljufurá	41	0	41	124	3,3	3,6	32	32	2,4	9	9	4,9	4	4	0,8	29	29	0,6
Laxá á Ásum	770	6	764	1921	2,5	17,8	729	723	2,4	41	41	5,1	46	44	1,1	1	1	0,8
Fremri Laxá á Ásum	72	1	71	183	2,6	11,0	66	65	2,4	6	6	4,4	2980	2927	0,6	153	152	0,4
Blanda	706	1	705	2974	4,2	0,9	335	335	2,6	371	370	5,7	145	142	1,2	167	167	0,9
Svartá	170	2	168	472	2,8	5,1	142	140	2,3	28	28	5,3	51	46	1,1	75	74	0,8
Langavatn á Refas.	0	0	0	0	0,0		0	0	0,0	0	0	0,0	177	177	1,2	0	0	0,0
Seyðisá *			0															
Blóndulón *			0															
Laxá á Refasveit	69	4	65	197	3,0	4,3	56	54	2,5	13	11	5,4	12	11	0,8	15	15	1,1
Hallá	8	0	8	25	3,1	3,0	6	6	2,3	2	2	5,4	0	0	0,0	0	0	0,0
Laxá í Nesjum	8	0	8	23	2,8	3,0	6	6	2,2	2	2	4,5	0	0	0,0	0	0	0,0
Fossá á Skaga	15	0	15	43	4,3	6,5	13	13	2,7	2	2	3,7	0	0	0,0	2	2	1,0
Laxá á Skaga	0	0	0	0	0,0	0,0	0	0	0,0	0	0	0,0	0	0	0,0	0	0	0,0
Húseyjarkvísl	32	0	32	108	4,0	3,0	24	24	2,6	8	8	5,8	397	397	0,7	8	7	0,6
Sæmundará	25	2	23	91	3,9	1,5	15	14	2,7	10	9	5,7	48	48	1,2	297	297	0,5
Norðurá í Skagafirði	3	0	3	11	3,7	2,0	2	2	3,0	1	1	4,5	0	0	0,0	120	120	0,6
Hjaltadalsá og Kolka	10	0	10	30	2,8	7,0	7	7	2,6	3	3	4,1	1	1	0,7	185	185	0,9
Hrollleifsdalsá	4	0	4	11	2,7		4	4	2,7	0	0	0,0	73	73	0,8	311	310	0,6
Flókadalsá	12	0	12	37	3,1	5,0	10	10	2,9	2	2	4,2	244	243	0,9	775	775	0,5
Fljótaá	49	0	49	167	4,2	2,3	34	34	2,4	15	15	5,8	0	0	0,0	944	944	2,1
Norðurland vestra samt	3746	309	3437	11656	3,1	2,5	2663	2470		1082	967		5167	5099		12351	12306	

* Skýrsla barst ekki.

Tafla 10. Fjöldi og þyngd stangveiddra laxa, ásamt fjölda veiddra silunga á Norðurlandi eystra árið 2000. (Þyngd er í kg og MP = meðalþyngd)

Nafn ár	Laxveiði						Smálax			Stórlax			Silungsveiði					
	Veiði laxa	Fjöldi sleppt	Afli: fjöldi	Afli: þyngd	MP heild	Smálax/stórlax	Veiði smálax	Afli smálax	MP smál.	Veiði stórlax	Afli stórlax	MP stórl.	Veiði urriða	Afli urriða	MP urr.	Veiði bleikja	Afli bleikja	MP bl.
Ólafsfjarðará *																		
Svarfaðardalsá	0	0	0	0	0,0		0	0	0,0	0	0	0,0	52	52	0,7	560	560	0,8
Þorvaldsdalsá *																		
Hörgá	0	0	0	0		0,0	0	0	0,0	0	0	0	39	39	1,0	1216	1216	1,0
Eyjafljóðará	3	0	3	9			3	3	9,0	0	0	0,0	241	241	1,0	2620	2620	1,0
Fnjóská	197	0	197	711	3,6	2,2	135	135	2,6	62	62	5,7	22	22	1,2	612	612	1,0
Djúpá	75	1	74	226	3,0	4,8	62	61	2,5	13	13	5,7	2	2	1,5	0	0	0,0
Skjálbandafljót	379	0	379	1416	3,5	1,9	249	249	2,4	130	130	5,7	17	17	1,3	1034	1034	0,5
Laxá í Aðaldal	916	207	709	2733	3,9	1,6	562	462	2,6	354	247	6,2	1647	1580	1,0	115	115	1,0
Laxá í Laxárdal													2111	1922	1,4	13	13	1,6
Laxá í Mývatnssveit													4055	3752	1,3	10	10	1,4
Laxá í Mýv. Haganes													356	340	1,2	18	18	1,5
Reykjadalsá	39	0	39	117	3,0	2,5	28	28	2,2	11	11	4,9	0	0	0,0	0	0	0,0
Mýrarkvísl	49	3	46	117	2,5	8,8	44	41	2,3	5	5	4,8	0	0	0,0	0	0	0,0
Litlársvötn	4	0	4	11	2,6		4	4	2,6	0	0	0,0	512	415	1,2	117	105	1,1
Skjálftavatn	3	0	3	9	3,0	0,0	2	2	2,5	1	1	4,0	51	51	1,2	96	96	1,0
Brunná	1	0	1	7	7,0	0,0	0	0	0,0	1	1	7,0	91	91	1,3	133	133	1,2
Deildará	144	5	139	409	3,0	8,0	128	127	2,8	16	12	4,9	101	101	1,2	13	13	1,0
Ormarsá	163	14	149	419	2,9	7,2	143	137	2,6	20	12	5,2	35	35	1,3	128	128	1,4
Svalbarðsá	92	8	84	268	3,2	4,1	74	69	2,4	18	15	6,7	19	19	0,9	28	26	1,1
Sandá	143	7	136	610	4,5	0,9	67	65	2,5	76	71	6,3	1	1	1,0	1	1	1,0
Hafralónsá	315	79	236	847	3,5	2,4	222	160	2,5	93	76	5,9	3	1	0,7	25	25	1,4
Kverká	16	0	16	57	3,5	1,7	10	10	2,6	6	6	5,1	2	2	1,0	17	17	1,0
Hölná	59	3	56	174	3,2	3,5	46	46	2,5	13	10	5,9	4	4	1,0	4	4	1,9
Norðurland eystra samtá	2598	327	2271	8140	3,1	2,2	1779	1599		819	672		9361	8687		6760	6746	

* Skýrsla barst ekki.

Tafla 11. Fjöldi og þyngd stangveiddra laxa, ásamt fjölda veiddra silunga í ám á Austurlandi árið 2000. (Þyngd er í kg og MP = meðalþyngd)

Nafn ár	Laxveiði						Smálax			Stórlax			Silungsveiði					
	Veiði laxa	Fjöldi sleppt	Afli: laxa	Afli: þyngd	MP lax	Smálax/stórlax	Veiði smálax	Afli smálax	MP smál.	Veiði stórlax	Afli stórlax	MP stórl.	Veiði urriða	Afli urriða	MP urr.	Veiði bleikja	Afli bleikja	MP bl.
Miðfjarða og Kverká	108	0	108	301	2,7	4,4	88	88	2,2	20	20	5,5	4	4	0,7	3	3	1,0
Selá í Vopnafirði	1360	416	944	2902	3,1	3,6	1066	734	2,3	294	210	5,7	8	4	0,5	72	58	0,9
Vesturdalsá	129	0	129	348	2,7	4,4	105	105	2,2	24	24	5,0	2	2	0,7	864	862	0,5
Hofsá	789	213	576	1962	3,5	1,9	519	380	2,2	270	196	5,8	39	37	0,7	744	735	0,9
Sunnudalsá	15	7	8	17	2,4	14,0	14	8	2,1	1	0	5,5	0	0	0,0	0	0	0,0
Gílsá og Selfljót	22	0	22	45	2,0		22	22	2,0	0	0	0,0	88	88	1,0	375	375	1,0
Kelduá	0	0	0	0		0,0	0	0	0,0	0	0	0,0	19	19	0,7	52	50	1,0
Fjarðará, Borgarf.	5	0	5	15	3,0		5	5	3,0	0	0	0,0	9	9	0,6	26	26	0,9
Fjarðará, Seyðisfirði.	2	0	2	6	2,9		1	1	1,8	1	1	4,1	1	1	1,0	224	222	0,7
Fjarðará, Loðmundarf.	1	0	1	2	1,9	0,0	1	1	1,9	0	0	0,0	3	3	1,2	235	134	1,0
Breiðdalsá	171	3	168	536	3,2	2,8	126	124	2,2	45	44	5,9	143	143	0,9	601	599	1,3
Geithellnaá *																		
Laxá í Nesjum	41	0	41	108	2,6	19,5	39	39	2,5	2	2	4,2	21	20	1,1	6	6	0,6
Austurland samtals:	2643	639	2004	6242	2,4	3,0	1986	1507		657	497		337	330		3202	3070	

* Skýrsla barst ekki

Tafla 12. Fjöldi og þyngd stangveiddra laxa, ásamt fjölda veiddra silunga í ám á Suðurlandi árið 2000. (Þyngd er í kg og MP = meðalþyngd)

Nafn ár	Laxveiði					Smálax			Stórlax			Silungsveiði						
	Veiði laxa	Fjöldi sleppt	Afli: laxa	Afli: þyngd	MP laxa	Smálax/stórlax	Veiði smálax	Afli smálax	MP smálax	Veiði stórlax	Afli stórlax	MP stórl.	Veiði urriða	Afli urriða	MP urr.	Veiði bleikja	Afli bleikja	MP bl.
Núpsvötn *																		
Laxá, Brúará, Djúpá	4	1	3	10	2,7	3,0	3	2	2,0	1	1	5,0	114	114	2,1	31	31	0,7
Eldvatn á Brunas. *																		
Fossálar	1	0	1	2	1,6		1	1	1,6	0	0	0,0	60	59	1,6	65	65	0,8
Geirlandsá	14	0	14	37	2,6	6,0	12	12	2,3	2	2	2,8	237	233	2,6	54	54	0,7
Skaftá	4	0	4	12	2,9		4	4	2,9	0	0	0,0	552	535	1,9	42	40	0,8
Hörgsá á Síðu	5	0	5	16	3,1	4,0	4	4	2,4	1	1	5,8	129	115	2,6	11	11	0,8
Hæðargarðsvatn	0	0	0	0	0,0		0	0	0,0	0	0	0,0	25	25	1,5	0	0	0,0
Hólsá *																		
Grenlækur	3	0	3	8	2,7		3	3	2,7	0	0	0,0	1246	1222	1,6	128	128	1,4
Eldvatn í Meðallandi	2	0	2	8	3,7	1,0	1	1	3,5	1	1	4,0	53	51	2,2	16	16	1,1
Tungufljót	7	1	6	20	3,2	2,5	5	4	2,3	2	2	4,4	286	205	2,3	40	39	0,9
Vatnsá	41	0	41	108	2,6	12,7	38	38	2,5	3	3	4,3	162	162	1,3	74	74	0,5
Heiðarvatn	5	0	5	19	3,9	1,5	3	3	1,8	2	2	7,0	326	322	0,8	331	320	0,4
Skógaá	2	0	2	9	4,6	1,0	1	1	3,1	1	1	6,1	23	23	1,1	25	25	0,9
Afall, A-Landeyjum	0	0	0	0	0,0		0	0	0,0	0	0	0,0	55	54	1,2	1	1	0,8
Rangár og Hólsá	3741	24	3717	9303	2,5	26,3	3604	3580	2,4	137	137	5,4	493	485	1,6	94	93	1,4
Hróarslækur	4	0	4	11	2,7	3,0	3	3	2,4	1	1	3,7	1	1	2,5	21	21	1,3
Minnivallarlækur	0	0	0	0	0,0		0	0	0,0	0	0	0,0	200	168	1,9	4	3	1,2
Galtalækur			0			0,0												
Kálfá	56	5	51	189	3,7	1,4	33	31	2,7	23	20	5,1	30	29	1,1	3	3	0,9
Fossá, Rauðá *																		
Kaldakvísl													1	1	2,5	2	2	2,0
Kvíslaveita													216	216	1,0	0	0	0,0
Botnsvatn													459	459	1,0	0	0	0,0
Fellsendavatn													42	42	1,0	0	0	0,0
Þórisvatn													1235	1235	1,1	0	0	0,0
Veiðivötn													12205	12205	1,0	583	583	0,5
Ólfusá	258	0	258	763	3,0	5,6	219	219	2,6	39	39	5,0	485	483	1,1	35	35	0,6
Hvítá	204	17	187	647	3,5	2,7	149	134	2,7	55	53	5,5	156	155	1,1	43	43	0,9
Brúará	20	0	20	72	3,7	1,9	13	13	2,8	7	7	4,0	24	22	1,0	856	201	0,9
Litla-Laxá	20	0	20	58	2,9	3,0	15	15	2,3	5	5	4,6	9	9	1,2	0	0	0,0
Stóra-Laxá	183	7	176	596	3,4	3,7	144	139	2,7	39	37	6,2	43	43	1,3	35	34	1,1
Sog	249	7	242	752	3,1	3,7	196	190	2,6	53	52	5,1	28	25	1,4	451	442	1,4
Ásgarðslækur	7	0	7	12	1,6		7	7	1,6	0	0	0,0	0	0	0,0	6	6	0,9
Baugstaðaós	4	0	4	12	2,9		4	4	2,9	0	0	0,0	247	230	1,1	8	5	0,5
Volalækur	6	0	6	15	2,4	2,0	4	4	1,8	2	2	3,7	329	309	0,8	47	47	0,7
Hróarsholtslækur	4	0	4	9	2,2	3,0	3	3	2,2	1	1	4,0	189	189	1,2	0	0	0,0
Híðarvatn	0	0	0	0		0,0	0	0	0,0	0	0	0,0	0	0	0,0	2900	2893	0,6
Suðurland samtals:	4844	62	4782	12686	2,6	11,9	4469	4415		375	367		19660	19426		5906	5215	

* Skýrsla barst ekki

Tafla 13. Skipting veiði og aflu stangveiddra laxa 2000, eftir sjávaraldri og landshlutum.

Landshluti	Smálax			Stórlax			Hlutfall Smálax/stórlax
	Veiði fjöldi	Afli fjöldi	Afli þyngd	Veiði fjöldi	Afli fjöldi	Afli þyngd	
Reykjanes	2500	2310	5342	157	147	714	15,9
Vesturland	9142	7973	19131	1152	1001	4876	7,9
Vestfirðir	411	407	981	103	100	527	4,0
Norðurland vestra	2663	2470	6118	1082	967	5538	2,5
Norðurland eystra	1779	1599	4111	819	672	4030	2,2
Austurland	1986	1507	3402	657	497	2840	3,0
Suðurland	4469	4415	10660	375	367	2025	11,9
Samtals:	22950	20681	49745	4345	3751	20550	5,3

Tafla 14. Skipting afla í laxveiði á Íslandi 2000
í smálax og stórlax.

Veiði- aðferð	Smálax		Stórlax		Hlutfall smálax/stórlax
	Fjöldi	þyngd	Fjöldi	þyngd	
Stangveiði	20681	49745	3751	20550	5,5
Netaveiði	3291	8630	867	3981	3,8
Hafbeit	0	0	275	2000	0,0
Samtals:	23972	58375	4893	26531	4,9

Tafla 16. Fjöldi veiddra urriða valinna áa á árunum 1987 - 2000.
Ekki er greint milli staðbundinna og sjógenginna fiska.

Nafn Vatnsfalls	V E I Ð I Á R														Meðal- veiði	Mesta veiði	Minnsta veiði
	1987	1988	1989	1990	1991	1992	1993	1994	1995	1996	1997	1998	1999	2000			
Laxá í Leirársveit	157	1448	194	219	221	223	180	183	153	157	116	189	239	176	275	1448	116
Andakílsá	4	6	1	5	0	2	1	0	3	1	7	3	4	5	3	7	0
Hvítá í Borgarfirði	152	190	99	192	0	149	155	364	305	722	264	583	358	924	318	924	0
Grímsá og Tunguá	71	49	49	74	4	216	108	357	188	30	136	213	189	250	138	357	4
Þverá og Kjarrá	35	80	36	99	0	121	98	109	152	247	101	247	263	463	147	463	0
Álfhá	29	46	57	108	184	191	156	220	251	261	298	332	324	443	207	443	29
Hítará	5	17	14	30	23	23	39	0	34	61	33	25	30	29	26	61	0
Hörðudalsá	7	0	5	8	0	0	0	0	0	0	0	0	0	0	2	8	0
Miðá og Tunguá	0	0	0	1	0	4	0	1	0	0	0	0	0	2	1	4	0
Haukadalsá	0	0	78	3	1	2	1	0	14	0	2	0	0	0	8	78	0
Staðarhólsá og Hvolsá	3	2	3	2	6	3	1	2	1	2	4	2	2	2	3	6	1
Fjarðarhornsá	0	2	1	0	0	0	0	0	0	0	0	0	0	0	0	2	0
Selá í Steingrímsfirði	0	0	0	0	0	0	0	0	0	0	0	0	0	0	0	0	0
Staðará í Steingrímsfirði	0	0	0	1	0	0	0	0	0	0	0	0	0	0	0	1	0
Hrútafjarðará og Síká	1	1	0	2	7	1	0	0	2	1	2	0	1	0	1	7	0
Miðfjarðará	20	16	7	58	41	6	10	7	9	3	2	2	15	6	14	58	2
Víðidalsá og Fitjá	0	3	26	13	41	34	23	14	16	42	52	316	80	151	58	316	0
Vatnsdalsá	366	685	245	667	571	506	335	388	450	318	300	617	520	695	476	695	245
Fremri Laxá á Ásum	1069	2352	338	2965	4121	3911	2709	2744	2011	1301	2379	2567	2496	2980	2425	4121	338
Húseyjarkvísl	60	7	12	426	476	483	369	540	373	349	407	373	349	397	330	540	7
Hrölleifsdalsá		0	13	7	34	102	59	53		113	32	126	86	73	58	126	0
Flókadalsá		87	27	93	111	109	54	82	0	81	29	36	169	244	86	244	0
Fljótaá		0	3	0	10	0	0	0	0	0	1	1	0	0	1	10	0
Svarfaðardalsá				24		44	23	40	18	44	26	39	30	52	34	52	18
Hörgá				23	79	25	24	38	11	46	43	26	36	39	35	79	11
Eyjafjarðará	34	49	26	67	165	86	100	153	130	146	138	142	169	241	118	241	26
Fnjóská	20	8	14	14	31	25	12	45	27	31	53	25	44	22	27	53	8
Skjálfandaflljót	591	99	150	119	79	88	44	53	6	18	25	89	69	17	103	591	6
Laxá í Aðaldal	835	894	1079	1275	1465	1286	1307	705	900	594	929	1068	1232	1647	1087	1647	594
Laxá í Laxárdal		807	1075	1012	606	708	508	679	723	713	1020	1981	2099	2111	1080	2111	508
Laxá í Mývatnssveit		2351	3786	3235	2186	1905	1808	1263	1558	1765	2680	5966	4214	4411	2856	5966	1263
Litluárvötn		710	610	422	784	684	730	583	464	416	269	427	466	512	544	784	269
Ormarsá	35	50	21	20	31	28	15	42	9	33	17	11	18	35	26	50	9
Selá í Vopnaf.	3	8	10	14	9	2	4	2	8	9	6	5	14	8	7	14	2
Vesturdalsá	3	1	9	5	4	4	0	6	1	1	0	0	19	2	4	19	0
Hofsá og Sunnudalsá	11	8	53	31	50	43	54	22	24	30	49	32	29	39	34	54	8
Gílsá og Selfljót	33	12	15	72	70	53	39	20	27	45	77	67	34	88	47	88	12
Breiðdalsá	197	31	15	148	169	245	117	307	242	306	375	214	146	143	190	375	15
Geirlandsá	362	303	356	193	88	109	108	118	251	235	389	274	151	237	227	389	88
Skaftá	442	1286	483	192	424	354	464	405	388	813	969	458	456	610	553	1286	192
Eldvatn í Meðallandi	84	170	92	35	27	38	112	129	171	192	161	215	57	53	110	215	27
Grenlækur		700	894	1425	1648	2640	2338	3311	3638	2730	2493	1679	1293	1264	2004	3638	700
Tungufljót	62	67	148	84	134	134	249	156	174	239	384	224	273	286	187	384	62
Heiðarvatn			215	399	301	373	284	255	116	102	212	269	277	326	261	399	102
Rangár og Fiská				179	163	527	359	337	230	393	635	468	487	494	388	635	163
Ólfusá		60	29	44	70	52	58	366	53	103	161	513	399	301	170	513	29
Sogið	2	6	8	6	10	7	6	11	15	29	23	37	40	28	16	40	2
Hróarholtslækur	403	550	465	322	391	449	301	580	374	326	492	1011	680	765	508	1011	301

Tafla 17. Fjöldi veiddra bleikja valinna áa á árunum 1987-2000.
Ekki er greint milli staðbundinna og sjögenginna fiska.

Nafn vatnsfalls	V E I Þ I Á R													Meðal- veiði	Mesta veiði	Minnsta veiði	
	1987	1988	1989	1990	1991	1992	1993	1994	1995	1996	1997	1998	1999				2000
Laxá í Leirársveit	0	7	7	1	4	6	18	14	21	4	35	62	42	43	19	62	0
Andakilsá	10	231	284	479	3	341	0	3	218	189	238	116	84	0	157	479	0
Hvítá í Borgarfirði	27	9	15	19	613	88	106	14	12	4	4	78	11	2	72	613	2
Grímsá og Tunguá	1	2	2	24	250	12	3	6	1	1	0	4	4	1	22	250	0
Pverá og Kjarrá	3	9	111	76	113	14	35	25	9	7	63	2	5	8	34	113	2
Álfhá	0	1	2	1	4	6	10	9	2	3	6	6	0	7	4	10	0
Hítará	193	134	132	234	518	396	184	0	259	131	426	7	344	146	222	518	0
Hörðudalsá	18	291	231	614	451	340	271	423	361	1021	1003	453			456	1021	18
Miðá og Tunguá		73	70	470	478	650	530	411	674	350	396	825	925	591	496	925	70
Haukadalsá	679	22	11	237	919	149	267		661	747	629	904	1011	775	539	1011	11
Staðarhólsá og Hvolsá	401	224	338	941	882	397	616	733	934	1490	1316	1469	1016	949	836	1490	224
Fjarðarhornsa	20	107	306	562	536	233	73	80	135	165			47		206	562	20
Selá í Steingrímsfirði	261	12		229	334	259	77	404	145	356		171	246	529	252	529	12
Staðará í Steingrímsfirði	584	35	13	183	385	265	254	163	201	92					218	584	13
Hrútafjarðará og Siká	269	59	68	221	532	192	135	129	221	499	363	564	346	610	301	610	59
Miðfjarðará	236	167	89	221	273	152	97	123	144	47	267	304	277	97	178	304	47
Víðidalsá og Fitjá	1325	366	26	377	547	467	676	1214	3485	2782	1551	5568	3824	3138	1810	5568	26
Vatnsdalsá	727	1182	270	1642	1851	1112	1427	1058	812	2498	1861	1438	2755	2712	1525	2755	270
Fremri Laxá á Ásum	137	236	15	34	52	35	6	26	41	61	52	64	27	153	67	236	6
Húseyjarkvísl	7	2	8	64	28	17	32	44	48	45	30	46	17	8	28	64	2
Hrollleifsdalsá		47	45	221	401	410	381	628		218	198	377	325	311	297	628	45
Flókadalsá	110	1028	280	2134	2198	1144	1040	1673	489	265	1135	655	2405	775	1095	2405	110
Fljótaá		1	44	627	643	881	1242	7071	6928	6931	1648	893	792	944	2203	7071	1
Svarfaðardalsá				873		1049	668	1691	358	417	475	526	704	560	732	1691	358
Hörgá				1692	1394	1238	1783	1590	1063	1245	1293	1229	856	1216	1327	1783	856
Eyjafjarðará	1557	1467	127	2123	2836	3095	3080	3319	2151	2098	3625	3137	2900	2620	2438	3625	127
Fnjóská	496	217	238	390	469	239	251	550	391	339	409	579	700	612	420	700	217
Skjálfandaflljót	275	338	561	391	331	160	173	198	151	214	506	403	658	1034	385	1034	151
Laxá í Aðaldal	35	187	114	137	86	48	114	57	52	29	64	52	48	115	81	187	29
Laxá í Laxárdal		18	0	13	8	1	4	1	2	6	18	83	3	13	13	83	0
Laxá í Mývatnssveit		1	63	3	2	2	1	0	1	1	24	329	142	28	46	329	0
Litluárvötn		297	307	310	368	551	259	220	193	131	104	97	123	117	237	551	97
Ormarsá	245	114	141	181	175	127	131	126	103	101	68	93	129	128	133	245	68
Selá í Vopnaf.	249	56	52	211	105	103	51	106	84	164	115	37	55	72	104	249	37
Vesturdalsá	506	51	78	513	1402	726	321	383	474	872	1080	457	815	864	610	1402	51
Hofsá og Sunnudalsá	357	32	143	67	357	471	268	261	183	344	250	246	557	744	306	744	32
Gílsá og Selfljót	230	61	71	455	382	368	242	381	261	532	421	221	340	375	310	532	61
Breiðdalsá	453	74	70	600	22	23	410	369	977	396	197	235	415	601	346	977	22
Geirlandsá	60	69	48	29	50	43	40	39	48	43	28	26	27	54	43	69	26
Skaftá	14	28	12	23	5	7	19	28	14	21	16	56	27	107	27	107	5
Eldvatn í Meðallandi	21	22	3	21	3	27	19	6	60	114	61	29	27	16	31	114	3
Grenlækur		78	12	151	247	177	288	273	403	290	294	223	114	128	206	403	12
Tungufljót		63	37	28	107	65	46	43	85	67	60	53	52	40	57	107	28
Heiðarvatn			106	203	213	319	159	296	131	89	498	616	385	331	279	616	89
Rangár og Fiská				75	65	106	90	83	94	165	150	72	54	95	95	165	54
Ölfusá			8	7	12	17	12	10	72	40	20	30	21	11	21	72	7
Sogið	255	312	227	426	558	173	130	209	316	914	754	860	455	451	431	914	130
Hróarholtslækur	13	134	110	144	84	172	92	136	169	360	80	113	96	55	126	360	13

Tafla 18. Skráð netaveiði á Islandi árið 2000. Gefin er fjöldi og þyngd. (þyngd er í kg)

Veiðistaður á eða vatn	Lax		Urriði		Bleikja	
	fjöldi	Þyngd	Fjöldi	Þyngd	fjöldi	Þyngd
Borgarfjörður sjávarveiði			134	147	114	114
Gufuá	118	330	27	30	8	8
Hvítá í Borgarfirði	106	297	452	497	1948	1948
Langá #	39	132				
Miðá og Tunguá #	7	23				
Vesturland	270	782	479	527	1956	1956
Selá í Skjaldfannardal					39	39
Vestfirðir					39	39
Sölvabakki, sjávarveiði					31	34
Héraðsvötn	38	115	198	172	1022	454
Miklavatn í Fljótum	45	100			1011	388
Miklavatn í Skagafirði						
Norðurland vestra	83	215	198	172	2064	876
Djúpá #	5	27				
Skjálfandafljót	99	347			839	500
Vestmannsvatn	15	45				
Norðurland eystra	114	392	0	0	839	500
Miðfjarðará og Kerká #	9	19				
Gilsá og Selfljót	1	1	1	1	83	83
Austurland	10	20	1	1	83	83
Skaftá	5	14	243	482	20	19
Kúðafljót §	7	17	162	501	0	0
Kvíslaveitur			25	25		
Veiðivötn			2647	3366	622	298
Apavatn	10	33	5950	2650	22833	7236
Laugarvatn	1	8	2	3	140	96
Þjórsá	976	3072	258	516	0	0
Hvítá í Árnessýslu	1158	3701	144	163	147	152
Ölfusá	1536	4367	600	673	15	12
Suðurland	3693	11212	10031	8379	23777	7813
Fjöldi samtals	4170	12621	10709	9079	28758	11267

§ Hluti af afla í ádrætti

Klakveiði

* Fjöldi murta áætlaður

Tafla 19. Fjöldi stangveiddra hafbeitarlaxa sem sleppt var í ár til endurveiði 2000.

Nafn ár	Lax		
	Fjöldi	þyngd	meðalþyngd
Norðlingafljót	272	1793	6,6

Tafla 20. Fjöldi og veiðistaðir hnúðlaxa og regnbogasilunga sem skráðir voru í veiðibækur 2000.

Nafn ár	fisktegund	þyngd	lengd	kyn	veiðidagur
SvínafoSSá	Regnbogasilungur	1,2			
Staðarhólsá og Hvolsá	Regnbogasilungur	2,0			
Hofsá í Vopanfirdi	Hnúðlax	1,5			12.09
Selá í Vopanfirdi	Hnúðlax	2,0	52	hængur	16.08
Þjórsá	Hnúðlax				
Ölfusá	Hnúðlax				
Ölfusá	Hnúðlax				