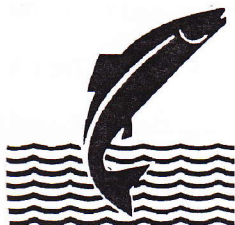


Bakkaá 1995

Tumi Tómasson

Hólum, maí 1997

VMST-N/97007



Veiðimálastofnun
Norðurlandsdeild

Hólum í Hjaltadal
551 Sauðárkrókur
Sími: 453 6599
Fax: 453 6694

VEIÐIMÁLASTOFNUN
Bókasafn

Bakkaá 1995

Inngangur

Seiðastofnar Bakkaár voru kannaðir með rafveiðum 8/7 1995. Sambærilegar kannanir hafa verið gerðar í Bakkaá áður, síðast árið 1992. Bakkaá er lítil og auðveidd á og því er hætt á að hrygning um ána sé ekki vel dreifð og að uppeldisskilyrði í henni nýtist ekki til fullnustu. Jafnframt eru góð uppeldisskilyrði í efri hluta árinna þar sem lax virðist sjaldan hrygna. Eins er nýliðun mjög stopul í gílinu á neðsta hluta árinna, en þar eru uppeldisskilyrði hins vegar nokkuð góð. Helsti tilgangur rafveiðanna er því að meta hvernig uppeldisskilyrði árinna nýtast og veita leiðbeiningar um sleppingar smáseiða sé þeirra þörf.

Þessu sinni var rafveitt á sjö stöðum. Staðirnir eru valdir þannig að heildarniðurstöðurnar gefi sem besta mynd af útbreiðslu og þéttleika allra árganga laxaseiða. Veitt er á svipuðum stöðum milli ára svo að raunhæfur samanburður fáiist.

Niðurstöður rafveiða

Rafveiðarnar voru framkvæmdar 8. júlí. Það voraði mjög seint árið 1995 og segja má að vorið hafi rétt verið að koma í ána þegar rafveitt var. Veiðistaðirnir eru merktir inn á kort (Mynd 1). Samantekt á fjölda og aldursamsetningu veiddra laxaseiða og lengdardreifingu þeirra er að finna í Töflu 1 og Mynd 2. Á stað 6 veiddust tvö urriðaseiði, en þess utan veiddust einungis laxaseiði.

Tafla 1. Fjöldi veiddra laxaseiða á mismunandi aldri í rafveiðum í Bakkaá 8/7 1995. Staðirnir eru merktir inn á kort (Mynd 1).

Staður (nr.)	Stærð (m ²)	Fjöldi veiddra laxaseiða á hverja 100 m ²			
		1+n	1+ss	2+	3+/4+
2	50x7	-	3.1	-	2.3
3	45x10	-	2.4	0.2	1.3
4	60x8	-	-	2.7	1.3
5	40x8	0.3	-	0.6	1.6
6	50x10	4.2	-	0.6	1.0
7	60x7	1.7	-	0.5	1.0
8	60x7	0.5	1.9	-	0.7

Seiðapéttleiki var alls staðar fremur lágur og enn átti eftir að rýmka mikið á seiðunum því stór hluti eldri seiðanna var í göngubúningi eða sýndu fyrstu einkenni þess að þau væru að ná sjóþroska.

Seiði úr sleppingu 3000 seiða sumarið 1994 fundust á tveimur efstu stöðunum (staðir 2 og 3) og á neðsta staðnum (staður 8) og voru í meirihluta á öllum stöðunum. Seiðin voru mjög misjöfn og almennt fremur ræfilsleg. Stærri seiðin á stað 2 voru úr sleppingu 1992 og höfðu því dvalið 3 vetur í ánni. Á stað 3 veiddust blanda af sleppiseiðum frá 1992 (3+) og seiðum úr náttúruklaki 1991 (4+).

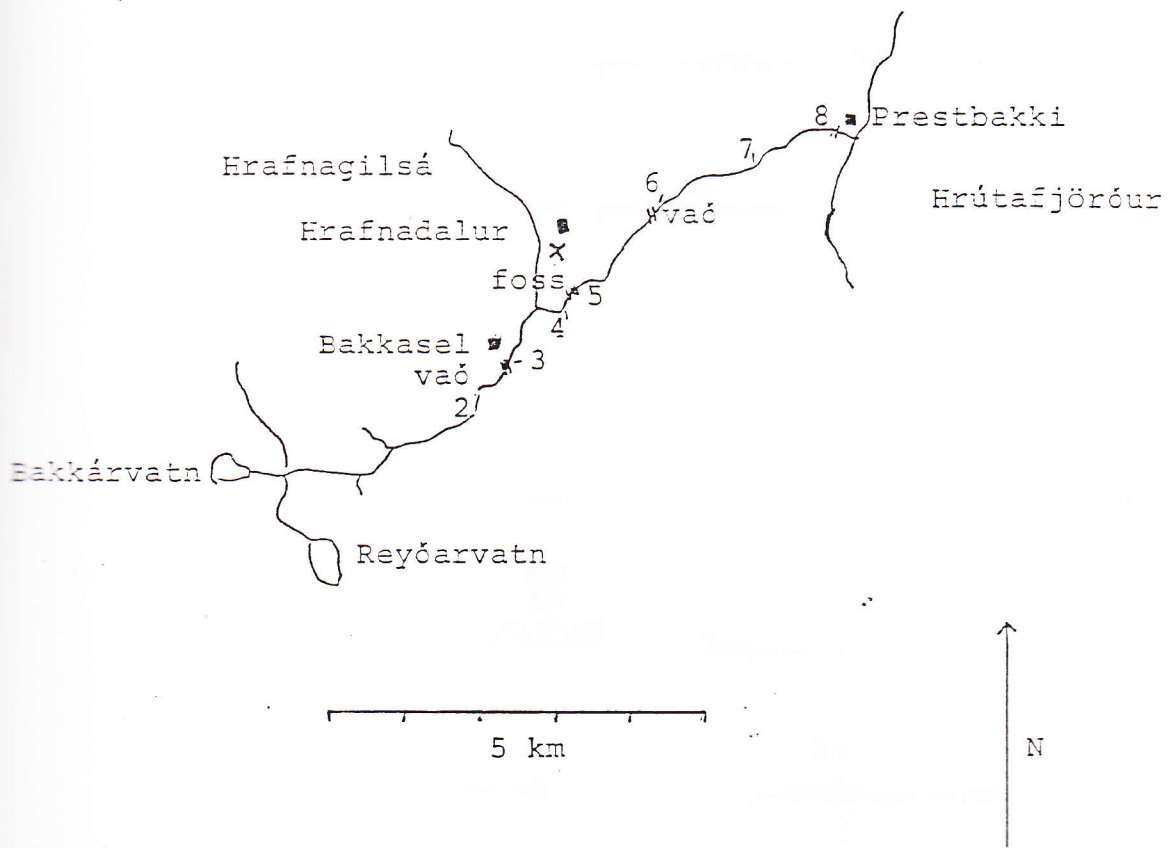
Ársgömum seiði úr náttúruklaki fundust á öllum rafveiðistöðunum fyrir neðan fossinn, flest á stað 6 sem er fyrir ofan vaðið að Hrafnadal. Árgangur 2+ seiða (hrygning 1992, klak 1993) var allstaðar mjög faliðaður, en var ríkjandi á stað 4, skammt fyrir ofan fossinn.

Umræða

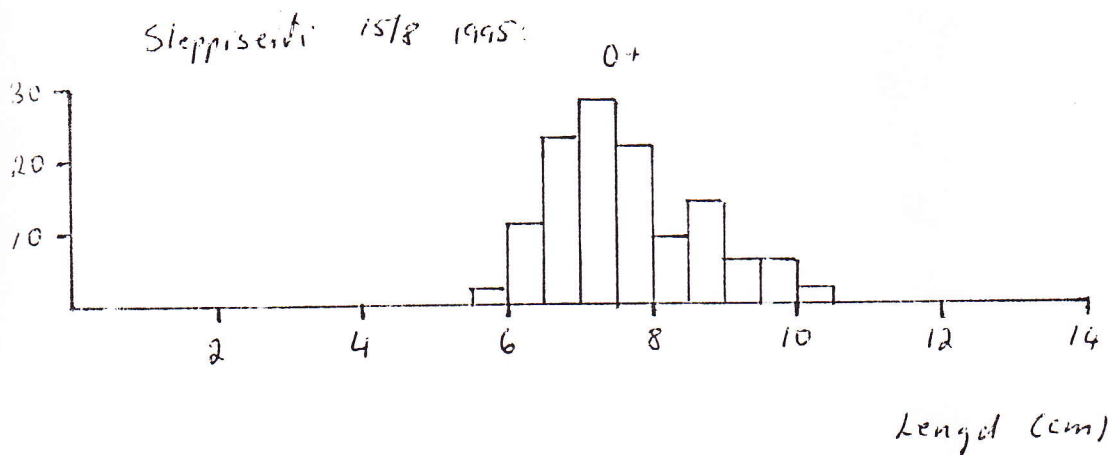
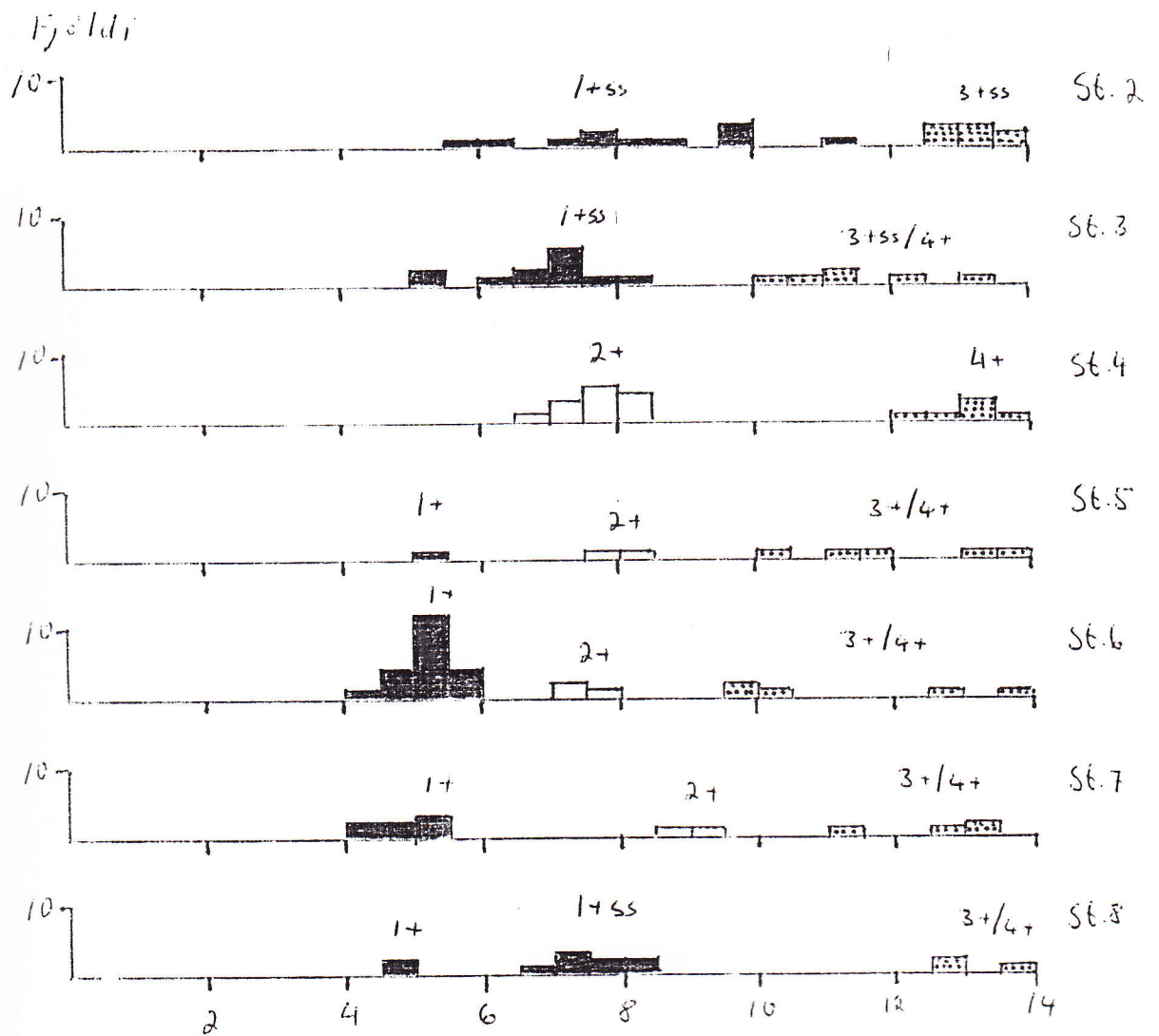
Sumarið kom mjög seint árið 1995 og segja má að vorið hafi rétt verið að koma í ána þegar rafveitt var. Því voru líkur til að seiði úr sleppingu 1994 hafi rétt úr kútnum þegar leið á sumarið. Ársgömum seiði voru einnig mjög smá miðað við aldur.

Útlit fyrir gönguseiðaframleiðslu sumarið 1996 var fremur dapurt vegna þess hve stór hluti 3+/4+ seiða var væntanlega að ganga til sjávar seinna um sumarið og hve faliðaður 2+ árgangurinn var. Því var brugðið á það ráð að sleppa um 5000 vel stálpuðum sumaröldum seiðum á svæðið frá fossi og niður undir gil um miðjan ágúst. Tíðarfar hélst gott út september mánuð og reynslan af sleppingum á svipuðum tíma í öðrum norðlenskum ám lofar góðu. Ætla má að um 25% sleppingarinnar gæti hafa náð sjóþroska sumarið 1996. Því er líklegt að mikill meirihluti smálaxa sumarið 1997 verði úr sleppingum sumurinn 1994 og 1995. Til að kanna það þyrfti að safna hreistursýnum af veiddum lögum sumarið 1997.

Samkvæmt upplýsingum frá einum af leigutökum árinnað gekk nokkuð af laxi töluvert fram fyrir Bakkasel þar sem áin er lítil og fellur fremur lygn, þröng og tiltölulega djúp í hallalitlu mýrlendi. Líklegast er hér um að ræða laxa sem eiga uppruna sinn í sleppingum á grýtta svæðinu fyrir framan Bakkaselsvað, en á því svæði eru ekki skilyrði til hrygningar. Hins vegar eru uppeldisskilyrði mjög rýr þegar kemur fram fyrir grýtta kaflann og halli árinnað minnkar. Seiði sem komast úr klaki fyrir framan grýtta svæðið eru líklegri til að dreifa sér upp ána en niður hana. Því er hætt við að hrygning þar skili ekki miklum árangri og síst ef hún er mikil. Því er ekki sérstök ástæða til að hlífa laxi við veiði svo framfarlega í ánni. Brýnna er að sjá til þess að hrygningarlax verði eftir á svæðinu frá vaðinu að Hrafnadal og niður að gili því á þeim kafla eru bestu uppeldisskilyrði árinnað.



Mynd 1. Yfirlitskort af Bakkaá og rafveiðistaðir 8. júlí 1995.



Mynd 2. Lengdar- og aldursdreifing veiddra laxaseiða í Bakkaá 8. júlí 1995 og lengdardreifing eldisseiða sem sleppt var 18. ágúst 1995. Seiði úr sleppingum eru auðkennd "ss".