

LAXRÆKT Í HÚSEYJARKVÍSL OG SVARTÁ
1985-1988

Tumi Tómasson

Hólum, maí 1989

VMST-N/89012X



VEIÐIMÁLASTOFNUN - NORÐURLANDSDEILD
Hólum, Hjaltadal, 551 Sauðárkróki.

ATHUGANIR Á SEIÐASTOFNUM OG UPPELDISSKILYRÐUM Í HÚSEYJARKVÍSL OG SVARTÁ 1985-1988

INNGANGUR

Fyrir u.þ.b. tveimur áratugum var gert mikið átak í ræktunarmálum í Húseyjarkvísl og Svartá. Þá var steyptur laxastigi í Reykjafoss og verulegu magni af laxaseiðum, jafnt sumaröldum sem gönguseiðum, sleppt í Svartá. Ekki virðast þessar aðgerðir hafa borið mikinn árangur. Einungis er vitað til að einn lax hafi veiðst í Svartá og veiðiaukningar umfram eðlilegar sveiflur varð ekki vart í Húseyjarkvísl í kjölfar þessara aðgerða. Áhugi manna á ræktun Svartár dofnaði því mikið og þegar vakið var máls á þessu aftur 1985 hafði laxastiginn verið óvirkur og engum seiðum sleppt í Svartá í mörg ár. Í Húseyjarkvísl höfðu menn hinsvegar sleppt gönguseiðum og småseiðum í Grófargilsá sem er lítil hliðará (Mynd 1).

Afskipti Norðurlandsdeildar Veiðimálastofnunar af ræktunarmálum á vatnasvæðinu hófust haustið 1985 í Svartá að tilstuðlan Sigurðar á Brúnastöðum og í Húseyjarkvísl 1986 að tilstuðlan Baldurs á Páfastöðum. Þessir menn báðir geta veitt mun ítarlegri upplýsingar um laxveiði og laxrækt á svæðinu en hér hefur verið rakin.

Sumarið 1987 voru engar kerfisbundnar athuganir gerðar á seiðastofnum ána en 1988 var gerð athugun á öllu svæðinu aftur. Hér er ætlunin að gera grein fyrir þeim athugunum sem fram fóru á þessum tíma.

LÝSING Á ÁNNI

Svartá á upptök sín fram á Eyvindarstaðaheiði. Efst í Svartárdal bætist í ána töluvert lindarvatn, en þó ber hún öll aðaleinkenni dragár, miklar sveiflur í rennsli, mestur straumpungi og grófastur botn fremst, en áin verður svo hallaminni, botnefnin fínni og vatnshitinn hærri eftir því sem utar dregur. Töluvert er um jarðhita í Svartárdal og víða falla heitir lækir í ána. Hliðarár eru margar. Framantil eiga þær sér oftast fremur stuttan aðdraganda og hafa oft grafið sér gil niður í ána. Sú á sem mest kveður að er Mælifellsá sem kemur framan úr Mælifellsdal.

Fyrir neðan Reykjafoss skiptir áin um nafn og heitir þá Húseyjarkvísl-uns hún sameinast Héraðsvötnunum. Í gilinu fyrir neðan fossinn er áin grýtt og víða klöpp í botni. Þegar neðar dregur tekur við malarbotn sem smám saman breytist í sand- og síðar leðjubotn.

MAT Á UPPELDISSKILYRÐUM FYRIR LAXASEIÐI

Laxaseiði ganga yfirleitt til sjávar fyrripart sumars þegar þau hafa náð 11-14 cm lengd. Þau hafa þá oftast dvalið í ánni í 3-5 ár, allt eftir botngerð árinna, vatnshita og fæðuskilyrðum. Til að geta kastað seiðahamnum og haldið til sjávar í silfruðum göngubúningi þurfa seiðin bæði hita og orku. Vatnshiti og fæðuskilyrði að vori hafa því mikla þýðingu fyrir gönguseiðaframléiðslu ána.

Laxaseiðin eru straumvatnsfiskar sem leita sér skjóls við og innanum steina og þar finna þau einnig fæðu sem er oftast skordýralirfur sem ýmist berast með straumnum eða seiðin éta af botninum. Á fyrsta ári eru seiðin smá, oftast innan við 5 cm og þá nægir þeim að hafast við þar sem grófur malarbotn er. Eftir því sem seiðin vaxa þurfa þau meira skjól og meiri fæðu en fæst á malarbotni og leita þá í grýttara umhverfi þar sem meira skjól og fæðu er almennt að finna.

Framarlega er botngerð Svartár heppileg fyrir laxaseiði, en þar er áin hinsvegar köldust. Líklega eru bestu uppeldis-skilyrði árinna á um 3 km kafla fyrir ofan og neðan ármót Kornár. Þegar kemur niður fyrir brúna er frekar finn malarbotn ríkjandi og því minna um skjólgóðan botn fyrir laxaseiði. Þó má þar eflaust finna afmörkuð svæði sem henta laxaseiðum en það verður lengra á milli slíkra svæða eftir því sem neðar dregur.

Fyrir neðan fossinn eru uppeldis-skilyrði góð, en þar sem stutt er niður á klöppina eru hrygningarskilyrði mjög takmörkuð þar til neðar dregur. Uppeldis-skilyrðin, einkum fyrir stærri seiði versna svo þegar neðar dregur og eru lítil sem engin þar sem áin er orðin lygn og í henni sand- eða leðjubotn.

Í mörgum tilfellum geta verið góð uppeldis-skilyrði í hliðarám og lækjum. Mælifellsá hefur verið athuguð sérstaklega. Hún á sér nokkuð langan aðdraganda og því er líklegt að hún nái nægum hita til að geta fóstrað laxaseiði. Í dalbotninum er áin hallalítill og víða sand- og malareyrar. Þar er áin of skjóllítill fyrir laxaseiði og líklegt að vatnshiti takmarki einnig verulega þrif seiða. Síðan fellur áin í gili, þar er grýttur botn og skilyrði fyrir seiði góð. Áin er svo víðast gróf eða með grófum brotum alveg niður undir réttina. Segja má að á 7-8 km kafla sé víða góður botn fyrir laxaseiði. Fæðuskilyrði í Mælifellsá eru ekki mjög góð. Áin er fremur hrjóstrug og má rekja það til gróurlitils vatnasvæðis og mikilla sveiflna í rennsli. Því eru líklega ekki skilyrði fyrir mikinn ásetning í ánni.

Næsta þverá að vestan fellur í Svartá um 1 km fyrir neðan Mælifellsá, hjá Steintúni. Samkvæmt korti heitir þessi á Vatnsá, en mig minnir að hún sé kölluð Grjótalækur. Þar eru skilyrði góð við veginn, en skammt fyrir ofan veg er stór-grýtt gil og foss. Þar fyrir ofan hef ég ekki athugað ána.

Í Húseyjarkvísl koma tvær hliðarár/lækir til greina og falla báðar í ána að vestan. Fyrst kemur Borgará. Hún er hlý og frjósöm, en fellur að mestu á skjóllitilli klöpp. Þar eru mjög lítil skilyrði fyrir laxaseiði. Grófargilsá fellur í Húseyjarkvísl um 1.5 km utan við Varmahlíð. Hún hefur aðeins verið athuguð frá veginum og nokkur hundruð metra uppeftir. Þar eru skilyrði fyrir laxaseiði mjög góð.

Til að átta sig betur á uppeldisskilyrðum þar sem þau eru talin vera einhver er svo best að sleppa seiðum og/eða kanna útbreiðslu og vöxt seiða sem þar eru.

NIÐURSTÖÐUR RAFVEIÐA Á ÓLAXGENGUM SVÆÐUM

Til að athuga nánar uppeldisskilyrði í Svartá voru grafin þar hrogn seint í október 1985. Ef slíkur hrognagröftur tækist benti það til að sumarhiti árinna væri yfir þeim neðri mörkum sem æskileg eru til að laxaseiði gætu þrífist þar og náð eðlilegum þroska. Hrogn voru grafin á 4 staði, 0.25 l hrogn á hvern stað (um 1500).

Hrognin voru grafin skammt fyrir neðan veginn í Vatnsánni í Mælifellsá skammt fyrir ofan veg, í Svartá fyrir ofan brúna fyrir neðan Korná og fyrir neðan brúna að Gilhaga, milli tveggja fossa.

Þegar árangur hrognagraftrarins var kannaður 29. september 1986 fannst klak á báðum stöðunum í Svartá en seiðin voru mun fleiri og áberandi vænni á neðri staðnum (Mynd 3). Hinsvegar tókst hrognagröfturinn ekki á hinum stöðunum tveimur í hliðaránum. Líklega var botninn of þéttur í Vatnsánni og of mikil hreyfing á mölinni í Mælifellsánni, frekar en að árnar séu of kaldar.

Þegar veitt var aftur á þessum stöðum 1. ágúst 1988 fundust engin seiði úr hrognageftrinum á efri staðnum í Svartá, en þar sem veitt var á tveimur stöðum fyrir ofan brúna að Korná fundust seiði sem komist höfðu úr hrognunum forðum, og í miklu magni á öðrum staðnum (Mynd 4). Þessi seiði voru flest 8-10 cm löng og bendir flest til að sum þeirra muni fara til sjávar vorið 1989 en flest árið 1990. Þetta er mjög viðunandi vöxtur. Líklega er áin full hrjóstrug fyrir lax þegar komið er fram að Gilhaga.

Niðurstöður úr hrognagreftrinum benda til að hjá Korná sé Svartá fær um að fósra eigin seiði.

Á undanfórnum árum hefur víða verið sleppt smáseiðum á vatnasvæðinu. Frá 1986 hefur verið sleppt í Svartá og Mælifellsá. Um nokkurra ára skeið hefur verið sleppt í Grófargilsá, og einnig var sleppt seiðum í Borgará einu sinni eða tvisvar.

Í rafveiðunum haustið 1986 fundust 0+ sleppiseiði á flestum stöðum en hvergi í miklu magni, þess ber þó að geta að vatnshitinn var kominn niður fyrir 4°C og seiðin farin að liggja niðri í botninum og því ekki auðveidd.

Í byrjun ágúst 1988 var afkoma seiða könnuð aftur. Í Svartá hjá Korná virtist sleppingin frá því fyrr um sumarið hafa tekist vel. Þar fundust hinsvegar ekki seiði úr sleppingu 1986 og er líklegast að þau hafi verið gengin til sjávar. Vöxtur seiða úr hrognagreftri benda til að þarna séu skilyrði mjög góð, allavega á köflum þar sem botninn er samilega grófur (Mynd 4).

Skilyrði í Mælifellsá virðast nokkuð góð. Vöxtur bleikju- og urriðaseiða sem veiddust þarna var mjög góður og ætla má að lax geti þrífist þar samilega sé seiðum ekki sleppt of þétt. Nokkur seiði veiddust úr sleppingum 1986 og bendir vöxtur þeirra til að stór hluti sleppingarinnar geti þurft að vera þrjú ár í ánni en það er þó háð stærð sleppiseiðanna (Mynd 4)

Seiðin 1988 voru stór og væn og það er vel líklegt að stór hluti þeirra gangi til sjávar eftir 2 ár í ánni. Þetta skiptir miklu máli fyrir árangur sleppinganna og hve mikið má sleppa á svæðið.

Athuganir á Borgará benda til að sú á sé lítt fallin til uppeldis seiða. Hún er víðast mjög skjóllítill og svo er að sjá að hún geti vaxið mjög snögglega. En það er fyrst og fremst skortur á skjóli fyrir seiði sem afskrifar þessa á.

Grófargilsá er í raun laxgeng, en lax gengur þó ekki upp í hana. Hefðu hrygningarskilyrði verið í Húseyjarkvísl fyrir neðan ármót Grófargilsár myndu laxaseiði eflaust vera ríkjandi tegund í ánni. Þessi á er hinsvegar dæmigert uppeldissvæði sjóbirtings/urriða seiða. Þarna ganga kynþroska urriðar upp á haustin til hrygningar og áin er bókstaflega full af urriðaseiðum.

Sleppingar laxaseiða í Grófargilsá á undanförunum árum hafa almennt tekist vel. Ég hef veitt þarna á hverju hausti með nemendum úr Hólaskóla, án þess þó að skrá veiðina. Laxaseiðin dafna vel í ánni og vinna af urriðanum miðhluta árinna, en sterkasta vígi urriðaseiðanna er við bakkana. Sleppingar laxaseiða þarna þrengja því að urriðanum, en takast í sjálfu sér vel. Menn verða bara að vega það og meta hvort þeir vilji kosta því til að fækka urriða/sjóbirting fyrir laxinn.

Ég hef ekki athugað uppeldisskilyrði framarlega í Grófargilsá og ekki heldur í Vatnsánni, en þessir staðir koma báðir sterklega til greina sem uppeldissvæði fyrir laxaseiði.

NIÐURSTÖÐUR RAFVEIÐA Á LAXGENGUM SVÆÐUM

Eins og fyrr segir eru uppeldisskilyrði fyrir lax takmörkuð við efsta hluta Húseyjarkvíslar. Í gílinu efst hef ég aldrei fundið vorgömul seiði. Hinsvegar eru þar nær eingöngu laxaseiði. Þessi seiði ganga upp ána frá hrygningarstöðum sem eru neðar. Þannig finnast alltaf á haustin vorgömul laxaseiði niðri við vaðið hjá Saurbæ. Vöxtur seiða er góður, flest fara út eftir þrjú ár í ánni.

Við Saurbæ er ávalt töluvert af vorgömlum urriðaseiðum. Þarna og svo neðar þar sem áin er enn lygnari og botninn finni, keppir urriðinn við laxinn. Eg tel að nýliðun laxins sé nóg til að nýta þau uppeldisskilyrði sem til eru.

ÁLYKTANIR

Ef auka á laxgengd í Húseyjarkvísl koma fimm leiðir til greina, og hafa þær í raun allar verið reyndar á undanförunum árum.

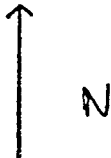
- 1) Slepping smáseiða á ólaxgeng svæði. Líklega er óhætt að sleppa seiðum árlega í efri hluta Svartár og sjálfsagt er að dreifa mjög vel seiðum niður eftir ánni annað hvert ár eða svo, því alltaf leynist á stöku stað smá brot sem getur fósturað laxaseiði. Meiri óvissa er með Mælifellsá hvort hún þoli sleppingar nema annað hvert ár. Þó gæti verið í lagi að sleppa þar árlega séu seiðin stór og væn. Sleppingar í Grófargilsá gefa góðan árangur, en þær eru þó að hluta til á kostnað urriðana í ánni. Athuga þarf betur Vatnsá en þar eru ágæt skilyrði neðantil. Þar sem seiðum er sleppt árlega er best að sleppa ekki þéttar en einu seiði á hverja 6-8 m², en á stöðum sem sleppt er á annað hvert ár er óhætt að sleppa í þéttleikanum einu seiði á hverja 4-6 m².
- 2) Hrogngröftur eða flutningur hrygningarlaxa á ólaxgeng svæði. Þetta er aðferð sem gæti gagnast í Svartá. Gallinn við hana er sá að það er erfiðara að fá jafna nýtingu á öll svæðin og hún er ári lengur að skila árangri en seiðasleppingarnar. Framleiðslugetan myndi einnig minnka eitthvað vegna þess að þá yrðu seiðin ári lengur í ánni ef um sleppingar væri að ræða.
- 3) Gönguseiðasleppingar. Gönguseiðum hefur oft verið sleppt í Húseyjarkvísl og þótt ekki hafi verið fylgst vel með árangri þeirra er lítið sem bendir til að hann hafi verið mikill og líklegt að heimtur hafi verið mjög litlar. Þetta er þó ekki aðferð sem ætti að afskrifa um aldur og ævi því margt bendir til að við séum að ná betri tókum á framleiðslu gönguseiða og sleppingum sem gerir þessa ráktunaraðferð að vænlegum kosti.

- 4) Bætt uppeldisskilyrði. Víða má bæta uppeldisskilyrði fyrir laxaseiði með því að skapa grjótskjól á grunnum flúðum, t.d. í kringum Saurbæ. Það gæti verið þess virði að reyna slíkt á einum eða tveimur stöðum og sjá svo til hvernig slík mannvirki entust.
- 5) Veiðistaðagerð. Ef seiðasleppingar skila þeim árangri sem stefnt er að, eru allar líkur á að heildarveiðiálag á stofninn myndi minnka, því veiðistaðir eru svo fáir. Þá gæti auðveldlega farið svo að hrygning yrði of mikil til að uppeldissvæði á laxgenga svæðinu myndi nýtast sem best til gönguseiðaaframleiðslu. Ein besta leiðin til að auka veiðiálagið er að búa til staði þar sem lax getur hvílst á göngu sinni upp ána og þá er hægt að veiða hann. Þetta er líklega best að reyna með því að setja í ána grjótgarða úr stóru grjóti sem myndi breyta straumlagi árinna og mynda hyl. Hér væri líklega best að fá til liðs við sig glögga stangveiðimenn.

SKYR89
HUSEY.88

PAFASTADIR

HERASVÖTN



GRIFARÞIK

VARMHILLIÐ

GRIFARÞILSA →

HÚSEYJARVÍSLA

0 1 2 3 4 5 km

BORGARÍ

SAURBÆR

RENNIFOSS

VÁTNÁ

STEINMUNN

HVÍTEYRAR

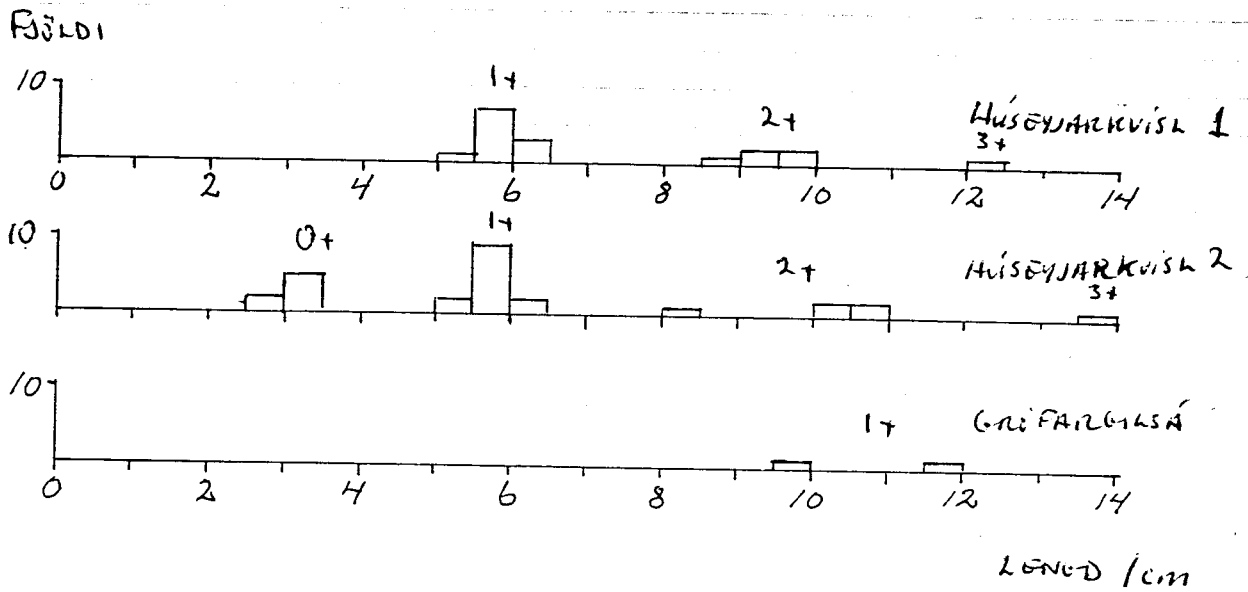
MELIFELLSA

SVARTÁ

KORNÁ

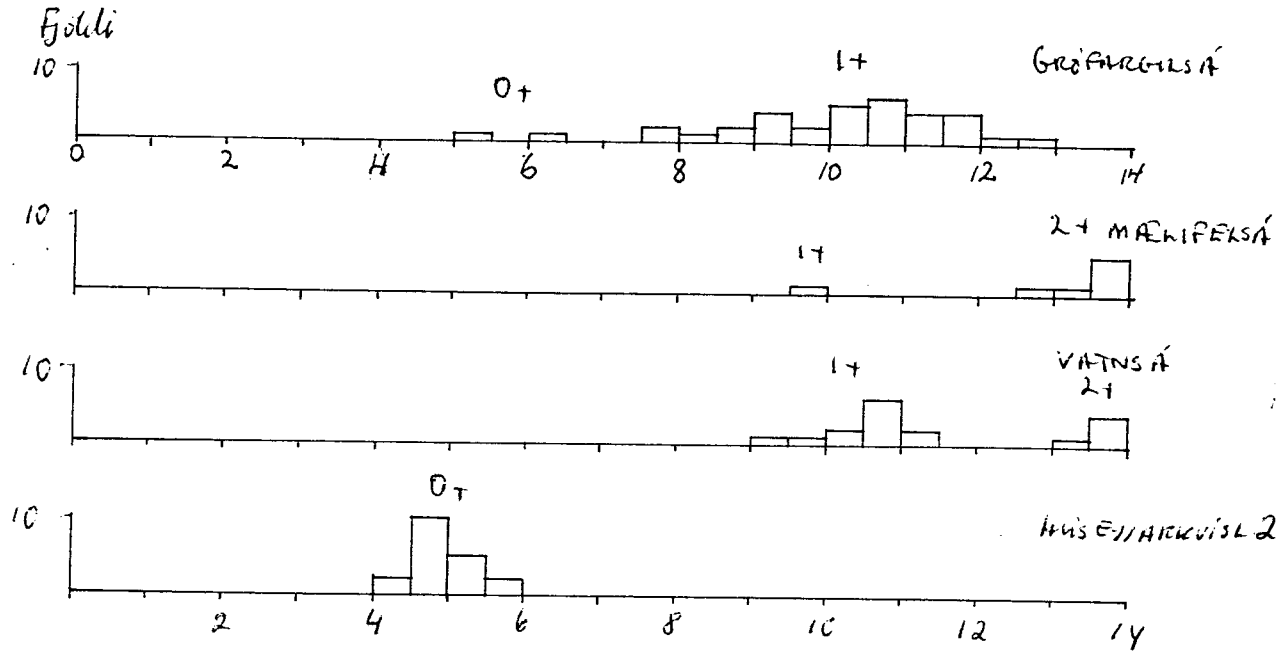
GILHAGI

MYND 1. YFIRLITSKORT AF VÁTNÁSVIÐI HÚSEYJARVÍSLA. RAUFUSIÐSTADIR ERU MÉRKTIR MEÐ HRINGI OG INN Í HANNA SKUPADAR TÖLUR OG VEITIR HEFUR VERIÐ Á ÞEIM EY EINNUM STAD Í ÁNVI, ANNAKS X.

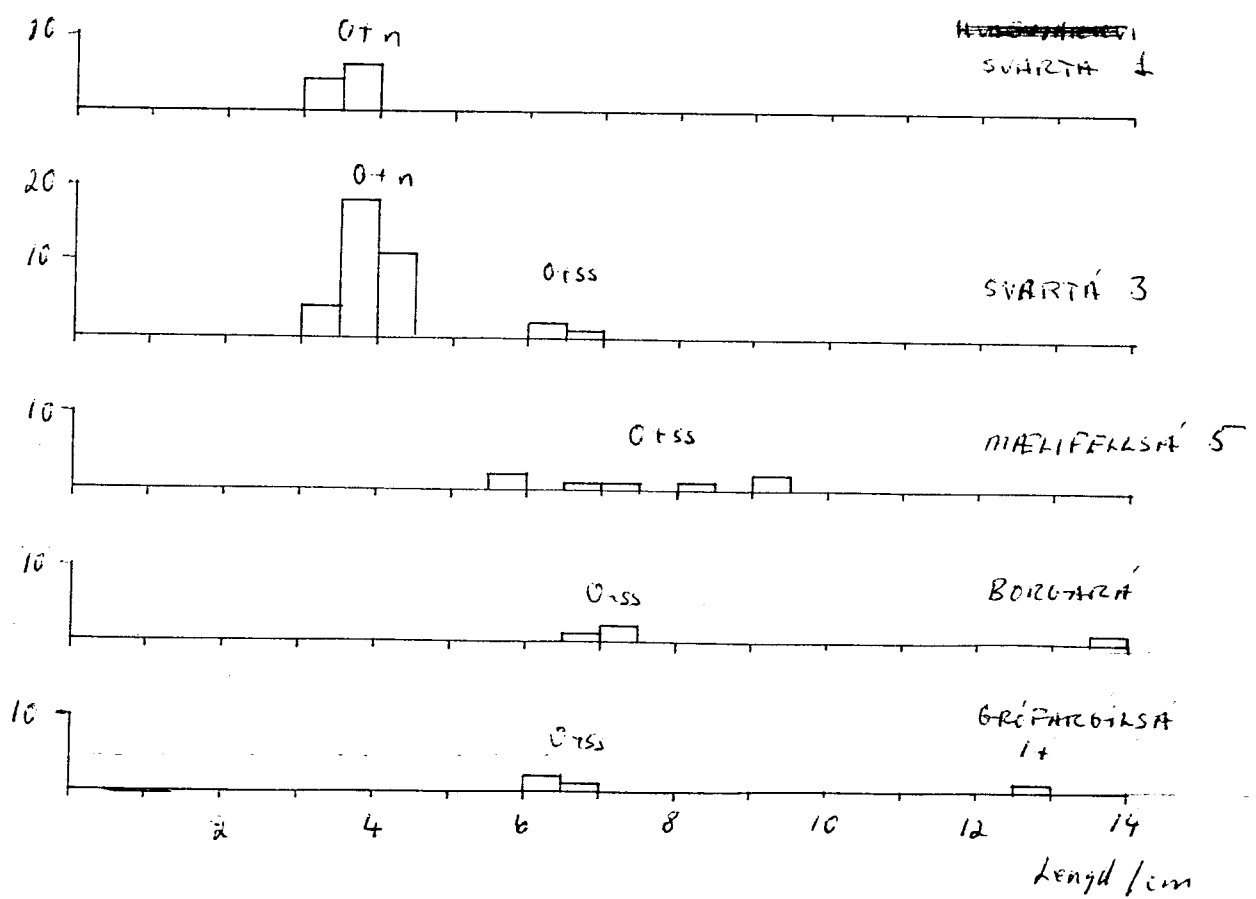


MYND 2. LENGDAR - ÚT ALDURSDEIÐINGU VEIÐIRA KAXASEIÐA
 Í RAÐVEIÐUM A VAINASVÆÐI HÚSEYJARKVÍSLAR
 6. Júní 1986. STADIRNIR ERU MÉRKTAR INN Á
 KORT (MYND 1).

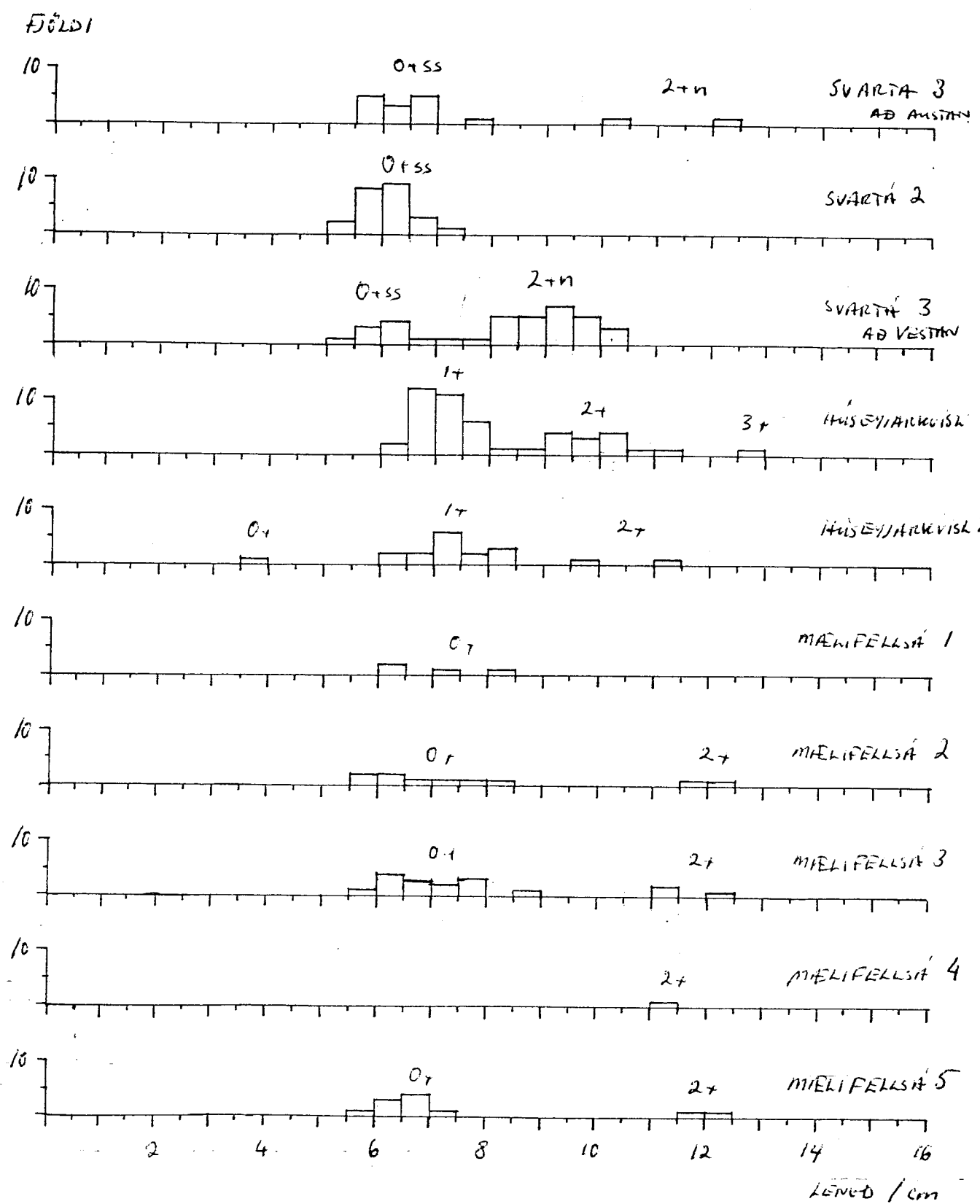
URRIDI



LITX



MYND 3 LENDAR- OG ALDRISDRÆFINGU VEIDORA URRIDA- OG LITXASELA A VATNSVÆÐI HÚSFYJARKOILSVAZI 29/4 1986.



MYND 4 LÉNGBAR - OG ALDRISDRÆFINGU VEIDDRÁ WAXASEIÐA
 1. AÐÚST 1988. STADIRNAR ELM MÆRKJUR INN Á
 HORT (MYND 1)