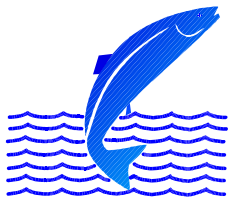


**Laxá í Leirársveit 2007.  
Þróun í seiðabúskap og laxveiði.**

**Sigurður Már Einarsson  
Guðni Guðbergsson**

**Hvanneyri Mars 2008 VMST/08009**

Skýrsla unnin fyrir Veiðifélag Laxár í Leirársveit



**VEIÐIMÁLASTOFNUN**

Veiðinýting • Lífríki í ám og vötnum • Rannsóknir • Ráðgjöf

## **Efnisyfirlit**

Ágrip	3
Inngangur	3
Aðferðir	4
Niðurstöður	5
Fiskteljari	5
Veiðihlutfall laxa ofan við Eyrarfoss	5
Laxveiðin 2007	5
Seiðabúskapur	6
Seiðamagn neðan Eyrarvatns	6
Umræður	7
Þakkarorð	8
Heimildaskrá	8
Töflur	10
Myndir	15

## Ágrip

Vatnasvæði Laxá í Leirársveit hefur verið vaktað með rannsóknum á stofnum laxfiska frá árinu 1993. Rannsóknirnar taka til útbreiðslu tegunda fiska, seiðapéttleika, árgangaskiptingar og vaxtar seiða. Þá er fylgst með fiskigöngum og veiði og hlutfalli fiska í afla og því sem er veitt og sleppt. Vaka fiskteljari hefur verið starfræktur um árabíl í fiskveginum við Eyrarfoss sem telur og stærðarmælir fiska í göngu. Óvenjulegt tíðarfar setti mark sitt á veiðisumarið árið 2007. Miklir þurrkar voru framan af sumri og laxagöngur voru litlar þar til í ágúst að göngur og veiði glæddust í kjölfar rigninga. Alls veiddust 945 laxar á vatnasvæði Laxár, þar af 828 í Laxá, 105 í Þverá og Selós og 4 í Þórustaðavatni. Alls var 106 löxum sleppt, þar af 105 í Laxá og voru sleppingar laxa 11,2% af laxveiðinni. Alls gengu 846 laxar upp fyrir Eyrarfoss og var veiddist 26,2% laxanna á stöng. Seiðabúskapur reyndist aðeins undir meðaltali árána 1993 til 2007.

*Lykilord: Lax, veiðihlutfall, seiðabúskapur,*

## Inngangur

Frá árinu 1993 hafa árlega farið fram rannsóknir á stofnum laxfiska á vatnasvæði Laxár í Leirársveit. Lax er ríkjandi tegund í straumvatni á vatnasvæðinu, en einnig er nokkuð um urriða bæði staðbundinn og sjóbirting. Til eru samfelld gögn er varða tegundaútbreiðslu, seiðamagn og seiðavöxt laxfiska allt frá árinu 1993 (Sigurður Már Einarsson 1994, 1995, 1996, 1997, 1998a, 1999 og 2007a, Sigurður Már Einarsson o.fl 2001, 2005 og 2006) og eru rannsóknirnar unnar að tilhlutan Veiðifélags Laxár í Leirársveit. Þá er fylgst með laxagöngunni, laxveiðinni og veiðihlutfalli laxa í stangveiði en slíkt er unnt með talningum laxfiska í fiskveginum við Eyrarfoss. Einnig hafa búsvæði verið metin í straumvatni (Sigurður Már Einarsson 1998b), en þannig fæst mat á stærð og gæði búsvæða vatnasvæðisins til seiðaframleiðslu. Sambærileg gögn liggja fyrir frá allmörgum öðrum vatnasvæðum og er þannig unnt að bera saman framleiðslugetu á laxfiskum á milli vatnasvæða.

Vegna framkvæmda við hitaveitu 2. október 2006 varð truflun á rennsli Laxár neðan við Eyrarvatn (Sigurður Már Einarsson 2007b). Nokkrum dögum fyrr höfðu árlegar mælingar verið gerðar á seiðamagni Laxár og voru þær mælingar endurteknar 10.

október. Auk þess var veitt á stöð 200 m neðan við Eyrarvatn en gögn eru til um seiðabéttleika á því svæði. Áfram var fylgst með svæðinu haustið 2007.

### Aðferðir

Vaka fiskteljari hefur verið starfræktur frá árinu 1993 í fiskveginum við Eyrarfoss í Laxá og hefur Veiðimálastofnun haft umsjón með talningunni frá árinu 2000. Árið 2007 var teljarinn virkur frá 14. júní til 8. október. Fiskvegur var lokaður fram að 14. júní og því ekki um að ræða neinar göngur fyrir þann tíma.

Fiskteljarinn skráir göngutíma einstakra fiska sem ganga um teljarann og metur stærð fiska út frá hæð þeirra. Sterk tengsl eru á milli hæðar fiska og lengdar þeirra og var stuðullinn 6,0 sem er hæðar/lengdarstuðull notaður til að umreikna lengd fiska út frá teljaragögnum. Sami stuðull hefur verið notaður undanfarin ár (Ingi Rúnar Jónsson 2003a og 2003b, Sigurður Már Einarsson 2007). Við úrvinnslu var miðað við að fiskur innan við 48 cm væri silungur, smálax (1 ár í sjó) væri frá 45 til 72 cm og stórlax (2 ár í sjó) væri stærri en 72 cm. Rekstur fiskteljarans gekk að óskum árið 2007.

Athuganir á seiðabúskap fóru fram 20. september 2007 en árlega eru rafveiddir sömu staðirnir (1. mynd). Auk þess var gerð athugun á seiðamagni á stöð neðan við Eyrarvatn 16. október. Ein veiðiumferð var farin um hverja stöð. Allur afli var greindur til tegunda, seiði lengdarmæld frá snoppu að sporðsýlingu ( $\pm 0,1$  cm) og hluti seiðanna þyngdarmældur. Tekin voru sýni af kvörnum og hreistri af nokkrum seiðum til aldursákvarðana. Við útreikning á seiðabéttleika var reiknuð seiðavísitala (fjöldi seiða í einni umferð á  $100 \text{ m}^2$ ) en þessari aðferð er yfirleitt beitt við sambærilegar rannsóknir hérlendis (Friðþjófur Árnason o.fl. 2005). Meðallengdir, meðalþyngdir og Fultons holdastuðull (Bagenal og Tesch 1978) voru reiknaðar eftir aldurshópum. Þann 16. október var einnig rafveitt á stöð í Laxá um 200 m fyrir neðan útfall Eyrarvatns. Í byrjun október 2006 varð rennslisstruflun í Laxá á þessu svæði vegna framkvæmda við hitaveitulögn. Sömu aðferðum við seiðamælingar var beitt og áður var lýst.

Stangaveiðin var skráð í veiðibækur þar sem veiðistaður, lengd (cm), þyngd (kg), kyn, veiðidagur og gerð agns var skráð fyrir einstaka fiska. Laxveiðinni var skipt í eins árs lax úr sjó (smálax) og tveggja ára lax úr sjó (stórlax). Miðað var við að skipting milli smálaxa og stórlaxa væri 3,5 kg hjá hrygnum og 4,0 kg hjá hængum. Tíðni laxa sem veiðimenn slepptu lifandi var einnig tekin saman.

Sjógönguseiðum af stofni Laxár var sleppt í Laxá eins og undanfarin ár. Seiðunum var dreift í tvær sleppitjarnir, annars vegar neðan við Eyrarfoss og hins vegar neðan við Laxahólma. Alls var 15.000 seiðum sleppt og fóru 7.500 seiði í hvora tjörn.

## Niðurstöður

### Fiskteljari

Árið 2007 reyndust 946 laxar hafa gengið upp fyrir teljarann í Eyrarfossi (Tafla 1). Eins árs lax var ríkjandi í göngunni eða 928 laxar og 18 tveggja ára laxar (Tafla 1, 2. og 2. mynd). Einnig gengu 159 silungar upp fyrir Eyrarfoss (Tafla 1).

Umferð fiska um teljarann árið 2007 einkenndist af tveimur megin göngum. Sú fyrri átti sér stað síðustu viku júlímánaðar, en sú seinni stóð yfir síðustu viku ágústmánaðar og fyrstu viku september mánaðar (2. mynd). Eftir miðjan september tók alveg fyrir fiskigöngur þar til í lok september og byrjun október. Ekki komu fram sérstakir toppar í göngu silunga (2. mynd), en flestir þeirra voru á bilinu 25 – 30 cm á lengd (3. mynd).

Flestir laxar gengu síðari hluta sólarhringsins, frá 12 á hádegi til miðnættis, en tiltölulega fáir fiska ganga um fiskveginn fyrri hluta sólarhringsins. (4. mynd).

### Veiðihlutfall laxa ofan við Eyrarfoss

Alls veiddust 248 lax á stöng ofan við Eyrarfoss. Veiðin skiptist þannig að 123 laxar veiddust í Laxá, 121 í Selós og Þverá og 4 í Þórisstaðavatni. Um teljarann gengu 946 laxar og hlutfall veiddra laxa af göngunni því 26,2% (Tafla 2). Litlar sveiflur hafa komið fram á hlutfalli veiddra laxa af göngunni upp fyrir Eyrarfoss, en árin 2000 til 2007 hefur að meðaltali veiðst 23,5% af þeim löxum sem ganga upp fyrir Eyrarfoss (tafla 2).

### Laxveiðin 2007

Alls veiddust 945 laxar á vatnasvæði Laxár, þar af 828 í Laxá, 105 í Þverá og Selós og 4 í Þórustaðavatni. Alls var 106 löxum sleppt, þar af 105 í Laxá og voru sleppingar laxa 11,2% af laxveiðinni. Í Laxá var eins árs lax úr sjó ríkjandi í veiðinni en 797 eins árs laxar veiddust og einungis 23 tveggja ára laxar úr sjó (Tafla 3). Meðalþyngd smálaxa var 2,3 kg og tveggja ára laxa 4,5 kg (Tafla 2).

Veidiárið 2007 verður í minnum haft vegna óvenjulegra þurrka framan af sumri, en deigur dropur kom vart úr loft fyrr en undir lok ágústmánaðar, en þá vætti einnig svo um munaði. Tíðarfarið hafði án efa áhrif á göngur fiska og veiðiskilyrði og megnið af laxveiðinni kom síðari hluta ágúst og í september (5. mynd). Flestir laxanna veiddust í Laxfossi eða 162 en Miðfellsfljótið var einnig gjöfult að venju en þar veiddust 138 laxar (6. mynd). Laxveiðin batnaði nokkuð frá fyrra ári, en veiðin var þó nokkuð undir meðalársveiði tímabilsins 1974 til 2007 sem er um 1000 laxar (7. mynd).

### Seiðabúskapur

Þéttleiki laxaseiða var 26,2 seiði/100 m<sup>2</sup> og voru seiðin af fjórum árgöngum frá 0<sup>+</sup> (vorgömul) til 3<sup>+</sup> (þriggja ára) (Tafla 4) og reyndist seiðamagn nokkuð undir meðaltali tímabilsins 1993 til 2007 (Tafla 5). Minnkun á seiðamagn kom einkum til vegna fækkunar í fjölda 0<sup>+</sup> seiða sem var um helmingur af langtíma þéttleika, en einnig var nokkur fækkun í hópi 1<sup>+</sup> seiða (tafla 5, 10. mynd)). Holdastuðull laxaseiða var á bilinu 0,99 til 1,04 sem lýsir seiðum í eðlilegum holdum (Tafla 4). Lengdardreifing laxaseiða var á bilinu 3 – 13 cm (8. mynd). Meðallengdir laxaseiða voru nálægt langtíma meðaltali (Tafla 8, 12. mynd). Seiði á fyrsta ári (0+) voru aðeins yfir langtíma meðaltali, en eldri seiði lítillaga undir meðaltali.

Engin bleikjuseiði veiddust í seiðakönnun (Tafla 6), en mjög lítið er um að bleikjuseiði finnist í straumvatni á vatnasvæði Laxár. Alls komu fram fjórir aldurshópar urriða frá 0<sup>+</sup> til 3<sup>+</sup> (Tafla 4) og hafði urriða fækkað miðað við athugun frá 2006 og þéttleiki urriðaseiða var nokkuð undir langtíma meðaltali (Tafla 6, 11. mynd)). Holdastuðull urriðaseiða var frá 1,01 til 1,11 eftir einstökum aldurshópum (Tafla 4). Meðallengdir urriðaseiða í einstökum aldurshópum reyndust nálægt meðaltali árána 1993 – 2007 (Tafla 8, 13. mynd).

### Seiðamagn neðan Eyrarvatns

Mælingar á seiðamagni haustið 2006 sýndu að truflun á rennsli Laxár við útfall Eyrarvatns virtist ekki hafa áhrif á stöð 7 sem staðsett er skammt neðan við Eyrarfoss og reyndist þéttleiki þar áþekkur í mælingum fyrir og eftir framkvæmdina. Haustið 2008 mældist seiðamagn á þessari stöð meira en í mælingum haustið 2007 (Tafla 9). Á stöð 6 mældist um helmingsfækkun seiða eftir rennslistruflunina haustið 2006 í mælingunni haustið 2007 hafði seiðamagn enn minnkað á þessri stöð. Seiðamælingar voru ekki gerðar á stöð 5,5 í september haustið 2006, en eftir að framkvæmdum lauk

við hitaveituleiðslu, mældist mjög lítið seiðamagn á þessu svæði. Svipuð niðurstaða fékkst haustið 2007 (Tafla 8). Hefur seiðamagn aldrei mælst lægra á þessu svæði en árin 2006 og 2007 (9 .mynd).

### **Umræður**

Á árinu 2007 setti óvenjulegt tíðarfar mark sitt á veiðisumarið í Laxá eins og öðrum íslenskum ám. Miklir þurrkar framan af sumri leiddi til þess að rennsli Laxár varð mjög lítið og litlar laxagöngur komu í ána, fyrr en síðari hluta ágústmánaðar þegar rennsli árinna jókst í kjölfar rigininga. Megnið af laxveiðinni átti sér því stað í ágúst og september og er hugsanlegt að óhagstætt tíðarfar hafi leitt til minni laxveiði en efni stóðu til, en veiðin varð nokkuð undir meðalveiði (Guðni Guðbergsson 2008). Þrátt fyrir það er ekki annað að sjá en að veiðitölur hafi verið á svipaðar því sem annars hefði orðið a.m.k. ef marka má veiðihlutfallið ofna við Eyrarfoss. Göngu og veiði seinkaði hinsvegar vegna þeirra skilyrða sem voru í ánni. Almennt hefur mikill stöðugleiki einkennt laxastofn Laxár. Hrygning hefur verið stöðug (Sigurður Már Einarsson o.fl. 2006) og árlegar rannsóknir á laxastofni Laxár í Leirársveit hafa leitt í ljós að framleiðsla árinna eins og hún birtist í vísitölumælingum á stofnstærð seiða hefur einkennst af fremur stöðugri framleiðslu á búsvæðum árinna. Þá hefur öflug fiskrækt verið stunduð um árabil, en árlega er sleppt um 15.000 sjógönguseiðum í ána. Undanfarin ár hafa hins vegar verið undir meðalveiði. Laxveiðin hverju sinni er háð seiðaframleiðslunni sem birtist í fjölda sjógönguseiða sem ganga til sjávar einu og tveimur árum fyrr og afföllum laxa meðan á sjávardvölinni stendur. Hér er bent á að varpstöðvar máva bæði svartbaka og sílamáva eru í nágrenni Laxár og mikið af mávi nýtir hið stóra ósasvæði Laxár til fæðuöflunar en líklega hefur verið óvenju mikið af mávum þar eins og annarsstaðar á suðvesturlandi undanfarin ár. Þá leita mávar í kjúklingaskít sem dreift er á tún við ána en stórt kjúklingabú er við Laxá og á hverju vori sést mikið af fugli við ána. Gönguseiði eru loka framleiðsla árinna og því sérstaklega viðkvæm fyrir afráni á því lífsskeiði. Ekki liggur fyrir mat á afráni fugla á laxaseiði í Laxá en benda má á að ástæða er til að gefa því gaum ekki síst þar sem eru löng og grunn ósasvæði líkt og þar er sem gönguseiðin þurfa að fara um.

Í kjölfar framkvæmda við hitaveitulögn við útfall Eyrarvatns efst í Laxá fór fram sérstök athugun á seiðamagni á efsta hluta Laxár haustið 2006 (Sigurður Már Einarsson 2007). Seiðamagn reyndist mjög lítið á stöð í Laxá 200 m f.n. Eyrarvatn og einnig varð vart við fækkun seiða í Krummastreng (stöð 6). Neðar í Laxá varð

ekki vart við fækkun seiða. Mælingar haustið 2007 sýndu að seiðavísitala á stöðvum efst í Laxá mældist áfram lág, en seiðamagn á viðmiðunarstöðum neðar í ánni var eðlilegt. Góð búsvæði eru fyrir lax á efsta hluta Laxár, auk þess sem svæðið er mjög fæðuríkt vegna lífræns reks úr Eyrarvatni. Svæðið er því mikilvægt fyrir seiðaframleiðslu Laxár. Þessar niðurstöður benda því til að vatnsþurrðin haf haft áhrif á þéttleika seiða en að seiði eru nú farin að nema þar aftur land. Öflun klakfisks vegna fiskræktar hefur oft farið fram á þessu svæði, en lagt er til að klakfiskur verði ekki tekin á efsta hluta Laxár á næstunni þannig að náttúrulegri hrygningu verði ekki raskað á þessu svæði.

### **Þakkarorð**

Ragnhildur Magnúsdóttir og Halla Kjartansdóttir aðstoðuðu við rafveiðar og Jón Eggertsson við uppsetningu laxateljara og eru þessum aðilum færðar bestu þakkir.

### **Heimildaskrá**

Bagenal T and Tesch F.W. 1978. Age and Growth bls 101-136. Í: IBP Handbook No 3. Methods for Assesment of Fish Production in Fresh Waters, T. Bagenal (ritstj.) Blaxkwell Scinetific Puplication Oxford. Þriðja útgáfa.

Friðþjófur Árnason Þórólfur Antonsson og Sigurður Már Einarsson 2005. Evaluation of single-pass electric fishing to detect changes in population size of Atlantic salmon (*Salmo salar* L.) juveniles. ICEL.AGRIC.SCI.18, 76-73.

Guðni Guðbergsson 2008. Lax – og silungsveiðin 2007. Veiðimálastofnun. Reykjavík Handrit.

Ingi Rúnar Jónsson 2003a. Fiskgengd um teljara í Eyrarfossi í Laxá í Leirársveit 2002-The upstream migration of salmon through the Eyrarfoss fish counter in Laxá in Leirársveit in 2002. Skýrsla Veiðimálastofnunar, VMST-R/0316. 4 bls.

Ingi Rúnar Jónsson 2003b. Fiskgengd um teljara í Eyrarfossi í Laxá í Leirársveit 2003-The upstream migration of salmon through the Eyrarfoss fish counter in Laxá in Leirársveit in 2003. Skýrsla Veiðimálastofnunar, VMST-R/0324. 4 bls.

Sigurður Már Einarsson 1993. Laxá í Leirársveit. Fiskirannsóknir 1986 – 1992. Veiðimálastofnun Borgarnesi. VMST-V/93007X. 17 bls.

Sigurður Már Einarsson 1994. Laxá í Leirársveit. Fiskirannsóknir 1993. Veiðimálastofnun. Borgarnesi. Skýrsla. VMST-V/94007X. 15 bls.

Sigurður Már Einarsson 1995. Laxá í Leirársveit. Fiskirannsóknir 1994. Veiðimálastofnun Borgarnesi. Skýrsla. VMST-V/95004X. 8 bls.

Sigurður Már Einarsson 1996. Laxá í Leirársveit. Fiskirannsóknir 1995. Veiðimálastofnun. Borgarnesi. Skýrsla. VMST-V/96003X. 16 bls.



Sigurður Már Einarsson 1997. Laxá í Leirársveit. Fiskirannsóknir 1996. Veiðimálastofnun. Borgarnesi. Skýrsla. VMST-V/97004X. 21 bls.

Sigurður Már Einarsson 1998a. Laxá í Leirársveit. Fiskirannsóknir 1997. Veiðimálastofnun Borgarnesi. Skýrsla. VMST-V/98006X. 15 bls.

Sigurður Már Einarsson 1998b. Mat á búsvæðum fyrir lax á vatnasvæði Laxár í Leirársveit. Veiðimálastofnun. Borgarnesi. VMST-V/9813X. 12 bls.

Sigurður Már Einarsson 1999. Laxá í Leirársveit. Fiskirannsóknir 1998. Veiðimálastofnun. Borgarnesi. VMST-V/99006. 7 bls.

Sigurður Már Einarsson 2007a. Laxá í Leirársveit 2006. Þróun í seiðabúskap og laxveiði. Skýrsla Veiðimálastofnunar. VMST/07002. 16 bls.

Sigurður MárEuarsson 2007b. Umsögn vegna rennslisskerðingar í Laxá í Leirársveit 2.10.2006. Veiðimálastofnun. Vesturlandsdeild. Handrit. 10 bls.

Sigurður Már Einarsson, Friðþjófur Árnason og Ingi Rúnar Jónsson 2001.Rannsóknir á laxfiskum á vatnasvæði Laxár í Leirársveit árið 2000. Veiðimálastofnun Borgarnesi. Skýrsla. VMST-V/01005. 18 bls.

Sigurður Már Einarsson og Guðni Guðbergsson 2005. Laxá í Leirársveit 2004. Hrygningarstofn, seiðabúskapur og veiði. Skýrsla Veiðimálastofnunar. VMST-V/0503. 25 bls.

Sigurður Már Einarsson og Björn Theódórsson 2006. Laxá í Leirársveit 2005. Laxagöngur, seiðabúskapur og veiði. Veiðimálastofnun. Skýrsla, VMST-V/0606.17 bls.

Tafla 1. Göngur laxa og silunga sem gekk um fiskveginn við Eyrarfoss í Laxá í Leirársveit í hverjum mánuði sumarið 2007. Fiskteljari var starfræktur frá 14. júní til 8. október 2007.

Mánuðir	Lax						Silungur	
	1 ár í sjó		2 ár í sjó		Samtals		Fjöldi	%
	Fjöldi	%	Fjöldi	%	Fjöldi	%		
Júní	1	0,1	0	0,0	1	0,1	3	1,9
Júlí	229	24,7	9	50,0	238	25,2	27	17,0
Ágúst	539	58,1	8	44,4	547	57,8	103	64,8
September	135	14,5	1	5,6	136	14,4	23	14,5
Október	24	2,6	0	0,0	24	2,5	3	1,9
Samtals	928	100,0	18	100	946	100,0	159	100,0

Tafla 2. Laxveiði, laxagöngur og veiðihlutfall eftir sjávaraldri í Laxá í Leirársveit ofan við Eyrarfoss árin 2000 til 2007.

Ár	Laxveiði ofan teljara			Laxaganga um teljara			Veiðihlutfall (%)		
	1 ár	2 ár	Samt.	1 ár	2 ár	Samt.	1 ár	2 ár	Samt.
2000	221	17	238	940	124	1064	23,5	13,7	22,4
2001	114	20	134	548	109	657	20,8	18,3	20,4
2002	146	25	171	498	60	558	29,3	41,7	30,6
2003	300	15	315	1457	105	1562	20,6	14,3	20,2
2004	247	31	278	1269	71	1340	19,5	43,7	20,7
2005	218	22	227	1205	66	1271	23,2	36,4	23,9
2006	167	6	173	719	21	740	23,2	28,6	23,4
2007	239	9	248	928	18	946	25,8	50,0	26,2
Meðaltal	214	18	233	946	72	1017	23,2	30,8	23,5
Hámark	300	31	315	1457	124	1562	29,3	50,0	30,6
Lágmark	114	6	134	498	18	558	19,5	13,7	20,2

Tafla 3. Laxveiðin í Laxá í Leirársveit sumarið 2007 (aðalsvæði), skipt eftir árhlutum, sjávaraldri og kyni. Ókyngreindir laxar eru uppreiknaðir í réttan hóp eftir hlutföllum (N er fjöldi og MÞ meðalþungi í kg). Veiðar í klak eru ekki tilgreindar.

Ár í sjó	Hængar			Hrygnur			Samtals	
	N	MÞ	%	N	MÞ	%	N	MÞ
	Laxá (aðalsvæði)							
1	431	2,4	54,1	366	2,1	45,9	797	2,3
2	7	4,9	30,4	16	3,9	69,6	23	4,5
Samt.	438	2,3	53,4	382	2,1	46,6	820	2,2

Tafla 4. Niðurstöður rafveiðiathugana á vatnasvæði Laxár í Leirársveit haustið 2007 eftir tegundum, fjölda seiða á 100 m<sup>2</sup>, meðallengd (cm), meðalþyngd (g) og holdastuðli (Fultons K). Sýnt er staðalfrávik meðaltala.

<b>Laxaseiði:</b>								
<i>Aldur</i>	<i>Fj./100 m<sup>2</sup></i>	<i>Heildar-fjöldi</i>	<i>M-lengd cm</i>	<i>SD</i>	<i>M-þyngd Gr.</i>	<i>SD</i>	<i>Holdastuðull</i>	<i>SD</i>
0+	7,8	165	4,25	0,43	0,79	0,28	0,99	0,17
1+	11,5	186	6,54	0,59	2,93	0,88	1,01	0,11
2+	6,1	94	8,67	0,97	7,13	2,74	1,04	0,09
3+	0,8	12	10,0	0,44	10,21	1,42	1,02	0,08

<b>Urriðaseiði:</b>								
<i>Aldur</i>	<i>Fj./100 m<sup>2</sup></i>	<i>Heildar-fjöldi</i>	<i>M-lengd cm</i>	<i>SD</i>	<i>M-þyngd Gr.</i>	<i>SD</i>	<i>Holdastuðull</i>	<i>SD</i>
0+	2,8	41	4,84	0,39	1,22	0,35	1,05	0,15
1+	1,3	20	7,18	1,24	4,39	2,10	1,11	0,20
2+	0,6	9	10,3	1,82	12,81	6,94	1,06	0,16
3+	0,1	1	15,2	-	35,6	-	1,01	-

Tafla 5. Vísitala þéttleika laxaseiða á hverja 100 m<sup>2</sup> (ein rafveiðiumferð) botnflatar á vatnasvæði Laxár í Leirársveit, skipt eftir seiðaaldri, árin 1993 – 2007.

<i>Ár</i>	<i>Dagss.</i>	<i>Fjöldi stöðva</i>	<i>Svæði m<sup>2</sup></i>	<i>Þéttleiki á 100 m<sup>2</sup></i>					<i>Samt.</i>
				0+	1+	2+	3+	4+	
1993	23.08	6	715	21,1	26,9	12,7	1,4	0,0	62,1
1994	04.08	6	1430	22,3	25,0	10,5	2,0	0,0	59,8
1995	14.08	6	1271	3,5	15,3	8,8	0,8	0,0	28,4
1996	12.08	6	1511	12,3	14,6	5,2	1,7	0,07	33,9
1997	27.08	8	2083	13,2	15,1	5,8	1,2	0,05	35,2
1998	13.08	9	2707	6,8	11,4	5,7	1,6	0,0	25,5
1999	17.08	9	1571	10,1	12,7	8,6	1,3	0,0	32,7
2000	28.08	9	1450	12,9	10,0	3,5	1,1	0,0	27,5
2001	21.08	9	1586	18,0	15,1	8,0	1,6	0,0	42,7
2002	10.10	9	1551	10,0	12,5	4,3	1,2	0,0	27,9
2003	01.10	9	1985	27,5	14,7	5,5	0,1	0,0	47,8
2004	12.08	9	1628	33,3	13,4	3,3	0,2	0,0	50,4
2005	22.09	9	1434	15,6	12,9	6,7	0,1	0,0	35,2
2006	28.09	9	1643	17,5	19,3	4,7	0,9	0,0	42,4
2007	20.09	9	1778	7,8	11,5	6,1	0,8	0,0	26,2
<b>Meðaltal</b>				<b>15,5</b>	<b>15,4</b>	<b>6,6</b>	<b>1,1</b>	<b>0,0</b>	<b>38,5</b>

Tafla 6. Vísitala þéttleika bleikjuseiða á hverja 100 m<sup>2</sup> (ein rafveiðiumferð) botnflatar á vatnasvæði Laxár í Leirársveit, skipt eftir seiðaaldri, árin 1993 – 2007.

Ár	Dagss.	Fjöldi stöðva	Svæði m <sup>2</sup>	Þéttleiki á 100 m <sup>2</sup>					Samt.
				0+	1+	2+	3+	4+	
1993	23.08	6	715	1,0	0,1	0,0	0,0	0,0	1,1
1994	04.08	6	1430	0,8	0,1	0,1	0,0	0,0	1,0
1995	14.08	6	1271	0,7	0,2	0,0	0,0	0,0	0,9
1996	12.08	6	1511	1,5	0,6	0,0	0,0	0,0	2,1
1997	27.08	8	2083	0,2	0,0	0,0	0,0	0,0	0,2
1998	13.08	9	2707	0,4	0,1	0,0	0,0	0,0	0,5
1999	17.08	9	1571	0,3	0,2	0,0	0,0	0,0	0,4
2000	28.08	9	1450	0,1	0,1	0,1	0,0	0,0	0,1
2001	21.08	9	1586	1,8	0,3	0,0	0,0	0,0	2,1
2002	10.10	9	1551	0,0	0,1	0,0	0,0	0,0	0,1
2003	01.10	9	1985	0,3	0,2	0,0	0,0	0,0	0,4
2004	12.08	9	1628	0,1	0,0	0,0	0,0	0,0	0,1
2005	22.09	9	1434	0,1	0,0	0,0	0,0	0,0	0,1
2006	28.09	9	1643	0,0	0,0	0,0	0,0	0,0	0,0
2007	20.09	9	1778	0,0	0,0	0,0	0,0	0,0	0,0
<b>Meðaltal</b>				<b>0,5</b>	<b>0,1</b>	<b>0,0</b>	<b>0,0</b>	<b>0,0</b>	<b>0,6</b>

Tafla 7. Vísitala þéttleiki urriðaseiða á hverja 100 m<sup>2</sup> (ein rafveiðiumferð) botnflatar á vatnasvæði Laxár í Leirársveit, skipt eftir seiðaaldri, árin 1993 – 2007.

Ár	Dagss.	Fjöldi stöðva	Svæði m <sup>2</sup>	Þéttleiki á 100 m <sup>2</sup>					Samt.
				0+	1+	2+	3+	4+	
1993	23.08	6	715	11,0	2,7	0,1	0,0	0,0	13,8
1994	04.08	6	1430	11,0	3,4	0,5	0,0	0,0	14,8
1995	14.08	6	1271	2,9	3,3	0,9	0,0	0,0	7,10
1996	12.08	6	1511	5,5	1,4	0,6	0,0	0,0	7,5
1997	27.08	8	2083	3,8	2,4	0,8	0,1	0,0	7,10
1998	13.08	9	2707	4,0	1,8	0,2	0,0	0,0	4,4
1999	17.08	9	1571	3,1	1,5	0,5	0,0	0,0	5,0
2000	28.08	9	1450	2,8	0,6	0,3	0,0	0,0	3,7
2001	21.08	9	1586	3,5	0,7	0,1	0,0	0,0	4,3
2002	10.10	9	1551	0,4	1,0	0,3	0,0	0,0	5,5
2003	01.10	9	1985	6,1	2,0	0,2	0,1	0,0	8,4
2004	12.08	9	1628	5,8	4,9	0,3	0,0	0,0	10,9
2005	22.09	9	1434	3,7	1,5	1,7	0,0	0,1	16,0
2006	28.09	9	1643	5,7	3,0	0,7	0,2	0,0	9,6
2007	20.09	9	1778	2,8	1,3	0,6	0,1	0,0	4,9
<b>Meðaltal</b>				<b>4,8</b>	<b>2,1</b>	<b>0,5</b>	<b>0,0</b>	<b>0,0</b>	<b>8,2</b>

Tafla 8. Meðallengdir (cm) seiða eftir tegundum á vatnasvæði Laxár í Leirársveit 1993 til 2007.

<b>Lax:</b>					
Ár	0+	1+	2+	3+	4+
1993	3,56	6,13	9,10	9,95	
1994	3,68	6,30	8,22	10,31	
1995	3,30	6,05	7,94	10,06	
1996	3,81	6,57	8,87	10,31	12,40
1997	4,43	7,10	9,17	10,49	11,50
1998	4,27	6,53	8,44	10,33	
1999	3,88	6,71	8,32	10,13	
2000	4,07	6,95	8,63	9,63	
2001	4,42	7,07	9,04	10,55	
2002	4,44	7,28	9,53	10,09	
2003	4,79	7,28	8,94	11,25	
2004	4,45	6,83	8,55	10,03	
2005	4,28	6,90	9,03	11,00	
2006	3,99	6,76	8,99	10,25	
2007	4,25	6,53	8,68	10,00	
Meðaltal	4,12	6,74	8,75	10,30	11,95

<b>Bleikja:</b>					
Ár	0+	1+	2+	3+	4+
1993	4,57	7,10			
1994	4,50	8,10	8,00		
1995	4,90	7,80			
1996	5,20	8,02			
1997	5,00				
1998	4,43	7,23			
1999	4,50	7,85			
2000	4,90	7,70			
2001	5,11	9,74	14,00		
2002	5,70	7,60			
2003	5,90	8,33			
2004	5,40				
2005	4,20				
2006					
2007					
Meðaltal	4,95	7,94	11,00		

<b>Urriði:</b>					
Ár	0+	1+	2+	3+	4+
1993	3,99	7,42	12,80		
1994	3,94	7,08	10,93		
1995	3,76	6,96	10,01		
1996	4,14	7,82	11,00		
1997	4,14	7,49	10,79	13,20	
1998	4,46	7,69	10,68		
1999	4,07	7,10	11,00		
2000	4,08	7,96	11,18		
2001	4,76	8,6	11,85		
2002	4,94	8,19	9,30		
2003	5,05	8,53	10,87	14,30	
2004	4,36	7,67	10,20		
2005	4,48	6,93	9,77		15,20
2006	4,20	7,30	10,20	11,40	
2007	4,83	7,18	10,33	15,2	
Meðaltal	4,35	7,60	10,74	13,5	15,2

Tafla 9. Samanburður á seiðavístölu laxfiska á þremur veiðistöðum í Laxá í Leirársveit milli a) 28. september 2006, b) 10. október 2006 og c) 20. sept til 16. október 2007. Stöð 5,5 er 200 m neðan við Eyrarvatn, stöð 6 er við Krummastreng og stöð 7 er neðan við Eyrarfoss.

A: 28. september 2006

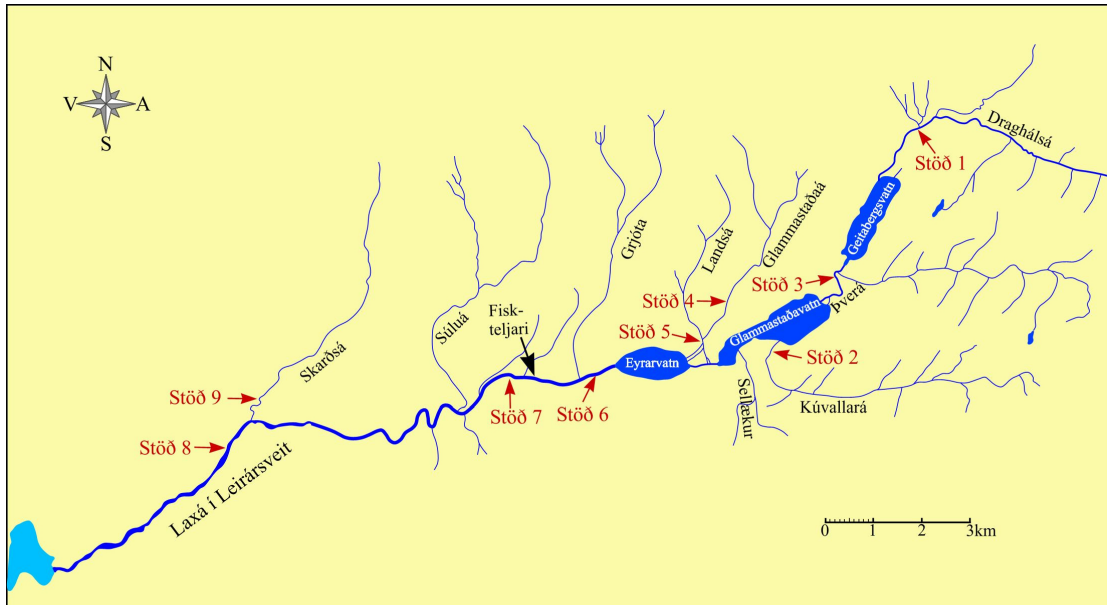
Stöð	Svæði m <sup>2</sup>	Lax					Bleikja	Urriði
		0+	1+	2+	3+	Samtals		
5,5								
6	230	37,8	37,8	6,5	0,4	82,6	0	2,6
7	154	9,7	32,5	9,7	1,9	53,9	0	7,8

B: 10. október 2006

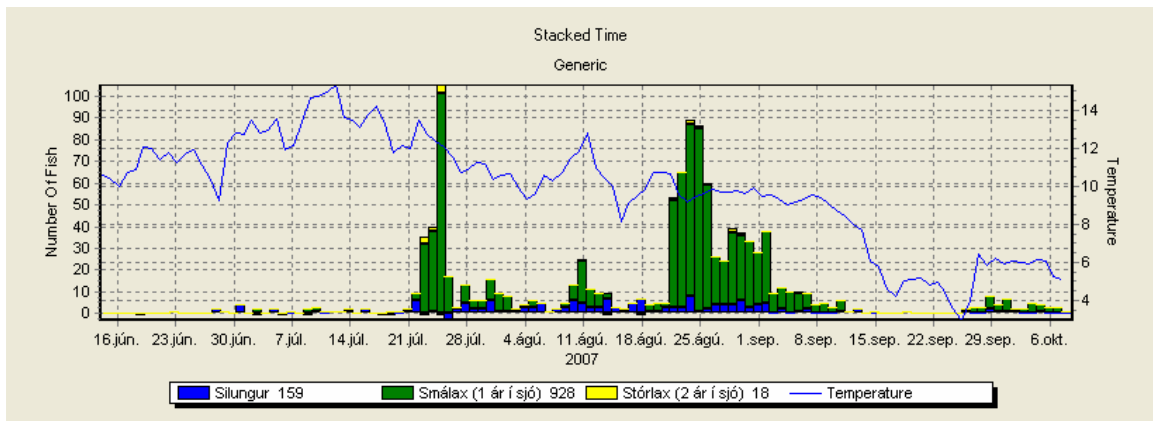
Stöð	Svæði m <sup>2</sup>	Lax					Bleikja	Urriði
		0+	1+	2+	3+	Samtals		
5,5	545	4,2	3,5	0,0	0,0	7,7	0,0	0,0
6	252	25,0	15,9	5,6	0,0	46,4	0,0	2,8
7	168	7,1	26,8	9,5	0,0	44,9	0,0	7,1

C: 20 september til 16. október 2007

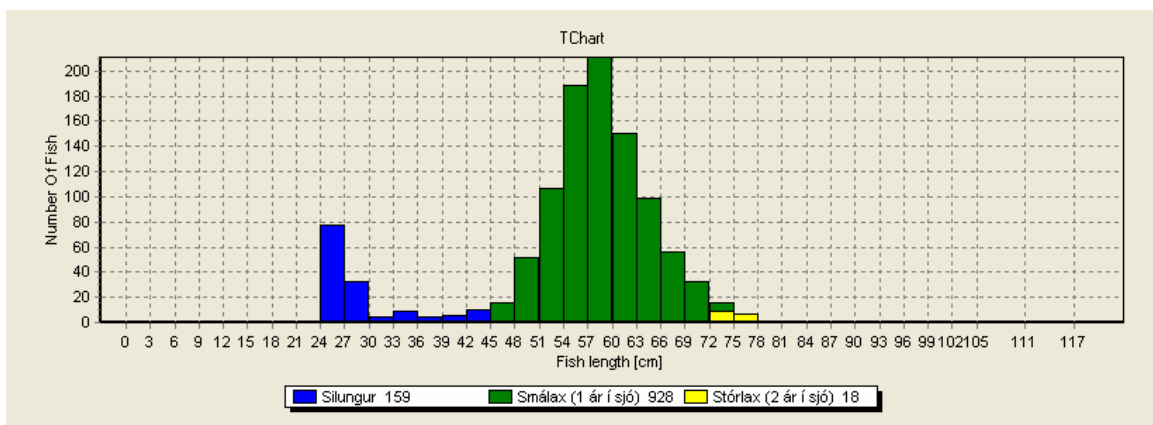
Stöð	Svæði m <sup>2</sup>	Lax					Bleikja	Urriði
		0+	1+	2+	3+	Samtals		
5,5	150	5,8	4,7	0,0	0,0	10,5	0,0	2,0
6	303	12,2	10,9	1,7	0,0	24,8	0,0	1,7
7	149	0,7	28,9	26,8	6,0	62,4	0,0	10,7



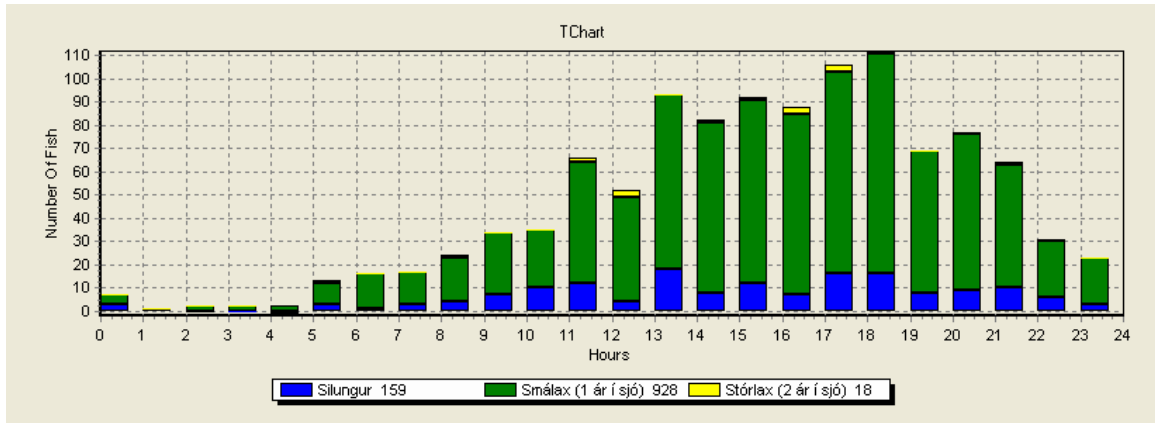
1. mynd. Kort af vatnasvæði Laxár í Leirársveit. Staðsetning rafveiðistaða er sýnd með númerum.



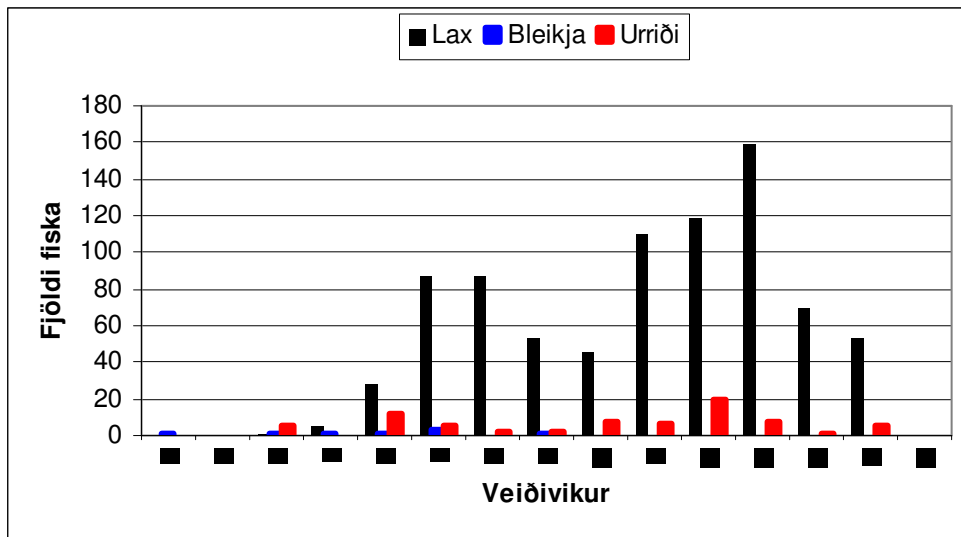
2. mynd. Fjöldi fiska sem gekk daglega upp teljara í Eyrarfossi, Laxá í Leirársveit sumarið 2007.



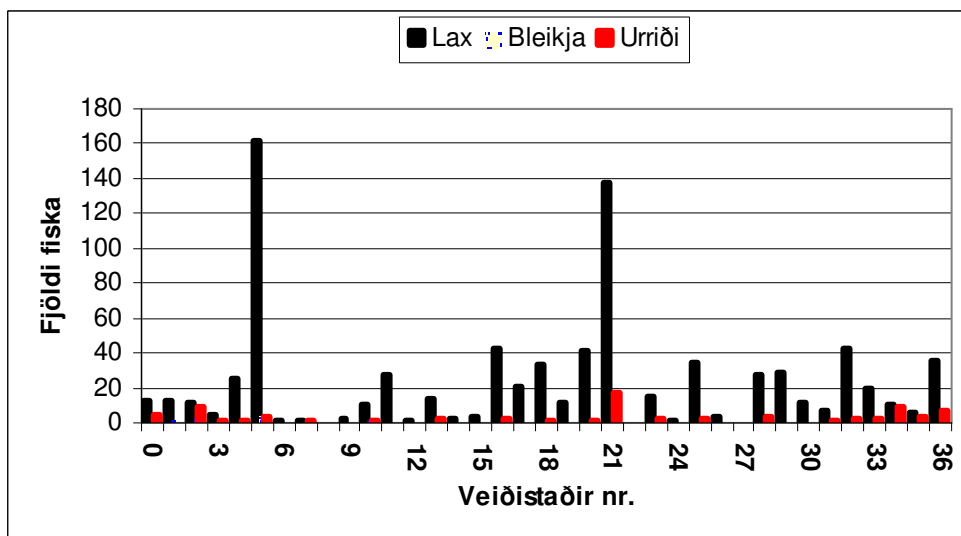
3. mynd. Lengdardreifing laxfiska sem gengu upp fiskteljarann í Eyrarfossi í Laxá Leirársveit sumarið 2007.



4. mynd. Fjöldi fiska eftir tíma sólarhrings, sem gekk um teljara í fiskvegi í Eyrarfossi í Laxá í Leirársveit sumarið 2007.

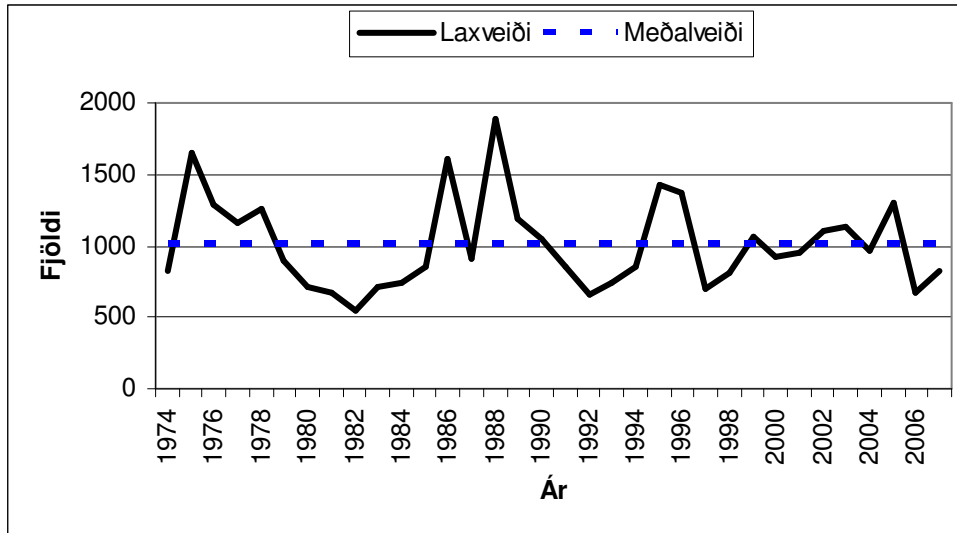


5. mynd. Lax – og silungsvæði eftir veiðivikum í Laxá (aðalsvæði) sumarið 2006. Vika nr. 12 er dagana 17. – 23. júní.

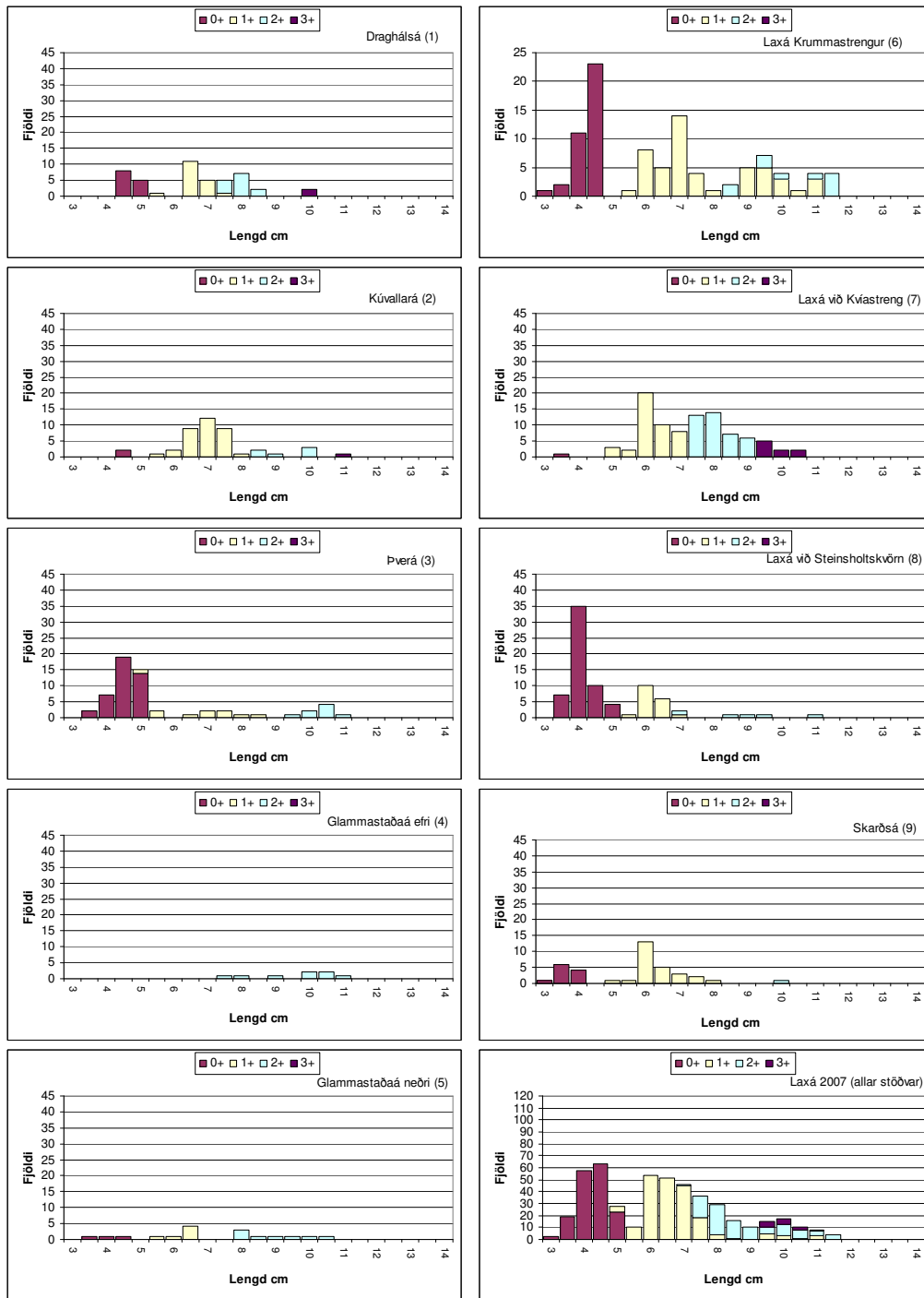


6. mynd. Lax – og silungsvæði eftir veiðistöðum í Laxá í Leirársveit árið 2007.

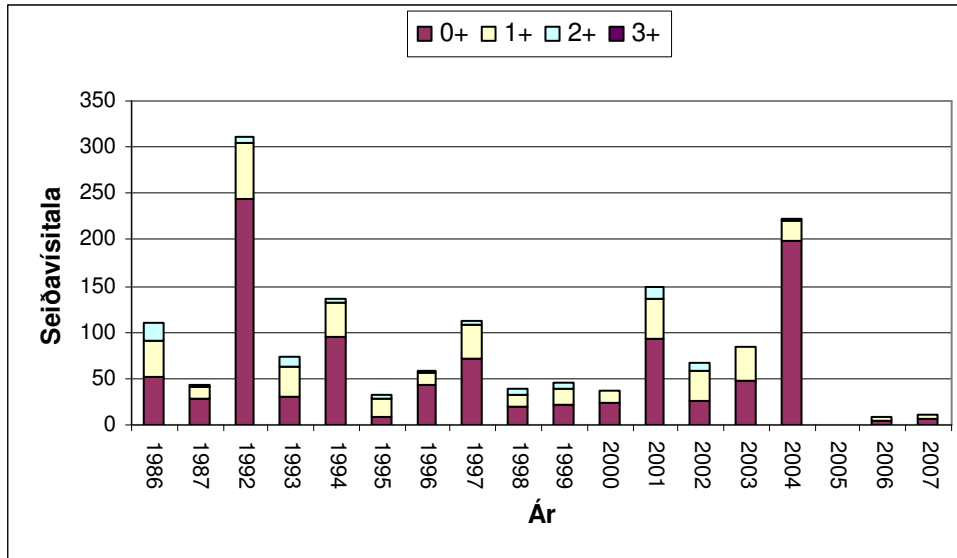




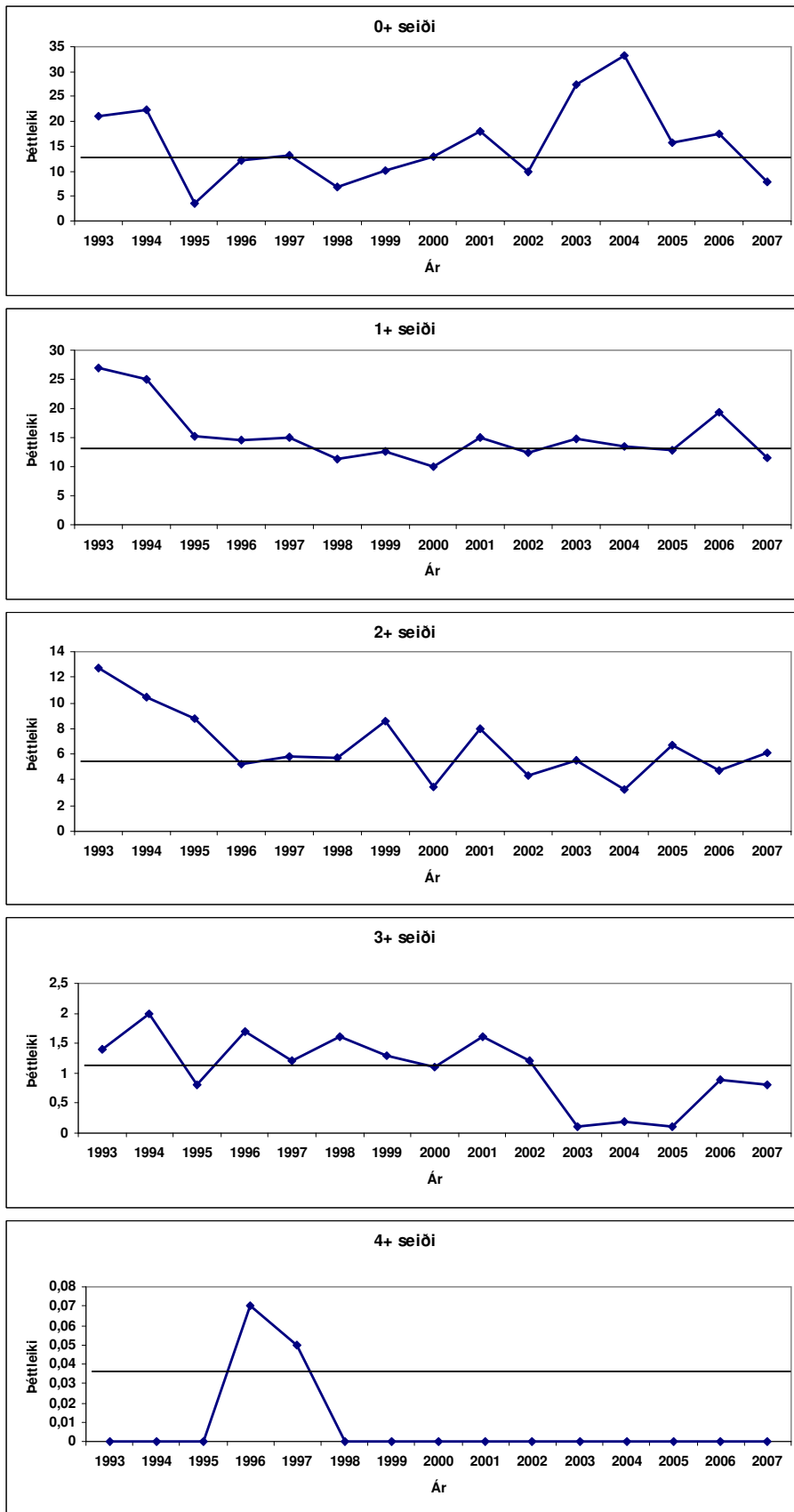
7. mynd. Laxveiði á stöng og meðalveiði í Laxá í Leirársveit 1974 til 2007.



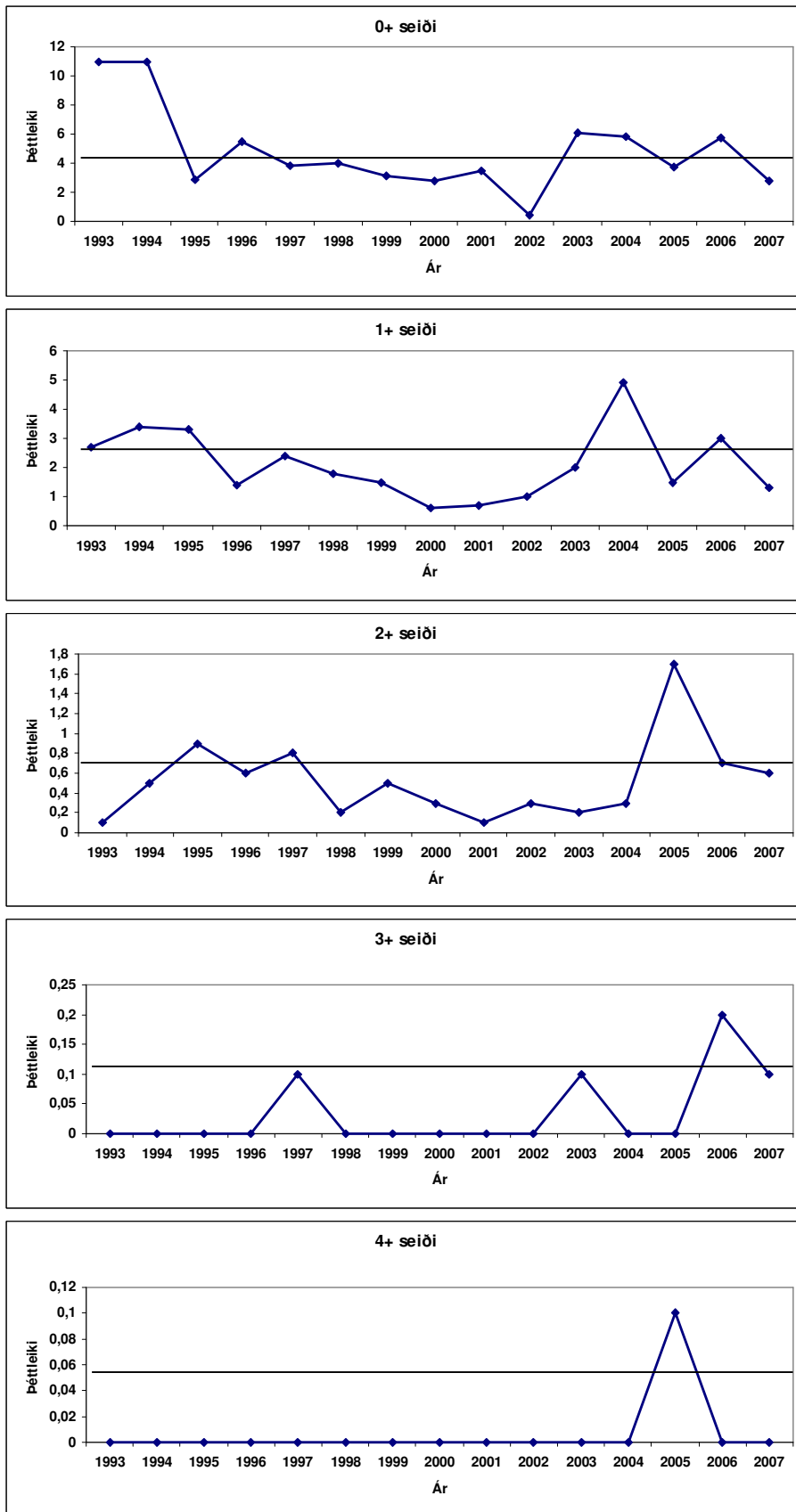
8. mynd. Lengdardreifing og aldur laxaseiða eftir veiðistöðum í Laxá í Leirársveit 20. september 2007.



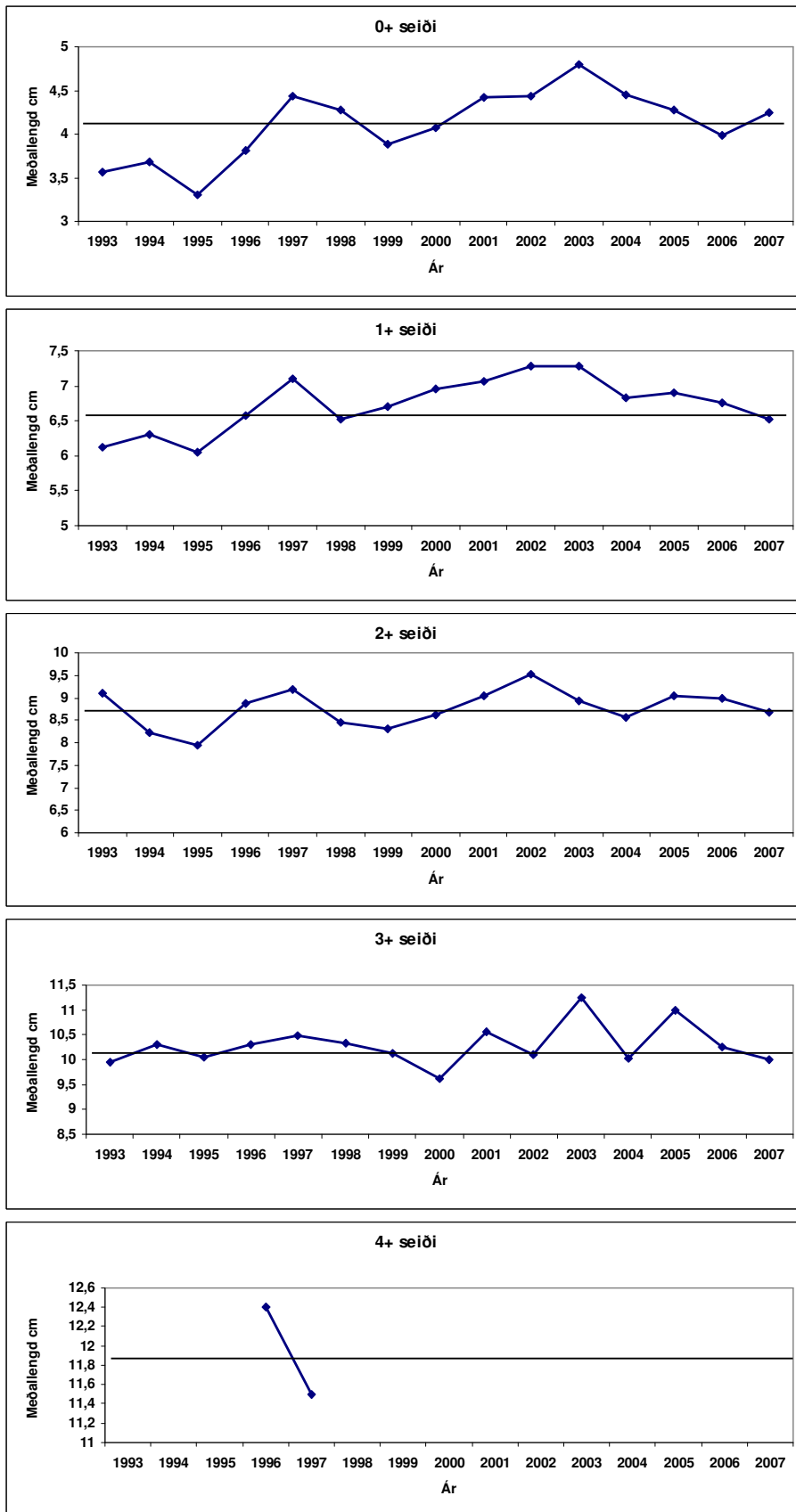
9. mynd. Vísitala þéttleika laxaseiða á stöð fyrir neðan Eyrarvatn árin 1986 til 2007.



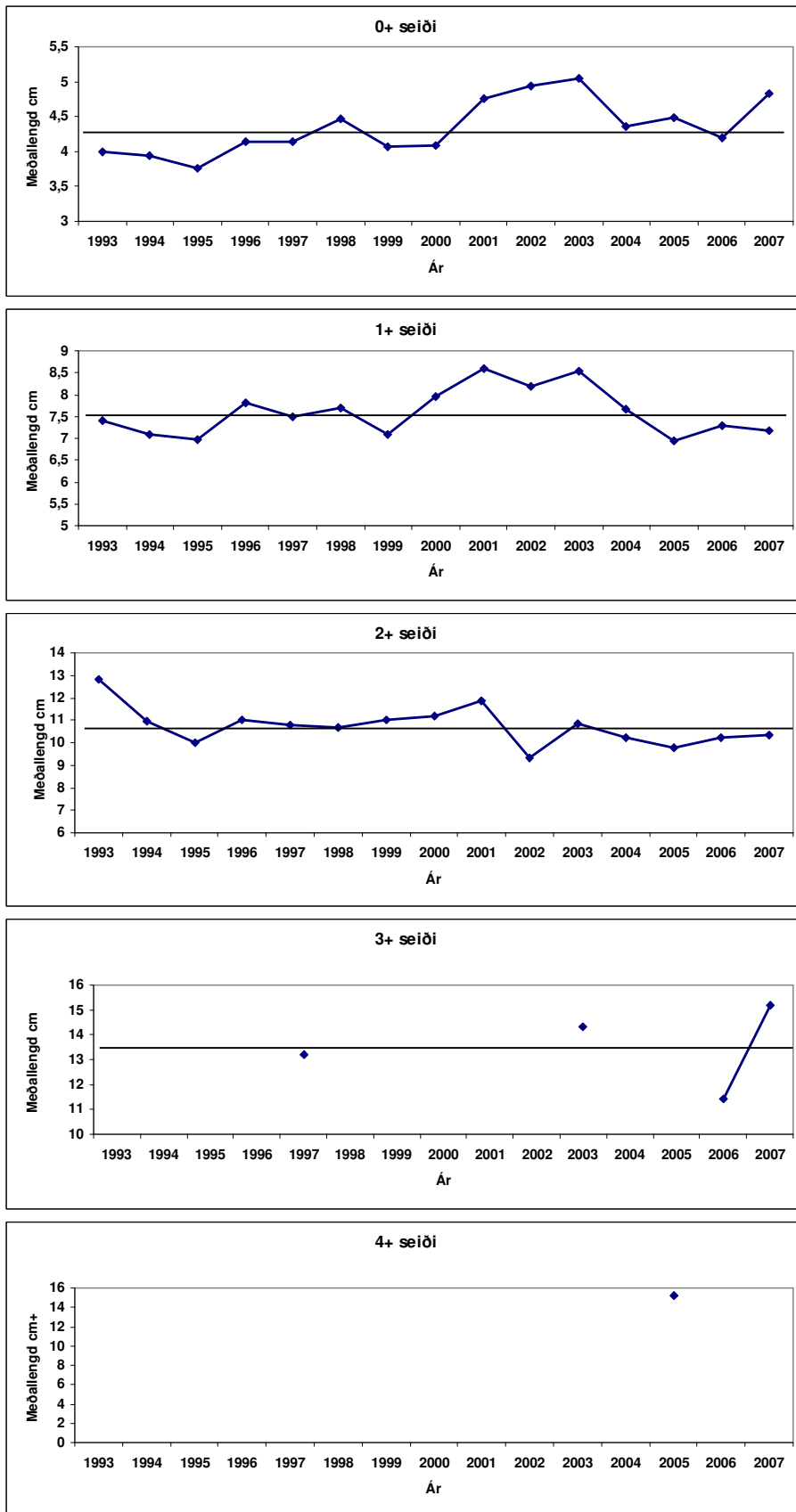
10. mynd. Péttleiki árganga laxaseiða í Laxá í Leirársveit 1993-2007.



11. mynd. Péttleiki árganga urriðaseiða í Laxá í Leirársveit 1993- 2007.



12. mynd. Meðallengdir árganga laxaseiða í Laxá í Leirársveit 1993-2007.



13. mynd. Meðallengdir árganga urriðaseiða í Laxá í Leirársveit 1993-2007.