

**Rannsóknir á fiskistofnum  
Selár 2006**

**Þórólfur Antonsson  
Ingi Rúnar Jónsson**

Unnið fyrir veiðifélag Selár

## Efnisyfirlit

Bls.

<b>Summary</b> .....	<b>2</b>
<b>Inngangur</b> .....	<b>3</b>
<b>Framkvæmd</b> .....	<b>3</b>
<b>Niðurstöður og umræða</b> .....	<b>5</b>
Seiðabúskapur .....	5
Laxveiðin .....	5
Talning á fiski upp stiga í Selárfossi .....	6
Vatnshitamælingar.....	7
Hreistursýni .....	7
<b>Þakkarorð</b> .....	<b>8</b>
<b>Heimildir og skrá yfir fyrri rannsóknir í Selá</b> .....	<b>8</b>
<b>Töflur</b> .....	<b>9</b>
<b>Myndir</b> .....	<b>12</b>

### Töfluskrá

- Tafla 1. Niðurstöður seiðamælinga í Selá í ágúst 2006. Fjöldi laxa- og bleikjuseiða á 100m<sup>2</sup>, meðallengd, meðalþyngd og holdastuðull.
- Tafla 2. Þéttleiki laxaseiða á hverja 100m<sup>2</sup> botnflatar í Selá 1979-2006.
- Tafla 3. Meðallengdir aldurshópa laxaseiða í Selá 1979-2006.
- Tafla 4. Ferskvatns- og sjávaraldur lax í Selá 2006 lesið úr hreistursýnum.
- Tafla 5. Hlutdeild mismunandi árganga af laxi sem á land kom í Selá 2006.

### Myndaskrá

1. mynd. Uppdráttur af fiskgengu svæði Selár.
2. mynd. Lengdardreifing laxaseiða í Selá haust 2006, skipt eftir rafveiðistöðvum.
3. mynd. Dreifing laxveiðinnar eftir vikum í Selá sumarið 2006.
4. mynd. Dreifing silungsveiðinnar í Selá á vikur sumarið 2006.
5. mynd. Þyngdardreifing hluta laxveiðinnar í Selá 2006, skipt í hænga og hrygnur.
6. mynd. Laxveiði í Selá 2006 eftir veiðistöðum.
7. mynd. Fjöldi fiska sem gekk daglega upp um teljara í Selárfossi sumarið 2006.
8. mynd. Lengdardreifing fiska sem gengu um teljara í Selárfossi sumarið 2006.
9. mynd. Fjöldi fiska á sem gekk um teljara í fiskvegi í Selárfossi sumarið 2006, skipt eftir tímum dags.
10. mynd. Hitafar í Selá sumarið 2006, mælt á 1 klst. fresti.
11. mynd. Lengdardreifing gönguseiða, bakreiknuð úr hreistri fullorðins lax.

**Summary**

The annual survey of the status of salmon juveniles in the Selá river was executed in late August 2006. Eight sites were electro-fished. All the juveniles caught were anaesthetized and the size (length and weight) of all fry and parr were measured. A few parr were sacrificed to get scale samples and otoliths for age determination. The density of each year-class was estimated as number per 100 m<sup>2</sup>. Juvenile surveys have been performed in Selá every year since 1979 and are part of more comprehensive research on fluctuation of salmon abundance in NE-Iceland.

Four year-classes of salmon juveniles were observed in the survey i.e. 0<sup>+</sup>-3<sup>+</sup> years old. Densities of all year-classes were above average (calculated for the period 1979-2006). Two years old parr was estimated as a very strong year-class (density 10.2/100 m<sup>2</sup>) and was found on all the electro-fishing sites, which is promising for coming smolt run (Tables 1 and 2). In the last few years the growth of the juveniles has been above average, which results in younger smolts, but in 2006 the mean length was near average (Table 3).

In the fishing season 2006, 2,726 salmon were caught in Selá but thereof 1,686 salmon were released again. This is a new record for salmon catch in Selá. According to the catch statistics, number of grilse were 1,627 and 1,099 2SW salmon. The number of males were 1,599 and females 1,127.

Electronic fish counter was situated in the fish way at Selárfoss (the waterfall). In total 1,872 salmon migrated through the counter and there of 1,635 salmon were caught, but 932 salmon were released again. Exploitation rate above the Selárfoss was estimated 78.5% if none were released. But because of high number of released the exploitation rate decreased to 37.6%.

### **Inngangur**

Enn slær Selá veiðimet! Sumarið 2006 var þriðja árið í röð sem Selá slær sitt eigið laxveiðimet og fimm síðustu ár eru aflahæstu fimm ár í veiðisögu Selár.

Í skýrslu þessari, sem er árlegt yfirlit yfir rannsóknir sem fram fara í Selá, verður fjallað um seiðabúskapinn, veiðina og talningu á fiski upp fyrir stiga.

Allt frá árinu 1979 hefur seiðabúskapur í Selá verið vaktaður með úttekt einu sinni að sumri (sjá heimildir og ritskrá aftar í skýrslunni). Laxveiði hefur verið skráð frá árinu 1956 en til eru tölvuskrár yfir laxveiði frá 1974. Síðar hafa komið inn í rannsóknirnar þættir eins og seiðasleppingar, búsvæðamat, mat á hlutfalli aðkomulax og hreistursýni sum árin. Loks var sumarið 2005 bætt við talningu laxa upp stigann í Selárfossi.

Þar sem sami aðili hefur stundað rannsóknir á hinum ánum í Vopnafirði (Hofsá og Vesturdalsá) og jafnvel Bakkafirði og Þistilfirði líka, er hentugt að líta á svæðið í heild og draga ályktanir af niðurstöðum í samhengi milli ána á þessu svæði. Í því liggur styrkur. Árnar á þessu svæði hafa alla jafnan fylgst að í veiðisveiflum og seiðabúskap. Því er það athugað sérstaklega ef einhver þeirra sker sig úr í þessum þáttum.

### **Framkvæmd**

Seiðarannsóknir fóru fram í ágúst 2006 eins og verið hefur. Þær eru framkvæmdar á mjög svipuðum tíma árlega til þess að gögnin séu sambærileg frá ári til árs. Rafveiddar voru 8 stöðvar í Selá (1.mynd). Það var gert á sömu svæðum og gert hefur verið um nokkurt skeið og til þess að hafa sambærileika, líkt og með tímasetninguna. Rafveiðarnar fóru fram dagana 16. og 17. ágúst.

Rafveiðibúnaðurinn sem notaður er við seiðaveiðarnar er staðlaður búnaður sem verið hefur lengi með sama sniði. Það minnkar óvissu við samanburð á milli ára að hafa aðstæður og búnað sem líkastan frá ári til árs. Helstu hlutar þessa búnaðar eru rafstöð og spennubox sem gefa frá sér 300 v jafnstraumsspennu og um 0,4 A straum. Anóðan er leidd í rafveiðistafinn sem farið er með yfir ána og lamar seiðin tímabundið þannig að þau nást í háf. Katóðan er hlutlaus og höfð á botni árinna í lítilli málmottu.

Þar sem seiðin eru fljót að jafna sig af raflostinu, eru þau svæfð til að hægt sé að mæla þau og vega. Eftir tegundagreiningu, talningu og mælingu var seiðunum sleppt aftur á sitt svæði. Af hluta þeirra voru tekin sýni til aldurs- og kyngreiningar og

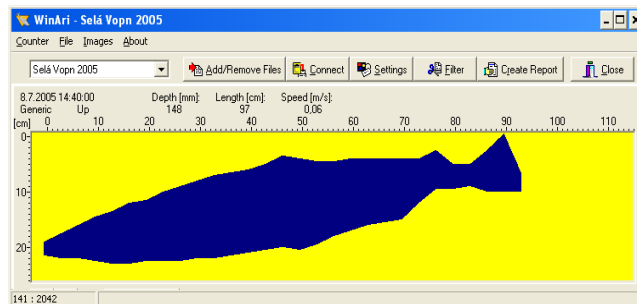
jafnframt var fæða skoðuð í maga. Stærð hvernar stöðvar var mæld og reiknuð vísitala seiðapéttleika á hverja 100 m<sup>2</sup> botnflatar fyrir hvern aldurshóp. Þar sem einungis veiðist hluti seiðanna á hverju svæði með einni yfirferð rafveiðitækjanna er ekki um heildarstofnstærðarmat að ræða heldur vísitölumælingu. Rafveiðarnar eru alltaf framkvæmdar eins frá ári til árs og frá einum stað til annars. Þess vegna fæst viðmið (vísitala) sem hægt er að bera saman við niðurstöður á milli ára eða staða. Hér á eftir, bæði í texta og töflum skýrslunnar, er því alltaf átt við vísitölu seiðapéttleika, þegar um péttleika er fjallað.

Flest hin síðari ár hefur verið sleppt sumaröldum seiðum í Selá en nú voru teknir nokkrir kynþroska laxar og færðir upp fyrir efri foss og ætlað að hrygna þar.

Laxveiðin var skráð í veiðibækur líkt og áður, lengd, þyngd, kyn, veiðistaður og veiðidagur hvers einstaks lax. Hin síðustu ár hefur það farið vaxandi með ári hverju að veiddum laxi sé sleppt aftur og er það skráð í veiðibækur sérstaklega.

Árvaka fiskteljari var settur niður í fiskvegi í Selárfossi í byrjun júní og var fyrsti fiskur skráður þann 11. júní. Teljarinn var tekinn upp í byrjun október. Teljarinn samanstendur af ramma sem er niðri í ánni og stjórnstöð, rafgeymi og sólarrafhlöðu sem er fest á staur. Teljarinn geymir í minni upplýsingar um göngutíma hvers fisks og tvær skuggamyndir af hverjum þeirra (sjá mynd úr forriti teljara hér að neðan), auk ýmissa annarra upplýsinga, s.s. hæð skuggamyndarinnar (fisksins), hraða fisksins og ástand búnaðarins. Þetta er annað sumarið sem teljari er starfræktur í Selá.

Í lok göngutíma eru skuggamyndirnar skoðaðar og gögnin leiðrétt með því



að taka út þær færslur sem eru annað en fiskur. Lengd hvers fisks er reiknuð út frá hæð hans samkvæmt skuggamyndum. Niðurstöður skráningar úr stangveiði eru notaðar til samanburðar við úrvinnslu gagna, en m.a. þarf að ákvarða hæðar-/lengdarstuðul sem nota skal við umreikningana. Notaður var stuðullinn 6,6. Við úrvinnslu var miðað við að fiskur innan við 48 cm langur væri silungur, smálax (1 ár í sjó) 48 til 72 cm langur og stærri fiskar væru stórlaxar (2 ár í sjó).

Hiti árvatnsins var mældur á 1 klst. fresti með siritandi mæli, frá því í byrjun júní til september loka.

## Niðurstöður og umræða

### *Seiðabúskapur*

Í rafveiðinni veiddust fjórir árgangar seiða á aldrinum vorgömul til þriggja ára í Selá síðla sumars 2006. Flestir þessara árganga voru vel dreifðir um alla ána (2. mynd). Þéttleiki vorgamalla seiða var 1,5 á hverja 100m<sup>2</sup> botnflatar, eins árs seiða 8,7 seiði/100m<sup>2</sup>, tveggja ára seiða 10,2 og þriggja ára 2,2 seiði/100m<sup>2</sup> (tafla 1). Engin eldri seiði veiddust að þessu sinni ferkar en undangengin tvö ár. Við samanburð á þéttleika nú við eldri athuganir kemur í ljós að allir árgangar eru yfir langtíma meðaltali (tafla 2). Tveggja ára seiðaárgangurinn er sérlega öflugur og er fjórfaldur miðað við meðaltal árána 1979-2006 og tæplega tvöfalt stærri en tveggja ára seiði hafa áður mælst. Eins árs seiðin eru einnig sterkur árgangur og er það þriðja árið í röð sem eins árs seiði mælast í miklum þéttleika.

Nú bregður einnig svo við að töluvert hefur setið eftir af þriggja ára seiðum þannig að þau hafa ekki öll gengið til sjávar um vorið, líkt og verið hefur undanfarin ár. Það tengist því líklega að heldur hefur dregið úr vaxtarhraða eins og sjá má á töflu 3. Þar með hefur aðeins hluti þriggja ára seiðanna náð þeirri stærð að gönguþroska hafi verið náð.

Meginniðurstaðan er því sú að seiðabúskapur er mjög góður í Selá, sérstaklega hvað þéttleika seiða varðar en meðallengd seiðanna hefur heldur lækkað og er nú nálægt meðaltali árána 1979-2006.

Miðað við gott ástand á seiðum í ánni undanfarin ár, brá veiðifélagið á það ráð að sleppa engum seiðum á fiskgeng svæði sumarið 2005 og engum seiðum síðastliðið sumar. Þess í stað var fullorðinn kynþroska lax fluttur upp fyrir efri foss og ætlað að hrygna þar. Alls voru fluttar 15 hrygnur og 9 hængar. Tilraunir með slíka flutninga hafa verið gerðar í Hofsá um árabíl og gefið góða raun (Þórólfur Antonsson 2007). Þó verður að hafa í huga að þau svæði sem eru fyrir ofan efri foss í Selá eru hrjóstrugri heldur en svæðin ofan foss í Hofsá og því ekki að vænta jafn mikils árangurs af því. Þetta er þó tengt árferði, en heldur hefur farið hlýnandi á þessu svæði sem annars staðar.

### *Laxveiðin*

Ekkert lát var á metaveiði í Selá en met hefur nánast verið slegið árlega síðustu fimm ár. Alls veiddust 2.726 laxar sumarið 2006 en metið frá því í fyrra var 2.316 laxar. Hafa ber í huga hátt hlutfall slepptra laxa og hluti þeirra endurveiðist. Liðið sumar var alls 1.686 löxum sleppt eftir veiði og af þeim veiddust 301 aftur (einu sinni eða oftar). Því var áætlað, út frá merktum fiskum og endurveiddum, að ef engu hefði verið sleppt

væri líklega veiðitala 2.425 laxar (Guðni Guðbergsson munnlegar upplýsingar). Fyrir Selá er það samt gríðarlega mikil veiði. Einnig veiddust 18 bleikjur og 4 urriðar.

Strax í þriðju viku veiðitímans var vikuleg laxveiði í Selá komin upp undir 200 laxa og hélst yfir því allt þar til í síðustu vikunni (3. mynd). Dálítill minnkun varð í 9. viku veiðitímans miðað við vikurnar á undan og eftir. Bleikju- og urriðaveiði dreifðist yfir allt sumarið (4. mynd) (Guðni Guðbergsson 2006; Guðni Guðbergsson 2007 í handriti). Ekki er ljóst hvort silungsveiði er illa skráð eða ekki hefur veiðst meira af honum en þetta, en benda má á að samkvæmt talningu úr laxastiga gengur töluvert af silungi upp í ána (sjá síðar).

Þegar sá hluti veiðinnar sem ekki var skráðar allar upplýsingar um, hafði verið hlutfallsreiknaður inn í veiðiskiptinguna kom fram að af þeim 2.726 löxum sem veiddir voru í Selá sumarið 2006 voru 1.599 hængar og 1.127 hrygnur (5. mynd). Þegar veiðinni var skipt eftir dvalartíma í sjó þá voru 1.627 laxar búnir að vera 1 ár í sjó (smálax) og 1.099 laxar 2 ár í sjó (stórlax). Hængar koma í meira mæli sem smálax en hrygnur sem stórlax (5. mynd). Smálax var að jafnaði 2,2 kg en stórlax 5,0 kg.

Þegar veiðin var skoðuð eftir veiðistöðum (6. mynd) sést að eins og oft áður er mesta veiðin á svæðinu frá veiðistað nr. 28 – 52 en veiðistaður nr. 8 blandar sér þar í. Veiðistaðir nr. 30 (með 252 laxa) og nr. 36 (með 205 laxa) voru gjöfulastir eins og árið á undan. Margar laxveiðiár væru fullsæmdar af heildarveiði úr einum slíkum hyl í Selá.

#### *Talning á fiski upp stiga í Selárfossi*

Niðurstöður úr teljara sumarið 2006 voru þær helstar að 2.156 fiskar gengu upp stigann og gangan skiptist í 1.271 smálax og 601 stórlax (20%) (7. mynd), auk 284 silunga. Mestur kraftur var í göngunni frá 20. júlí til 20. ágúst en þó í koma sljái inn á milli. Athygli vekur hvað skarpt dregur úr göngunni eftir 24. ágúst, en eftir það koma mjög fáir fiskar. Þrátt fyrir það helst góð veiði út veiðitímann. Við mat á skilum milli silungs og smálax var miðað við 48 cm en milli smálax og stórlax 72 cm (8. mynd). Þessi skil eru nálægt lagi en búast má við skörun á milli þeirra þannig að eitthvað af silungi sé talinn sem lax og lax sem silungur. Meginangan var seinni part dags og nær hámarki kl. 18-19, en það dregur úr henni þegar líður á kvöldið og er lítil yfir hánóttina (9. mynd).

Af þeim 1.872 löxum sem gengu upp í gengum teljarann veiddust 1.635 laxar eða 87,3% veiðihlutfall. Í þessu dæmi er veiðihlutfallið nokkuð ofmetið þar sem inn í veiðitölunni eru fiskar sem veiðst hafa tvisvar, sem ekki yrði ef öllu væri landað. Að

teknu tilliti til endurveiddra laxa var veiðihlutfallið metið 78,5% ef öllu hefði verið landað jafnóðum og laxinn veiddist. Samt sem áður er þetta hátt hlutfall. Þar sem miklu af veiddum laxi var sleppt aftur eða 932 löxum (ofan við teljara) þá lækkaði veiðihlutfallið niður í 37,6 % (miðað við það sem drepíð er). Heldur hærra hlutfalli var sleppt neðan við teljara (69,1%) en fyrir ofan teljara (57,0%). Þessar sleppingar skipta sköpum um það hver hrygningarstofn árinna verður eftir veiðitíma eins og sést á veiðihlutfallinu, með eða án sleppinga.

#### *Vatnshitamælingar*

Hitamælingar voru gerðar á 1 klst. fresti í Selá sumarið 2006 með sjálfvirkum síritandi mæli. Þegar komið var fram í seinni hluta júní komst vatnshitinn yfir 10°C og hélst þannig fram til loka ágúst mánaðar (10. mynd). Þó geta orðið allmiklar hitasveiflur innan þessa tíma eða frá um 8° og upp í 16°C.

#### *Hreistursýni*

Alls bárust 51 hreistursýni af löxum veiddum í Selá 2006. Þegar ferskvatnsaldur var lesinn kom fram að 8,2% sýna voru metin 2 ára í ferskvatni, 75,5% sem 3 ára og 16,3% 4 ára (tafla 4). Við aukinn vaxtarhraða seiða síðustu árin hefur gönguseiðaaldur færst neðar og er nýlunda að sjá 2 ára gönguseiðaaldur í Selá. Einnig var hlutdeild mismunandi klakárganga metin eftir ferskvatns- og sjávaraldri og reyndust klakárgangar frá 2001 og 2002 vera langalgengastir (tafla 5).

Loks var bakreiknuð lengd gönguseiða út frá stærðarhlutföllum í hreistri miðað við stærð laxins við veiði og fékkst þá stærðardreifing gönguseiðanna (11. mynd).



## **Þakkarorð**

Ragnhildur Magnúsdóttir aðstoðaði á vettvangi við rafveiðar í ágúst. Guðmundur Wiium kom að umsjón með teljara. Þeim eru færðar bestu þakkir fyrir.

## **Heimildir og skrá yfir fyrri rannsóknir í Selá**

- Árni Helgason, 1982. Niðurstöður rafveiða í Selá í Vopnafirði dagana 10.8 til 12.8 1982. VAUST/8203.
- Árni Helgason, 1983. Rafveiðar í Selá 1983. VAUST/8304.
- Árni Helgason, 1984. Niðurstöður rafveiða í Selá í Vopnafirði 1984. VAUST/8406.
- Árni Jóhann Óðinsson, 1991. Laxarannsóknir í Selá í Vopnafirði 1990. VMST-A/91004.
- Elvar Hallfreðsson, 1990. Fiskistofnar Selár 1989 og sveiflur í veiði. VMST- R/90022.
- Guðni Guðbergsson, 2006. Lax- og silungsveiðin 2005. Veiðimálastofnun VMST- R/0609. 27 bls.
- Ingi Rúnar Jónsson og Þórólfur Antonsson 2004. Laxar af eldisuppruna endurheimtir á Austurlandi sumarið 2004. VMST-R/0403. 14 bls.
- Ólafur Einarsson og Árni Jóhann Óðinsson, 1989: Laxarannsóknir í Selá í Vopnafirði 1988. VMST-R/89015.
- Sigurður Guðjónsson, 1988. Laxarannsóknir í Selá í Vopnafirði 1987. VMST- R/88028.
- Steingrímur Benediktsson, 1987. Niðurstöður rafveiða í Selá í Vopnafirði 1985 og 1986. VMST-A/87002.
- Teitur Arnlaugsson 1979. Selá í Vopnafirði. Skýrsla 1-6 bls. VMST-R.
- Þórólfur Antonsson og Sigurður Guðjónsson 1992. Rannsóknir á fiskistofnum Selár 1991. VMST-R/92016.
- Þórólfur Antonsson, Guðni Guðbergsson og Sigurður Guðjónsson 1992: Sveiflur í veiði og nýliðun fiskistofna. Ægir 8.tbl. 1992. bls. 404-410.
- Þórólfur Antonsson 1993. Rannsóknir á fiskistofnum Selár 1992. VMST-R/93007x.
- Þórólfur Antonsson 1996. Stofnsveiflur og veiðispár. Freyr 42, 11:451-457.
- Þórólfur Antonsson og Sigurður Guðjónsson 1994. Rannsóknir á fiskistofnum Selár 1993. VMST-R/94007x.
- Þórólfur Antonsson og Sigurður Guðjónsson 1995. Rannsóknir á fiskistofnum Selár 1994. VMST-R/95013x.
- Þórólfur Antonsson og Sigurður Guðjónsson 1996. Rannsóknir á fiskistofnum Selár 1995. VMST-R/96010x
- Þórólfur Antonsson og Sigurður Guðjónsson 1997. Rannsóknir á fiskistofnum Selár 1996. VMST-R/97009.
- Þórólfur Antonsson og Sigurður Guðjónsson 1998. Rannsóknir á fiskistofnum Selár 1997. VMST-R/98007.
- Þórólfur Antonsson 1999a. Rannsóknir á fiskistofnum Selár 1998. Skýrsla Veiðimálastofnunar, VMST-R/99007.
- Þórólfur Antonsson 1999b. Mat á búsvæðum laxaseiða í Selá. Skýrsla Veiðimálastofnunar, VMST-R/99017.
- Þórólfur Antonsson 2000. Rannsóknir á fiskistofnum Selár 1999. Skýrsla Veiðimálastofnunar, VMST-R/0007.
- Þórólfur Antonsson 2001. Rannsóknir á fiskistofnum Selár 2000. Skýrsla Veiðimálastofnunar, VMST-R/0110.
- Þórólfur Antonsson, Sigurður Már Einarsson og Guðni Guðbergsson 2002. Veiðilág, stærð hrygningarstofns og nýliðun í litlum ám. VMST-R/0204. 31 bls.
- Þórólfur Antonsson 2002. Rannsóknir á fiskistofnum Selár 2001. Skýrsla Veiðimálastofnunar, VMST-R/0213.
- Þórólfur Antonsson 2003. Rannsóknir á fiskistofnum Selár 2002. Skýrsla Veiðimálastofnunar, VMST-R/0308.
- Þórólfur Antonsson 2004. Rannsóknir á fiskistofnum Selár 2003. Skýrsla Veiðimálastofnunar, VMST-R/0407.
- Þórólfur Antonsson 2005. Rannsóknir á fiskistofnum Selár 2004. VMST-R/0502. 12 bls.
- Þórólfur Antonsson, Friðþjófur Árnason and Sigurður Már Einarsson 2005. Comparison of density, mean length, biomass and mortality of Atlantic salmon (*Salmo salar* L.) juveniles between regions in Iceland. ICEL. AGRI. SCI. 18-19:59-66.
- Þórólfur Antonsson 2006. Rannsóknir á fiskistofnum Selár 2005. VMST-R/0602. 17 bls.
- Þórólfur Antonsson 2007. Rannsóknir á fiskistofnum Hofsfar 2006. VMST/07008. 15 bls.

Tafla 1. Niðurstöður seiðamælinga í Selá í ágúst 2006. Fjöldi laxa- og bleikjuseiða (vísitala) á 100m<sup>2</sup>, meðallengd (cm), meðalþyngd (g), og holdastuðull, einnig er gefið staðalfrávik(Sd) meðaltalna.

**laxaseiði stöðvar 1-8**

Aldur	Fj./100m <sup>2</sup>	Heildarfj.	M-lengd	Sd.	M-þyngd	Sd	Holdast.	Sd
0+	1,5	22	3,4	0,32	0,6		0,94	
1+	8,7	124	5,9	0,46	2,2	0,57	1,07	0,078
2+	10,2	145	8,2	0,73	6,0	1,76	1,08	0,063
3+	2,2	31	11,0	0,66	13,2	2,35	1,07	0,111

Tafla 2. Þéttleiki laxaseiða (vísitala) á hverja 100m<sup>2</sup> botnflatar í Selá 1979-2006, skipt eftir aldri á hefðbundnum stöðvum nr 1-8.

Ár	Fj. m <sup>2</sup>							Heildar	
		0+	1+	2+	3+	4+	eldri	fj./100m <sup>2</sup>	
1979	2060		4,6	3,5	3,5	0,4		12,0	
1980	2590	2,2	0,6	5,2	1,4	1,7		11,1	
1981	2840		5,2	0,6	2,0	0,8		8,6	
1982	2880		1,2	2,3	0,1	0,2	0,2	4,0	
1983	1360		1,3	2,7	2,7	0,2	0,4	7,3	
1984	1750		0,4	1,6	3,2	1,1	0,1	6,4	
1985	2680		0,2	1,2	1,2	0,2		2,8	
1986	2100	0,1	6,5	1,2	0,7	0,4	0,2	9,1	
1987	4430	0,1	0,7	2,3	0,2	0,1		3,4	
1988	4300	0,7	1,5	0,2	1,0	0,02		3,4	
1989	1650	0,2	6,2	1,5	0,1	0,7		8,7	
1990	2080	1,7	0,5	6,5	1,6	0,1	0,1	10,5	
1991	2300	0,5	2,2	1,2	3,0	0,5		7,4	
1992	1655	0,8	5,4	3,5	1,9	0,8		12,4	
1993	1580	0,3	2,7	3,9	2,5	0,6		10,0	
1994	1630	0,3	0,3	2,3	0,9	1,5		5,3	
1995	2000	0,1	0,9	0,4	0,7	0,2	0,1	2,4	
1996	1820	4,1	2,6	1,4	0,2	0,8		9,1	
1997	1766	0,5	4,9	1,5	0,6	0,1		7,6	
1998	1960		5,4	5,2	1,3	0,1		11,9	
1999	2136	1,1	4,5	2,8	2,0	0,1		10,4	
2000	2780	0,4	0,9	1,7	0,6	0,6		4,2	
2001	1840	0,4	4,8	1,1	0,8			7,1	
2002	1689	0,1	3,6	3,9	0,5	0,1		8,2	
2003	1480	2,5	4,7	3,4	1,6			12,1	
2004	1412	6,9	11,0	2,8	0,6	0,1		21,3	
2005	1575	1,2	10,5	5,3	0,6			17,6	
2006	1429	1,5	8,7	10,2	2,2			22,5	
<b>Meðalþéttleiki</b>		<b>1,21</b>	<b>3,45</b>	<b>2,56</b>	<b>1,31</b>	<b>0,46</b>	<b>0,18</b>	<b>8,68</b>	

Tafla 3 Meðallengdir (cm) aldurshópa laxaseiða í Selá 1979-2006.

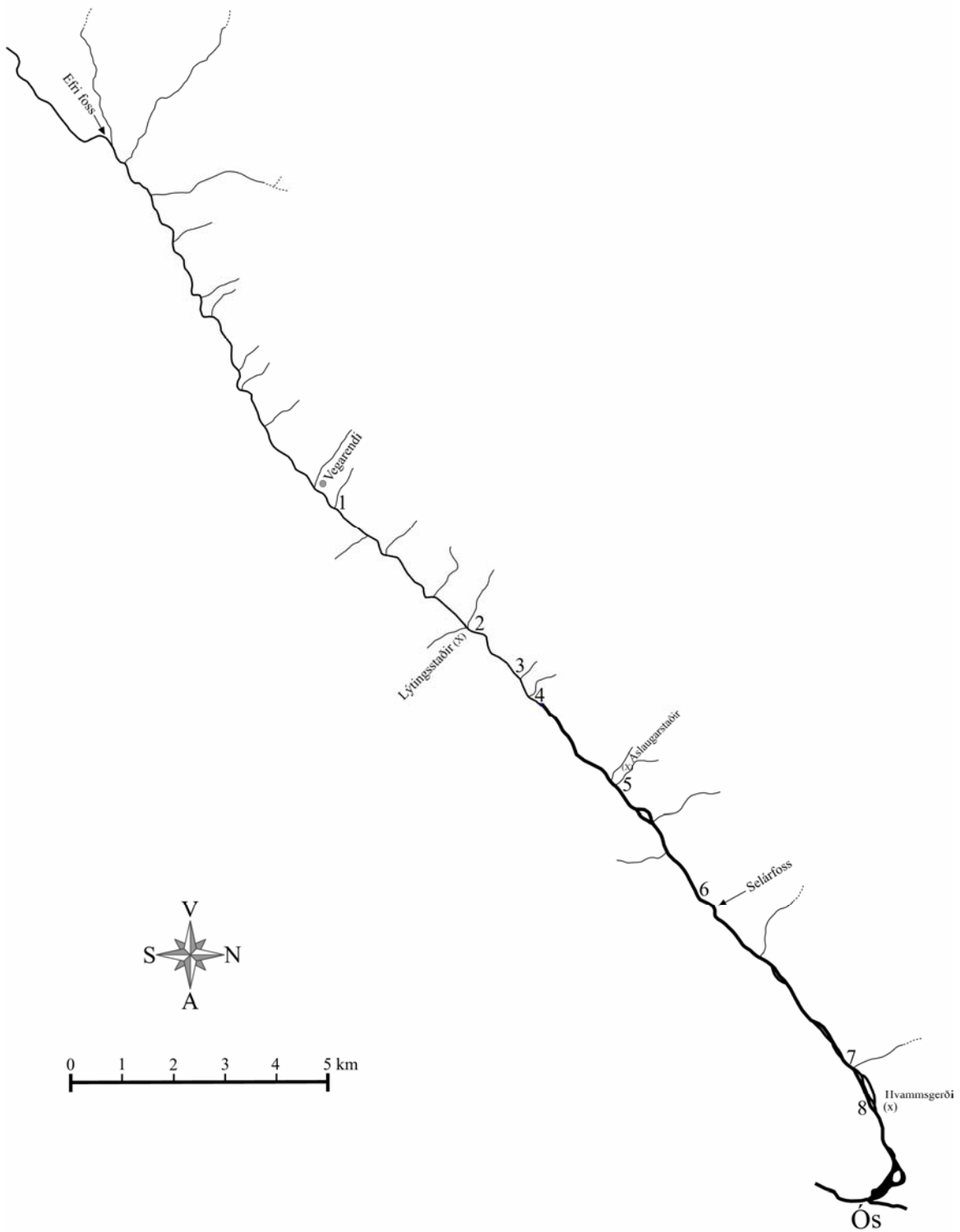
Ár	Fj.stöðva	0+	1+	2+	3+	4+	eldri
1979	8		4,9	7,7	9,8	11,6	
1980	9	3,7	5,9	8,1	10,3	12,1	
1981	7		4,5	6,6	8,4	10,6	
1982	6		5,0	7,7	10,3	11,3	
1983	7		4,8	6,5	9,1	11,6	
1984	13		4,1	5,9	7,5	9,7	11,8
1985	9		5,9	7,8	9,9	11,6	
1986	8	3,8	5,4	8,3	9,7	11,0	12,4
1987	13	4,3	6,3	7,9	10,3		
1988	11	3,0	5,9	7,5	9,7	11,7	
1989	6	2,9	4,9	7,4	9,5	10,5	
1990	7	3,1	5,2	7,0	9,3	10,8	10,9
1991	7	4,1	6,4	8,1	9,5	11,6	
1992	7	3,3	6,3	8,1	9,5	11,3	
1993	7	2,9	4,7	7,3	9,1	11,3	
1994	7	3,4	5,3	7,1	8,9	10,1	
1995	6	3,5	5,6	7,7	9,1	10,8	11,9
1996	8	3,5	6,5	9,1	11,0	12,4	
1997	7	3,7	6,5	9,2	11,2	11,4	
1998	8		6,2	8,7	10,8	15,0	
1999	8	3,5	5,6	8,2	10,2	11,3	
2000	8	4,0	6,7	8,7	10,7	11,9	
2001	8	3,3	6,8	9,4	11,5		
2002	8	2,6	5,5	8,5	10,7	11,8	
2003	8	4,4	7,3	9,1	11,7		
2004	8	4,4	7,4	10,1	11,7	10,8	
2005	8	3,8	6,7	9,5	11,0		
2006	8	3,4	5,9	8,2	10,7		
<b>Meðallengd</b>		<b>3,6</b>	<b>5,8</b>	<b>8,0</b>	<b>10,0</b>	<b>11,4</b>	<b>11,75</b>

Tafla 4. Ferskvatns- og sjávaraldur lax í Selá 2006 lesið úr hreistursýnum.

Ár í sjó Ár í ánni	1		2		Fjöldi alls	%
	hængar	hrygnur	hængar	hrygnur		
2	2	1	0	1	4	8,2
3	14	7	3	13	37	75,5
4	1	1	0	6	8	16,3
Fjöldi alls	17	9	3	20	49	
%	34,7	18,4	6,1	40,8		100

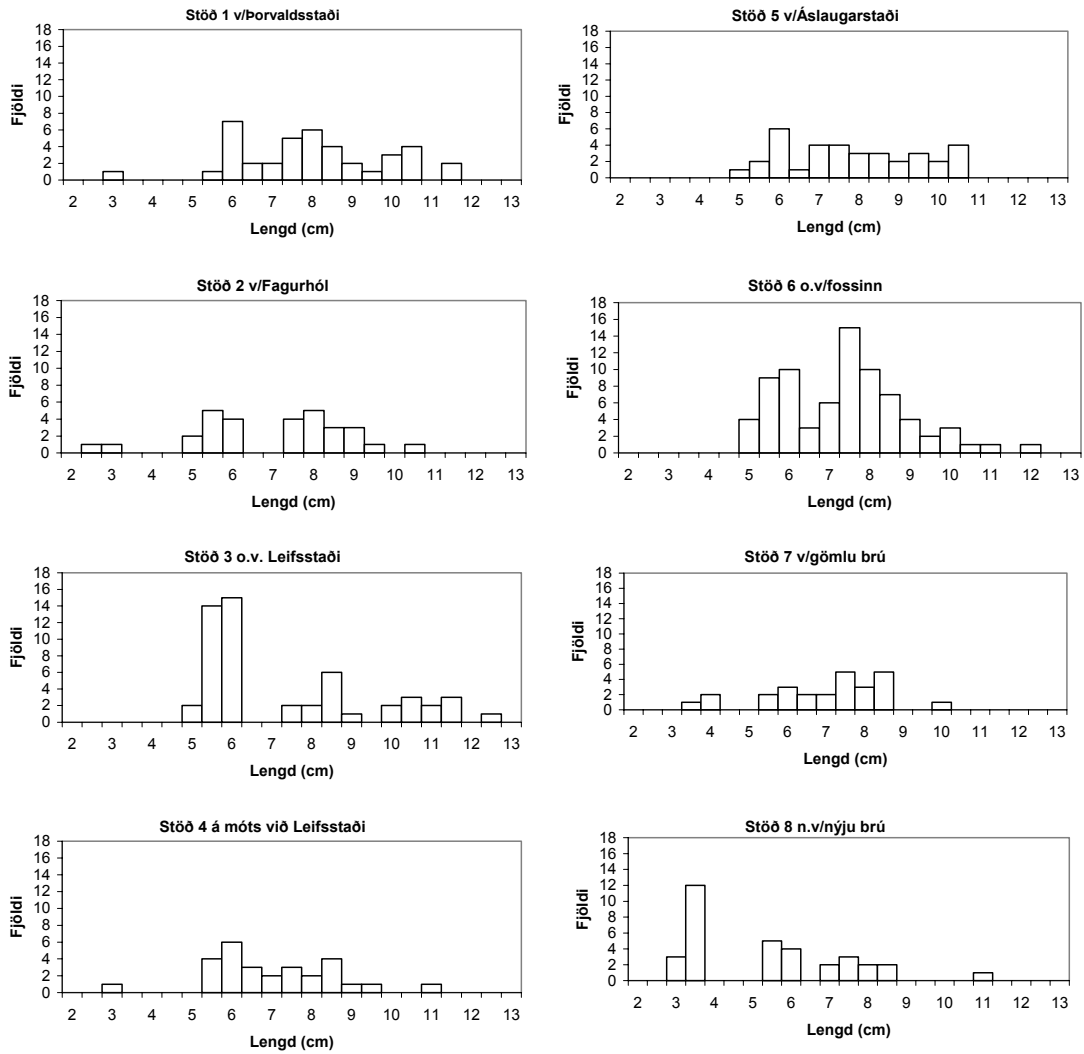
Tafla 5. Hlutdeild mismunandi árganga af laxi sem á land kom í Selá 2006.

Klakár	Fjöldi	%	yfirfært á veiði
2000	6	11,8	321
2001	19	37,3	1016
2002	23	45,1	1229
2003	3	5,9	160
Samt.	51	100	2726

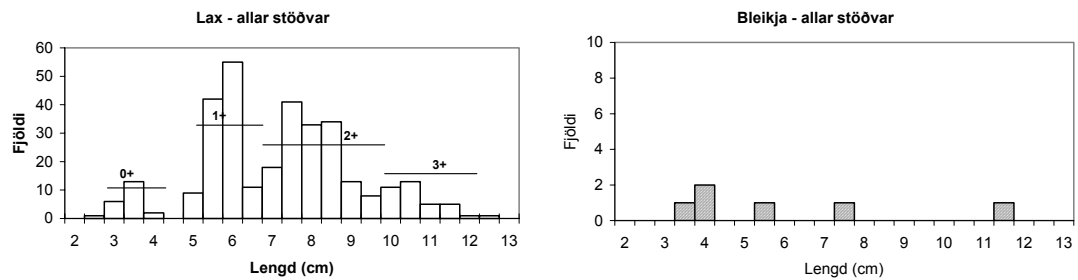


1. mynd. Fiskgengi hluti Selár. Rafveiðistöðvar eru merktar 1-8.

(A)

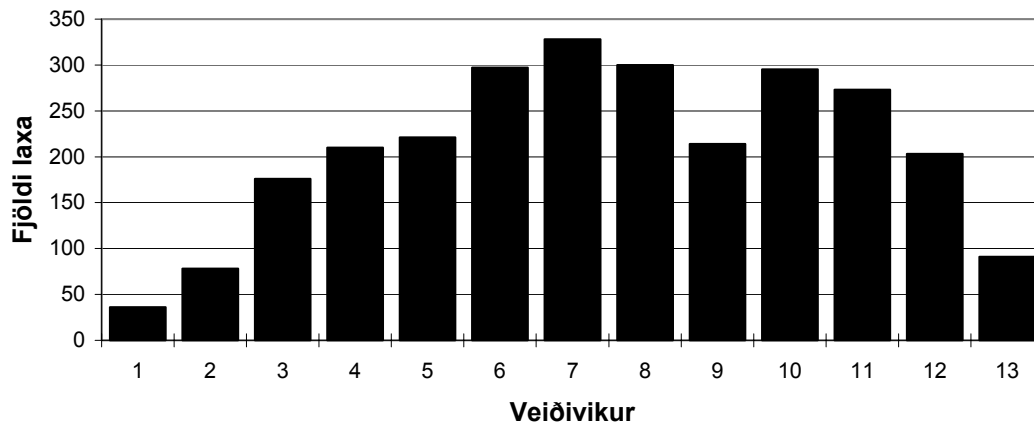


(B)



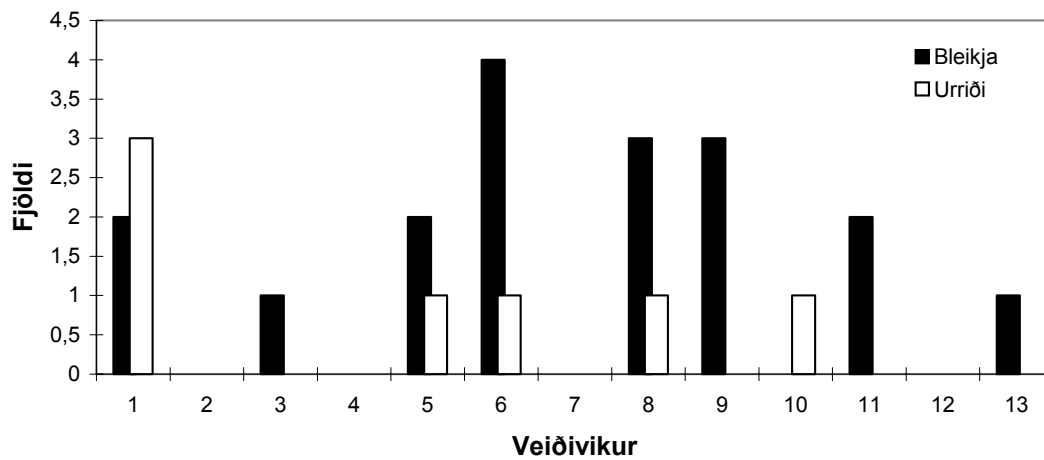
2. mynd. Lengdardreifing laxaseiða í Selá haust 2006, skipt eftir rafveiðistöðvum (A) og einnig allar stöðvar sameinaðar (B) bæði fyrir laxaseiði og bleikju (skástríkaðar súlur). Stöð 1 er efst við Þorvaldsstaði og síðan hækka númer stöðva niður eftir ánni.

## Laxveiðin í Selá

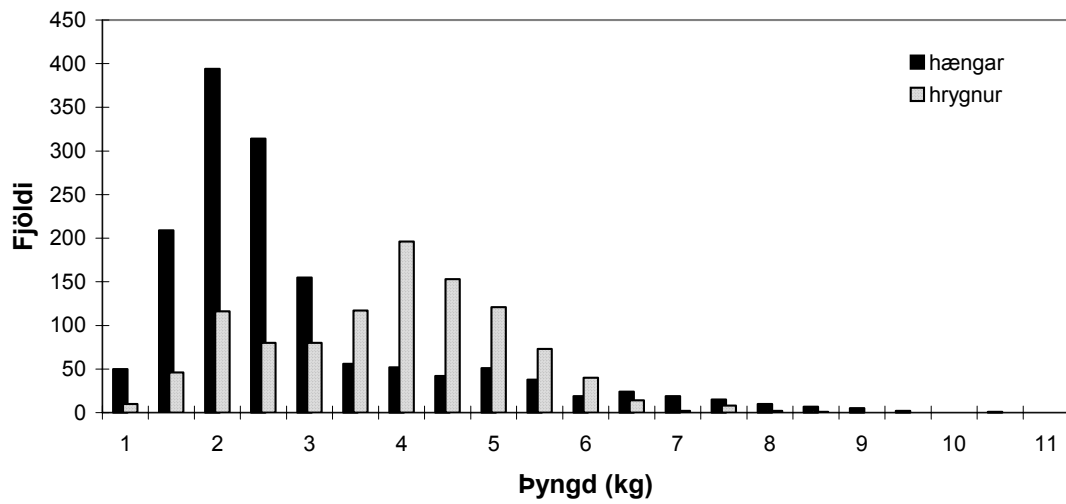


3. mynd. Dreifing laxveiðinnar eftir vikum í Selá sumarið 2006. Fyrsta vika er 24.-30. júní.

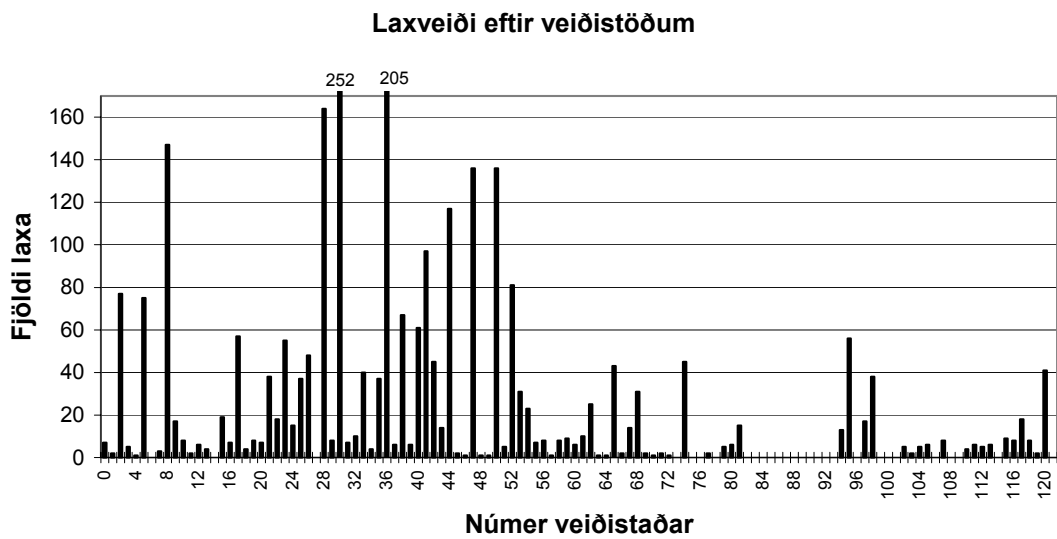
## Silungsveiðin í Selá



4. mynd. Dreifing silungsveiðinnar í Selá á vikur sumarið 2006. Fyrsta vika er frá 24-30. júní.

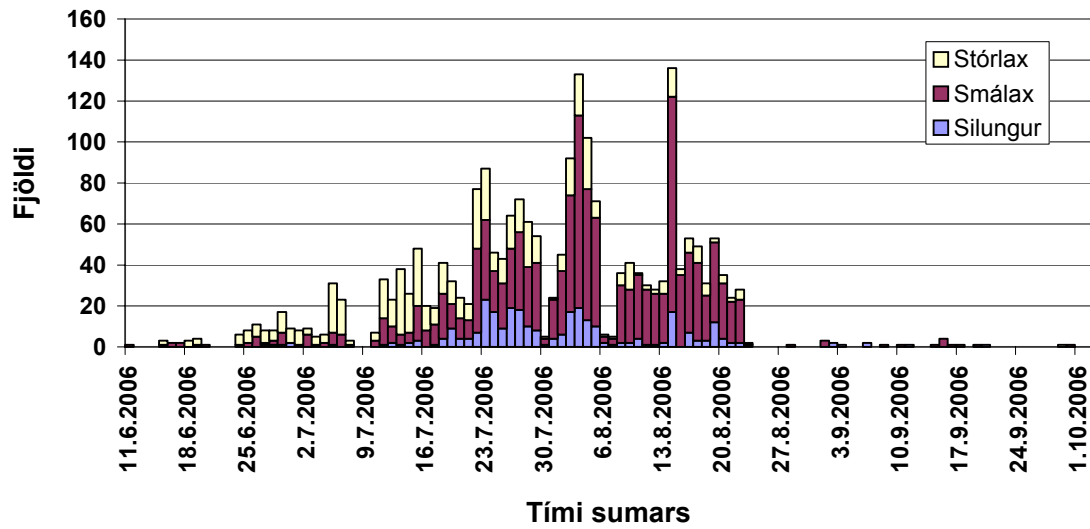


5. mynd. Þyngdardreifing laxveiðinnar í Selá 2006, skipt í hænga og hrygnur.

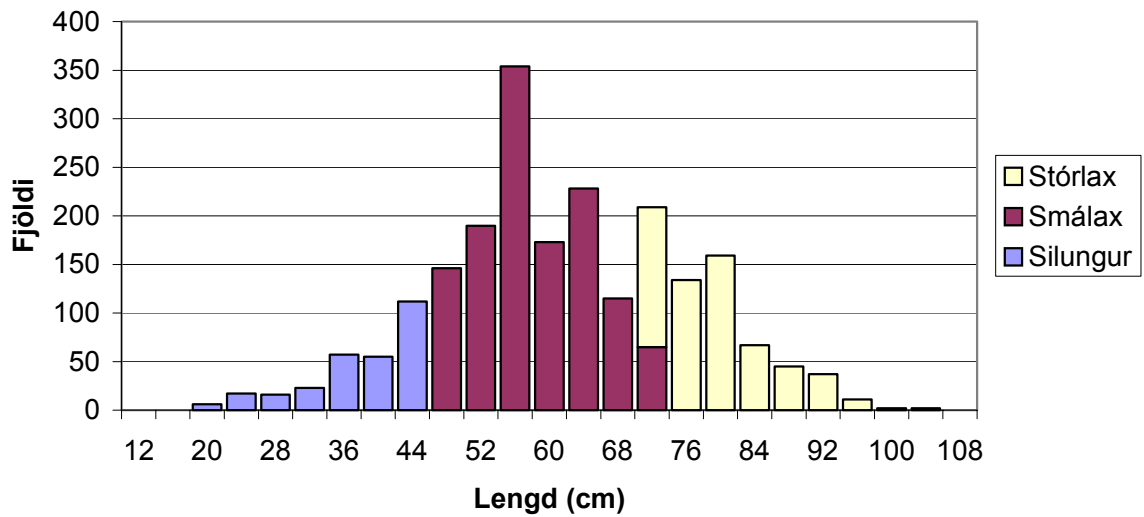


6. mynd. Laxveiði í Selá 2006 eftir veiðistöðum. Tveir veiðistaðir ná yfir 200 laxa markið og er því fjöldi veiddra laxa þar merktur sérstaklega.

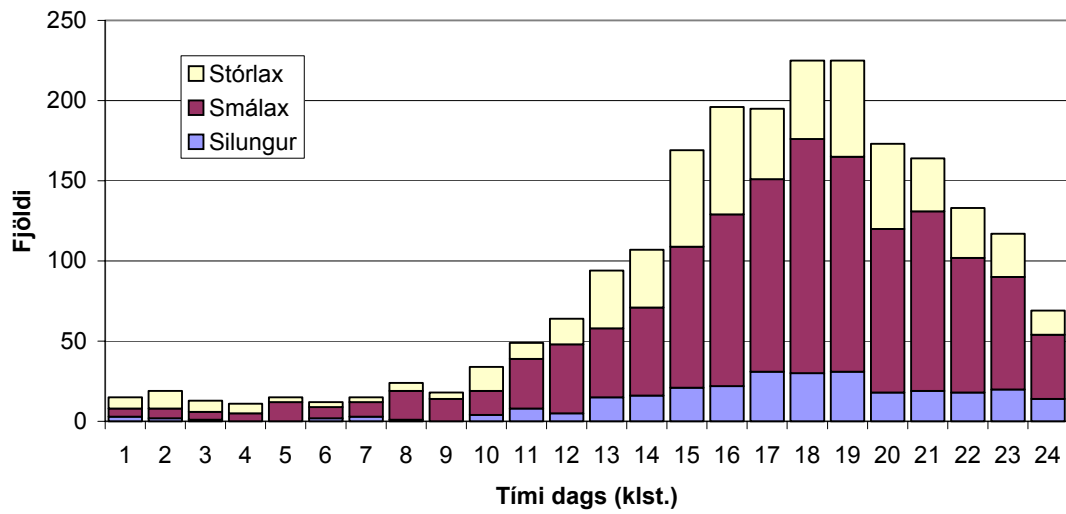




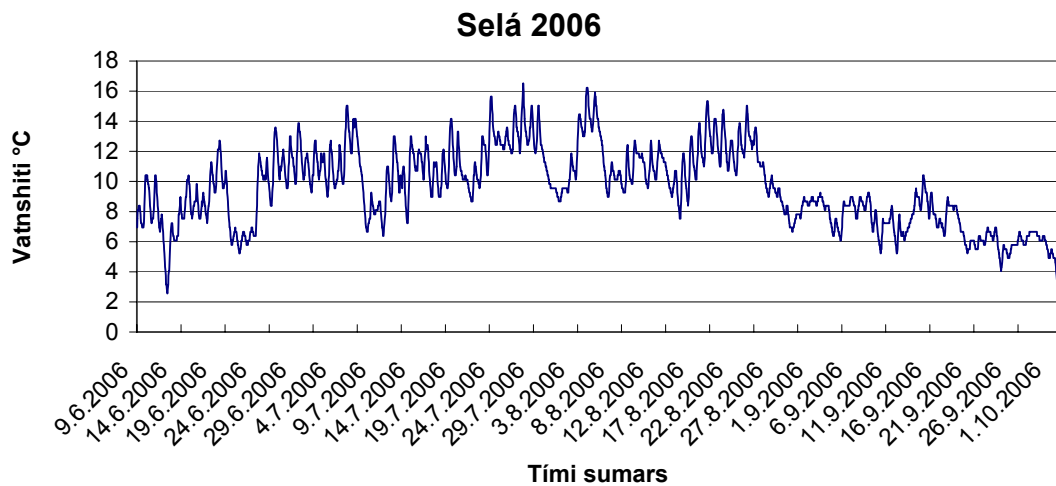
7. mynd. Fjöldi fiska sem gekk daglega upp um teljara í Selárfossi sumarið 2006, skipt í silungur (blátt), smálax (rautt) og stórlax (gult).



8. mynd. Lengdardreifing fiska sem gengu um teljara í Selárfossi sumarið 2006.



9. mynd. Fjöldi fiska sem gekk um teljara í fiskvegi í Selárfossi sumarið 2006, skipt eftir tímum dags.



10. mynd. Hitafar í Selá sumarið 2006, mælt á 1 klst. fresti.

