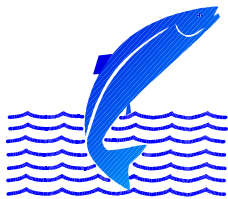


**Laxá í Leirársveit 2008.
Þróun í seiðabúskap og laxveiði.**

**Sigurður Már Einarsson
Friðbjófur Árnason**

Hvanneyri júní 2009 VMST/09033

Skýrsla unnin fyrir Veiðifélag Laxár í Leirársveit



VEIÐIMÁLASTOFNUN

Veiðinýting • Lífríki í ám og vötnum • Rannsóknir • Ráðgjöf

Efnisyfirlit

Ágrip	4
Inngangur	5
Aðferðir	5
Niðurstöður	6
Fiskteljari	6
Laxveiðin 2008	7
Seiðabúskapur	7
Umræður	8
Þakkarorð	8
Heimildaskrá	8
Töflur	10
Myndir	14

Töfluskra

Tafla 1. Göngur laxa og silunga sem gekk um fiskveginn við Eyrarfoss í Laxá í Leirársveit í hverjum mánuði sumarið 2008.	10
Tafla 2. Laxveiði, laxagöngur og veiðihlutfall eftir sjávaraldri í Laxá í Leirársveit ofan við Eyrarfoss árin 2000 til 2008.	10
Tafla 3. Laxveiðin í Laxá í Leirársveit sumarið 2008, skipt eftir árhlutum, sjávaraldri og kyni.	10
Tafla 4. Niðurstöður rafveiðiathugana á vatnasvæði Laxár í Leirársveit haustið 2008 eftir tegundum, fjölda seiða á 100 m ² , meðallengd (cm), meðalþyngd (g) og holdastuðli (Fultons K). Sýnt er staðalfrávik meðaltala.	11
Tafla 5. Vísitala þéttleika laxaseiða á hverja 100 m ² botnflatar á vatnasvæði Laxár í Leirársveit, skipt eftir seiðaaldri, árin 1993 – 2008.	11
Tafla 6. Vísitala þéttleika bleikjuseiða á hverja 100 m ² botnflatar á vatnasvæði Laxár í Leirársveit, skipt eftir seiðaaldri, árin 1993 – 2008.	12
Tafla 7. Vísitala þéttleiki urriðaseiða á hverja 100 m ² botnflatar á vatnasvæði Laxár í Leirársveit, skipt eftir seiðaaldri, árin 1993 – 2008.	12
Tafla 8. Meðallengdir (cm) seiða eftir tegundum á vatnasvæði Laxár í Leirársveit 1993 til 2008.	13

Myndaskra

1. mynd. Kort af vatnasvæði Laxár í Leirársveit. Staðsetning rafveiðistaða er sýnd með númerum.	14
2. mynd. Fjöldi fiska sem gekk daglega upp teljara í Eyrarfossi, Laxá í Leirársveit sumarið 2008.	14
3. mynd. Lengdardreifing laxfiska sem gengu upp fiskteljarann í Eyrarfossi í Laxá Leirársveit sumarið 2008.	14
4. mynd. Fjöldi fiska eftir tíma sólarhrings, sem gekk um teljara í fiskvegi í Eyrarfossi í Laxá í Leirársveit sumarið 2008.	15
5. mynd. Laxveiði eftir veiðivikum í Laxá (aðalsvæði) sumarið 2008.	15
6. mynd. Laxveiði eftir veiðistöðum á aðalsvæði Laxár sumarið 2008.	15
7. mynd. Laxveiði á stöng og meðalveiði í Laxá í Leirársveit 1974 til 2008.	16
8. mynd. Lengdardreifing og aldur laxaseiða eftir veiðistöðum í Laxá í Leirársveit 10. nóvember 2008.	17

Ágrip

Göngur laxa um fiskteljarann við Eyrarfoss reyndust þær mestu frá upphafi mælinga. Alls skráði teljarinn 1629 laxa og 55 silunga. Eins árs laxar voru 1587 og 42 tveggja ára laxar. veiðihlutfall á stöng ofan við fiskteljara var 22,5%, sem er nálægt meðaltali veiðihlutfalls.

Laxveiðin varð alls 1734 laxar þar af 1595 í Laxá og 142 í Þverá og Selós. Þetta er mesta laxveiði síðan árið 1988 og eitt besta veiðiár sem komið hefur á vatnasvæði Laxár, en meðalveiði í Laxá er um 1000 laxar.

Samkvæmt mælingum á seiðabúskap reyndist magn laxa og urriðaseiða það minnsta frá upphafi mælinga árið 1993. Mælingar voru framkvæmdar við erfið skilyrði seint að hausti og gætu aðstæður hafa leitt til minni veiðni á seiðum en í sambærilegum mælingum. Lítið af seiðum veiddist neðan við Eyrarvatn og virðist seiðabúskapur ekki hafa náð sér eftir rennslistruflanir sem urðu á þessu svæði við framkvæmdir vegna hitaveitu haustið 2006.

Lykilorð: Lax, veiðihlutfall, seiðabúskapur,

Inngangur

Í þessari skýrslu er gerð grein fyrir fiskirannsóknum á vatnasvæði Laxár í Leirársveit. veiðimálastofnun hefur um árabil fylgst með útbreiðslu og magni laxfiska á vatnasvæðinu og til eru samfelld gögn er varða tegundaútbreiðslu, seiðamagn og seiðavöxt laxfiska allt frá árinu 1993 (Sigurður Már Einarsson 1994, 1995, 1996, 1997, 1998a, 1999 og 2007a, Sigurður Már Einarsson o.fl 2001, 2005 og 2006 og 2008) og eru rannsóknirnar unnar að tilhlutan Veiðifélags Laxár í Leirársveit. Einnig er fylgst með laxveiðinni og veiðihlutfalli laxa í stangveiði en slíkt er unnt með talningum laxfiska í fiskveginum við Eyrarfoss. Magn og gæði búsvæða í straumvatni árinna hafa einnig verið metin (Sigurður Már Einarsson 1998b), en þannig fæst mat á framleiðslugetu fyrir laxfiska á einstökum árhlutum og gefur færi á samanburði við önnur vatnasvæði þar sem sambærilegar athuganir liggja fyrir. Þá hefur verið veitt ráðgjöf vegna fiskiræktar í ánni, en undanfarin ár hefur töluverðu magni sjógönguseiða verið sleppt í ána.

Aðferðir

Laxateljari var starfræktur í fiskveginum við Eyrarfoss og hefur veiðimálastofnun haft umsjón með teljaranum frá árinu 2000. Árið 2008 var teljarinn starfræktur frá 21. júní til 13. október. Fiskvegur var lokaður fram til 21. júní og því engar göngur fiska fram að þeim tíma.

Fiskteljarinn skráir göngutíma einstakra fiska og metur stærð fiska út frá hæð þeirra. Sterk tengsl eru á milli hæðar fiska og lengdar þeirra og var stuðullinn 6,0 sem er hæðar/lengdarstuðull notaður til að umreikna lengd fiska út frá teljaragögnum. Sami stuðull hefur verið notaður undanfarin ár (Ingi Rúnar Jónsson 2003a og 2003b, Sigurður Már Einarsson 2007, Sigurður Már Einarsson og Guðni Guðbergsson 2008). Við úrvinnslu var miðað við að fiskur innan við 45 cm væri silungur, smálax (1 ár í sjó) væri frá 45 til 73 cm og stórlax (2 ár í sjó) væri stærri en 73 cm. Engin truflun varð á rekstri teljarans árið 2008.

Athuganir á seiðabúskap fóru ekki fram fyrr en 10. nóvember. Mikið vatn í ám haustið 2008 töfðu árlegar mælingar en yfirleitt er miðað við að árlega eru rafveiddir sömu staðirnir (1. mynd) á sama árstíma. Stöðvum 2 og 5 var að þessu sinni sleppt í mælingunum. Stöð 6 sem veidd hefur verið við Krummastreng frá 2006 var einnig sleppt, en í stað þess veitt á stöð nokkru ofar, þ.e. rétt neðan við Eyrarvatn. Ein

veiðiumferð var farin um hverja stöð. Afli var greindur til tegunda, seiði lengdarmæld frá snoppu að sporðsýlingu ($\pm 0,1$ cm) og mestur hluti seiðanna þyngdarmældur ($\pm 0,1$ g.) Tekin voru sýni af kvörnum og hreistri af nokkrum seiðum til aldursákvarðana. Við útreikning á seiðapéttleika var reiknuð n.k. seiðavísitala en þessari aðferð er yfirleitt beitt við sambærilegar rannsóknir hérlendis (Friðþjófur Árnason o.fl. 2005). Meðallengdir, meðalþyngdir og Fultons holdastuðull (Bagenal og Tesch 1978) voru reiknaðar eftir aldurshópum.

Stangaveiðin var skráð í veiðibækur þar sem veiðistaður, lengd (cm), þyngd (kg), kyn, veiðidagur og gerð agns er skráð fyrir einstaka fiska. Laxveiðinni var skipt í eins árs lax úr sjó (smálax) og tveggja ára lax úr sjó (stórlax). Miðað var við að skipting milli smálaxa og stórlaxa væri 3,5 kg hjá hrygnum og 4,0 kg hjá hængum. Tíðni laxa sem veiðimenn slepptu lifandi var einnig skoðuð.

Niðurstöður

Fiskteljari

Góðar göngur laxfiska voru um fiskveginn við Eyrarfoss sumarið 2008. Alls gengur 1629 laxar um teljarann og 55 silungar (tafla 1, 2. mynd). Uppistaða laxagöngunnar var eins árs lax úr sjó en alls gengur 1587 smálaxar um teljarann. Þá gengur 42 tveggja ára laxar (tafla 1, 1. mynd). Meginhluti göngunnar kom í júlí eða 58,9 % göngunnar, en einnig voru góðar göngur í ágúst og september (tafla 1, 2. mynd). Þeir silungar sem gengu um teljarann voru á bilinu 25 til 45 cm (3. mynd). Innan sólarhringsins eru laxagöngur mestar frá hádegi fram til kl 20 á kvöldin, en fæstir laxar eru á ferðinni að nóttu til (4. mynd).

Laxagöngur um fiskteljarann urðu þær mestu frá því að talning laxfiska hófst í fiskveginum við Eyrarfoss (tafla 2). Á svæðinu fyrir ofan Eyrarfoss veiddust alls 367 laxar á stöng (tafla 2), þar af 227 í Laxá frá Eyrarfossi að Eyrarvatni og 140 laxar í Þverá og Selós. Veiðiskýrslur bárust ekki úr vötnunum. Hlutfall stangaveiddra laxa af göngunni upp fyrir Eyrarfoss var því 22,5%. Árin 2000 til 2008 hefur hlutfall veiddra laxa verið mjög stöðugt eða á bilinu 20,2 til 30,6% og að meðaltali hefur stangaveiðin tekið 23,4% af göngunni (tafla 2).

Laxveiðin 2008

Alls veiddust 1734 laxar á vatnasvæði Laxár, þar af 1594 í Laxá, en 140 í Þverá og Selós (tafla 3). Alls var 321 laxi sleppt lifandi, aðallega í Laxá og námu sleppingar 18,4% af heildarveiði í ánni. Um 12% smálaxa var sleppt, en 33,3% stórlaxa.

Laxveiði var góð innan veiðitímabilsins og 12 af 15 veiðivikum skiluðu yfir 50 laxa veiði (5. mynd). Mesta veiðin varð dagana 22. til 28. júlí en þá veiddust 257 laxar einnig var mjög góð haustveiði t.a.m. dagana 26. ágúst til 1. september en þá voru veiddir 197 laxar (5. mynd).

Laxveiðin dreifðist vel á veiðistaði og veiddust laxar á 36 merktum veiðistöðum (6. mynd). Miðfellsfljótið (21) var gjöfulast með 259 veidda laxa, en einnig var góð veiði í Laxfossi (5) og Vaðstrengjum (4).

Laxveiðin 2008 reyndist vera með bestu veiðiárum sem komið hafa í ánni og sú mesta síðan árið 1988 (7. mynd). Laxveiði er fremur jöfn í Laxá og er meðalveiði í ánni um 1000 laxar (7. mynd).

Seiðabúskapur

Laxaseiði voru ríkjandi í seiðamælingum og veiddust seiði af fjórum aldurshópum seiða frá 0+ til 3+ (tafla 1). Magn laxaseiða var alls 15,5 seiði á 100 m² (tafla 5). Engin bleikjuseiði veiddust (tafla 6), en fjöldi urriðaseiða var 2,4 seiði á 100 m² (tafla 4, tafla 7). Alls komu fram þrjú aldurshópar urriða (tafla 4). Þyngdarstuðull (holdastuðull) laxaseiða í einstökum aldurshópum var á bilinu 0,97 til 1,11, en þessi gildi lýsa seiðum í eðlilegum holdum (tafla 4). Þyngdarstuðull urriða var nokkru hærri eða á bilinu 1,04 til 1,21 (tafla 4).

Magn laxaseiða var það minnsta sem komið hefur fram í mælingum frá upphafi mælinga árið 1993 (tafla 5). Allir aldurshópar reyndust langt undir langtíma meðaltali (tafla 5). Magn urriðaseiða var einnig það minnsta frá upphafi mælinga, en urriða hefur fækkað undanfarin ár (tafla 7).

Lengdardreifing laxaseiða var frá 3 – 13cm (8. mynd). Meðallengdir allra aldurshópa laxa voru yfir langtíma meðaltali. Hjá urriða reyndust meðallengdir 0+ seiða yfir langtíma meðaltali en eldri seiði voru undir meðaltali (tafla 8).

Umræður

Í Laxá komu mestu laxagöngur í ána um árabíl og laxveiði var með besta móti sumarið 2008. Árið 2008 varð metlaxveiði á stöng í íslensku laxveiðiánum (Guðni Guðbergsson, í prentun). Ljóst er að skilyrði í sjó voru afar hagstæð og má í því sambandi benda á að í Elliðaánum endurheimtust árið 2008 19% örmerktra laxaseiða af náttúrulegum uppruna (Þórólfur Antonsson og Friðþjófur Árnason 2009), en aðeins einu sinni áður um miðjan áttunda áratuginn hefur mælst viðlíka endurheimta náttúrulegra gönguseiða í Elliðaánum (Ísaksson o.fl. 1978). Endurheimtur laxa úr sjávardvölinni geta sveiflast mikið og afföll laxa á beitarsvæðum í sjó geta því haft mikil áhrif á laxagöngur hverju sinni og seiðaárgangar sem einungis eru í meðallagi, hvað stærð varðar geta skilað metgöngum ef sjávarskilyrðin breytast milli ára.

Seiðapéttleiki reyndist afar lágur í athugun haustið 2008. Líklegt er að aðstæður við gagnasöfnun skýri lágan péttleika að einhverju leyti. Lágur vatnshiti hefur áhrif á veiðni rafveiðitækisins og þekkt er að þegar komið er fram á vetur og við lágt hitastig þá er virkni seiða mjög lítil og þau geta komið sér fyrir undir steinum og í gjótum þar sem erfitt er að ná til þeirra (Zalewski og Cowx 1990). Þá var mikið vatn í ánni er sýnataka fór fram og geta slíkar aðstæður einnig haft áhrif á veiðni rafveiðitækisins. Fleiri þætti koma einnig til. Á stöð neðan við Eyrarvatn reyndist vera mjög lágur péttleiki seiða, en talið er að veruleg afföll hafi orðið á seiðum í kjölfar hitaveituframkvæmda við útfall Eyrarvatns haustið 2006 (Sigurður Már Einarsson og Guðni Guðbergsson 2007). Ennfremur var tveimur stöðvum sleppt við mælingar haustið 2008 sem skekkir samanburð við eldri gögn.

Þakkarorð

Eydís Njarðardóttir aðstoðaði við rafveiðar og eru henni færðar bestu þakkir.

Heimildaskrá

Bagenal T and Tesch F.W. 1978. Age and Growth bls 101-136. Í: IBP Handbook No 3. Methods for Assessment of Fish Production in Fresh Waters, T. Bagenal (ritstj.) Blackwell Scientific Publication Oxford. Þriðja útgáfa.

Friðþjófur Árnason Þórólfur Antonsson og Sigurður Már Einarsson 2005. Evaluation of single-pass electric fishing to detect changes in population size of Atlantic salmon (*Salmo salar* L.) juveniles. ICEL.AGRIC.SCI.18, 76-73.

Guðni Guðbergsson 2008. Lax – og silungsvæðin 2008. Veiðimálastofnun. Reykjavík Handrit.

Ingi Rúnar Jónsson 2003a. Fiskgengd um teljara í Eyrarfossi í Laxá í Leirársveit 2002-The upstream migration of salmon through the Eyrarfoss fish counter in Laxá in Leirársveit in 2002. Skýrsla Veiðimálastofnunar, VMST-R/0316. 4 bls.

Ingi Rúnar Jónsson 2003b. Fiskgengd um teljara í Eyrarfossi í Laxá í Leirársveit 2003-The upstream migration of salmon through the Eyrarfoss fish counter in Laxá in Leirársveit in 2003. Skýrsla Veiðimálastofnunar, VMST-R/0324. 4 bls.

Ísaksson Á., Rasch, T.J. and Poe P:H. 1978. An evaluation of smolt releases into a salmon and non salmon producing stream using two release methods. Icel. Agr. Resh. 10.2:100-113.

Sigurður Már Einarsson 1993. Laxá í Leirársveit. Fiskirannsóknir 1986 – 1992. Veiðimálastofnun Borgarnesi. VMST-V/93007X. 17 bls.

Sigurður Már Einarsson 1994. Laxá í Leirársveit. Fiskirannsóknir 1993. Veiðimálastofnun. Borgarnesi. Skýrsla. VMST-V/94007X. 15 bls.

Sigurður Már Einarsson 1995. Laxá í Leirársveit. Fiskirannsóknir 1994. Veiðimálastofnun Borgarnesi. Skýrsla. VMST-V/95004X. 8 bls.

Sigurður Már Einarsson 1996. Laxá í Leirársveit. Fiskirannsóknir 1995. Veiðimálastofnun. Borgarnesi. Skýrsla. VMST-V/96003X. 16 bls.

Sigurður Már Einarsson 1997. Laxá í Leirársveit. Fiskirannsóknir 1996. Veiðimálastofnun. Borgarnesi. Skýrsla. VMST-V/97004X. 21 bls.

Sigurður Már Einarsson 1998a. Laxá í Leirársveit. Fiskirannsóknir 1997. Veiðimálastofnun Borgarnesi. Skýrsla. VMST-V/98006X. 15 bls.

Sigurður Már Einarsson 1998b. Mat á búsvæðum fyrir lax á vatnasvæði Laxár í Leirársveit. Veiðimálastofnun. Borgarnesi. VMST-V/9813X. 12 bls.

Sigurður Már Einarsson 1999. Laxá í Leirársveit. Fiskirannsóknir 1998. Veiðimálastofnun. Borgarnesi. VMST-V/99006. 7 bls.

Sigurður Már Einarsson 2007a. Laxá í Leirársveit 2006. Þróun í seiðabúskap og laxveiði. Skýrsla Veiðimálastofnunar. VMST/07002. 16 bls.

Sigurður Már Einarsson 2007b. Umsögn vegna rennslisskerðingar í Laxá í Leirársveit 2.10.2006. Veiðimálastofnun. Vesturlandsdeild. Handrit. 10 bls.

Sigurður Már Einarsson, Friðþjófur Árnason og Ingi Rúnar Jónsson 2001.Rannsóknir á laxfiskum á vatnasvæði Laxár í Leirársveit árið 2000. Veiðimálastofnun Borgarnesi. Skýrsla. VMST-V/01005. 18 bls.

Sigurður Már Einarsson og Guðni Guðbergsson 2005. Laxá í Leirársveit 2004. Hrygningarstofn, seiðabúskapur og veiði. Skýrsla Veiðimálastofnunar. VMST-V/0503. 25 bls.

Sigurður Már Einarsson og Björn Theódórsson 2006. Laxá í Leirársveit 2005. Laxagöngur, seiðabúskapur og veiði. Veiðimálastofnun. Skýrsla, VMST-V/0606.17 bls.

Sigurður Már Einarsson og Guðni Guðbergsson 2008. Laxá í Leirársveit 2007. Þróun í seiðabúskap og veiði. Skýrsla Veiðimálastofnunar. VMST/08009. 19 bls.

Zalewski, M. And Cowx I.G. 1990. Fishing with electricity, applications in freshwater fisheries management. Ed. I.G.Cowx and P. Lamarque bls 89-112

Þórólfur Antonsson og Friðþjófur Árnason 2009. Rannsóknir á fiskistofnum vatnsviðs Elliðaánna 2008. VMST/09022.

Töflur

Tafla 1. Göngur laxa og silunga sem gekk um fiskveginn við Eyrarfoss í Laxá í Leirársveit í hverjum mánuði sumarið 2008. Teljari var starfræktur frá 21. júní til 13. október.

MÁNUÐIR	LAX						SILUNGUR	
	1 ár í sjó		2 ár í sjó		Samtals		Fjöldi	%
	Fjöldi	%	Fjöldi	%	Fjöldi	%		
Júní	2	0,1	2	4,8	4	0,2	2	3,6
Júlí	927	58,4	33	78,6	960	58,9	15	27,3
Ágúst	380	23,9	2	4,8	382	23,4	24	43,6
September	274	17,3	5	11,9	279	17,1	13	23,6
Oktober	4	0,3	0	0,0	4	0,2	1	1,8
Samtals	1587	100	42	100	1629	100	55	100

Tafla 2. Laxveiði, laxagöngur og veiðihlutfall eftir sjávaraldri í Laxá í Leirársveit ofan við Eyrarfoss árin 2000 til 2008.

ÁR	LAXVEIÐI OFAN TELJARA			LAXAGANGA UM TELJARA			VEIÐIHLUTFALL (%)		
	1 ár	2 ár	Samt.	1 ár	2 ár	Samt.	1 ár	2 ár	Samt.
2000	221	17	238	940	124	1064	23,5	13,7	22,4
2001	114	20	134	548	109	657	20,8	18,3	20,4
2002	146	25	171	498	60	558	29,3	41,7	30,6
2003	300	15	315	1457	105	1562	20,6	14,3	20,2
2004	247	31	278	1269	71	1340	19,5	43,7	20,7
2005	218	22	227	1205	66	1271	23,2	36,4	23,9
2006	167	6	173	719	21	740	23,2	28,6	23,4
2007	239	9	248	928	18	946	25,8	50,0	26,2
2008	345	22	367	1587	42	1629	21,7	52,4	22,5
Meðaltal	229	19	248	1017	68	1085	23,1	33,2	23,4
Hámark	345	31	367	1587	124	1629	29,3	52,4	30,6
Lágmark	114	6	134	498	18	558	19,5	13,7	20,2

Tafla 3. Laxveiðin í Laxá í Leirársveit sumarið 2008, skipt eftir árhlutum, sjávaraldri og kyni. Ókyngreindir laxar eru uppreiknaðir í réttan hóp eftir hlutföllum (N er fjöldi og MÞ meðalþungi í kg). Veiðar í klak eru ekki tilgreindar.

A: Laxá

ÁR Í SJÓ	HÆNGAR			HRYGNUR			SAMTALS	
	N	MÞ	%	N	MÞ	%	N	MÞ
1	830	2,5	54,4	697	2,2	45,6	1527	2,3
2	26	4,8	38,8	41	4,2	61,2	67	4,3
Samt.	856	2,4	53,7	738	2,2	46,3	1594	2,3

B: Þverá og Selós

ÁR Í SJÓ	HÆNGAR			HRYGNUR			SAMTALS	
	N	MÞ	%	N	MÞ	%	N	MÞ
1	59	2,6	46,1	69	2,2	53,9	128	2,4
2	5	4,6	41,7	7	3,7	58,3	12	4,1
Samt.	64	2,6	45,7	76	2,3	54,3	140	2,4

Tafla 4. Niðurstöður rafveiðiatlugana á vatnasvæði Laxár í Leirársveit haustið 2008 eftir tegundum, fjölda seiða á 100 m², meðallengd (cm), meðalþyngd (g) og holdastuðli (Fultons K). Sýnt er staðalfrávik meðaltala.

Laxaseiði:

ALDUR	FJ./100 M ²	HEILDAR-FJÖLDI	M-LENGD CM	SD	M-ÞYNGD GR.	SD	HOLDA-STUÐULL	SD
0+	7,1	89	4,38	0,61	0,90	0,45	0,97	0,15
1+	5,4	63	7,13	1,33	4,41	3,29	1,04	0,09
2+	2,5	24	9,17	1,63	9,25	5,25	1,02	0,18
3+	0,4	3	9,13	0,66	9,15	2,05	1,11	0,03

Urriðaseiði:

ALDUR	FJ./100 M ²	HEILDAR-FJÖLDI	M-LENGD CM	SD	M-ÞYNGD GR.	SD	HOLDA-STUÐULL	SD
0+	1,6	17	5,18	0,41	1,71	0,81	1,21	0,75
1+	0,7	6	7,25	0,69	4,10	1,32	1,04	0,12
2+	0,2	2	8,55	0,21	6,95	0,78	1,11	0,04

Tafla 5. Vísitala þéttleika laxaseiða á hverja 100 m² botnflatar á vatnasvæði Laxár í Leirársveit, skipt eftir seiðaaldri, árin 1993 – 2008.

ÁR	DAGSS.	FJÖLDI STÖÐVA	SVÆÐI M ²	ÞÉTTLEIKI Á 100 M ²					
				0+	1+	2+	3+	4+	Samt.
1993	23.08	6	715	21,1	26,9	12,7	1,4	0,0	62,1
1994	04.08	6	1430	22,3	25,0	10,5	2,0	0,0	59,8
1995	14.08	6	1271	3,5	15,3	8,8	0,8	0,0	28,4
1996	12.08	6	1511	12,3	14,6	5,2	1,7	0,07	33,9
1997	27.08	8	2083	13,2	15,1	5,8	1,2	0,05	35,2
1998	13.08	9	2707	6,8	11,4	5,7	1,6	0,0	25,5
1999	17.08	9	1571	10,1	12,7	8,6	1,3	0,0	32,7
2000	28.08	9	1450	12,9	10,0	3,5	1,1	0,0	27,5
2001	21.08	9	1586	18,0	15,1	8,0	1,6	0,0	42,7
2002	10.10	9	1551	10,0	12,5	4,3	1,2	0,0	27,9
2003	01.10	9	1985	27,5	14,7	5,5	0,1	0,0	47,8
2004	12.08	9	1628	33,3	13,4	3,3	0,2	0,0	50,4
2005	22.09	9	1434	15,6	12,9	6,7	0,1	0,0	35,2
2006	28.09	9	1643	17,5	19,3	4,7	0,9	0,0	42,4
2007	20.09	9	1778	7,8	11,5	6,1	0,8	0,0	26,2
2008	10.11	7	1118	7,1	5,4	2,5	0,4	0,0	15,5
Meðaltal				14,9	14,7	6,4	1,0	0,0	38,5

Tafla 6. Vísitala þéttleika bleikjuseiða á hverja 100 m² (ein rafveiðiumferð) botnflatar á vatnasvæði Laxár í Leirársveit, skipt eftir seiðaaldri, árin 1993 – 2008.

ÁR	DAGSS.	FJÖLDI STÖÐVA	SVÆÐI M ²	ÞÉTTLEIKI Á 100 M ²					
				0+	1+	2+	3+	4+	Samt.
1993	23.08	6	715	1,0	0,1	0,0	0,0	0,0	1,1
1994	04.08	6	1430	0,8	0,1	0,1	0,0	0,0	1,0
1995	14.08	6	1271	0,7	0,2	0,0	0,0	0,0	0,9
1996	12.08	6	1511	1,5	0,6	0,0	0,0	0,0	2,1
1997	27.08	8	2083	0,2	0,0	0,0	0,0	0,0	0,2
1998	13.08	9	2707	0,4	0,1	0,0	0,0	0,0	0,5
1999	17.08	9	1571	0,3	0,2	0,0	0,0	0,0	0,4
2000	28.08	9	1450	0,1	0,1	0,1	0,0	0,0	0,1
2001	21.08	9	1586	1,8	0,3	0,0	0,0	0,0	2,1
2002	10.10	9	1551	0,0	0,1	0,0	0,0	0,0	0,1
2003	01.10	9	1985	0,3	0,2	0,0	0,0	0,0	0,4
2004	12.08	9	1628	0,1	0,0	0,0	0,0	0,0	0,1
2005	22.09	9	1434	0,1	0,0	0,0	0,0	0,0	0,1
2006	28.09	9	1643	0,0	0,0	0,0	0,0	0,0	0,0
2007	20.09	9	1778	0,0	0,0	0,0	0,0	0,0	0,0
2008	10.11	7	1118	0,0	0,0	0,0	0,0	0,0	0,0
Meðaltal				0,5	0,1	0,0	0,0	0,0	0,6

Tafla 7. Vísitala þéttleiki urriðaseiða á hverja 100 m² (ein rafveiðiumferð) botnflatar á vatnasvæði Laxár í Leirársveit, skipt eftir seiðaaldri, árin 1993 – 2008.

ÁR	DAGSS.	FJÖLDI STÖÐVA	SVÆÐI M ²	ÞÉTTLEIKI Á 100 M ²					
				0+	1+	2+	3+	4+	Samt.
1993	23.08	6	715	11,0	2,7	0,1	0,0	0,0	13,8
1994	04.08	6	1430	11,0	3,4	0,5	0,0	0,0	14,8
1995	14.08	6	1271	2,9	3,3	0,9	0,0	0,0	7,10
1996	12.08	6	1511	5,5	1,4	0,6	0,0	0,0	7,5
1997	27.08	8	2083	3,8	2,4	0,8	0,1	0,0	7,10
1998	13.08	9	2707	4,0	1,8	0,2	0,0	0,0	4,4
1999	17.08	9	1571	3,1	1,5	0,5	0,0	0,0	5,0
2000	28.08	9	1450	2,8	0,6	0,3	0,0	0,0	3,7
2001	21.08	9	1586	3,5	0,7	0,1	0,0	0,0	4,3
2002	10.10	9	1551	0,4	1,0	0,3	0,0	0,0	5,5
2003	01.10	9	1985	6,1	2,0	0,2	0,1	0,0	8,4
2004	12.08	9	1628	5,8	4,9	0,3	0,0	0,0	10,9
2005	22.09	9	1434	3,7	1,5	1,7	0,0	0,1	16,0
2006	28.09	9	1643	5,7	3,0	0,7	0,2	0,0	9,6
2007	20.09	9	1778	2,8	1,3	0,6	0,1	0,0	4,9
2008	10.11	7	1118	1,6	0,7	0,2	0,0	0,0	2,4
Meðaltal				4,6	2,0	0,5	0,0	0,0	7,8

Tafla 8. Meðallengdir (cm) seiða eftir tegundum á vatnasvæði Laxár í Leirársveit 1993 til 2008.

Lax:

ÁR	0+	1+	2+	3+	4+
1993	3,56	6,13	9,10	9,95	
1994	3,68	6,30	8,22	10,31	
1995	3,30	6,05	7,94	10,06	
1996	3,81	6,57	8,87	10,31	12,40
1997	4,43	7,10	9,17	10,49	11,50
1998	4,27	6,53	8,44	10,33	
1999	3,88	6,71	8,32	10,13	
2000	4,07	6,95	8,63	9,63	
2001	4,42	7,07	9,04	10,55	
2002	4,44	7,28	9,53	10,09	
2003	4,79	7,28	8,94	11,25	
2004	4,45	6,83	8,55	10,03	
2005	4,28	6,90	9,03	11,00	
2006	3,99	6,76	8,99	10,25	
2007	4,25	6,53	8,68	10,00	
2008	4,38	7,13	9,17	9,13	
Meðaltal	4,13	6,76	8,78	10,22	11,95

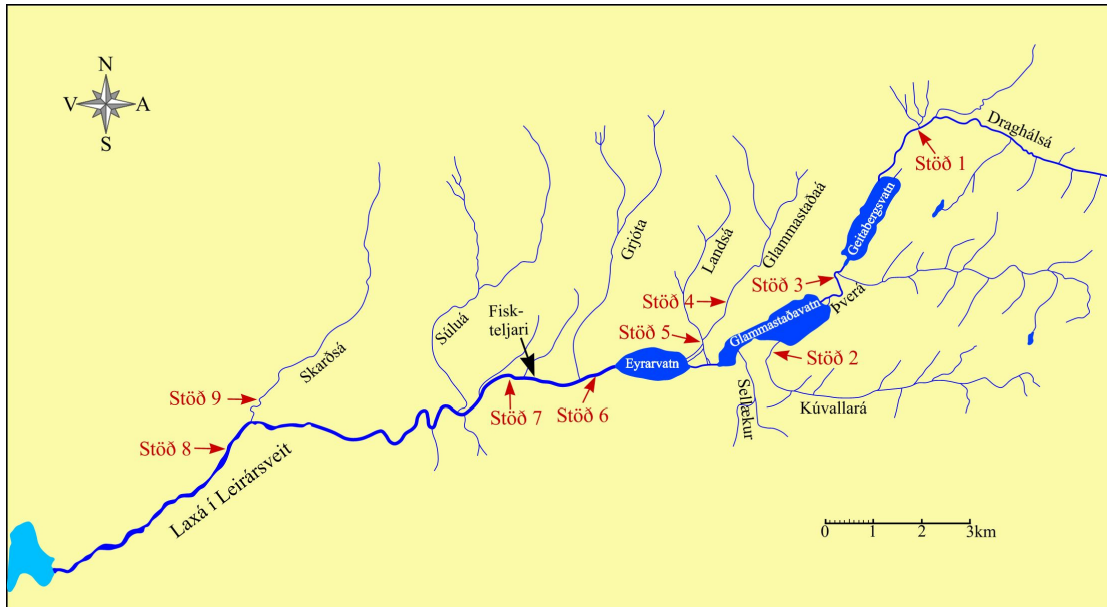
Bleikja:

ÁR	0+	1+	2+	3+	4+
1993	4,57	7,10			
1994	4,50	8,10	8,00		
1995	4,90	7,80			
1996	5,20	8,02			
1997	5,00				
1998	4,43	7,23			
1999	4,50	7,85			
2000	4,90	7,70			
2001	5,11	9,74	14,00		
2002	5,70	7,60			
2003	5,90	8,33			
2004	5,40				
2005	4,20				
2006					
2007					
2008					
Meðaltal	4,95	7,94	11,00		

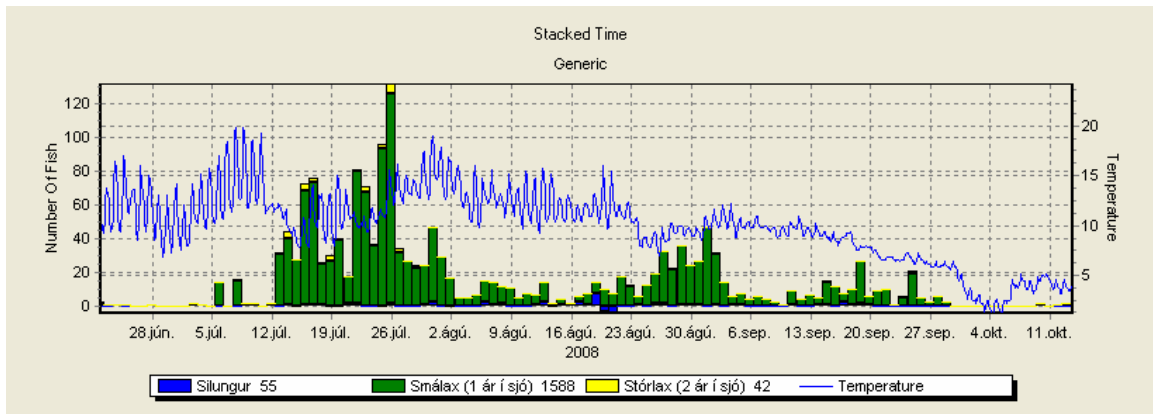
Urriði:

ÁR	0+	1+	2+	3+	4+
1993	3,99	7,42	12,80		
1994	3,94	7,08	10,93		
1995	3,76	6,96	10,01		
1996	4,14	7,82	11,00		
1997	4,14	7,49	10,79	13,20	
1998	4,46	7,69	10,68		
1999	4,07	7,10	11,00		
2000	4,08	7,96	11,18		
2001	4,76	8,6	11,85		
2002	4,94	8,19	9,30		
2003	5,05	8,53	10,87	14,30	
2004	4,36	7,67	10,20		
2005	4,48	6,93	9,77		15,20
2006	4,20	7,30	10,20	11,40	
2007	4,83	7,18	10,33	15,2	
2008	5,18	7,25	8,55		
Meðaltal	4,40	7,58	10,60	13,50	15,20

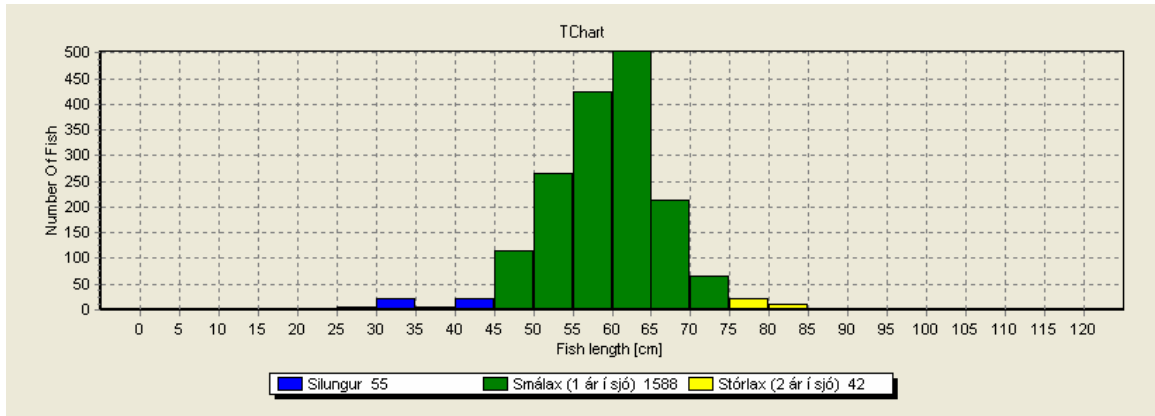
Myndir



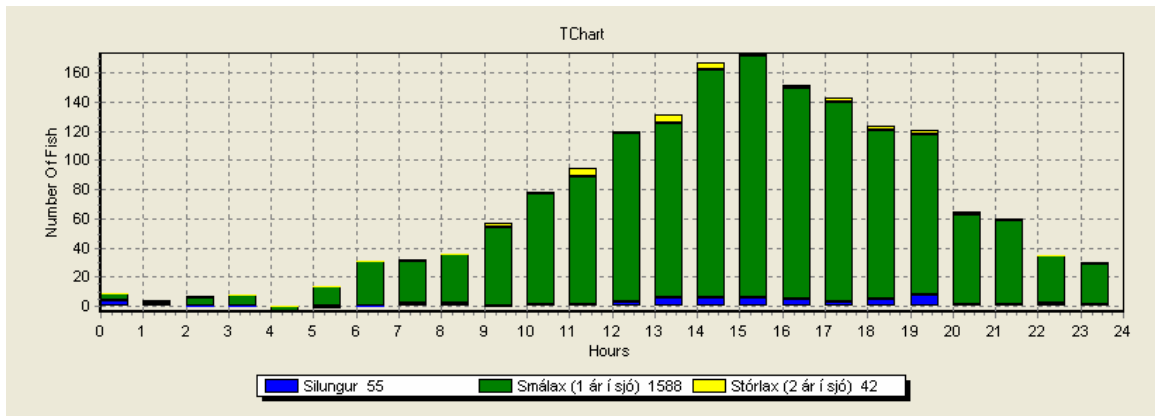
1. mynd. Kort af vatnasvæði Laxár í Leirársveit. Staðsetning rafveiðistaða er sýnd með númerum.



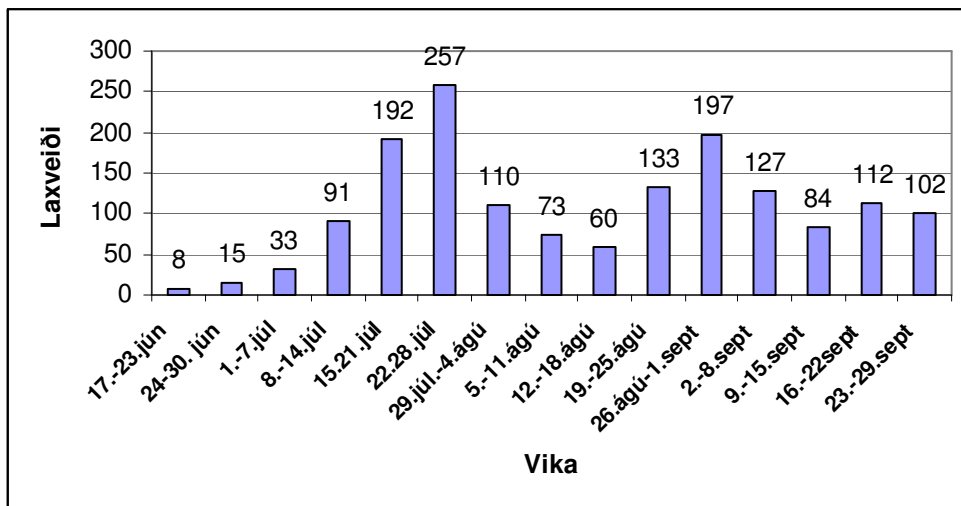
2. mynd. Fjöldi fiska sem gekk daglega upp teljara í Eyrrarfossi, Laxá í Leirársveit sumarið 2008.



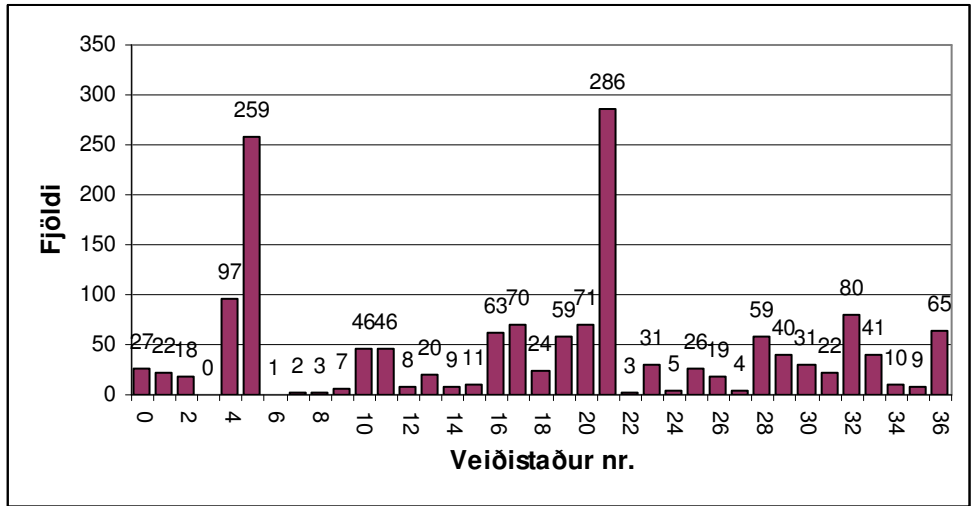
3. mynd. Lengdardreifing laxfiska sem gengu upp fiskteljarann í Eyrarfossi í Laxá Leirársveit sumarið 2008.



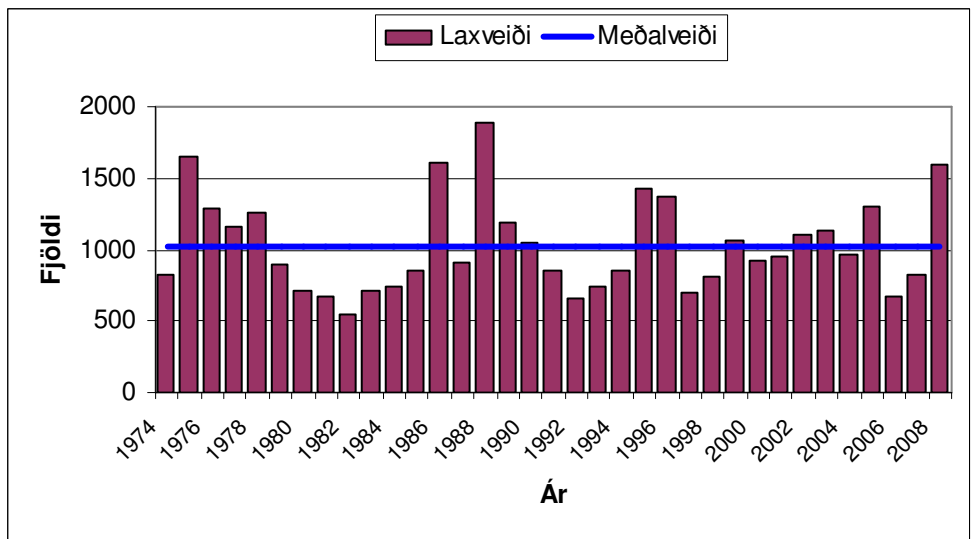
4. mynd. Fjöldi fiska eftir tíma sólarhrings, sem gekk um teljara í fiskvegi í Eyrarfossi í Laxá í Leirársveit sumarið 2008.



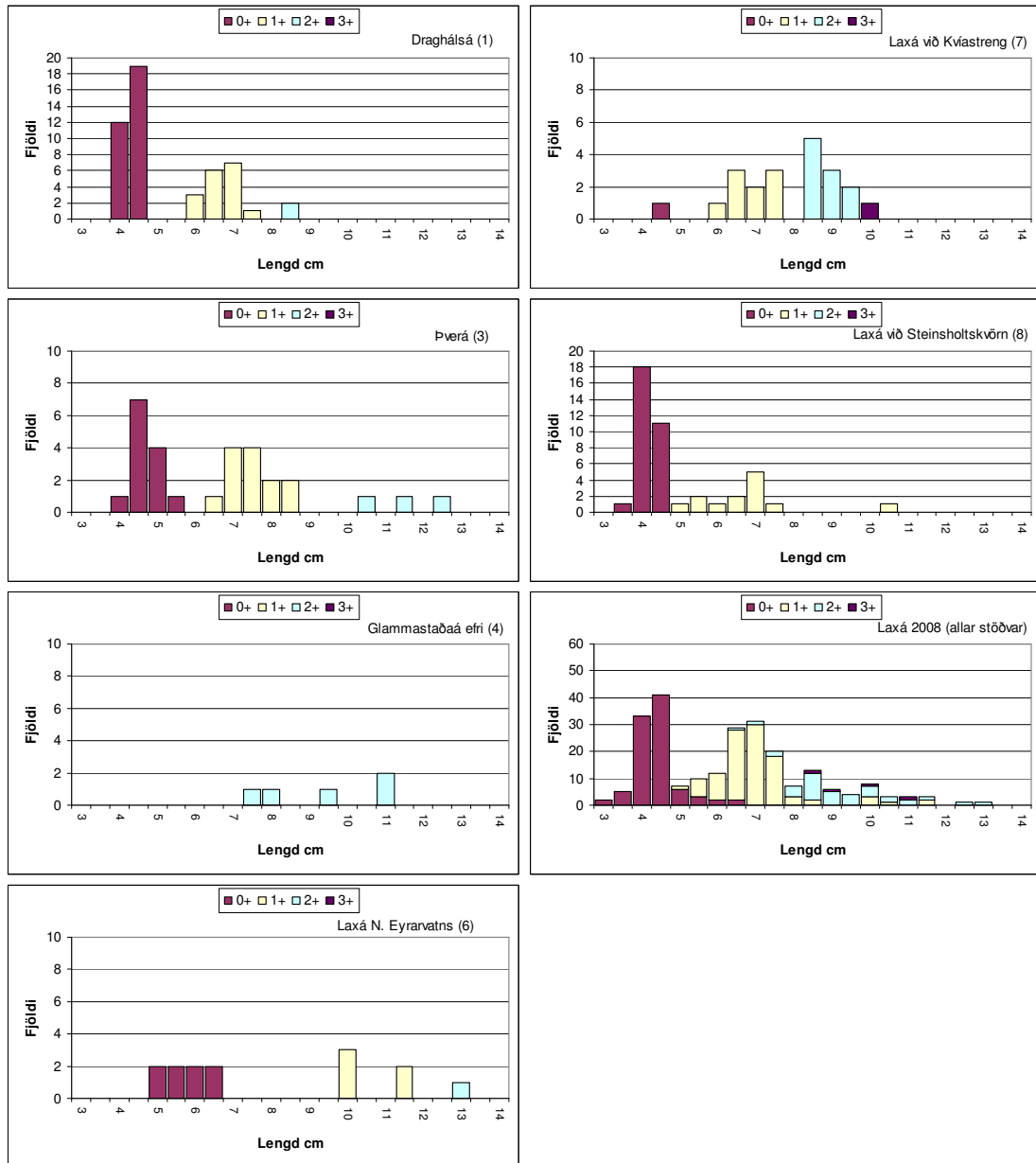
5. mynd. Laxveiði eftir veiðivikum í Laxá (aðalsvæði) sumarið 2008.



6. mynd. Laxveiði eftir veiðistöðum á aðalsvæði Laxár sumarið 2008.



7. mynd. Laxveiði á stöng og meðalveiði í Laxá í Leirársveit 1974 til 2008.



8. mynd. Lengdardreifing og aldur laxaseiða eftir veiðistöðum í Laxá í Leirársveit 10. nóvember 2008.

