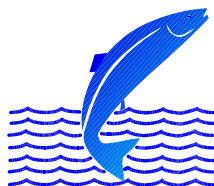


## **Grímsá og Fáskrúð á Snæfellsnesi 2007**

**Guðni Guðbergsson  
Sigurður Már Einarsson**

**Júní 2008 VMST-08026**

Unnið fyrir Ólaf Ólafsson



**VEIÐIMÁLASTOFNUN**

Veiðinýting • Lífríki í ám og vötnum • Rannsóknir • Ráðgjöf



## Efnisyfirlit

## Bls.

Inngangur.....	1
Aðferðir.....	2
Niðurstöður.....	3
Umræður.....	4
Þakkarorð.....	7
Heimildaskrá.....	7
Töflur.....	8
Myndir.....	10
Viðauki - Vettvangsmyndir af Grímsá og Fáskrúð.....	17



## **Inngangur**

Í þessari skýrslu er fjallað um athugun á stöðu laxastofna í Grímsá og Fáskrúð en árnar eru hliðarár Straumfjarðarár og falla til hennar nærri samsíða um 3 km ofan óss Straumfjarðarár í Straumfirði. Tilgangur athugunarinnar var að athuga útbreiðslu og þéttleika fisktegunda í ánum. Athugun var áður gerð á Grímsá 2002 (Sigurður Már Einarsson 2002) en ekki er vitað til þess að athuganir hafi áður verið gerðar á Fáskrúð. Í athuginni sem gerð var 2002 kom fram að laxaseiði fundust á neðri hluta Grímsár en á efri svæðum var eingöngu að finna bleikju og urriðaseiði. Fiskrækt hefur verið síðustu ár í Grímsá og hefur nokkru magni af gönguseiðum laxa verið sleppt í ána í sleppitjörn ofarlega í ánni á síðustu árum. Hluti þessara seiða hefur verið merktur með örmerkjum. Þá var settur niður laxateljari í ána sumarið 2007 en hann var virkur framan af sumri en starfræksla teljarans var erfið vegna mikilla flóða haustið 2007. Því er ekki vitað um heildargöngur í ána það sumar en gert er ráð fyrir að varanlegu mannvirki verði komið fyrir í ánni sumarið 2008.

Báðar þessar ár koma úr fjallendi og falla í lækjum sem sameinast þegar á láglandið kemur. Á efri hlutum eru árnar að hluta upprunar úr lindum sem spretta fram undan hraunum. Á neðri svæðum renna árnar á grónu flatlandi og eru bakkar yfirleitt vel grónir niður í vatnsborð. Ósar þeirra falla nærri saman í Straumfjarðará um 3 km frá sjó.

Ekki er hefð fyrir mikilli veiði í þessum ám og hefur ekki verið haldið utanum veiðina með skráningu í veiðibækur eins og víðast tíðkast í veiðiám. Þar sem líkur eru til að veiði í ánum fari vaxandi á næstunni er mikilvægt að koma á reglulegri skráningu veiði. Veiðimálastofnun hefur um áratugaskeið haft umsjón með skráningu veiði á Íslandi. Veiði er skráð í veiðidagbækur sem látnar eru liggja fram í veiðihúsum. Fyrir upphaf veiðitíma eru veiðibækur sendar út til veiðifélaga eða veiðiréttarhafa. Í veiðibækur eru skráðar upplýsingar um hvern veiddan fisk. Dagsetningu, nafn veiðimanns, lengd, þyngd, kyn fiska, hvort þeir séu staðbundnir eða sjógengnir, veiðistaður og gerð beitu. Í seinni tíð er einnig gert ráð fyrir því að merkt sé við hvort fiskum hafi verið landað eða sleppt og hvort þeir hafi verið merktir. Í lok veiðitíma skal skila veiðibókum til Veiðimálastofnunar þar sem upplýsingar um fiska eru skráðar á tölvutækt form. Upplýsingar um veiði eru afar mikilvægar og

jafnan lagðar til grundvallar þegar verðmæti veiði er metin bæði varðandi gerðar arðskrár veiðifélaga og einnig varðandi verðmæti hlunninda einstakra jarða.

### **Aðferðir**

Seiðabúskapur áнна var athugaður með rafveiðum 19. og 20. september 2007 en staðsetning rafveiðistaða er sýnd á 1. mynd.

Ein veiðiumferð var farin um hverja stöð. Allur afli var greindur til tegunda og seiði lengdarmæld frá snoppu að sporðsýlingu ( $\pm 0,1$  cm). Tekin voru sýni af kvörnum og hreistri af nokkrum seiðum til aldursákvarðana. Við útreikning á seiðapéttleika var reiknuð seiðavísitala (fjöldi seiða í einni umferð á  $100 \text{ m}^2$ ) en þessari aðferð er yfirleitt beitt við sambærilegar rannsóknir hérlendis og gefur samanburðarhæfar vísitölur (Friðþjófur Árnason o.fl. 2005). Aldur var reiknaður í vetrum og + látin tákna að vöxtur hafði orðið á síðasta vaxtatímabili (sumri).

Veitt var í Grímsá á sömu stöðum og gert var 2002 að frá talinni þeirri stöð sem var efst í ánni. Í Fáskrúð var veitt á 4 stöðum. Einni skammt fyrir ofan ós. Neðan Fáskrúðarbakka, milli brúa á gamla þjóðvegi og þess sem nú er og svo í syðsta læknum sem fellur til árinna. Þá var áin skoðuð með tilliti til skilyrða til uppeldis seiða og mögulegra veiðistaða.

Á hverri rafveiðistöð var mæld rafleiðni árvatnsins og hiti þess ásamt því sem staðsetning var skráð með GPS (WGS 84).

Vaka fiskteljari var starfræktur í Grímsá frá 25. júlí til 19. september. Teljaranum var komið fyrir neðst í Grímsá um 100 m ofan við ármót við Fáskrúð. Lausum járngrindum var komið fyrir í ánni og teljararamminn felldur inn í eina grindina. Teljarabúnaðurinn samanstendur af ramma niðri í ánni, stjórnstöð, rafgeymi og sólarraflöðu sem eru fest á staur upp á bakkanum. Laxateljarinn geymir í minni upplýsingar um göngutíma einstakra fiska og tvær skuggamyndir af hverjum þeirra. Unnt er að áætla stærð fiska út frá hæð (þykkt) fiska sem ganga um teljarann. Þar sem góð tengsl eru á milli hæðar og lengdar, er þetta hlutfall umreiknanlegt í lengd. Stuðullinn 6,2 sem er hæða/lengdarstuðull var notaður til að umreikna lengd fiska út frá teljaraskráningum. Við úrvinnslu gagna var miðað við að fiskur innan við 44 cm væri silungur, smálax (1 ár í sjó) væri frá 44 til 70 cm að lengd og stórlaxinn 71 cm eða stærri

### **Niðurstöður**

Í skýrslu um Grímsá frá 2002 er henni lýst á eftirfarandi hátt (Sigurður Már Einarsson 2002). Grímsá rennur að stærstum hluta á láglandi og er farvegur árinna fremur hallalítill. Botngerð árinna mótast af rennslisháttum. Í lækjunum ofarlega í ánni og er halli farvegans töluverður og er mól og smágrýti einkennandi fyrir botninn. Bakkar eru grónir og lítið rofnir og farvegur því stöðugur. Nokkru neðar á svæðinu ofan við Þjóðveg er botninn fingerðari og mól orðin ríkjandi botnefni. Fyrir neðan Þjóðveg eru allir lækir komnir saman og áin orðin full sköpuð, en Eyðhúsálækur kemur í ána rétt ofna við Þjóðveginn. Botngerð árinna frá brú að ármótum Straumfjarðarár einkennist af mól en á efsta hluta svæðisins er þó nokkuð um grýttari botn og klapparbotn kemur þar aðeins fyrir. Bakkar eru allsstaðar mjög grónir og lítt rofnir þótt undantekningar finnast.

Fáskrúð er að mörgu leyti með svipuð einkenni og Grímsá. Ofan Þjóðvegur greinist Fáskrúð í þrjá læk. Sá vestasti kemur undan hraunum við Mið-Hraun. Hann rennur hallalítill og með holbökkum meðfram grónu landi og túnnum. Mið lækurinn kemur undan hraunum við sumarbústaðabyggð við Syðra-Hraun. Hann er frekar lítill en með grýttum botni. Syðsti lækurinn er sá lengsti og kemur af fjalli. Þar rennur hann nokkuð bratt að mestu á klapparbotni og fellur í nokkrum smá fossum. Ofarlega er kafli með grýttum botni en neðar fellur hann hallalítill um gróið land, að mestu mýri þar til lækirnir koma saman ofan Þjóðvegur. Neðan Þjóðvegur er nokkur kafli með smágrýttum malarbotni niður fyrir bæinn Fáskrúðarbakka. Þar fyrir neðan fellur Fáskrúð bugðótt og jafnhalla um gróið graslandi þar til hún fellur í Straumfjarðará. Á þeim kafla er breidd 5-10 m og nokkuð um hylji við bakkabrot. Botninn er víða mosagróin með þekju 70-90% af botnfleti og að því er virðist nokkuð stöðugur.

Rafleiðni vatns gefur á einfaldan hátt upplýsingar um magn uppleystra áburðarefna í vatninu og þar með frjósemi. Rafleiðni í Grímsá við ármót við Straumfjarðarár var  $78,1 \mu\text{Scm}^{-1}$  og vatnshiti  $5,4^\circ\text{C}$ . Í Fáskrúð ofan ármóta var hitastig  $5,3^\circ\text{C}$  og rafleiðni  $67,7 \mu\text{Scm}^{-1}$ .

Í Grímsá var veitt á 5 stöðum og voru þeir staðir þeir sömu og athugaðir voru 2002 (1. mynd). Mest veiddist af laxaseiðum bæði vorgömlum alls 84 og árs gömlum alls 73 en ekki fundust eldri laxaseiði (tafla 1). Mestur var þéttleikinn á neðstu stöðvunum. Urriðaseiði veiddust einnig og flest þeirra á efstu stöðvum (tafla 2) en aðeins veiddist 1 bleikjuseiði. Í samanburði við niðurstöður frá 2002 hefur þéttleiki laxaseiða vaxið

umtalsvert í Grímsá en þá veiddust alls 37 laxaseiði á 1160m<sup>2</sup> (Sigurður Már Einarsson 2002). Til samanburðar veiddust 157 laxaseiði á 1000 m<sup>2</sup> 2007.

Í Fáskrúð var veitt á 4 stöðum (1. mynd) og er staðsetning í GPS hitum sýnd í töflu 4. Í ánni fundust lax, urriði og bleikja og var þéttleiki laxaseiða mestur á neðstu stöðinni ofan ármóta við Straumfjarðará en urriði og bleikja í meira mæli ofar í ánni (töflur 5-7).

Alls var sleppt 2003 merktum gönguseiðum laxa í sleppitjörn ofarlega í Grímsá snemmsumar 2006. Af þeim veiddust 18 sumarið 2007 sem gerir alls 0,9% endurveiði (Tafla 8). Af þessum löxum veiddust einungis 1 í Grímsá, 10 í Straumfjarðará, 3 í Haffjarðará, 3 í Leirvogsa og 1 í Laxá í Miklaholtshreppi. Af þessum fiskum má segja að 39% hafi veiðst utan vatnakerfis Straumfjarðarár.

Um fiskteljarann í Grímsá voru skráðir 81 lax, þar af 76 smálaxar og 5 stórlaxar. Einnig gengu 11 silungar upp fyrir teljarann. Skráningar töpuðust fyrri hluta ágústmánaðar vegna tækjabilunar og auk þess var starfræksla teljarans erfið vegna flóða, sem leiddu til þess að girðingin raskaðist og fiskur gat gengið framhjá teljaranum. Líklegt er því að mun fleiri laxar hafi gengið upp ána en hér er greint frá.

### **Umræður**

Eins og lýsingar á Grímsá og Fáskrúð bera með sér eru þær að mörgu leyti svipaðar hvað varðar uppruna og rennslishætti. Rafleiðni árvatns var aðeins hærra í Grímsá en Fáskrúð en þó yfir þeim mörkum sem lax almennt þrífst við í ám hér á landi (Guðni Guðbergsson og Þórólfur Antonsson 1996). Til samanburðar má geta þess að rafleiðni í Straumfjarðará ofan við ármót Grímsár mældist 59,9  $\mu\text{Scm}^{-1}$  sama dag og mælingar voru gerðar í Grímsá og Fáskrúð. Vatnshiti var reyndar aðeins hærra eða 6,3°C. Af þessu sést að Grímsá og Fáskrúð eru ekki síður frjósamar en að hiti getur verið nokkru lægri. Forvitnilegt væri að fá samanburð á hitaferlum þessara áa. Á grundvelli þessa má búast við að Fáskrúð og Grímsá eigi meira inni sem laxveiðiár en þær hafa sýnt hingað til. Á fyrri árum voru þær taldar heldur kaldar til að standa undir því nafni en hugsanlegt er að breytingar á hitastigi og veðurfari hér á landi á síðustu árum séu að breyta þeim forsendum. Það voru starfræktir hitasíritar í Grímsá og Fáskrúð síðastliðið sumar, sem á eftir að tappa af og vinna úr þeim gögnum.

Þéttleiki laxaseiða hefur aukist verulega í Grímsá frá árinu 2002 og má segja að lax sé þar orðinn ríkjandi tegund. Samkvæmt stærð árganga eru þeir sem eru vorgömum og árgömum seiði mun stærri en þeir árgangar sem fundust 2002. Miðað við vaxtarhraða



seiðanna eru líkur til að laxinn nái göngustærð að mestu á 3 árum. Þéttleiki laxaseiða var mestur neðst í Fáskrúð en minni ofar. Tegundasamsetning og útbreiðsla þar var ekki ósvipuð því sem var í Grímsá 2002. Afar fróðlegt verður að fylgjast með framvindu seiðabúskapar í ánum á næstu árum. Hugsanlegt er að aukin hrygning laxa samfara sleppingum seiða í Grímsá hafi gert það að verkum að lax sé þar orðinn ríkjandi tegund og hafi gengið á búsvæði urriða og bleikju. Aukin stofnstærð og aukin hrygning laxa hafi haft þar áhrif á.

Ekki eru til upplýsingar um veiði né stærð göngu fiska í Grímsá frá fyrri árum og því ekki hægt að vita hvort aukin laxaframleiðsla hafi haft áhrif á stofnstærðir silungs. Einhverjar vísbendingar geta þó fengist með talningum fiska í ána með teljara sem þar er starfræktur. Líkt og var með Grímsá eru líkur til að útbreiðsla og þéttleiki laxa í Fáskrúð sé vaxandi. Vel er hugsanlegt að fiskræktaraðgerðir gætu flýtt fyrir þeirri þróun líkt og vísbendingar eru um í Grímsá þótt slíkt sé ekki endilega víst. Slíkt þarf tíminn að leiða í ljós.

Ef marka má þá vísbendingu um frjósemi sem mælingar á leiðni gefa, má þó telja líklegt að skilyrði í Grímsá séu heldur betri en í Fáskrúð. Líklegt er að báðar þessar ár geti fósrað nokkurn laxastofn en hversu stór hann getur orðið á eftir að koma í ljós þótt hægt sé með mælingum á botnfleti og botngerð að áætla slíkt.

Telja verður mikilvægt, út frá sjónarmiðum nýtingar, að nýta eigin framleiðslugetu ána sem best og á sjálfbæran hátt. Þá er átt við að hrygning sé næg til að búa til þann fjölda seiða sem í ánum geta þrífist og skilað sér til sjávar. Laxastofn sem nýttur er á sjálfbæran hátt er þannig að náttúran sér fyrir honum. Ef seiði, aftur á móti, eru bún til í eldisstöð með fiskrækt hefur hver fiskur sem þannig er til kominn áhvílandi kostnað sem fyrst þarf að greiða áður en arði er skipt. Út frá rekstrarlegu sjónarmiði er sjálfbær nýting mikilvæg.

Sá aukni seiðabúskapur í vorgömlum og árgömlum seiðum sem vart varð við í Grímsá kemur til með að skila sér sem gönguseiði 2009 - 2011 og ætti því að fara að koma fram í aukinni fiskgengd og veiði 2010-2012. Þar eru því nokkuð spennandi tímar framundan sem vert er að fylgjast grannt með á næstu árum.

Af þeim 2003 merktu seiðum sem sleppt var í Grímsá 2006 endurveiddust 0,9% 2007. Athygli vekur að aðeins 1 af þeim veiddist í Grímsá sjálfri en ekki er vitað hversu mikil veiði og merkjaeftirlit var í henni. Hins vegar veiddust flestir laxanna eða 10 í Straumfjarðará. Af þeim sem vitað er um staðsetningu á veiddust þeir við ena neðan ármóta. Hlutfallslega margir þeirra laxa sem endurveiddust 39% komu fram í

öðrum ám og þeir sem veiddust lengst frá komu fram í Leirvogsa. Þetta er nokkuð hátt hlutfall úr öðrum ám í samanburði við reynslu úr sambærilegum sleppingum úr öðrum ám.

Ætla má að ef árnar standa undir framleiðslu en gönguskilyrði í þær hindri uppgöngu ættu þeir fiskar að koma að einhverju leyti fram í Straumfjarðará við og neðan ósa Grímsár og Fáskrúðar og veiði að aukast þar. Hægt er að fylgjast með því út frá veiðiskráningu í Straumfjarðará. Jafnframt þarf að fylgjast með því að það sem eftir verður í ánum sé nægilegt til viðhalds á seiðabúskap ána þannig að þau búsvæði sem í ánum eru séu fullnýtt. Með þessu þarf að fylgjast og gegnir veiðiskráning þar lykil hlutverki auk þess sem teljari í Grímsá mun verða mikilvægur til þess að sjá hversu hátt hlutfall göngunnar veiðist.

Benda má á að lestur á aldri úr hreistri laxa myndi gefa upplýsingar um gönguseiðaaldur og þar með upplýsingar um það hvernig hver árgangur skilar sér í fiskgengd og veiði. Slíkt myndi gefa mælingum á seiðavísitölum enn frekara gildi. Til þess þyrfti að taka hreistur af veiddum fiskum og væri æskilegt að taka hreistur af ca. 25% veiðinnar jafndreift yfir göngutímann. Slíkt má t.d. gera með því að taka hreistur af allri veiði 2 daga í viku. Hægt er að fá til þess gerð hreisturumslög hjá Veiðimálastofnun. Regluleg hreisturtaka myndi einnig geta a.m.k. að hluta til sagt til um uppruna fiska.

Hver á hefur búsvæði sem að meðaltali getur framleitt ákveðinn fjölda gönguseiða á hverju ári. Til að búa þann fjölda seiða til þarf að meðaltali ákveðinn fjölda hrogna og þar með ákveðinn fjölda hrygna í hrygningu. Það sem er umfram þann fjölda sem áin þarf til framleiðslu er það sem er til skiptanna fyrir veiðimenn. Ef fjöldi hrygningarfiska er lægri en það sem áin þarf til sín getur það haft varanleg áhrif á fiskframleiðslu og veiði. Með breytingu á lögum um lax- og silungsveiði 2006 (lög nr. 61) var frekari ábyrgð á veiðistjórnun lögð á herðar veiðifélaganna í landinu. Í þeim lögum er kveðið á um að gera þarf nýtingaráætlun sem tryggir að ekki sé gengið of nærri hrygningarstofni árinna eða hluta hans. Mikilvægt er að hafa sem bestar forsendur til þess að gera þá áætlun. Sem slíkan grundvöll er mikilvægt að hafa góða veiðiskráningu, söfnun hreisturs af hluta aflans og mat á afkomu seiða. Líta má á slíka gagnasöfnun sem einskonar gæðastjórnun til að draga úr líkum á að nýting fari umfram þau mörk sem þarf til viðhalds laxastofna.

Árið 2006 voru jafnframt sett lög um fiskrækt (lög nr. 58; 2006) en þar er gert ráð fyrir að þar sem fiskrækt er stunduð þurfi að gera um það fiskræktaráætlun.

Fiskræktaráætlun, líkt og nýtingaráætlun þurfa samþykki Fiskistofu (áður Matvælastofnunar) að fenginni umsögn frá Veiðimálastofnun. Benda má á að þeir sem ætla að stunda fiskrækt og veiðinýtingu í Grímsá og Fáskrúð hugsi fyrir að hafa þessa þætti í lagi.

### **Þakkarorð**

Ragnhildur Magnúsdóttir aðstoðaði við rafveiðar og eru færðar bestu þakkir fyrir.

### **Heimildaskrá**

Friðþjófur Árnason, Þórólfur Antonsson og Sigurður Már Einarsson 2005. Evaluation of single-pass electric fishing to detect changes in population size of Atlantic salmon (*Salmo salar* L.) juveniles. *Icel. Agric. Sci.* 18, 67-73.

Guðni Guðbergsson og Þórólfur Antonsson 1996. *Fiskar í ám og vötnum*. Landvernd. Reykjavík. 191 bls.

Guðni Guðbergsson 2008. *Lax- og silungsveiðin 2007*. Veiðimálastofnun. VMST/08023. 30 bls.

Sigurður Már Einarsson 2002. *Grímsá í Miklaholtshreppi*. VMST-V/0217. 6 bls.

Tafla 1. Fjöldi veiddra laxaseiða og vísitala þéttleika laxaseiða (fjöldi í einni umferð á 100 m<sup>2</sup>) í hverjum árgangi eftir stöðvum í Grímsá á Snæfellsnesi 2007.

Stöð	Svæði m <sup>2</sup>	0+		1+		2+		Samtals	
		Fjöldi	þéttleiki	Fjöldi	þéttleiki	Fjöldi	þéttleiki	Fjöldi	þéttleiki
2	39	0	0	2	5,1	0	0,0	2	5,1
3	204	23	11,3	6	2,9	0	0,0	29	14,2
4	238	37	15,5	14	5,9	0	0,0	51	21,4
5	260	9	3,5	34	13,1	0	0,0	43	18,8
6	259	15	5,8	17	6,6	0	0,0	32	12,7
<b>Alls</b>	1000	84	8,4	73	7,3	0	0,0	157	15,7

Tafla 2. Fjöldi veiddra urriðaseiða og vísitala þéttleika laxaseiða (fjöldi í einni umferð á 100 m<sup>2</sup>) í hverjum árgangi eftir stöðvum í Grímsá á Snæfellsnesi 2007.

Stöð	Svæði m <sup>2</sup>	0+		1+		2+		Samtals	
		Fjöldi	þéttleiki	Fjöldi	þéttleiki	Fjöldi	þéttleiki	Fjöldi	þéttleiki
2	39	8	20,5	0	0,0	0	0,0	8	20,5
3	204	5	2,5	1	0,5	0	0,0	6	2,9
4	238	1	0,4	0	0,0	0	0,0	1	0,4
5	260	2	0,8	1	0,4	0	0,0	3	1,2
6	259	2	0,8	0	0,0	0	0,0	2	0,8
<b>Alls</b>	1000	18	1,8	2	0,2	0	0,0	20	2

Tafla 3. Fjöldi veiddra bleikjuseiða og vísitala þéttleika laxaseiða (fjöldi í einni umferð á 100 m<sup>2</sup>) í hverjum árgangi eftir stöðvum í Grímsá á Snæfellsnesi 2007.

Stöð	Svæði m <sup>2</sup>	0+		1+		2+		Samtals	
		Fjöldi	þéttleiki	Fjöldi	þéttleiki	Fjöldi	þéttleiki	Fjöldi	þéttleiki
2	39	0	0,0	1	2,6	0	0,0	1	2,6
3	204	0	0,0	0	0,0	0	0,0	0	0,0
4	238	0	0,0	0	0,0	0	0,0	0	0,0
5	260	0	0,0	0	0,0	0	0,0	0	0,0
6	259	0	0,0	0	0,0	0	0,0	0	0,0
<b>Alls</b>	1000	0	0,0	1	0,1	0	0,0	1	0,1

Tafla 4. Staðsetning rafveiðistaða í Fáskrúð á Snæfellsnesi ásamt rafleiðni og hitastigi á stöðvum 1 og 4.

Stöð	Rafleiðni		Staðsetning		Lýsing á svæði
	µS/cm	Vatnshiti	Norður	Vestur	
1	53,4	4,8	64,85828	22,62327	Sýsti lækur við sumarbústað
2			64,84602	22,66459	Milli brúa á nýja og gamla þjóðvegi
3			64,84081	22,66902	Neðan tún á Fáskrúðarbakka
4	67,7	5,3	64,83108	22,70269	Ofan ármóta við Struamfjarðará

Tafla 5. Fjöldi veiddra laxaseiða og vísitala þéttleika laxaseiða (fjöldi í einni umferð á 100 m<sup>2</sup>) í hverjum árgangi eftir stöðvum í Fáskrúð á Snæfellsnesi 2007.

Stöð	Svæði m <sup>2</sup>	0+		1+		2+		Samtals	
		Fjöldi	þéttleiki	Fjöldi	þéttleiki	Fjöldi	þéttleiki	Fjöldi	þéttleiki
1	182	0	0,0	0	0,0	0	0,0	0	0,0
2	239	0	0,0	3	1,3	0	0,0	3	1,3
3	253	0	0,0	10	4,0	1	0,4	11	4,3
4	232	13	5,6	11	4,7	1	0,4	25	10,8
Alls	906	13	1,4	24	2,6	2	0,2	39	4,3

Tafla 6. Fjöldi veiddra urriðaseiða og vísitala þéttleika laxaseiða (fjöldi í einni umferð á 100 m<sup>2</sup>) í hverjum árgangi eftir stöðvum í Fáskrúð á Snæfellsnesi 2007.

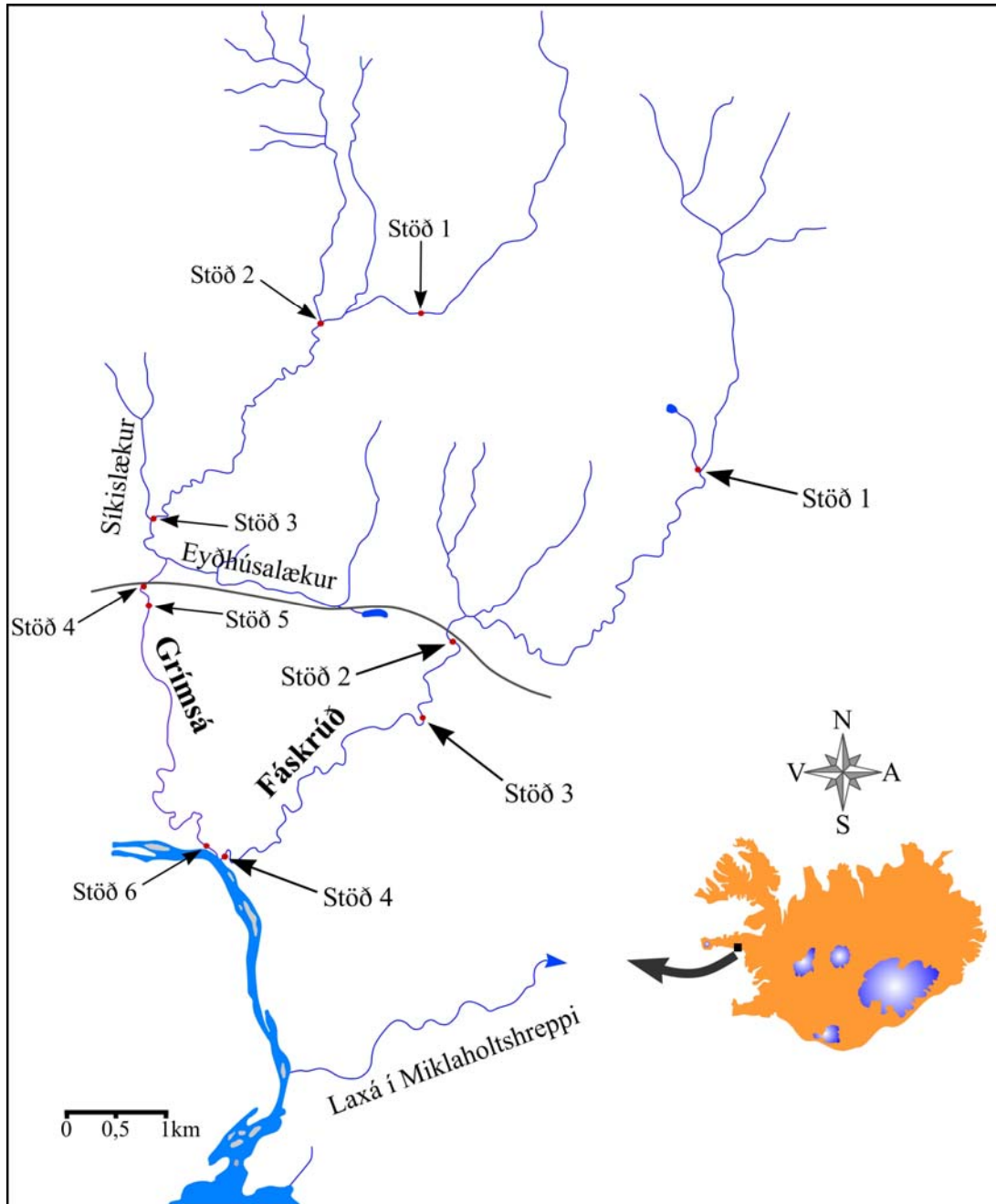
Stöð	Svæði m <sup>2</sup>	0+		1+		2+		Samtals	
		Fjöldi	þéttleiki	Fjöldi	þéttleiki	Fjöldi	þéttleiki	Fjöldi	þéttleiki
1	182	0	0,0	3	1,6	1	0,5	4	2,2
2	239	2	0,8	0	0,0	0	0,0	2	0,8
3	253	8	3,2	0	0,0	0	0,0	8	3,2
4	232	0	0,0	0	0,0	0	0,0	0	0,0
Alls	906	10	1,1	3	0,3	1	0,1	14	1,5

Tafla 7. Fjöldi veiddra bleikjuseiða og vísitala þéttleika laxaseiða (fjöldi í einni umferð á 100 m<sup>2</sup>) í hverjum árgangi eftir stöðvum í Fáskrúð á Snæfellsnesi 2007.

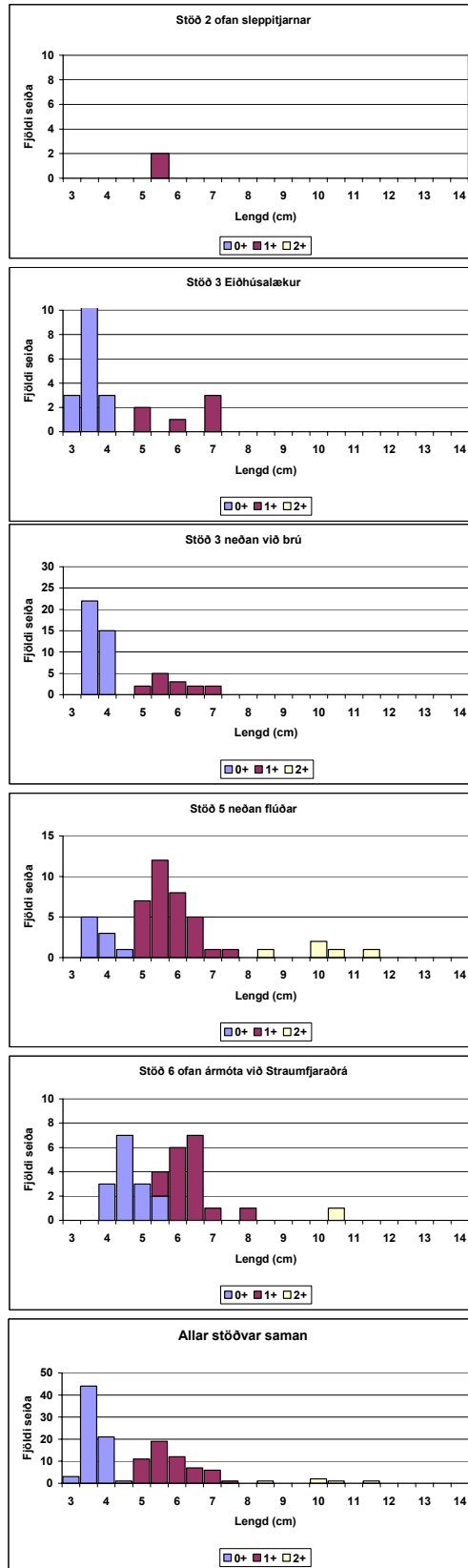
Stöð	Svæði m <sup>2</sup>	0+		1+		2+		Samtals	
		Fjöldi	þéttleiki	Fjöldi	þéttleiki	Fjöldi	þéttleiki	Fjöldi	þéttleiki
1	182	1	0,5	0	0,0	0	0,0	1	0,5
2	239	8	3,3	0	0,0	0	0,0	8	3,3
3	253	3	1,2	0	0,0	0	0,0	3	1,2
4	232	2	0,9	1	0,4	0	0,0	3	1,3
Alls	906	14	1,5	1	0,1	0	0,0	15	1,7

Tafla 8. Upplýsingar um laxa úr gönguseiðasleppingum í Grímsá 2006 og endurveiði 2007.

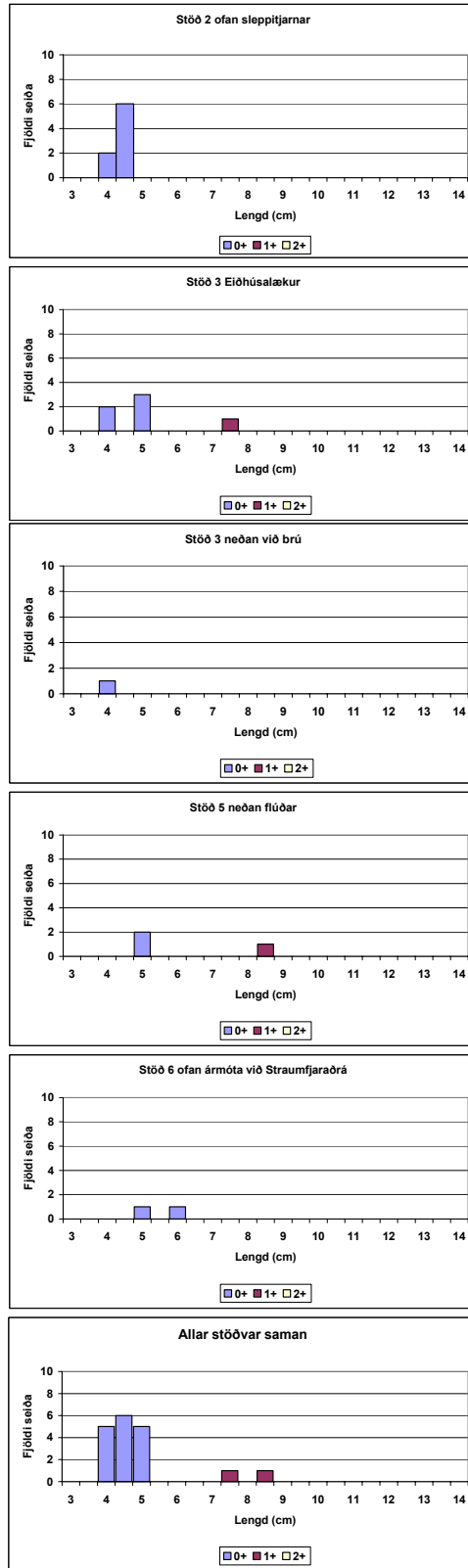
Númer	Teg	Veilöstaður	Veilösvæði	Veilödagur	Þyngd Lengd		Örmerki	Numer	Sleppistaður	Sleppi- svæði	Seiða- aldur	Fjöldi merkt	Hópur númer	Merkt dags	Merkingar- staður
					kyn	kg									
070000142	Lax	Grímsá í Miklah.		11.8.2007	2	2,5	59	058663	14993 Grímsá í Miklaholtsh	Tjörn	1+	2003	06-013	22.5.2006	Laxeyri
070000136	Lax	Haffjarðará						058663	15441 Grímsá í Miklaholtsh	Tjörn	1+	2003	06-013	22.5.2006	Laxeyri
070000138	Lax	Haffjarðará	Gamla brú		1	2,0		058663	13454 Grímsá í Miklaholtsh	Tjörn	1+	2003	06-013	22.5.2006	Laxeyri
070000137	Lax	Haffjarðará	Gamla brú	28.8.2007	1	2,0		058663	16115 Grímsá í Miklaholtsh	Tjörn	1+	2003	06-013	22.5.2006	Laxeyri
070000113	Lax	Laxá í Miklaholts	Laxabakki	8.8.2007	3			058663	15424 Grímsá í Miklaholtsh	Tjörn	1+	2003	06-013	22.5.2006	Laxeyri
070000194	Lax	Leirvogsa	Móhylur	27.7.2007	2	2,3	60	058663	16595 Grímsá í Miklaholtsh	Tjörn	1+	2003	06-013	22.5.2006	Laxeyri
070000198	Lax	Leirvogsa	Bakki	7.9.2007	2	2,0	60	058663	16443 Grímsá í Miklaholtsh	Tjörn	1+	2003	06-013	22.5.2006	Laxeyri
070000199	Lax	Leirvogsa	Helguhylur	1.8.2007	2	1,8	58	058663	14721 Grímsá í Miklaholtsh	Tjörn	1+	2003	06-013	22.5.2006	Laxeyri
080000009	Lax	Straumfjarðará	Nýjabrú	20.7.2007	2	1,6	55	058663	13629 Grímsá í Miklaholtsh	Tjörn	1+	2003	06-013	22.5.2006	Laxeyri
080000010	Lax	Straumfjarðará	Sjávarfoss	12.8.2007	2	2,0		058663	14832 Grímsá í Miklaholtsh	Tjörn	1+	2003	06-013	22.5.2006	Laxeyri
080000011	Lax	Straumfjarðará	Sjávarfoss	20.7.2007	2	2,0	59	058663	13581 Grímsá í Miklaholtsh	Tjörn	1+	2003	06-013	22.5.2006	Laxeyri
080000012	Lax	Straumfjarðará		6.8.2007	2	2,3	63	058663	15118 Grímsá í Miklaholtsh	Tjörn	1+	2003	06-013	22.5.2006	Laxeyri
080000013	Lax	Straumfjarðará	Sjávarfoss	19.7.2007	2	1,5	55	058663	14612 Grímsá í Miklaholtsh	Tjörn	1+	2003	06-013	22.5.2006	Laxeyri
080000014	Lax	Straumfjarðará	Sjávarfoss	13.8.2007	2	2,1		058663	14702 Grímsá í Miklaholtsh	Tjörn	1+	2003	06-013	22.5.2006	Laxeyri
080000015	Lax	Straumfjarðará		6.8.2007	2	2,1	59	058663	14265 Grímsá í Miklaholtsh	Tjörn	1+	2003	06-013	22.5.2006	Laxeyri
080000016	Lax	Straumfjarðará		6.8.2007	1	2,3	62	058663	16099 Grímsá í Miklaholtsh	Tjörn	1+	2003	06-013	22.5.2006	Laxeyri
080000017	Lax	Straumfjarðará	Ármót	11.8.2007	2	2,0		058663	16274 Grímsá í Miklaholtsh	Tjörn	1+	2003	06-013	22.5.2006	Laxeyri
080000018	Lax	Straumfjarðará	Miðmundaholt	8.9.2007	2	1,8	58	058663	16559 Grímsá í Miklaholtsh	Tjörn	1+	2003	06-013	22.5.2006	Laxeyri



1. mynd. Staðsetning rafveiðistaða í Fáskrúð og Grímsá á Snæfellsnesi 2007.

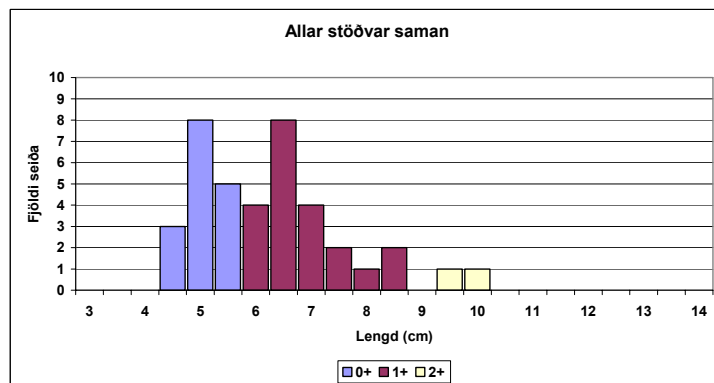
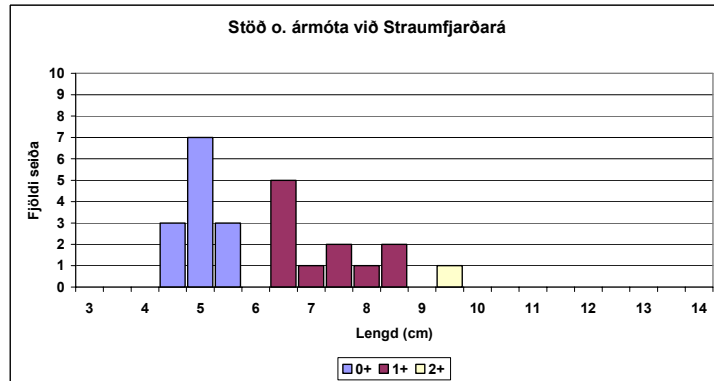
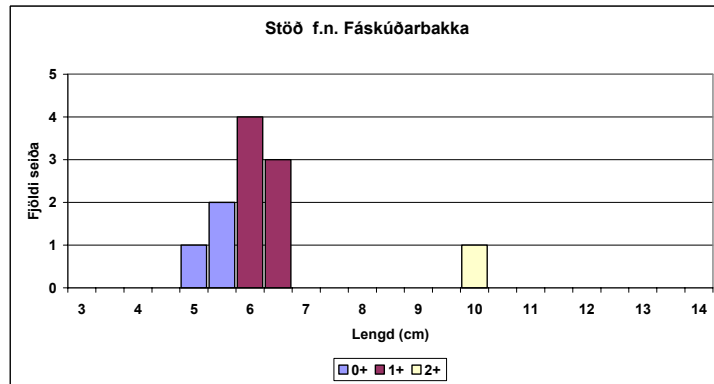
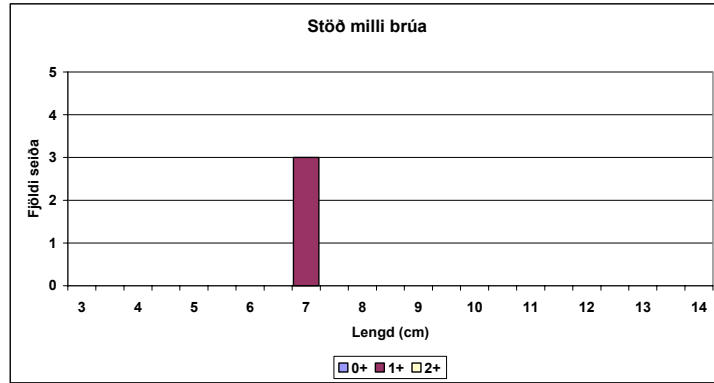


2. mynd. Lengdardreifing laxaseiða í Grímsá á Snæfellsnesi 2007.

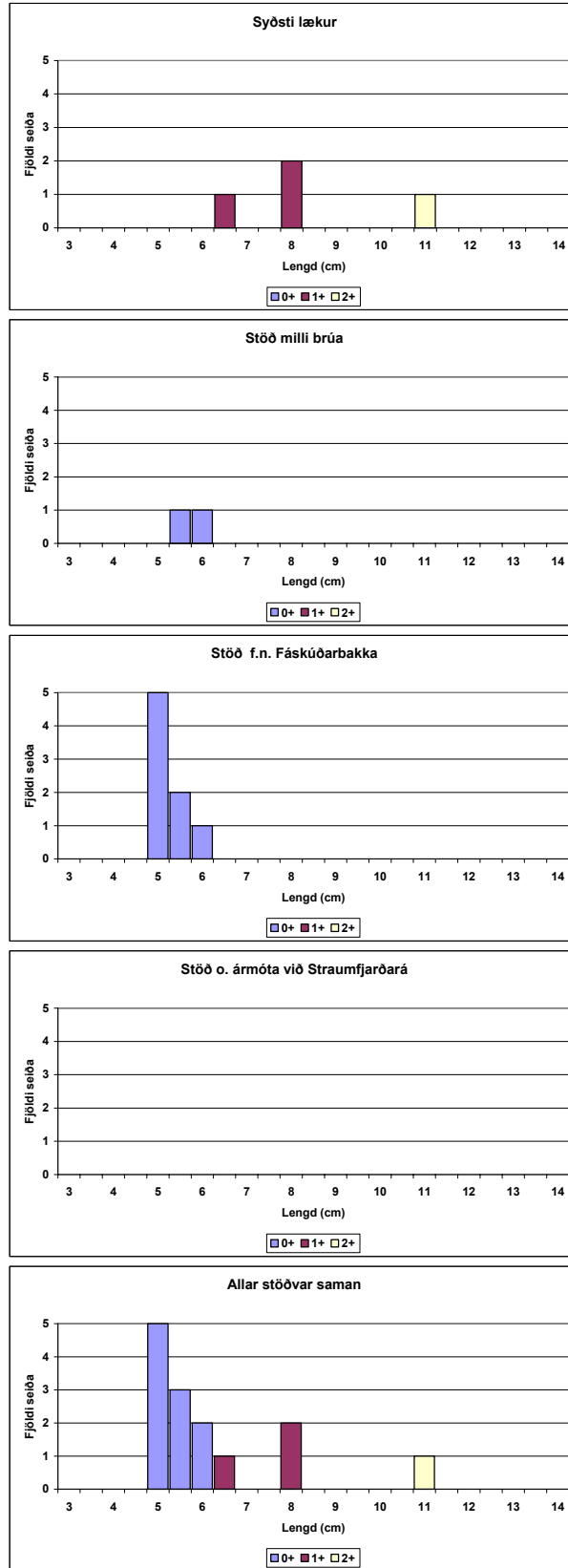


3. mynd. Lengdardreifing urriðaseiða í Grímsá á Snæfellsnesi 2007.

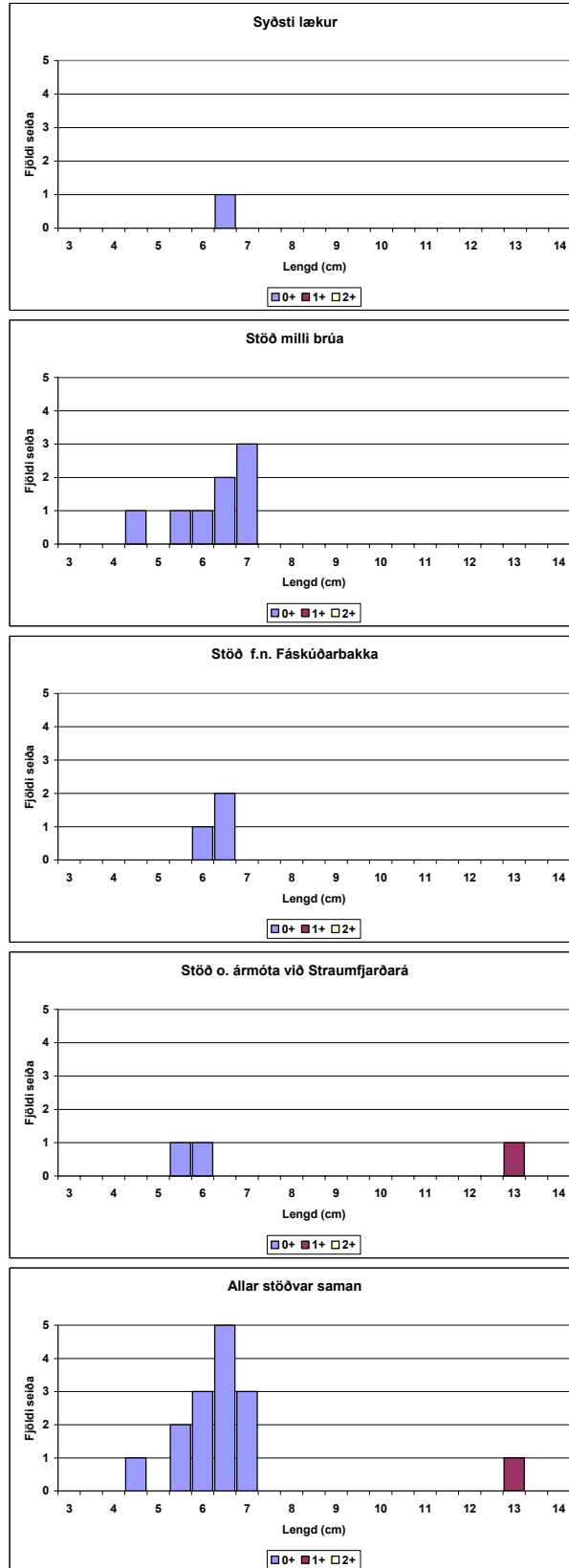




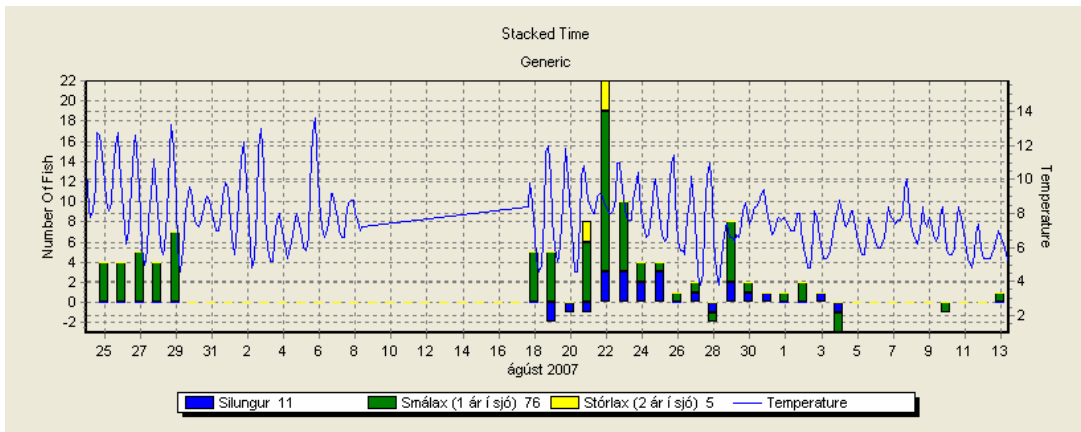
4. mynd. Lengdardreifing laxaseiða í Fáskrúð á Snæfellsnesi 2007.



5. mynd. Lengdardreifing urriðaseiða í Fáskrúð á Snæfellsnesi 2007.



6. mynd. Lengdardreifing bleikjuseiða í Fáskrúð á Snæfellsnesi 2007.



7. mynd. Fjöldi fiska sem gekk daglega upp teljara í Grímsá í Miklaholtshreppi frá 25. júní til 19. september 2007. Vatnshiti Grímsár er einnig sýndur yfir tímabilið.

**Viðauki**

Fyrirstaða fyrir teljara í Grímsá eftir uppsetningu snemmsumars 2007.



Fyrirstaða fyrir teljara í Grímsá óvirkur eftir flóð haustið 2007.



Ármót Fáskrúðar, Grímsár og Straumfjarðarar,



Fáskrúð stöð 4. Skammt ofan ármóta.





Botngerð Fáskrúðar á neðsta hluta árinna.



Fáskrúðar á neðri hluta.



Fáskrúð Stöð 3. Neðan Fáskrúðarbakka, bærinn er í baksýn.



Fáskrúð, stöð 2. Milli vega.





Fáskrúð, syðsti lækur. Stöð 1.



Fáskrúð efst á fiskgengum hluta.



Foss í Fáskrúð, ófiskgengur.



Drög Fáskrúðar þar sem hún fellur af fjalli.