

Hrolleifsdalsá 1985.

Inngangur.

Sumarið 1984 fór fram athugun á Hrolleifsdalsá, með tilliti til laxaræktunarmöguleika á vatnasvæðinu. Athugunin fór fram að beiðni stangveiðifélagsins Flugunnar á Akureyri, og var framkvæmd af Norðurlandsdeild Veiðimálastofnunar.

Lax hefur ávalt verið viðloðandi í Hrollu svo lengi sem elstu menn muna, en veiði hefur verið nokkuð misjöfn og almennt lítil. Stundum gat ~~brúin~~ ^{brúin} lokað ósnum í lengri eða skemmri tíma, en ósinn var upphaflega fyrir sunnan Línholt (farveginum sennilega breytt um 1940).

Árið 1956 tók Stangveiðifélag Siglfirðinga o.fl. ána á leigu og hófu sleppingar laxaseiða ári síðar. Árið 1971 var stofnað veiðifélag um ána og Sléttuhlíðarvatn og hefur áin verið leigð út síðan gegn því að laxaseiðum sé sleppt í hana. Árið 1972 var sleppt í ána um 3000 gönguseiðum og allar götur síðan hefur verið sleppt í ána gönguseiðum, smáseiðum eða hvoru tveggja.

Nokkuð hefur veiðst í ánni af sjóbleikju en samkv. skýrslum komst laxveiðin í 65 laxa 1979, en frá 1980 þó flest árin veiðst um fjórir laxar (tafla 1).

Tafla 1. Laxveiðin í Hrolleifsdalsá, skv. skýrslum Veiðimálastofnunar.

Ár	Smálax 3-7 pd.	Stórlax 8-20 pd.	Samtals
1958	9	1	10
1960	7	1	8
1972	13	8	21
1973	13	10	23
1974	17	3	20
1975	15	9	24
1976	20	8	28
1977	34	7	41
1978	23	18	41
1979	50	15	65
1980	-	-	-
1981	4	0	4
1982	2	2	4
1983	7	0	7
1984	3	1	4

Rannsóknargögn og aðferðir.

Þann 13. ágúst 1984 var áin skoðuð og rafveitt var á þremur stöðum til að kanna útbreiðslu, þéttleika og vöxt laxa- og silungsseiða. Einnig var dregið á með smáriðnu neti frammi á dalnum. Síðar, 15/11 1984, var rafveitt á einum stað til viðbótar. Rafveiðistaðirnir eru merktir inn á kort (mynd 1).

Niðurstöður.

Hrolleifsdalsá er dragá sem á upptök sín í Hrolleifsdal. Framan af fellur áin á grýttum flúðum, en þegar kemur út fyrir Þverá er víðast fin möl í botninn og skiptast á brot og breiður, og víða hyljir. Á þessum kafla var dregið á og fengust tvær sjóbleikjur 350 og 400 g. Þegar kemur niður undir Arnarstaði er botninn aftur heldur grófari á kafla, grýtt í bland og töluverður gróður í botni.

Rafveitt var við vaðið á Arnarstöðum, 30x10 m. Þar fengust 3 laxaseiði 9,3-10,7 sm, öll 5+, þ.e. árangur hrygningar 1978. Einnig fengust 3 urriðaseiði og 2 bleikjuseiði. 7,5 og 8,1 sm, bæði 1+.

Fyrir neðan Arnarstaði er aftur víðast malarbotn, en fyrir neðan ármót Langalækjar er botninn grýttur og gróðurmikill á stuttum kafla við norðurbakkann. Þar var rafveitt 15/11 1984 og þar fannst töluvert af laxa- og urriðaseiðum. Stærstu laxaseiðin voru náttúruleg, 10-11 sm og 4+ þ.e. hrygning 1979. Einnig fengust 2+ laxaseiði 8,7-9,5 sm, sennilega úr sleppingu 1982. Flest seiðanna voru 7-8 sm, úr sleppingum frá 1983 og að minna leiti frá 1984.

Um miðja vegu milli móta Langalækjar og Þjóðvegjarins voru veiddir 40x10 m. Þar fengust 5 seiði úr sleppingu 1984 5,9-6,9 sm, og tvö laxaseiði 7,0 og 7,1 sm úr sleppingu 1983.

Loks var veitt fyrir neðan malarnámurnar ca. 200 m fyrir neðan brúna, 20x10 m. Þar fengust 3 laxaseiði 14,3-16,5 sm, úr sleppingu 1984, og tvö laxaseiði 8,7 og 9,1 sm, úr sleppingu 1983. Jafnframt fengust þrjú bleikjuseiði 7,0-8,3 sm, 1+ og 33 urriðaseiði (mynd 2).

Neðar rennur áin mun lygnari, og víðast er sandur og leðja í botni.

Umræða og ályktanir.

Botngerð, straumlag, hitastig og fæðuframboð eru helstu þættir sem ráða útbreiðslu og afkomu uppvaxandi laxa- og silungsseiða í ám. Laxaseiði þrífast best á grýttum botni, í sémilegum straumi. Jafnframt gera þau meiri kröfur til vatnshita en bæði urriði og bleikja. Í Hrolleifsdalsá eru nokkuð góð skilyrði fyrir lax á stuttum kafla fyrir neðan ós Langalækjar, og á einstaka bletti þar fyrir neðan. Ofar í ánni er botngerð sumsstaðar góð, en áin líklegast of köld til að geta framleitt eitthvað af laxi, nema e.t.v. í góðu árferði. Í hinu kalda árferði frá 1979-1983 hefur vöxtur laxaseiða á þessu svæði verið mjög rýr, og náttúruleg dánartala líklega há.

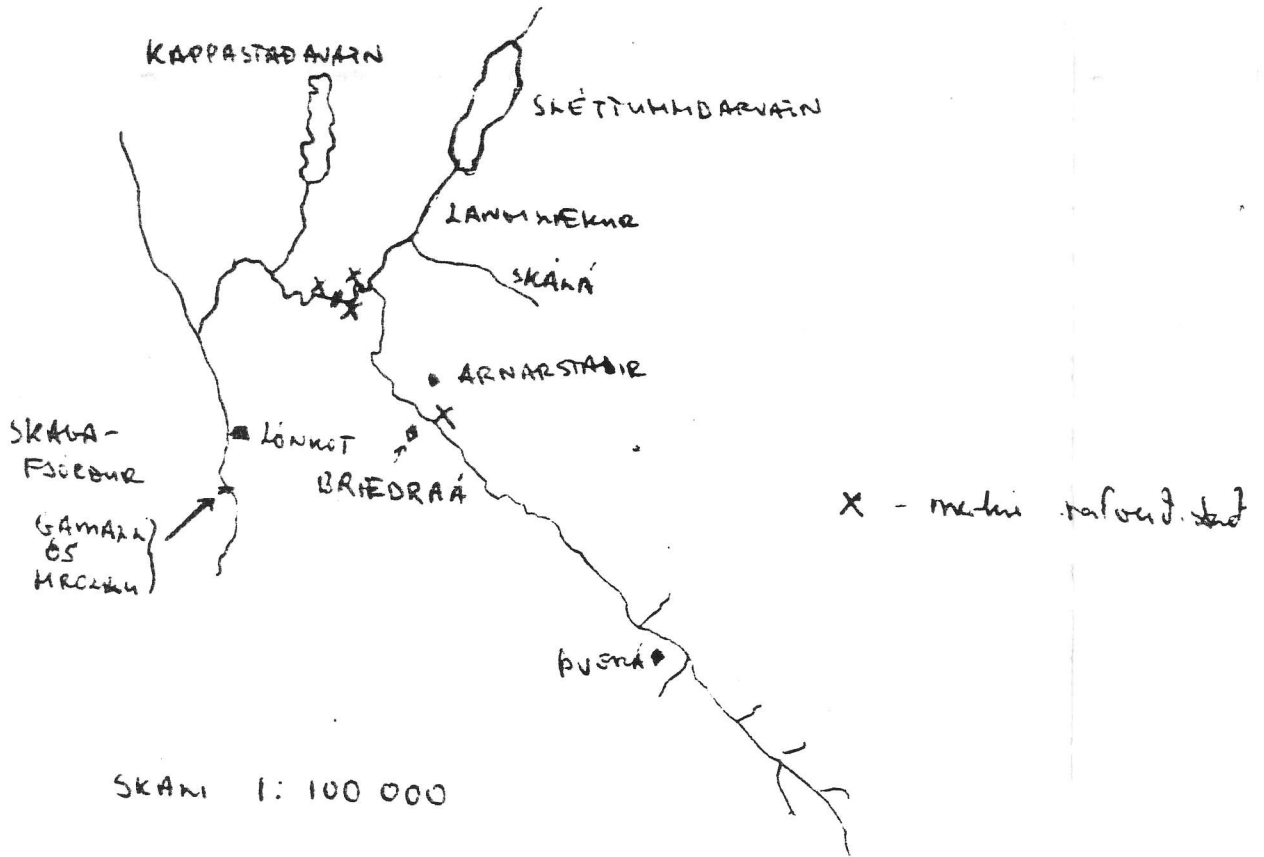
Urriðaseiði velja minni straum og meira skjól en laxaseiðin, og eru oft í gróðri eða uppi við bakka. Eins og laxinn þarf urriðinn rennandi vatn til hrygningar, og seiðin helga sér svæði í ánni. Vöxtur urriðaseiða er mjög lélegur í Hrolleifsdalsá. Til dæmis eru 1+ seiði í ágúst 5-6 cm, en í góðum ám er algengt að urriðaseiði nái þessari stærð ári fyrr. Þetta bendir til að áin sé fremur köld og snauð, og seiðin sem veiddust voru áberandi rýr.

Bleikjan er sá fiskur sem best er aðlöguð köldu og snauðu umhverfi. Hún er félagslyndur fiskur og seiði hennar er helst að finna í lygnum vikum, kílum og kvíslum. Á vatnasvæði Hrolleifsdalsár hrygnir bleikjan sjálfsagt í vötnunum, á lygna kaflanum neðst í ánni og einnig fremst í dalnum, en hún stendur sig mjög vel í grýttum lænum þar sem hún þarf ekki að keppa við lax og urriða, t.d. vegna lágs vatnshita.

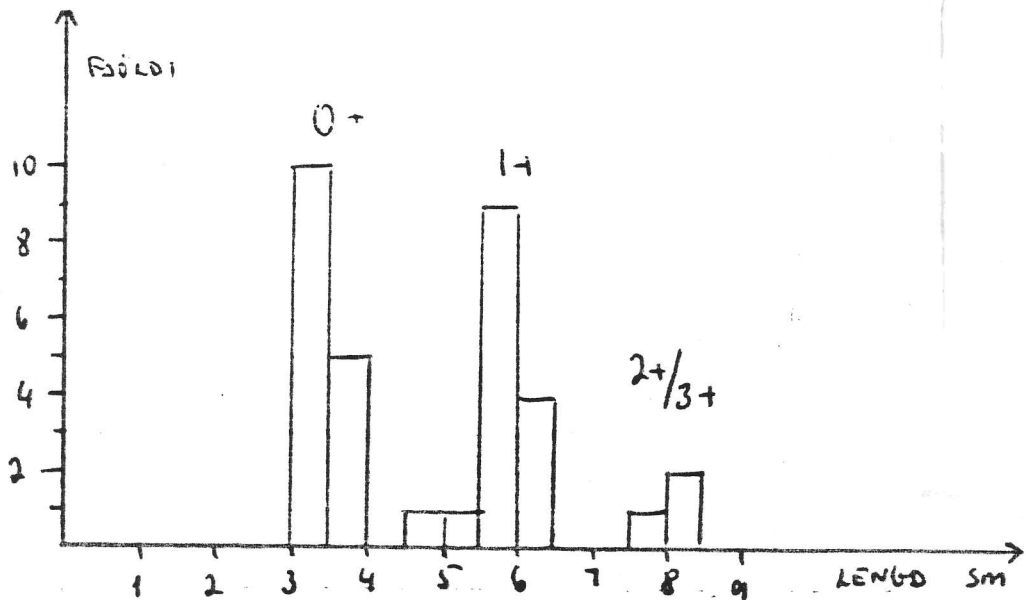
Svo virðist sem Hrolleifsdalsá sé ekki vel fallin til að fóstura lax, og það er alveg öruggt að hún getur aldrei sjálf staðið undir mikilli laxgengd. Almennt eru uppeldisskilyrði það rýr, að vafamál er hvort smáseiðasleppingar, nema þá í mjög smáum síl († 1000 seiði), skili viðunandi árangri. Hins vegar

má bæta uppeldisskilyrði fyrir lax með því að bera grjót á grunn brot neðarlega í ánni, fyrir neðan ármót Langalækjar. Sleppingar smáseiða verða síðan að miðast við afkomu náttúrulegs klaks á hverjum tíma.

Gönguseiðasleppingar eiga sennilega rétt á sér í þessari á, en þær hafa hins vegar gefist mjög misjafnlega, og almennt mjög illa. Því er ástæða til að sleppa ekki gönguseiðum fyrr en jafn og góður árangur er fenginn af slíkum sleppingum á öðrum vettvangi.



MYND 1. KORT AF VATNASVÆÐI HROKLEIFSDALSÁR



MYND 2. LENGDAR - OG AÐHURSDREIFING VEIÐORA
VERIÐSÖRN Í MEJLAUFSDALSA 13/8 1984.