

Laxá í Leirársveit 2014
Samantekt um fiskirannsóknir

Ásta Kristín Guðmundsdóttir
Sigurður Már Einarsson



Veiðimálastofnun

Veiðinýting • Lífríki í ám og vötnum • Rannsóknir • Ráðgjöf

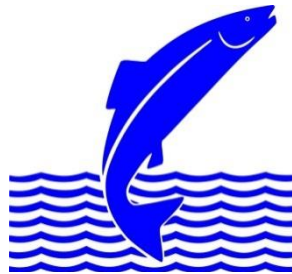
Forsíðumynd: Rafveiðistöð fyrir neðan Eyrarvatn.

Myndataka: Ásta Kristín Guðmundsdóttir 24.9.2012.

Laxá í Leirársveit 2014
Samantekt um fiskirannsóknir

Ásta Kristín Guðmundsdóttir
Sigurður Már Einarsson

Unnið fyrir Veiðifélag Laxár í Leirársveit



Veiðimálastofnun

Efnisyfirlit.....	bls
Töfluskrá	i
Myndaskrá.....	i
Viðauki	ii
Ágrip.....	iii
Inngangur	1
Aðferðir	2
Niðurstöður.....	3
Stangveiði.....	3
Fiskteljari.....	4
Seiðabúskapur	4
Umræður.....	5
Þakkir	7
Heimildir	8
Töflur.....	10
Myndir.....	12
Viðauki.....	17

Töfluskrá

Tafla 1. Stangveiðin á vatnasvæði Laxár í Leirársveit árið 2014.....	10
Tafla 2. Laxveiðin ásamt meðalþyngd á vatnasvæði Laxá í Leirársveit árið 2014(Laxá, Selós og Þverá), skipt eftir kyni og sjávaraldri.	10
Tafla 3. Ganga laxfiska um teljarann í Eyrarfossi í Laxá í Leirársveit árið 2014, skipt upp eftir mánuðum.	10
Tafla 4. Veiðihlutfall ofan fiskteljarans í Eyrarfossi í Laxá í Leirársveit árið 2014. Veiðin í Selósi og Þverá er meðtalin.	11
Tafla 5. Meðallengd og staðalfrávik laxaseiða í rafveiðum á vatnasvæði Laxár í Leirársveit þ. 19. – 20. ágúst 2014.	11
Tafla 6. Meðallengd og staðalfrávik urriðaseiða í rafveiðum á vatnasvæði Laxár í Leirársveit þ. 19. – 20. ágúst 2014.	11
Tafla 7. Þéttleikavísitala seiða í rafveiðum á vatnasvæði Laxár í Leirársveit þ. 19. – 20. ágúst 2014. .	12
Tafla 8. Holdastuðull (K) laxa- og urriðaseiða í rafveiðum á vatnasvæði Laxár í Leirársveit þ. 19. – 20. ágúst 2014.	12

Myndaskrá

1. mynd. Vatnasvæði Laxár í Leirársveit. Rafveiðistaðir sýndir með númerum.	12
2. mynd. Stangveiði í Laxá í Leirársveit árið 2014, skipt eftir veiðistöðum.	13
3. mynd. Stangveiðin í Laxá í Leirársveit árið 2014, skipt upp eftir veiðivikum.	13
4. mynd. Þyngdar- og lengdardreifing laxa úr laxveiðinni í Laxá í Leirársveit árið 2014.	13
5. mynd. Stangveiðin (lax og urriði) í Laxá í Leirársveit árið 2014 fyrir tímabilið 1974 – 2014. Sýnd er meðalveiði hvorrar tegundar.	14
6. mynd. Stangveiðin (lax og urriði) í Selósi og Þverá í Svínadal fyrir tímabilið 2009 – 2014.....	14
7. mynd. Veiðin í Laxá í Leirársveit frá 2003 – 2014, skipt eftir svæðum, sem hlutdiel af heildarveiði.	14

8. mynd. Nettó ganga laxfiska upp fyrir taljarann í Eyrarfossi í Laxá í Leirársveit árið 2014.....	15
9. mynd. Lengdardreifing laxfiska er gengu um teljarann í Eyrarfossi í Laxá í Leirársveit árið 2014. ...	15
10. mynd. Þéttleikavísitala laxa- og urriðaseiða í rafveiðum í Laxá í Leirársveit 1993 - 2014. Þéttleiki laxaseiða er skipt upp í aldurshópa (0+ til 4+) og meðaltalsþéttleiki sýndur.....	15
11. mynd. Meðallengd laxaseiða eftir aldurshópum (0+ til 3+) fyrir tímabilið 1993 – 2014.....	16

Viðauki

Viðauki 1. Lengdardreifing laxaseiða úr rafveiðum í Laxá í Leirársveit 19. - 20. ágúst 2014. Athugið mismunandi kvarða á Y-ás.....	17
Viðauki 2. Meðallengd laxa- og urriðaseiða í Laxá í Leirársveit 1993 – 2014,skipt eftir aldurshópum.	18
Viðauki 3. Seiðavísitala laxa- og urriðaseiða í Laxá í Leirársveit frá 1993 – 2014, skipt eftir aldurshópum,	18

Ágrip

Í stangveiðinni í Laxá í Leirsársveit veiddust 405 laxar, 172 urriðar og 8 bleikjur. Um 20% laxveiðinnar var sleppt. Hlutdeild smálaxa í veiðinni var 90,4% og vógu þeir 2,07 kg að meðaltali en stórlaxar 5,14 kg. Nokkuð var um örlaxa og mældist sá smæsti 30 cm að lengd og vóg 0,5 kg. Fengsælasti laxveiðistaðurinn var Laxfoss (nr. 5) með 19% veiðinnar. Meirihluti silungsins veiddist á neðri hluta veiðisvæðisins. Laxveiðin dróst saman um 60% á milli ára og var sú minnsta á tímabilinu 1974 – 2014 og einungis 40% af langtímameðaltali. Urriðaveiðin mældist lítið eitt yfir langtímameðaltali. Eingöngu smálaxar veiddust í Stubbunum, þ.e. 19 í Selósi og 12 í Þverá. Nettóganga upp fyrir fiskteljarann var 292 smálaxar, 70 stórlaxar og 36 silungar. Mesta laxagangan var í júlí og ágúst en stærstur hluti silungs gekk í september. Veiðihlutfall á laxi ofan teljarans var 24,0% hjá smálaxi en 2,9% hjá stórlaxi. Í seiðamælingum veiddust 659 laxaseiði af fjórum aldurshópum og 247 urriðaseiði af fimm aldurshópum. Meðallengd allra aldurshópa jókst frá árinu 2013 og var í öllum tilfellum meiri en langtímameðaltalið. Þéttleikavísitala laxaseiða mældist 46,8/100 m² og er 3,2 yfir langtímameðaltali og hækkaði á milli ára hjá öllum aldurshópum. Þéttleikavísitala urriðaseiða er jókst einnig á milli ára og er um helmingi hærri en langtímameðaltalið. Talsverðar sveiflur komu fram í hlutdeild veiði af heildarveiðinni í Laxá eftir svæðum fyrir tímabilið 2003 – 2014.

Lykilorð: lax, urriði, bleikja, hrygningargöngur, örlax, fiskteljari, veiðihlutfall, endurheimtur

Inngangur

Þrjú stöðuvötn í Svínadal setja mikinn svip á vatnasvæði Laxár í Leirársveit. Um er að ræða Geitabergsvatn efst, Glammastaðavatn í miðið og Eyrarvatn neðst, samanlagt 3,12 km² (Sigurjón Rist 1990). Laxá á upptök sín í Eyrarvatni og rennur 13 km leið til sjávar, í Grunnafjörð og í henni eru skráðir rúmlega 50 veiðistaðir. Í Laxá eru leigðar út 5 – 7 stangir og eina leyfilega agnið er fluga. Svæðið ofan Laxár er gjarnan nefnt „efra svæðið“ en þar eru þó nokkrar smærri ár og lækir sem tilheyra vatnasvæðinu og gegna mikilvægu hlutverki sem hrygningar- og uppeldissvæði fyrir lax og urriða. Má þar nefna Draghálsá sem rennur í Geitabergsvatn að norðanverðu, Kúvallará er rennur í Glammastaðavatn að sunnanverðu og Glammastaðaá sem rennur í Selós, er skilur að Glammastaðavatn og Eyrarvatn. Í Laxá sjálfa fellur t.d. Grjótá, skammt neðan Eyrarvatns, Súluá nokkru neðar og síðan Skarðsá. Skammt neðan Eyrarvatns er gönguhindrun, Eyrarfoss, þar sem nú er fiskvegur (Þór Guðjónsson 2004). Fyrstu teikningar af fiskvegi í Eyrarfossi eru frá 1908 en fiskvegur var sprengdur í fossinn árið 1924 en sú framkvæmd bar aldrei árangur. Árið 1950 var síðan steypdur fiskvegur og var hann endurbýggður 1975. Með tilkomu fiskvegarins stækkaði útbreiðslusvæði göngufiska og hefur verið áætlað að um 25% hrygningar- og uppeldissvæða í straumvatni á vatnasvæði Laxár sé að finna á efra svæðinu (Sigurður Már Einarsson 1998). Nokkur veiði er á efra svæðinu, einkum í svokölluðum „Stubbum“ (Þverá og Selós) og merktir veiðistaðir í Selósi eru 9 talsins en 13 í Þverá. Fiskteljari hefur verið starfræktur í fiskveginum síðan 1993. Þá er ótalin silungsveiði í vötnunum þremur og þar veiðist einnig stöku lax, en veiðin er lítið skráð.

Veiðimálastofnun hefur annast samfelldar seiðarannsóknir á vatnasvæðinu frá 1993. Auk þess hefur uppsetning á teljarabúnaði og þjónusta vegna hans verið í höndum Veiðimálastofnunar sem og úrvinnsla teljaragagna frá árinu 2000. Búsvæði straumvatnsins á vatnasvæðinu voru metin 1998 og endurskoðuð árið 2013. Niðurstöður þeirra rannsókna sem hér hefur verið getið, auk úrvinnslu og framsetningu veiðgagna ár hvert, hafa verið birtar í skýrslum Veiðimálastofnunar sem jafnframt eru aðgengilegar á heimasíðu stofnunarinnar (Sigurður Már Einarsson 1994, 1995, 1996, 1997, 1998a, 1998b, 1999, 2007 og 2010 og Sigurður Már Einarsson o.fl 2001, 2002, 2005, 2006, 2008 og 2009, Ingi Rúnar Jónsson 2003a og 2003b, og Ásta Kristín Guðmundsdóttir o.fl. 2011, 2012, 2013 og 2014).

Hér verður gerð grein fyrir fiskirannsóknum á laxastofni Laxár í Leirársveit árið 2014.

Aðferðir

Stangveiðin á vatnasvæði Laxár í Leirársveit, þ.e. í Laxá, Selósi og Þverá, er færð í veiðibækur og skráð í gagnagrunn Veiðimálastofnunar og Fiskistofu. Upplýsingar um veiðistað (númer og heiti), dagsetningu, tegund og kyn, lengd og þyngd, og með hvað agni veitt var eru skráðar. Við úrvinnslu veiðigagna er miðað við að mörkin milli smálaxa og stórlaxa liggja við 3,5 kg hjá hrygnum og 4,0 kg hjá hængum (Guðni Guðbergsson 2014). Lengdardreifing laxa er skoðuð og neðri mörkin notuð til viðmiðunar við skiptingu smálaxa og silungs í teljaragögnum. Laxveiðin er sett fram sem heildarveiði eftir kyni og sjávaraldri, sundurliðuð sem fjöldi veiddra laxa í viku hverri og sem hlutdeild úr veiði á hverjum veiðistað. Veiðihlutfall á laxi (veiði/ganga*100), fyrir bæði smálax og stórlax, er reiknað út frá veiðinni ofan teljarans, þ.e. á veiðistöðum 31 – 36 í Laxá, auk veiðinnar í Selósi og Þverá.

Veiðisvæði Laxár, frá ósi að Eyrarvatni, var skipt niður í fjögur veiðisvæði, með það fyrir augum að kanna hvort breytingar sjáist í hlutdeild veiði ákveðinna svæða af heildarveiðinni á tímabilinu 2003 - 2014. Stuðst er við gagnaraðir Veiðimálastofnunar og Fiskistofu um veiðiskráningu eftir veiðistöðum. Svæði 1 nær frá sjávarósi og upp fyrir veiðistað nr 5 (Laxfoss). Svæði 2 nær frá Klettastreng (nr 5,5) og upp fyrir Miðfellsfljót (nr. 21). Svæði 3 nær frá veiðistað nr. 22 (Túnstrengur) að Eyrarfossi (nr. 30) og svæði 4, sem jafnframt er efsta svæðið nær frá Kvörninni (nr. 31) og upp að Eyrarvatni.

Fiskteljari var starfræktur í Eyrarfossi tímabilið 25. júní – 28. september 2014. Stuðullinn 6,0 (hæðar/lengdar stuðull) var notaður til að umreikna lengd fiska út frá teljaraskráningum. Við úrvinnslu gagna var lengdardreifing á laxi í veiðiskýrslum skoðuð og þær upplýsingar yfirfærðar á teljaragögnin. Miðað var við að fiskur undir 32 cm væri silungur, smálax væri á bilinu 32 – 69 cm og stórlax 70 cm og yfir.

Seiðarannsóknir fóru fram 19. - 20. ágúst 2014 og var rafveitt á átta stöðvum (stöðvar nr. 1- 4 og 6 - 9) (1. mynd). Leitast er við að veiða á sömu stöðvum og á svipuðum tíma ár hvert til að minnka breytileika í gögnum. Aðferðum við rafveiðar og sýnatöku hefur áður verið lýst (Ásta Kristín Guðmundsdóttir ofl. 2011). Við úrvinnslu gagna úr seiðamælingum er reiknuð út meðallengd seiða eftir aldurshópum ásamt staðalfrávik. Auk þess er reiknaður út seiðabéttleiki, þ.e. einskonar vísitala sem gefur til kynna fjölda seiða á hverja 100 m² (Friðþjófur Árnason ofl. 2005). Niðurstöðurnar eru þar bornar saman við lengri gagnaraðir. Holdastuðull ($K = \text{þyngd}/\text{lengd}^3 * 100$) er reiknaður fyrir alla aldurshópa og gefur til kynna ásigkomulag seiða þar sem stuðullinn 1,00 gefur til kynna seiði í góðum holdum (Bagenal og Tesch 1978).

Niðurstöður

Stangveiði

Í stangveiðinni í Laxá í Leirársveit árið 2014 veiddust 405 laxar (tafla 1) og var hlutdeild smálaxa 90,4% (tafla 2). Rúmlega 80 löxum var sleppt (veiða/sleppa) eða um 20% veiðinnar (tafla 1). Smálaxar vógu 2,07 kg að meðaltali og stórlaxar 5,14 kg (tafla 2). Talsvert bar á mjög smáum laxi, ör laxi, og vóg sá smæsti einungis 0,5 kg og reyndist 30 cm að lengd (4. mynd). Að auki veiddust 172 urriðar og 8 bleikjur (tafla 1).

Fengsælustu laxveiðistaðirnir voru Laxfoss (nr 5) með 19% hlutdeild, Miðfellsfljót (nr 21) með 11,1% hlutdeild og Vaðstrengir I-III (nr. 4) með 9,4% hlutdeild (2. mynd). Hvað urriðaveiðinni viðkemur voru Laxfoss (19,8% hlutdeild) og Miðfellsfljót (14,0% hlutdeild) einnig gjöfulir ásamt Klapparhyli (nr. -2) með 18,0% hlutdeild (2. mynd). Tæplega 60% urriðans og 90% bleikjunnar veiddist á neðri hluta veiðisvæðisins, þ.e. neðan veiðistaðar nr. 6 (2. mynd).

Veiðin í Laxá fór hægt af stað en tók við sér þegar vika var liðin af júlí og var nokkuð jöfn í fjórar vikur, með um 41 lax að meðaltali á viku. Því næst datt hún nánast niður í tvær vikur en jókst aftur eftir 20. ágúst og náði hámarki vikuna 3. - 9. september er 53 laxar veiddust (3. mynd). Einhver urriði veiddist allt veiðitímabilið en er vika var liðin af júlí bar meira á honum og mestu veiðitopparnir voru í fyrstu vikunni í ágúst með 33 fiska og í þeirri þriðju, en þá veiddust 36 fiskar (3. mynd).

Laxveiðin dróst saman um 60% á milli ára og var einungis 40% af langtímameðalveiði í Laxá og er sú minnsta sem mælst hefur á tímabilinu 1974 – 2014 (5. mynd). Urriðaveiðin var rétt yfir meðalveiði tímabilisins 1987 – 2014 (5. mynd),

Í Selósi veiddust 19 laxar, 28 urriðar og 1 bleikja (tafla 1). Engum laxi var sleppt en 5 urriðum, eða um 18% veiðinnar. Eingöngu smálax veiddist í Selósi árið 2014 og var meðalþyngdin 2,07 kg, en hængar voru í miklum meirihluta eða 82,4% veiðinnar (tafla 2). Laxveiðin í Selósi árið 2014 reyndist jöfn veiðinni í aflabrestinum árið 2012 eða 19 fiskar (6. mynd). Veiddir laxar voru einungis um 40% af veiði ársins 2013 og rétt rúmlega helmingur af meðalveiði árána 2009 - 2014 (6. mynd). Urriðaveiðin var tæplega helmingi minni en árið 2013 en var þó rétt undir meðaltali (6. mynd).

Í Þverá veiddust 12 laxar og 59 urriðar (tafla 1). Laxinn var allur eins árs úr sjó og vóg 1,8 kg að meðaltali (tafla 2), en engum fiski var sleppt. Hrygnurnar voru ívið fleiri en hængarnir eða rúm 57% (tafla 2). Laxveiði í Þverá árið 2014 reyndist einungis um helmingur

veiðinnar frá 2012 og rétt rúmlega helmingur veiðinnar 2013 (6. mynd). Veiðin var 41,4 % af meðalveiði tímabilsins 2009 -2014 (6. mynd).

Talsverðar sveiflur komu fram í hlutdeild veiði af heildarveiðinni í Laxá eftir svæðum fyrir tímabilið 2003 – 2014 (7. mynd). Þannig var veiðin á svæði 1 (neðst) með 11,6% hlutdeild í upphafi tímabilsins en fór vaxandi og var 35,6% árið 2014. Veiðin á svæði 2 var nokkuð svipuð við upphaf og lok tímabils með tæplega 40% hlutdeild en reis upp í meira en helming veiðinnar á árunum 2009 – 2012, mest upp í tæplega 60% árið 2012 (7. mynd). Breytingar á hlutdeild veiði á efstu svæðunum (3 og 4) fylgdust mjög að. Á svæði 3 fór hlutdeildin mest í 24,4% árið 2004 en minnst niður í 7,9% árið 2011 en hefur aukist síðan. Hlutdeild veiði á svæði 4 (efst) féll úr 28,6% í upphafi tímabilsins niður í 4,8% árið 2012, en hefur farið vaxandi síðan.

Fiskteljari

Nettóanga um fiskteljarann í Eyrarfossi var 398 fiskar, þ.e. 36 silungar, 292 smálaxar og 70 stórlaxar (8. mynd). Stærstur hluti smálaxa var á bilinu 54 – 69 cm, en talsverður nokkur hluti teygði sig niður í allt að 32 cm (9. mynd). Stórlaxar voru frá 70 – 88 cm, flestir á bilinu 74 – 82 (9. mynd). Mest var laxagangan í júlí og ágúst, hjá bæði smálaxi og stórlaxi, þó ívið meiri í ágúst (tafla 3). Mesta ganga silungs var í september eða 58,3% og 30,6% í ágúst (tafla 3). Veiðihlutfall á laxi ofan teljarans var 19,9% og mældist 10,3% lægra en árið 2013 og var 2,0% undir langtímameðaltali (tafla 4). Veiðihlutfall á laxi eftir sjávaraldri var 24,0% á smálaxi en eingöngu 2,9% á stórlaxi sem jafnframt er það lægsta sem mælst hefur frá árinu 2000 (tafla 4).

Seiðabúskapur

Í seiðamælingum á vatnasvæði Laxár í Leirársveit veiddust 659 laxaseiði af fjórum aldurshópum (tafla 5 og viðauki 1), 247 urriðaseiði af fimm aldurshópum, 3 bleikjuseiði af tveimur aldurshópum og 4 hornsíli (tafla 6 og 7). Meðallengd laxaseiða á fyrsta ári (0+) mældist 4,6 cm, seiða á öðru ári 7,2 cm, seiða á þriðja ári 9,3 cm og á fjórða ári 10,9 cm (tafla 5). Meðallengd allra aldurhópa á svæðinu jókst frá árinu 2013, frá 0,1 – 0,4 cm eftir atvikum (viðauki 2) og var í öllum tilfellum meiri en langtímameðaltalið (10. mynd).

Meðallengd urriðaseiða var 4,7 cm hjá vorgömlum seiðum, 7,7 cm hjá seiðum á öðru ári og 10,2 cm hjá seiðum á þriðja ári, 10,5 cm hjá seiðum á fjórða ári og 13,1 cm hjá seiðum á fimmta ári (tafla 6). Meðallengd yngstu tveggja aldurshópanna reyndist minni nú en árið

2013 en seiði á þriðja ári mældust jafnstór að meðaltali (viðauki 2). Um fá seiði er að ræða á aldrinum 3+ og 4+ og því ekki marktækt að draga ályktanir um meðallengd.

Þéttleikavísitala laxaseiða mældist 46,8/100 m² á svæðinu öllu og er 3,2 yfir langtímameðaltali (10. mynd). Á einstakri stöð reyndist vísitalan hæst í Þverá (st. 3) eða 71,9/100 m² (viðauki 3). Vísitalan hækkaði á milli ára hjá öllum aldurshópum, mest hjá vorgömlum seiðum eða um 7,1 og reyndist allstaðar yfir langtímameðaltali (viðauki 3). Þéttleikavísitala urriðaseiða mældist 17,6/100 m² (10. mynd) og jókst um 2,1 á milli ára og er um helmingi hærri en langtímameðaltalið (viðauki 3).

Umræður

Undanfarin þrjú ár hafa miklar sveiflur komið fram í laxgengd á Íslandi. Bráðabirgðatölur Veiðimálastofnunar (sótt 22. janúar 2015 á www.veidimal.is) fyrir árið 2014 sýna mikla niðursveiflu í laxveiði á landinu öllu. Rúmlega helmingi færri laxar veiddust nú en í veiðinni 2013 og reyndist veiðin vera 21% undir langtímameðaltali. Laxveiðin á landinu öllu árið 2014 var nokkru minni en í veiðilægðinni 2012.

Í Laxá í Leirársveit árið 2014 dróst laxveiðin saman um 60% á milli ára og er hún um 40% undir meðalveiði tímabilsins 1974 – 2014 og jafnframt sú lægsta á tímabilinu. Stærð hrygningargöngunnar hverju sinni er aðallega háð tveimur þáttum, þ.e. seiðaframleiðslu í ánum (stærð gönguseiðaárganga) og vaxtarskilyrðum í hafi. Sýnt hefur verið fram á hámarktæk tengsl, annars vegar milli þéttleika ársgamalla seiða (1+) og endurheimtna sömu klakárganga úr hafi og hins vegar milli vaxtar smálaxa í sjó og endurheimtna í veiðinni (Ásta Kristín Guðmundsdóttir og Sigurður Már Einarsson 2012). Veiðina í Laxá árið 2014 má að stórum hluta rekja til klakárganga 2009 og 2010. Um var að ræða öfluga seiðaárganga og því er ekki hægt að rekja litlar endurheimtur í veiði til seiðaframleiðslunnar. Hreistri er ekki safnað úr laxveiðinni í Laxá í Leirársveit en niðurstöður hreisturrannsókna í öðrum ám á Vesturlandi sýna fram á að eins árs laxar úr sjó, sem skiluðu sér í veiðinni 2014 (gengu til sjávar 2013), sýndu slakan vöxt í sjávarvölinni. Sjávarvöxtur smálaxa úr veiðinni í Norðurá hefur verið metinn síðan 1988 og þar kemur fram að meðalvöxtur á tímabilinu, eftir 1 ár í sjó er 34,4 cm (Ásta Kristín Guðmundsdóttir og Sigurður Már Einarsson 2015). Árið 2014 mældist vöxtur laxa úr veiðinni í Norðurá einungis 30,2 cm eftir sjávarvöxtinn 2013. Samsvarandi niðurstöður hafa fengist úr hreisturmælingum úr Gljúfurá í Borgarfirði (Ásta Kristín Guðmundsdóttir og Sigurður Már Einarsson 2014) og Langá á Mýrum (Sigurður Már Einarsson og Ásta Kristín Guðmundsdóttir 2015). Þessi slaki vöxtur kom einnig fram með þeim hætti að töluvert af mjög smáum löxum (örlöxum) gekk í árnar á Vesturlandi sumarið

2014, til að mynda í Norðurá og Langá (Ásta Kristín Guðmundsdóttir og Sigurður Már Einarsson 2015; Sigurður Már Einarsson og Ásta Kristín Guðmundsdóttir 2015). Í Laxá bar einnig á örlöxum og veiddust fiskar allt niður í 30 cm og sá léttasti vóg 0,5 kg (4. mynd). Þekkt er úr rannsóknum í skoskum og norskum ám að marktækt samhengi er á milli vaxtar unglaxa fyrsta sumarið og haustið í sjávardvöl þeirra og endurheimtna í árnar (Friedland o.fl. 2000, Friedland o.fl. 2009). Þannig aukast endurheimtur með auknum vexti í sjó. Samkvæmt þessu er allt sem bendir til þess að óvenjulega mikil afföll í hafi sé helsta ástæðan fyrir eins litlum hrygningargöngum og raun bar vitni í Laxá og víðar á Íslandi árið 2014.

Vísitala laxaseiða í Laxá árið 2014 mældist lítið eitt yfir meðaltali tímabilsins 1993 – 2014 en er engu að síður langt undir því sem hún mældist hæst á árunum 2009 – 2011 (10. mynd). Þó verður að teljast ásættanlegt að heildarþéttleikinn skuli vera í meðallagi árið 2014 þegar horft er til þess að þéttleiki vorgamalla seiða (0+) mældist 17,3 árið 2012 og 14,4 árið 2013. Óvenjulítinn 0+ árgang árið 2013 má skýra með hinni lélegu hrygningargöngu árið 2012 en auk þess er rétt að minnst þess að í seiðamælingum árið 2012 og 2013 voru miklir vatnavextir og því voru þéttleikatölur settar fram með þeim fyrirvara að vísitalan gæti verið hærri en mælingar sögðu til um. Klakárgangar 2010 – 2011 koma til með að standa undir laxveiðinni árið 2015. Vísitala 0+ seiða árið 2011 var sú önnur hæsta frá upphafi seiðamælinga í ánni en vísitala 0+ seiða árið 2012 var einungis rúmur þriðjungur af þeim þéttleika. Mælingar á seiðaframleiðslan benda því til að gönguseiðaárgangurinn sem gekk til sjávar 2014 og er undirstaða smálaxagengdar í Laxá 2015 hafi verið í góðu meðallagi hvað stærð varðar. Endurheimtur úr sjó hafa á hinn bóginn reynst afar óstöðugar síðastliðin 3 ár og vaxtarskilyrði í hafi hverju sinni ráða hinsvegar mestu um það hver afkoma seiðanna verður og þar með endurheimtuhlutfallið.

Ganga laxa um teljarann í Eyrarfossi árið 2014 er sú minnsta sem mælst hefur í talningum á tímabilinu 2000 – 2014. Þegar skilin milli silungs og smálax voru ákvörðuð í teljaragögnum var lengdardreifing smálaxa í veiðibók höfð til hliðsjónar. Eins og komið hefur fram var óvenju mikið um örlaxa í veiðinni 2014. Lengdarbilið var því fært neðar en venja er og smálaxinn látinn njóta vafans. Í veiðigögnum sést hins vegar að lengdardreifing urriðans spannar breitt bil og er hann oft á stærðarbili smálaxins. Það er því líklegt að fjöldi smálaxa upp fyrir teljarann sé ofmetinn og fjöldi silungs því að sama skapi vanmetinn. Þetta ber að hafa í huga þegar ályktanir eru dregnar út frá veiðihlutfalli smálaxins í Laxá sem gæti verið hærri en tölur segja til um. Algengt veiðihlutfall í íslenskum ám er um 50% á smálaxi og 60 - 70% á stórlaxi (Ingi Rúnar Jónsson ofl 2008). Veiðihlutfallið í Laxá ofan við Eyrarfoss hefur á hinn bóginn mælst mun lægra eða á bilinu 20 - 30%. Þar ber að hafa í huga að efra svæði

Laxár í Leirársveit, er sérstakt að því leyti að vatnasvæðið einkennist af stöðuvötnum. Því er sóknin með allt öðrum hætti en í hefðbundnum ám, því laxinn getur leitað skjóls í vötnunum. Þetta ásamt skörun á skiptingu smálaxa og urriða skýrir að veiðihlutfall í Laxá er lægra en viðmið segja til um. Bent er á að ný tækni við fisktalningu með notkun myndavéarteljara gerir kleift að aðskilja lax og silunga með skoðun á útliti fiskanna.

Talsverður munur kemur fram á milli ára á veiði eftir veiðisvæðum í Laxá. Þannig virðist hlutdeild veiði af heildarveiði á svæðum 2 aukast nokkuð jafnt og þétt frá 2003 – 2012 á meðan hlutdeild af heildarveiði fer minnkandi á sama tímabili á svæðum 3 og 4. Svo virðist sem dæmið snúist við um 2012 en þá minnkar hlutdeildin á svæði 2 en eykst hins vegar aftur á svæði 3 og 4. Þróun veiðihlutdeildar á svæði 1 (neðst) sker sig hins vegar úr að því leyti að hún virðist ekki breytast í takt við hin svæðin heldur jókst hlutdeildin mikið í upphafi tímabilsins, stóð svo nokkurnvegin í stað í um 8 ár en fór svo áfram vaxandi. Ýmsir þættir hafa áhrif á göngumynstur og hegðun laxa í göngunni (Thorstad ofl. 2008). Lágur vatnshiti í ám getur seinkað laxagöngum og umhverfisþættir eins og vatnsrennsli og vatnsmagn í samhengi við gönguhindranir eins og fossa og flúðir geta haft áhrif göngutímanna. Gangan skiptist gjarnan í „ferða- og hvíldarfasa“ og ráða oft ytri aðstæður hvenær og hvar laxinn þarf að staldra við, hvílast og sæta lagi við áframhaldandi för sína á hrygningarslóðir (Thorstad ofl. 2008). Samkvæmt þessu er oft svæðaskipt í laxveiðiám hvar fiskurinn getur hafst við og því jafnframt breytilegt á milli ára eftir ákveðnum umhverfisþáttum. Ef vatnsmagn er lítið í ánum er líklegt að laxinn nýti stærri hylji til að halda kyrru fyrir þar til aðstæður henta betur til göngunnar. Má þá draga líkur að því að þá sé hann jafnframt undir meira veiðiálagi á þeim slóðum við slíkar aðstæður. Að sama skapi er meiri veiðivon á eyrasvæðum þegar vatnsmagn er meira. Svæði 3 er eyrasvæði, en miklar breytingar á botni árinna geta átt sér stað í flóðum. Veiðistaðir breytast því oft meira á eyrasvæðum en svæðum þar sem farvegur er fastari.

Þakkir

Hallfreði Vilhjálmssyni, formanni Veiðifélags Laxár í Leirársveit, eru færðar þakkir fyrir gott samstarf og aðstoð við teljaravinnu.

Heimildir

- Ásta Kristín Guðmundsdóttir og Sigurður Már Einarsson 2011. Laxá í Leirársveit 2010. Seiðabúskapur, göngur og laxveiði. Veiðimálastofnun. Skýrsla. VMST/11023. 18 bls.
- Ásta Kristín Guðmundsdóttir og Sigurður Már Einarsson 2012. Laxá í Leirársveit. Samantekt á fiskirannsóknnum 2011. Veiðimálastofnun. Skýrsla. VMST/12026. 14 bls.
- Ásta Kristín Guðmundsdóttir og Sigurður Már Einarsson 2013. Laxá í Leirársveit. Samantekt á fiskirannsóknnum 2012. Veiðimálastofnun. Skýrsla. VMST/13016. 20 bls.
- Ásta Kristín Guðmundsdóttir og Sigurður Már Einarsson 2014a. Laxá í Leirársveit. Samantekt á fiskirannsóknnum 2013. Veiðimálastofnun. Skýrsla. VMST/14021. 18 bls.
- Ásta Kristín Guðmundsdóttir og Sigurður Már Einarsson 2014b. Gljúfurá 2014. Samantekt um fiskirannsóknir. Veiðimálastofnun. Skýrsla. VMST/14055. 17 bls.
- Ásta Kristín Guðmundsdóttir og Sigurður Már Einarsson 2015. Norðurá 2014. Samantekt um fiskirannsóknir. Veiðimálastofnun. Skýrsla. VMST/15003. 20 bls.
- Bagenal, T.B. and Tesch, F.W. 1978. Age and Growth bls. 101-136. Í: IBP Handbook No 3. Methods for Assessment of Fish Production in Fresh Waters, T. Bagenal (ritstj.) Blackwell Scientific Publications. Oxford. Þriðja útgáfa.
- Friedland, K.D., Hansen L.P., Dunkley D.A. and MacLean, J.C. 2000. Linkage between ocean climate, post-smolt growth, and survival of Atlantic salmon (*Salmo salar* L.) in the North Sea area. ICES Journal of Marine Science, 57:419-429
- Friedland K.D, MacLean J.C., Hansen L.P, Peyronnet A.J., Karlsson L., Reddin D.G, ÓMaoleidigh N. and MacCarthy J.L. 2009. The recruitment of Atlantic salmon in Europe. ICES Journal of Marine Science. 66:289-304.
- Friðþjófur Árnason, Þórólfur Antonsson og Sigurður Már Einarsson 2005. Evaluation of single pass electric fishing to detect changes in population size of Atlantic salmon (*Salmo salar* L.) juveniles. Icel. Agric. Sci. 18, 67-73.
- Guðni Guðbergsson 2014. Lax- og silungsveiðin 2013. Veiðimálastofnun og Fiskistofa. VMST/14044. 37 bls.
- Ingi Rúnar Jónsson 2003a. Fiskgengd um teljara í Eyrarfossi í Laxá í Leirársveit 2002-The upstream migration of salmon through the Eyrarfoss fish counter in Laxá in Leirársveit in 2002. Skýrsla Veiðimálastofnunar, VMST-R/0316. 4 bls.
- Ingi Rúnar Jónsson 2003b. Fiskgengd um teljara í Eyrarfossi í Laxá í Leirársveit 2003-The upstream migration of salmon through the Eyrarfoss fish counter in Laxá in Leirársveit in 2003. Skýrsla Veiðimálastofnunar, VMST-R/0324. 4 bls.
- Ingi Rúnar Jónsson, Þórólfur Antonsson og Sigurður Guðjónsson 2008. Relation between stock size and catch data of Atlantic salmon (*Salmo salar*) and Arctic charr (*Salvelinus alpinus*). ICEL.AGRIC.SCI. 21, bls. 61-68.
- Sigurður Már Einarsson 1994. Laxá í Leirársveit. Fiskirannsóknir 1993. Veiðimálastofnun. Borgarnesi. Skýrsla. VMST-V/94007X. 15 bls.
- Sigurður Már Einarsson 1995. Laxá í Leirársveit. Fiskirannsóknir 1994. Veiðimálastofnun Borgarnesi. Skýrsla. VMST-V/95004X. 8 bls.
- Sigurður Már Einarsson 1996. Laxá í Leirársveit. Fiskirannsóknir 1995. Veiðimálastofnun. Borgarnesi. Skýrsla. VMST-V/96003X. 16 bls.
- Sigurður Már Einarsson 1997. Laxá í Leirársveit. Fiskirannsóknir 1996. Veiðimálastofnun. Borgarnesi. Skýrsla. VMST-V/97004X. 21 bls.

- Sigurður Már Einarsson 1998a. Laxá í Leirársveit. Fiskirannsóknir 1997. veiðimálastofnun Borgarnesi. Skýrsla. VMST-V/98006X. 15 bls.
- Sigurður Már Einarsson 1998b. Mat á búsvæðum fyrir lax á vatnasvæði Laxár í Leirársveit. Veiðimálastofnun. Borgarnesi. VMST-V/9813X. 12 bls.
- Sigurður Már Einarsson 1999. Laxá í Leirársveit. Fiskirannsóknir 1998. Veiðimálastofnun. Borgarnesi. VMST-V/99006. 7 bls.
- Sigurður Már Einarsson 2007. Laxá í Leirársveit 2006. Þróun í seiðabúskap og laxveiði. Skýrsla Veiðimálastofnunar. VMST/07002. 16 bls.
- Sigurður Már Einarsson 2010. Laxá í Leirársveit 2009. Seiðabúskapur, göngur og laxveiði. VMST/10024. 17 bls.
- Sigurður Már Einarsson, Friðþjófur Árnason og Ingi Rúnar Jónsson 2001. Rannsóknir á laxfiskum á vatnasvæði Laxár í Leirársveit árið 2000. Veiðimálastofnun Borgarnesi. Skýrsla. VMST-V/01005. 18 bls.
- Sigurður Már Einarsson, Björn Theódórsson og Ingi Rúnar Jónsson 2002. Laxá í Leirársveit 2001. Laxagöngur, veiði, seiðabúskapur og fiskrækt. Veiðimálastofnun Borgarnesi VMST-V/0205. 14 bls.
- Sigurður Már Einarsson og Guðni Guðbergsson 2005. Laxá í Leirársveit 2004. Hrygningarstofn, seiðabúskapur og veiði. Skýrsla Veiðimálastofnunar. VMST-V/0503. 25 bls.
- Sigurður Már Einarsson og Björn Theódórsson 2006. Laxá í Leirársveit 2005. Laxagöngur, seiðabúskapur og veiði. Veiðimálastofnun. Skýrsla, VMST-V/0606.17 bls.
- Sigurður Már Einarsson og Guðni Guðbergsson 2008. Laxá í Leirársveit 2007. Þróun í seiðabúskap og veiði. Skýrsla Veiðimálastofnunar. VMST/08009. 19 bls.
- Sigurður Már Einarsson og Friðþjófur Árnason 2009. Laxá í Leirársveit 2008. Þróun í seiðabúskap og laxveiði. Skýrsla Veiðimálastofnunar, VMST/090033. 17 bls.
- Sigurður Már Einarsson og Ásta Kristín Guðmundsdóttir 2015. Laxastofn Langár á Mýrum. Framvindurannsóknir árið 2014. Skýrsla Veiðimálastofnunar. VMST/15004. 21 bls.
- Sigurjón Rist 1990. Vatns er þörf. Bókaútgáfa Menningarsjóðs. 248 bls.
- Thorstad E.B., Ökland F., Aarestrup K. and Heggberget T.G. 2008. Factors affecting the within-river spawning migration of Atlantic salmon, with emphasis on human impacts. Rev Fish Biol Fisheries 18:345-371.
- Þór Guðjónsson 2004. Þróun í gerð fiskvega á Íslandi fram til 1970. Handrit 26 bls.

Töflur

Tafla 1. Stangveiðin á vatnasvæði Laxá í Leirársveit árið 2014.

Stangveiði	Laxá			Selós			Þverá	
	Lax	Urriði	Bleikja	Lax	Urriði	Bleikja	Lax	Urriði
Veiði	405	172	8	19	28	1	12	59
Sleppt	82	12	1	0	5	0	0	0
% sleppt	20,2	7,0	12,5	0,0	17,9	0,0	0,0	0,0
Afli	323	160	7	19	23	1	12	59

Tafla 2. Laxveiðin ásamt meðalþyngd á vatnasvæði Laxá í Leirársveit árið 2014 (Laxá, Selós og Þverá), skipt eftir kyni og sjávaraldri.

<i>Laxá</i>	Hrygnur			Hængar					Hlutfall eftir sjávaraldri (%)
	Ár í sjó	fj	%	meðalþ.	fj	%	meðalþ.	fj	
1	148	40,4	2	218	59,6	2,11	366	2,07	90,4
2	26	66,7	5,37	13	33,3	4,68	39	5,14	9,6
Alls	174	43,0	2,5	231	57,0	2,26	405	2,36	100

<i>Selós</i>	Hrygnur			Hængar					Hlutfall eftir sjávaraldri (%)
	Ár í sjó	fj	%	meðalþ.	fj	%	meðalþ.	fj	
1	3	17,6	2,05	16	82,4	2,08	19	2,07	100

<i>Þverá</i>	Hrygnur			Hængar					Hlutfall eftir sjávaraldri (%)
	Ár í sjó	fj	%	meðalþ.	fj	%	meðalþ.	fj	
1	7	57,1	1,6	5	42,9	2,06	12	1,8	100

Tafla 3. Ganga laxfiska um teljarann í Eyrarfossi í Laxá í Leirársveit árið 2014, skipt upp eftir mánuðum.

Tímabil	Silungur	%	Smálax	%	Stórlax	%	Lax alls	%
júní	2	5,6	4	1,4	4	5,7	10	2,5
júlí	2	5,6	107	36,6	29	41,4	138	34,7
ágúst	11	30,6	130	44,5	33	47,1	174	43,7
september	21	58,3	51	17,5	4	5,7	76	19,1
samtals	36	100	292	100	70	100	398	100,0

Tafla 4. Veiðihlutfall ofan fiskteljarans í Eyrarfossi í Laxá í Leirársveit árið 2014. Veiðin í Selósi og Þverá er meðtalin.

Ár	Laxveiði ofan teljara			Laxaganga í Eyrarfossi			Veiðihlutfall (%)		
	1SW	2SW	Alls	1SW	2SW	Alls	1SW	2SW	Alls
2000	221	17	238	940	124	1064	23,5	13,7	22,4
2001	114	20	134	548	109	657	20,8	18,3	20,4
2002	146	25	171	498	60	558	29,3	41,7	30,6
2003	300	15	315	1457	105	1562	20,6	14,3	20,2
2004	247	31	278	1269	71	1340	19,5	43,7	20,7
2005	280	24	304	1205	66	1271	23,2	36,4	23,9
2006	167	6	173	719	21	740	23,2	28,6	23,4
2007	239	9	248	928	18	946	25,8	50,0	26,2
2008	345	22	367	1587	42	1629	21,7	52,4	22,5
2009	182	15	197	770	34	804	23,6	44,1	24,5
2010	148	5	153	1523	80	1603	9,7	6,3	9,5
2011	101	6	107	582	46	628	17,4	13,0	17,0
2012	58	10	68	318	89	407	18,2	11,2	16,7
2013	141	5	146	436	47	483	32,3	10,6	30,2
2014	70	2	72	292	70	362	24,0	2,9	19,9
Meðalt.	183,9	14,1	198,1	871,5	65,5	936,9	22,2	25,8	21,9
Max	345	31	367	1587	124	1629	32,3	52,4	30,6
Min	58	2	68	292	18	362	9,7	2,9	9,5

Tafla 5. Meðallengd og staðalfrávik laxaseiða í rafveiðum á vatnasvæði Laxár í Leirársveit þ. 19. – 20. ágúst 2014.

Stöð	0+			1+			2+			3+			Alls
	ml	fj	Stdev	ml	fj	Stdev	ml	fj	Stdev	ml	fj	Stdev	
1	4,1	13	0,50	6,9	54	0,44	8,9	17	0,39				84
2	4,3	8	0,23	6,7	28	0,48	8,6	24	0,54	11,1	5	0,55	65
3	4,3	61	0,38	8,0	16	0,75	12,4	5	2,02				82
4	3,7	1		6,8	2	0,85	8,6	2	0,42	10,5	9	0,63	14
6	5,1	119	0,51	8,8	41	1,36	12,1	4	0,97				164
7	4,3	38	0,34	7,1	38	0,54	9,3	49	0,74	11,4	4	0,40	129
8	4,2	58	0,38	7,1	19	0,59	11,5	1					78
9	2,9	4	0,19	5,9	28	0,98	9,2	11	0,86				43
Allar st.	4,6	302	0,62	7,2	226	1,18	9,3	113	1,20	10,9	18	0,65	659

Tafla 6. Meðallengd og staðalfrávik urriðaseiða í rafveiðum á vatnasvæði Laxár í Leirársveit þ. 19. – 20. ágúst 2014.

Stöð	0+			1+			2+			3+			4+			Alls
	ml	fj	Stdev	ml	fj	Stdev	ml	fj	Stdev	ml	fj	Stdev	ml	fj	Stdev	
1	4,5	18	0,28	7,8	2	0,28	11,4	1							21	
2	4,3	34	0,26	6,7	8	0,37									42	
3	4,6	49	0,40				14,3	1							50	
4	6,0	1		7,6	5	0,64	8,8	5	0,05	10,5	4	0,81	13,1	3	0,76	18
6	5,6	32	0,55	7,4	4	0,74	9,5	2	0,35						38	
7	4,9	27	0,35	8,2	28	0,66	11,6	2	1,56						57	
8	4,8	3	0,60												3	
9	4,0	12	0,45	7,4	6	0,82									18	
Allar st.	4,7	176	0,61	7,7	53	0,82	10,2	11	1,87	10,5	4	0,81	13,1	3	0,76	247

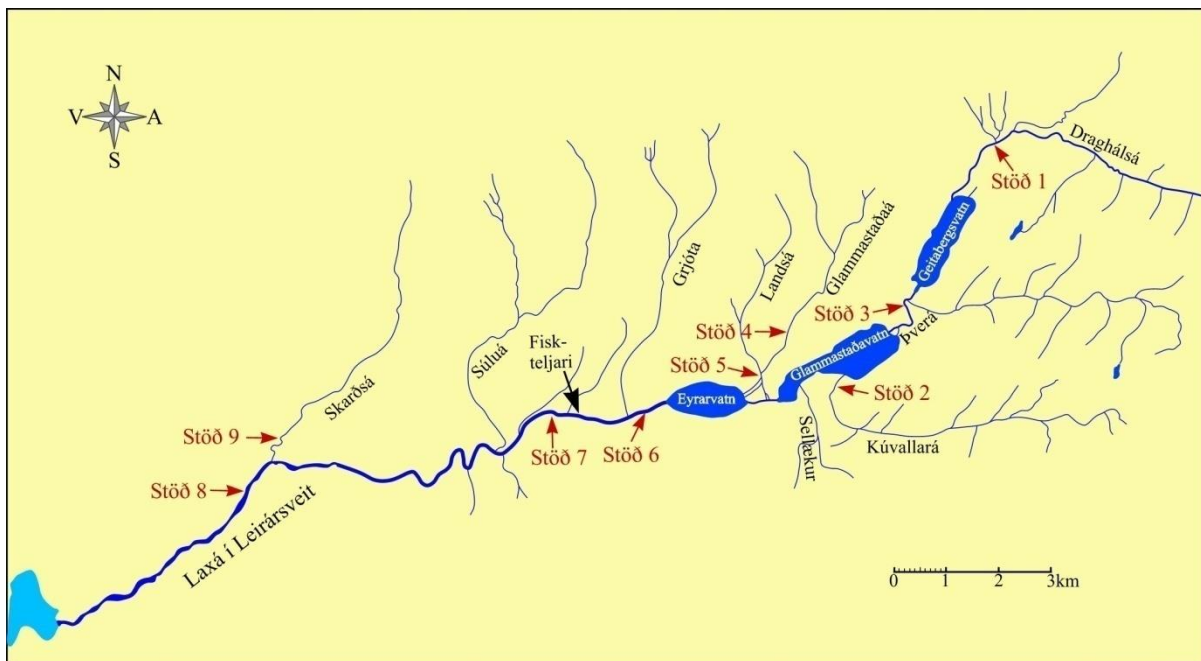
Tafla 7. Þéttleikavísitala seiða í rafveiðum á vatnasvæði Laxár í Leirársveit þ. 19. – 20. ágúst 2014.

Stöðvar	Svæði m ²	Lax					Urriði					Bleikja			Horns.	
		0+	1+	2+	3+	samt.	0+	1+	2+	3+	4+	samt.	0+	1+		samt.
1	191	6,8	28,3	8,9		44,0	9,4	1,0	0,5			11,0				
2	156	5,1	17,9	15,4	3,2	41,7	21,8	5,1				26,9		0,6	0,6	
3	114	53,5	14,0	4,4		71,9	43,0		0,9			43,9	0,9		0,9	
4	154	0,6	1,3	1,3	5,8	9,1	0,6	3,2	3,2	2,6	1,9	11,7				
6	304	39,1	13,5	1,3		53,9	10,5	1,3	0,7			12,5				1,3
7	191	19,9	19,9	25,7	2,1	67,5	14,1	14,7	1,0			29,8				
8	171	33,9	11,1	0,6		45,6	1,8					1,8				
9	126	3,2	22,2	8,7		34,1	9,5	4,8				14,3		0,8	0,8	
Alls	1407	21,5	16,1	8,0	1,3	46,8	12,5	3,8	0,8	0,3	0,2	17,6	0,1	0,1	0,2	0,3

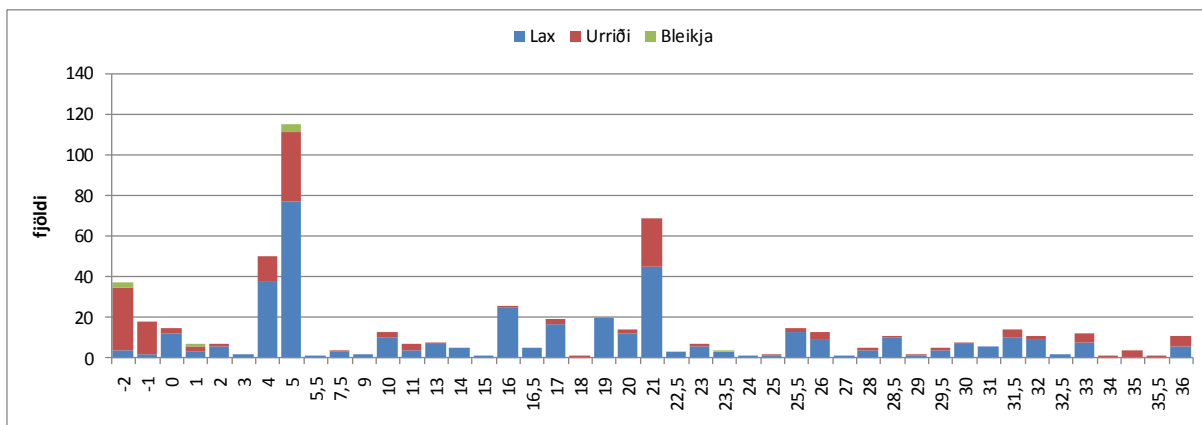
Tafla 8. Holdastuðull (K) laxa- og urriðaseiða í rafveiðum á vatnasvæði Laxár í Leirársveit þ. 19. – 20. ágúst 2014.

Aldur	Lax			Urriði		
	K	fj	Stdev	K	fj	Stdev
0+	1,05	210	0,11	1,09	105	0,12
1+	1,06	193	0,08	1,12	47	0,08
2+	1,06	102	0,08	1,07	11	0,06
3+	1,04	17	0,08	1,07	4	0,05
4+				1,04	3	0,04
Meðaltal	1,06	522	0,09	1,10	170	0,10

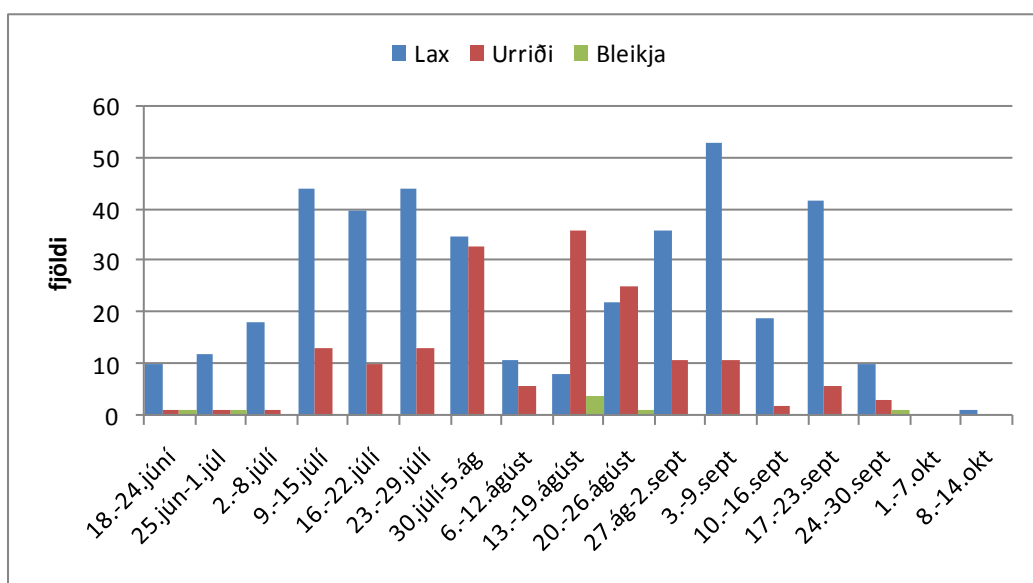
Myndir



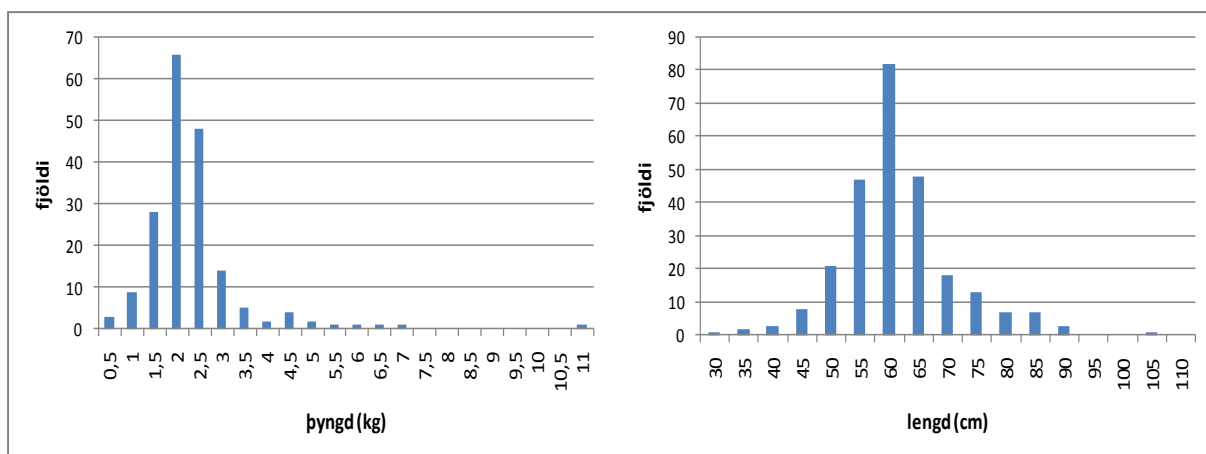
1. mynd. Vatnasvæði Laxár í Leirársveit. Rafveiðistaðir sýndir með númerum.



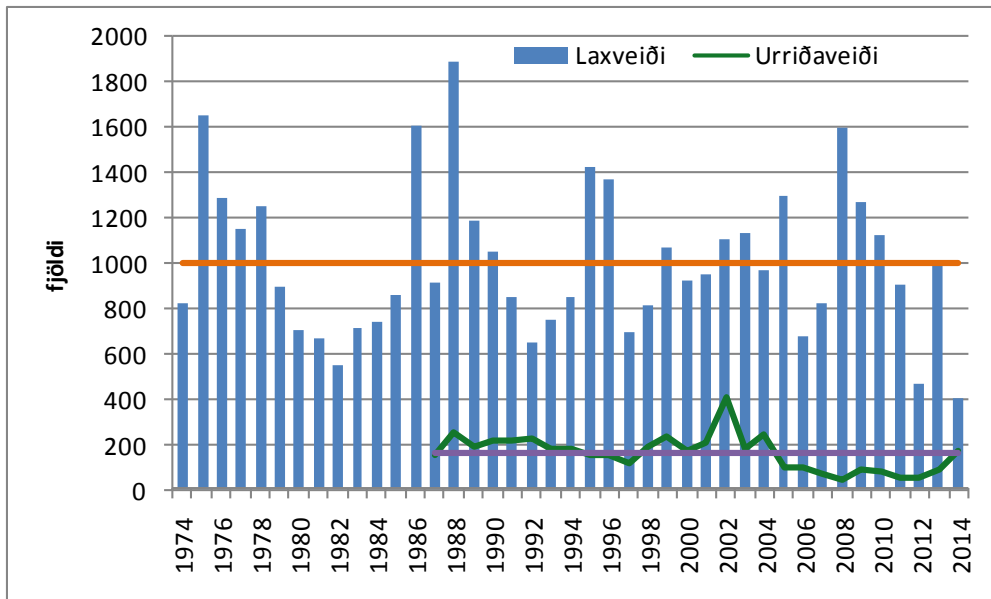
2. mynd. Stangveiði í Laxá í Leirársveit árið 2014, skipt eftir veiðistöðum.



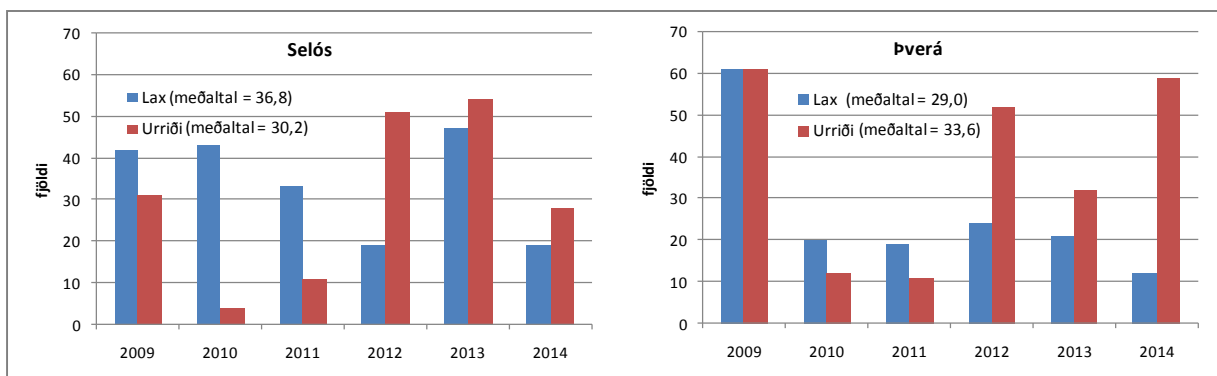
3. mynd. Stangveiðin í Laxá í Leirársveit árið 2014, skipt upp eftir veiðivikum.



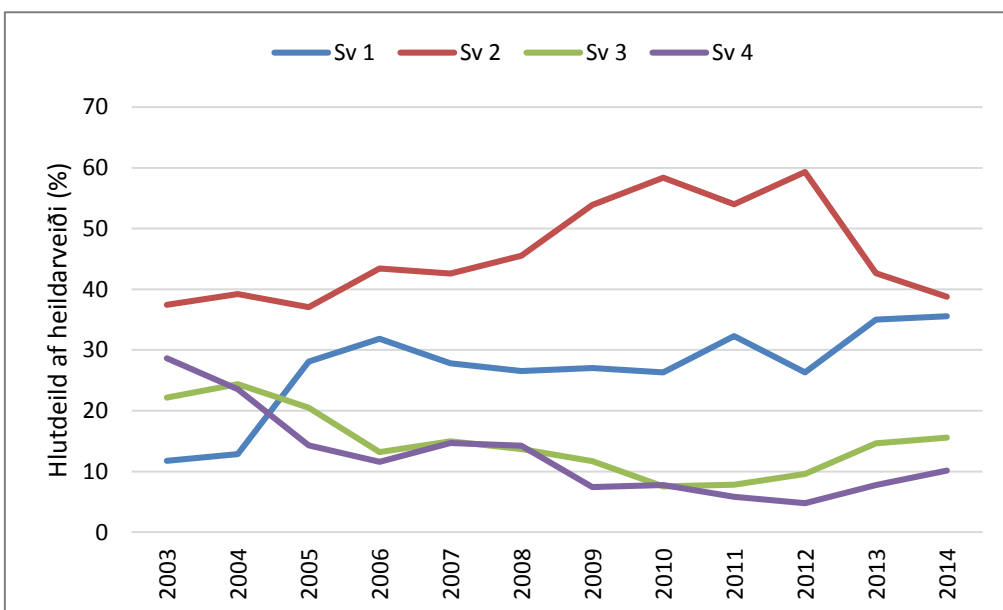
4. mynd. Þyngdar- og lengdardreifing laxa úr laxveiðinni í Laxá í Leirársveit árið 2014.



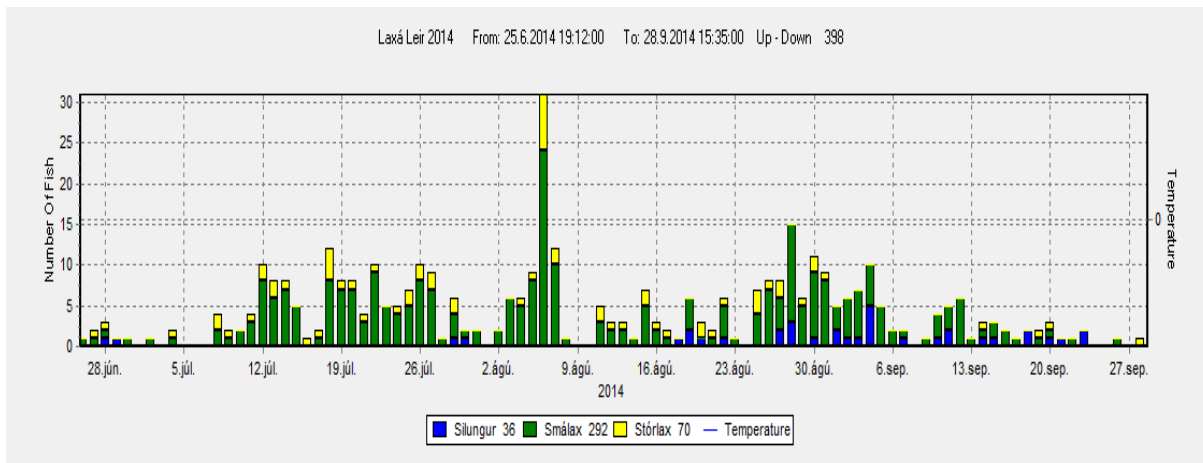
5. mynd. Stangveiðin (lax og urriði) í Laxá í Leirársveit árið 2014 fyrir tímabilið 1974 – 2014. Sýnd er meðalveiði hvorrar tegundar.



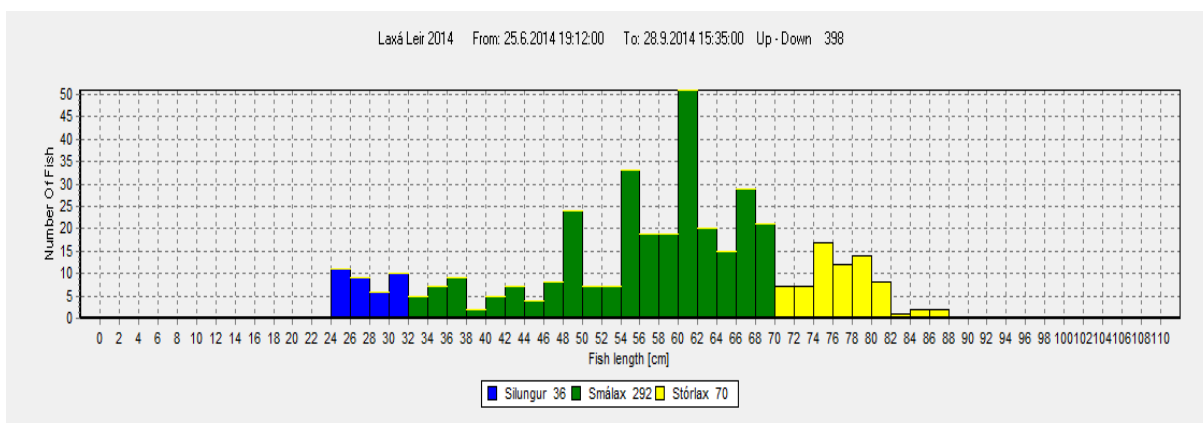
6. mynd. Stangveiðin (lax og urriði) í Selósi og Þverá í Svínadal fyrir tímabilið 2009 – 2014.



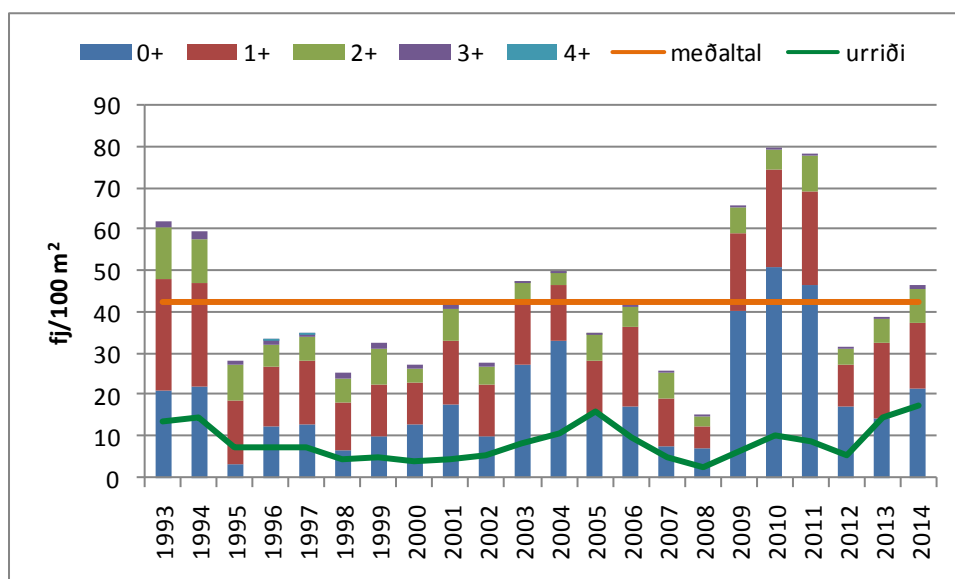
7. mynd. Veiðin í Laxá í Leirársveit frá 2003 – 2014, skipt eftir svæðum, sem hlutdeild af heildarveiði.



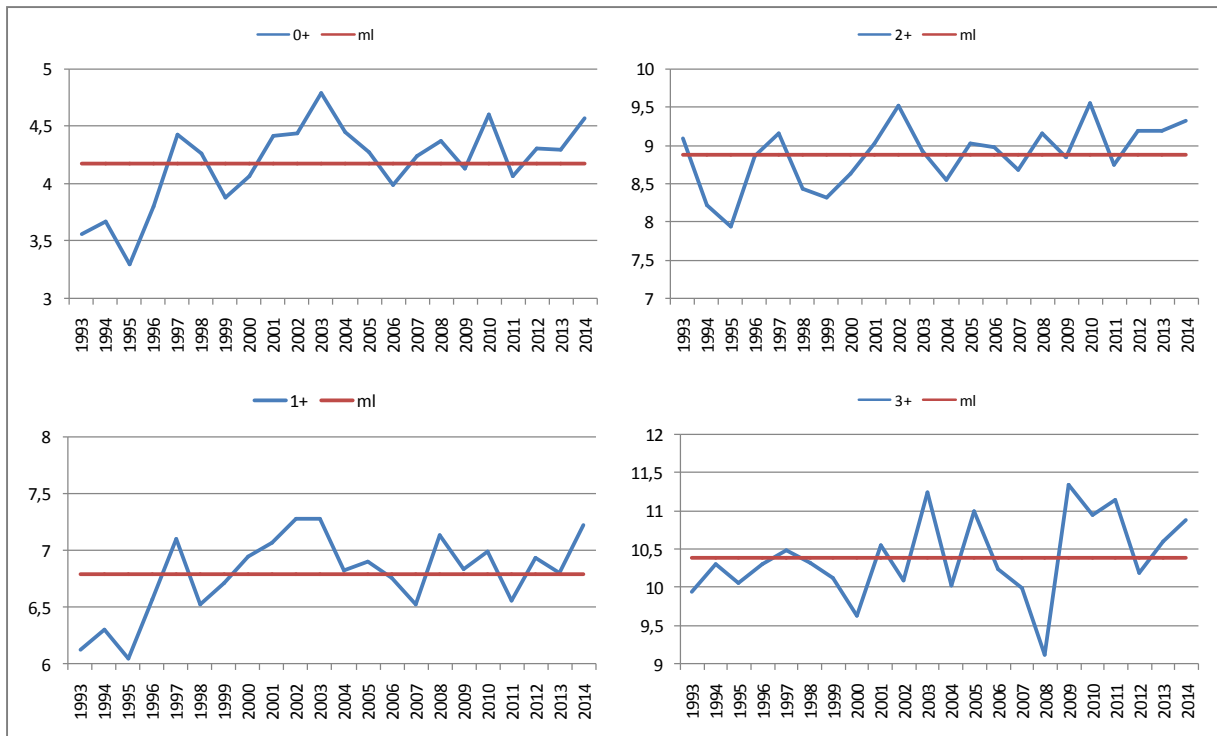
8. mynd. Nettó ganga laxfiska upp fyrir taljarann í Eyrarfossi í Laxá í Leirársveit árið 2014.



9. mynd. Lengdardreifing laxfiska er gengu um teljarann í Eyrarfossi í Laxá í Leirársveit árið 2014.



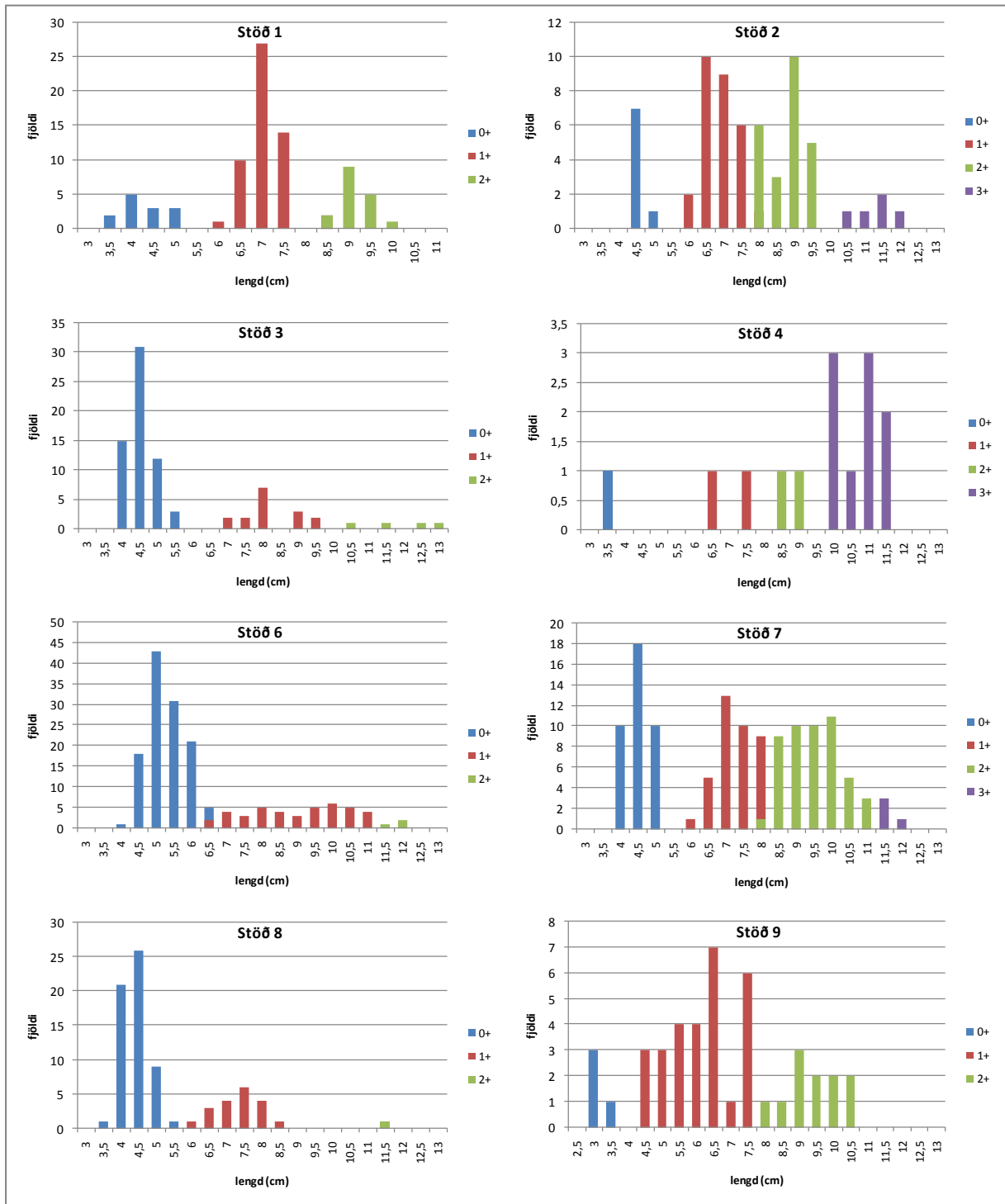
10. mynd. Þéttleikavísitala laxa- og urriðaseiða í rafveiðum í Laxá í Leirársveit 1993 - 2014. Þéttleiki laxaseiða er skipt upp í aldurshópa (0+ til 4+) og meðaltalsþéttleiki sýndur.



11. mynd. Meðallengd laxaseiða eftir aldurshópum (0+ til 3+) fyrir tímabilið 1993 – 2014.

Viðauki

Viðauki 1. Lengdardreifing laxaseiða úr rafveiðum í Laxá í Leirársveit 19. - 20. ágúst 2014. Athugið mismunandi kvarða á Y-ás.

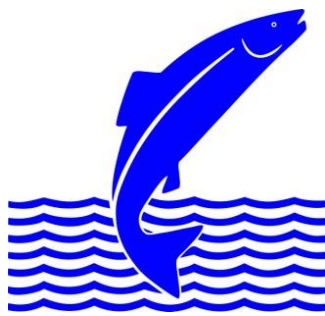


Viðauki 2. Meðallengd laxa- og urriðaseiða í Laxá í Leirársveit 1993 – 2014, skipt eftir aldurshópum.

Lax						Urriði					
Ár	0+	1+	2+	3+	4+	Ár	0+	1+	2+	3+	4+
1993	3,56	6,13	9,1	9,95		1993	3,99	7,42	12,8		
1994	3,68	6,3	8,22	10,31		1994	3,94	7,08	10,93		
1995	3,3	6,05	7,94	10,06		1995	3,76	6,96	10,01		
1996	3,81	6,57	8,87	10,31	12,4	1996	4,14	7,82	11		
1997	4,43	7,1	9,17	10,49	11,5	1997	4,14	7,49	10,79	13,2	
1998	4,27	6,53	8,44	10,33		1998	4,46	7,69	10,68		
1999	3,88	6,71	8,32	10,13		1999	4,07	7,1	11		
2000	4,07	6,95	8,63	9,63		2000	4,08	7,96	11,18		
2001	4,42	7,07	9,04	10,55		2001	4,76	8,6	11,85		
2002	4,44	7,28	9,53	10,09		2002	4,94	8,19	9,3		
2003	4,79	7,28	8,94	11,25		2003	5,05	8,53	10,87	14,3	
2004	4,45	6,83	8,55	10,03		2004	4,36	7,67	10,2		
2005	4,28	6,9	9,03	11		2005	4,48	6,93	9,77		15,2
2006	3,99	6,76	8,99	10,25		2006	4,2	7,3	10,2	11,4	
2007	4,25	6,53	8,68	10		2007	4,83	7,18	10,33	15,2	
2008	4,38	7,13	9,17	9,13		2008	5,18	7,25	8,55		
2009	4,14	6,84	8,85	11,34		2009	4,72	7,21	9,74	13,3	
2010	4,61	6,99	9,56	10,95		2010	4,96	9,22	12,18	19,10	
2011	4,1	6,6	8,8	11,2		2011	4,5	7,3	9,8	13,5	
2012	4,3	6,9	9,2	10,2		2012	4,9	7,9	11,9		
2013	4,3	6,8	9,2	10,6		2013	5,0	8,2	10,2	12,3	
2014	4,6	7,2	9,3	10,9		2014	4,7	7,7	10,2	10,5	13,1
Meðaltal	4,2	6,8	8,9	10,4	12,0	Meðaltal	4,5	7,7	10,6	13,6	14,2

Viðauki 3. Seiðavísitala laxa- og urriðaseiða í Laxá í Leirársveit frá 1993 – 2014, skipt eftir aldurshópum,

Ár	Dags.	Fjöldi stöðva	Svæði m ²	Lax fj/100 m ²					Samt	Ár	Dags.	Fjöldi stöðva	Svæði m ²	Urriði fj/100 m ²					Samt
				0+	1+	2+	3+	4+						0+	1+	2+	3+	4+	
1993	23. ág	6	715	21,1	26,9	12,7	1,4	0	62,1	1993	23. ág	6	715	11	2,7	0,1	0	0	13,8
1994	4. ág	6	1430	22,3	25	10,5	2	0	59,8	1994	4. ág	6	1430	11	3,4	0,5	0	0	14,8
1995	14. ág	6	1271	3,5	15,3	8,8	0,8	0	28,4	1995	14. ág	6	1271	2,9	3,3	0,9	0	0	7,1
1996	12. ág	6	1511	12,3	14,6	5,2	1,7	0,07	33,9	1996	12. ág	6	1511	5,5	1,4	0,6	0	0	7,5
1997	27. ág	8	2083	13,2	15,1	5,8	1,2	0,05	35,2	1997	27. ág	8	2083	3,8	2,4	0,8	0,1	0	7,1
1998	13. ág	9	2707	6,8	11,4	5,7	1,6	0	25,5	1998	13. ág	9	2707	4	1,8	0,2	0	0	4,4
1999	17. ág	9	1571	10,1	12,7	8,6	1,3	0	32,7	1999	17. ág	9	1571	3,1	1,5	0,5	0	0	5
2000	28. ág	9	1450	12,9	10	3,5	1,1	0	27,5	2000	28. ág	9	1450	2,8	0,6	0,3	0	0	3,7
2001	21. ág	9	1586	18	15,1	8	1,6	0	42,7	2001	21. ág	9	1586	3,5	0,7	0,1	0	0	4,3
2002	10. okt	9	1551	10	12,5	4,3	1,2	0	27,9	2002	10. okt	9	1551	0,4	1	0,3	0	0	5,5
2003	1. okt	9	1985	27,5	14,7	5,5	0,1	0	47,8	2003	1. okt	9	1985	6,1	2	0,2	0,1	0	8,4
2004	12. ág	9	1628	33,3	13,4	3,3	0,2	0	50,4	2004	12. ág	9	1628	5,8	4,9	0,3	0	0	10,9
2005	22. sept	9	1434	15,6	12,9	6,7	0,1	0	35,2	2005	22. sept	9	1434	3,7	1,5	1,7	0	0,1	16
2006	28. sept	9	1643	17,5	19,3	4,7	0,9	0	42,4	2006	28. sept	9	1643	5,7	3	0,7	0,2	0	9,6
2007	20. sept	9	1778	7,8	11,5	6,1	0,8	0	26,2	2007	20. sept	9	1778	2,8	1,3	0,6	0,1	0	4,9
2008	10. nóv	7	1118	7,1	5,4	2,5	0,4	0	15,5	2008	10. nóv	7	1118	1,6	0,7	0,2	0	0	2,4
2009	18. ág	8	1091	40,2	18,8	6,4	0,5	0	65,9	2009	18. ág	8	1091	3,4	1,6	1,2	0,1	0	6,3
2010	3./6. sept	8	1275	51,1	23,5	4,9	0,2	0	79,7	2010	3./6. sept	8	1275	7,1	2,3	0,8	0,1	0	10,3
2011	9. ág	8	1263	46,8	22,7	8,3	0,8	0	78,6	2011	9. ág	8	1263	5,1	2,1	1,1	0,2	0	8,6
2012	20./24. sept	8	1511	17,3	10,1	4,0	0,2	0	31,6	2012	20./24. sept	8	1511	3,4	1,2	0,9		0	5,5
2013	21./23. ág	8	1540	14,4	18,2	5,8	0,8	0	39,2	2013	21./23. ág	8	1540	11,0	2,8	0,5	0,2	0	14,5
2014	19./20. ág	8	1407	21,5	16,1	8,0	1,3	0,0	45,6	2014	19./20. ág	8	1407	12,5	3,8	0,8	0,3	0,2	17,6
Meðaltal				19,6	15,7	6,3	0,9	0,0	42,4	Meðaltal				5,3	2,1	0,6	0,1	0,0	8,6



Veiðimálastofnun
Árleynir 22, 112 Reykjavík
Sími 580-6300 Símbref 580-6301
www.veidimal.isveidimalastofnun@veidimal.is



Ásgarður, Hvanneyri
311 Borgarnes



Brekkugata 2
530 Hvammstangi



Verið, Háeyri 1
550 Sauðárkrókur



Austurvegur 3-5
800 Selfoss