

# Fiskistofnar Leirvoggsár 2012

Þórólfur Antonsson  
Eydís Njarðardóttir



## Veiðimálastofnun

Veiðinýting • Lífríki í ám og vötnum • Rannsóknir • Ráðgjöf

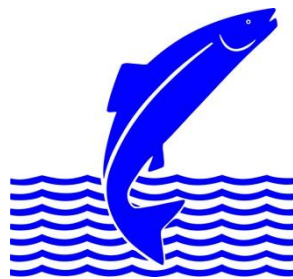
Forsíðumynd: Leirvogsa, rafveiðistöð ofan Tröllafoss við ós Stardalsár

Myndataka: Eydís Njarðardóttir

# Fiskistofnar Leirvogsár 2012

Þórólfur Antonsson  
Eydís Njarðardóttir

Skýrslan er unnin fyrir veiðifélag Leirvogsár



Veiðimálastofnun

Veiðinýting • Lífríki í ám og vötnum • Rannsóknir • Ráðgjöf

## Efnisyfirlit

	Bls.
<b>Inngangur</b> .....	<b>2</b>
<b>Framkvæmd</b> .....	<b>2</b>
<b>Niðurstöður og umræða</b> .....	<b>3</b>
Seiðabúskapur.....	3
Lax- og sjóbirtingsveiðin .....	4
Hreistursýni .....	5
<b>Þakkarorð</b> .....	<b>6</b>
<b>Heimildir og skrá yfir fyrri rannsóknir</b> .....	<b>6</b>
<b>Tölur</b> .....	<b>8</b>
<b>Myndir</b> .....	<b>11</b>

### Töfluskrá

- Tafla 1. Niðurstöður seiðamælinga í Leirvogsa 2012. Fjöldi laxa- og urriðaseiða á 100m<sup>2</sup>, meðallengd, meðalþyngd og holdastuðull.
- Tafla 2. Þéttleiki laxaseiða á hverja 100m<sup>2</sup> botnflatar í Leirvogsa 1985-2012.
- Tafla 3. Meðallengdir aldurshópa laxaseiða 1985-2012.
- Tafla 4. Ferskvatns- og sjávaraldur lax lesið úr hreistursýnum.
- Tafla 5. Hlutdeild mismunandi klakárganga af laxi í Leirvogsa 2012.
- Tafla 6. Ferskvatns- og sjávaraldur sjóbirtings lesið úr hreistursýnum.

### Myndaskrá

1. mynd. Uppdráttur af vatnakerfi Leirvogsa.
2. mynd A. Lengdardreifing laxa- og urriðaseiða haust 2012.
2. mynd B. Lengdardreifing laxa- og urriðaseiða ofan Tröllafoss 2012.
3. mynd. Laxveiði í Leirvogsa árabilið 1959-2012.
4. mynd. Dreifing laxveiðinnar eftir vikum í Leirvogsa sumarið 2012.
5. mynd. Dreifing sjóbirtingsveiðinnar á vikur sumarið 2012.
6. mynd. Þyngdardreifing laxveiðinnar 2012, skipt í hænga og hrygnur.
7. mynd. Laxveiði í Leirvogsa 2012 eftir veiðistöðum.
8. mynd. Lengdardreifing laxa- og urriðaveiðinnar í Leirvogsa sumarið 2012.

## Inngangur

Allangar gagnaraðir eru til um laxveiði, sjóbirtingsveiði og seiðabúskap í Leirvogsa. Samfelld veiðiskráning er til allt aftur til 1959 og rafræn skráning veiðibóka frá 1974. Seiðamælingar hafa farið fram í 28 ár þó aðeins hafi verið rafveiddar tvær stöðvar fyrstu árin, en var fjölgað í 5 stöðvar síðari hluta tímabilsins. Hreistursafn af laxi er til frá árinu 1986 og sjóbirtingi frá árinu 2000. Síðustu sex ár hefur teljari verið starfræktur í ánni sem hefur gefið mikilsverðar upplýsingar, en veiðifélagið sá sér ekki fært að starfrækja hann síðasta ár.

Í skýrslu þessari birtast árlegrar niðurstöður af þeim rannsóknum sem fram fara ár hvert auk vinnslu úr helstu niðurstöðum úr veiðibók síðasta árs. Allir rannsóknapættir, sem að framan er getið, gefa nokkuð góða mynd af stöðu mála hjá laxa- og urriðastofni árinna. Þá má geta þess að á árinu 2012 kom út ritrýnd grein um samanburð á sjóbirtingsstofnum í Leirvogsa og Grenlæk í Landbroti. Hún birtist í Icelandic Agricultural Science (Þórólfur Antonsson og Magnús Jóhannsson 2012). Þar er fjallað um aldur gönguseiða, stærð þeirra, fjölda ferða sem sjóbirtingurinn gengur til sjávar, langlífi stofnanna, kynþroska og vöxt í ferskvatni og sjó í báðum þessum stofnum urriða.

Fiskistofnar Leirvogsa hafa staðið vel síðustu tvo áratugi en nú bregður svo við að laxveiðin var undir meðallagi árið 2011 og sumarið 2012 var veiði með lélegasta móti eða 200 laxar. Raunar er það í samræmi við laxveiði í öðrum ám á landinu, en hún var minni er verið hefur um langt skeið. Verður komið nánar að því síðar í þessari skýrslu.

Árlegri vöktun á Leirvogsa hefur verið gerð skil til veiðifélagsins jafnóðum ýmist í skýrslum eða bréfluga, auk þess sem niðurstöðurnar hafa verið notaðar í annað fræðilegt starf á Veiðimálastofnun (sjá heimildir og skrá yfir fyrri skýrslur).

## Framkvæmd

Framkvæmd rannsókna hefur verið með hefðbundnum hætti undanfarin ár. Seiðamælingar fóru fram 18. september 2012 á fiskgengu svæði árinna en einnig var seiðapétteleiki mældur á einni stöð ofan við Tröllafoss. Það var gert í framhaldi af því að kynþroska laxi var sleppt á ófiskgenga kaflann árin á undan og vænst var að hann hrygndi þar.

Við árlegt mat á þéttleika seiða eru allar mælingar vísitölumælingar þ.e. að ekki er um mat á heildarstofni seiða að ræða heldur er ætlað að ein yfirferð með rafveiðitækjum gefi álíka hlutfall (vísitölu) af heildarstofni seiða í hvert sinn. Þetta er gert til að hægt sé að bera niðurstöður saman frá einum stað og tíma til annars. Einnig

sparar þetta átak við rannsóknirnar því ef reikna ætti heildarfjölda seiða á flatareiningu, þyrfti að fara a.m.k. þrjár yfirferðir (Cowx og Lamarque 1990).

Rafveiðistöðvar í Leirvogsa eru ofan við Skeggjastaðabrú (stöð 1); nærri ósi Grafarár (st.2); 500 m ofan við Veidihús (st.3); við gömlu brú (st.4) og í Skarðsá (st.5) (1. mynd). Rafveiðistöðin ofan Tröllafoss var rétt ofan óss Stardalsár. Öll seiðin sem veiddust voru lengdar- og þyngdarmæld. Af nokkrum seiðum á hverri stöð var tekið hreistur og kvarnir til aldursákvörðunar. Flatarmál hvernar stöðvar var mælt og reiknaður þéttleiki seiða á hverja 100 m<sup>2</sup> botnflatar fyrir hvern aldurshóp.

Rafveiðibúnaðurinn samanstendur af rafstöð sem gefur frá sér 220 volta riðstraum sem breytt er í 300 volta jafnstraumsspennu en búnaðurinn gefur frá sér um 0,5 ampera straum. Motta úr málmum um 20 cm á kant er notuð sem hlutlaus katóða sem liggur á botni árinna. Anóðan er leidd í málmhring á enda stafs sem veiðimaðurinn heldur á og fer þvert yfir ána með hreyfingu eins og sláttumaður með ljá. Þegar anóðuhringurinn er yfir seiðum lamast þau og dragast að hringnum og þá eru þau háfuð upp jafnóðum. Virkni hringsins nær u.þ.b. 1 m út frá honum, en dofna eftir því sem fjær dregur og því er hætt á að yst sé fráhrindisvæði (Cowx og Lamarque 1990).

Laxveiðin var skráð í veiðibækur, líkt og áður, lengd, þyngd, kyn og veiðidagur hvers einstaks lax og sjóbirtings. Af hluta þeirra voru tekin hreistursýni, en út frá þeim var metinn ferskvatns- og sjávaraldur fisksins, en hreistrið var einnig notað til að meta hver uppruni laxins hefur verið. Lengd við gönguseiðastig er bakreiknað úr hreistrinu með sérstökum hugbúnaði. Einnig eru tekin hreistursýni af sjóbirtingi og þau greind í ferskvatns- og sjávaraldur eins og hjá laxinum.

Fiskteljari sem starfræktur hefur verið í Leirvogsa síðustu ár var ekki settur niður að þessu sinni.

## Niðurstöður og umræða

### *Seiðabúskapur*

Haustið 2012 veiddust laxaseiði af aldurshópnum 0 - 3 ára í Leirvogsa en af 3 ára seiðunum veiddust einungis tvö seiði, uppistaðan var því 0-2 ára seiði. Vísitala þéttleika laxaseiða var undir meðaltali hjá öllum aldurshópum árabilsins 1985-2012 (tafla 1 og 2). Vísitala þéttleika vörgamalla seiða var 19,8 seiði á hverja 100m<sup>2</sup>; eins árs seiða 4,8 seiði/100 m<sup>2</sup>; tveggja ára 1,7 og þriggja ára 0,3 seiði/100 m<sup>2</sup>. Það hefur því orðið breyting á til hins verra hvað þéttleika laxaseiða áhræri í Leirvogsa síðustu tvö árin. Afföll frá því að seiði eru mæld vörgömul og þar til þau verða eins árs, ári síðar, hafa verið mikil síðustu tvö árin. Hins vegar hafa orðið sveiflur í seiðapéttleika áður, sem ekki hafa alltaf leitt til lélegrar veiði. Því er margt sem bendir til þess að áhrif sjávarfasans séu mikil á lífsafkomu laxins. Góður seiðabúskapur víða í ám síðustu ár sem leiða átti til mikils gönguseiðafjölda sem gekk niður árið 2011 sem aftur hefði átt að skila góðri veiði 2012 gekk ekki eftir.

Að þessu sinni voru vorgömlu urriðaseiðin 7,9 á hverja 100m<sup>2</sup> botnflatar og eins árs seiðin voru 0,5 á hverja 100m<sup>2</sup> (tafla 1 og 2. mynd A).

Lengdardreifing laxaseiðanna á fiskgenga svæði Leirvoggsár var á bilinu 3,6-10,0 cm (2. mynd A). Meðallengd vorgömlu (0<sup>+</sup>) seiðanna var 4,4 cm; 1<sup>+</sup> seiðanna 6,7 cm; 2<sup>+</sup> seiða 8,8 cm og 3<sup>+</sup> seiða 9,8 cm (tafla 1 og 3). Miðað við langtímameðaltal eru seiðin því undir meðaltali að lengd (nema 0<sup>+</sup> seiðanna) og því hefur heldur dregið úr vexti miðað við árin á undan, sem bendir til óhagstæðari skilyrða eða mikillar samkeppni milli seiðanna (tafla 3). Aðeins tvö seiði voru þriggja ára og því lítið hægt að túlka það fyrir árganginn allan.

Auk hefðbundinna 5 rafveiðistöðva sem veiddar hafa verið síðustu ár var veidd ein stöð fyrir ofan Tröllafoss. Þar er verið að kanna árangur þess að flytja nokkur pör af fullorðnum kynþroska laxi upp fyrir foss nokkur undangengin ár. Niðurstöður þess urðu þær að þar fundust vorgömul, eins árs og tveggja ára seiði í töluverðum mæli (2. mynd B).

Meðallengd laxaseiðanna ofan foss var 4,6 cm hjá vorgömlum seiðum; 8,7 cm hjá eins árs og 11,0 cm hjá tveggja ára seiðunum. Vöxtur hefur því verið betri ofan fossins en neðan hans, þegar þau eru borin saman við jafnaldra seiði á fiskgenga hlutanum. Það bendir til þess að þéttleiki seiða ofan foss sé ekki orðinn það mikill að það hafi áhrif á vöxt þeirra. Því má búast við því að hægt sé að flytja enn fleiri kynþroska laxa upp fyrir foss, en þá að dreifa þeim meira (t.d. hafa þrjár sleppikistur og dreifa þeim jafnt yfir svæðið).

Ofan Tröllafoss veiddust einnig nokkur urriðaseiði (2. mynd B), en þar hefur líkast til verið staðbundinn stofn urriða frá ómunatíð. Ef haldið verður áfram að sleppa laxi ofan fossins til hrygningar, má fremur búast við því að urriðinn hopi fyrir laxinum. Líklegt er einnig að urriðaseiðin gangi upp í Leirvogsvatn þegar ákveðinni stærð er náð og dvelji þar fram til þess að hann verður kynþroska. Því finnst lítið af eldri urriðaseiðum á þeim svæðum sem rafveidd hafa verið í Efri-Leirvoggsá.

### *Lax- og sjóbirtingsveiðin*

Síðastliðið sumar veiddust 200 laxar í Leirvoggsá. Það er lakasta veiði í ánni frá því 1980 eða í rúma þrjá áratugi. Margar ár á Vestur- og Suðvesturlandi máttu líta sinn botn í laxveiði á síðasta ári og reyndist Leirvoggsá engin undantekning þar frá. Meirihluti laxanna voru smálax þ.e. búnir að vera 1 ár í sjó eða 189 en 11 voru taldir stórlax. Nokkuð er um lax af stærð sem er á milli smálax og stórlax (lengd 68-72 cm eða þyngd 3,4-4,0 kg). Mest af því eru endurkomufiskar sem hafa hrygnt árinu áður og hafa farið sumarlengt til sjávar og eru að koma í annað sinn til hrygningar. Meðalþyngd smálaxins var 1,9 kg en stórlaxinn var 4,4 kg.

Þegar lítið er á laxveiðina yfir allt tímabilið sem samfelld skráning er til um (frá 1959) hefur meðalársveiðin verið 448 laxa (3. mynd). Líta þarf þrjá áratugi aftur í

tímann til að finna jafn slaka veiði og var á síðastliðnu sumri í Leirvogsa. Það á raunar við um land allt. Á fagfundi hjá Veiðimálastofnun sem haldinn var haustið 2012 kom fram að vöxtur laxins í sjó var áberandi lítill frá því seiðin gengu til sjávar og þar til laxinn gekk aftur í árna sem eins árs lax. Það kemur niður á endurheimtum úr sjó m.ö.o. samhengi er milli lélegs vaxtar í sjó og það að herra hlutfall fisksins drepst í sjó. Einnig fannst samhengi milli þess að ef laxastofnum í N-Atlantshafi gengur illa kemur það fram í íslenskum laxastofnum 2-3 árum síðar. Af þessu var dregin sú ályktun að skilyrði í sjó hafi verið laxinum harðdræg það árið. Ekki var hægt að rekja þessa niðursveiflu til lélegra árganga seiða í ánum sem voru að ganga niður vorið 2011.

Þegar laxveiðin er skoðuð eftir vikum sumars þá kemur fram óvenjuleg mynd (4. mynd) (Guðni Guðbergsson 2012 í handriti). Veiðin er langmest fyrstu fjórar vikurnar en síðan dettur botninn úr veiðinni. Erfitt er að skýra þetta, ekki síst af því nú var ekki hægt að sjá hvernig göngur voru í gegnum teljarann, þar eð hann var ekki starfræktur á síðasta sumri. Bent skal þó á það að vatnsstaða í ánum á þessu landssvæði var lág yfir mest allt sumarið, einna best var samt ástandið í júní og byrjun júlí. Getur það hafa haft áhrif á þessa veiðidreifingu yfir sumarið.

Alls veiddust 62 sjóbirtingar í Leirvogsa sumarið 2012 og var 2 sleppt aftur samkvæmt veiðibók. Sjóbirtingsveiðin sýnir allt aðra mynd heldur en laxveiðin en mest veiði var í 5. viku veiðitímans og svo var umtalsverð veiði frá 7. til 11. viku veiðitímans (5. mynd).

Kynhlutfall hjá laxinum var þannig að það veiddust 103 hængur á móti 97 hrygnum (6. mynd). Þetta er óvenjulegt því jafnan eru hrygnur í herra hlutfalli í veiðinni í Leirvogsa. Smálaxahængarnir voru að meðaltali 1,94 kg en hrygnurnar 1,88 kg. Oftast hefur smálaxinn verið yfir 2 kg að þyngd og var því smár á liðnu sumri sem er í samræmi við það sem áður var sagt um samhengi vaxtar í sjó og endurheimtna.

Þó að lax hafi veiðst um alla ána var laxveiðin áberandi mest neðan til í ánni og skera veiðistaður nr. 50 sig úr með langmestu veiðina eða 79 laxa og aðrir veiðistaður mun minna (7. mynd).

Nokkur hluti aflans er lengdarmældur bæði lax og sjóbirtingur. Á því sést (8. mynd) að þessar tegunda skarast verulega í lengdardreifingu.

### *Hreistursýni*

Úr laxveiðinni 2012 bárust 69 hreistursýni af laxi og 18 sýni af sjóbirtingi. Hreistursýnin voru pressuð á plast og þau mynduð og lesin. Niðurstöður hreisturlesningarinnar af laxahreistri urðu þær að upplýsingar um lengd og þyngd vantaði við 4 sýni og því byggja niðurstöður á 64 sýnum. Að þessu sinni var ekki um að ræða nein sýna af laxi ættuðum úr gönguseiðasleppingum. Hreistursýni af laxinum skiptust þannig að 87,5% höfðu verið 3 ár í ferskvatni en 12,5% verið 4 ár í ferskvatni



(tafla 4). Hlutfall þriggja ára gönguseiða er því yfirgnæfandi eins og jafnan er í Leirvogsa. Að þessu sinni greindust fjórir laxar hafa verið tvö ár í sjó eða 6,2%. Með gotmerkjum voru 3 laxar eða 4,7%.

Úrtakið af hreistrum sem var lesið, var síðan yfirfært á heildarveiðina og þá sást hvað mikið var ættað úr hverjum klakárgangi (tafla 5) en þar var hlutdeild klakárs 2008 mest eða 81,3% en lax frá klakárinu 2007 var 16,7%.

Af sjóbirtingnum voru lesin 18 hreistursýni m.t.t. aldurs í ferskvatni og sjó. Þær niðurstöður sýndu að urriðinn dvelur frá 3 eða 4 ár í ánni áður en hann byrjar að ganga til sjávar. Í þessum hópi voru sjóbirtingar sem höfðu farið allt upp í átta ferðir til sjávar, en eins og kunnugt er dvelja þeir yfir veturinn í ánni (tafla 6).

Eins og getið var í inngangi var birt ritrýnd grein um sjóbirting í Leirvogsa á síðasta ári þar sem lífs saga hans er borin saman við lífssögu sjóbirtings í Grenlæk (Þórólfur Antonsson og Magnús Jóhannsson 2012). Þar kemur m.a. fram að sjóbirtingur í Leirvogsa verður ekki kynþroska fyrr en eftir þriðju ferð til sjávar og er það heldur seinna en Grenlækjarfiskurinn. Það er skýrt með því að seiðin í Grenlæk ganga niður heldur fyrr og dvelja síðasta árið á neðstu hlutum árinna og ná meiri stærð en jafnaldr seiði úr Leirvogsa, fyrir útgöngu.

## Þakkarorð

Veiðiverðir sáu um hreistursýnatöku og ýmsa umsýslan við ána. Ingi Rúnar Jónsson teiknaði kort af ánni sem birtist í skýrslunni. Þeim er kærlega þakkað.

## Heimildir og skrá yfir fyrri rannsóknir

- Cowx I. G. and P. Lamarque (ritstj.) 1990. Fishing with Electricity. Applications in freshwater fisheries management. Blackwell Scientific Publication Ltd. Oxford. 248 bls.
- Elvar Hallfredsson og Sigurður Guðjónsson 1990. Laxastofn Leirvogsa 1989. Skýrsla Veiðimálastofnunar. VMST-R/90009. 11 bls.
- Guðni Guðbergsson 2012. Lax- og silungsveiðin 2011. Veiðimálastofnun VMST/XX í handriti.
- Friðjón Már Viðarsson 1991. Rannsóknir á fiskistofnum Leirvogsa 1990. Skýrsla Veiðimálastofnunar, VMST-R/91014. 19 bls.
- Friðjón Már Viðarsson 1992. Rannsóknir á fiskistofnum Leirvogsa 1991. Skýrsla Veiðimálastofnunar, VMST-R/92006x. 25 bls.
- Friðjón Már Viðarsson og Sigurður Guðjónsson 1991. Hlutdeild eldislaxa í ám við Faxaflóa. Skýrsla Veiðimálastofnunar, VMST-R/91015. 49 bls.
- Friðjón Már Viðarsson og Sigurður Guðjónsson 1993. Hlutdeild eldislaxa í ám á SV-horni landsins samkvæmt hreisturlestri 1992. Skýrsla Veiðimálastofnunar, VMST-R/93015. 38 bls.
- Friðjón Már Viðarsson og Sigurður Guðjónsson 1994. Hlutdeild eldislaxa í ám á SV-horni landsins samkvæmt hreisturlestri 1993. Skýrsla Veiðimálastofnunar, VMST-R/94013. 30 bls.
- Sigurður Guðjónsson 1986a. Athugun á laxastofni Leirvogsa 1985. Skýrsla Veiðimálastofnunar, VMST-R/89010. 9 bls.
- Sigurður Guðjónsson 1986b. Athugun á laxastofni Leirvogsa og Köldukvíslar 1986. Skýrsla Veiðimálastofnunar, VMST-R/86028. 14 bls.
- Sigurður Guðjónsson 1987. Rannsókn á laxastofni Leirvogsa 1987. Skýrsla Veiðimálastofnunar, VMST-R/87035. 9 bls.
- Þórólfur Antonsson 1983. Vöxtur, fæða og fæðuframboð laxa- og urriðaseiða í Leirvogsa 1981. Líffræðiskor H.Í. 18 e. prófritgerð framhaldsnáms. 54 bls.
- Þórólfur Antonsson 1989. Laxastofn Leirvogsa 1988. Skýrsla Veiðimálastofnunar, VMST-R/89019x. 15 bls.
- Þórólfur Antonsson 1999. Laxastofn Leirvogsa 1998, auk samantektar fyrri gagna. VMST-R/99016.

- Þórólfur Antonsson 2000. Laxastofn Leirvogsár 1999. VMST-R/0011.
- Þórólfur Antonsson 2001. Laxastofn Leirvogsár 2000. VMST-R/0113.
- Þórólfur Antonsson 2002. Laxastofn Leirvogsár 2001. VMST-R/0214.
- Þórólfur Antonsson 2003. Laxastofn Leirvogsár 2002. VMST-R/0310.
- Þórólfur Antonsson 2004. Laxastofn Leirvogsár 2003. VMST-R/0412.
- Þórólfur Antonsson 2005. Fiskistofnar Leirvogsár 2004. VMST-R/0508. 15 bls.
- Þórólfur Antonsson 2006a. Fiskistofnar Leirvogsár 2005. VMST-R/0607. 17 bls.
- Þórólfur Antonsson 2006b. Greinargerð um laxfiska í Leirvogsá, Köldukvísl og Úlfarsá vegna 2. áfanga Sundabrautar. VMST-R/0613. 19 bls.
- Þórólfur Antonsson 2007. Fiskistofnar Leirvogsár 2006. VMST/07018. 18 bls.
- Þórólfur Antonsson 2008. Fiskistofnar Leirvogsár 2007. VMST/08010. 18 bls.
- Þórólfur Antonsson 2009. Fiskistofnar Leirvogsár 2008. VMST/09016. 20 bls.
- Þórólfur Antonsson 2010. Fiskistofnar Leirvogsár 2009. VMST/10029. 21 bls.
- Þórólfur Antonsson, Friðþjófur Árnason and Sigurður Már Einarsson 2005. Comparison of density, mean length, biomass and mortality of Atlantic salmon (*Salmo salar* L.) juveniles between regions in Iceland. ICEL. AGRI. SCI. 18: 59-66.
- Þórólfur Antonsson 2011a. Orsakir mismunandi veiði í vopnfirskum ám síðustu árin. VMST/11050. 20 bls.
- Þórólfur Antonsson 2011b. Fiskistofnar Leirvogsár 2010. VMST/11005. 21 bls.
- Þórólfur Antonsson 2012. Fiskistofnar Leirvogsár 2011. VMST/12006. 20 bls.
- Þórólfur Antonsson and Mangús Jóhannsson 2012. Life history traits of sea trout in two Icelandic rivers. Icel. Agric. Sci. 25 (2012), 67-78.

Tafla 1. Niðurstöður seiðamælinga í Leirvogsá 2012. Fjöldi seiða á 100m<sup>2</sup>, meðallengd (cm), meðalþyngd (g), og holdastuðull, einnig er gefið staðalfrávik(Sd) meðaltalna.

#### Laxaseiði

Aldur	Fj./100m <sup>2</sup>	Heildarfj.	M-lengd	Sd.	M-þyngd	Sd	Holdast.	Sd
0+	9,8	75	4,4	0,27	1,1	0,17	1,03	0,049
1+	4,8	37	6,7	0,41	3,2	0,63	1,06	0,072
2+	1,7	13	8,8	0,71	7,7	2,04	1,08	0,095
3+	0,3	2	9,8	0,35	9,4	0,99	1,01	0,003

#### Urriðaseiði

Aldur	Fj./100m <sup>2</sup>	Heildarfj.	M-lengd	Sd.	M-þyngd	Sd	Holdast.	Sd
0+	7,9	60	5,5	0,63	2,1	0,63	1,07	0,068
1+	0,52	4	8,9	0,84	7,6	2,58	1,05	0,080

Tafla 2. Þéttleiki laxaseiða á hverja 100m<sup>2</sup> botnflatar í Leirvogsá 1985-2012, skipt eftir aldri. Þetta er meðaltal tveggja stöðva til 1999, þriggja stöðva 2000-2004 og fimm stöðva eftir það.

Ár	Fj.m <sup>2</sup>	0+	1+	2+	3+	fj./100m <sup>2</sup>
1985	220	6,0	28,2	3,5		37,7
1986	240	5,8	11,0	11		27,8
1987	465	13,5	11,0	6,5	0,2	31,2
1988	205	1,2	29,5	11,1		41,8
1989	390	6,7	2,8	2,9	0,5	12,9
1990	350	28,1	22,8	0,7	2,4	54,0
1991	240	1,8	29,0	28,3	1,9	61,0
1992	510	5,7	10,0	7,7	1,6	25,0
1993	400	12,3	12,8	3,2	1,8	30,1
1994	370	1,4	16,2	3,5	0,5	21,6
1995	150	15,3	6,0	9,3		30,6
1996	370	5,1	10,3	1,9	0,5	17,8
1997	254	26,4	8,7	1,8	0,6	37,5
1998	244	44,7	19,7	4,9		69,3
1999	364	28,0	18,7	7,7		54,4
2000	363	8,5	9,9	4,1		22,5
2001	448	28,1	8,7	1,3	0,4	38,5
2002	476	11,1	19,7	2,3	0,6	33,8
2003	524	26,7	7,4	1,7	0,4	36,2
2004	412	35,2	16,0	2,9	0,5	54,6
2005	881	14,9	10,8	1,5		27,1
2006	701	14,8	14,4	1,9		31,1
2007	845	14,4	7,1	2,3	0,2	24,0
2008	759	7,8	5,0	0,9	0,4	14,1
2009	619	18,3	4,5	4,9	1,1	28,8
2010	657	30,1	13,9	1,8	0,2	46,0
2011	664	12,4	5,0	2,0	0,2	19,5
2012	764	9,8	4,8	1,7	0,3	16,6
<b>Meðaltal</b>		<b>15,52</b>	<b>13,00</b>	<b>4,76</b>	<b>0,51</b>	<b>33,79</b>

Tafla 3. Meðallengdir (cm) aldurshópa laxaseiða í Leirvogsa 1985-2012.

Ár	Fj.stöðva	0+	1+	2+	3+	4+
1985	2	4,1	7,4	11,0	14,4	
1986	2	4,2	7,2	9,9	12,8	
1987	2	4,3	6,2	10,3	12,9	
1988	2	3,8	7,1	10,5	13,8	
1989	2	3,5	6,8	9,8	13,0	
1990	2	3,9	6,4	9,4	12,1	
1991	2	4,6	6,5	9,0	11,2	12,9
1992	2	4,0	6,9	8,5	11,0	
1993	2	4,1	6,3	9,3	11,7	
1994	2	4,0	6,6	9,2	11,8	
1995	2	3,9	6,8	9,5	12,3	
1996	2	4,1	6,7	8,7	11,1	
1997	2	4,0	6,5	9,3	11,9	
1998	2	4,2	6,7	9,7	12,4	
1999	2	4,0	6,5	8,7	11,1	
2000	3	3,9	6,3	9,0	11,5	
2001	3	4,0	6,3	8,3	10,5	
2002	3	4,0	6,5	8,5	10,8	
2003	3	4,2	6,2	8,0	9,5	
2004	3	3,9	6,5	8,9	10,1	
2005	5	4,1	6,4	8,8		
2006	5	3,8	6,2	8,6		
2007	5	4,2	6,4	8,8	10,3	
2008	5	4,6	7,0	9,2	10,6	
2009	5	4,4	7,1	9,5	11,3	
2010	5	4,3	6,4	9,0	13,8	
2011	5	4,4	6,9	9,1	13,2	
2012	5	4,4	6,7	8,8	9,8	
<b>Meðaltal</b>		<b>4,10</b>	<b>6,62</b>	<b>9,18</b>	<b>12,14</b>	

Tafla 4. Ferskvatns- og sjávaraldur lax í Leirvogsa 2012, lesið úr hreistri.

Ár í sjó	1		2		Fjöldi alls	%
	hængar	hrygnur	hængar	hrygnur		
3	27	25	2	2	56	87,5
4	2	6	0	0	8	12,5
Fjöldi alls	29	31	2	2	64	
%	45,3	48,4	3,1	3,1		100

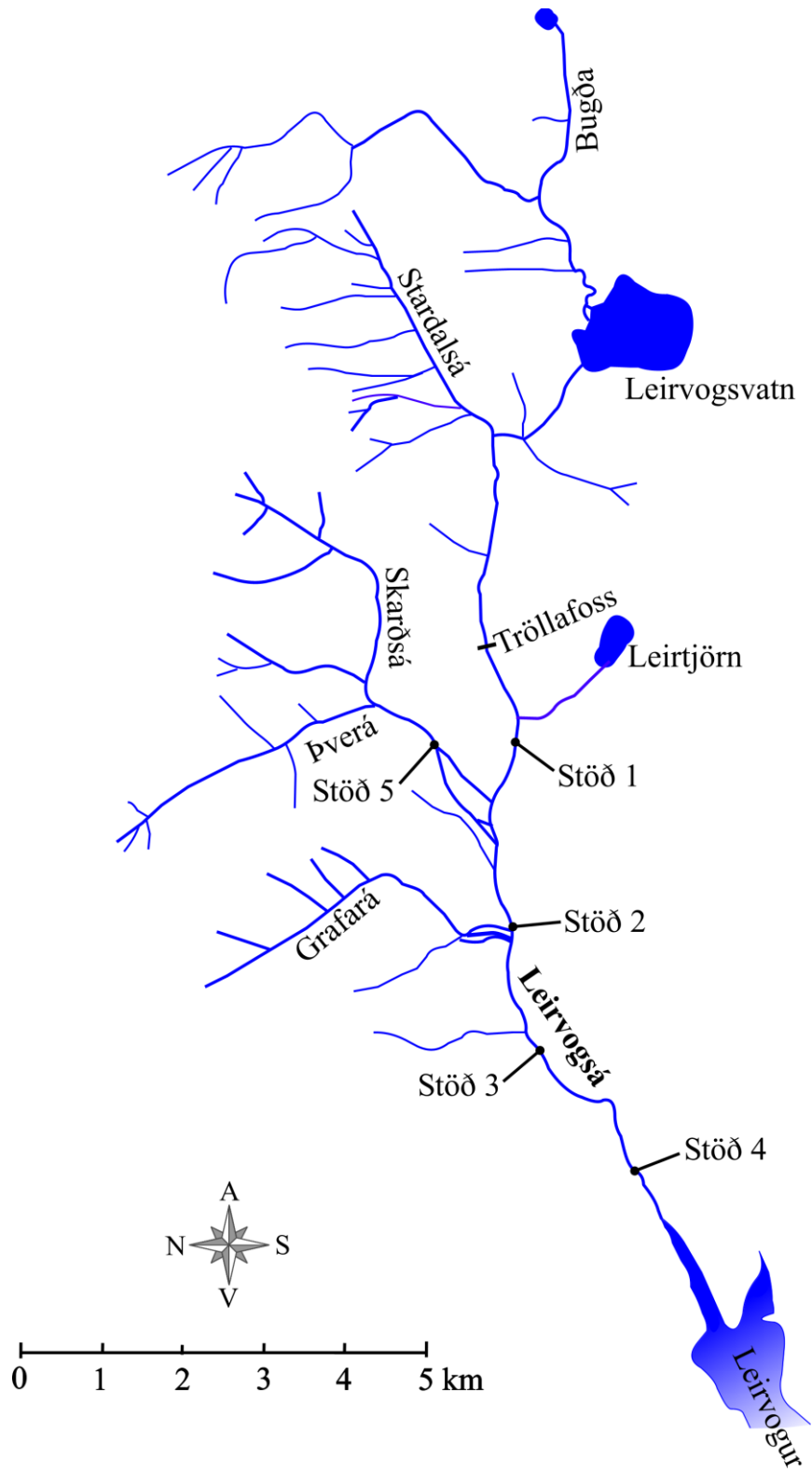
Af 64 hreistursýnum náttúrulegra laxa voru 3 sem hrygnt höfðu 1x áður eða 4,7%

Tafla 5. Hlutdeild mismunandi árganga af náttúrulegum laxi veiddum í Leirvogsa 2012.

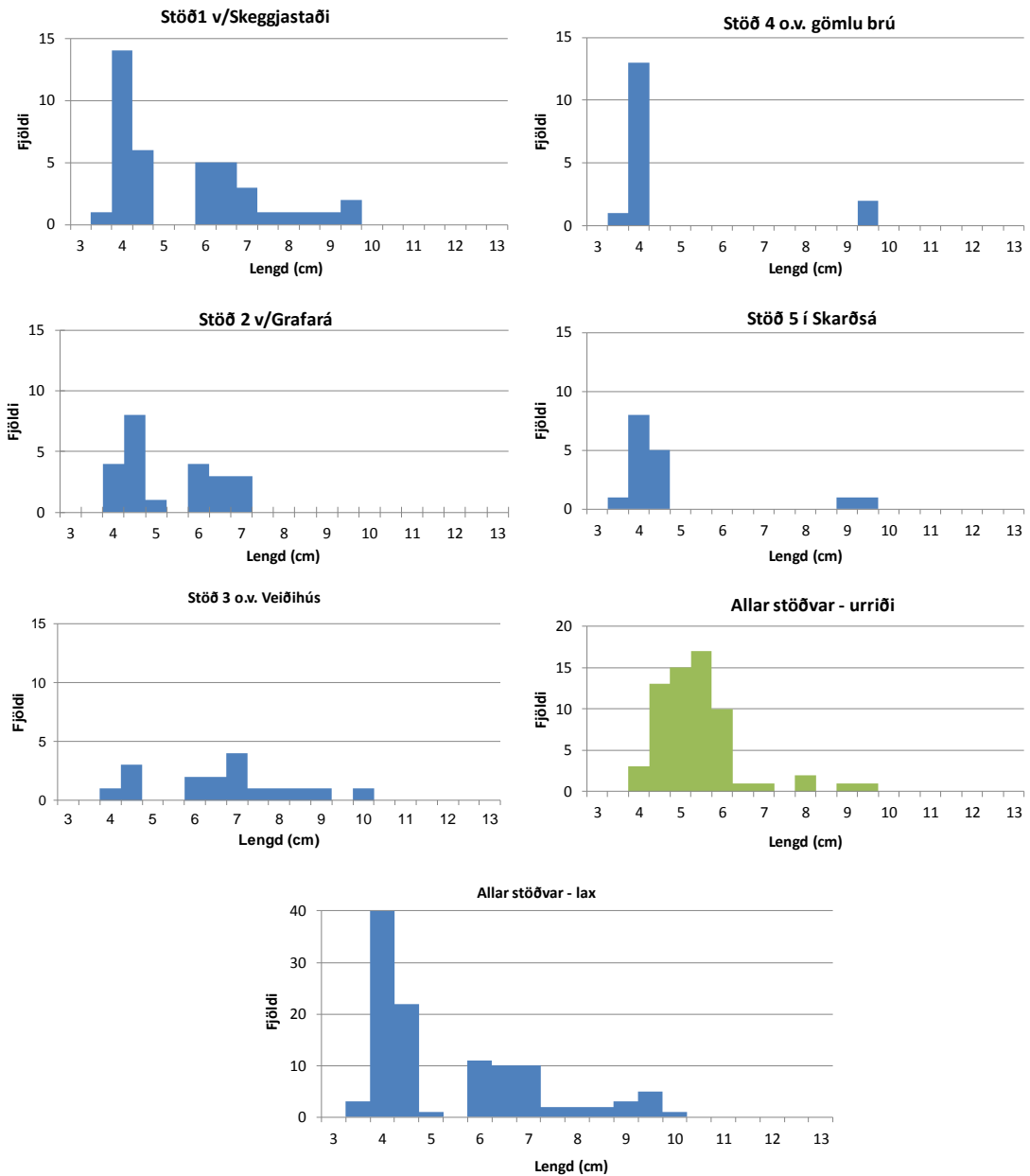
Klakár	Fjöldi	%	yfirfært á veiðina
2006	6	9,4	19
2007	6	9,4	19
2008	52	81,3	163
Samt.	64	100,0	200

Tafla 6. Ferskvatns- og sjávaraldur sjóbirtings í Leirvogsa 2012, lesið úr hreistri.

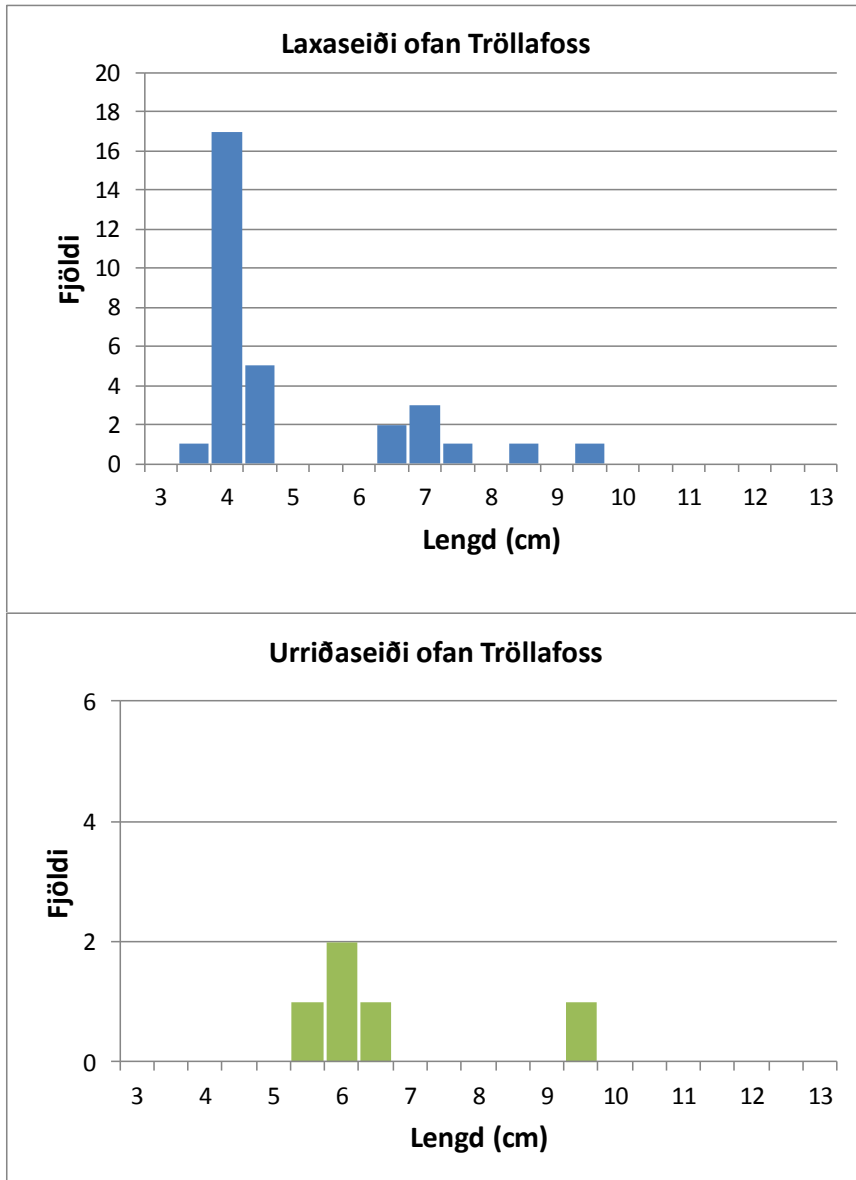
Ár í ánni	Ár í sjó						alls	%
	1	2	3	4	---	8		
3	3	6	3	2		1	15	83,3
4	0	2	0	0		1	3	16,7
Fjöldi alls	3	8	3	2		2	18	
%	16,7	44,4	16,7	11,1	0,0	11,1		100,0



1. mynd. Vatnakerfi Leirvoggsár. Rafveiðistöðvar eru merktar á kortið.

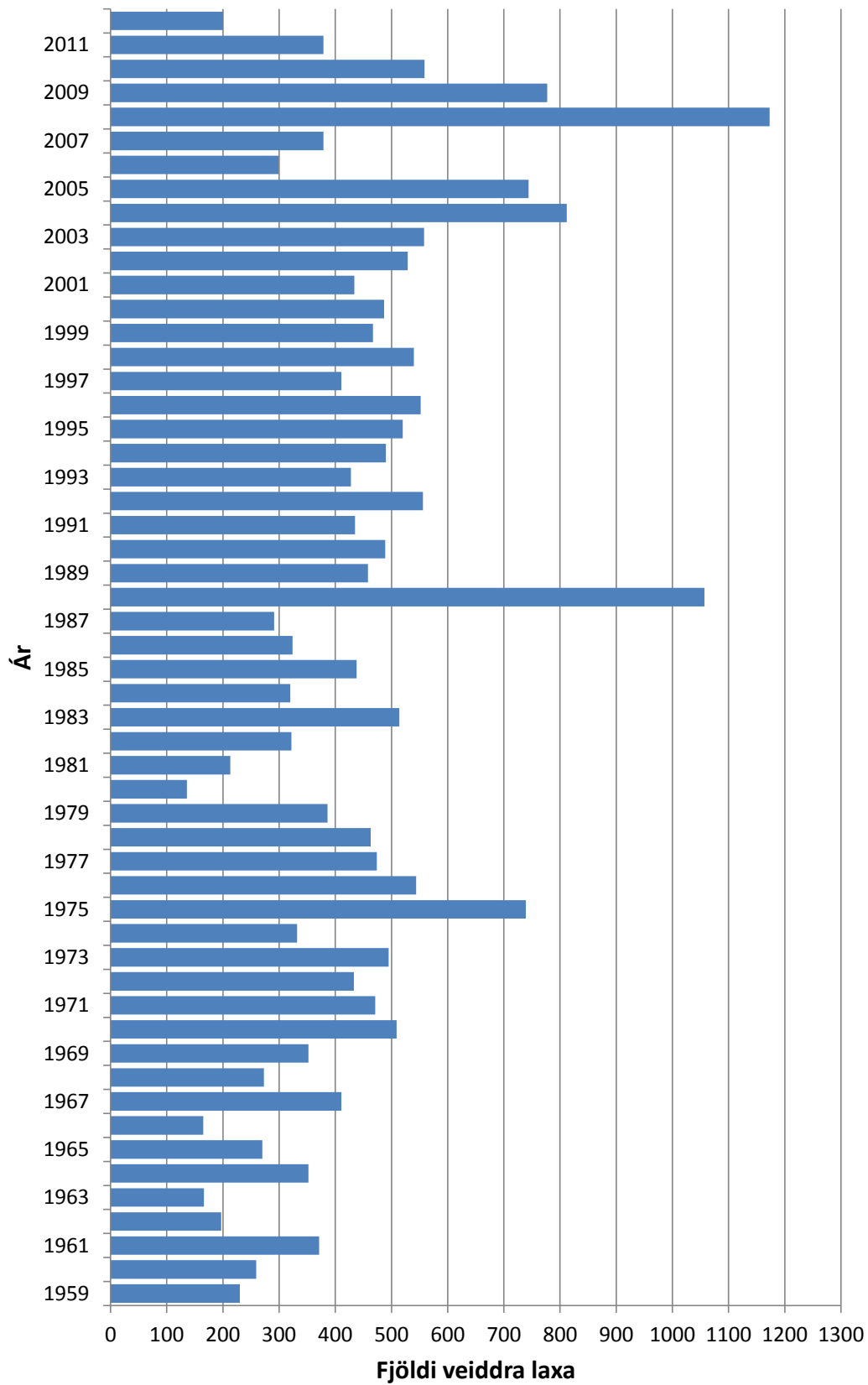


2. mynd A. Lengdardreifing laxaseiða í Leirvogsa haust 2012, skipt eftir rafveiðistöðvum og einnig allar stöðvar sameinaðar bæði fyrir urriða- og laxaseiði.



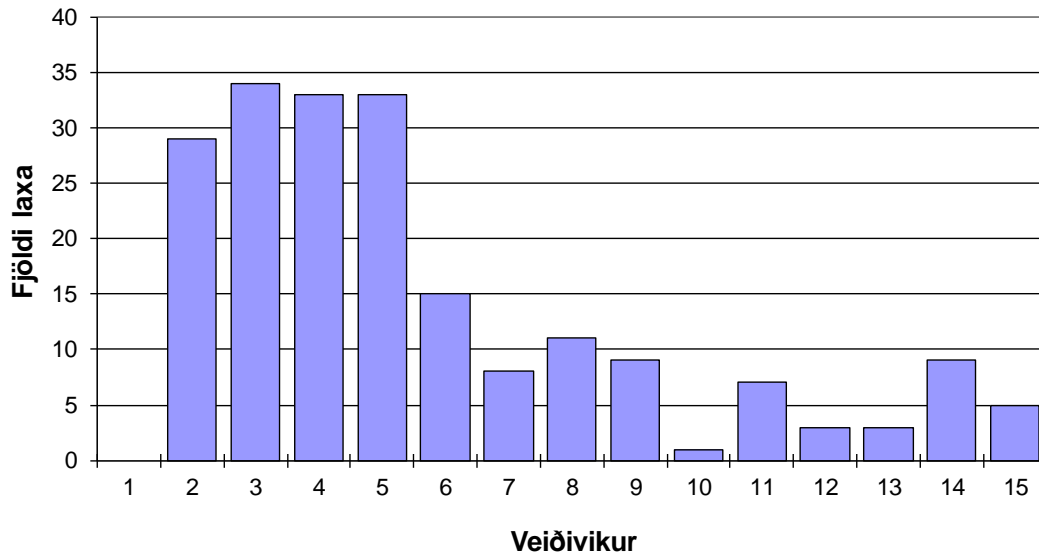
2. mynd B. Lengdardreifing laxaseiða (efri mynd) og urriðaseiða (neðri mynd) fyrir ofan Tröllafoss árið 2012.





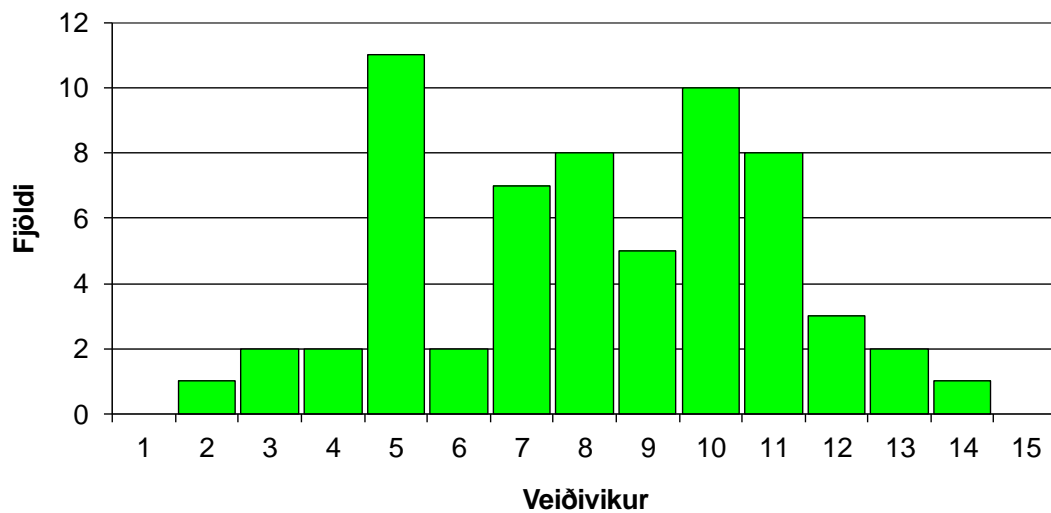
3. mynd. Laxveiði í Leirvogsa árin 1959-2012. Meðalveiði tímabilsins var 448 laxar.

### Laxveiðin í Leirvogsa

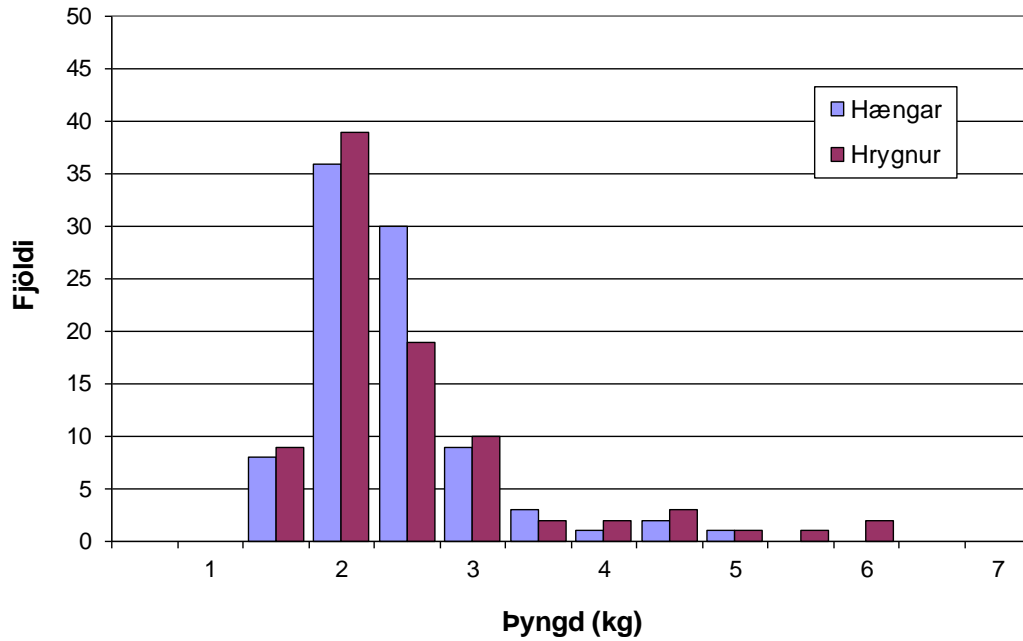


4. mynd. Dreifing laxveiðinnar eftir vikum í Leirvogsa sumarið 2012. Fyrsta vika er 24.-30. júní.

### Urriðaveiði í Leirvogsa

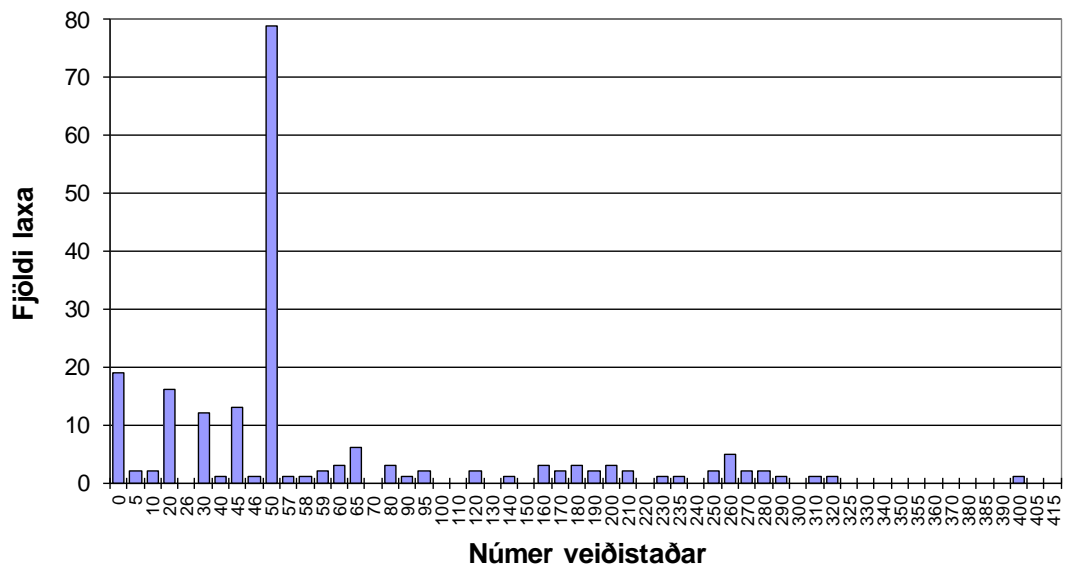


5. mynd. Dreifing urriðaveiðinnar í Leirvogsa á vikur sumarið 2012. Fyrsta vika er frá 24-30. júní.

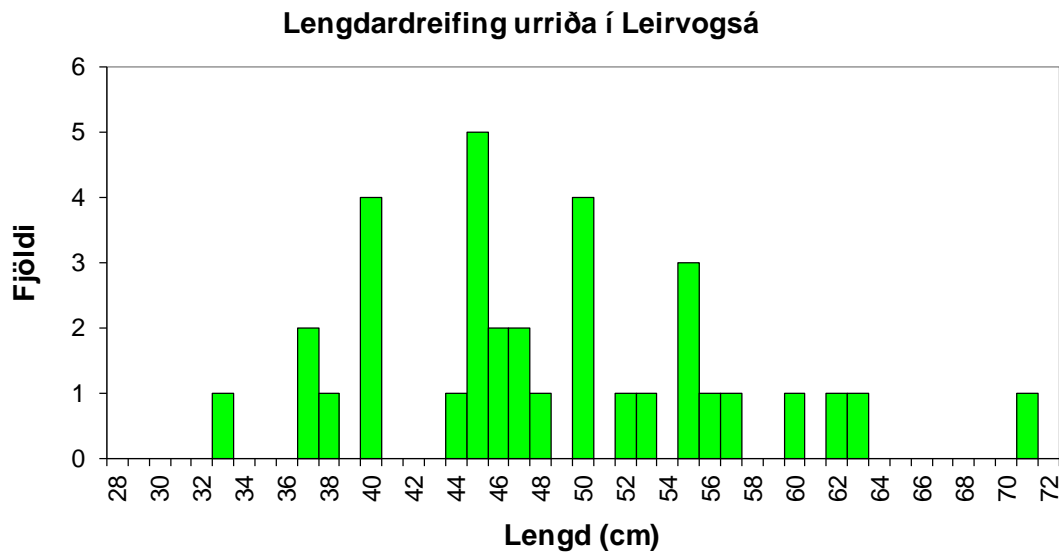
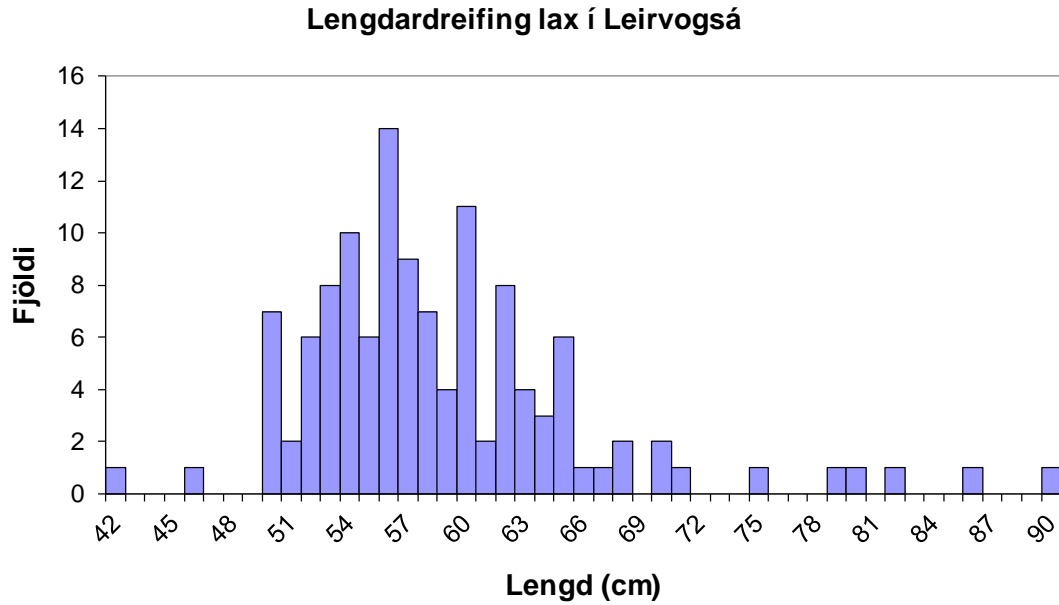


6. mynd. Þyngdardreifing laxveiðinnar í Leirvogsa 2012, skipt í hænga og hrygnur.

### Laxveiði eftir veiðistöðum



7. mynd. Laxveiði í Leirvogsa 2012 eftir veiðistöðum. Á veiðistað nr. 0 eru fiskar sem ekki eru skráðir til veiðistaðar.



8. mynd. Lengdardreifing lax (efri mynd) og urriða (neðri mynd) úr veiðinni í Leirvogsá 2012 eins og fært var í veiðibækur. Athugið mismunandi skala bæði á x-ás og y-ás milli myndanna.