

Veiðimálastofnunin maí 1979
Tumi Tómasson, Borgarnesi.

f

ATHUGUN Á HÍTARÁ Í SEPT. 1979.

Dagana 23 - 25/9 1978 fór fram á vegum veiðimálastofnunarinnar athugun á Hítará og þverám hennar. Er þetta framhald athuganna haustin 1976 og 1975 og er vísað til greinagerða frá þeim tíma.

Niðurstöður rafveiða eru sýndar í töflu og súlurítum. Veitt var nú á svipuðum stöðum og tíma og 1976 og ættu niðurstöður því að vera samanburðarhæfar.

Staður	Stærð veiðisv.	Fjöldi veiddra laxaseiða		
		0+	1+	2+/3+
Hítará 1	450 m ²	73	15	1
Hítará 2	750 m ²	26	16	4
Hítará 3	300 m ²	4	7	0
Grjótá 1	300 m ²	40	2	3
Grjótá 3	300 m ²	78	3	0
Tálmi 2	450 m ²	23	11	0
Melsá 1	200 m ²	27	28	39

Hítará: Efst í Hítará (Hítará 1) fengust nú mun fleiri vorgömul (0+) laxaseiði en áður og einnig heldur meira af 1+ seiðum. 1+ seiðin eru fremur væn og stór og fara flest þeirra út sem gönguseiði í vor. Lítið af 2+ seiðum gefur því ekki neina vísbendingu um dánartölu seiða annann vetur þeirra í ánni. Fyrir ofan Kattarfoss (Hítará 2) fengust þessu sinni mun færri seiði en áður. Voru 0+ seiðin mjög smá, sennilega vegna þess hve köld áin er. Vegna vatnskuldans er áin hér líklega á mörkum þess að geta framleitt eigin lax, en seiðin verða að ná vissum þroska fyrir fyrsta vetur eigi þau að lifa hann af. Því er hætt við að töluverðar sveiflur séu á dánartölu seiða fyrsta veturinn, en slíkar sveiflur ráðast fyrst og fremst af árferði. Haustið 1976 fann ég sterka árganga af 1+ og 2+ laxaseiðum fyrir ofan Kattarfoss. Eldri árgangurinn hefði átt að skila sér sem eins árs lax úr sjó (4-7 pund) í fyrrasumar og sem tveggja ára lax úr sjó núna í sumar (8-12 pund). Er líklegt að laxinn sé aðallega tvö ár í sjó og má því búast við aukinni laxagengd uppfyrir foss núna í sumar.

Grjótá: Í Grjótá fengust þessu sinni mjög fá seiði eldri en 0+. Að sögn Leifs í Hítardal þornaði áin upp veturinn 1977-78 og kann það að hafa valdið miklum seiðadauða, en virðist ekki hafa haft veruleg áhrif á hrognin. Mun þetta valda minnkandi laxagengd í Grjótá næstu árin, en hún ætti þó - ef ekki koma til svipaðar aðstæður aftur - að gefa mjög góða laxagöngu aftur árið 1982, og jafnvel ári fyrr. Ekki er þó nein ástæða til að takmarka veiðialag í Grjótá á næstu árum umfram heimilaðan stangarfjölda.

Melsá: Í Melsá fengust niðurstöður mjög svipaðar og fyrir tveimur árum. Í Melsá eru víðast góð uppeldisskilyrði fyrir laxaseiði, en lélegur vöxtur þeirra (seiðin þurfa flest að vera fjóra vetur í ánni) er fyrst og fremst vegna mikils fjölda. Mikil samkeppni er um fæðu og pláss milli seiða. Það eru fyrst og fremst elstu (stærstu) seiðin sem fara illa út úr slíkri samkeppni, enda þurfa þau mun meiri fæðu og pláss heldur en yngri seiðin. Ég tel að heppileg stærð hrygningarstofnsins í Melsá sé um 10 pör, það sem umfram er rýrir framleiðslugetu hennar. Ég tel líklegt að hlutur Melsár í laxagengd myndi amk þrefaldast ef hrygningarstofninn yrði ekki stærri en 10 pör.

Tillögur um ræktunaraðgerðir:

1. Á undanförnum árum hefur glöggt komið í ljós að stöðuvötn - jafnvel þau sem eru ofsetin silungi - geta framleitt verulegt magn gönguseiða. Lax getur hinsvegar ekki hrygnt í stöðuvötnum, heldur verða seiðin ýmist að berast í þau úr ám sem í þau falla eða þá að þeim sé sleppt þar. Ég legg til að sleppt verði laxaseiðum í Hítarvatn og Grjótárvatn a.m.k. 10000 í hvort vatn. Nota ber seiði sem náð hafa um 4-5 cm stærð í júní og þeim sleppt þá eða þegar vatnið fer að hlýna. Verði slíkum seiðum sleppt í ár ætti árangurinn að koma í ljós árin 1982-84. Sleppingar seiða í stöðuvötnin ættu að auka laxagengd verulega og jafnframt draga úr sveiflum. Legg ég til að þetta verði gert á hverju ári.
2. Reyna mætti að grafa hrogn í ár og lækni sem falla í Hlíðarvatn. Ef hrognin eru grafin nógu neðarlega í árnar má ætla að hluti þeirra hrekist niður í vatnið og alist þar upp. Hrygningarfisk mætti að skaðlausu taka hvar sem er úr ánni, en ég legg til að hrygningarfisks verði aflað úr Melsá, enda er brýnt að hrygningarstofninn þar verði minnkaður verulega frá því sem nú er. Þá myndi Melsá framleiða mun fleiri gönguseiði en nú, seiði sem yrðu skemmri tíma í ánni og

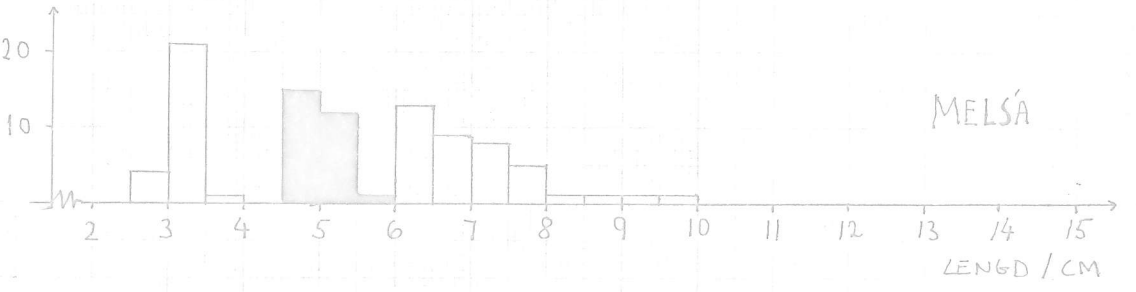
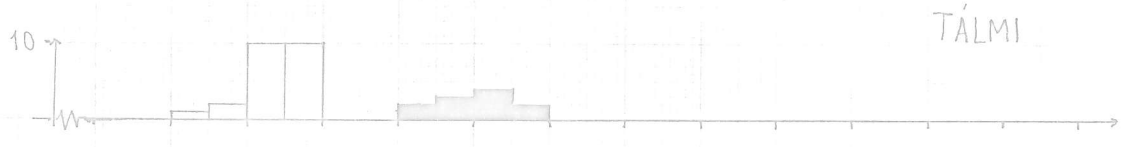
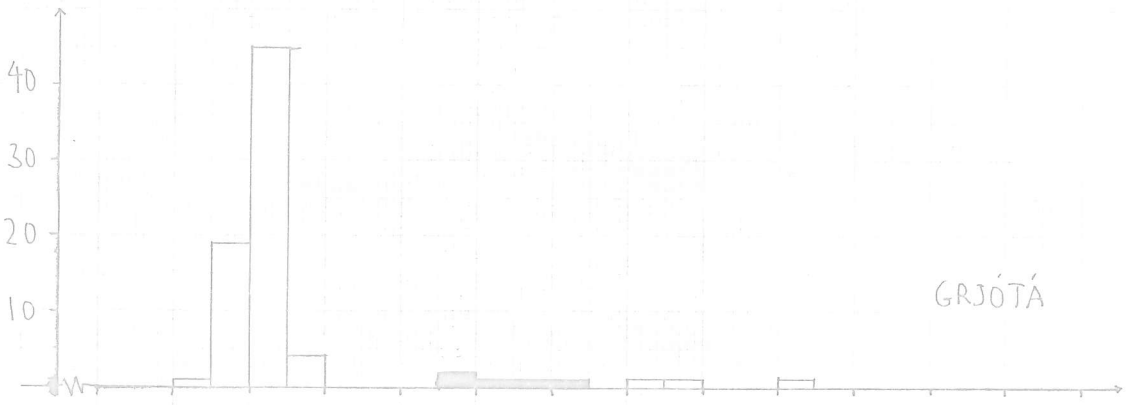
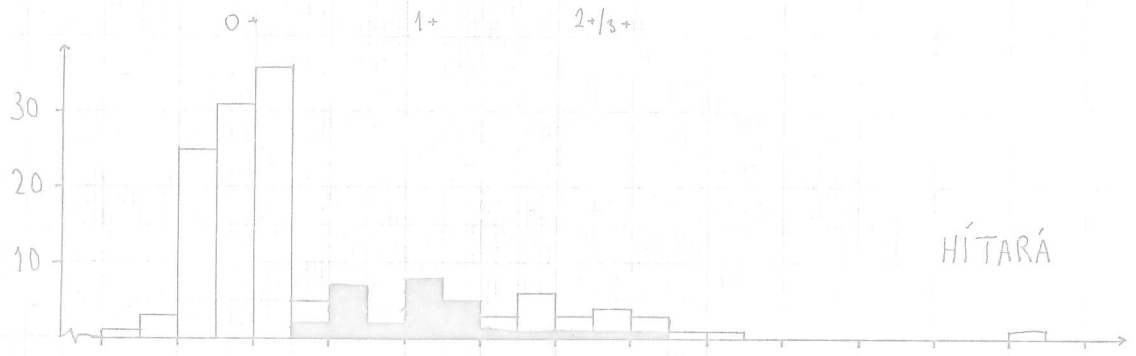
jafnframt heimtast hlutfallslega betur sem fullorðinn lax úr sjó en þau gönguseiði sem áin framleiðir nú. Hrognin yrði að grafa eigi síðar en sólarhring eftir að þau hafa verið frjóvguð, þar sem gróf möl er í botni og góður straumur. Hrognin ber að grafa (með skóflu) á ca 10-15 cm dýpi. Mér vitanlega hefur þessi ræktunarmáti ekki verið fyrr hér á landi og hefur veiðimálastofnunin áhuga á að hafa nána samvinnu um framkvæmd ef úr yrði og einnig að kanna árangur með rafveiðum árið eftir.

3. Stór svæði í Hítará, Tálma og jafnvel Grjóta hafa fremur lök skilyrði fyrir stærri (eldri) seiði. Til þess er botninn of skjóllítill. Úr þessu má bæta með grjótburði eins og vikið var að í skýrslunni frá 1976. Þó yrði að haga framkvæmdum þannig að ekki skapist hætta á lanrofi. Einnig mætti víða skapa veiðistaði með því að setja stór björg í árnar.

4. Framleiðslugeta ána á gönguseiðum er að verulegu leiti háð stærð hrygningarstofnsins. Hér að framan er lagt til að hrygningarstofninn í Melsá verði takmarkaður við 10 þör. Ekki er ástæða til að takmarka veiðialag á neinum svæðum umfram heimilaðan stangarfjölda, nema síður sé, jafnvel í árum þegar laxagengd virðist vera með minna móti.

5. Ef hlutaðeigandi aðilar vilja ráðast í aðrar framkvæmdir en þær sem hér hafa verið tíundaðar er þeim ráðlagt að hafa um þær samráð við starfsmenn veiðimálastofnunarinnar. Að gefnu tilefni vil ég þó taka fram að ég tel ekki ráðlegt að sleppa gönguseiðum í ána, þar sem ekki er að sjá að slíkar aðgerðir hafa borið árangur í Hítará á liðnum árum.

FJÖLDI SEIDA Í HVERJUM 0.5CM LENGDARTLOKKI.



LENGDAR - OG ALDURSDREIFING LAYASEIDA Í HÍTARÁ OG ÞVERÁM HAUSTIÐ '78.