

VEIÐIMÁLASTOFNUNIN.



Sigurður Már Einarsson

Árangur smáseiðasleppinga í Sæmundará

Reykjavík
júlí 1982

VEIÐIMÁLASTOFNUN

EINTAK BÓKASAFNS

Sigurður Már Einarsson
Veiðimálastofnun
júli 1982.

Árangur smáseiðasleppinga í Sæmundará.

I. Inngangur.

Í lok júlí og byrjun ágúst 1981 fór fram slepping sumaralinnna laxaseiða á ársvæði sem ekki nýtast til laxaframleiðslu í Sæmundará og ennfremur var seiðum sleppt í Miklavatn. Alls var sleppt 60000 seiðum. Dreifing seiðanna var sú að 20000 seiðum var sleppt í Miklavatn, 17000 seiðum í Valadalsá og Sæmundará niður að Gýggjarfossi og 23000 seiðum frá Gýggjarfossi og niður að Skarðsá. Seiðunum var sleppt í samræmi við áætlun Veiðimálastofnunar frá 1981 (Teitur Arnlaugsson, Jón Kristjánsson).

Á vegum Veiðimálastofnunar var farin rannsóknarferð í Sæmundará 21 júlí 1982. Helsta markmið ferðarinnar var athugun á árangri smáseiðasleppinga 1981.

II. Rannsóknargögn og aðferðir.

Í þessari ferð var árangur af sleppingunum kannaður á 2 stöðum í Valadalsá og einum stað í Sæmundará. Könnunin fór þannig fram að seiði voru veidd með rafmagnsveiðitæki en með því fæst hugmynd um tegundasamsetningu, þéttleika og vöxt seiða. Seiðin voru talin og lengdarmæld og ennfremur tekin sýni til aldursákvarðana. Þá var hitastig vatns mælt á veiðistöðum.

III. Niðurstöður og ályktanir.

Niðurstöður koma fram í töflu 1, töflu 2, og mynd 1. Þéttleiki seiða var ekki reiknaður þar sem erfitt var um vik við rafveiðar vegna veðurs og mælingar því ónákvæmar. Einnig er þéttleiki seiðanna við dreifingu ekki þekktur og því ekki unnt að meta afföll þeirra.

Valadalsá var veidd á tveimur stöðum, u.þ.b. 500 m fyrir neðan Valadal og 100 m fyrir ofan brú á þjóðvegi. Á niðurstöðum sést (tafla 1, mynd 1) að meðallengd seiðanna nú var 7.7 cm á efri veiðistað en 7.2 cm á neðri veiðistað en gera má ráð fyrir

að seiðin hafi verið 4-5 cm er þeim var sleppt. Vöxtur seiðanna er því góður. Valadalsá er mjög heppileg á til uppeldis á laxaseiðum. Áin er u.þ.b. 8 m að meðalbreidd og botngerð og straumlag víðast hvar ákjósanlegt fyrir laxaseiði. Áin virðist einnig hlýna tiltölulega snemma á sumrin. Bakkar eru grónir og virðist hún því ryðja sig lítið. Þá er gróður á steinum mikill og fæðuskilyrði virðast vera góð.

Sæmundará var veidd á einum stað ca 1 km fyrir ofan Skarðsá (tafla 1, mynd 1). Áin er fiskgeng á þessu svæði en samkvæmt niðurstöðum Teits Arnlaugssonar nýtist efsti hluti fiskgenga hlutans ekki til framleiðslu á laxi sennilega vegna skorts á hrygningarstöðum. Meðallengd seiðanna á þessu svæði var 6.9 cm eða heldur minni en í Valadalsá. Aðeins fannst 1 seiði, sem örugglega var af náttúrulegum uppruna og er það í samræmi við niðurstöður Teits Arnlaugssonar.

Sæmundará hefur eins og Valadalsá góð skilyrði til uppeldis á laxaseiðum.

Gýgjarfoss var einnig kannaður. Hann fellur í tveim rennum áður en að aðalfossinum er komið og fellur síðan í djúpan hyl. Næsta víst er að fossinn veldur ekki afföllum á niðurgönguseiðum.

Ef lítið er á smáseiðasleppingarnar í heild virðast þær hafa heppnast vel. Vöxtur seiðanna er góður og er líklegt að hluti seiðanna nái göngustærð næsta vor og afgangurinn fari síðan út vorið 1984. Fyrstu laxa úr þessum sleppingum má því venta árið 1984 en mestur hluti skilar sér líklega árin 1985-1986.

Tafla 1: Vöxtur laxaseiða á sleppistöðum í Sæmundará
21 júlí 1982.

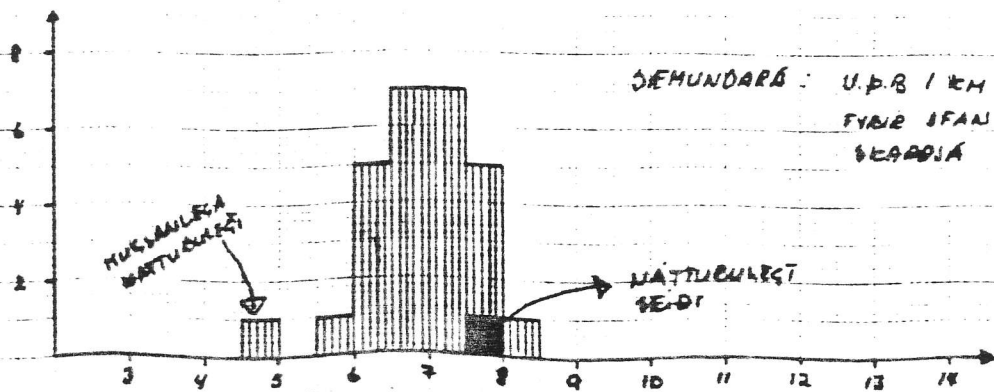
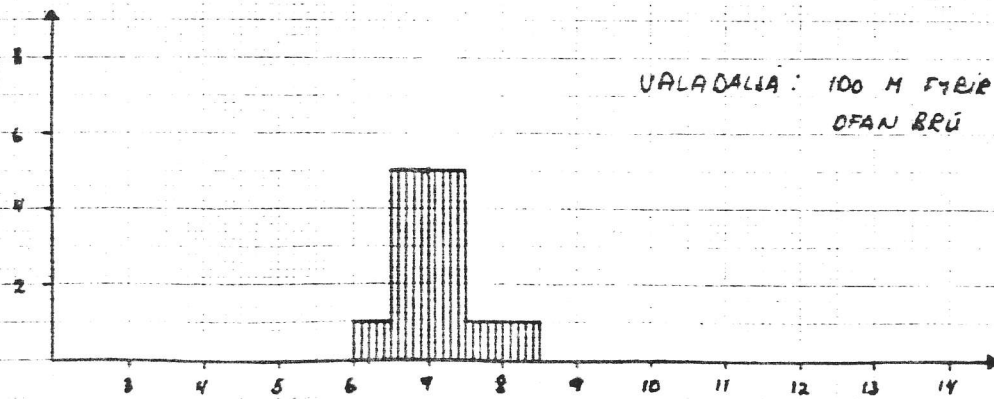
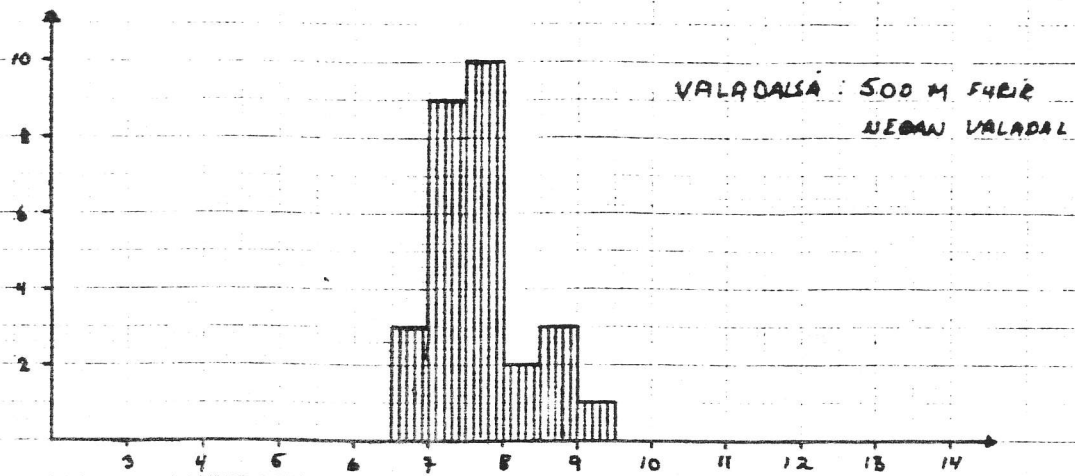
<u>Veiðistaður</u>	<u>Aldur</u>	<u>Fjöldi</u>	<u>Meðallengd cm</u>
Valadalsá	0		
ca 500 m	1	28	7.7
fyrir neðan	2		
Valadal	3		
Valadalsá	0		
ca 100 m	1	14	7.2
fyrir ofan	2		
brú	3		
Sæmundará	0		
ca 1 km fyrir	1	26	6.9
ofan Skarðsá	2	1	7.8
	3		

Tafla 2: Hitastig vatns á tveimur stöðum í Sæmundará
21 júlí 1982.


<u>Staður</u>	<u>Tími</u>	<u>Hitastig °C</u>
Valadalsá ca 500 m fyrir neðan Valadal	13 ²⁰	11
Valadalsá 100 m fyrir ofan brú	14 ²⁰	12

MYND 1 : LENGDARDREIFING OG ALDUR VEIDDAÐ LAYASEIÐA

Á 3 BÍÐUM Í SEMUNDARA 21. JÚLÍ 1982.



 = EINGANGS SEÐI

 = TVEGGJA AÐ SEÐI