

Fiskgengd um teljara í Gljúfurá í Húnavatnssýslu sumarið 2010

Ingi Rúnar Jónsson



Veiðimálastofnun

Veiðinýting • Lífríki í ám og vötnum • Rannsóknir • Ráðgjöf



Fiskgengd um teljara í Gljúfurá í Húnavatnssýslu sumarið 2010

Ingi Rúnar Jónsson

**maí 2011
VMST/11041**

Forsíðumynd: Fiskvegur í Gljúfurá

Ljósmynd: Ingi Rúnar Jónsson

Veiðimálastofnun

Keldnaholti, 112 Reykjavík, Sími: 580-6300, Bréfasími: 580-6301

Netfang: veidimalastofnun@veidimal.is

Efnisyfirlit

Inngangur	bls. 1
Framkvæmd	bls. 1
Niðurstöður og umræða	bls. 1

Myndir:

1. mynd. Fjöldi fiska sem gengu um teljarann í Gljúfurá hvern dag sumarið 2010, ásamt vatnshita.	bls. 2
2. mynd. Lengdardreifing fiska gekk um teljarann í Gljúfurá sumarið 2010.	bls. 2
3. mynd. Fjöldi fiska sem gekk um teljarann í Gljúfurá, skipt eftir tíma sólarhrings, sumarið 2010.	bls. 3
4. mynd. Uppsöfnuð ganga smálaxa og stórlaxa í Gljúfurá 2007 til 2010.	bls. 3

Tafla 1. Fjöldi laxa og silunga sem gengu um teljara, heildarafli, afli og hlutfall afla ofan við teljara af göngu um teljara, í Gljúfurá 2007 til 2010.....	bls. 3
---------------------------------------------------------------------------------------------------------------------------------------------------------------------	--------

Útdráttur

Sjálfvirkur fiskteljari hefur verið starfræktur í Gljúfurá í Húnavatnssýslu um árabíl. Sumarið 2010 var teljarinn settur niður 2. júní og tekinn upp 29. september. Rekstur teljarans gekk vel og gengu 56 silungar, 101 smálaxar og 37 stórlaxar um teljarann. Ganga smálaxa var mun meiri sumarið 2010 en 2009, en fjöldi stórlaxa var svipaður.

Lykilorð: fiskteljari, Gljúfurá, lax, silungur, göngutími

Inngangur

Um árabíl hefur Árvaka fiskteljari verið starfræktur í Gljúfurá í Húnavatnssýslu. Upplýsingar úr teljurum gefa mat á tegunda- og stærðarsamsetningu göngunnar. Teljarinn gefur mikilvægar upplýsingar fyrir veiðimenn á veiðitíma. Samanburður milli talninga og veiðiskráningar gefur síðan upplýsingar um stærð hrygningarstofns, sem er ein af forsendum sjálfbærar nýtingar laxastofna.

Framkvæmd

Teljarinn var settur niður 2. júní og tekinn upp 29. september 2010. Rekstur teljarans gekk vel og var fylgst með starfsemi hans um upphringisamband.

Teljarinn fær orku með sólarrafhlöðu og skráir í minni göngutíma einstakra fiska, auk mælinga á stærðum þeirra og vatnshita. Teljarinn skráir í minni skuggamyndir af fiski sem gengur um hann og mælir hæð (þykkt) fisksins, en lengd hvers fisks er síðan reiknuð út frá mælingu á hæð. Vatnshiti var skráður á 3 klst fresti. Niðurstöður skráningar úr stangaveiði (Guðni Guðbergsson óbirt gögn) voru notaðar til samanburðar við úrvinnslu gagna, en m.a. þarf að ákvarða hæðar-/lengdarstuðul sem nota skal við reikningana.

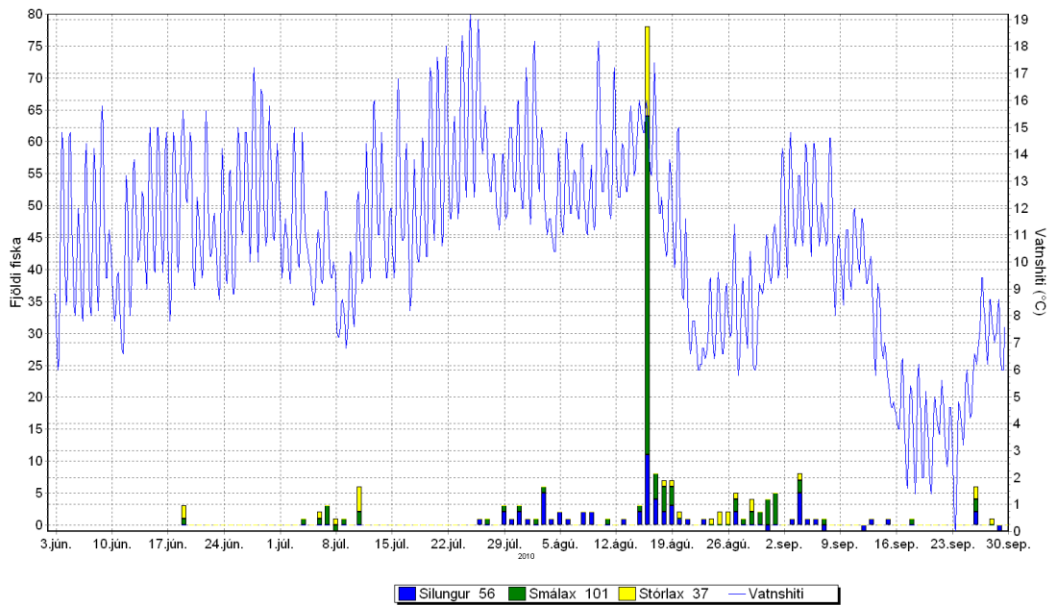
Við samantekt gagnanna var farið yfir skráningar teljarans og skuggamyndir af fiskum, sem fylgja talningunum, skoðaðar. Með því móti er unnt að taka út þær færslur sem eru truflanir en ekki fiskar, þó teljarinn hafi metið þessar skráningar sem fisk. Við úrvinnslu gagna úr teljaranum fyrir sumarið 2010 var notaður hæðar-/lengdarstuðullinn 6,4. Silungur og lax eru aðgreindir eftir stærð, en miðað var við að fiskur minni en 49 cm væri silungur, smálax (1 ár í sjó) 49 til 71 cm og stærri fiskar væru stórlaxar (2 ár í sjó). Gera má ráð fyrir að raunveruleg stærðardreifing þessara hópa skarist eitthvað, auk þess sem einhver breytileiki getur verið í mælingum á stærð, s.s. eftir því hver staða fisksins (halli) er þegar hann fer um teljarann.

Niðurstöður og umræða

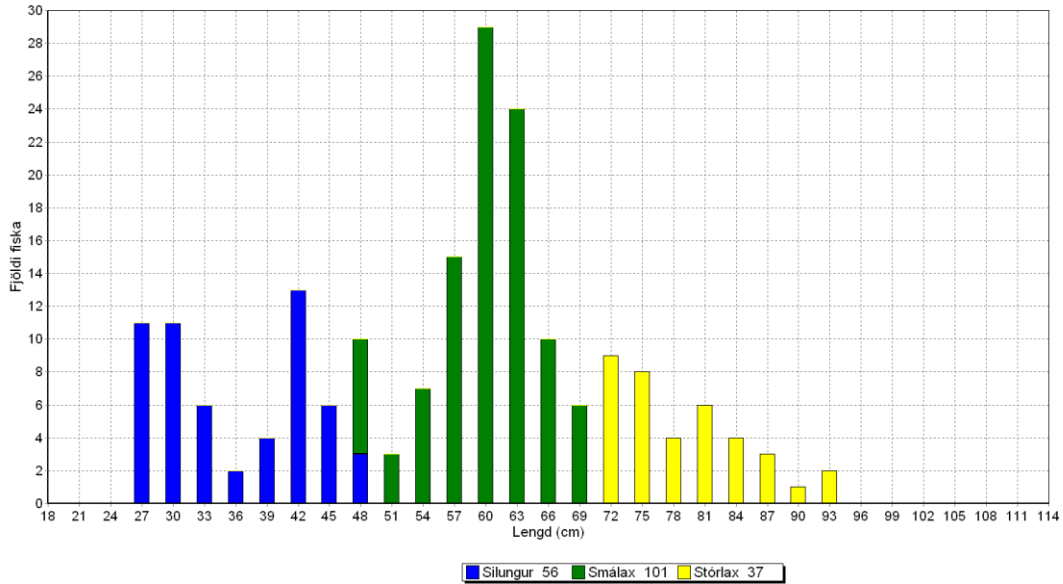
Sumarið 2010 gengu 56 silungur, 101 smálaxar og 37 stórlaxar um teljarann. Þetta eru mun fleiri smálaxar en sumarið 2009, en fjöldi stórlaxa er svipaður. Fjöldi smálaxa var hins vegar meiri 2007 og 2008. Einnig vekur athygli fleiri silungar en áður hefur verið (tafla 1). Mest af fiskinum var að ganga frá því seint í júlí og fram í fyrstu dagana í september og sker 16. ágúst sig úr með mikla göngu (1. mynd). Vatnshiti mældist mest rúmar 19 °C þann 24. júlí (1. mynd). Uppreiknuð lengd laxa sýnir að flestir voru á bilinu 50 til 70 cm (2. mynd). Hærra hlutfall fiska er að ganga seinni hluta dags og að kvöldi, en á öðrum tímum sólarhringsins (3. mynd). Göngutími innan sumars um teljarann er nokkuð mismunandi milli ára (4. mynd).

Samkvæmt úrvinnslu veiðiskráningar var aflí ofan við teljara (upp frá og með veiðistað 9, Þrengslin) 47 laxar. Samkvæmt því hefur aflahlutfallið verið um 34 % á

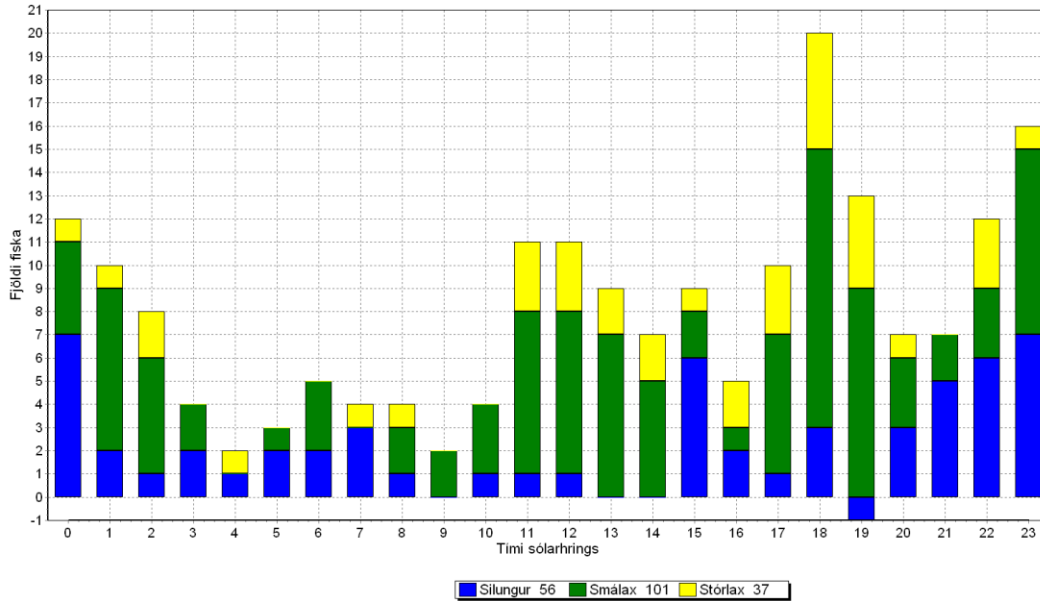
Því svæði (tafla 1). Þetta er sambærilegt veiðihlutfall og 2007 og 2008, en veiðihlutfallið var mun hærra 2009 (tafla 1).



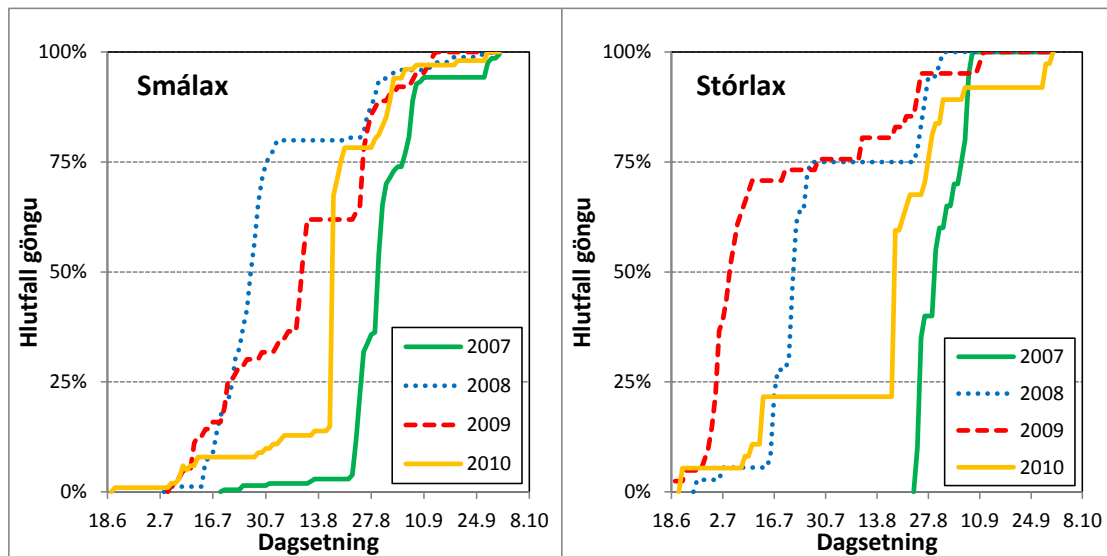
1. mynd. Fjöldi fiska sem gengu um teljarann í Gljúfurá hvern dag sumarið 2010, ásamt vatnshita.



2. mynd. Lengdardreifing fiska gekk um teljarann í Gljúfurá sumarið 2010.



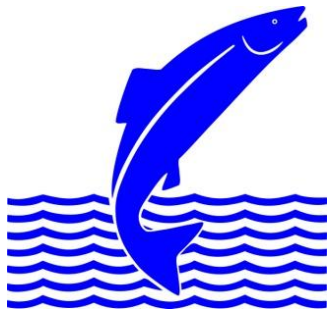
3. mynd. Fjöldi fiska sem gekk um teljarann í Gljúfurá, skipt eftir tíma sólarhrings, sumarið 2010.



4. mynd. Uppsöfnuð ganga smálaxa og stórlaxa í Gljúfurá 2007 til 2010.

Tafla 1. Fjöldi laxa og silunga sem gengu um teljara, heildarafli, afli og hlutfall afla ofan við teljara af göngu um teljara, í Gljúfurá 2007 til 2010.

Ár	Teljari			Heildar-afli	Afli o.v. teljara	Hlutfall veitt o.v. teljara (afli)
	Smálax	Stórlax	Silungur			
2007	207	20	10	110	70	31%
2008	169	36	21	99	72	35%
2009	63	41	7	122	83	80%
2010	101	37	56	69	47	34%



Veidimálastofnun

Keldnaholt, 112 Reykjavík

Sími 580-6300 Símbref 580-6301

www.veidimal.is veidimalastofnun@veidimal.is



Ásgarður, Hvanneyri
311 Borgarnes



Brekkugata 2
530 Hvammstangi



Sæmundargata 1
550 Sauðárkrókur



Austurvegur 3-5
800 Selfoss