

# Laxá í Leirársveit 2010

## Seiðabúskapur, göngur og laxveiði

Ásta Kristín Guðmundsdóttir  
Sigurður Már Einarsson



## Veiðimálastofnun

Veiðinýting • Lífríki í ám og vötnum • Rannsóknir • Ráðgjöf

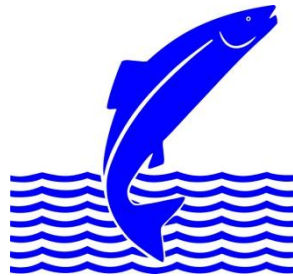
Forsíðumynd: Laxá í Leirársveit, neðan við Eyrarvatn

Höf: Sigurður Már Einarsson 2009

Laxá í Leirársveit 2010  
Seiðabúskapur, göngur og laxveiði

Ásta Kristín Guðmundsdóttir  
Sigurður Már Einarsson

Unnið fyrir veiðifélag Laxár í Leirársveit



Veiðimálastofnun

## Efnisyfirlit

Bls.

Töfluskrá .....	i
Myndaskrá .....	i
Ágrip .....	ii
Inngangur .....	1
Aðferðir .....	2
Niðurstöður .....	3
Seiðabúskapur .....	3
Laxateljari .....	8
Stangveiði .....	10
Veiðihlutfall .....	12
Umræður .....	12
Heimildir .....	14
Viðauki .....	16

## Töfluskrá

Tafla 1. Meðallengd, fjöldi og staðalfrávik eftir aldurshópum laxaseiða í Laxá í Leirársveit 2010. ....	4
Tafla 2. Meðallengd, fjöldi og staðalfrávik eftir aldurshópum urriðaseiða í Laxá í Leirársveit 2010. ...	4
Tafla 3. Meðallengd, fjöldi og staðalfrávik bleikjuseiða sem veiddust í Laxá í Leir 2010. ....	4
Tafla 4. Meðallengd eftir aldurshópum laxaseiða í Laxá í Leir frá 1993 – 2010. ....	5
Tafla 5. Meðallengd eftir aldurshópum bleikjuseiða í Laxá í Leir frá 1993 – 2010. ....	5
Tafla 6. Meðallengd eftir aldurshópum urriðaseiða í Laxá í Leir frá 1993 – 2010. ....	6
Tafla 7. Holdastuðull laxa- og urriðaseiða úr Laxá í Leir 2010. ....	6
Tafla 8. Vísitala seiðapéttleika (fj/100 m <sup>2</sup> ) eftir tegund, aldurshópum og stöðvum úr Laxá í Leirársveit 2010. Meðaltalspéttleiki hvers aldurshóps er sýndur og samanlagður péttleiki tegunda á hverri stöð. .	6
Tafla 9. Vísitala seiðapéttleika laxa (fj/100 m <sup>2</sup> ) á vatnasvæði Laxár í Leirársveit, skipt eftir aldurshópum, árin 1993 – 2010. ....	7
Tafla 10. Vísitala seiðapéttleika bleikju (fj/100 m <sup>2</sup> ) á vatnasvæði Laxár í Leirársveit, skipt eftir aldurshópum, árin 1993 – 2010. ....	7
Tafla 11. Vísitala seiðapéttleika urriða (fj/100 m <sup>2</sup> ) á vatnasvæði Laxár í Leirársveit, skipt eftir aldurshópum, árin 1993 – 2010. ....	8
Tafla 12. Fjöldi fiska sem gekk um fiskteljarann við Eyrarfoss í Laxá í Leirársveit árið 2010. Göngunni er skipt í silung, smálax (1 ár í sjó) og stórlax (2 ár í sjó) og sýnd er uppsöfnuð ganga (uppiður). ....	8
Tafla 13. Reiknuð gildi á skráðri veiði (eftir kyni og aldri í sjó) í Laxá í Leirársveit 2010. Sýnd er heildarveiði ásamt hlutfalli sleppinga. ....	11
Tafla 14. Reiknuð gildi á skráðri veiði (eftir kyni og aldri) í sjó í Þverá og Selósi 2010. ....	11
Tafla 15. Veiðihlutfall í Laxá í Leirársveit ofan fiskteljarans við Eyrarfoss á árunum 2000-2010. ....	12

## Myndaskrá

1. mynd. Vatnasvæði Laxár í Leirársveit. Rafveiðistöðvar eru sýndar með númerum. ....	2
2. mynd. Uppsöfnuð ganga laxa um fiskteljarann í Eyrarfossi í Laxá í Leirársveit 2010. Sýnt er hvenær helmingur laxanna var genginn upp fyrir teljarann. ....	9
3. mynd. Gangan um fiskteljarann í Eyrarfossi í Laxá í Leirársveit 2010. ....	9
4. mynd. Lengdardreifing göngunnar um teljarann í Eyrarfossi í Laxá í Leirársveit 2010. ....	10
5. mynd. Tími göngunnar innan sólarhr. um teljarann í Eyrarfossi í Laxá í Leirársveit 2010. ....	10
6. mynd. Laxveiði í Laxá í Leirársveit frá 1974-2010. ....	11
7. mynd. Veiðin í Laxá í Leirársveit sumarið 2010. ....	11

## Ágrip

Árið 2010 reyndist seiðapéttleiki Laxár í Leirársveit sá mesti frá upphafi mælinga. Mestur var péttleikinn hjá vorgömlu seiðunum eða 51,1/100 m<sup>2</sup> og 23,5 hjá seiðum á öðru ári, langt yfir langtímameðaltali. Péttleiki urriðaseiða jókst á milli ára og mældist 10,3/m<sup>2</sup>, einnig yfir langtímameðaltali. Einungis vottur af bleikjuseiðum veiddist eða 0,5/100m<sup>2</sup>. Vöxtur laxa- og urriðaseiða jókst á milli ára. Upp fyrir fiskteljarann gengu 1523 smálaxar, 80 stórlaxar og 252 silungar. Laxanga um teljarann jókst um helming á milli ára en var svipuð göngunni árið 2008. Gangan var kröftug frá 10. júlí til 20. ágúst. Í Laxá veiddust 1126 laxar á stöng en 63 í Þverá og Selósi. Úr veiðinni var 266 löxum sleppt. Smálax var í miklum meirihluta eða 96%. Í Laxá veiddust 80 urriðar en 16 í Þverá og Selósi. Veiðihlutfall ofan við Eyrarfoss var einungis 9,5% og hefur aldrei mælst jafn lágt frá því talning á laxagöngu um fossinn hófst. Meðaltal síðustu 10 ára er 22,2%.

*Lykilorð: laxveiði, seiðabúskapur, fiskteljari, urriði, bleikja, veiðihlutfall*

## Inngangur

Laxá í Leirársveit á uppruna sinn í þremur vötnum í Svínadal (1. mynd). Efsti hluti vatnakerfisins er Draghálsá sem fellur í Geitabergsvatn en úr því fellur áin Þverá stutta vegalengd í Glammastaðavatn. Úr Glammastaðavatni er stuttur ós (Selós) í Eyrarvatn. Þverá og Selós ganga í daglegu tali undir nafninu Stubbarnir. Úr Eyrarvatni rennur Laxá um 15 km leið (mælt í Vefsjá LbhÍ; landupplýsingagrunnur), fyrst um Svínadal og síðan um grösugar sveitir til sjávar í ós Leirárvogs (Grunnifjörður). Fjöldinn allur af lækjum og litlum ám fellur í vötnin og Laxá og má uppruna flestra þeirra rekja til Skarðsheiðarinnar.

Veiðifélag um Laxá í Leirársveit var stofnað árið 1934. Veiðifélagið nær yfir veiðinýtingu á öllu vatnasvæðinu en um mismunandi leigutaka er að ræða eftir svæðum. Laxá er leigð til Sporðabliks, Stubbarnir til Starfsmannafélags íslenska Járblendifélagsins (STJÁ) og nýting í vötnunum er leigð út til ýmissa stéttarféлага (Jón Eggertsson, munnleg heimild 18.4.2011). Laxastigi var fyrst byggður í Eyrarfossi um 1950 en endurbyggður árið 1975 (Þór Guðjónsson 2004). Fiskteljari hefur verið starfræktur við Eyrarfoss frá árinu 1993 (Sigurður Már Einarsson 1994) og hefur Veiðimálastofnun umsjón með honum (Ingi Rúnar Jónsson 2003a og 2003b, Sigurður Már Einarsson 2007 og 2010, Sigurður Már Einarsson og Guðni Guðbergsson 2008). Með samanburði gagna úr teljaranum og veiðibókum er fylgst með veiðihlutfalli laxa í stangveiðinni.

Veiðitímabilið í Laxá er frá 20. júní – 30. september. Veitt er á 4 – 7 stangir eftir veiðitíma og leyft er að veiða á flugu og maðk. Merktir veiðistaðir eru 56. Veiðimálastofnun hefur um áratuga skeið annast úrvinnslu á skráðri veiði úr Laxá í Leirársveit (Sigurður Már Einarsson 2010). Stofnunin hefur stundað rannsóknir á fiskistofnum árinna og eru til vöktunarmælingar á tegundaútbreiðslu, seiðamagni og seiðavexti laxfiska frá árinu 1993 (Sigurður Már Einarsson 1994, 1995, 1996, 1997, 1998a, 1999, 2007 og 2010 og Sigurður Már Einarsson o.fl. 2001, 2005 og 2006 og 2008 og 2009).

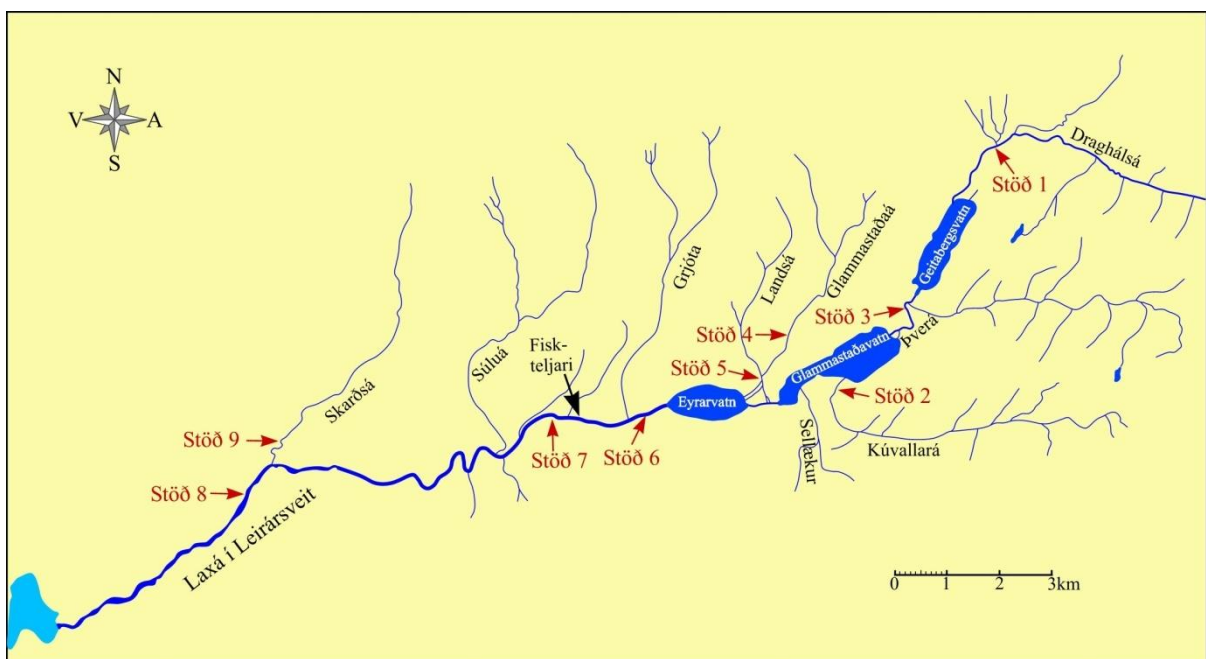
Magn og gæði búsvæða í straumvatni árinna hafa einnig verið metin (Sigurður Már Einarsson 1998b) en þannig fæst mat á framleiðslugetu fyrir laxfiska í einstökum árhlutum. Þá hefur ráðgjöf verið veitt vegna fiskiræktar í ánni, m.a. vegna sjógönguseiða sem sleppt hefur verið í ána (Sigurður Már Einarsson o.fl. 2002).

Niðurstöður rannsókna á seiðabúskap, veiði og fiskgengd árið 2010 eru kynntar í þessari skýrslu.

## Aðferðir

Þann 31. maí 2010 var Árvaka fiskteljara komið fyrir í fiskveginum við Eyrarfoss og var hann starfræktur til 11. október, er hann var tekinn upp. Fiskvegurinn var opnaður 20. júní. Teljarabúnaðurinn er samsettur af skynjara í ánni, stjórnstöð, rafgeymi og sólarrafhlöðu. Upplýsingar um göngutíma einstakra fiska eru skráðar í minni í hugbúnaði teljarans ásamt tveimur skuggamyndum af hverjum þeirra. Stærð fiska sem ganga um teljarann er áætluð út frá hæð (þykkt) þeirra. Allgöð tengsl eru á milli hæðar og lengdar fisksins og er hæð fisksins því umreiknanleg í lengd hans. Stuðullinn 6,0 (hæðar / lengdarstuðull) var notaður til að umreikna lengd fiska út frá teljaraskráningum. Teljarinn skráir einnig vatnshitann á 3ja klst. fresti. Myndir úr teljaranum eru yfirfarnar og þeim hent út sem sýna truflanir og/eða rusl. Við úrvinnslu gagna var miðað við að fiskur 43 cm og styttri væri silungur, smálax (1 ár í sjó) væri á bilinu 44 - 72 cm að lengd og stórlaxinn (2 ár í sjó) 73 cm og lengri. Niðurstöður yfirfarinna gagna voru notaðar til að reikna út uppsafnaða göngu laxfiska ofan teljarans og hún borin saman við veiðina á því svæði. Þannig var hægt að reikna út veiðihlutfall.

Þann 3. og 6. september 2010 var seiðabúskapur í Laxá í Leirársveit rannsakaður. Jafnan er veitt á sömu stöðum (1. mynd) ár hvert til að minnka breytileika af völdum umhverfis- aðstæðna. Að þessu sinni var ekki veitt á rafveiðistöð nr. 5, neðarlega í Glammastaðaá.



1. mynd. Vatnasvæði Laxár í Leirársveit. Rafveiðistöðvar eru sýndar með númerum.

Að venju var ein veiðiumferð farin á hverri stöð, allur afli greindur til tegunda og seiðin lengdarmæld frá snoppu að sporðsýlingu ( $\pm 0,1$  cm) og hluti þyngdarmældur (Lagler 1978).

Á hverri stöð eru nokkur seiði tekin til nánari sýnatöku þar sem kvarnir eru teknar til aldursgreiningar, ásamt hreistursýnum, seiðin kyngreind og kynþroski metinn. Aldur seiða er skráður sem 0+ (vorgömul seiði), 1+ (seiði á 2. ári) o.s.frv. Meðallengd seiða var reiknuð fyrir hvern aldurshóp á hverri stöð annars vegar og fyrir allt svæðið hins vegar. Við úrvinnslu er n.k. seiðavísitala reiknuð (Friðþjófur Árnason o.fl. 2005) sem fjöldi seiða á hverja 100 m<sup>2</sup> botnflatar árinna. Seiðavísitalan var að sama skapi reiknuð út fyrir hvern aldurshóp á hverri stöð og fyrir allt svæðið. Meðaltals holdastuðull (K) er reiknaður fyrir hvern aldurshóp laxa- og urriðaseiða (Holdastuðull = þyngd/lengd<sup>3</sup>\*100). Holdastuðull segir til um hversu vel seiðin eru á sig komin en því þyngri sem fiskar eru af sömu lengd þá batnar holdafar þeirra (Bagenal og Tesch 1978). Holdastuðullinn 1,0 lýsir seiðum í eðlilegum holdum.

Veidimálastofnun annast skráningu upplýsinga úr veiðibókum. Í veiðibækur skal skrá dagsetningu veiðinnar, hvað er veitt, hvers kyns og hvar (veiðistaður og númer). Einnig á að skrá lengd og þyngd og með hvaða agni veitt er. Laxveiðinni var skipt í 1 árs lax úr sjó (smálax) og 2 ára lax úr sjó (stórlax). Skipting á milli smálaxa og stórlaxa er miðuð við að hængar þyngri en 4,0 kg og hrygnur þyngri en 3,5 kg, hafi dvalið 2 ár eða lengur í sjó (Guðni Guðbergsson 2010). Upplýsingar um veiði eftir veiðistöðum eru notaðar til að reikna út fjölda veiddra fiska ofan teljarans. Ef veiðistað vantar í skráninguna er sá hluti veiðinnar skráður sem óþekktur veiðistaður. Þegar áætla á hvar þessir fiskar veiddust (ofan eða neðan teljarans) er þeim skipt niður hlutfallslega miðað við þekktu veiðina. Reiknað var út hlutfall sleppinga.

## Niðurstöður

### *Seiðabúskapur*

Laxaseiði á aldrinum 0+ til 2+ fundust á öllum stöðvum en einungis 2 seiði á fjórða ári, á stöðvum 7 og 8, og var heildarfjöldi veiddra seiða 1016 (tafla 1 og 1.mynd í viðauka). Mesti vöxtur 0+ og 1+ seiða mældist á stöð 6 en mestur vöxtur 2+ seiðanna var á stöð 2 (tafla 1). Vöxtur allra árganga laxaseiða reyndist betri en langtímameðaltalið (tafla 4).

Urriðaseiði veiddust á öllum stöðvum en mismargir árgangar á hverri stöð (tafla 2). Heildarfjöldi seiðanna var 131 og mestur vöxtur 0+ og 1+ seiða mældist á stöð 6 og 2+ seiðin mældust lengst á stöð 4. Á stöð 2 veiddist eitt seiði á fjórða ári. Allir árgangar urriðaseiða eru stærri en langtímameðaltal (tafla 6). Holdastuðull laxa og urriðaseiða reyndist vera um 1,0 í öllum aldurshópum nema hvað vorgömlu seiðin voru með stuðulinn 0,95 (tafla 7).



Eingöngu varð vart við bleikju á stöð 2 en þar veiddust fjögur seiði á aldrinum 0+ og 1+ (tafla 3). Vöxtur vorgömlu seiðanna var minni en langtímameðaltalið en seiði á öðru ári mældust stærri (tafla 4).

Mesti þéttleiki vorgömlu laxaseiðanna var á stöð 6 eða 112,9/100 m<sup>2</sup>, seiða á fyrsta ári á stöð 8 eða 46,0/100m<sup>2</sup> og seiða á þriðja ári á stöð 1 eða 12,4/100m<sup>2</sup> (tafla 8). Vorgömul seiði voru að meðaltali 51,1/100m<sup>2</sup>, seiði á öðru ári 23,5/100m<sup>2</sup> og seiði á þriðja ári 4,9/100m<sup>2</sup> (tafla 8). Þéttleiki allra stöðva var langt yfir langtímameðaltali (tafla 9). Þéttleiki bleikjuseiða var minni en langtímameðaltalið (tafla 10) en þéttleiki urriðaseiða var yfir langtímameðaltali á öllum stöðvum (tafla 11).

**Tafla 1. Meðallengd, fjöldi og staðalfrávik eftir aldurshópum laxaseiða í Laxá í Leirársveit 2010.**

Stöð	0+			1+			2+			3+			Heildar fjöldi
	MI	fj	SD	MI	fj	SD	MI	fj	SD	MI	fj	SD	
1	4,64	73	0,31	6,83	58	0,62	9,01	19	0,71				150
2	4,61	94	0,47	7,25	57	0,46	9,50	3	0,17				154
3	4,40	100	0,45	7,16	20	0,59	10,29	10	0,82				130
4	4,58	21	0,20	7,53	16	0,71	10,95	4	0,54				41
6	5,17	158	0,54	8,27	20	0,82	10,22	6	0,93				184
7	4,63	44	0,69	6,58	59	0,39	9,00	9	0,50	10,30	1		113
8	4,17	107	0,50	6,69	57	0,53	9,32	6	0,86	11,60	1		171
9	4,13	55	0,51	6,78	13	0,53	9,62	5	1,26				73
Allar	4,61	652	0,61	6,99	300	0,70	9,56	62	0,97	10,95	2	0,92	1016

**Tafla 2. Meðallengd, fjöldi og staðalfrávik eftir aldurshópum urriðaseiða í Laxá í Leirársveit 2010.**

Stöð	0+			1+			2+			3+			Heildar fjöldi
	MI	fj	SD	MI	fj	SD	MI	fj	SD	MI	fj	SD	
1							9,0	1					1
2	4,93	36	0,43	9,89	9	1,52	13,7	1		19,10	1		47
3	4,65	8	0,61				14,0	1					9
4	4,43	19	0,53	8,86	11	0,85	14,2	2	2,26				32
6	5,67	15	0,59	10,00	2	1,41	11,7	1					18
7	5,00	2	0,42	8,63	4	0,35	10,8	2	0,35				8
8	5,30	10	0,27	8,80	3	0,85	11,8	2	0,78				15
9	4,70	1											1
Allar	4,96	91	0,62	9,22	29	1,16	12,2	10	1,96	19,10	1		131

**Tafla 3. Meðallengd, fjöldi og staðalfrávik bleikjuseiða sem veiddust í Laxá í Leir 2010.**

Stöð	0+			1+		
	MI	fj	SD	MI	fj	SD
2	4,65	2	0,78	8,20	2	0

**Tafla 4. Meðallengd eftir aldurshópum laxaseiða í Laxá í Leir frá 1993 – 2010.**

ÁR	0+	1+	2+	3+	4+
1993	3,56	6,13	9,1	9,95	
1994	3,68	6,3	8,22	10,31	
1995	3,3	6,05	7,94	10,06	
1996	3,81	6,57	8,87	10,31	12,4
1997	4,43	7,1	9,17	10,49	11,5
1998	4,27	6,53	8,44	10,33	
1999	3,88	6,71	8,32	10,13	
2000	4,07	6,95	8,63	9,63	
2001	4,42	7,07	9,04	10,55	
2002	4,44	7,28	9,53	10,09	
2003	4,79	7,28	8,94	11,25	
2004	4,45	6,83	8,55	10,03	
2005	4,28	6,9	9,03	11	
2006	3,99	6,76	8,99	10,25	
2007	4,25	6,53	8,68	10	
2008	4,38	7,13	9,17	9,13	
2009	4,14	6,84	8,85	11,34	
2010	4,61	6,99	9,56	10,95	
Meðaltal	4,13	6,77	8,78	10,29	11,95

**Tafla 5. Meðallengd eftir aldurshópum bleikjuseiða í Laxá í Leir frá 1993 – 2010.**

ÁR	0+	1+	2+	3+	4+
1993	4,57	7,1			
1994	4,5	8,1	8		
1995	4,9	7,8			
1996	5,2	8,02			
1997	5				
1998	4,43	7,23			
1999	4,5	7,85			
2000	4,9	7,7			
2001	5,11	9,74	14		
2002	5,7	7,6			
2003	5,9	8,33			
2004	5,4				
2005	4,2				
2006					
2007					
2008					
2009	5,07	7,2	9,2		
2010	4,65	8,20			
Meðaltal	4,96	7,87	10,4		

**Tafla 6. Meðallengd eftir aldurshópum urriðaseiða í Laxá í Leir frá 1993 – 2010.**

ÁR	0+	1+	2+	3+	4+
1993	3,99	7,42	12,8		
1994	3,94	7,08	10,93		
1995	3,76	6,96	10,01		
1996	4,14	7,82	11		
1997	4,14	7,49	10,79	13,2	
1998	4,46	7,69	10,68		
1999	4,07	7,1	11		
2000	4,08	7,96	11,18		
2001	4,76	8,6	11,85		
2002	4,94	8,19	9,3		
2003	5,05	8,53	10,87	14,3	
2004	4,36	7,67	10,2		
2005	4,48	6,93	9,77		15,2
2006	4,2	7,3	10,2	11,4	
2007	4,83	7,18	10,33	15,2	
2008	5,18	7,25	8,55		
2009	4,72	7,21	9,74	13,3	
2010	4,96	9,22	12,18	19,10	
Meðaltal	4,42	7,56	10,55	13,46	15,2

**Tafla 7. Holdastuðull laxa- og urriðaseiða úr Laxá í Leir 2010.**

Aldur	Lax			Urriði		
	K	Fjöldi	St.Dev	K	Fjöldi	St.Dev
0+	0,95	167	0,12	0,95	29	0,11
1+	1,01	113	0,09	1,06	20	0,05
2+	1,04	38	0,08	1,08	8	0,11
3+	1,08	2	0,23			
Meðaltal	0,98	320	0,11	1,00	57	0,11

**Tafla 8. Vísitala seiðapéttleika (fj/100 m<sup>2</sup>) eftir tegund, aldurshópum og stöðvum úr Laxá í Leirársveit 2010. Meðaltalspéttleiki hvers aldurshóps er sýndur og samanlagður péttleiki tegunda á hverri stöð.**

Stöð	m <sup>2</sup>	Lax				Bleikja		Urriði				samtals
		0+	1+	2+	3+	0+	1+	0+	1+	2+	3+	
1	153	47,7	37,9	12,4	0,0	0,0	0,0	0,0	0,0	0,7	0,0	98,7
2	192	49,0	29,7	1,6	0,0	1,0	1,0	18,8	4,7	0,5	0,5	106,8
3	136	73,5	14,7	7,4	0,0	0,0	0,0	5,9	0,0	0,7	0,0	102,2
4	142	14,8	11,3	2,8	0,0	0,0	0,0	13,4	7,7	1,4	0,0	51,4
6	140	112,9	14,3	4,3	0,0	0,0	0,0	10,7	1,4	0,7	0,0	144,3
7	167	26,3	35,3	5,4	0,6	0,0	0,0	1,2	2,4	1,2	0,0	72,5
8	124	86,3	46,0	4,8	0,8	0,0	0,0	8,1	2,4	1,6	0,0	150,0
9	221	24,9	5,9	2,3	0,0	0,0	0,0	0,5	0,0	0,0	0,0	33,5
Meðaltal	1275	51,1	23,5	4,9	0,2	0,2	0,2	7,1	2,3	0,8	0,1	

**Tafla 9. Vísitala seiðapéttleika laxa (fj/100 m<sup>2</sup>) á vatnasvæði Laxár í Leirársveit, skipt eftir aldurshópum, árin 1993 – 2010.**

Ár	Dags.	Fjöldi stöðva	Svæði m <sup>2</sup>	Péttleiki á 100 m <sup>2</sup>					
				0+	1+	2+	3+	4+	Samt.
1993	23.ágú	6	715	21,1	26,9	12,7	1,4	0	62,1
1994	4.ágú	6	1430	22,3	25	10,5	2	0	59,8
1995	14.ágú	6	1271	3,5	15,3	8,8	0,8	0	28,4
1996	12.ágú	6	1511	12,3	14,6	5,2	1,7	0,07	33,9
1997	27.ágú	8	2083	13,2	15,1	5,8	1,2	0,05	35,2
1998	13.ágú	9	2707	6,8	11,4	5,7	1,6	0	25,5
1999	17.ágú	9	1571	10,1	12,7	8,6	1,3	0	32,7
2000	28.ágú	9	1450	12,9	10	3,5	1,1	0	27,5
2001	21.ágú	9	1586	18	15,1	8	1,6	0	42,7
2002	10.okt	9	1551	10	12,5	4,3	1,2	0	27,9
2003	1.okt	9	1985	27,5	14,7	5,5	0,1	0	47,8
2004	12.ágú	9	1628	33,3	13,4	3,3	0,2	0	50,4
2005	22.sep	9	1434	15,6	12,9	6,7	0,1	0	35,2
2006	28.sep	9	1643	17,5	19,3	4,7	0,9	0	42,4
2007	20.sep	9	1778	7,8	11,5	6,1	0,8	0	26,2
2008	10.nóv	7	1118	7,1	5,4	2,5	0,4	0	15,5
2009	18.ágú	8	1091	40,2	18,8	6,4	0,5	0	65,9
2010	3.-6.sept	8	1275	51,1	23,5	4,9	0,2	0	79,7
<b>Meðaltal</b>				18,4	15,5	6,3	0,9	0,0	41,0

**Tafla 10. Vísitala seiðapéttleika bleikju (fj/100 m<sup>2</sup>) á vatnasvæði Laxár í Leirársveit, skipt eftir aldurshópum, árin 1993 – 2010.**

Ár	Dagss.	Fjöldi stöðva	Svæði m <sup>2</sup>	Péttleiki á 100 m <sup>2</sup>					
				0+	1+	2+	3+	4+	Samt.
1993	23.ágú	6	715	1	0,1	0	0	0	1,1
1994	4.ágú	6	1430	0,8	0,1	0,1	0	0	1
1995	14.ágú	6	1271	0,7	0,2	0	0	0	0,9
1996	12.ágú	6	1511	1,5	0,6	0	0	0	2,1
1997	27.ágú	8	2083	0,2	0	0	0	0	0,2
1998	13.ágú	9	2707	0,4	0,1	0	0	0	0,5
1999	17.ágú	9	1571	0,3	0,2	0	0	0	0,4
2000	28.ágú	9	1450	0,1	0,1	0,1	0	0	0,1
2001	21.ágú	9	1586	1,8	0,3	0	0	0	2,1
2002	10.okt	9	1551	0	0,1	0	0	0	0,1
2003	1.okt	9	1985	0,3	0,2	0	0	0	0,4
2004	12.ágú	9	1628	0,1	0	0	0	0	0,1
2005	22.sep	9	1434	0,1	0	0	0	0	0,1
2006	28.sep	9	1643	0	0	0	0	0	0
2007	20.sep	9	1778	0	0	0	0	0	0
2008	10.nóv	7	1118	0	0	0	0	0	0
2009	18.ágú	8	1091	0,2	0,1	0,1	0	0	0,4
2010	3.-6.sept	8	1275	0,2	0,2	0	0	0	0,3
<b>Meðaltal</b>				0,4	0,1	0,0	0,0	0,0	0,5

**Tafla 11. Vísitala seiðapéttleika urriða (fj/100 m<sup>2</sup>) á vatnasvæði Laxár í Leirársveit, skipt eftir aldurshópum, árin 1993 – 2010.**

Ár	Dagss.	Fjöldi stöðva	Svæði m <sup>2</sup>	Péttleiki á 100 m <sup>2</sup>					
				0+	1+	2+	3+	4+	Samt.
1993	23.ágú	6	715	11	2,7	0,1	0	0	13,8
1994	4.ágú	6	1430	11	3,4	0,5	0	0	14,8
1995	14.ágú	6	1271	2,9	3,3	0,9	0	0	7,1
1996	12.ágú	6	1511	5,5	1,4	0,6	0	0	7,5
1997	27.ágú	8	2083	3,8	2,4	0,8	0,1	0	7,1
1998	13.ágú	9	2707	4	1,8	0,2	0	0	4,4
1999	17.ágú	9	1571	3,1	1,5	0,5	0	0	5
2000	28.ágú	9	1450	2,8	0,6	0,3	0	0	3,7
2001	21.ágú	9	1586	3,5	0,7	0,1	0	0	4,3
2002	10.okt	9	1551	0,4	1	0,3	0	0	5,5
2003	1.okt	9	1985	6,1	2	0,2	0,1	0	8,4
2004	12.ágú	9	1628	5,8	4,9	0,3	0	0	10,9
2005	22.sep	9	1434	3,7	1,5	1,7	0	0,1	16,0
2006	28.sep	9	1643	5,7	3	0,7	0,2	0	9,6
2007	20.sep	9	1778	2,8	1,3	0,6	0,1	0	4,9
2008	10.nóv	7	1118	1,6	0,7	0,2	0	0	2,4
2009	18.ágú	8	1091	3,4	1,6	1,2	0,1	0	6,3
2010	3.-6.sept	8	1275	7,1	2,3	0,8	0,1	0	10,3
<b>Meðaltal</b>				4,7	2,0	0,6	0,0	0,0	7,9

### Laxateljari

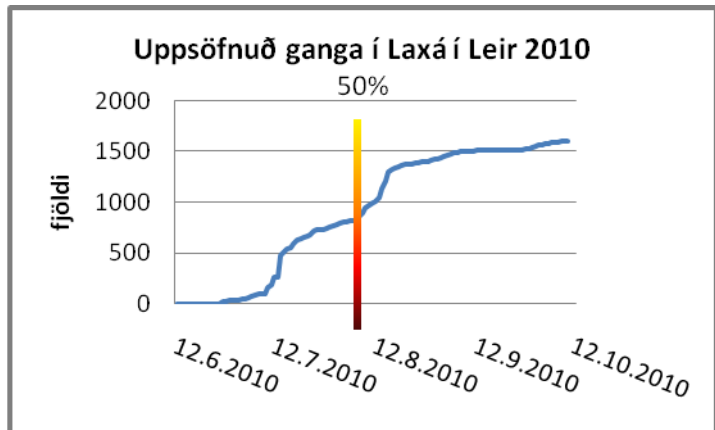
Heildarganga um teljarann var 1925 fiskar. Flestir fiskanna voru skráðir á leiðinni upp eða 1890 en 35 voru skráðir á niðurleið; silungur og smálax (tafla 12). Stærstur hluti göngunnar var smálax og var uppsöfnuð ganga 1523 fiskar. Stórlaxinn var eingöngu skráður á uppleið, 80 fiskar, eða 5% laxagöngunnar. Uppsöfnuð ganga silunga var 252 fiskar (2. mynd, tafla 12).

**Tafla 12. Fjöldi fiska sem gekk um fiskteljarann við Eyrarfoss í Laxá í Leirársveit árið 2010. Göngunni er skipt í silung, smálax (1ár í sjó) og stórlax (2 ár í sjó) og sýnd er uppsöfnuð ganga (upp-niður).**

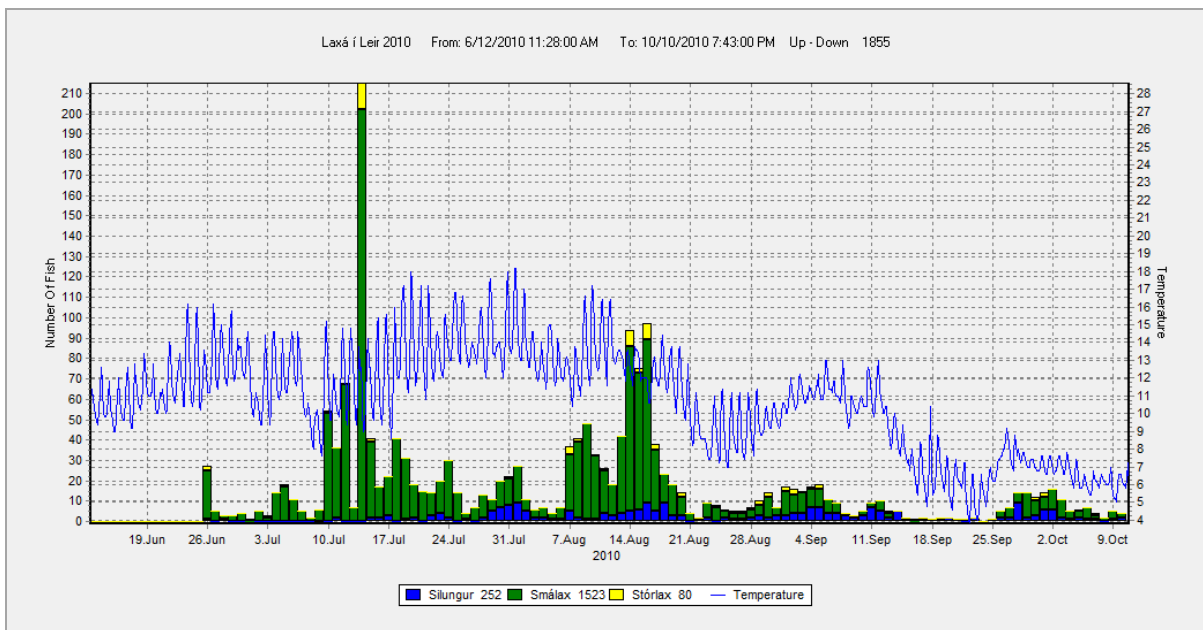
HÓPUR	FISKA FJÖLDI			
	Gangan upp	Gangan niður	Upp + niður	Upp - niður
Silungur	265	13	278	252
Smálax	1545	22	1567	1523
Stórlax	80	0	80	80
Lax samtals	1625	22	1647	1603
Heildarfjöldi	1890	35	1925	1855

Ganga um teljarann var nokkuð samfelld frá 26. júní til 14. september en þá datt hún nánast alveg niður í 11 daga en tók svo aðeins við sér aftur þar til teljarinn var tekinn upp. Tveir megin toppar voru áberandi í göngunni (3. mynd). Fyrri toppurinn var á tímabilinu frá 10. júlí

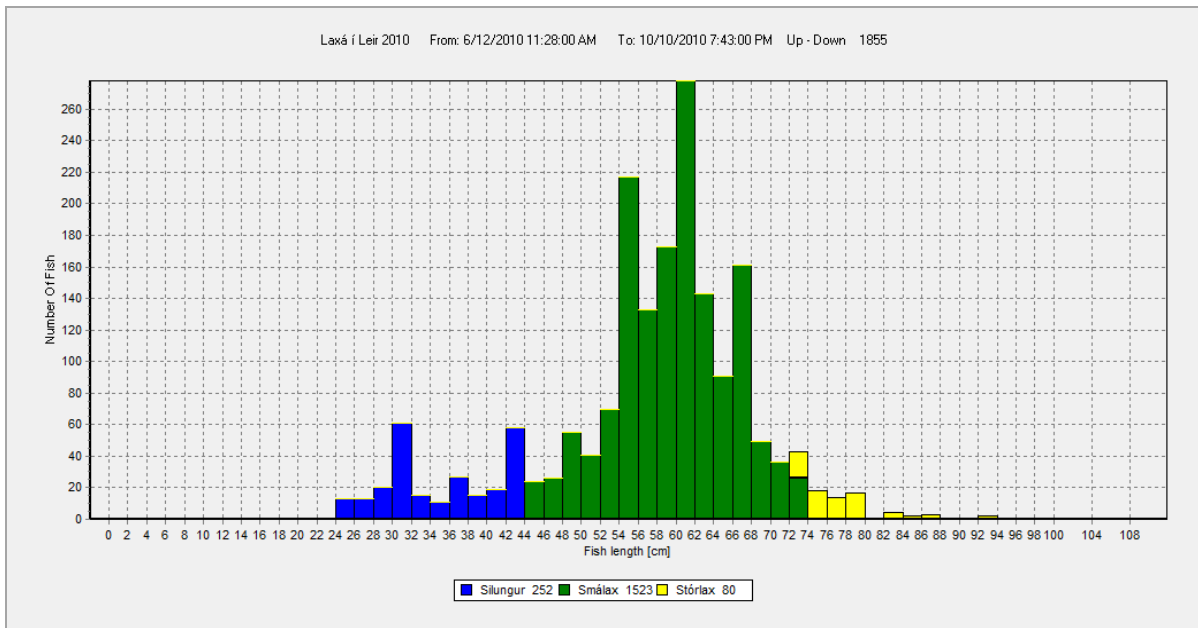
til 5. ágúst en þá gengu 687 smálaxar (45%) og 18 stórlaxar (23%). Athygli er vakin á stórrí göngu 14. júlí en þá gengu 213 laxar innan sólarhringsins (200 smálaxar og 13 stórlaxar). Síðari toppurinn var frá 6. - 22. ágúst en þá gengu 524 smálaxar (34%) og 31 stórlax (39%). Silungur gekk um teljarann nánast allt tímabilið en stærð göngunnar fylgdi mynstri laxagöngunnar (3. mynd). Stærstur hluti smálaxanna var á bilinu 52 cm til 67 cm að lengd og stórlaxar voru skráðir frá 73 – 100 cm (4. mynd). Algengasti göngutíminn var frá 9 á morgnana til 20 á kvöldin (5. mynd).



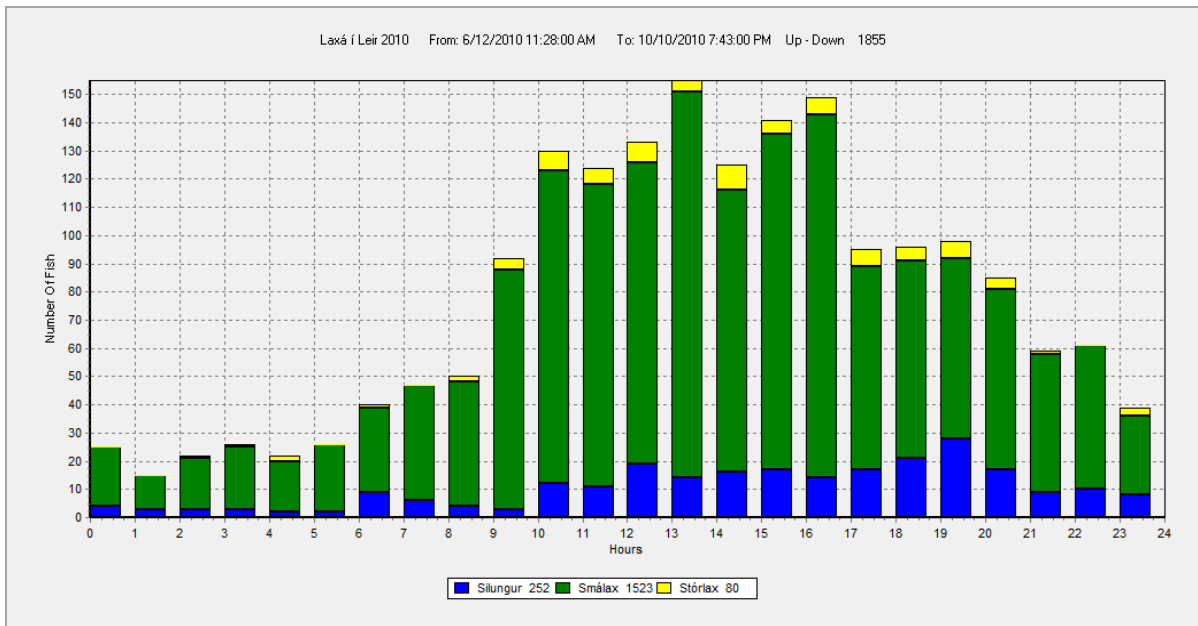
2. mynd. Uppsöfnuð ganga laxa um fiskteljarann í Eyrarfossi í Laxá í Leirársveit 2010. Sýnt er hvenær helmingur laxanna var genginn upp fyrir teljarann.



3. mynd. Gangan um fiskteljarann í Eyrarfossi í Laxá í Leirársveit 2010.



4. mynd. Lengdardreifing göngunnar um teljarann í Eyrarfossi í Laxá í Leirársveit 2010.



5. mynd. Tími göngunnar innan sólarhr. um teljarann í Eyrarfossi í Laxá í Leirársveit 2010.

### Stangveiði

Í Laxá veiddust 1126 laxar, þar af voru smálaxar 1081 talsins eða 96% en stórlaxar voru 45 eða 4% (tafla 13). Tæplega 24% veiðinnar var sleppt eða 266 löxum. Tæplega 23% smálaxa var sleppt og rúmum 44% stórlaxa. Af heildarveiðinni var ríflega helmingur smálaxa hængar en um 67% stórlaxanna voru hrygnur. Jafnframt veiddust 80 urriðar og 10 var sleppt (tafla 1 í viðauka).

**Tafla 13. Reiknuð gildi á skráðri veiði (eftir kyni og aldri í sjó) í Laxá í Leirársveit 2010. Sýnd er heildarveiði ásamt hlutfalli sleppinga.**

Ár í sjó	Hængar			Hrygnur			Afli	Sleppt	Samtals	Hlutfall sleppinga
	Fjöldi	Meðalþ.	%	Fjöldi	Meðalþ.	%	Fjöldi	Fjöldi		
1	582	2,5	53,8	499	2,2	46,2	835	246	1081	22,8 %
2	15	4,6	33,3	30	4,2	66,7	25	20	45	44,4 %
Alls	597	1,9	53	529	1,7	47	860	266	1126	23,6 %

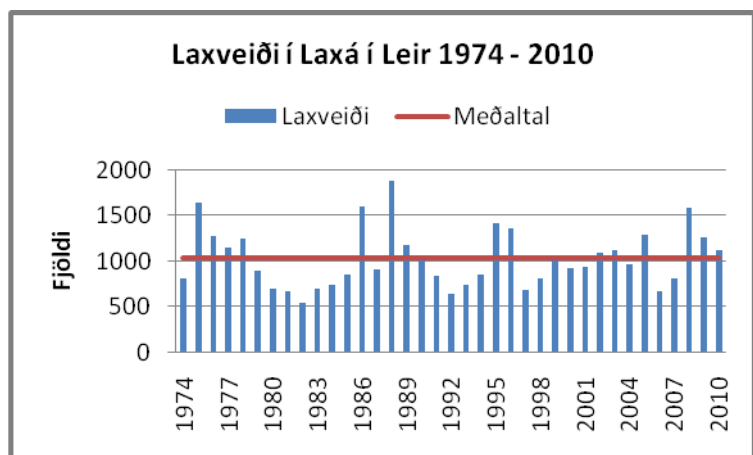
Árið 2010 veiddist 141 laxi færra en árið 2009 en þó um 90 fiskum yfir langtímameðaltali árinna frá 1974 (6. mynd). Í Þverá og Selósi veiddust 63 laxar (tafla 14) og 16 urriðar (tafla 2 í viðauka). Engar skráningar eru til á veiðinni í vötnunum.

**Tafla 14. Reiknuð gildi á skráðri veiði (eftir kyni og aldri) í sjó í Þverá og Selósi 2010.**

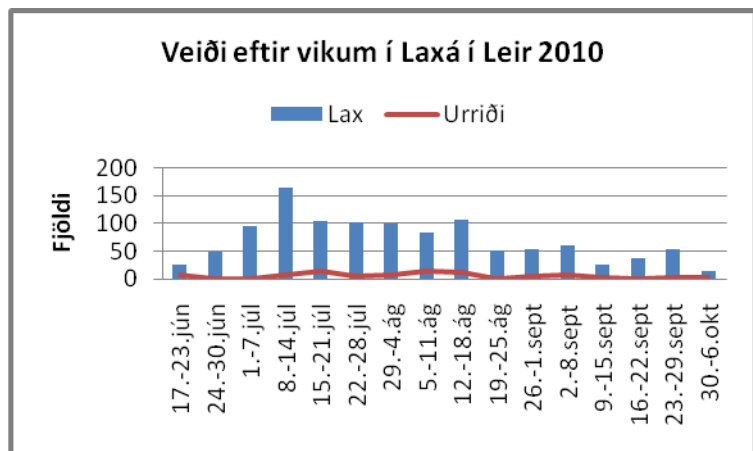
Ár í sjó	Hængar			Hrygnur			Afli	Sleppt	Samtals	Hlutfall sleppinga
	Fjöldi	Meðalþ.	%	Fjöldi	Meðalþ.	%	Fjöldi	Fjöldi		
1	29	2,6	48,3	31	2,2	51,7	60	0	60	0,0
2	2	4,2	66,7	1	4	33,3	3	0	3	0,0
Alls	31	2,7	49,2	32	2,2	50,8	63	0	63	0,0

Meðalveiði á dag voru 11 laxar en mest var veiðin á tímabilinu 1. júlí - 19. ágúst en þá veiddust að meðaltali 108 laxar á viku. Mesta veiðin í einstakri viku var 8.-14. júlí en þá veiddust 164 laxar (7. mynd). Að meðaltali veiddust fimm urriðar í viku hverri.

Veiði var skráð á 35 veiðistöðum. Tveir staðir skáru sig úr hvað varðar fjölda veiddra fiska en það var við Laxfoss (nr. 5) þar sem 205 laxar veiddust og við Miðfellsfljót (nr. 21) en þar veiddist 401 lax (tafla 3 í viðauka).



6. mynd. Laxveiði í Laxá í Leirársveit frá 1974-2010.



7. mynd. Veiðin í Laxá í Leirársveit sumarið 2010.



### Veiðihlutfall

Veiðihlutfallið á efra svæði Laxár ofan við Eyrarfoss er að meðaltali 22,2%. Árið 2010 reyndist veiðihlutfall ofan fiskteljarans það minnsta sem mælt hefur eða 9,5% (tafla 15), en hæsta skráða veiðihlutfall á þessu svæði er 30,6% árið 2002 (tafla 15).

**Tafla 15. Veiðihlutfall í Laxá í Leiraársveit ofan fiskteljarans við Eyrarfoss á árunum 2000-2010.**

Ár	Laxveiði ofan teljara			Laxaganga í Eyrarfossi			Veiðihlutfall (%)		
	1SW	2SW	Alls	1SW	2SW	Alls	1SW	2SW	Alls
2000	221	17	238	940	124	1064	23,5	13,7	22,4
2001	114	20	134	548	109	657	20,8	18,3	20,4
2002	146	25	171	498	60	558	29,3	41,7	30,6
2003	300	15	315	1457	105	1562	20,6	14,3	20,2
2004	247	31	278	1269	71	1340	19,5	43,7	20,7
2005	280	24	304	1205	66	1271	23,2	36,4	23,9
2006	167	6	173	719	21	740	23,2	28,6	23,4
2007	239	9	248	928	18	946	25,8	50,0	26,2
2008	345	22	367	1587	42	1629	21,7	52,4	22,5
2009	182	15	197	770	34	804	23,6	44,1	24,5
2010			153	1523	80	1603			9,5
Meðaltöl	224,1	18,4	234,4	1040,4	66,4	1106,7	23,1	34,3	22,2
Max	345,0	31,0	367,0	1587,0	124,0	1629,0	29,3	52,4	30,6
Min	114,0	6,0	134,0	498,0	18,0	558,0	19,5	13,7	9,5

### Umræður

Seiðapéttleiki í Laxá í Leiraársveit árið 2010 mældist sá mesti frá upphafi mælinga. Vöxtur seiða jókst einnig á milli ára. Meðalvöxtur 0+ og 1+ seiða á stöð 6 reyndist sá mesti af öllum stöðvum en þar reyndist jafnframt mestur þéttleiki einstakra aldurshópa (0+). Efst í Laxá gætir lífræns reks úr Eyrarvatni, en ýmsar tegundir skordýra geta nýtt sér slík skilyrði, m.a. bitmý sem sía þörungum og grot úr vatninu. Þéttleiki bitmýslirfa verður gjarnan mjög mikill á flatareiningu við slíkar aðstæður, en þéttleikinn fellur síðan hratt eftir því sem bitmýið nýtir sér lífræna rekið. Bitmýslirfur eru ákjósanleg fæða fyrir laxaseiði sem skýrir aukinn þéttleika og vöxt seiða nærri útföllum stöðuvatna.

Undanfarin ár er aukinn seiðapéttleiki greinilegur í mörgum vatnsföllum á Íslandi (Þórólfur Antonsson og Ingi Rúnar Jónsson 2011, Sigurður Már Einarsson ofl. 2011 og Ásta Kristín Guðmundsdóttir og Sigurður Már Einarsson 2011). Breytingar á tíðarfari skýra að mestu þessar breytingar. Lofthiti er hærra og hlýnun veðurfars skilar sér í herra hitastigi ferskvatnsins sem veldur auknum vaxtarhraða í seiðastigi hjá laxi. Þessi þróun leiðir einnig til lægri aldurs gönguseiða og þ.a.l. aukinni framleiðslu ána (Þórólfur Antonsson og Guðni

Guðbergsson 2006). Einnig hafa endurheimtur úr sjó verið góðar síðustu árin en sjávarumhverfið hefur afgerandi áhrif á stofnstærðina (Þórólfur Antonsson og Friðþjófur Árnason 2010). Aukinni stofnstærð fylgir einnig aukin hrygning í ánum sem getur haft áhrif á seiðafjöldann. Framleiðsla seiða á vatnasvæði Laxár hefur þannig aldrei mælst meiri en á undanfögnu ári.

Laxaganga um teljarann var með mesta móti og hefur aðeins einu sinni mælst meiri (árið 2008). Göngumynstur um fiskteljarann getur verið breytilegt á milli ára og 1. september hafði 90% göngunnar safnast ofan við hann. Rennlishraði getur haft áhrif á göngumynstrið og getur gangan legið nánast niðri ef rennsli er lítið (Ásta Kristín Guðmundsdóttir og Sigurður Már Einarsson 2011).

Árið 2010 reyndist veiðihlutfallið ofan við Eyrarfoss aldrei hafa verið lægra (9,5%). Á þessu svæði er veitt frá Eyrarfossi að Eyrarvatni, en þar eru nokkrir góðir veiðistaðir og síðan er veitt í Stubbunum á milli vatnanna. Veiðihlutfall á þessu svæði er almennt mun lægra en mælst hefur í mörgum ám hérlendis, en algengt er að 40 - 60% veiðist af göngunni (Sigurður Már Einarsson og Ingi Rúnar Jónsson 2010). Lægra veiðihlutfall á efra svæði Laxár má helst skýra með því að lax gengur inn í vötnin en vitað er að lax tekur mun síður agn í stöðuvötnum en straumvötnum. Veiðiskilyrði skapast einnig af veðurfarinu og undanfarin ár hafa sumrin verið þurr og því oft erfiðar veiðiaðstæður. Mjög lítið vatn var í ánum allt til enda veiðitímabilsins og haustveiði var mjög lítil á efra svæðinu og er líklegt að þurrkarnir hafi átt þar hlut að máli. Einnig er skráning á veiði nær engin í vötnunum og því veiðist eitthvað meira af laxi en fram kemur í þessum tölum..

Veiðin í Laxá var allgóð sumarið 2010 og yfir langtímameðtali. Þurrkar settu mikinn svip á veiðina og mestur hluti veiðinnar var í stórum og djúpum hyljum sem laxinn safnast í við slíkar aðstæður.

## Heimildir

- Ásta Kristín Guðmundsdóttir og Sigurður Már Einarsson 2011. Gljúfurá 2010. Seiðabúskapur og laxveiði. Skýrsla Veiðimálastofnunar. VMST/11012. 23 bls.
- Bagenal, T.B. and Tesch, F.W. 1978. Age and Growth bls. 101-136. Í: IBP Handbook No 3. Methods for Assessment of Fish Production in Fresh Waters, T. Bagenal (ritstj.) Blackwell Scientific Publications. Oxford. Þriðja útgáfa.
- Guðni Guðbergsson 2010. Lax- og silungsveiðin 2009. VMST/10031. Veiðimálastofnun og Fiskistofa. 36 bls.
- Ingi Rúnar Jónsson 2003a. Fiskgengd um teljara í Eyrarfossi í Laxá í Leirársveit 2002-The upstream migration of salmon through the Eyrarfoss fish counter in Laxá in Leirársveit in 2002. Skýrsla Veiðimálastofnunar, VMST-R/0316. 4 bls.
- Ingi Rúnar Jónsson 2003b. Fiskgengd um teljara í Eyrarfossi í Laxá í Leirársveit 2003-The upstream migration of salmon through the Eyrarfoss fish counter in Laxá in Leirársveit in 2003. Skýrsla Veiðimálastofnunar, VMST-R/0324. 4 bls.
- Lagler K. F. 1978. Capture, Sampling and Examination of Fishes bls,7-47. Í: IBP Handbook No 3. Methods for Assessment of Fish Production in Fresh Waters, T. Bagenal (ritstj.) Blackwell Scientific Publications. Oxford. Þriðja útgáfa.
- Sigurður Már Einarsson 1994. Laxá í Leirársveit. Fiskirannsóknir 1993. Veiðimálastofnun. Borgarnesi. Skýrsla. VMST-V/94007X. 15 bls.
- Sigurður Már Einarsson 1994. Laxá í Leirársveit. Fiskirannsóknir 1993. Borgarnesi. VMST-V/94007X. 16 bls.
- Sigurður Már Einarsson 1995. Laxá í Leirársveit. Fiskirannsóknir 1994. Veiðimálastofnun Borgarnesi. Skýrsla. VMST-V/95004X. 8 bls.
- Sigurður Már Einarsson 1996. Laxá í Leirársveit. Fiskirannsóknir 1995. Veiðimálastofnun. Borgarnesi. Skýrsla. VMST-V/96003X. 16 bls.
- Sigurður Már Einarsson 1997. Laxá í Leirársveit. Fiskirannsóknir 1996. Veiðimálastofnun. Borgarnesi. Skýrsla. VMST-V/97004X. 21 bls.
- Sigurður Már Einarsson 1998a. Laxá í Leirársveit. Fiskirannsóknir 1997. Veiðimálastofnun Borgarnesi. Skýrsla. VMST-V/98006X. 15 bls.
- Sigurður Már Einarsson 1998b. Mat á búsvæðum fyrir lax á vatnasvæði Laxár í Leirársveit. Veiðimálastofnun. Borgarnesi. VMST-V/9813X. 12 bls.
- Sigurður Már Einarsson 1999. Laxá í Leirársveit. Fiskirannsóknir 1998. Veiðimálastofnun. Borgarnesi. VMST-V/99006. 7 bls.
- Sigurður Már Einarsson 2007. Laxá í Leirársveit 2006. Þróun í seiðabúskap og laxveiði. Skýrsla Veiðimálastofnunar. VMST/07002. 16 bls.
- Sigurður Már Einarsson 2010. Laxá í Leirársveit 2009. Seiðabúskapur, göngur og laxveiði. VMST/10024. 17 bls.
- Sigurður Már Einarsson, Friðbjófur Árnason og Ingi Rúnar Jónsson 2001. Rannsóknir á laxfiskum á vatnasvæði Laxár í Leirársveit árið 2000. Veiðimálastofnun Borgarnesi. Skýrsla. VMST-V/01005. 18 bls.
- Sigurður Már Einarsson, Björn Theódórsson og Ingi Rúnar Jónsson 2002. Laxá í Leirársveit 2001. Laxagöngur, veiði, seiðabúskapur og fiskrækt. Veiðimálastofnun Borgarnesi VMST-V/0205. 14 bls.

- Sigurður Már Einarsson og Guðni Guðbergsson 2005. Laxá í Leirársveit 2004. Hrygningarstofn, seiðabúskapur og veiði. Skýrsla Veiðimálastofnunar. VMST-V/0503. 25 bls.
- Sigurður Már Einarsson og Björn Theódórsson 2006. Laxá í Leirársveit 2005. Laxagöngur, seiðabúskapur og veiði. Veiðimálastofnun. Skýrsla, VMST-V/0606.17 bls.
- Sigurður Már Einarsson og Guðni Guðbergsson 2008. Laxá í Leirársveit 2007. Þróun í seiðabúskap og veiði. Skýrsla Veiðimálastofnunar. VMST/08009. 19 bls.
- Sigurður Már Einarsson og Friðþjófur Árnason 2009. Laxá í Leirársveit 2008. Þróun í seiðabúskap og laxveiði. Skýrsla Veiðimálastofnunar, VMST/090033. 17 bls.
- Sigurður Már Einarsson og Ingi Rúnar Jónsson 2010. Fiskgengd laxfiska um teljara í fiskvegum við Skuggafoss og Sveðjufoss í Langá árið 2009. Veiðimálastofnun. VMST/10002: 14 bls.
- Sigurður Már Einarsson. Ásta Kristín Guðmundsdóttir og Guðni Guðbergsson 2011. Vatnasvæði Þverár í Borgarfirðir 2010. Samantekt um fiskirannsóknir. Veiðimálastofnun. VMST/11011. 18 bls.
- Þór Guðjónsson 2004. Þróun í gerð fiskvega á Íslandi fram til 1970. 26 bls.
- Þórólfur Antonsson og Guðni Guðbergsson 2006. Áhrif loftlagsbreytinga á fiskistofna í ferskvatni. Fræðaging landbúnaðarins 3: 95-101.
- Þórólfur Antonsson og Friðþjófur Árnason 2010. Endurheimtur laxa úr seiðasleppingum í Elliðaárnar árin 1988 – 2007. Veiðimálastofnun. VMST/10042. 13 bls.
- Þórólfur Antonsson og Ingi Rúnar Jónsson 2011. Vesturdalsá 2010. Gönguseiði, endurheimtur, talningar og seiðasleppingar. Veiðimálastofnun. VMST/11022. 25 bls.

## Viðauki

**Tafla 1. Skráð veiði í Laxá í Leirársveit 2010**

	Lax	Bleikja	Urriði	Óþekkt
Veiði	1126	12	80	0
Sleppt	266	0	10	0
Afli	860	12	70	0

Lax

	Hængar	Hrygnur	Ókyngur.	Samtals
Veiði	515	454	157	1126
Sleppt	116	120	30	266
Afli	399	334	127	860

**Tafla 2. Skráð veiði í Þverá og Selósi 2010**

	Lax	Bleikja	Urriði	Óþekkt
Veiði	63	0	16	0
Sleppt	0	0	0	0
Afli	63	0	16	0

Lax

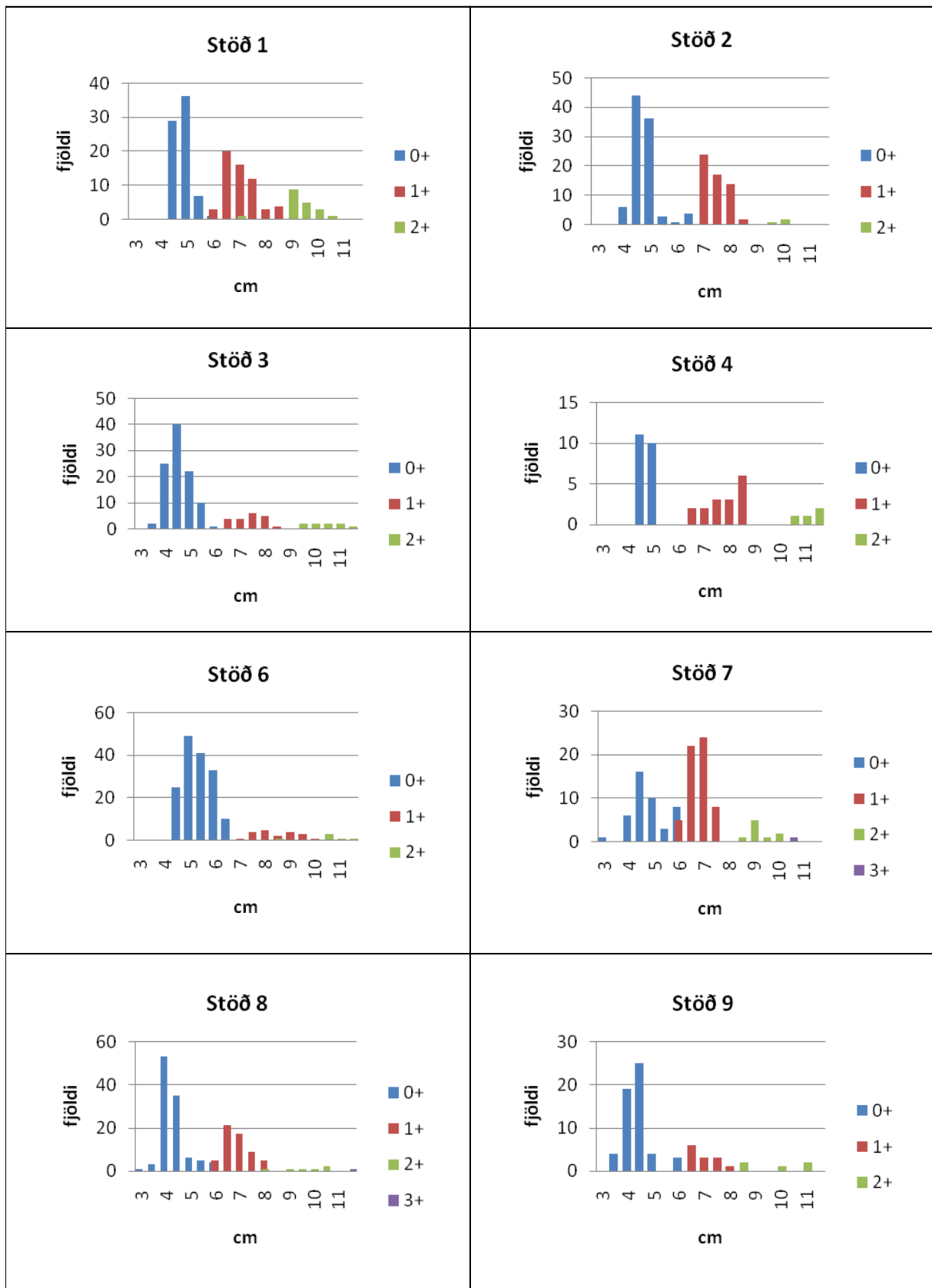
	Hængar	Hrygnur	Ókyngur.	Samtals
Veiði	31	32	0	63
Sleppt	0	0	0	0
Afli	31	32	0	63

**Tafla 3: Veði í Laxá í Leirársveit skráð eftir veiðistöðum**

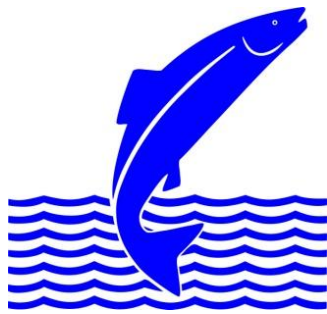
Númer veiðistaðar	Tegundir (fjöldi og % af heildarfjölda)				
	Lax	Bleikja	Urriði	Óþekkt	
0	11 1,0%	0 0,0%	0 0,0%	0 0,0%	0 0,0%
1	16 1,4%	0 0,0%	5 6,2%	0 0,0%	0 0,0%
2	37 3,3%	0 0,0%	5 6,2%	0 0,0%	0 0,0%
3	1 0,1%	0 0,0%	0 0,0%	0 0,0%	0 0,0%
4	26 2,3%	0 0,0%	0 0,0%	0 0,0%	0 0,0%
5	205 18,2%	10 83,3%	11 13,7%	0 0,0%	0 0,0%
7	6 0,5%	0 0,0%	2 2,5%	0 0,0%	0 0,0%
8	7 0,6%	0 0,0%	0 0,0%	0 0,0%	0 0,0%
10	31 2,8%	0 0,0%	3 3,7%	0 0,0%	0 0,0%
11	41 3,6%	0 0,0%	5 6,2%	0 0,0%	0 0,0%
12	7 0,6%	0 0,0%	0 0,0%	0 0,0%	0 0,0%
13	38 3,4%	0 0,0%	2 2,5%	0 0,0%	0 0,0%
14	14 1,2%	0 0,0%	1 1,2%	0 0,0%	0 0,0%
15	10 0,9%	0 0,0%	0 0,0%	0 0,0%	0 0,0%
16	15 1,3%	0 0,0%	1 1,2%	0 0,0%	0 0,0%
17	19 1,7%	0 0,0%	3 3,7%	0 0,0%	0 0,0%
18	4 0,4%	0 0,0%	0 0,0%	0 0,0%	0 0,0%
19	41 3,6%	0 0,0%	2 2,5%	0 0,0%	0 0,0%
20	22 2,0%	0 0,0%	2 2,5%	0 0,0%	0 0,0%
21	401 35,6%	1 8,3%	25 31,2%	0 0,0%	0 0,0%
22	9 0,8%	0 0,0%	1 1,2%	0 0,0%	0 0,0%
23	14 1,2%	0 0,0%	1 1,2%	0 0,0%	0 0,0%
24	3 0,3%	0 0,0%	0 0,0%	0 0,0%	0 0,0%
25	8 0,7%	0 0,0%	0 0,0%	0 0,0%	0 0,0%
26	3 0,3%	0 0,0%	0 0,0%	0 0,0%	0 0,0%
27	2 0,2%	0 0,0%	0 0,0%	0 0,0%	0 0,0%
28	39 3,5%	1 8,3%	4 5,0%	0 0,0%	0 0,0%
29	6 0,5%	0 0,0%	1 1,2%	0 0,0%	0 0,0%
30	1 0,1%	0 0,0%	1 1,2%	0 0,0%	0 0,0%
31	30 2,7%	0 0,0%	3 3,7%	0 0,0%	0 0,0%
32	18 1,6%	0 0,0%	0 0,0%	0 0,0%	0 0,0%
33	25 2,2%	0 0,0%	2 2,5%	0 0,0%	0 0,0%
35	4 0,4%	0 0,0%	0 0,0%	0 0,0%	0 0,0%
36	10 0,9%	0 0,0%	0 0,0%	0 0,0%	0 0,0%
79	1 0,1%	0 0,0%	0 0,0%	0 0,0%	0 0,0%
81	1 0,1%	0 0,0%	0 0,0%	0 0,0%	0 0,0%

**Tafla 4. Veði í Þverá og Selósi eftir veiðistöðum**

Númer veiðistaðar	Tegundir (fjöldi og % af heildarfjölda)				
	Lax	Bleikja	Urriði	Óþekkt	
0	30 47,6%	0 0,0%	16 100,0%	0 0,0%	0 0,0%
3	3 4,8%	0 0,0%	0 0,0%	0 0,0%	0 0,0%
4	15 23,8%	0 0,0%	0 0,0%	0 0,0%	0 0,0%
6	1 1,6%	0 0,0%	0 0,0%	0 0,0%	0 0,0%
7	1 1,6%	0 0,0%	0 0,0%	0 0,0%	0 0,0%
9	13 20,6%	0 0,0%	0 0,0%	0 0,0%	0 0,0%



1.mynd. Lengdardreifing laxaseiða veidd í Laxá í Leirársveit 3. og 6. september 2010.



## Veiðimálastofnun

Keldnaholt, 112 Reykjavík

Sími 580-6300 Símbref 580-6301

[www.veidimal.is](http://www.veidimal.is) [veidimalastofnun@veidimal.is](mailto:veidimalastofnun@veidimal.is)



Ásgarður, Hvanneyri  
311 Borgarnes



Brekkugata 2  
530 Hvammstangi



Sæmundargata 1  
550 Sauðárkrúkur



Austurvegur 3-5  
800 Selfoss