

# Lax- og silungsveiðin 2010

Guðni Guðbergsson



VEIÐIMÁLASTOFNUN



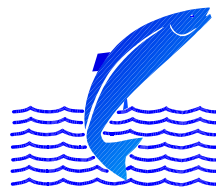
.....  
FISKISTOFA



# Lax- og silungsveiðin 2010

Guðni Guðbergsson<sup>1</sup>

Samantektin er unnin í samvinnu við lax- og silungsveiðisvið  
Fiskistofu<sup>2</sup>



VEIÐIMÁLASTOFNUN



.....  
F I S K I S T O F A

<sup>1</sup>Veiðimálastofnun, Keldnaholti, 112 Reykjavík

<sup>2</sup>Dalshrauni 1 220 Hafnarfirði



## **EFNISYFIRLIT**

**bls**

|                                      |       |
|--------------------------------------|-------|
| Inngangur.....                       | 1     |
| Aðferðir.....                        | 3     |
| Niðurstöðutölur veiðinnar 2010.....  | 5     |
| Skipting laxa eftir sjávaraldri..... | 7     |
| Umræður.....                         | 8     |
| Þakkarorð.....                       | 12    |
| Heimildir.....                       | 13    |
| Myndir .....                         | 15    |
| Töflur .....                         | 19-36 |

## INNGANGUR

Úrvinnslu veiðiskýrslna fyrir lax- og silungsveiðina 2010 er nú lokið og er hér gerð grein fyrir samantekt þeirra á sambærilegan hátt og gert hefur verið árlega frá árinu 1987. Veiðimálastofnun hefur umsjón með skráningu og samantekt veiðiskýrslna samkvæmt samstarfssamningi við Fiskistofu. Eins og venja er til sendi Veiðimálastofnun út veiðibækur fyrir veiðitímann og var þeim síðan safnað saman að honum loknum. Í flestum tilfellum bárust veiðibækurnar fljótt en þó voru nokkrar undantekningar sem seinkuðu útgáfu heildarsamantektar og í einstaka tilfellum vantar skráningu. Skráning veiðinnar 2010 var umfangsmikið verk vegna þess hversu margir fiskar veiddust.

Veiðitölur eru í mörgum tilfellum notaðar við mat á verðgildi veiðiáa og veiðivatna sem og veiðivon innan veiðitíma. Veiði er einnig einn af þeim þáttum sem lagður er til grundvallar fyrir skiptingu arðs milli veiðiréttarhafa. Veiðitölur eru mikilvægar við rannsóknir á fiskstofnum og til að meta árangur af fiskræktaraðgerðum. Góðar veiðiskýrslur eru hornsteinn þess að hægt sé að fylgjast með breytingum á afla og mikilvægar varðandi nýtingu, verndun og viðhald þeirrar auðlindar sem felst í lax- og silungsveiði.

Skráning veiði hér á landi er með því besta sem gerist hjá laxveiðiþjóðum. Það er ekki síst að þakka frumkvöðlum í veiðimálum og góðu skipulagi hjá veiðifélögum við nýtingu þeirrar auðlindar sem í fiski í ám og vötnum felst og síðast en ekki síst framlagi veiðimanna sem skrá veiðina í veiðibækur. Afar mikilvægt er að þessu starfi sé vel sinnt og tilhögun verði í föstum skorðum. Skráning veiði hér á landi er einnig liður í að fylgjast með viðgangi og nýtingu laxastofna í Norður-Atlantshafi. Veiðiskráningin nýtist sem hluti af þeim gögnum sem lögð eru til grundvallar við útreikninga á stofnstærðum og veiðiþoli stofna sem eru grunnur að setningu kvóta á veiðum á laxi í sjó, annarri nýtingu og verndun laxastofna. Sókn, metin sem fjöldi stangardaga, hefur lítið breyst hér á landi á undanförunum áratugum og því hefur veiði verið notuð sem mælikvarði á stofnsveiflur og stofnstærð. Aukning á heildarfjölda stangardaga hefur þó aukist með tilkomu veiði í ám þar sem fiskgengd hefur aukist í kjölfar sleppinga á gönguseiðum til hafbeitar og veiði þeirra fiska í ám. Unnið er að því að safna upplýsingum um fjölda nýtttra stangardaga sem mun auðvelda samanburð á veiðivon milli veiðiáa.

Veiðitími á laxi er heimilaður (samkvæmt 17. gr laga nr 61. um lax- og silungsveiði frá 2006) í allt að 105 daga á tímabilinu 20. maí til 30. september. Fiskistofu er heimilt er að framlengja þann tíma í allt að 120 daga og allt til 31. október ár hvert, að fenginni umsögn Veiðimálastofnunar. Þessi heimild miðast við ár þar sem veiði byggist fyrst og fremst á stofnum sem viðhaldið er með sleppingum gönguseiða. Á sama hátt er heimilt að lengja veiðitíma um allt að 15 daga þar sem öllum laxi er sleppt. Veiðifélög og veiðiréttarhafar, þar sem ekki eru veiðifélög, skulu setja nánari reglur um veiðitíma og veiðitakmarkanir í einstökum veiðivötnum. Slíkar reglur, nýtingaráætlun, skal fá staðfestingu Fiskistofu að fenginni umsögn

Veiðimálastofnunar. Með þessum breytingum er kominn á breytilegur veiðitími í ám sem gerir fyrri samanburð á veiðitölum erfiðari en áður var. Þannig er veiðitími nú t.d. lengri í þeim ám sem byggja veiði að mestu á sleppingum gönguseiða en í öðrum ám.

Lax skal vera friðaður fyrir allri veiði í a.m.k 84 stundir í viku hverri. Netaveiðar má aldrei stunda frá föstudagskvöldi kl. 22 til þriðjudagsmorguns kl. 10.

Göngusilung má veiða á tímabilinu frá 1. apríl til 10. október nema þar sem megnið af veiðinni í viðkomandi vatnasvæði er villtur laxastofn en þar miðast lok veiðitíma við 30. september. Fiskistofu er heimilt að veita undanþágur til veiða utan þess tíma að fenginni umsögn Veiðimálastofnunar. Í nokkrum sjóbirtingsám þar sem stofnar eru taldir sterkir og geta staðið undir meiri sókn hefur veiðitími verið framlengdur til 20. október.

Á undanförunum árum hefur færst í vöxt að stangveiddum fiskum sé sleppt aftur og því er hugsanlegt að fiskar veiðist oftar en einu sinni. Þetta getur haft áhrif á veiðitölur og samanburð þeirra við fyrri ár. Því er mikilvægt að greinilega sé merkt, í veiðibók, við þá fiska sem veiddir eru og sleppt aftur. Í þessari samantekt eru gefnar upp tölur fyrir bæði veiði og afla en afli er fjöldi landaðra fiska. Veiðimenn líta gjarnan til talna yfir veiði til að meta veiðivon. Varðandi sjálfbæra nýtingu fiskstofna, verndun þeirra og viðhald eru það sá fjöldi sem eftir er í ánum að afloknum veiðitíma sem máli skiptir.

Rannsóknir hafa verið gerðar á hlutfalli þeirra laxa sem sleppt er og veiðast oftar en einu sinni. Þær sýna að það hlutfall er að meðaltali um 26%. Það er sá fjöldi sem þarf að draga frá fjölda slepptra laxa til að fá samanburð við veiðitölur fyrri ára (Guðni Guðbergsson og Sigurður Már Einarsson 2007).

Laxveiði í sjó við Ísland var bönnuð árið 1932. Eftir það var veitt frá strönd frá nokkrum jörðum sem til þess höfðu rétt frá fyrri tíð og veiði sem tilgreind var sem hlunnindi (dýrleika) í fasteignamati. Þessi réttindi hafa nú verið keypt upp og frá árinu 1997 hefur engin laxveiði verið stunduð í sjó við strendur landsins. Nýting laxins fer nú öll fram í fersku vatni. Í flestum tilfellum er nýting byggð á einum stofni, en stjórnun veiða þar sem veitt er úr mörgum stofnum samtímis, getur verið vandkvæðum bundin og litlir stofnar geta verið undir háu veiðiálagi í veiðum úr blönduðum stofnum þótt slíkt komi ekki fram þegar litið er til veiðinnar í heild. Það fyrirkomulag að einungis sé veitt í fersku vatni og yfirleitt aðeins úr einum stofni auðveldar yfirsýn yfir nýtingu og veiðistjórnun.

Nokkuð er um að laxar veiðist sem meðafli í veiðum íslenskra fiskiskipa. Rannsókn sem gerð var á fjölda laxa sem veiðast sem meðafli sýndi að hann hafi verið á 5.110 laxar á árinu 2005 (95% öryggismörk 3.165-7.055) og 3.533 á árinu 2004 (Guðni Guðbergsson og Óðinn Sigþórsson 2007). Þessi meðafli er um 7,8% af heildarafra laxa á Íslandi 2004 og 9,6% 2005. Ekki er víst að allir þessir laxar hafi verið upprunnir úr íslenskum ám en þar skortir frekari þekkingu. Flestir þessara laxa veiddust af skipum sem stunduðu veiðar með flotvörpu og veiddust flestir laxarnir að sumarlagi. Hlutfallslega flestir þessara laxa veiddust utan íslenskrar landhelgi og er því ekki vitað um uppruna þeirra. Mikilvægt er að fá haldbetri upplýsingar um meðafla og mikilvægt að koma á samstarfi við sjómenn til að skrá veiðistaði og fjölda

laxa veidda sem meðafla og jafnframt að koma þeim til veiðimálastofnunar til frekari rannsókna m.a. á uppruna, aldri og fæðu.

Frá árinu 1991 hafa flestar netalagnir á vatnasvæði Hvítár í Borgarfirði verið leigðar af veiðiréttarhöfum í hliðarám Hvítár. Þessi netaleiga hefur minnkað sókn og veiði á vatnasvæðinu. Sú aukning sem fram hefur komið í hliðarám Hvítár hefur verið metin 28-35% sem var að meðaltali 1773 - 2175 laxar á árunum 1991-2000 (Sigurður Már Einarsson og Guðni Guðbergsson 2003). Þegar litið er til veiði á vatnasvæði Hvítár síðustu árin sést að hún hefur frá tímanum fyrir netaveiði og meira en sú aukning sem komið hefur fram í ám Vesturlandi utan Borgarfjarðar. Frá 2007 hafa verið gerðir samningar um leigu neta af nokkrum veiðibændum við Ölfusá og veiði ofar á vatnakerfinu og í hliðarám aukist í kjölfarið.

Mikilvægt er að bæta skráningu á silungsveiði í sjó og skrá þá aðila sem slíkan rétt hafa. Í gildandi lögum um lax- og silungsveiði (Nr. 61/2006) er netaveiði á silungi í sjó einungis heimiluð frá þeim jörðum sem sýnt geta fram á að hafa stundað slíkar veiðar á árunum 1952-1957 en þessi ákvæði hafa verið í lögum síðan 1957. Miðað er við að veiðiaðferðir og veiðitæki haldist óbreytt. Mikilvægt er að fá skráningu á þessa veiði og jafnframt að meta útbreiðslu og veiðipól þeirra stofna sem veitt er úr þar sem oft er veitt úr í blönduðum stofnum þar sem tveir eða fleiri stofnar ganga á sömu beitarsvæði í sjó. Athygli vekur að afar fáir aðilar hafa skilað skýrslum um silungsveiði í sjó á undanförunum árum og enginn veiðiréttarhafi hefur skilað veiðiskýrslum um silungsveiði í sjó frá árinu 2007.

Út frá líffræðilegum sjónarmiðum gilda sömu forsendur fyrir nýtingu laxa- og silungastofna. Búsvæði og frjósemi hverrar ár skapar skilyrði fyrir framleiðslu seiða en til að þau verði til þarf að meðaltali ákveðna stærð hrygningarstofns. Það sem er umfram, það sem þarf til viðhalds stofnanna, er það sem er til skiptanna fyrir veiðimenn. Ef veitt er umfram það sem þarf til viðhalds eru líkur til að veiðarnar hafi áhrif til minnkunar á stofnstærð. Fjölmörg dæmi eru um að afar erfiðlega hefur reynst að byggja upp stofna sem hafa farið langt niður fyrir þau mörk hrygningar sem þarf til að nýta þau búsvæði sem nýtast geta til uppeldis í ánum.

## **ADFERÐIR**

Úrvinnsla veiðiskýrslna var með sambærilegu sniði og verið hefur undanfarin ár (Guðni Guðbergsson og Einar Hannesson 1987, Guðni Guðbergsson 1988, 1989, 1990, 1991, Guðni Guðbergsson og Friðþjófur Árnason 1992, 1993 og 1994, Guðni Guðbergsson 1995 og árlega til 2010). Byggt er á skráningarkerfi sem verið hefur hér á landi frá árinu 1946. Úr hverri veiðibók eru tölvuskráðar upplýsingar um veiðitíma, fisktegund, kyn, þyngd, lengd og agn auk veiðistaðar ef númer þeirra er skráð í þar til gerðan reit. Einnig var skráður fjöldi þeirra fiska sem voru veiddir og sleppt aftur, en gert er ráð fyrir því að það sé merkt í veiðibók. Veiði að frádregnum þeim fjölda fiska sem sleppt er aftur er skráður sem afli (fjöldi landaðra fiska) úr viðkomandi veiðivatni.

Tekinn er saman heildarfjöldi veiddra laxa, afli, fjöldi slepptra, ásamt þyngd aflans. Þá er tekin saman meðalþyngd veiðinnar. Laxveiðinni er skipt í smálaxa og



stórlaxa en smálax er sá lax sem dvalið hefur eitt ár í sjó en stórlax tvö ár eða lengur. Skiptingin milli smálax og stórlax er gerð þannig að hængar 4 kg og þyngri eru taldir vera tveggja ára úr sjó, en hrygnur 3,5 kg og þyngri. Skipting í smálax og stórlax getur verið breytileg milli ára og vatnakerfa, en þessi skipting á við í langflestum veiðiám. Reiknað var hlutfall smálaxa og stórlaxa í veiðinni. Sú var venjan að þyngd laxfiska væri skráð í pundum en 1 pund var skilgreint sem 500 grömm. Sumir veiðimenn notuðu þó ensk pund (453 g) sem gerði að verkum að ósamræmi var í mælieiningum og ónákvæmni var nokkur einkum á smærri fiskum. Eftir árið 1999 hefur verið farið fram á það við veiðimenn að þeir skrái þyngd fiska í kg með 100 g nákvæmni og veiðiréttarhafar hvattir til að koma fyrir góðum vogum og tækjum til lengdarmælinga fiska í veiðihúsum. Langflestir veiðimann hafa tekið þessari breytingu vel og skrá veiði sína af nákvæmni. Skráð silungsveiði er gerð upp á líkan máta og laxveiðin. Öll veiðin er tekin saman eftir landshlutum líkt og gert hefur verið um árabíl.

Listi yfir laxveiði allflestira áa er birtur fyrir tímabilið frá 1974 - 2010. Á þessu 37 ára tímabili eru upplýsingar til á tölvutæku formi og umgjörð veiðanna og veiðiaðferðir einnig að mestu leyti sambærilegar milli ára í flestum ám. Veiði á silungi, urriða og bleikju, er tekin saman fyrir tímabilið frá 1987 - 2010 fyrir valdar veiðiár en ekki er um tæmandi lista að ræða. Við skráningu silungsveiði er ekki gerður greinarmunur á sjógengnum fiskum og staðbundnum. Auk heildarveiði er reiknuð minnsta og mesta veiði á tímabilinu. Tekið er fram ef veiðiskýrslum hefur ekki verið skilað.

Upplýsingum um netaveiði er safnað á svipaðan hátt og um stangveiðina nema að þar eru sjaldnast til upplýsingar um einstaka fiska en þess í stað er stuðst við heildarveiðitölur viðkomandi veiðijarða. Einstaklingsskráning fiska úr netaveiði hefur farið vaxandi á síðustu árum en slíkt gefur mikilsverðar upplýsingar um samsetningu afla. Hvetja verður veiðifélög og netaveiðimenn til þess að bæta skráningu á netveiddum fiskum, bæði á laxi og silungi. Þá er jafnframt mikilvægt að fram komi hversu mikið veiðiátakið er en þar er oft notaður fjöldi netanáttu (fjöldi neta margfaldað með fjölda náttu).

Tölur um fjölda laxa sem endurheimtust úr hafbeit, þar sem endurheimtur hafa verið í móttökuaðstöðu hafbeitarstöðva, hafa verið teknar með í samantektum um laxveiði. Endurheimtur úr hafbeit og veiði á náttúrulegum laxi í íslenskum vatnakerfum gefa hugmynd um fjölda íslenskra laxa sem koma aftur eftir dvöl í hafi. Laxaseiðum hefur ekki verið sleppt til hafbeitar síðan árið 1998.

Veiði sem byggist að miklum hluta á sleppingum gönguseiða er nú orðin umtalsverð í nokkrum ám. Í þeim byggist veiðin að langmestu leyti á veiðum á laxi úr sleppingum gönguseiða sem sleppt er í sleppitjarnir þaðan sem þau ganga til beitar í hafi. Í þeim tilfellum koma eldisstöðvar í stað uppeldis seiða í ám. Laxinn gengur síðan aftur í árnar og er nýttur með stangveiði. Með þessu móti hefur verið byggð upp veiði í nokkrum ám sem áður fóstruðu takmarkað magn af laxi. Veiði þeirra var tekin saman sérstaklega í yfirlitstöflu og hlutfall veitt og sleppt var reiknað bæði út frá heildarfjölda og fjölda náttúrulegra laxa sérstaklega. Þær ár sem hér um ræðir eru

Norðlingafljót, Vatnasvæði Jökulsár á Dal, Tungufljót í Biskupstungum, Skógá, Vatnsá, Affall í Landeyjum, Eystri-Rangá, Ytri-Rangá, Hólsá, Þverá, Hróarslækur og Laxá í Nesjum við Hornafjörð.

Til að athuga þróun í samsetningu og hlutföllum eins og tveggja ára laxa úi sjó var fjöldi laxa tekinn saman frá árinu 1970 fyrir þær ár þar sem til er heildstæð árleg skráning stangveiði. Þessi veiði er að meðtali um 88% af árlegri heildarstangveiði á landinu öllu. Tillit var tekið til þess fjölda laxa úr hafbeit og fiskeldi sem reikna má með að væri í stangveiðinni samkvæmt því hlutfalli sem metið er út frá greiningu á uppruna fiska í hreistri en um slíkt var að ræða á Vestur- og Suðurlandi á þeim árum sem hafbeit og eldi var stunduð þar að ráði. Við mat á þróun í samsetningu veiðinnar og hlutföll smálaxa og stórlaxa var veiði í ám sem byggist að langmestu leyti á sleppingu gönguseiða, ekki með talin. Hlutfall eldis- og hafbeitarfiska var reiknað út frá hlutdeild þeirra í aldursgreindum hreistursýnum ár hvert. Einnig var tekið tillit til laxa sem komu til aukningar stangveiði vegna leigu neta í Hvítá í Borgarfirði. Það hlutfall hefur verið metið með samanburði á veiði fyrir og eftir netaleigu (Sigurður Már Einarsson og Guðni Guðbergsson 2001 og 2003).

### Niðurstöðutölur veiðinnar 2010

Sumarið 2010 var laxveiði í ám á Íslandi sú næst mesta frá upphafi. Meiri veiði hefur einungis verið skráð 2008. Alls veiddust 74.961 lax á stöng en af þeim var 21.476 (28,6%) sleppt aftur og var heildarfjöldi landaðra stangveiddra laxa (afl) því 53.485 laxar (tafla 1). Af afla laxa voru 58.643 smálaxar (84,5%) og 10.745 (15,5%) stórlaxar. Alls var þyngd landaðra laxa (afla) í stangveiði 142.542 kg. Afli í stangveiðinni skiptist þannig að 47.294 (88,4%) voru smálaxar, alls 111.831 kg og 6.191 (11,4%) stórlaxar, 30.693 kg. Af þeim löxum sem sleppt var aftur voru 16.221 (75,5%) smálax og 6.861 (24,5%) stórlax. Hlutfall smálaxa sem sleppt var í heild, var 29,7% en hlutfall stórlaxa í sleppingum 52,6%.

Flestir laxar veiddust á Vesturlandi alls 24.711 en af þeim var 5.969 sleppt aftur og afli því 18.742 laxar sem vógu 46.285 kg. Á Suðurlandi var veiðin litlu minni en þar veiddust 20.434 laxar. Af þeim var 1.664 sleppt og afli 18.770 laxar sem vógu 48.609 kg. Uppistaðan af veiðinni á Suðurlandi var veiði af vatnasvæði Rangánna þar sem veiðin byggist á sleppingum gönguseiða að mestu leyti. Minni veiði var í öðrum landshlutum (tafla 1).

Í netaveiði var aflinn 15.903 laxar sumarið 2010, sem samtals vógu 47.214 kg. Af þeim veiddust langflestir á Suðurlandi 15.244, sem vógu 45.399 kg, en mun færri laxar veiddust í net í öðrum landshlutum (tafla 2). Í net veiddust 11.349 smálaxar en þeir vógu alls 27.674 kg og 4.554 stórlaxar sem vógu 19.540 kg. Enginn lax endurheimtist úr hafbeit í hafbeitarstöðvar.

Heildarafl landaðra laxa (afla) í stangveiði og netaveiði samanlagt var 69.388 laxar sem vógu alls 189.738 kg. Af þeim voru 58.643 smálaxar og 10.745 stórlaxar. Þyngd smálaxa var 139.505 kg og þyngd stórlaxa 50.233 kg (tafla 3).

Alls voru skráðir 48.798 urriðar í stangveiði en af þeim var 7.841 (16,1%) sleppt aftur. Afli urriða var því 40.957 fiskar og vógu þeir 47.154 kg (tafla 4). Af

bleikjum veiddust 33.514 en að þeim var 2.397 bleikjum (7,2%) sleppt aftur og aflinn því 31.117 bleikjur og þyngd aflans 23.374 kg.

Skráð stangveiði 2010 var 533 löxum eða 0,7% meiri en hún var á árinu 2009 (tafla 5, 1. mynd) en 51,9% yfir meðaltalsstangveiði árána 1974-2009. Netaveiði á laxi er nú eingöngu bundin við veiði í ám og vötnum og er mesta veiðin í stóru jökulánum á Suðurlandi, Þjórsá, Ölfusá og Hvítá. Netaveiðin 2010 var 6.296 löxum (65,5%) meiri en hún var 2009 og um 24% yfir meðalveiði árána 1974-2009 (tafla 5, 2. mynd). Á síðustu árum hafði netaveiði farið minnkandi vegna þess að dregið hefur verið úr veiðialagi m.a. vegna lækkandi verðs á afurðum, aukinni eftirspurn í stangveiði, að stangveiði hefur verið tekinn upp í stað netaveiðinnar og þó ekki síst bæði af uppkaupum netaveiðiréttar í sjó og leigu netaveiðiréttar í Hvítá í Borgarfirði. Í Hvítá í Borgarfirði greiða eigendur stangveiðiréttar netaveiðimönnum fyrir að leggja ekki net og hafa samningar þar að lútandi verið í gildi frá 1991. Þetta er gert til að auka stangveiði og þar sem hver fiskur er margfalt verðmeiri í stangveiði en netaveiði er slíkt fyrirkomulag talið borga sig. Árið 1997 var gengið frá uppkaupum á öllum netaveiðirétti á laxi í sjó og því er laxveiði eingöngu bundinn veiði fersku vatni. Aukning netaveiði á árinu 2010 var ekki síst vegna aukinnar veiði í Þjórsá.

Líkt og undanfarin ár var umtalsverð veiði á laxi í ám þar sem veiði byggist á sleppingu gönguseiða og var hún alls 17.911 laxar sem er um 23,9% af heildarstangveiðinni. Þegar litið er til þróunar í veiði úr íslenskum ám breytir þessi fjöldi myndinni umtalsvert. Að þessari veiði frátalinni var stangveiðin sumarið 2010 alls 57.050 laxar af náttúrulegum uppruna sem er met stangveiði í íslenskum laxveiðiám (tafla 5, 3. mynd). Hafa verður í huga að hér er um að ræða veiði en ekki afla og því er hluti af þessari skráningu fiskar sem veiðst hafa oftast einu sinni.

Enginn lax endurheimtist úr hafbeit í hafbeitarstöðvar sumarið 2010 enda hefur engum seiðum verið sleppt til hafbeitar frá árinu 1998. Hafbeit var umtalsverð á árunum 1988-1996 og fór hæst í um 168 þúsund laxa á árinu 1993 (tafla 5; 3. mynd).

Sumarið 2010 veiddust flestir laxar í Eystri-Rangá alls 6.281 lax, næst flestir í Ytri-Rangá og Hólsá vesturbakka 6.211 og í þriðja sæti var Miðfjarðará í Húnavatnssýslu með 4.050 laxa en listi 10 veiðihæstu ána er sýndur í töflu 6. Ef litið er til afla skipa sömu ár Eystri-Rangá og Ytri-Rangá sér í 2 efstu sætin en Þverá og Kjarrá var í þriðja sæti.

Af urriðaveiðisvæðum þar sem stangveiði var stunduð veiddust flestir urriðar á Veiðivötnum alls 19.079. Næst flestir urriðar veiddust í Laxá í Þingeyjarsýslu ofan Brúa 3.988 og þriðja mesta urriðaveiðin var í Fremri-Laxá á Ásum með 3.376 veidda urriða en listi 10 veiðihæstu urriðasvæða er sýndur í töflu 7.

Flestar stangveiddar bleikjur veiddust í Veiðivötnum alls 10.634 en næst flestar í Hlíðarvatni 2.626. Í þriðja sæti var Víðidalsá og Fitjá með 1.728 stangveiddar bleikjur. Röð 10 efstu bleikjuveiðiáa er sýnd í töflu 8.

Frá árinu 2000 hefur fjöldi stangveiddra urriða verið um 40 þúsund urriðar á ári en farið heldur vaxandi síðustu árin (4. mynd). Bleikjuveiði var mest 2001 en minnkaði til 2007 en aukning kom aftur fram í bleikjuveiði eftir 2008 þegar litið er til landsins í heild og skýrist að mestu af aukinni bleikjuveiði í Veiðivötnum. Á

undanförnum 10 árum hefur meðalveiði á urriða verið 43.453 fiskar og meðalveiði á bleikju verið 32.392 fiskar (5. mynd). Urriðaveiðin 2010 var um 11% yfir þessu 10 ára meðaltali en bleikjuveiðin 4% undir meðaltali sama tímabils.

Veiðitölur einstakra veiðisvæða og skipting þeirra eftir landshlutum er sýnd í töflum 9-15.

Líkt og gert hefur verið í samantektum yfir veiði á undanförunum árum er sýnd veiði valinna áa frá árinu 1974-2010 ásamt meðalveiði tímabilsins, mestu og minnstu veiði (tafla 16). Þar kemur fram að metveiði var í mörgum ám einkum á Norðurlandi og Austurlandi. Á sambærilegan hátt er veiði urriða (tafla 17) og bleikju (tafla 18) á tímabilinu 1987-2010 tekin saman. Þessar töflur sýna ekki heildarveiðina á landinu öllu en væntanlega verður hægt að bæta fleiri veiðisvæðum við með bættri skráningu veiðinnar.

Netaveiði var mest á Suðurlandi en þar veiddust 15.244 laxar í net. Flestir þeirra veiddust í Þjórsá 8.990 laxar, 3.571 í Hvítá í Árnassýslu og 2.607 í Ölfusá. Í samanburði við fyrri tíma var met veiði í Þjórsá. Á vatnasvæði Hvítár í Borgarfirði veiddust nú 454 laxar í net en þar hefur einungis verið veitt í fá net frá árinu 1991. Netaveiði í ám öðrum landshlutum var lítil (tafla 19). Uppgefin silungsveiði í net var alls 16.248 urriðar og 25.817 bleikjur. Mest var silungsveiði í net á Suðurlandi og var mesta skráða bleikjuveiðin í Apavatni alls 13.359 bleikjur.

### **Skipting laxveiði eftir sjávaraldri**

Á árunum frá 1970 til 1980 var meðalfjöldi laxa með 1 árs sjávardvöl (smálaxa) rétt tæpir 20 þúsund laxar (6. mynd). Eftir 1980 kom lægð í veiði smálaxa sem rétti við eftir 1985 og meðalveiði smálaxa á árunum 1990–2005 var um 18 þúsund laxar þegar fjöldi laxa af eldisuppruna og aukningar vegna netaupptöku er frádreginn. Fjöldi laxa með 2 ára sjávardvöl (stórlaxar) á árunum 1970-1980 var að meðaltali 16.634 laxar (6. mynd). Um 1980 kom lægð í stórlaxaveiði eins og smálaxaveiði. Smálaxinn náði sér hins vegar aftur á strik eftir 1985. Veiði á stórlaxi hefur farið heldur vaxandi frá 2004 í fjölda talið í kjölfar vaxandi fiskgegndar. Eftir 2000 hefur hlutfall laxa með tveggja ára sjávardvöl verið svipað þegar litið er til sama gönguseiðaárgangs. Það bendir til þess að laxi með tveggja ára sjávardvöl sé hætt að fækka.

Þegar litið er til þess hluta sem sleppt er úr stangveiði hefur sá fjöldi vaxið frá því slíkar veiðiaðferðir voru fyrst skráðar hér á landi (7. mynd). Hluti þess sem sleppt var 2010 í heild var 28,6% þegar litið til allrar stangveiði en 35,5% þegar aðeins er litið til veiði á laxi af náttúrulegum uppruna. Hlutfall smálaxa sem var sleppt alls 23,6% en 29,7% þegar er eingöngu til þeirra sem voru af náttúrulegum ám (8. mynd). Á sama hátt var sleppt alls 52,6% að stórlaxi í heild en 58,7% af þeim sem höfðu megnið af framleiðslunni úr náttúrulegum stofnum.

Af skráðri stangveiði á urriða var 16,1% sleppt aftur og 7,1% af bleikjuveiðinni (9. mynd).

## UMRÆÐUR

Eins og framan greinir var laxveiði á stöng í íslenskum ám sumarið 2010 í heild sú næst mesta frá upphafi skráninga. Mikil veiði undanfarin þrjú ár er væntanlega vegna aukinnar endurheimtu laxa úr sjó. Í Elliðaánum, þar sem gönguseiði eru merkt við útgöngu að vori og endurheimta metin með beinum talningum og endurheimtum merkja árið á eftir, hafa endurheimtur verið vel yfir meðaltali þessi ár (Þórólfur Antonsson og Friðþjófur Árnason 2009, 2010 og 2011). Líklegt er að hagstæð skilyrði á beitarsvæðum laxa í hafinu hafi leitt til þess að fleiri laxar skiluðu sér til baka í árnar sem hefur þá verið megin orsök þess að metveiði var í mörgum ám einkum á vestur- og suðurlandi sumarið 2008, í ám á Norðurlandi vestra sumarið 2009 og Norðurlandi og Austurlandi 2010. Hagstæð skilyrði hafa einnig haft þau áhrif að laxar úr sleppingum gönguseiða hafa skilað sér vel til baka úr hafi.

Sókn í stangveiði á Íslandi hefur verið með líku sniði um langan tíma og talið er að veiðin endurspegli nokkuð vel laxgengd í árnar. Talningar laxa með teljurum hafa staðfest þetta og slíkt á einnig við um silungsveiði í ám þar sem ástundum veiði er í föstum skorðum (Ingi Rúnar Jónsson, Þórólfur Antonsson og Sigurður Guðjónsson 2008).

Engin lögleg netaveiði á laxi hefur verið stunduð við strendur Íslands frá árinu 1997 og er nýting laxastofna hér á landi eingöngu í fersku vatni og að langmestu leyti byggð á stofni viðkomandi ár. Við stjórnun nýtingar er slíkt talið til fyrirmyndar. Ef veitt er úr blönduðum stofnum geta litlir stofnar verið undir miklu veiðiálagi meðan þeir stærri eru undir lægra veiðiálagi.

Það sem ræður fjölda laxa í göngu er fjöldi seiða sem til sjávar gengur og endurheimtur þeirra úr sjó. Hlutfallslegur fjöldi þeirra laxa sem skila sér eftir tvö ár í sjó fór lækkandi hér á landi á undanförunum eftir 1980 (Guðni Guðbergsson o.fl. 2002). Sambærileg þróun hefur verið í flestum öðrum löndum við vestanvert Norður-Atlantshaf þar sem lax er að finna (ICES 2010). Eftir 2000 fór að draga úr þessari fækkun og hefur hlutfall smálaxa og stórlaxa haldist nokkuð stöðugt þegar litið er til sama gönguseiðaárgangs.

Lengst af hefur verið talið að meðafli laxa í veiðum í sjó hér við land hafi verið lítill og hverfandi þegar litið er til heildar fiskgengdar í ár á Íslandi. Niðurstöður rannsókna á meðafli Íslenskra fiskiskipa, sem gerð var með skoðanakönnun meðal sjómanna, sýna aftur á móti að um umtalsverðar veiðar geti verið að ræða. Á árinu 2005 var sá fjöldi metinn 5.110 laxar (95% öryggismörk 3.165-7.055) sem var um 11% af afla laxa úr íslenskum ám það ár (Guðni Guðbergsson og Óðinn Sigþórsson 2007). Hlutfallslega flestir þessara laxa veiddust yfir sumartímann, utan íslenskrar lögsögu. Mikilvægt er að safna frekari upplýsingum um laxa veidda í sjó, uppruna þeirra, aldur, fæðu og ástand. Skráning og söfnun upplýsinga um þessa laxa frá sjómönnum er afar mikilvæg en slíkt er líklegt til að bæta til muna þá þekkingu sem til er á íslenskum löxum í sjó en almennt er þekking á sjávardvöl laxa af skornum skammti. Mikilvægt er einnig að fá fram mat á fjölda þeirra fiska sem veiðast ár hvert í ám og vötnum og eru ekki færðir á veiðiskýrslur.

Á undanförunum árum hefur nokkuð verið fjallað um veiðiálag, stærð og samsetningu hrygningarstofns. Til að fá frekari vitneskju um þessa þætti eru stundaðar grunnrannsóknir í tveimur lykilám hér á landi. Að auki er fylgst með stærð og samsetningu seiðastofna fjölmargra veiðiáa og beinar talningar á laxi með fiskteljurum eru einnig gerðar. Samfara auknum fjölda laxa og silunga sem eru veiddir og sleppt aftur úr stangveiði eykst mikilvægi talninga fiska með teljurum til að meta stofnstærðir, veiðihlutfall og stærð og samsetningu hrygningarstofna. Öflun slíkra grunnupplýsinga ásamt þeim upplýsingum sem liggja í áratuga samfelldri veiðiskráningu úr nýtingu á veiði sem verið hefur með svipaðri eða sömu sókn eru mjög mikilvægur. Á undanförunum árum hefur færst í vöxt að framkvæmt sé búsvæðamat á laxveiðiám en með því er stærð botnflatar og gildi hans til framleiðslu laxaseiða verið metinn. Komið hefur í ljós að framleiðsla laxa er mjög mismikil milli áa og því ljóst að fjöldi hroga sem hrygnt er á hverja flatareiningu er mismikill til að búsvæði og geta áa til framleiðslu gönguseiða sé fullnýtt. Ljóst er að þéttleiki hroga þarf að vera meiri í frjósömum ám og að þeim þarf að gefa sérstakan gaum varðandi veiðinýtingu. Með breytingu á lögum um lax- og silungsveiði nr. 61/2006 var ábyrgð veiðifélaga á nýtingu og verndun fiskstofna í fersku vatni aukin og gert ráð fyrir að nýting fylgi nýtingaráætlun en hún þarf að fá umsögn Veiðimálastofnunar og staðfestingu Fiskistofu.

Við samanburð á tölum um veiði þarf að hafa í huga sambærileika einkum þegar litið er til fyrri ára. Aukning hefur orðið í þeim hluta sem er veitt og sleppt og hluti þeirra laxa getur veiðist oftast en einu sinni. Þá hefur verið dregið verulega úr netaveiði í ám einkum í Hvítá í Borgarfirði og strandveiði á laxi sem stunduð var við Vesturland hefur alveg verið hætt. Aukning hefur orðið í veiði laxa úr fiskrækt og sleppingum gönguseiða til hafbeitar í ár og munar þar mestu um veiði í Rangánum en nú er samskonar starfsemi einnig í fleiri ám. Í Rangánum veiddust einungis fáir tugir laxa áður en markviss fiskrækt hófst þar um 1990. Veiði í þeim og öðrum ám þar sem uppistaða veiðinnar byggist á sleppingum gönguseiða til hafbeitar og endurheimtu með stangveiði var 17.911 laxar og um 42,2 tonn samanlagt sumarið 2010. Þessi veiði er um 24% af allri stangveiði á landinu. Þessari miklu viðbót á veiði og veiðimöguleikum hefur almennt verið vel tekið af veiðimönnum og hefur fest sig í sessi. Fjöldi veiddra fiska fer þar að miklu leyti eftir fjölda slepptra laxaseiða og endurheimtum þeirra úr sjó. Þar sem ekki er þörf á að þessir laxar hrygni vegna takmarkaðra uppeldisskilyrða í viðkomandi ám er heimilaður veiðitími þar yfirleitt lengri en í ám sem byggja framleiðslu sína að mestu á náttúrulegu stofnum og hlutfall þess sem er veitt og sleppt lægra af sömu ástæðum. Þegar litið er til laxveiða og framvindu laxastofna á landinu í heild breyta veiðitölur sem tilkomnar eru vegna stórfelldra sleppinga samanburði á þróun veiði milli áa og ára. Það er því eðlilegt að þessari veiði sé haldið sér þegar veiðitölur eru teknar saman svo hægt sé að aðgreina þær og sjá bæði þróun í þeim sem og í veiði úr náttúrulegum stofnum. Markmið laga um lax- og silungsveiði nr. 61/2006 er að veiðinýting á náttúrulegum fiskstofnum í

fersku vatni sé sjálfbær. Þau viðmið um stofnstærðir og ástand stofna sem hægt er að lesa út frá veiðitölum er afar mikilvæg.

Í kjölfar leigu neta í Hvítá í Borgarfirði og uppkaupum netaveiðiréttar í sjó varð veruleg minnkun á netaveiði á laxi. Þrátt fyrir almenna minnkun á laxveiði í net hefur laxveiði í Þjórsá verið að aukast á undanförunum árum en þar er lax að nema land eftir að laxastigi var byggður í Búða (Magnús Jóhannsson og fleiri 2006). Veiði á laxi í net á vatnakerfi Ölfusár og Hvítár fer nú einnig aftur vaxandi sem að hluta til stafar af aukinni fiskgengd vegna sleppingar gönguseiða í Tungufljót sem standa undir veiðinni þar og vegna hækkandi endurheimtu laxseiða úr sjó. Æskilegt væri að fá tölulegt mat á þann fjölda laxa af sleppi uppurna í netaveiðinni. Slíkt má t.d. fá út frá merkingum hluta þeirra seiða sem sleppt er til að fá mat á áhrif og samanburð á veiði og veiðitölur náttúrulegra laxa á vatnasvæði Ölfusár og Hvítár.

Sveiflur í veiði og stofnstærðum laxa eru í meginatriðum í hlutfallslega svipuðum takti milli áa innan sama landshluta. Þegar á heildina er litið bendir margt til þess að umhverfisskilyrði hafi áhrif á stórum svæðum og samstilli sveiflur. Þær geta bæði verkað á þætti í ánum og í sjó. Tengsl hafa komið fram á milli laxgengdar og hitastigs sjávar árið sem gönguseiðin fara til sjávar (Scarnecchia 1984; Þórólfur Antonsson o.fl. 1996). Á síðustu árum hefur þó orðið vart minnkunar á veiði í einstaka ám og á það einkum við um frjósamari árnar. Eigendur veiðiréttar í frjósömum ám eru hvattir til að gæta að því að nægilegur fjöldi sé skilin eftir til hrygningar.

Fækkun laxa með 2 ára sjávardvöl (stórlaxa) stóð nærri samfelld frá miðjum níunda áratug síðustu aldar fram til 2000 og veldur fæð stórlaxa verulegum áhyggjum. Talið er að meginorsökin fyrir minnkandi stórlaxagengd á undanförunum tveimur áratugum sé vegna hækkðrar dánartölu laxa á öðru ári í sjó (Guðni Guðbergsson og Sigurður Guðjónsson 2003, ICES 2010). Þegar litið er til sama gönguseiðaárgangs hefur dregið úr þessari fækkun. Aukning hefur orðið í fjölda og hlutfalli þeirra laxa sem veiddir eru á stöng og sleppt aftur og þarf að draga þann fjölda frá til að fá tölur um landaðan afla. Þannig er greint milli afla og veiði. Sumarið 2010 var 29,7% smálaxa af náttúrulegum uppruna sleppt aftur en 58,7% stórlaxa. Það sýnir að veiðimenn hafa tekið nokkuð vel tilmælum um að sleppa stórlaxi en enn má hér bæta ekki síst í ám þar sem veitt er með netum. Á sama tíma og stórlöxum fækkar lækkar einnig meðalþyngd þeirra sem gæti bent til bágs átuástands eða annarra skilyrða í sjó (ICES 2008, ICES 2010). Landssamband veiðifélaga, Landssamband stangveiðimann og Veiðimálastofnun hafa beint þeim eindregnu tilmælum til veiðimanna það þeir sleppi stórlaxi í stangveiði. Veiðimenn hafa margir hverjir tekið þessu vel og hlutfall stórlaxa sem sleppt er hærra en smálaxa. Hér þarf meira til og hefur Veiðimálastofnun skorað á veiðiréttarhafa og stjórnvöld að grípa til friðunar á stórlaxi í íslenskum veiðiám á meðan þetta ástand varir. Yfirleitt er veiðimönnum í sjálfsvald sett hvort þeir landi eða sleppi þeim fiskum sem þeir veiða. Í sumum ám eru þó bein tilmæli til veiðimanna um að laxi sé sleppt a.m.k stórlaxi. Á undanförunum árum hefur veiði á flugu sem eina leyfða agn verið tekið upp í sífelld fleiri veiðiám og dregur það væntanlega eitthvað úr fjölda veiddra fiska miðað við það ef leyft er að veiða einnig á

maðk og spún. Ekki hefur verið gripið til markvissra aðgerða til að minnka veiði á stórlaxi í netaveiði. Þar er augljóslega erfitt um vik við að sleppa laxi og vænlegast að draga úr veiðiálagi á þeim með því að byrja veiði seinna sumars en nú er gert en þekkt er að stórlaxar eru að ganga fyrir á sumrinu en smálaxar.

Búist var við að sleppingar á laxi úr stangveiði hefðu áhrif á veiðitölur. Hversu mikil þessi áhrif myndu verða var ekki þekkt. Eldri rannsóknir höfðu sýnt að endurveiði þeirra laxa sem sleppt er aftur voru frá 16 - 52 % (Guðni Guðbergsson 1997; Tumi Tómasson 1997). Nýrri rannsóknir sýna að það hlutfall laxa sem sleppt var merktum úr stangveiði sé um 26% að meðaltali og að það hlutfall merktra fiska veiðist öðru sinni er sé um 4%. Þetta hlutfall helst nokkuð stöðugt milli ára og þótt það sé heldur hærra í ám á Norðausturlandi en á Suðvesturlandi (Guðni Guðbergsson og Sigurður Már Einarsson 2004 og 2007). Það bendir til þess að, að lágmarki þurfi að draga það hlutfall (26%) frá fjölda slepptra laxa og leggja við fjölda landaðra laxa til að fá út veiðitölur sambærilegar við fyrri ár þegar eingöngu var veitt og aflað landað. Sá hluti sem sleppt er og ekki endurveiðist leggur sitt af mörkum til hrygningar í ánum.

Netaveiði á vatnasvæði Hvítár í Borgarfirði hefur verið lítil frá árinu 1990. Netaveiðirétturinn hefur verið leigður af þeim, sem stangveiði stunda einkum í hliðarám Hvítár. Upptaka neta í Hvítá hefur leitt til aukningar í veiði í hliðarám Hvítár og hefur bein aukning verið metin 26,2% en heildaraukning á bilinu 28,3 – 34,7% (Sigurður M. Einarsson og Guðni Guðbergsson 2003). Einnig hefur verið metið að í stangveiði í hliðarám Hvítár í Borgarfirði hafi 39-52% af þeim laxi sem annars hefði veiðst í net komið fram.

Skráning á silungsveiði hefur batnað verulaga á undanförunum árum auk þess sem ástundun silungsveiði hefur vaxið. Góð skráning á silungsveiði er ein af forsendum þess að hægt sé að gera sér grein fyrir stöðu stofna á hverjum tíma sem aftur má nota til skynsamlegrar nýtingar. Aflatölur eru oftlega notaðar til að meta verðmæti veiði og því er líklegt að verðmæti silungsveiði verði sýnilegri með bættri skráningu. Þeir dagar sem eru í boði í laxveiði eru nánast fullnýttir og því mun aukinn fjöldi veiðimanna leita í silungsveiði. Enn eru mörg ónýtt tækifæri til veiða á silungi í ám og vötnum. Þrátt fyrir bættu skráningu silungsveiði er enn talsvert í land með að öll silungsveiði sé skráð og er það eitt þeirra verkefna, sem þarf að vinna í samvinnu við veiðimenn og veiðiréttarhafa. Nokkur félög stangveiðimanna hafa staðið fyrir átaki til bættrar skráningar silungsafla sem skilað hefur góðum árangri og silungur er einstaklingsskráður á sífellt fleiri veiðisvæðum.

Veiði á sjóbirtingi fór vaxandi fram undir 2000 en hefur verið nokkuð svipuð síðan og fer heldur faxandi síðustu ár. Hlutfall þeirra urriða og sjóbirtinga sem sleppt fór vaxandi til 2007 en heldur dró úr því sumarið 2008 en hækkaði aftur 2009 og 2010. Frá árinu 2001 til 2007 varð samdráttur í bleikjuveiði í mörgum ám sem er áhyggju efni og vert að fylgjast náið með þeirri þróun. Aukning varð aftur á bleikjuveiði 2008 og 2010 þegar litið er til landsins alls og munar þar mikið um aukningu á bleikjuveiði í Veiðivötnum. Bleikjuveiði hefur hinsvegar minnkað umtalsvert í mörgum ám einkum á Vesturlandi Hugsanlegt er að fækkun bleikju þar



stafi af versnandi lífsskilyrðum og samkeppninsstöðu hennar gagnvart öðrum tegundum sem aukið hafa útbreiðslu sína samfara hlýnandi veðurfari. Mikilvægt er að rannsóknir séu efldar á þessu sviði. Minnkun bleikjuveiði á ám á Suður- og Vesturlandi þarf að gefa sérstakar gætur og þurfa veiðiréttarhafa að gæta þess að miða sókn í viðkomandi stofna við ástand þeirra og veiðiþol. Afar mikilvægt er að draga úr sókn áður en stærð hrygningarstofna fer að takmarka stofnstærð.

Veðurfar veiðisumurin 2007 til 2010 hafa að mörgu leyti verið keimlík og sérstök í samburði við fyrri ár. Vatnsrennsli margra áa var lítið fram af sumri samfara lítilli úrkomu. Það tafði fiskgengd og minnkaði veiði líklega eitthvað framan af sumri. Eftir að úrkoma jókst sísumars þessi ár, jókst fiskgengd og veiði. Samanburður á veiði og talningum fiska með teljum, í ám þar sem teljarar eru, sýna þó að það hlutfall sem veitt var úr göngunni var svipað því sem áður hefur verið. Vatnspurð hefur því væntanlega ekki haft mikil áhrif á endanlegar veiðitölur þó dreifing veiði innan veiðitíma hafi færst til.

Hér skal ítrekað að ef veiðiréttarhafar tölusetja veiðistaði í veiðibókum, fæst skipting veiðinnar eftir veiðistöðum við úrvinnslu upplýsinga um veiði hverrar veiðiár. Slík skráning auðveldar við að fylgjast með breytingum á veiðidreifingu innan vatnakerfa sem aftur auðveldar vinnu við endurmat á arðskrá.

Þeir sem annast veiðiskráningu eru minntir á að skila veiðiskýrslum til úrvinnslu strax að loknum veiðitíma til að flýta fyrir samantekt veiðitalna. Úrvinnsla og samantekt veiðitalna sumarsins 2010 er með seinna móti sem stafar bæði af því að margar veiðibækur bárust óvenju seint auk þess sem vinna við skráningu er meiri þegar veiði er mikil.

Veiðitölur eru oft notaðar þegar veiðivon er borin saman milli áa og tímabila. Reynsla er fyrir því að tengsl eru milli veiði og verðs á veiðileyfum bæði milli áa og innan veiðitíma. Ákjósanlegt er að hafa skráðan þann fjölda stanga sem nýttur á hverju tímabili þótt í ljós hafi komið að ekki séu bein tengsl á milli veiðihlutfalls og sóknar mælda í fjölda stangardaga. Þegar stöngum er fjölgað lækkar fjöldi fiska sem veiðast á hverja sóknareiningu en hlutfallslega endurspeglar veiði göngu þótt aðeins meira veiðist þegar gangan er lítil en þegar hún er stór (Guðni Guðbergsson og Þórólfur Antonsson 2008). Nokkuð er um að í upphafi veiðitíma sé veitt með færri stöngum en yfir aðal veiðitímamann og oft er stöngum fækkað undir lok hans. Þá er ekki víst að allar stangir eða dagar sem nota má séu nýttar yfir allan veiðitímamann. Til að fá raunhæfan samanburð á afla á hverja dagstöng þurfa tölur um fjölda nýtttra stangardaga að liggja fyrir. Þó að nokkuð beinn samanburður fái með þessu móti má hafa í huga að það er fleira en aflavon sem hefur aðdráttarafli til stangveiði. Þar má nefna sem dæmi náttúrufegurð, ímynd og aðstöðu þó ýmislegt annað geti einnig spilað inn í.

## ÞAKKARORÐ

Þóra Vignisdóttir, Eyrún Jónsdóttir og Eydís Heiða Njarðardóttir á Veiðimálastofnun tölvuskraðu veiði. Auk þess sem starfsmenn Forsvar á Hvammstanga skraðu hluta veiðitalna. Sigurður Már Einarsson og Ásta Kristín

Guðmundsdóttir söfnuðu netaveiðiskýrslum á Vesturlandi og Magnús Jóhannsson og Benóný Jónsson söfnuðu veiðitölum á Suðurlandi. Ofantöldum aðilum kann höfundur og ábyrgðarmaður þessarar samantektar bestu þakkir fyrir. Síðast en ekki síst ber að þakka hinum fjölmörgu veiðiréttareigendum, leigutökum og veiðimönnum sem önnuðust skráningu veiðinnar í veiðibækur.

## HEIMILDIR

**Guðni Guðbergsson og Einar Hannesson 1987.** Laxveiðin 1986. Skýrsla Veiðimálastofnunar, VMST- R/87014.

**Guðni Guðbergsson 1988.** Laxveiðin 1987. Skýrsla Veiðimálastofnunar, VMST-R/88026.

**Guðni Guðbergsson 1989.** Lax- og silungsveiðin 1988. Skýrsla Veiðimálastofnunar, VMST-R/89019.

**Guðni Guðbergsson 1990.** Lax- og silungsveiðin 1989. Skýrsla Veiðimálastofnunar, VMST-R/90016.

**Guðni Guðbergsson 1991.** Lax- og silungsveiðin 1990. Skýrsla Veiðimálastofnunar, VMST-R/91017.

**Guðni Guðbergsson og Friðþjófur Árnason 1992.** Lax- og silungsveiðin 1991. Skýrsla Veiðimálastofnunar, VMST- R/92012.

**Guðni Guðbergsson og Friðþjófur Árnason 1993.** Lax- og silungsveiðin 1992. Skýrsla Veiðimálastofnunar, VMST- R/93016.

**Guðni Guðbergsson og Friðþjófur Árnason 1994.** Lax- og silungsveiðin 1993. Skýrsla Veiðimálastofnunar, VMST- R/94011.

**Guðni Guðbergsson 1995.** Lax- og silungsveiðin 1994. Skýrsla Veiðimálastofnunar, VMST-R/95008.

**Guðni Guðbergsson 1996.** Lax- og silungsveiðin 1995. Skýrsla Veiðimálastofnunar, VMST-R/96004.

**Guðni Guðbergsson 1997.** Lax- og silungsveiðin 1996. Skýrsla Veiðimálastofnunar, VMST-R/97006.

**Guðni Guðbergsson 1998.** Lax- og silungsveiðin 1997. Skýrsla Veiðimálastofnunar, VMST-R/98004.

**Guðni Guðbergsson 1999.** Lax- og silungsveiðin 1998. Skýrsla Veiðimálastofnunar, VMST-R/99004.

**Guðni Guðbergsson 2000.** Lax- og silungsveiðin 1999. Skýrsla Veiðimálastofnunar, VMST-R/0006.

**Guðni Guðbergsson 2001.** Lax- og silungsveiðin 2000. Skýrsla Veiðimálastofnunar, VMST-R/0105.

**Guðni Guðbergsson 2002.** Lax- og silungsveiðin 2001. Skýrsla Veiðimálastofnunar, VMST-R/0207. 27 bls.

**Guðni Guðbergsson 2003.** Lax- og silungsveiðin 2002. Skýrsla Veiðimálastofnunar, VMST-R/0313. 26 bls.

**Guðni Guðbergsson 2004.** Lax- og silungsveiðin 2003. Skýrsla Veiðimálastofnunar, VMST-R/0411. 26 bls.

**Guðni Guðbergsson 2005.** Lax- og silungsveiðin 2004. Skýrsla Veiðimálastofnunar, VMST-R/0511. 26 bls.

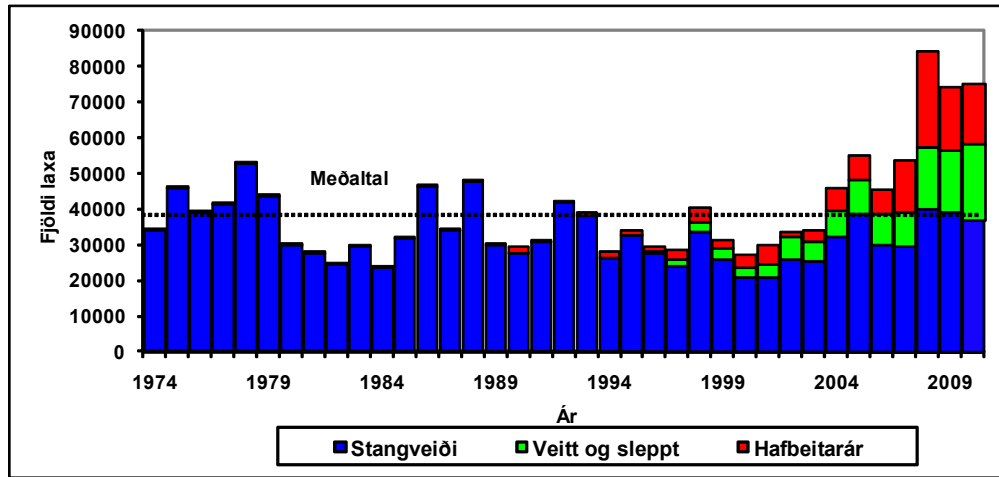
**Guðni Guðbergsson 2006.** Lax- og silungsveiðin 2005. Skýrsla Veiðimálastofnunar, VMST-R/0609. 26 bls.

**Guðni Guðbergsson 2007.** Lax- og silungsveiðin 2006. Skýrsla Veiðimálastofnunar, VMST/07023. 27 bls.

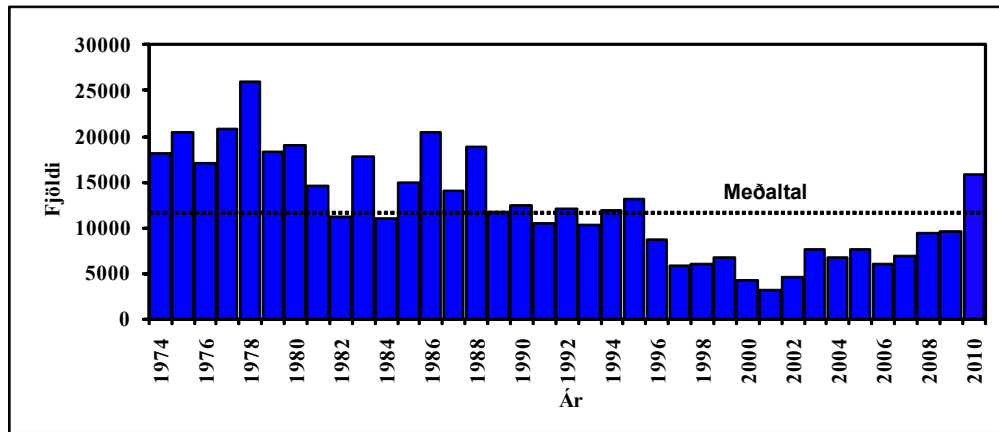
**Guðni Guðbergsson 2008.** Lax- og silungsveiðin 2007. Skýrsla Veiðimálastofnunar. VMST/08023. 30 bls.

**Guðni Guðbergsson 2009.** Lax- og silungsveiðin 2008. Skýrsla Veiðimálastofnunar. VMST/09035. 33 bls.

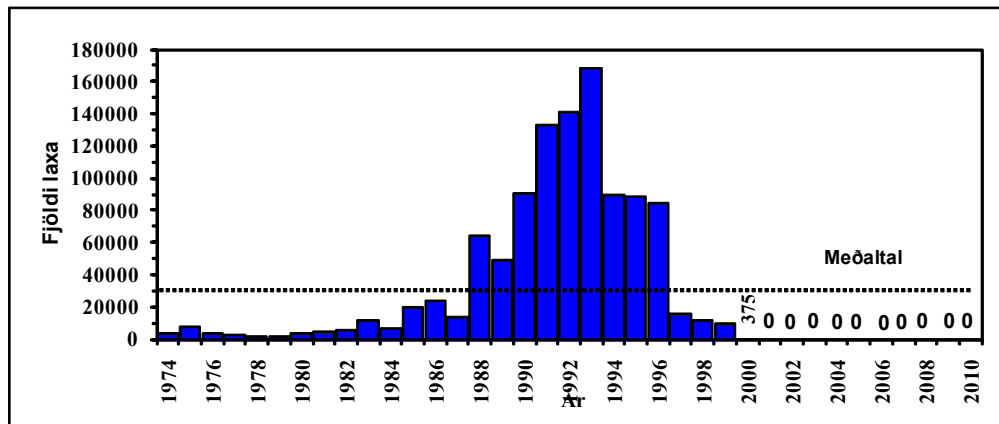
- Guðni Guðbergsson 2010.** Lax- og silungsveiðin 2009. Skýrsla Veiðimálastofnunar. VMST/09033. 36 bls.
- Guðni Guðbergsson og Sigurður Guðjónsson 2003.** Marine mortality of Atlantic salmon in Iceland. Bls 110-114. Í: Marine mortality of Atlantic salmon, *Salmo salar* L: methods and measures. E.C.E. Potter, N. Ó Maoiléigh og G. Chaput (ritstj.) Canadian Science Advisory Secretariat. Research Document 2003/101.
- Guðni Guðbergsson og Sigurður Már Einarsson 2004.** Hlutfall merktra laxa sem sleppt er og veiddust oftar en einu sinni í íslenskum ám sumarið 2003. VMST-R/0410. 9 bls.
- Magnús Jóhannsson, Benóný Jónsson og Guðni Guðbergsson 2006.** Fiskirannsóknir á vatnasvæði Þjórsár árið 2006. VMST-S/06001. 53 bls.
- Guðni Guðbergsson og Sigurður Már Einarsson 2007.** Áhrif veiða og sleppa á laxastofna og veiðitölur. Fræðaping landbúnaðarins 4. Bls. 196-204.
- Guðni Guðbergsson og Óðinn Sigþórsson 2007.** Lax sem meðafli íslenskra fiskiskipa. Veiðimaðurinn. 182. 46-49.
- Guðni Guðbergsson og Þórólfur Antonsson 2008.** Tengsl stofnstærðar, sóknar og veiðihlutfalls hjá laxi í Elliðaánum. Fræðaping landbúnaðarins 5:242-249.
- Ingi Rúnar Jónsson, Þórólfur Antonsson og Sigurður Guðjónsson 2008.** Stofnstærð lax (*Salmo salar*) og bleikju (*Salvelinus alpinus*) í samhengi við veiði. Fræðaping landbúnaðarins. 5:234-241.
- ICES 2010.** Report of the Working Group on North Atlantic salmon. ICES WGNAS REPORT 2010. ICES CM 2010/ACOM:09. 294 bls.
- Scarnecchia, D.L. 1984.** Climatic and oceanic variations affecting yield of Icelandic stocks of Atlantic salmon. Can. J. Fish. Aquat. Sci., 41: 917-935.
- Sigurður Guðjónsson, Sigurður Már Einarsson, Þórólfur Antonsson og Guðni Guðbergsson 1995.** Relation of grilse to salmon ratio to environmental changes in several wild stocks of Atlantic salmon (*Salmo salar*) in Iceland. Can. J. Fish. Aquat. Sci. 52:1385-1398.
- Sigurður M. Einarsson og Guðni Guðbergsson 2001.** Áhrif netaupptöku á stangeveiði í Hvítá í Borgarfirði og þverám hennar. Veiðimálastofnun, VMST-V/01010. 10 bls.
- Sigurður Már Einarsson og Guðni Guðbergsson 2003.** The effects of the net fishery closure on angling catch in the River Hvítá, Iceland. Fisheries Management and Ecology. 10:73-78.
- Tumi Tómasson 1997.** Vatnsdalsá 1996. Skýrsla Veiðimálastofnunar, VMST-N/97001.
- Þórólfur Antonsson 1998.** Breytileiki í framleiðslu laxaseiða í tveimur íslenskum ám og endurheimtur þeirra úr hafí. Ritgerð til M.S. náms við Háskóla Íslands. 147 bls.
- Þórólfur Antonsson, Guðni Guðbergsson og Sigurður Guðjónsson 1996.** Environmental continuity in fluctuation of fish stocks in the North Atlantic ocean, with particular reference to Atlantic salmon. North American Journal of Fisheries Management 16:540-547.
- Þórólfur Antonsson og Friðþjófur Árnason 2009.** Rannsóknir á fiskistofnum vatnsviðs Elliðaána 2008. Veiðimálastofnun, VMST/09022. 35 bls.
- Þórólfur Antonsson og Friðþjófur Árnason 2010.** Rannsóknir á fiskistofnum vatnsviðs Elliðaána 2009. Veiðimálastofnun, VMST/1020. 35 bls.
- Þórólfur Antonsson og Friðþjófur Árnason 2011.** Rannsóknir á fiskistofnum vatnsviðs Elliðaána 2010. Veiðimálastofnun, VMST/11030. 38 bls.



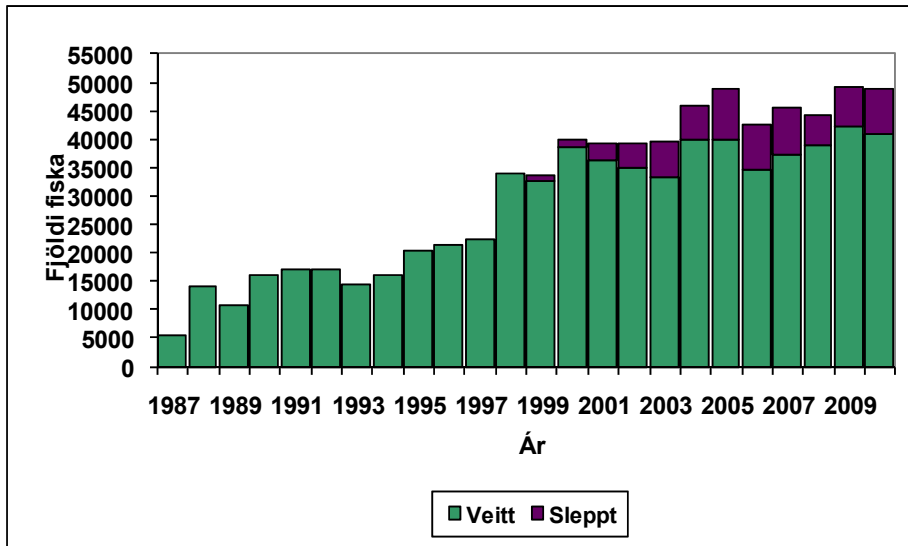
1. mynd. Fjöldi stangveiddra laxa á Íslandi 1974 - 2010 skipt í afla, veitt og sleppt og afla úr sleppingum gönguseiða.



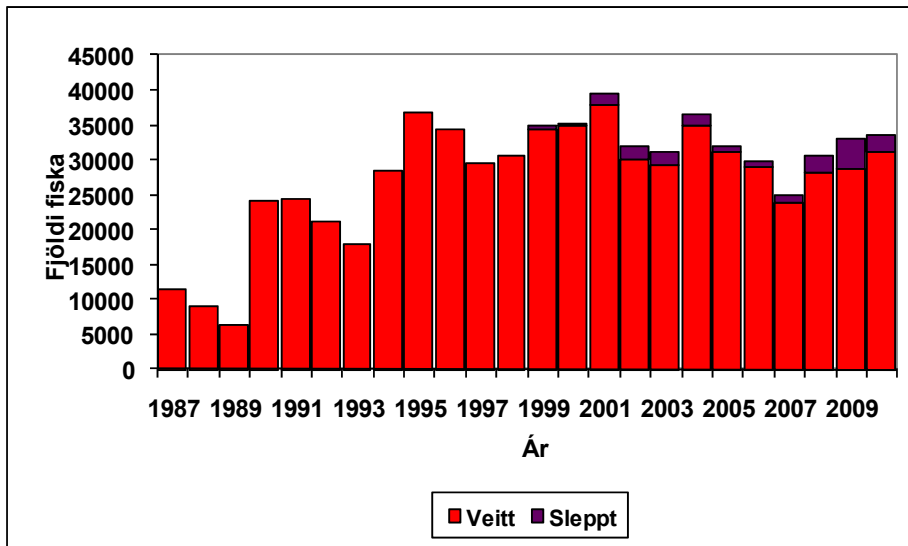
2. mynd. Fjöldi netaveiddra laxa á Íslandi 1974 - 2010.



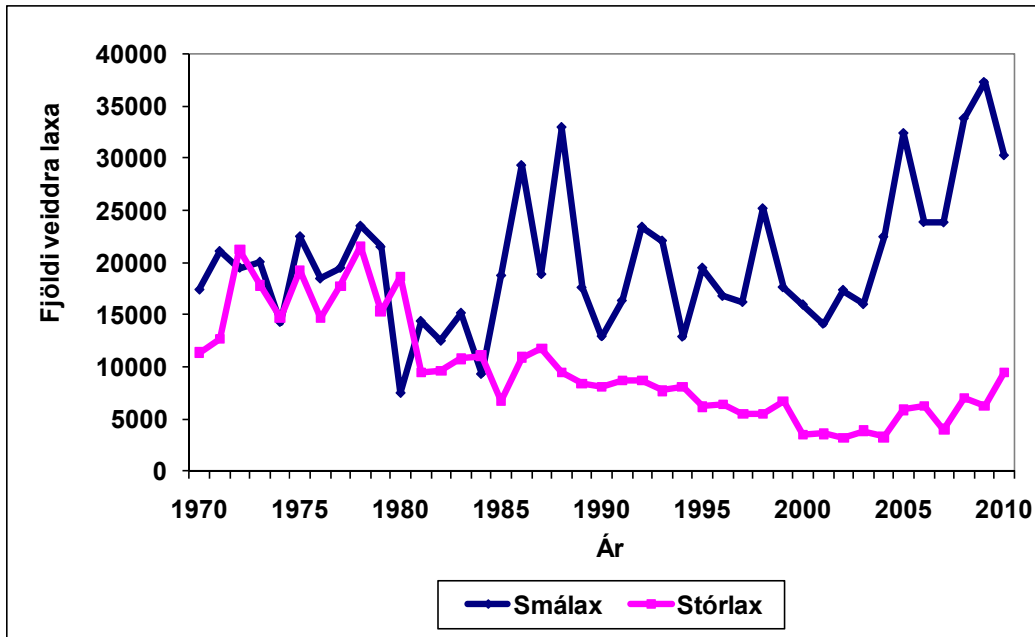
3. mynd. Fjöldi endurheimtra laxa úr hafbeit á Íslandi 1974-2010.



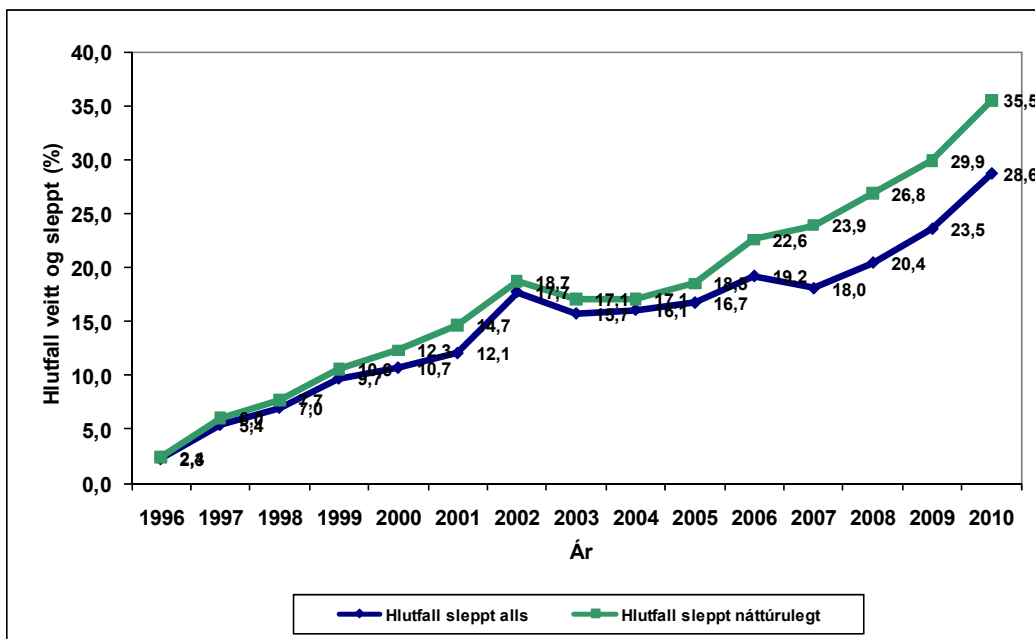
4. mynd. Fjöldi veiddra urriða í stangveiði á Íslandi á árunum 1987-2010 bæði í fjölda fiska í afla og fjölda sleppt.



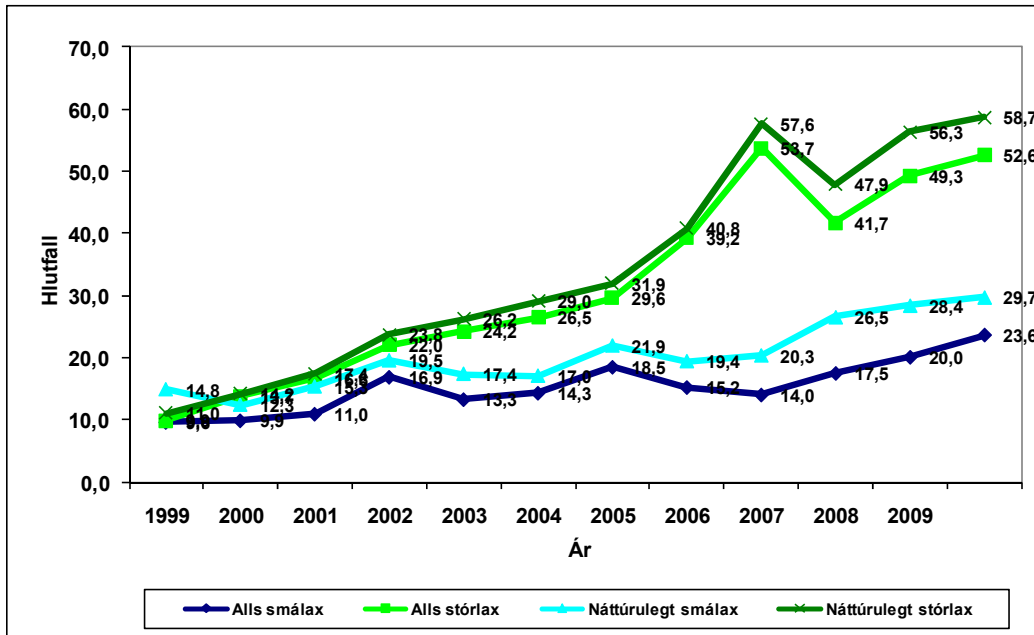
5. mynd. Fjöldi veiddra bleikja í stangveiði á Íslandi á árunum 1987-2010 bæði í fjölda fiska í afla og fjölda sleppt.



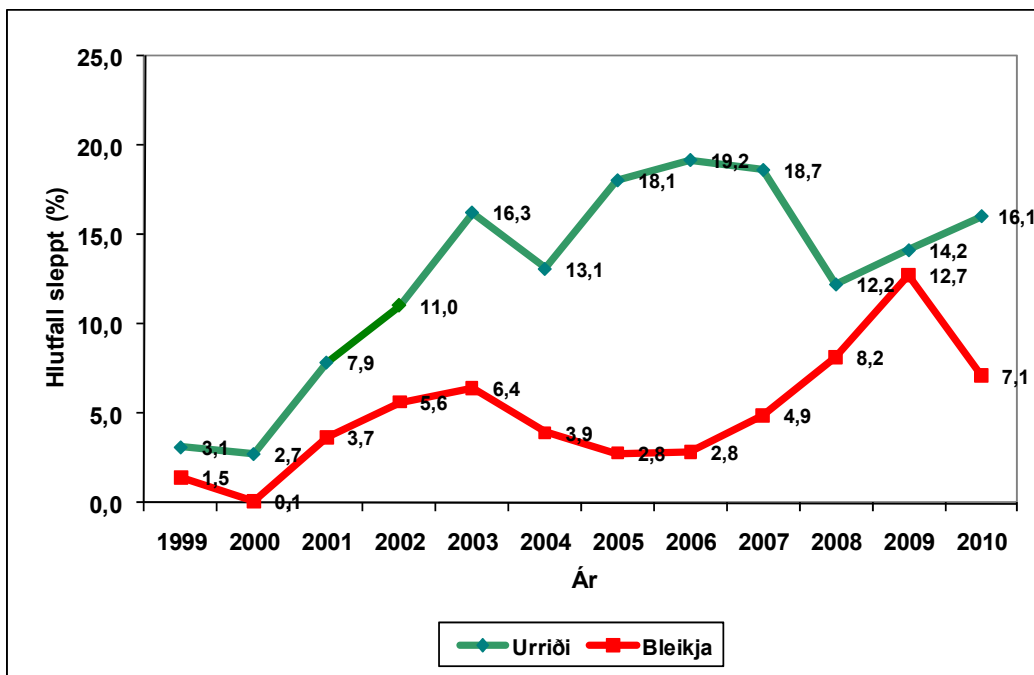
6. mynd. Fjöldi veiddra smálaxa (eitt ár í sjó) og stórlaxa (tvö ár í sjó) í þeim ám þar sem veiðiskráning hefur verið samfelld frá árinu 1970 til 2010.



7. mynd. Hlutfall laxa slepptra laxa úr stangveiði 1996-2010 bæði í heild og laxa í ám sem hafa megnið af veiði úr náttúrulegum stofnum.



8. mynd. Hlutfall laxa sleppt úr stangveiði skipt í smálox (eitt ár í sjó) og stólox (tvö ár í sjó) bæði fyrir veiði í öllum ám og svo fyrir náttúrulega laxa sér.



9. mynd. Hlutfall urriða og bleikju sem sleppt var úr stangveiði á árunum 1999-2010.

Tafla 1. Fjöldi og þyngd (kg) laxa í stangveiði á Íslandi sumarið 2010, skipt eftir landshlutum og sjávaraldri.

| Landshluti        | Stangveiði á laxi |               |               |                |              |               |              |             |               |              |             |               |
|-------------------|-------------------|---------------|---------------|----------------|--------------|---------------|--------------|-------------|---------------|--------------|-------------|---------------|
|                   | Veiði laxa        | Fjöldi sleppt | Sleppt smálax | Sleppt stórlax | Afli: fjöldi | Afli: þyngd   | Afli smálax  | MÞ smába    | Þyngd smálax  | Afli stórlax | MÞ stórlax  | Þyngd stórlax |
| Reykjanes         | 3542              | 873           | 820           | 53             | 2669         | 6459          | 2559         | 2,33        | 5972          | 110          | 4,43        | 487           |
| Vesturland        | 24711             | 5969          | 5109          | 860            | 18742        | 46285         | 17751        | 2,35        | 41708         | 991          | 4,62        | 4577          |
| Vestfirðir        | 2387              | 207           | 1761          | 50             | 2180         | 6270          | 1761         | 2,40        | 4227          | 419          | 4,88        | 2043          |
| Norðurland vestra | 12524             | 6569          | 3949          | 2622           | 5955         | 18701         | 4568         | 2,52        | 11515         | 1387         | 5,18        | 7186          |
| Norðurland eystra | 5583              | 2843          | 1285          | 1558           | 2740         | 9287          | 1850         | 2,46        | 4552          | 890          | 5,32        | 4735          |
| Austurland        | 5780              | 3351          | 1877          | 1474           | 2429         | 6913          | 1947         | 2,31        | 4494          | 482          | 5,02        | 2419          |
| Suðurland         | 20434             | 1664          | 1420          | 244            | 18770        | 48609         | 16858        | 2,33        | 39363         | 1912         | 4,84        | 9246          |
| <b>Samtals:</b>   | <b>74961</b>      | <b>21476</b>  | <b>16221</b>  | <b>6861</b>    | <b>53485</b> | <b>142524</b> | <b>47294</b> | <b>2,36</b> | <b>111831</b> | <b>6191</b>  | <b>4,96</b> | <b>30693</b>  |

Tafla 2. Fjöldi og þyngd (kg) laxa í netaveiði og hafbeit á Íslandi sumarið 2010, skipt eftir landshlutum og sjávaraldri.

| Landshluti        | Netaveiði    |              |               |              |                |               | Hafbeit     |            |
|-------------------|--------------|--------------|---------------|--------------|----------------|---------------|-------------|------------|
|                   | Fjöldi laxa  | Þyngd lax    | Fjöldi smálax | Þyngd smálax | Fjöldi stórlax | Þyngd stórlax | Fjöldi laxa | Þyngd laxa |
|                   | Reykjanes    | 0            | 0             | 0            | 0              | 0             | 0           | 0          |
| Vesturland        | 454          | 1213         | 400           | 960          | 54             | 253           | 0           | 0          |
| Vestfirðir        | 0            | 0            | 0             | 0            | 0              | 0             | 0           | 0          |
| Norðurland vestra | 45           | 133          | 44            | 128          | 1              | 5             | 0           | 0          |
| Norðurland eystra | 82           | 271          | 52            | 120          | 30             | 151           | 0           | 0          |
| Austurland        | 78           | 198          | 78            | 198          | 0              | 0             | 0           | 0          |
| Suðurland         | 15244        | 45399        | 10775         | 26268        | 4469           | 19131         | 0           | 0          |
| <b>Samtals:</b>   | <b>15903</b> | <b>47214</b> | <b>11349</b>  | <b>27674</b> | <b>4554</b>    | <b>19540</b>  | <b>0</b>    | <b>0</b>   |

Tafla 3. Heildarafli og þyngd (kg) laxa í stangveiði, netaveiði og hafbeit á Íslandi 2010, skipt eftir landshlutum og sjávaraldri.

| Landshluti        | Samtals afli |               |               |               |                |               | Hlutfall af heild |            |
|-------------------|--------------|---------------|---------------|---------------|----------------|---------------|-------------------|------------|
|                   | Fjöldi laxa  | Þyngd laxa    | Fjöldi smálax | Þyngd smálax  | Fjöldi stórlax | Þyngd stórlax | Fjöldi %          | Þyngd %    |
| Reykjanes         | 2669         | 6459          | 2559          | 5972          | 110            | 487           | 4,0               | 3,8        |
| Vesturland        | 19196        | 47498         | 18151         | 42668         | 1045           | 4830          | 28,9              | 27,9       |
| Vestfirðir        | 2180         | 6270          | 1761          | 4227          | 419            | 2043          | 3,3               | 3,7        |
| Norðurland vestra | 6000         | 18834         | 4612          | 11643         | 1388           | 7191          | 9,0               | 11,1       |
| Norðurland eystra | 2822         | 9558          | 1902          | 4672          | 920            | 4886          | 4,2               | 5,6        |
| Austurland        | 2507         | 7111          | 2025          | 4692          | 482            | 2419          | 3,8               | 4,2        |
| Suðurland         | 34014        | 94008         | 27633         | 65631         | 6381           | 28377         | 51,1              | 55,2       |
| <b>Samtals:</b>   | <b>69388</b> | <b>189738</b> | <b>58643</b>  | <b>139505</b> | <b>10745</b>   | <b>50233</b>  | <b>104</b>        | <b>111</b> |



Tafla 4. Fjöldi og þyngd (kg) veiddra urriða (sjóbirtinga) og bleikju (sjóbleikju), í stangveiði á Íslandi sumarið 2010, skipt eftir landshlutum.

| Landshluti        | Stangveiði<br>Urriði (staðbundinn og sjóbirtingur) |                  |                  |                      | Stangveiði<br>Bleikja (staðbundinn og sjóbleikja) |                  |                  |                      |
|-------------------|--|------------------|------------------|----------------------|---|------------------|------------------|----------------------|
|                   | Fjöldi<br>veiddra                                  | Fjöldi<br>sleppt | Fjöldi<br>í afla | A flí:<br>þyngd (kg) | Fjöldi<br>viddra                                  | Fjöldi<br>sleppt | Fjöldi<br>í afla | A flí:<br>þyngd (kg) |
| Reykjanes         | 878  | 142              | 736              | 782                  | 211   | 17               | 194              | 60                   |
| Vesturland        | 1228   | 110              | 1118             | 1259                 | 1222  | 68               | 1154             | 1072                 |
| Vestfirðir        | 37   | 5                | 32               | 39                   | 736   | 34               | 702              | 464                  |
| Norðurland vestra | 8830   | 928              | 7902             | 6735                 | 8331  | 401              | 7930             | 7392                 |
| Norðurland eystra | 9924   | 4117             | 5807             | 6654                 | 4123  | 1183             | 2940             | 2978                 |
| Austurland        | 924  | 118              | 806              | 638                  | 3083  | 254              | 2829             | 2299                 |
| Suðurland         | 26977  | 2421             | 24556            | 31047                | 15808   | 440              | 15368            | 9109                 |
| <b>Samtals:</b>   | <b>48798</b>                                       | <b>7841</b>      | <b>40957</b>     | <b>47154</b>         | <b>33514</b>                                      | <b>2397</b>      | <b>31117</b>     | <b>23374</b>         |

Tafla 5. Heildarfjöldi stang- og netveiddra laxa 1974-2010 skipt í veiði, afla og fjölda sleggtra fiska. Gerð er grein fyrir fjölda laxa veiddra í ám sem byggja veiði á sleppingum gönguseiða og endurheimta í hafveitarstöðvar.

| ÁR               | Stangveiði skráð | Stangveiði afli | Fjöldi slegpt | Hlutfall slegpt (%) | Veiði Hafb. Ár | Slegpt Hafb. Ár | Afli Hafb. Ár | Stangveiði mínus Hafb. Ár | Stangveiði afli mínus Hafb. Ár | Fjöldi slegpt mínus Hafb. Ár | Hlutfall slegpt (%) náttúrulegt | Netaveiði afli | Stang- og netaveiði samtals afli | Stang- og netaveiði náttúrulegt | Hafveit stöðvar afli | Heildarafli samtals | Hlutfall hafb. í ár í stangveiði |
|------------------|------------------|-----------------|---------------|---------------------|----------------|-----------------|---------------|---------------------------|--------------------------------|------------------------------|---------------------------------|----------------|----------------------------------|---------------------------------|----------------------|---------------------|----------------------------------|
| 1974             | 34107            | 34107           |               |                     | 29             |                 | 29            | 34078                     | 34078                          | 0                            | 0                               | 18044          | 52151                            | 52122                           | 3765                 | 55916               | 0,1                              |
| 1975             | 45882            | 45882           |               |                     | 57             |                 | 57            | 45825                     | 45825                          | 0                            | 0                               | 20402          | 66284                            | 66227                           | 7720                 | 74004               | 0,1                              |
| 1976             | 39249            | 39249           |               |                     | 95             |                 | 95            | 39154                     | 39154                          | 0                            | 0                               | 17130          | 56379                            | 56284                           | 3247                 | 59626               | 0,2                              |
| 1977             | 41302            | 41302           |               |                     | 46             |                 | 46            | 41256                     | 41256                          | 0                            | 0                               | 20864          | 62166                            | 62120                           | 2405                 | 64571               | 0,1                              |
| 1978             | 52679            | 52679           |               |                     | 82             |                 | 82            | 52597                     | 52597                          | 0                            | 0                               | 25946          | 78625                            | 78543                           | 1953                 | 80578               | 0,2                              |
| 1979             | 43955            | 43955           |               |                     | 98             |                 | 98            | 43857                     | 43857                          | 0                            | 0                               | 18306          | 62261                            | 62163                           | 1967                 | 64228               | 0,2                              |
| 1980             | 30007            | 30007           |               |                     | 65             |                 | 65            | 29942                     | 29942                          | 0                            | 0                               | 18992          | 48999                            | 48934                           | 3138                 | 52137               | 0,2                              |
| 1981             | 27777            | 27777           |               |                     | 80             |                 | 80            | 27697                     | 27697                          | 0                            | 0                               | 14478          | 42255                            | 42175                           | 4626                 | 46881               | 0,3                              |
| 1982             | 24671            | 24671           |               |                     | 65             |                 | 65            | 24606                     | 24606                          | 0                            | 0                               | 11107          | 35778                            | 35713                           | 5340                 | 41118               | 0,3                              |
| 1983             | 29267            | 29267           |               |                     | 22             |                 | 22            | 29245                     | 29245                          | 0                            | 0                               | 17761          | 47028                            | 47006                           | 11194                | 58222               | 0,1                              |
| 1984             | 23582            | 23582           |               |                     | 10             |                 | 10            | 23572                     | 23572                          | 0                            | 0                               | 10912          | 34494                            | 34484                           | 6595                 | 41089               | 0,0                              |
| 1985             | 31621            | 31621           |               |                     | 17             |                 | 17            | 31604                     | 31604                          | 0                            | 0                               | 14942          | 46563                            | 46546                           | 19750                | 66313               | 0,1                              |
| 1986             | 46671            | 46671           |               |                     | 78             |                 | 78            | 46593                     | 46593                          | 0                            | 0                               | 20437          | 67108                            | 67030                           | 24100                | 91208               | 0,2                              |
| 1987             | 33907            | 33907           |               |                     | 32             |                 | 32            | 33875                     | 33875                          | 0                            | 0                               | 13960          | 47867                            | 47835                           | 14140                | 62007               | 0,1                              |
| 1988             | 47979            | 47979           |               |                     | 53             |                 | 53            | 47926                     | 47926                          | 0                            | 0                               | 18781          | 66760                            | 66707                           | 64017                | 130777              | 0,1                              |
| 1989             | 30082            | 30082           |               |                     | 80             |                 | 80            | 30002                     | 30002                          | 0                            | 0                               | 11738          | 41820                            | 41740                           | 48617                | 90437               | 0,3                              |
| 1990             | 29443            | 29443           |               |                     | 1622           |                 | 1622          | 27821                     | 27821                          | 0                            | 0                               | 12339          | 41782                            | 40160                           | 90726                | 132508              | 5,5                              |
| 1991             | 31492            | 31492           |               |                     | 453            |                 | 453           | 31039                     | 31039                          | 0                            | 0                               | 10454          | 41946                            | 41493                           | 133203               | 175149              | 1,4                              |
| 1992             | 42309            | 42309           |               |                     | 521            |                 | 521           | 41788                     | 41788                          | 0                            | 0                               | 12062          | 54371                            | 53850                           | 140763               | 195134              | 1,2                              |
| 1993             | 39025            | 39025           |               |                     | 1041           |                 | 1041          | 37984                     | 37984                          | 0                            | 0                               | 10197          | 49222                            | 48181                           | 168427               | 217649              | 2,7                              |
| 1994             | 28042            | 28042           |               |                     | 1576           |                 | 1576          | 26466                     | 26466                          | 0                            | 0                               | 11846          | 39888                            | 38312                           | 89225                | 129113              | 5,6                              |
| 1995             | 34241            | 34241           |               |                     | 1523           |                 | 1523          | 32718                     | 32718                          | 0                            | 0                               | 13185          | 47426                            | 45903                           | 88527                | 135953              | 4,4                              |
| 1996             | 29436            | 28767           | 669           | 2,3                 | 1298           | 0               | 1298          | 28138                     | 27469                          | 669                          | 2,4                             | 8668           | 37435                            | 36137                           | 84365                | 121800              | 4,4                              |
| 1997             | 28640            | 27082           | 1558          | 5,4                 | 2960           | 5               | 2955          | 25680                     | 24127                          | 1553                         | 6,0                             | 5735           | 32817                            | 29862                           | 15248                | 48065               | 10,3                             |
| 1998             | 40286            | 37460           | 2826          | 7,0                 | 3848           | 16              | 3832          | 36438                     | 33628                          | 2810                         | 7,7                             | 5939           | 43399                            | 39567                           | 11223                | 54622               | 9,6                              |
| 1999             | 31438            | 28383           | 3055          | 9,7                 | 2536           | 2               | 2534          | 28902                     | 25849                          | 3053                         | 10,6                            | 6657           | 35040                            | 32506                           | 9648                 | 44688               | 8,1                              |
| 2000             | 27257            | 24339           | 2918          | 10,7                | 3744           | 24              | 3720          | 23513                     | 20619                          | 2894                         | 12,3                            | 4170           | 28509                            | 24789                           | 375                  | 28884               | 13,7                             |
| 2001             | 29943            | 26332           | 3611          | 12,1                | 5466           | 25              | 5441          | 24477                     | 20891                          | 3586                         | 14,7                            | 3043           | 29375                            | 23934                           | 0                    | 29375               | 18,3                             |
| 2002             | 33767            | 27782           | 5985          | 17,7                | 1791           | 31              | 1760          | 31976                     | 26022                          | 5954                         | 18,6                            | 4583           | 32365                            | 30605                           | 0                    | 32365               | 5,3                              |
| 2003             | 34111            | 28750           | 5361          | 15,7                | 3443           | 165             | 3278          | 30688                     | 25472                          | 5196                         | 16,9                            | 7582           | 36332                            | 33054                           | 0                    | 36332               | 10,1                             |
| 2004             | 45831            | 38469           | 7362          | 16,1                | 6285           | 165             | 6120          | 39546                     | 32349                          | 7197                         | 18,2                            | 6742           | 45211                            | 39091                           | 0                    | 45211               | 13,7                             |
| 2005             | 55168            | 45944           | 9224          | 16,7                | 7413           | 228             | 7185          | 47755                     | 38759                          | 8996                         | 18,8                            | 7560           | 53504                            | 46319                           | 0                    | 53504               | 13,4                             |
| 2006             | 45545            | 36810           | 8735          | 19,2                | 6977           | 92              | 6885          | 38568                     | 29925                          | 8643                         | 22,4                            | 5953           | 42763                            | 35878                           | 0                    | 42763               | 15,3                             |
| 2007             | 53703            | 44012           | 9691          | 18,0                | 15053          | 432             | 14621         | 38650                     | 29391                          | 9259                         | 24,0                            | 6826           | 50838                            | 36217                           | 0                    | 50838               | 28,0                             |
| 2008             | 84124            | 66946           | 17178         | 20,4                | 29268          | 2469            | 26799         | 54856                     | 40147                          | 14709                        | 26,8                            | 9403           | 76349                            | 49550                           | 0                    | 76349               | 34,8                             |
| 2009             | 74408            | 56894           | 17514         | 23,5                | 18884          | 925             | 17959         | 55524                     | 38935                          | 16589                        | 29,9                            | 9607           | 66501                            | 48542                           | 0                    | 66501               | 25,4                             |
| 2010             | 74961            | 53485           | 21476         | 28,6                | 17911          | 1231            | 16680         | 57050                     | 36805                          | 20245                        | 35,5                            | 15903          | 69388                            | 52708                           | 0                    | 69388               | 23,9                             |
| <b>Meðaltal:</b> |                  |                 |               |                     |                |                 |               |                           |                                |                              |                                 |                |                                  |                                 |                      |                     |                                  |
| <b>1974-2009</b> | <b>38915</b>     | <b>36257</b>    | <b>6835</b>   | <b>13,9</b>         | <b>3239</b>    | <b>327</b>      | <b>3112</b>   | <b>35676</b>              | <b>33145</b>                   | <b>6508</b>                  | <b>16,4</b>                     | <b>12121</b>   | <b>48378</b>                     | <b>45266</b>                    | <b>29286</b>         | <b>77664</b>        |                                  |
| <b>1974-2010</b> | <b>39889</b>     | <b>36723</b>    | <b>7811</b>   | <b>14,9</b>         | <b>3636</b>    | <b>387</b>      | <b>3479</b>   | <b>36254</b>              | <b>33244</b>                   | <b>3010</b>                  | <b>7,2</b>                      | <b>12223</b>   | <b>48946</b>                     | <b>45467</b>                    | <b>28495</b>         | <b>77441</b>        |                                  |
| <b>2001-2010</b> | <b>53156</b>     | <b>42542</b>    | <b>10614</b>  | <b>18,8</b>         | <b>11249</b>   | <b>576</b>      | <b>10673</b>  | <b>41907</b>              | <b>31870</b>                   | <b>10037</b>                 | <b>22,6</b>                     | <b>7720</b>    | <b>50263</b>                     | <b>39590</b>                    | <b>0</b>             | <b>50263</b>        |                                  |

Tafla 6. Röð 10 laxveiðiáa sumarið 2010 skipt eftir veiði og afla (afla er fjöldi landaðra laxa).

| Röð efsu áa | Veiði Nafn ár                   | Fjöldi veiddra laxa | Röð efsu áa | Afli Nafn ár                    | Fjöldi landaðra laxa |
|-------------|---------------------------------|---------------------|-------------|---------------------------------|----------------------|
| 1           | Eystri-Rangá                    | 6281                | 1           | Eystri-Rangá                    | 6118                 |
| 2           | Ytri-Rangá og Hólsá vesturbakki | 6211                | 2           | Ytri-Rangá og Hólsá vesturbakki | 6105                 |
| 3           | Miðfjarðará                     | 4050                | 3           | Þverá og Kjarrá                 | 2559                 |
| 4           | Þverá og Kjarrá                 | 3782                | 4           | Blanda                          | 2509                 |
| 5           | Blanda                          | 2654                | 5           | Langá                           | 1944                 |
| 6           | Norðurá                         | 2271                | 6           | Norðurá                         | 1668                 |
| 7           | Langá                           | 2178                | 7           | Laxá í Dölum                    | 1448                 |
| 8           | Selá í Vopnafirði               | 2051                | 8           | Sog                             | 1228                 |
| 9           | Haffjarðará                     | 1973                | 9           | Hvítá í Borgarfirði             | 1160                 |
| 10          | Grímsá og Tunguá                | 1961                | 10          | Haukadalsá neðri                | 1114                 |

Tafla 7. Tíu hæstu urriðaveiðisvæðin 2010.

| Röð efsu veiðisvæða | Nafn veiðisvæðis      | Fjöldi veiddra urriða |
|---------------------|-----------------------|-----------------------|
| 1                   | Veiðivötn             | 19079                 |
| 2                   | Laxá í Þing ofan Brúa | 3988                  |
| 3                   | Fremri Laxá á Ásum    | 3376                  |
| 4                   | Vatnsdalsá            | 2794                  |
| 5                   | Reykjadalsá           | 2305                  |
| 6                   | Vatnamót              | 1376                  |
| 7                   | Litlaá                | 1038                  |
| 8                   | Steinsmýrarvötn       | 1027                  |
| 9                   | Grenlækur             | 905                   |
| 10                  | Húseyjarkvísl         | 868                   |

Tafla 8. Tíu hæstu bleikjuveiðisvæðin 2010.

| Röð efsu veiðisvæða | Nafn veiðisvæðis   | Fjöldi veiddra bleikja |
|---------------------|--------------------|------------------------|
| 1                   | Veiðivötn          | 10634                  |
| 2                   | Hlíðarvatn         | 2626                   |
| 3                   | Víðidalsá og Fitjá | 1728                   |
| 4                   | Fljótaá            | 1493                   |
| 5                   | Vatnsdalsá         | 1345                   |
| 6                   | Hörgá              | 1054                   |
| 7                   | Brúará             | 1054                   |
| 8                   | Svarfaðardalsá     | 825                    |
| 9                   | Norðfjarðará       | 824                    |
| 10                  | Eyjafjarðará       | 736                    |

**Tafla 9.** Fjöldi og þyngd stangveiddra laxa, ásamt fjölda veiddra silunga á Reykjanesi árið 2010 (Þyngd er í kg og MÞ = meðalþyngd).

| Nafn ár                   | Laxveiði    |               |             |             |            | Smálax       |             |               |                 |          | Stórlax       |              |                |                 |           | Silungsveiði |             |               |                 |                  |          |               |              |                |                 |                   |            |
|---------------------------|-------------|---------------|-------------|-------------|------------|--------------|-------------|---------------|-----------------|----------|---------------|--------------|----------------|-----------------|-----------|--------------|-------------|---------------|-----------------|------------------|----------|---------------|--------------|----------------|-----------------|-------------------|------------|
|                           | Veiði laxa  | Fjöldi sleppt | Afli fjöldi | Afli þyngd  | MÞ afli    | Veiði smálax | Afli smálax | Sleppt smálax | Hlutfall sleppt | MÞ smál. | Veiði stórlax | Afli stórlax | Sleppt stórlax | Hlutfall sleppt | MÞ stórl. | Veiði urriða | Afli urriða | Sleppt urriði | Hlutfall sleppt | Afli (kg) urriða | MÞ urr.  | Veiði bleikja | Afli bleikja | Sleppt bleikja | Hlutfall sleppt | Afli (kg) bleikja | MÞ bl.     |
| Elliðaár                  | 1164        | 301           | 863         | 2103        | 2,4        | 1124         | 838         | 286           | 25,4            | 2,4      | 40            | 25           | 15             | 37,5            | 3,2       | 179          | 157         | 22            | 12,3            | 110              | 0,7      | 2             | 1            | 1              | 50,0            | 2                 | 0,8        |
| Elliðavatn *              |             |               |             |             |            |              |             |               |                 |          |               |              |                |                 |           |              |             |               |                 |                  |          |               |              |                |                 |                   |            |
| Úlfarsá (Korpa)           | 221         | 30            | 191         | 428         | 2,2        | 214          | 184         | 30            | 14,0            | 2,2      | 7             | 7            | 0              | 0,0             | 4,0       | 34           | 31          | 3             | 8,8             | 56               | 1,8      | 0             | 0            | 0              | 0,0             | 0                 | 0,0        |
| Leirvogsa                 | 559         | 5             | 554         | 1260        | 2,3        | 539          | 534         | 5             | 0,9             | 2,2      | 20            | 20           | 0              | 0,0             | 4,4       | 96           | 81          | 15            | 15,6            | 146              | 1,8      | 0             | 0            | 0              | 0,0             | 0                 | 0,0        |
| Blikdalsá                 | 5           | 0             | 5           | 12          | 2,4        | 5            | 5           | 0             | 0,0             | 2,4      | 0             | 0            | 0              | 0,0             | 0,0       | 0            | 0           | 0             | 0,0             | 0                | 0,0      | 0             | 0            | 0              | 0,0             | 0                 | 0,0        |
| Kiðafellsá *              |             |               |             |             |            |              |             |               |                 |          |               |              |                |                 |           |              |             |               |                 |                  |          |               |              |                |                 |                   |            |
| Laxá í Kjós               | 1064        | 398           | 666         | 1681        | 2,6        | 1008         | 636         | 372           | 36,9            | 2,4      | 56            | 30           | 26             | 46,4            | 5,8       | 146          | 73          | 73            | 50,0            | 146              | 2,0      | 0             | 0            | 0              | 0,0             | 0                 | 0,0        |
| Bugða                     | 141         | 125           | 16          | 33          | 2,5        | 131          | 16          | 115           | 87,8            | 2,3      | 10            | 0            | 10             | 100,0           | 4,6       | 1            | 1           | 0             | 0,0             | 4                | 4,1      | 0             | 0            | 0              | 0,0             | 0                 | 0,0        |
| Meðalfellsvatn *          |             |               |             |             |            |              |             |               |                 |          |               |              |                |                 |           |              |             |               |                 |                  |          |               |              |                |                 |                   |            |
| Brynjudalsá               | 246         | 5             | 241         | 642         | 2,7        | 221          | 217         | 4             | 1,8             | 2,5      | 25            | 24           | 1              | 4,0             | 4,1       | 10           | 8           | 2             | 20              | 2                | 1,6      | 1             | 1            | 0              | 100,0           | 2                 | 2,0        |
| Botnsá                    | 142         | 9             | 133         | 300         | 2,4        | 137          | 129         | 8             | 5,8             | 2,3      | 5             | 4            | 1              | 20,0            | 4,6       | 16           | 0           | 16            | 100             | 0                | 1,7      | 0             | 0            | 0              | 0,0             | 0                 | 0,0        |
| Djúpavatn                 |             |               |             |             |            |              |             |               |                 |          |               |              |                |                 |           | 396          | 385         | 11            | 2,8             | 308              | 0,8      | 208           | 192          | 16             | 92,3            | 62                | 0,3        |
| <b>Reykjanes samtals:</b> | <b>3542</b> | <b>873</b>    | <b>2669</b> | <b>6459</b> | <b>2,4</b> | <b>3379</b>  | <b>2559</b> | <b>820</b>    | <b>24,3</b>     |          | <b>163</b>    | <b>110</b>   | <b>53</b>      | <b>32,5</b>     |           | <b>878</b>   | <b>736</b>  | <b>142</b>    | <b>19,3</b>     | <b>771</b>       | <b>1</b> | <b>211</b>    | <b>194</b>   | <b>17</b>      | <b>8,1</b>      | <b>66</b>         | <b>0,3</b> |

\* Skýrsla barst ekki

Tafla 10. Fjöldi og þyngd stangveiddra laxa, ásamt fjölda veiddra silunga á Vesturlandi árið 2010 (Þyngd er í kg og MÞ = meðalþyngd).

| Nafn ár                | Laxveiði   |               |              |             |          | Smálax       |             |               |                 |         | Stórlax       |              |                |                 |          | Silungsveiði |             |               |                 |                  |         |               |              |                |                 |                   |        |     |
|------------------------|------------|---------------|--------------|-------------|----------|--------------|-------------|---------------|-----------------|---------|---------------|--------------|----------------|-----------------|----------|--------------|-------------|---------------|-----------------|------------------|---------|---------------|--------------|----------------|-----------------|-------------------|--------|-----|
|                        | Veiði laxa | Fjöldi sleppt | Afli: fjöldi | Afli: Þyngd | MÞ heild | Veiði smálax | Afli smálax | Sleppt smálax | Hlutfall sleppt | MÞ smál | Veiði stórlax | Afli stórlax | Sleppt stórlax | Hlutfall sleppt | MÞ stórl | Veiði urriða | Afli urriða | Sleppt urriði | Hlutfall sleppt | Afli (kg) urriða | MÞ urr. | Veiði bleikja | Afli bleikja | Sleppt bleikja | Hlutfall sleppt | Afli (kg) bleikja | MÞ bl. |     |
| Vötn í Svinadal *      |            |               |              |             |          |              |             |               |                 |         |               |              |                |                 |          |              |             |               |                 |                  |         |               |              |                |                 |                   |        |     |
| Selós og Þverá         | 63         | 0             | 63           | 155         | 2,5      | 60           | 60          | 0             | 0,0             | 2,4     | 3             | 3            | 0              | 0,0             | 4,2      | 16           | 16          | 0             | 0,0             | 13               | 0,8     | 0             | 0            | 0              | 0               | 0                 | 0      | 0,0 |
| Laxá í Leirársveit     | 1126       | 266           | 860          | 2119        | 2,5      | 1081         | 835         | 246           | 22,8            | 2,4     | 45            | 25           | 20             | 44,4            | 4,6      | 80           | 70          | 10            | 12,5            | 119              | 1,7     | 12            | 12           | 0              | 0,0             | 14                | 1,2    |     |
| Leirá í Leirársveit    | 46         | 6             | 40           | 99          | 2,5      | 44           | 38          | 6             | 13,6            | 2,4     | 2             | 2            | 0              | 0,0             | 4,5      | 30           | 18          | 12            | 40,0            | 18               | 1,0     | 4             | 0            | 4              | 100             | 0                 | 0,5    |     |
| Hafnará *              |            |               |              |             |          |              |             |               |                 |         |               |              |                |                 |          |              |             |               |                 |                  |         |               |              |                |                 |                   |        |     |
| Hvítá efri hluti       | 25         | 0             | 25           | 116         | 2,4      | 20           | 20          | 0             | 0,0             | 3,0     | 5             | 5            | 0              | 0,0             | 4,5      | 0            | 0           | 0             | 0,0             | 0                | 0,0     | 116           | 116          | 0              | 0               | 116               | 1,0    |     |
| Hvítá í Borg. neðrihl. | 27         | 0             | 27           | 74          | 2,4      | 20           | 20          | 0             | 0,0             | 2,1     | 7             | 7            | 0              | 0,0             | 4,5      | 21           | 21          | 0             | 0,0             | 21               | 1,0     | 3             | 3            | 0              | 0               | 2                 | 0,7    |     |
| Hvítá í Borgarfirði &  | 1195       | 35            | 1160         | 2960        | 2,6      | 1071         | 1045        | 26            | 2,4             | 2,3     | 124           | 115          | 9              | 7,3             | 4,5      | 539          | 526         | 13            | 2,4             | 473              | 0,9     | 14            | 14           | 0              | 0               | 14                | 1,0    |     |
| Gufuá                  | 219        | 6             | 213          | 512         | 2,4      | 216          | 210         | 6             | 2,8             | 2,4     | 3             | 3            | 0              | 0,0             | 4,2      | 18           | 18          | 0             | 0,0             | 11               | 0,6     | 2             | 1            | 1              | 0               | 1                 | 1,2    |     |
| Andakilsá              | 332        | 12            | 320          | 813         | 2,6      | 310          | 300         | 10            | 3,2             | 2,4     | 22            | 20           | 2              | 9,1             | 4,2      | 4            | 4           | 0             | 0,0             | 4                | 1,0     | 12            | 10           | 2              | 17              | 10                | 1,0    |     |
| Grimsá og Tunguá       | 1961       | 1156          | 805          | 2095        | 2,5      | 1791         | 771         | 1020          | 57,0            | 2,5     | 170           | 34           | 136            | 80,0            | 4,9      | 51           | 47          | 4             | 7,8             | 75               | 1,6     | 5             | 2            | 3              | 60              | 2                 | 1,0    |     |
| Flókadalsá             | 724        | 9             | 715          | 1697        | 2,4      | 705          | 697         | 8             | 1,1             | 2,3     | 19            | 18           | 1              | 5,3             | 4,3      | 7            | 7           | 0             | 0,0             | 10               | 1,4     | 0             | 0            | 0              | 0               | 0                 | 0,0    |     |
| Reykjadalsá            | 231        | 1             | 230          | 634         | 2,8      | 213          | 212         | 1             | 0,5             | 2,6     | 18            | 18           | 0              | 0,0             | 4,1      | 9            | 9           | 0             | 0,0             | 12               | 1,3     | 0             | 0            | 0              | 0               | 0                 | 0,0    |     |
| Þverá og Kjarrá        | 3782       | 1223          | 2559         | 6580        | 2,6      | 3527         | 2471        | 1056          | 29,9            | 2,5     | 255           | 88           | 167            | 65,5            | 4,8      | 10           | 10          | 0             | 0,0             | 12               | 1,2     | 1             | 1            | 0              | 0               | 1                 | 1,0    |     |
| Norðurá                | 2271       | 603           | 1668         | 3991        | 2,5      | 2170         | 1617        | 553           | 25,5            | 2,3     | 101           | 51           | 50             | 49,5            | 5,4      | 38           | 37          | 1             | 2,6             | 48               | 1,3     | 8             | 8            | 0              | 0               | 13                | 1,6    |     |
| Norðlingaflljót        | 537        | 10            | 527          | 1400        | 2,7      | 471          | 462         | 9             | 1,9             | 2,4     | 66            | 65           | 1              | 1,5             | 4,6      | 0            | 0           | 0             | 0,0             | 0                | 0,0     | 0             | 0            | 0              | 0               | 0                 | 0,0    |     |
| Gjúfura                | 281        | 2             | 279          | 697         | 2,5      | 269          | 267         | 2             | 0,7             | 2,4     | 12            | 12           | 0              | 0,0             | 5,0      | 10           | 10          | 0             | 0,0             | 13               | 1,3     | 0             | 0            | 0              | 0               | 0                 | 0,0    |     |
| Langá                  | 2178       | 234           | 1944         | 4338        | 2,2      | 2139         | 1912        | 227           | 10,6            | 2,2     | 39            | 32           | 7              | 17,9            | 4,8      | 5            | 4           | 1             | 20,0            | 4                | 1,0     | 56            | 51           | 5              | 8,9             | 82                | 1,6    |     |
| Urriðaa                | 36         | 0             | 36           | 80          | 2,3      | 36           | 36          | 0             | 0,0             | 2,3     | 0             | 0            | 0              | 0,0             | 0,0      | 4            | 4           | 0             | 0,0             | 4                | 0,9     | 0             | 0            | 0              | 0               | 0                 | 0,0    |     |
| Álftá og Veita         | 480        | 11            | 469          | 1292        | 2,8      | 413          | 409         | 4             | 1,0             | 2,5     | 67            | 60           | 7              | 10,4            | 4,5      | 78           | 77          | 1             | 1,3             | 108              | 1,4     | 0             | 0            | 0              | 0               | 0                 | 0,0    |     |
| Hítará                 | 803        | 65            | 738          | 1795        | 2,5      | 765          | 711         | 54            | 7,1             | 2,4     | 38            | 27           | 11             | 28,9            | 4,6      | 50           | 45          | 5             | 10,0            | 63               | 1,4     | 35            | 32           | 3              | 8,6             | 38                | 1,2    |     |
| Haffjarðará            | 1973       | 1505          | 468          | 1277        | 3,1      | 1561         | 429         | 1132          | 72,5            | 2,6     | 412           | 39           | 373            | 90,5            | 5,0      | 73           | 44          | 29            | 39,7            | 48               | 1,1     | 27            | 13           | 14             | 51,9            | 14                | 1,1    |     |
| Núpa í Eyjahreppi #    |            |               |              |             |          |              |             |               |                 |         |               |              |                |                 |          |              |             |               |                 |                  |         |               |              |                |                 |                   |        |     |
| Laxá í Miklaholtshr.   | 77         | 2             | 75           | 212         | 2,8      | 65           | 64          | 1             | 1,5             | 2,5     | 12            | 11           | 1              | 8,3             | 4,3      | 45           | 45          | 0             | 0,0             | 63               | 1,4     | 0             | 0            | 0              | 0               | 0                 | 0,0    |     |
| Straumfjarðará         | 355        | 34            | 321          | 759         | 2,4      | 342          | 316         | 26            | 7,6             | 2,3     | 13            | 5            | 8              | 61,5            | 5,1      | 27           | 27          | 0             | 0,0             | 38               | 1,4     | 24            | 24           | 0              | 0               | 24                | 1,0    |     |
| Vatnasvæði Lýsu        | 33         | 6             | 27           | 70          | 2,6      | 31           | 26          | 5             | 16,1            | 2,6     | 2             | 1            | 1              | 50,0            | 3,5      | 39           | 18          | 21            | 53,8            | 20               | 1,1     | 45            | 41           | 4              | 8,9             | 37                | 0,9    |     |

**Tafla 10 (framhald).** Fjöldi og þyngd stangveiddra laxa, ásamt fjölda veiddra silunga á Vesturlandi árið 2010 (Þyngd er í kg og MÞ = meðalþyngd).

| Nafn ár                    | Laxveiði     |               |              |              |            | Smálax       |              |               |                 |         | Stórlax       |              |                |                 |          | Silungsveiði |             |               |                 |                  |            |               |              |                |                 |                   |            |  |
|----------------------------|--------------|---------------|--------------|--------------|------------|--------------|--------------|---------------|-----------------|---------|---------------|--------------|----------------|-----------------|----------|--------------|-------------|---------------|-----------------|------------------|------------|---------------|--------------|----------------|-----------------|-------------------|------------|--|
|                            | Veiði laxa   | Fjöldi sleppt | Afli: fjöldi | Afli: Þyngd  | MÞ heild   | Veiði smálax | Afli smálax  | Sleppt smálax | Hlutfall sleppt | MÞ smál | Veiði stórlax | Afli stórlax | Sleppt stórlax | Hlutfall sleppt | MÞ stórl | Veiði urriða | Afli urriða | Sleppt urriði | Hlutfall sleppt | Afli (kg) urriða | MÞ urr.    | Veiði bleikja | Afli bleikja | Sleppt bleikja | Hlutfall sleppt | Afli (kg) bleikja | MÞ bl.     |  |
| Staðará *                  |              |               |              |              |            |              |              |               |                 |         |               |              |                |                 |          |              |             |               |                 |                  |            |               |              |                |                 |                   |            |  |
| Grishólsá og Bakká *       |              |               |              |              |            |              |              |               |                 |         |               |              |                |                 |          |              |             |               |                 |                  |            |               |              |                |                 |                   |            |  |
| Órlygsstaðá-Kársst.*       |              |               |              |              |            |              |              |               |                 |         |               |              |                |                 |          |              |             |               |                 |                  |            |               |              |                |                 |                   |            |  |
| Fróðá                      | 180          | 110           | 70           | 170          | 2,5        | 171          | 66           | 105           | 61,4            | 2,4     | 9             | 4            | 5              | 55,6            | 4,3      | 2            | 2           | 0             | 0,0             | 1                | 0,5        | 64            | 64           | 0              | 0               | 32                | 0,5        |  |
| Valshamarsá                | 4            | 0             | 4            | 8            | 2,0        | 4            | 4            | 0             | 0,0             | 2,0     | 0             | 0            | 0              | 0,0             | 0,0      | 13           | 13          | 0             | 0,0             | 8                | 0,6        | 0             | 0            | 0              | 0               | 0                 | 0,0        |  |
| Setbergsá *                |              |               |              |              |            |              |              |               |                 |         |               |              |                |                 |          |              |             |               |                 |                  |            |               |              |                |                 |                   |            |  |
| Stóra-Langadalssá          | 11           | 0             | 11           | 25           | 2,3        | 11           | 11           | 0             | 0,0             | 2,3     | 0             | 0            | 0              | 0,0             | 0,0      | 13           | 10          | 3             | 23,1            | 47               | 4,7        | 25            | 20           | 5              | 20,0            | 20                | 1,0        |  |
| Laxá á Skógarströnd        | 102          | 4             | 98           | 227          | 2,3        | 97           | 93           | 4             | 4,1             | 2,2     | 5             | 5            | 0              | 0,0             | 4,7      | 0            | 0           | 0             | 0,0             | 0                | 0,0        | 0             | 0            | 0              | 0               | 0                 | 0,0        |  |
| Svínafossá                 | 103          | 97            | 6            | 12           | 2,2        | 103          | 6            | 97            | 94,2            | 2,2     | 0             | 0            | 0              | 0,0             | 0,0      | 16           | 7           | 9             | 56,3            | 4                | 0,6        | 0             | 0            | 0              | 0               | 0                 | 0,0        |  |
| Dunká                      | 175          | 7             | 168          | 409          | 2,5        | 159          | 154          | 5             | 3,1             | 2,2     | 16            | 14           | 2              | 12,5            | 5,4      | 0            | 0           | 0             | 0,0             | 0                | 0,0        | 0             | 0            | 0              | 0               | 0                 | 0,0        |  |
| Hörðudalsá                 | 13           | 1             | 12           | 25           | 2,1        | 13           | 12           | 1             | 7,7             | 2,1     | 0             | 0            | 0              | 0,0             | 0,0      | 0            | 0           | 0             | 0,0             | 0                | 0,0        | 6             | 5            | 1              | 16,7            | 5                 | 1,0        |  |
| Skrauma *                  |              |               |              |              |            |              |              |               |                 |         |               |              |                |                 |          |              |             |               |                 |                  |            |               |              |                |                 |                   |            |  |
| Miða og Tunguá             | 477          | 1             | 476          | 1188         | 2,5        | 429          | 428          | 1             | 0,2             | 2,3     | 48            | 48           | 0              | 0,0             | 4,1      | 0            | 0           | 0             | 0,0             | 0                | 0,0        | 121           | 119          | 2              | 2               | 179               | 1,5        |  |
| Haukadalsá neðri           | 1173         | 59            | 1114         | 2658         | 2,4        | 1095         | 1038         | 57            | 5,2             | 2,2     | 78            | 76           | 2              | 2,6             | 4,4      | 1            | 1           | 0             | 0,0             | 1                | 1,0        | 7             | 7            | 0              | 0               | 6                 | 0,9        |  |
| Haukadalsá efri            | 23           | 1             | 22           | 81           | 3,7        | 10           | 9            | 1             | 10,0            | 2,5     | 13            | 13           | 0              | 0,0             | 4,5      | 0            | 0           | 0             | 0,0             | 0                | 0,0        | 370           | 357          | 13             | 3,5             | 286               | 0,8        |  |
| Laxá í Dölum               | 1762         | 314           | 1448         | 3543         | 2,5        | 1631         | 1357         | 274           | 16,8            | 2,3     | 131           | 91           | 40             | 30,5            | 4,6      | 2            | 2           | 0             | 0,0             | 2                | 1,1        | 4             | 1            | 3              | 75              | 2                 | 1,5        |  |
| Ljá *                      |              |               |              |              |            |              |              |               |                 |         |               |              |                |                 |          |              |             |               |                 |                  |            |               |              |                |                 |                   |            |  |
| Ljárskógarvötn *           |              |               |              |              |            |              |              |               |                 |         |               |              |                |                 |          |              |             |               |                 |                  |            |               |              |                |                 |                   |            |  |
| Fáskrúð                    | 523          | 134           | 389          | 974          | 2,5        | 489          | 365          | 124           | 25,4            | 2,4     | 34            | 24           | 10             | 29,4            | 4,4      | 1            | 1           | 0             | 0,0             | 1                | 1,0        | 0             | 0            | 0              | 0               | 0                 | 0,0        |  |
| Glerá                      | 85           | 0             | 85           | 210          | 2,4        | 75           | 75           | 0             | 0,0             | 2,2     | 10            | 10           | 0              | 0,0             | 4,2      | 0            | 0           | 0             | 0,0             | 0                | 0,0        | 0             | 0            | 0              | 0               | 0                 | 0,0        |  |
| Laxá í Hvamssveit          | 36           | 2             | 34           | 75           | 2,2        | 35           | 33           | 2             | 5,7             | 2,2     | 1             | 1            | 0              | 0,0             | 3,6      | 0            | 0           | 0             | 0,0             | 0                | 0,0        | 0             | 0            | 0              | 0               | 0                 | 0,0        |  |
| Flekkudalsá                | 301          | 29            | 272          | 605          | 2,2        | 285          | 259          | 26            | 9,1             | 2,1     | 16            | 13           | 3              | 18,8            | 4,6      | 16           | 15          | 1             | 6,3             | 11               | 0,7        | 4             | 4            | 0              | 0               | 2                 | 0,5        |  |
| Krossá                     | 325          | 13            | 312          | 684          | 2,2        | 311          | 299          | 12            | 3,9             | 2,1     | 14            | 13           | 1              | 7,1             | 4,3      | 9            | 9           | 0             | 0,0             | 7                | 0,8        | 23            | 22           | 1              | 4,3             | 13                | 0,6        |  |
| Búðardalsá                 | 442          | 9             | 433          | 1104         | 2,6        | 410          | 403          | 7             | 1,7             | 2,4     | 32            | 30           | 2              | 6,3             | 4,9      | 1            | 1           | 0             | 0,0             | 1                | 1,0        | 0             | 0            | 0              | 0               | 0                 | 0,0        |  |
| Staðarhólsá og Hvolsá      | 221          | 2             | 219          | 522          | 2,4        | 212          | 211          | 1             | 0,5             | 2,3     | 9             | 8            | 1              | 11,1            | 5,1      | 0            | 0           | 0             | 0,0             | 0                | 0,0        | 234           | 227          | 7              | 3,0             | 159               | 0,7        |  |
| <b>Vesturland samtals:</b> | <b>24711</b> | <b>5969</b>   | <b>18742</b> | <b>46285</b> | <b>2,5</b> | <b>22860</b> | <b>17751</b> | <b>5109</b>   | <b>22,3</b>     |         | <b>1851</b>   | <b>991</b>   | <b>860</b>     | <b>46,5</b>     |          | <b>1228</b>  | <b>1118</b> | <b>110</b>    | <b>9,0</b>      | <b>1259</b>      | <b>1,1</b> | <b>1222</b>   | <b>1154</b>  | <b>68</b>      | <b>5,6</b>      | <b>1072</b>       | <b>0,9</b> |  |

\* Skýrsla barst ekki

& Hvítá í Borgarfirði, Brenna, Svarthöfði, Straumar, Skuggi, Ferjukot-Norðurkot.

# Áin friðuð fyrir allri veiði

Tafla 11. Fjöldi og þyngd stangveiddra laxa, ásamt fjölda veiddra silunga í ám á Vestfjörðum árið 2010 (þyngd er í kg og MÞ = meðalþyngd).

| Nafn ár                 | Laxveiði   |               |              |             |          | Smálax       |             |               |                 |         | Stórlax       |              |                |                 |          | Silungsveiði |             |               |                 |                  |         |               |              |                |                  |                   |        |
|-------------------------|------------|---------------|--------------|-------------|----------|--------------|-------------|---------------|-----------------|---------|---------------|--------------|----------------|-----------------|----------|--------------|-------------|---------------|-----------------|------------------|---------|---------------|--------------|----------------|------------------|-------------------|--------|
|                         | Veiði laxa | Fjöldi sleppt | Afli: fjöldi | Afli: þyngd | MÞ heild | Veiði smálax | Afli smálax | Sleppt smálax | Hlutfall sleppt | MÞ smál | Veiði stórlax | Afli stórlax | Sleppt stórlax | Hlutfall sleppt | MÞ stórl | Veiði urriða | Afli urriða | Sleppt urriði | Hlutfall sleppt | Afli (kg) urriða | MÞ urr. | Veiði bleikja | Afli bleikja | Sleppt bleikja | Hlutfall bleikja | Afli (kg) bleikja | MÞ bl. |
| Gufudalsá               | 46         | 0             | 46           | 109         | 2,4      | 42           | 42          | 0             | 0,0             | 2,2     | 4             | 4            | 0              | 0,0             | 4,2      | 9            | 4           | 5             | 125             | 3                | 0,7     | 456           | 439          | 17             | 3,7              | 220               | 0,5    |
| Þorskafjarðará          | 42         | 11            | 31           | 76          | 2,4      | 41           | 30          | 11            | 26,8            | 2,4     | 1             | 1            | 0              | 0,0             | 4,0      | 7            | 7           | 0             | 0               | 11               | 1,6     | 73            | 61           | 12             | 16,4             | 43                | 0,7    |
| Vatnsdalsá í Vatnsfirði |            |               |              |             |          |              |             |               |                 |         |               |              |                |                 |          |              |             |               |                 |                  |         |               |              |                |                  |                   |        |
| Fjarðarhornsá           | 153        | 5             | 148          | 375         | 2,5      | 132          | 127         | 5             | 3,8             | 2,2     | 21            | 21           | 0              | 0,0             | 4,5      | 0            | 0           | 0             | 0               | 0                | 0,0     | 52            | 52           | 0              | 0,0              | 31                | 0,6    |
| Skálmardalsá *          |            |               |              |             |          |              |             |               |                 |         |               |              |                |                 |          |              |             |               |                 |                  |         |               |              |                |                  |                   |        |
| Mörudalsá               | 98         | 4             | 94           | 220         | 2,3      | 93           | 89          | 4             | 4,3             | 2,2     | 5             | 5            | 0              | 0,0             | 4,8      | 3            | 3           | 0             | 0               | 8                | 2,8     | 0             | 0            | 0              | 0,0              | 0                 | 0,0    |
| Suðurfossá *            |            |               |              |             |          |              |             |               |                 |         |               |              |                |                 |          |              |             |               |                 |                  |         |               |              |                |                  |                   |        |
| Staðará í Súgandafirði  | 28         | 8             | 20           | 56          | 2,8      | 23           | 16          | 7             | 0,0             | 2,6     | 5             | 4            | 1              | 0,0             | 4,5      | 2            | 2           | 0             | 0,0             | 2                | 1,0     | 13            | 11           | 2              | 15,4             | 15                | 1,4    |
| Fljótavík *             |            |               |              |             |          |              |             |               |                 |         |               |              |                |                 |          |              |             |               |                 |                  |         |               |              |                |                  |                   |        |
| Heydalsá *              |            |               |              |             |          |              |             |               |                 |         |               |              |                |                 |          |              |             |               |                 |                  |         |               |              |                |                  |                   |        |
| Langadalsá              | 251        | 57            | 194          | 582         | 3,0      | 190          | 154         | 36            | 18,9            | 2,4     | 61            | 40           | 21             | 34,4            | 5,1      | 0            | 0           | 0             | 0,0             | 0                | 0,0     | 2             | 2            | 0              | 0,0              | 2                 | 1,2    |
| Ísafjarðará             | 37         | 0             | 37           | 127         | 3,4      | 19           | 19          | 0             | 0,0             | 2,8     | 18            | 18           | 0              | 0,0             | 4,1      | 0            | 0           | 0             | 0               | 0                | 0,0     | 9             | 9            | 0              | 0,0              | 9                 | 1,0    |
| Laugardalsá             | 543        | 30            | 513          | 1305        | 2,5      | 508          | 480         | 28            | 5,5             | 2,4     | 35            | 33           | 7              | 20,0            | 4,7      | 12           | 12          | 0             | 0,0             | 13               | 1,1     |               |              |                |                  |                   |        |
| Laugardalsvatn *        |            |               |              |             |          |              |             |               |                 |         |               |              |                |                 |          |              |             |               |                 |                  |         |               |              |                |                  |                   |        |
| Hvannadalsá             | 452        | 23            | 429          | 1393        | 3,3      | 314          | 304         | 10            | 3,2             | 2,5     | 138           | 125          | 13             | 9,4             | 5,1      | 1            | 1           | 0             | 0               | 1                | 0,5     | 3             | 3            | 0              | 0,0              | 2                 | 0,8    |
| Selá í Ísafjarðardjúpi  |            |               |              |             |          |              |             |               |                 |         |               |              |                |                 |          |              |             |               |                 |                  |         |               |              |                |                  |                   |        |
| Þjamarfjarðará*         |            |               |              |             |          |              |             |               |                 |         |               |              |                |                 |          |              |             |               |                 |                  |         |               |              |                |                  |                   |        |
| Hvalsá                  | 10         | 0             | 10           | 26          | 2,6      | 9            | 9           | 0             | 0,0             | 2,5     | 1             | 1            | 0              | 0,0             | 3,5      |              |             |               |                 |                  |         | 1             | 1            | 0              | 0,0              | 2                 | 2,0    |
| Selá í Steingrímsf.     | 64         | 1             | 63           | 204         | 3,3      | 47           | 47          | 0             | 0,0             | 2,5     | 17            | 16           | 1              | 5,9             | 4,9      | 0            | 0           | 0             | 0               | 0                | 0,0     | 104           | 102          | 2              | 1,9              | 112               | 1,1    |
| Staðará í Steing. *     |            |               |              |             |          |              |             |               |                 |         |               |              |                |                 |          |              |             |               |                 |                  |         |               |              |                |                  |                   |        |
| Miðdalsá *              |            |               |              |             |          |              |             |               |                 |         |               |              |                |                 |          |              |             |               |                 |                  |         |               |              |                |                  |                   |        |
| Víðidalsá, Þverá, Húsa  | 220        | 0             | 220          | 720         | 3,3      | 148          | 148         | 0             | 0,0             | 2,5     | 72            | 72           | 0              | 0,0             | 4,9      | 0            | 0           | 0             | 0               | 0                | 0,0     | 6             | 6            | 0              | 0,0              | 5                 | 0,8    |
| Hrófá                   | 81         | 0             | 81           | 226         | 2,6      | 60           | 60          | 0             | 0,0             | 2,3     | 21            | 21           | 0              | 0,0             | 4,2      | 0            | 0           | 0             | 0               | 0                | 0,0     | 0             | 0            | 0              | 0,0              | 0                 | 0,0    |
| Prestbakkaá             | 55         | 0             | 55           | 122         | 2,2      | 54           | 54          | 0             | 0,0             | 2,2     | 1             | 1            | 0              | 0,0             | 4,2      | 2            | 2           | 0             | 0               | 1                | 0,3     | 1             | 1            | 0              | 0,0              | 1                 | 1,0    |
| Krossá                  | 161        | 37            | 124          | 382         | 3,0      | 122          | 92          | 30            | 24,6            | 2,5     | 39            | 32           | 7              | 17,9            | 4,7      | 1            | 1           | 0             | 0               | 1                | 0,5     | 1             | 1            | 0              | 0,0              | 1                 | 0,5    |
| Víkurá                  | 109        | 30            | 79           | 260         | 3,3      | 86           | 61          | 25            | 29,1            | 2,6     | 23            | 18           | 5              | 21,7            | 5,9      | 0            | 0           | 0             | 0               | 0                | 0,0     | 15            | 14           | 1              | 6,7              | 21                | 1,5    |
| Laxá í Hrútafirði       | 37         | 1             | 36           | 87          | 2,4      | 30           | 29          | 1             | 3,3             | 1,9     | 7             | 7            | 0              | 0,0             | 4,5      | 0            | 0           | 0             | 0               | 0                | 0,0     | 0             | 0            | 0              | 0,0              | 0                 | 0,0    |
| Vestfirðir samtals:     | 2387       | 207           | 2180         | 6270        | 2,9      | 1918         | 1761        | 157           | 8,2             |         | 469           | 419          | 50             | 10,7            |          | 37           | 32          | 5             | 15,6            | 39               | 1,2     | 736           | 702          | 34             | 4,6              | 464               | 0,7    |

\* skýrsla barst ekki.

Tafla 12. Fjöldi og þyngd stangveiddra laxa, ásamt fjölda veiddra silunga í ám á Norðurlandi vestra árið 2010 (þyngd er í kg og MÞ = meðalþyngd).

| Nafn ár                  | Laxveiði     |               |              |              |            | Smálax       |             |               |                 |          | Stórlax       |              |                |                 |           | Silungsveiði |             |               |                 |                  |            |               |              |                |                  |                   |            |  |
|--------------------------|--------------|---------------|--------------|--------------|------------|--------------|-------------|---------------|-----------------|----------|---------------|--------------|----------------|-----------------|-----------|--------------|-------------|---------------|-----------------|------------------|------------|---------------|--------------|----------------|------------------|-------------------|------------|--|
|                          | Veiði laxa   | Fjöldi sleppt | Afli: fjöldi | Afli: þyngd  | MÞ heild   | Veiði smálax | Afli smálax | Sleppt smálax | Hlutfall sleppt | MÞ smál. | Veiði stórlax | Afli stórlax | Sleppt stórlax | Hlutfall sleppt | MÞ stórl. | Veiði urriða | Afli urriða | Sleppt urriði | Hlutfall sleppt | Afli (kg) urriða | MÞ urr.    | Veiði bleikja | Afli bleikja | Sleppt bleikja | Hlutfall bleikja | Afli (kg) bleikja | MÞ bl.     |  |
| Hrútafjarðará og Síká    | 499          | 75            | 424          | 1298         | 3,2        | 389          | 347         | 42            | 10,8            | 2,5      | 110           | 77           | 33             | 30,0            | 5,7       | 2            | 2           | 0             | 0,0             | 2                | 1          | 148           | 143          | 5              | 3,4              | 185,9             | 1,3        |  |
| Tjarnará                 | 62           | 0             | 62           | 157          | 2,5        | 55           | 55          | 0             | 0,0             | 2,3      | 7             | 7            | 0              | 0,0             | 4,6       | 0            | 0           | 0             | 0,0             | 0                | 0,0        | 17            | 17           | 0              | 0,0              | 9                 | 0,5        |  |
| Hamarsá                  | 10           | 0             | 10           | 19           | 1,9        | 10           | 10          | 0             | 0,0             | 1,9      | 0             | 0            | 0              | 0,0             | 0,0       | 0            | 0           | 0             | 0,0             | 0                | 0,0        | 43            | 43           | 0              | 0,0              | 17                | 0,4        |  |
| Miðfjarðará              | 4050         | 3619          | 431          | 1258         | 2,9        | 2613         | 413         | 2200          | 84,2            | 2,8      | 1437          | 18           | 1419           | 98,7            | 5,5       | 64           | 64          | 0             | 0,0             | 77               | 1,2        | 122           | 118          | 4              | 3,3              | 165               | 1,4        |  |
| Amarv.-Stóra og Austurá  |              |               |              |              |            |              |             |               |                 |          |               |              |                |                 |           | 530          | 530         | 0             | 0,0             | 689              | 1,3        | 649           | 649          | 0              | 0,0              | 649               | 1,0        |  |
| Víðidalsá og Fitjá       | 1256         | 736           | 520          | 1488         | 3,1        | 1016         | 465         | 551           | 54,2            | 2,6      | 240           | 55           | 185            | 77,1            | 5,7       | 133          | 126         | 7             | 5,3             | 189              | 1,5        | 1728          | 1637         | 91             | 5,3              | 1964              | 1,2        |  |
| Vatnsdalsá               | 1311         | 1185          | 126          | 514          | 4,1        | 584          | 62          | 522           | 89,4            | 2,3      | 727           | 64           | 663            | 91,2            | 6,2       | 2794         | 2758        | 36            | 1,3             | 2758             | 1,0        | 1345          | 1329         | 16             | 1,2              | 1329              | 1,0        |  |
| Giljá %                  |              |               |              |              |            |              |             |               |                 |          |               |              |                |                 |           |              |             |               |                 |                  |            |               |              |                |                  |                   |            |  |
| Giljufurá                | 70           | 1             | 69           | 228          | 3,3        | 51           | 51          | 0             | 0,0             | 2,6      | 19            | 18           | 1              | 5,3             | 5,3       | 5            | 5           | 0             | 0,0             | 8                | 1,6        | 394           | 362          | 32             | 8,1              | 290               | 0,8        |  |
| Laxá á Ásum              | 737          | 163           | 574          | 1445         | 2,6        | 692          | 551         | 141           | 20,4            | 2,5      | 45            | 23           | 22             | 48,9            | 4,6       | 0            | 0           | 0             | 0,0             | 0                | 0,0        | 0             | 0            | 0              | 0,0              | 0                 | 0,0        |  |
| Fremri Laxá á Ásum       | 28           | 0             | 28           | 67           | 2,4        | 26           | 26          | 0             | 0,0             | 2,2      | 2             | 2            | 0              | 0,0             | 4,7       | 3376         | 3371        | 5             | 0,1             | 1686             | 0,5        | 2             | 0            | 2              | 0,0              | 0                 | 1,2        |  |
| Blanda                   | 2654         | 145           | 2509         | 8387         | 3,3        | 1783         | 1714        | 69            | 3,9             | 2,5      | 871           | 795          | 76             | 8,7             | 5,2       | 37           | 36          | 1             | 2,7             | 54               | 1,5        | 51            | 49           | 2              | 3,9              | 59                | 1,2        |  |
| Svartá                   | 572          | 151           | 421          | 1413         | 3,4        | 361          | 271         | 90            | 24,9            | 2,4      | 211           | 150          | 61             | 28,9            | 5,1       | 54           | 49          | 5             | 9,3             | 69               | 1,4        | 60            | 57           | 3              | 5,0              | 68                | 1,2        |  |
| Langavatn á Refas.*      |              |               |              |              |            |              |             |               |                 |          |               |              |                |                 |           |              |             |               |                 |                  |            |               |              |                |                  |                   |            |  |
| Seyðisá *                |              |               |              |              |            |              |             |               |                 |          |               |              |                |                 |           |              |             |               |                 |                  |            |               |              |                |                  |                   |            |  |
| Blöndulón *              |              |               |              |              |            |              |             |               |                 |          |               |              |                |                 |           |              |             |               |                 |                  |            |               |              |                |                  |                   |            |  |
| Laxá á Refasveit         | 319          | 15            | 304          | 929          | 3,1        | 249          | 239         | 10            | 4,0             | 2,5      | 70            | 65           | 5              | 7,1             | 2,5       | 13           | 13          | 0             | 0,0             | 9                | 0,7        | 0             | 0            | 0              | 0,0              | 0                 | 0,0        |  |
| Hallá                    | 103          | 0             | 103          | 314          | 3,1        | 82           | 82          | 0             | 0,0             | 2,3      | 21            | 21           | 0              | 0,0             | 6,2       | 3            | 3           | 0             | 0,0             | 2                | 0,7        | 0             | 0            | 0              | 0,0              | 0                 | 0,0        |  |
| Laxá í Nesjum            | 46           | 14            | 32           | 80           | 2,5        | 43           | 30          | 13            | 30,2            | 2,3      | 3             | 2            | 1              | 33,3            | 5,7       | 0            | 0           | 0             | 0,0             | 0                | 0,0        | 0             | 0            | 0              | 0,0              | 0                 | 0,0        |  |
| Fossá á Skaga            | 29           | 0             | 29           | 103          | 3,5        | 21           | 21          | 0             | 0,0             | 2,8      | 8             | 8            | 0              | 0,0             | 5,4       | 0            | 0           | 0             | 0,0             | 0                | 0,0        | 3             | 3            | 0              | 0,0              | 0                 | 0,0        |  |
| Laxá á Skaga #           |              |               |              |              |            |              |             |               |                 |          |               |              |                |                 |           |              |             |               |                 |                  |            |               |              |                |                  |                   |            |  |
| Svartá o. Reykjafoss     |              |               |              |              |            |              |             |               |                 |          |               |              |                |                 |           | 184          | 0           | 184           | 100,0           | 0                | 0,0        | 1             | 0            | 1              | 100,0            | 0                 | 0,0        |  |
| Húseyjarkvisl            | 249          | 231           | 18           | 52           | 2,9        | 206          | 12          | 194           | 94,2            | 2,5      | 43            | 6            | 37             | 86,0            | 7,0       | 868          | 196         | 672           | 77,4            | 314              | 1,6        | 7             | 2            | 5              | 71,4             | 2                 | 1,0        |  |
| Sæmundará                | 129          | 12            | 117          | 326          | 2,9        | 107          | 101         | 6             | 5,6             | 2,5      | 22            | 16           | 6              | 27,3            | 4,9       | 63           | 48          | 15            | 23,8            | 67               | 1,4        | 140           | 134          | 6              | 4,3              | 107               | 0,8        |  |
| Norðurá í Skagafirði *   |              |               |              |              |            |              |             |               |                 |          |               |              |                |                 |           |              |             |               |                 |                  |            |               |              |                |                  |                   |            |  |
| Héraðsvötn *             |              |               |              |              |            |              |             |               |                 |          |               |              |                |                 |           |              |             |               |                 |                  |            |               |              |                |                  |                   |            |  |
| Hofsá Vesturdal *        |              |               |              |              |            |              |             |               |                 |          |               |              |                |                 |           |              |             |               |                 |                  |            |               |              |                |                  |                   |            |  |
| Hjaltadalsá og Kolka     | 75           | 1             | 74           | 219          | 2,9        | 59           | 58          | 3             | 4,4             | 2,4      | 16            | 16           | 0              | 0,0             | 5,0       | 32           | 32          | 0             | 0,0             | 0                | 1,3        | 171           | 169          | 0              | 0,0              | 0                 | 1,0        |  |
| Hofsá, Unadalsá *        |              |               |              |              |            |              |             |               |                 |          |               |              |                |                 |           |              |             |               |                 |                  |            |               |              |                |                  |                   |            |  |
| Grafará *                |              |               |              |              |            |              |             |               |                 |          |               |              |                |                 |           |              |             |               |                 |                  |            |               |              |                |                  |                   |            |  |
| Hrollleifsdalsá          | 11           | 0             | 11           | 29           | 2,7        | 9            | 9           | 0             | 0,0             | 2,3      | 2             | 2            | 0              | 0,0             | 4,3       | 111          | 108         | 3             | 2,7             | 97               | 0,9        | 329           | 328          | 1              | 0,3              | 230               | 0,7        |  |
| Flókadalsá efri          |              |               |              |              |            |              |             |               |                 |          |               |              |                |                 |           |              |             |               |                 |                  |            | 646           | 646          | 0              | 0,0              | 452               | 0,7        |  |
| Flókadalsá neðri         | 30           | 0             | 30           | 94           | 3,1        | 25           | 25          | 0             | 0,0             | 2,7      | 5             | 5            | 0              | 0,0             | 5,0       | 560          | 560         | 0             | 0,0             | 672              | 1,2        | 988           | 988          | 0              | 0,0              | 692               | 0,7        |  |
| Fljótaá                  | 284          | 221           | 63           | 281          | 4,3        | 134          | 26          | 108           | 80,6            | 2,6      | 150           | 37           | 113            | 75,3            | 5,8       | 1            | 1           | 0             | 0,0             | 1                | 1,0        | 1493          | 1256         | 237            | 15,9             | 1005              | 0,8        |  |
| <b>Norðurland vestra</b> | <b>12524</b> | <b>6569</b>   | <b>5955</b>  | <b>18701</b> | <b>3,1</b> | <b>8515</b>  | <b>4568</b> | <b>3949</b>   | <b>46,4</b>     |          | <b>4009</b>   | <b>1387</b>  | <b>2622</b>    | <b>65,4</b>     |           | <b>8830</b>  | <b>7902</b> | <b>928</b>    | <b>10,5</b>     | <b>6694</b>      | <b>0,8</b> | <b>8337</b>   | <b>7930</b>  | <b>407</b>     | <b>4,9</b>       | <b>7223</b>       | <b>0,9</b> |  |

\* Skýrsla barst ekki.

% Veiði Giljá skráð með Vatnsdalsá silungasvæði

# Áin friðuð fyrir veiði



**Tafla 13.** Fjöldi og þyngd stangveiddra laxa, ásamt fjölda veiddra silunga á Norðurlandi eystra árið 2010 (þyngd er í kg og MÞ = meðalþyngd).

| Nafn ár                        | Laxveiði    |               |              |             |            | Smálax       |             |               |                 |         | Stórlax       |              |                |                 |           | Silungsveiði |             |               |                 |                  |            |               |              |                |                |                   |            |   |     |
|--------------------------------|-------------|---------------|--------------|-------------|------------|--------------|-------------|---------------|-----------------|---------|---------------|--------------|----------------|-----------------|-----------|--------------|-------------|---------------|-----------------|------------------|------------|---------------|--------------|----------------|----------------|-------------------|------------|---|-----|
|                                | Veiði laxa  | Fjöldi sleppt | Afli: fjöldi | Afli: þyngd | MÞ heild   | Veiði smálax | Afli smálax | Sleppt smálax | Hlutfall sleppt | MÞ smál | Veiði stórlax | Afli stórlax | Sleppt stórlax | Hlutfall sleppt | MÞ stórl. | Veiði urriða | Afli urriða | Sleppt urriði | Hlutfall sleppt | Afli (kg) urriða | MÞ urr.    | Veiði bleikja | Afli bleikja | Sleppt bleikja | Hlutfall slppt | Afli (kg) bleikja | MÞ bl.     |   |     |
| Olafsfiarðará *                |             |               |              |             |            |              |             |               |                 |         |               |              |                |                 |           |              |             |               |                 |                  |            |               |              |                |                |                   |            |   |     |
| Svarfáðardalsá                 | 1           | 0             | 1            | 3           | 3,0        | 1            | 1           | 0             | 0,0             | 3,0     | 0             | 0            | 0              | 0,0             | 0,0       | 228          | 220         | 8             | 3,5             | 176              | 0,8        | 825           | 812          | 13             | 1,6            | 731               | 0,9        |   |     |
| Þorvaldsdalsá *                |             |               |              |             |            |              |             |               |                 |         |               |              |                |                 |           |              |             |               |                 |                  |            |               |              |                |                |                   |            |   |     |
| Hörgá                          | 2           | 0             | 2            | 6           | 3,0        | 2            | 2           | 0             | 0,0             | 3,0     | 0             | 0            | 0              | 0,0             | 0         | 306          | 306         | 0             | 0,0             | 306              | 1,0        | 1054          | 1054         | 0              | 0,0            | 1054              | 1,0        |   |     |
| Eyjafiarðará                   | 10          | 1             | 9            | 27          | 3,0        | 7            | 6           | 1             | 0,0             | 2,0     | 3             | 3            | 0              | 0,0             | 4,4       | 411          | 369         | 42            | 10,2            | 443              | 1,2        | 736           | 383          | 353            | 48,0           | 421               | 1,1        |   |     |
| Fnjóská                        | 1054        | 197           | 857          | 3010        | 3,5        | 661          | 551         | 110           | 16,6            | 2,5     | 393           | 306          | 87             | 22,1            | 5,4       | 140          | 139         | 1             | 0,7             | 167              | 1,2        | 583           | 134          | 449            | 77,0           | 161               | 1,2        |   |     |
| Bakkaá í Fnjóskadal            |             |               | 0            |             |            |              |             | 0             | 0,0             |         |               |              | 0              | 0,0             |           | 61           | 61          | 0             | 0,0             | 67               | 1,1        | 26            | 25           | 1              | 3,8            | 35                | 1,4        |   |     |
| Austurá í Hvalvatnsf. *        |             |               |              |             |            |              |             |               |                 |         |               |              |                |                 |           |              |             |               |                 |                  |            |               |              |                |                |                   | 0          |   |     |
| Djúpá                          | 69          | 0             | 69           | 248         | 3,6        | 38           | 38          | 0             | 0,0             | 2,4     | 31            | 31           | 0              | 0,0             | 5,1       | 0            | 0           | 0             | 0,0             | 0                | 0,0        | 0             | 0            | 0              | 0,0            | 0                 | 0,0        | 0 | 0,0 |
| Skjálfaðalfjót A-deild         | 535         | 0             | 535          | 1744        | 3,3        | 342          | 342         | 0             | 0,0             | 2,3     | 193           | 193          | 0              | 0,0             | 5,0       | 33           | 33          | 0             | 0,0             | 26               | 0,8        | 217           | 217          | 0              | 0,0            | 152               | 0,7        |   |     |
| Skjálfaðalfjót B-deild         | 100         | 0             | 100          | 365         | 3,7        | 63           | 63          | 0             | 0,0             | 2,8     | 37            | 37           | 0              | 0,0             | 5,0       | 0            | 0           | 0             | 0,0             | 0                | 0,0        | 0             | 0            | 0              | 0,0            | 0                 | 0,0        | 0 | 0,0 |
| Laxá í Aðaldal                 | 1493        | 1328          | 165          | 802         | 5,3        | 605          | 88          | 517           | 85,5            | 2,7     | 888           | 77           | 811            | 91,3            | 7,1       | 613          | 476         | 137           | 22,3            | 619              | 1,3        | 26            | 23           | 3              | 0,0            | 28                | 1,2        |   |     |
| Laxá í Þing o. Brúa            |             |               |              |             |            |              |             |               |                 |         |               |              |                |                 |           | 3988         | 1871        | 2117          | 53,1            | 2432             | 1,3        | 1             | 1            | 0              | 0,0            | 1                 | 1,0        |   |     |
| Amarvatnsá og Helluvaðsá       |             |               |              |             |            |              |             |               |                 |         |               |              |                |                 |           | 513          | 64          | 449           | 87,5            | 90               | 1,4        | 0             | 0            | 0              | 0,0            | 0                 | 0,0        | 0 | 0,0 |
| Kráká *                        |             |               |              |             |            |              |             |               |                 |         |               |              |                |                 |           |              |             |               |                 |                  |            |               |              |                |                |                   |            |   |     |
| Gautlandalækur                 |             |               |              |             |            |              |             |               |                 |         |               |              |                |                 |           | 13           | 4           | 9             | 69,2            | 2                | 0,5        | 23            | 6            | 17             | 73,9           | 5                 | 0,9        |   |     |
| Reykjadalsá                    | 104         | 70            | 34           | 78          | 2,3        | 104          | 34          | 70            | 67,3            | 2,3     | 0             | 0            | 0              | 0,0             | 0,0       | 2305         | 1386        | 919           | 39,9            | 1109             | 0,8        | 36            | 28           | 8              | 22,2           | 31                | 1,1        |   |     |
| Mýrarkvísl                     | 82          | 21            | 61           | 159         | 3,2        | 64           | 51          | 13            | 20,3            | 2,5     | 18            | 10           | 8              | 44,4            | 6,3       | 15           | 15          | 0             | 0,0             | 18               | 1,2        | 0             | 0            | 0              | 0,0            | 0                 | 0,0        | 0 | 0,0 |
| Litlaá                         | 4           | 1             | 3            | 15          | 5,0        | 0            | 0           | 0             | 0,0             |         | 4             | 3            | 1              | 25,0            | 5,0       | 1038         | 657         | 381           | 36,7            | 986              | 1,5        | 202           | 110          | 92             | 0,0            | 165               | 1,5        |   |     |
| Skjálftavatn *                 |             |               | 0            |             |            |              |             |               |                 |         |               |              |                |                 |           |              |             |               |                 |                  |            |               |              |                |                |                   |            |   |     |
| Brunná                         |             |               | 0            |             |            |              |             | 0             | 0,0             |         |               |              | 0              | 0,0             |           | 61           | 12          | 49            | 80,3            | 14               | 1,2        | 334           | 89           | 245            | 73,4           | 134               | 1,5        |   |     |
| Deildará                       | 176         | 9             | 167          | 478         | 2,9        | 127          | 123         | 4             | 3,1             | 2,3     | 49            | 44           | 5              | 10,2            | 4,5       | 89           | 89          | 0             | 0,0             | 53               | 0,6        | 24            | 24           | 0              | 0,0            | 19                | 0,8        |   |     |
| Ormarsá                        | 319         | 56            | 263          | 855         | 3,5        | 180          | 168         | 12            | 6,7             | 2,3     | 139           | 95           | 44             | 31,7            | 4,9       | 64           | 64          | 0             | 0,0             | 83               | 1,3        | 20            | 20           | 0              | 0,0            | 20                | 1,0        |   |     |
| Svalbarðsá                     | 504         | 465           | 39           | 90          | 3,9        | 286          | 31          | 255           | 89,2            | 2,7     | 218           | 8            | 210            | 96,3            | 5,3       | 8            | 7           | 1             | 12,5            | 12               | 1,7        | 10            | 8            | 2              | 20,0           | 13                | 1,6        |   |     |
| Sandá                          | 334         | 230           | 104          | 265         | 3,8        | 170          | 84          | 86            | 50,6            | 2,4     | 164           | 20           | 144            | 87,8            | 5,4       | 0            | 0           | 0             | 0,0             | 0                | 0,0        | 2             | 2            | 0              | 0,0            | 4                 | 2,0        |   |     |
| Hafalónsá &                    | 610         | 393           | 217          | 778         | 3,6        | 374          | 191         | 183           | 48,9            | 2,7     | 236           | 26           | 210            | 89,0            | 5,3       |              |             |               |                 |                  |            |               |              |                |                |                   |            |   |     |
| Kverká #                       |             |               |              |             |            |              |             |               |                 |         |               |              |                |                 |           |              |             |               |                 |                  |            |               |              |                |                |                   |            |   |     |
| Hölná                          | 185         | 72            | 113          | 361         | 3,5        | 110          | 76          | 34            | 30,9            | 2,4     | 75            | 37           | 38             | 50,7            | 5,0       | 0            | 0           | 0             | 0,0             | 0                | 0,0        | 0             | 0            | 0              | 0,0            | 0                 | 0,0        | 0 | 0,0 |
| Bakkaá (v.f. Sandvíkur) *      |             |               |              |             |            |              |             |               |                 |         |               |              |                |                 |           |              |             |               |                 |                  |            |               |              |                |                |                   |            |   |     |
| Lónsá og Sauðanesá             | 1           | 0             | 1            | 3           | 3,0        | 1            | 1           | 0             | 0,0             | 3,0     | 0             | 0            | 0              | 0,0             | 0,0       | 38           | 34          | 4             | 0,0             | 51               | 1,5        | 4             | 4            | 0              | 0,0            | 5                 | 1,3        |   |     |
| <b>Norðurland eystra samt.</b> | <b>5583</b> | <b>2843</b>   | <b>2740</b>  | <b>9287</b> | <b>3,4</b> | <b>3135</b>  | <b>1850</b> | <b>1285</b>   | <b>41,0</b>     |         | <b>2448</b>   | <b>890</b>   | <b>1558</b>    | <b>63,6</b>     |           | <b>9924</b>  | <b>5807</b> | <b>4117</b>   | <b>41,5</b>     | <b>6654</b>      | <b>1,1</b> | <b>4123</b>   | <b>2940</b>  | <b>1183</b>    | <b>28,7</b>    | <b>2978</b>       | <b>1,0</b> |   |     |

\* Skýrsla barst ekki.

# Áin friðuð fyrir veiði

&amp; Veiðibók glataðist og skipting metin út frá þekktri heildartölu um veiði

**Tafla 14.** Fjöldi og þyngd stangveiddra laxa, ásamt fjölda veiddra silunga í ám á Austurlandi árið 2010 (þyngd er í kg og MÞ = meðalþyngd).

| Nafn ár                    | Laxveiði    |               |              |             |            | Smálax       |             |               |                 |          | Stórlax       |              |                |                 |           | Silungsveiði |             |               |                 |                  |            |               |              |                |                 |                   |            |  |
|----------------------------|-------------|---------------|--------------|-------------|------------|--------------|-------------|---------------|-----------------|----------|---------------|--------------|----------------|-----------------|-----------|--------------|-------------|---------------|-----------------|------------------|------------|---------------|--------------|----------------|-----------------|-------------------|------------|--|
|                            | Veiði laxa  | Fjöldi sleppt | Afli: fjöldi | Afli: þyngd | MÞ heild   | Veiði smálax | Afli smálax | Sleppt smálax | Hlutfall sleppt | MÞ smál. | Veiði stórlax | Afli stórlax | Sleppt stórlax | Hlutfall sleppt | MÞ stórl. | Veiði urriða | Afli urriða | Sleppt urriði | Hlutfall sleppt | Afli (kg) urriða | MÞ urr.    | Veiði bleikja | Afli bleikja | Sleppt bleikja | Hlutfall slpppt | Afli (kg) bleikja | MÞ bl.     |  |
| Miðfjarðá og Kverká        | 349         | 226           | 123          | 344         | 3,3        | 223          | 107         | 116           | 52              | 2,5      | 126           | 16           | 110            | 87              | 4,8       |              |             |               | 0               | 0                | 0          |               |              |                | 0               | 0                 | 0          |  |
| Gæsagilsá og Bakkaá*       |             |               |              |             |            |              |             |               |                 |          |               |              |                |                 |           |              |             |               |                 |                  |            |               |              |                |                 |                   |            |  |
| Hölkna í Bakkaf            | 43          | 37            | 6            | 20          | 3,3        | 29           | 6           | 23            | 79,3            | 2,3      | 14            | 0            | 14             | 100             | 4,5       | 4            | 4           | 0             | 0               | 0                | 1,0        | 1             | 1            | 0              | 0,0             | 0                 | 2,4        |  |
| Selá í Vopnafirði          | 2051        | 1593          | 458          | 1595        | 3,7        | 1174         | 356         | 818           | 69,7            | 2,8      | 877           | 102          | 775            | 88              | 5,4       | 0            | 0           | 0             | 0,0             | 0                | 0,0        | 16            | 11           | 5              | 31,3            | 15                | 1,4        |  |
| Vesturdalsá                | 258         | 124           | 134          | 348         | 2,8        | 181          | 104         | 77            | 42,5            | 2,0      | 77            | 30           | 47             | 61              | 5,4       | 1            | 1           | 0             | 0,0             | 1                | 0,7        | 412           | 405          | 7              | 1,7             | 243               | 0,6        |  |
| Hofsá                      | 1026        | 648           | 378          | 1147        | 3,1        | 606          | 246         | 360           | 59,4            | 2,1      | 420           | 132          | 288            | 69              | 4,9       | 117          | 117         | 0             | 0,0             | 105              | 0,9        | 390           | 369          | 21             | 5,4             | 369               | 1,0        |  |
| Sunnudalsá                 | 135         | 132           | 3            | 9           | 3,0        | 95           | 2           | 93            | 97,9            | 1,8      | 40            | 1            | 39             | 98              | 5,0       | 4            | 0           | 4             | 100,0           | 0                | 0,0        | 3             | 0            | 3              | 0,0             | 0                 | 0,0        |  |
| Fögruhliðará               | 44          | 16            | 28           | 55          | 2,0        | 42           | 28          | 14            | 33,3            | 1,9      | 2             | 0            | 2              | 100             | 5,2       | 30           | 22          | 8             | 26,7            | 24               | 1,1        | 144           | 77           | 67             | 46,5            | 69                | 0,9        |  |
| Vatnasv. Jökulsár á Dal    | 305         | 74            | 231          | 546         | 2,6        | 246          | 199         | 47            | 19,1            | 2,0      | 59            | 32           | 27             | 46              | 5,2       | 32           | 27          | 5             | 15,6            | 27               | 1,0        | 166           | 130          | 36             | 21,7            | 130               | 1,0        |  |
| Gilsá og Selfjót           | 100         | 2             | 98           | 254         | 2,6        | 87           | 85          | 2             | 2,3             | 2,3      | 13            | 13           | 0              | 0               | 4,4       | 325          | 314         | 11            | 3,4             | 251              | 0,8        | 295           | 285          | 10             | 3,4             | 228               | 0,8        |  |
| Eyvindará *                |             |               |              |             |            |              |             |               |                 |          |               |              |                |                 |           |              |             |               |                 |                  |            |               |              |                |                 |                   |            |  |
| Kelduá *                   |             |               |              |             |            |              |             |               |                 |          |               |              |                |                 |           |              |             |               |                 |                  |            |               |              |                |                 |                   |            |  |
| Fjarðará, Borgarf.-Eystr   | 53          | 1             | 52           | 113         | 2,3        | 50           | 50          | 0             | 0,0             | 2,1      | 3             | 2            | 1              | 33              | 4,9       | 0            | 0           | 0             | 0,0             | 0                | 0,0        | 83            | 78           | 5              | 6,0             | 62                | 0,8        |  |
| Fjarðará, Seyðisfirði      | 9           | 0             | 9            | 20          | 2,2        | 9            | 9           | 0             | 0,0             | 2,2      | 0             | 0            | 0              | 0               | 0,0       | 0            | 0           | 0             | 0,0             | 0                | 0,0        | 117           | 116          | 1              | 0,9             | 93                | 0,8        |  |
| Norðfjarðará               | 36          | 0             | 36           | 91          | 2,5        | 31           | 31          | 0             | 0,0             | 2,3      | 5             | 5            | 0              | 0               | 4,2       | 0            | 0           | 0             | 0,0             | 0                | 0,0        | 824           | 800          | 24             | 2,9             | 640               | 0,8        |  |
| Fjarðará, Loðmundarf.      | 33          | 2             | 31           | 66          | 2,2        | 29           | 28          | 1             | 3,4             | 2,0      | 4             | 3            | 1              | 25              | 3,7       | 5            | 5           | 0             | 0,0             | 4                | 0,7        | 61            | 49           | 12             | 19,7            | 49                | 1,0        |  |
| Sléttuá í Reyðarfirði #    |             |               |              |             |            |              |             |               |                 |          |               |              |                |                 |           |              |             |               |                 |                  |            |               |              |                |                 |                   |            |  |
| Dalsá í Fáskrúðsfirði      | 9           | 2             | 7            | 15          | 2,1        | 9            | 7           | 2             | 22,2            | 2,1      | 0             | 0            | 0              | 0               | 0,0       | 1            | 1           | 0             | 0,0             | 1                | 0,5        | 382           | 365          | 17             | 4,5             | 256               | 0,7        |  |
| Breiðdalsá                 | 1178        | 487           | 691          | 1887        | 2,9        | 904          | 586         | 318           | 35,2            | 2,3      | 274           | 105          | 169            | 62              | 5,1       | 396          | 306         | 90            | 22,7            | 214              | 0,7        | 188           | 142          | 46             | 24,5            | 142               | 1,0        |  |
| Selá í Álftafirði          | 151         | 7             | 144          | 403         | 2,8        | 109          | 103         | 6             | 5,5             | 2,2      | 42            | 41           | 1              | 2               | 4,3       | 9            | 9           | 0             | 0,0             | 7                | 0,8        | 1             | 1            | 0              | 0,0             | 1                 | 0,6        |  |
| Geithellnaá *              |             |               |              |             |            |              |             |               |                 |          |               |              |                |                 |           |              |             |               |                 |                  |            |               |              |                |                 |                   |            |  |
| Hoffellsá *                |             |               |              |             |            |              |             |               |                 |          |               |              |                |                 |           |              |             |               |                 |                  |            |               |              |                |                 |                   |            |  |
| Laxá í Nesjum *            |             |               |              |             |            |              |             |               |                 |          |               |              |                |                 |           |              |             |               |                 |                  |            |               |              |                |                 |                   |            |  |
| <b>Austurland samtals:</b> | <b>5780</b> | <b>3351</b>   | <b>2429</b>  | <b>6913</b> | <b>2,8</b> | <b>3824</b>  | <b>1947</b> | <b>1877</b>   | <b>49,1</b>     |          | <b>1956</b>   | <b>482</b>   | <b>1474</b>    | <b>75</b>       |           | <b>924</b>   | <b>806</b>  | <b>118</b>    | <b>12,8</b>     | <b>634</b>       | <b>0,8</b> | <b>3083</b>   | <b>2829</b>  | <b>254</b>     | <b>8,2</b>      | <b>2297</b>       | <b>0,8</b> |  |

\* Skýrsla barst ekki

# Áin friðuð fyrir veiði

Tafla 15. Fjöldi og þyngd stangveiddra laxa, ásamt fjölda veiddra silunga í ám á Suðurlandi árið 2010 (þyngd er í kg og MÞ = meðalþyngd).

| Nafn ár                   | Laxveiði   |               |              |             |          | Smálax       |             |               |                 |          | Stórlax       |              |                |                 |           | Silungsveiði |             |               |                 |                  |         |               |              |                |                |                   |        |  |
|---------------------------|------------|---------------|--------------|-------------|----------|--------------|-------------|---------------|-----------------|----------|---------------|--------------|----------------|-----------------|-----------|--------------|-------------|---------------|-----------------|------------------|---------|---------------|--------------|----------------|----------------|-------------------|--------|--|
|                           | Veiði laxa | Fjöldi sleppt | Aflí: fjöldi | Aflí: þyngd | MÞ heild | Veiði smálax | Aflí smálax | Sleppt smálax | Hlutfall sleppt | MÞ smál. | Veiði stórlax | Aflí stórlax | Sleppt stórlax | Hlutfall sleppt | MÞ stórl. | Veiði urriða | Aflí urriða | Sleppt urriði | Hlutfall sleppt | Aflí (kg) urriða | MÞ urr. | Veiði bleikja | Aflí bleikja | Sleppt bleikja | Hlutfall slppt | Aflí (kg) bleikja | MÞ bl. |  |
| Brunná *                  |            |               |              |             |          |              |             |               |                 |          |               |              |                |                 |           |              |             |               |                 |                  |         |               |              |                |                |                   |        |  |
| Laxá, Brúará, Djúpa       | 6          | 0             | 6            | 14          | 2,4      | 6            | 6           | 0             | 0,0             | 2,4      | 0             | 0            | 0              | 0               | 0,0       | 136          | 131         | 5             | 3,7             | 288              | 2,2     | 5             | 5            | 0              | 0              | 5                 | 0,9    |  |
| Eldvatn á Brunas. *       |            |               |              |             |          |              |             |               |                 |          |               |              |                |                 |           |              |             |               |                 |                  |         |               |              |                |                |                   |        |  |
| Fossálar                  | 3          | 0             | 3            | 6           | 2,0      | 3            | 3           | 0             | 0,0             | 3,0      | 0             | 0            | 0              | 0               | 0,0       | 94           | 94          | 0             | 0,0             | 216              | 2,3     | 11            | 11           | 0              | 0,0            | 12                | 1,1    |  |
| Vatnamót                  | 7          | 0             | 7            | 26          | 3,7      | 5            | 5           | 0             | 0,0             | 2,3      | 2             | 2            | 0              | 0               | 7,0       | 1376         | 784         | 592           | 43,0            | 1725             | 2,2     | 7             | 4            | 3              | 42,9           | 2                 | 0,4    |  |
| Hólmasvæði *              |            |               |              |             |          |              |             |               |                 |          |               |              |                |                 |           |              |             |               |                 |                  |         |               |              |                |                |                   |        |  |
| Geirlandsá                | 74         | 0             | 74           | 206         | 2,8      | 58           | 58          | 0             | 0,0             | 2,3      | 16            | 16           | 0              | 0               | 4,5       | 339          | 304         | 35            | 10,3            | 760              | 2,5     | 14            | 14           | 0              | 0,0            | 13                | 0,9    |  |
| Skaftá *                  |            |               |              |             |          |              |             |               |                 |          |               |              |                |                 |           |              |             |               |                 |                  |         |               |              |                |                |                   |        |  |
| Hörgsá á Siðu *           |            |               |              |             |          |              |             |               |                 |          |               |              |                |                 |           |              |             |               |                 |                  |         |               |              |                |                |                   |        |  |
| Fjaðrá *                  |            |               |              |             |          |              |             |               |                 |          |               |              |                |                 |           |              |             |               |                 |                  |         |               |              |                |                |                   |        |  |
| Víkurlföld                | 0          | 0             | 0            | 0           | 0,0      | 0            | 0           | 0             | 0,0             | 0,0      | 0             | 0            | 0              | 0               | 0,0       | 152          | 101         | 51            | 33,6            | 81               | 0,8     | 17            | 17           | 0              | 0,0            | 17                | 1,0    |  |
| Hæðargarðsvatn *          |            |               |              |             |          |              |             |               |                 |          |               |              |                |                 |           |              |             |               |                 |                  |         |               |              |                |                |                   |        |  |
| Holtsá *                  |            |               |              |             |          |              |             |               |                 |          |               |              |                |                 |           |              |             |               |                 |                  |         |               |              |                |                |                   |        |  |
| Tungulækur *              |            |               |              |             |          |              |             |               |                 |          |               |              |                |                 |           |              |             |               |                 |                  |         |               |              |                |                |                   |        |  |
| Grenlækur                 | 2          | 0             | 2            | 5           | 2,5      | 2            | 2           | 0             | 0,0             | 2,5      | 0             | 0            | 0              | 0               | 0,0       | 905          | 609         | 296           | 32,7            | 926              | 1,5     | 50            | 13           | 37             | 74,0           | 26                | 2,0    |  |
| Steinsmýrarvötn           | 0          | 0             | 0            | 0           | 0,0      | 0            | 0           | 0             | 0,0             | 0,0      | 0             | 0            | 0              | 0               | 0,0       | 1027         | 783         | 244           | 0,0             | 783              | 1,0     | 40            | 38           | 2              | 5,0            | 53                | 1,4    |  |
| Eyjalón                   |            |               |              |             |          |              |             |               |                 |          |               |              |                |                 |           | 22           | 22          | 0             | 0,0             | 26               | 1,2     | 0             | 0            | 0              | 0,0            | 0                 | 0,0    |  |
| Eldvatn í Meðallandi      | 36         | 7             | 29           | 75          | 2,6      | 32           | 26          | 6             | 18,8            | 2,4      | 4             | 3            | 1              | 25              | 5,0       | 252          | 150         | 102           | 40,5            | 375              | 2,5     | 64            | 61           | 3              | 4,7            | 104               | 1,7    |  |
| Tungufljót                | 36         | 5             | 31           | 104         | 3,3      | 20           | 18          | 2             | 10,0            | 2,5      | 16            | 13           | 3              | 18,75           | 4,6       | 283          | 124         | 159           | 56,2            | 285              | 2,3     | 46            | 40           | 6              | 13,0           | 48                | 1,2    |  |
| Kúðafljót *               |            |               |              |             |          |              |             |               |                 |          |               |              |                |                 |           |              |             |               |                 |                  |         |               |              |                |                |                   |        |  |
| Skálm *                   |            |               |              |             |          |              |             |               |                 |          |               |              |                |                 |           |              |             |               |                 |                  |         |               |              |                |                |                   |        |  |
| Vatnsá og Kerlingadalssá  | 1051       | 739           | 312          | 793         | 2,7      | 948          | 293         | 655           | 69,1            | 2,4      | 103           | 19           | 84             | 81,6            | 5,2       | 43           | 29          | 14            | 32,6            | 44               | 1,5     | 0             | 0            | 0              | 0,0            | 0                 | 0,0    |  |
| Heiðarvatn *              |            |               |              |             |          |              |             |               |                 |          |               |              |                |                 |           |              |             |               |                 |                  |         |               |              |                |                |                   |        |  |
| Skógaá                    | 124        | 0             | 124          | 353         | 2,8      | 105          | 105         | 0             | 0,0             | 2,4      | 19            | 19           | 0              | 0,0             | 4,8       | 4            | 4           | 0             | 0,0             | 9                | 2,2     | 22            | 22           | 0              | 0,0            | 53                | 2,4    |  |
| Markarfljót, Álar         | 7          | 0             | 7            | 18          | 2,6      | 6            | 6           | 0             | 0,0             | 1,9      | 1             | 1            | 0              | 0               | 6,2       | 7            | 5           | 2             | 28,6            | 15               | 3,0     | 0             | 0            | 0              | 0,0            | 0                 | 0,0    |  |
| Affall, A-Landeyjum       | 1013       | 8             | 1005         | 2109        | 2,1      | 999          | 991         | 8             | 0,8             | 2,1      | 14            | 14           | 0              | 0               | 4,0       | 62           | 62          | 0             | 0,0             | 87               | 1,4     | 3             | 3            | 0              | 0,0            | 5                 | 1,8    |  |
| Ytri-Rangá, Hólsá v-bakki | 6211       | 106           | 6105         | 14549       | 2,4      | 5857         | 5763        | 94            | 1,6             | 2,2      | 354           | 342          | 12             | 3,4             | 4,7       | 278          | 259         | 19            | 6,8             | 440              | 1,7     | 26            | 24           | 2              | 7,7            | 34                | 1,4    |  |
| Hólsá - austurbakki       | 713        | 0             | 713          | 1935        | 2,7      | 618          | 618         | 0             | 0,0             | 2,4      | 95            | 95           | 0              | 0,0             | 4,8       | 4            | 4           | 0             | 0,0             | 7                | 1,8     | 0             | 0            | 0              | 0,0            | 0                 | 0,0    |  |
| Eystri-Rangá              | 6281       | 163           | 6118         | 16251       | 2,7      | 5532         | 5401        | 131           | 2,3             | 2,4      | 749           | 717          | 32             | 4,3             | 5,1       | 77           | 9           | 68            | 88,3            | 14               | 1,5     | 9             | 0            | 9              | 0,0            | 0                 | 1,9    |  |
| Þverá                     | 305        | 2             | 303          | 706         | 2,3      | 287          | 285         | 2             | 0,7             | 2,2      | 18            | 18           | 0              | 0,0             | 4,5       | 108          | 102         | 6             | 5,6             | 122              | 1,2     | 7             | 7            | 0              | 0,0            | 11                | 1,5    |  |
| Hróarslækur               | 295        | 0             | 295          | 780         | 2,6      | 259          | 259         | 0             | 0,0             | 2,3      | 36            | 36           | 0              | 0               | 4,8       | 9            | 9           | 0             | 0,0             | 15               | 1,7     | 6             | 6            | 0              | 0,0            | 10                | 1,6    |  |
| Minnivallarlækur          |            |               |              |             |          |              |             |               |                 |          |               |              |                |                 |           | 287          | 75          | 212           | 73,9            | 105              | 1,4     | 2             | 2            | 0              | 0,0            | 3                 | 1,5    |  |
| Galtalækur                |            |               |              |             |          |              |             |               |                 |          |               |              |                |                 |           | 88           | 10          | 78            | 88,6            | 13               | 1,3     | 1             | 0            | 1              | 0,0            | 0                 | 1,0    |  |

**Tafla 15. (framhald).** Fjöldi og þyngd stangveiddra laxa, ásamt fjölda veiddra silunga í ám á Suðurlandi árið 2010 (þyngd er í kg og MÞ = meðalþyngd).

| Nafn ár                   | Laxveiði     |               |              |              |            | Smálax       |              |               |                 |          | Stórlax       |              |                |                 |           | Silungsveiði |              |               |                 |                  |            |               |              |                |                |                   |            |
|---------------------------|--------------|---------------|--------------|--------------|------------|--------------|--------------|---------------|-----------------|----------|---------------|--------------|----------------|-----------------|-----------|--------------|--------------|---------------|-----------------|------------------|------------|---------------|--------------|----------------|----------------|-------------------|------------|
|                           | Veiði laxa   | Fjöldi sleppt | Afli: fjöldi | Afli: þyngd  | MÞ heild   | Veiði smálax | Afli smálax  | Sleppt smálax | Hlutfall sleppt | MÞ smál. | Veiði stórlax | Afli stórlax | Sleppt stórlax | Hlutfall sleppt | MÞ stórl. | Veiði urriða | Afli urriða  | Sleppt urriði | Hlutfall sleppt | Afli (kg) urriða | MÞ urr.    | Veiði bleikja | Afli bleikja | Sleppt bleikja | Hlutfall slppt | Afli (kg) bleikja | MÞ bl.     |
| Kálfá                     | 115          | 30            | 85           | 241          | 2,8        | 96           | 72           | 24            | 25,0            | 2,3      | 19            | 13           | 6              | 31,6            | 5,3       | 19           | 16           | 3             | 15,8            | 18               | 1,1        | 7             | 6            | 1              | 14,3           | 6                 | 1,0        |
| Fossá í Þjórsárdal        | 61           | 13            | 48           | 226          | 4,7        | 16           | 15           | 1             | 6,3             | 2,4      | 45            | 33           | 12             | 0               | 4,6       | 14           | 14           | 0             | 0,0             | 22               | 1,6        | 4             | 4            | 0              | 0,0            | 7                 | 1,7        |
| Þverá í Þjórsárdal        | 1            | 0             | 1            | 2            | 2,0        | 1            | 1            | 0             | 0,0             | 2,0      | 0             | 0            | 0              | 0               | 0,0       | 6            | 2            | 4             | 0,0             | 1                | 0,6        | 0             | 0            | 0              | 0,0            | 0                 | 0,0        |
| Kaldakvísl                |              |               |              |              |            |              |              |               |                 |          |               |              |                |                 |           | 72           | 36           | 36            | 50,0            | 40               | 1,1        | 250           | 30           | 220            | 88,0           | 45                | 1,5        |
| Kvísilaveitur             |              |               |              |              |            |              |              |               |                 |          |               |              |                |                 |           | 147          | 141          | 6             | 4,1             | 197              | 1,4        | 0             | 0            | 0              | 0,0            | 0                 | 0,0        |
| Botnsvatn *               |              |               |              |              |            |              |              |               |                 |          |               |              |                |                 |           |              |              |               |                 |                  |            |               |              |                |                |                   |            |
| Fellsendavatn             |              |               |              |              |            |              |              |               |                 |          |               |              |                |                 |           | 51           | 2            | 49            | 96,1            | 3                | 1,3        |               |              | 0              | 0,0            | 0                 |            |
| Þórisvatn                 |              |               |              |              |            |              |              |               |                 |          |               |              |                |                 |           | 408          | 408          | 0             | 0,0             | 367              | 0,9        | 0             | 0            | 0              | 0,0            | 0                 | 0,0        |
| Veiðivötn                 |              |               |              |              |            |              |              |               |                 |          |               |              |                |                 |           | 19079        | 19079        | 0             | 0,0             | 22513            | 1,2        | 10634         | 10634        | 0              | 0,0            | 5317              | 0,5        |
| Þjórsá                    | 51           | 0             | 51           | 155          | 3,0        | 42           | 42           | 0             | 0,0             | 2,8      | 9             | 9            | 0              | 0               | 4,0       | 57           | 57           | 0             | 0,0             | 103              | 1,8        | 6             | 6            | 0              | 0,0            | 7                 | 1,2        |
| Laugarvatn                |              |               |              |              |            |              |              |               |                 |          |               |              |                |                 |           |              |              |               |                 |                  |            | 64            | 64           | 0              | 0,0            | 45                | 0,7        |
| Hólaá                     |              |               |              |              |            |              |              |               |                 |          |               |              |                |                 |           | 53           | 52           | 1             | 1,9             | 57               | 1,1        | 631           | 631          | 0              | 0,0            | 568               | 0,9        |
| Ápá                       |              |               |              |              |            |              |              |               |                 |          |               |              |                |                 |           |              |              |               |                 |                  |            | 4             | 4            | 0              | 0,0            | 4                 | 0,9        |
| Ápavatn                   |              |               |              |              |            |              |              |               |                 |          |               |              |                |                 |           | 284          | 283          | 1             | 0,4             | 255              | 0,9        | 17            | 17           | 0              | 0,0            | 9                 | 0,5        |
| Ólfúsá                    | 378          | 5             | 373          | 1082         | 3,5        | 322          | 319          | 3             | 0,9             | 2,5      | 56            | 54           | 2              | 3,6             | 4,7       | 94           | 0            | 94            | 100,0           | 0                | 1,3        | 4             | 0            | 4              | 100,0          | 0                 | 0,8        |
| Hvítá                     | 380          | 4             | 376          | 1105         | 2,9        | 309          | 306          | 3             | 1,0             | 2,5      | 71            | 70           | 1              | 1,4             | 4,7       | 239          | 1            | 238           | 99,6            | 1                | 1,2        | 23            | 23           | 0              | 0,0            | 23                | 1,0        |
| Brúará                    | 65           | 5             | 60           | 172          | 2,9        | 56           | 51           | 5             | 8,9             | 2,5      | 9             | 9            | 0              | 0,0             | 4,6       | 87           | 87           | 0             | 0,0             | 96               | 1,1        | 1054          | 1051         | 3              | 0,3            | 946               | 0,9        |
| Litla-Laxá *              |              |               |              |              |            |              |              |               |                 |          |               |              |                |                 |           |              |              |               |                 |                  |            |               |              |                |                |                   |            |
| Stóra-Laxá                | 761          | 338           | 423          | 1107         | 2,7        | 687          | 391          | 296           | 43,1            | 2,4      | 74            | 32           | 42             | 56,8            | 5,0       | 28           | 25           | 3             | 10,7            | 45               | 1,8        | 31            | 22           | 9              | 29,0           | 29                | 1,3        |
| Tungfljót Biskupstungur   | 1076         | 129           | 947          | 2753         | 2,9        | 914          | 810          | 104           | 11,4            | 2,6      | 162           | 137          | 25             | 15,4            | 4,6       | 1            | 1            | 0             | 0,0             | 1                | 1,0        | 19            | 2            | 17             | 89,5           | 5                 | 2,3        |
| Sog                       | 1337         | 109           | 1228         | 3701         | 3,0        | 1067         | 982          | 85            | 8,0             | 2,6      | 270           | 246          | 24             | 8,9             | 4,6       | 70           | 67           | 3             | 4,3             | 67               | 1,0        | 99            | 82           | 4              | 4,0            | 115               | 1,4        |
| Ásgarðslækur *            |              |               |              |              |            |              |              |               |                 |          |               |              |                |                 |           |              |              |               |                 |                  |            |               |              |                |                |                   |            |
| Varmá/Þorleifslækur *     |              |               |              |              |            |              |              |               |                 |          |               |              |                |                 |           |              |              |               |                 |                  |            |               |              |                |                |                   |            |
| Volí                      | 11           | 1             | 10           | 27           | 2,7        | 9            | 8            | 1             | 11,1            | 2,4      | 2             | 2            | 0              | 0,0             | 4,0       | 322          | 300          | 22            | 6,8             | 330              | 1,1        | 5             | 5            | 0              | 0,0            | 4                 | 0,8        |
| Baugstaðaós               | 33           | 0             | 33           | 105          | 3,2        | 21           | 21           | 0             | 0,0             | 2,7      | 12            | 12           | 0              | 0,0             | 4,0       | 390          | 312          | 78            | 20,0            | 593              | 1,9        | 0             | 0            | 0              | 0,0            | 0                 |            |
| Úlfjótavatn *             |              |               |              |              |            |              |              |               |                 |          |               |              |                |                 |           |              |              |               |                 |                  |            |               |              |                |                |                   |            |
| Þingvallavatn *           |              |               |              |              |            |              |              |               |                 |          |               |              |                |                 |           |              |              |               |                 |                  |            |               |              |                |                |                   |            |
| Hlíðarvatn                | 1            | 0             | 1            | 3            | 3,0        | 1            | 1            | 0             | 0,0             | 3,0      | 0             | 0            | 0              | 0,0             | 3         | 3            | 0            | 0,0           | 2               | 0,8              | 2626       | 2520          | 106          | 4,0            | 1588           | 0,6               |            |
| <b>Suðurland samtals:</b> | <b>20434</b> | <b>1664</b>   | <b>18770</b> | <b>48609</b> | <b>2,6</b> | <b>18278</b> | <b>16858</b> | <b>1420</b>   | <b>7,8</b>      |          | <b>2156</b>   | <b>1912</b>  | <b>244</b>     | <b>11,3</b>     |           | <b>26977</b> | <b>24556</b> | <b>2421</b>   | <b>9,0</b>      | <b>31047</b>     | <b>1,3</b> | <b>15808</b>  | <b>15368</b> | <b>440</b>     | <b>2,8</b>     | <b>9109</b>       | <b>0,6</b> |

\* Skýrsla barst ekki  
& Skráð með Eystri-Rangá

Tafla 16. Fjöldi veiddra laxa flestra veiðiaá á Íslandi á árunum 1974-2010, ásamt reiknaðri meðalveiði.

| Nafn vatnsfalls     | V E I Ð I A R |      |      |      |      |      |      |      |      |      |      |      |      |      |      |      |      |      |      |      | Meðalveiði | Max veiði | Min veiði |      |      |      |      |      |      |      |      |      |      |      |      |      |      |      |      |      |  |  |
|---------------------|---------------|------|------|------|------|------|------|------|------|------|------|------|------|------|------|------|------|------|------|------|------------|-----------|-----------|------|------|------|------|------|------|------|------|------|------|------|------|------|------|------|------|------|--|--|
|                     | 1974          | 1975 | 1976 | 1977 | 1978 | 1979 | 1980 | 1981 | 1982 | 1983 | 1984 | 1985 | 1986 | 1987 | 1988 | 1989 | 1990 | 1991 | 1992 | 1993 |            |           |           | 1994 | 1995 | 1996 | 1997 | 1998 | 1999 | 2000 | 2001 | 2002 | 2003 | 2004 | 2005 | 2006 | 2007 | 2008 | 2009 | 2010 |  |  |
| Elliðaár            | 2033          | 2071 | 1692 | 1328 | 1383 | 1336 | 938  | 1074 | 1219 | 1508 | 1331 | 1157 | 1083 | 1175 | 2006 | 1773 | 1384 | 1127 | 1393 | 1390 | 1132       | 1088      | 1211      | 568  | 492  | 424  | 592  | 414  | 478  | 472  | 645  | 954  | 900  | 936  | 1457 | 880  | 1164 | 1141 | 2071 | 414  |  |  |
| Úfarsá (Korpa)      | 357           | 438  | 406  | 361  | 327  | 215  | 110  | 166  | 158  | 450  | 225  | 303  | 376  | 245  | 709  | 440  | 306  | 238  | 517  | 457  | 338        | 316       | 339       | 217  | 248  | 162  | 223  | 185  | 215  | 273  | 244  | 207  | 206  | 210  | 183  | 178  | 221  | 291  | 709  | 110  |  |  |
| Leinvogsá           | 332           | 739  | 544  | 474  | 463  | 386  | 136  | 213  | 322  | 514  | 320  | 438  | 324  | 291  | 1057 | 458  | 489  | 435  | 556  | 428  | 490        | 520       | 552       | 411  | 540  | 467  | 487  | 434  | 529  | 558  | 812  | 744  | 299  | 379  | 1173 | 777  | 559  | 504  | 1173 | 136  |  |  |
| Laxá í Kjós         | 1270          | 1901 | 1973 | 1677 | 1648 | 1508 | 950  | 1290 | 927  | 1545 | 1273 | 871  | 1043 | 933  | 3422 | 1819 | 1370 | 1328 | 1053 | 1103 | 683        | 866       | 629       | 985  | 1192 | 1171 | 940  | 916  | 1483 | 1457 | 1305 | 1312 | 844  | 623  | 1098 | 1087 | 1064 | 1258 | 3422 | 623  |  |  |
| Bugða               | 158           | 269  | 410  | 263  | 136  | 125  | 212  | 260  | 232  | 450  | 461  | 283  | 201  | 230  | 389  | 314  | 226  | 265  | 191  | 163  | 100        | 154       | 143       | 162  | 173  | 126  | 132  | 90   | 156  | 200  | 204  | 276  | 174  | 180  | 312  | 267  | 141  | 222  | 461  | 90   |  |  |
| Brynjudalsá         | 205           | 271  | 185  | 173  | 98   | 100  | 11   | 24   | 120  | 177  | 68   | 29   | 44   | 59   | 287  | 118  | 385  | 235  | 154  | 118  | 88         | 597       | 186       | 76   | 102  | 120  | 136  | 95   | 109  | 77   | 171  | 163  | 152  | 164  | 325  | 170  | 246  | 158  | 597  | 11   |  |  |
| Botnsá              | 247           | 194  | 158  | 146  | 171  | 242  | 121  | 77   | 92   | 100  | 70   | 54   | 117  | 33   | 209  | 80   | 105  | 148  | 97   | 61   | 58         | 127       | 65        | 20   | 92   | 73   | 124  | 94   | 139  | 123  | 120  | 116  | 102  | 74   | 168  | 111  | 142  | 115  | 247  | 20   |  |  |
| Laxá í Leirársveit  | 1116          | 1654 | 1288 | 1154 | 1252 | 899  | 707  | 670  | 545  | 708  | 742  | 860  | 1610 | 914  | 1887 | 1186 | 1052 | 850  | 652  | 747  | 853        | 1425      | 1368      | 697  | 816  | 1065 | 925  | 948  | 1102 | 1133 | 972  | 1294 | 675  | 820  | 1594 | 1267 | 1126 | 1043 | 1887 | 545  |  |  |
| Andakléa            | 235           | 331  | 262  | 187  | 237  | 138  | 69   | 104  | 89   | 108  | 106  | 101  | 145  | 136  | 203  | 122  | 97   | 134  | 85   | 109  | 125        | 118       | 154       | 184  | 63   | 177  | 79   | 95   | 94   | 245  | 129  | 233  | 268  | 246  | 839  | 706  | 332  | 191  | 839  | 63   |  |  |
| Hvítá               | 393           | 521  | 388  | 401  | 788  | 573  | 555  | 364  | 348  | 213  | 326  | 597  | 469  | 514  | 439  | 301  | 263  | 572  | 520  | 622  | 560        | 407       | 502       | 213  | 692  | 504  | 425  | 571  | 560  | 918  | 509  | 631  | 554  | 1238 | 1466 | 1425 | 1195 | 582  | 1466 | 213  |  |  |
| Grímsá og Tunguá    | 1419          | 2116 | 1439 | 1103 | 1952 | 1527 | 869  | 845  | 717  | 1382 | 1061 | 1463 | 1836 | 825  | 1963 | 1200 | 756  | 1294 | 1864 | 1228 | 1485       | 1123      | 1484      | 1613 | 1705 | 1872 | 1048 | 1005 | 1116 | 1156 | 1085 | 1486 | 1114 | 1110 | 2223 | 1314 | 1961 | 1372 | 2223 | 717  |  |  |
| Flokkadalssá        | 411           | 613  | 432  | 263  | 547  | 377  | 266  | 181  | 234  | 281  | 303  | 351  | 384  | 282  | 293  | 182  | 241  | 350  | 322  | 387  | 341        | 288       | 233       | 319  | 360  | 347  | 380  | 362  | 473  | 334  | 523  | 410  | 437  | 438  | 768  | 744  | 724  | 383  | 768  | 181  |  |  |
| Reykjadalsá         | 156           | 275  | 185  | 112  | 120  | 105  | 56   | 80   | 100  | 91   | 58   | 42   | 69   | 42   | 33   | 75   | 77   | 157  | 107  | 40   | 25         | 97        | 36        | 94   | 95   | 73   | 72   | 33   | 80   | 156  | 183  | 205  | 107  | 196  | 270  | 251  | 231  | 113  | 275  | 25   |  |  |
| Þverá og Kjarrá     | 1748          | 2690 | 2330 | 2368 | 3132 | 3558 | 1938 | 1245 | 1616 | 1901 | 1082 | 1550 | 2127 | 1703 | 1567 | 1327 | 1485 | 1979 | 2314 | 1554 | 1605       | 1638      | 1381      | 1633 | 2181 | 2136 | 1281 | 1210 | 1444 | 1872 | 1373 | 4165 | 2156 | 2404 | 2859 | 2370 | 3782 | 2019 | 4165 | 1082 |  |  |
| Norðará             | 1428          | 2132 | 1675 | 1470 | 2089 | 1995 | 1583 | 1185 | 1455 | 1643 | 856  | 1121 | 1523 | 1034 | 1359 | 867  | 1070 | 1267 | 1965 | 2117 | 1625       | 1697      | 1964      | 1899 | 2001 | 1676 | 1650 | 1337 | 2217 | 1444 | 1382 | 3138 | 2242 | 1447 | 3307 | 2345 | 2271 | 1716 | 3307 | 856  |  |  |
| Gjulfurá            | 150           | 522  | 356  | 400  | 461  | 286  | 130  | 101  | 184  | 225  | 110  | 138  | 280  | 73   | 181  | 133  | 97   | 171  | 286  | 192  | 150        | 356       | 209       | 240  | 152  | 134  | 104  | 99   | 167  | 88   | 166  | 255  | 185  | 220  | 315  | 323  | 281  | 214  | 522  | 73   |  |  |
| Langá               | 1379          | 2131 | 1568 | 1720 | 2405 | 1893 | 1049 | 735  | 1090 | 960  | 610  | 1155 | 1765 | 1023 | 1409 | 748  | 1000 | 951  | 1290 | 777  | 978        | 1400      | 1517      | 1366 | 1560 | 1641 | 1011 | 1407 | 1605 | 2263 | 2232 | 1912 | 1831 | 1456 | 2970 | 2250 | 2178 | 1493 | 2970 | 610  |  |  |
| Úrriðaa             |               |      |      | 84   | 112  | 202  | 102  | 65   | 151  | 162  | 142  | 103  | 55   | 16   | 105  | 63   | 34   | 13   | 19   | 54   | 15         | 37        | 47        | 29   | 42   | 62   | 22   | 24   | 40   | 80   | 53   | 115  | 101  | 45   | 103  | 75   | 36   | 71   | 202  | 13   |  |  |
| Álftá               | 154           | 341  | 204  | 300  | 386  | 255  | 265  | 267  | 396  | 485  | 268  | 333  | 399  | 202  | 443  | 283  | 245  | 274  | 333  | 242  | 247        | 263       | 283       | 266  | 191  | 275  | 132  | 187  | 228  | 278  | 299  | 343  | 195  | 210  | 652  | 468  | 480  | 299  | 652  | 132  |  |  |
| Hítará              | 383           | 525  | 351  | 346  | 649  | 314  | 167  | 252  | 202  | 201  | 151  | 203  | 506  | 273  | 428  | 225  | 257  | 393  | 255  | 279  | 206        | 424       | 355       | 217  | 311  | 443  | 404  | 418  | 493  | 448  | 611  | 706  | 543  | 563  | 1289 | 820  | 803  | 417  | 1289 | 151  |  |  |
| Haffjarðará         | 613           | 559  | 595  | 624  | 950  | 701  | 494  | 465  | 562  | 625  | 549  | 562  | 1131 | 521  | 875  | 661  | 599  | 711  | 818  | 617  | 672        | 735       | 602       | 560  | 752  | 793  | 672  | 532  | 943  | 1007 | 1133 | 1290 | 1077 | 1079 | 2010 | 1622 | 1973 | 829  | 2010 | 465  |  |  |
| Straumfjarðará      | 451           | 755  | 433  | 466  | 648  | 391  | 320  | 437  | 350  | 360  | 215  | 327  | 178  | 161  | 334  | 300  | 267  | 308  | 233  | 260  | 253        | 315       | 269       | 226  | 297  | 260  | 198  | 191  | 342  | 379  | 475  | 671  | 502  | 451  | 718  | 348  | 355  | 369  | 755  | 161  |  |  |
| Vatnshölsós og vötn |               |      |      | 290  | 325  | 112  | 175  | 140  | 171  | 135  | 200  | 143  |      |      |      |      |      |      |      |      |            |           |           |      |      |      |      |      |      |      |      |      |      |      |      |      |      |      |      |      |  |  |
| Fróðá               |               | 182  | 199  | 254  | 225  | 234  | 130  | 94   | 75   | 100  |      |      |      | 58   | 61   | 71   | 51   | 50   | 51   | 52   | 105        | 29        | 26        | 13   | 13   |      |      |      |      |      |      |      |      |      |      |      |      |      |      |      |  |  |
| Grishölsá og Bakká  | 60            | 55   | 75   | 70   | 125  | 61   | 24   | 48   | 37   | 64   | 60   | 27   | 38   |      |      |      |      |      |      |      |            |           |           |      |      |      |      |      |      |      |      |      |      |      |      |      |      |      |      |      |  |  |
| Setbergssá          |               |      |      | 244  | 167  | 81   | 192  | 170  | 173  | 147  | 215  | 233  | 100  | 296  | 134  | 203  | 117  | 120  | 76   | 40   | 0          | 80        | 44        | 63   | 44   | 39   | 7    | 16   | 47   | 34   | 32   | 21   | 20   | 29   | 19   | 100  | 296  | 0    |      |      |  |  |
| Laxá á Skógarströnd | 99            | 167  | 114  | 190  | 179  | 177  | 109  | 183  | 121  | 201  | 189  | 277  | 218  | 117  | 242  | 103  | 106  | 101  | 72   | 68   | 33         | 41        | 94        | 46   | 121  | 98   | 75   | 81   | 63   | 169  | 84   | 170  | 92   | 70   | 157  | 112  | 102  | 125  | 277  | 33   |  |  |
| Dunká               |               |      |      | 83   | 76   | 142  | 58   | 138  | 85   | 129  | 52   | 135  | 124  | 68   | 126  | 71   | 96   | 104  | 125  | 103  | 50         | 76        | 150       | 62   | 39   | 47   | 45   | 96   | 88   | 169  | 103  | 162  | 109  | 106  | 184  | 153  | 175  | 104  | 184  | 39   |  |  |
| Skrauma             | 6             | 10   |      | 22   | 23   | 18   | 10   |      |      | 32   | 16   | 16   | 23   |      |      |      |      | 0    | 3    | 6    | 10         | 4         | 0         | 16   |      |      |      |      |      |      |      |      |      |      |      |      |      |      |      |      |  |  |
| Hörudalsá           | 74            | 55   | 55   | 51   |      | 51   | 55   | 27   | 87   | 50   | 79   | 43   | 18   | 116  | 78   | 62   | 77   | 68   |      |      |            |           |           |      |      |      |      |      |      |      |      |      |      |      |      |      |      |      |      |      |  |  |
| Mjóá og Tunguá      | 117           | 245  | 121  | 146  | 135  | 203  | 85   | 182  | 132  | 161  | 128  | 46   | 101  | 35   | 200  | 118  | 90   | 88   | 214  | 112  | 42         | 58        | 48        | 31   | 103  | 93   | 40   | 80   | 60   | 159  | 76   | 258  | 218  | 134  | 387  | 342  | 477  | 142  | 477  | 31   |  |  |
| Haukadalsá          | 810           | 914  | 904  | 862  | 926  | 643  | 408  | 814  | 598  | 886  | 633  | 499  | 817  | 650  | 1232 | 511  | 540  | 703  | 776  | 632  | 407        | 394       | 626       | 331  | 916  | 646  | 348  | 577  | 426  | 640  | 455  | 710  | 522  | 640  | 1021 | 1107 | 1173 | 695  | 1232 | 331  |  |  |
| Laxá í Döllum       | 341           | 547  | 488  | 419  | 533  | 630  | 324  | 671  | 650  | 947  | 903  | 1600 | 1907 | 1408 | 2385 | 1006 | 1049 | 1227 | 1124 | 929  | 625        | 764       | 1032      | 764  | 1432 | 938  | 607  | 877  | 879  | 1394 | 1533 | 1881 | 1076 | 1145 | 1899 | 1440 | 1762 | 1058 | 2385 | 324  |  |  |
| Fáskrúð             | 202           | 298  | 136  | 242  | 226  | 261  | 140  | 190  | 154  | 214  | 165  | 257  | 449  | 381  | 464  | 203  | 226  | 183  | 330  | 212  | 96         | 157       | 187       | 144  | 265  | 145  | 143  | 221  | 170  | 182  | 194  | 283  | 178  | 322  | 432  | 455  | 523  | 244  | 523  | 96   |  |  |
| Flekkudalsá         | 300           | 462  | 343  | 342  | 467  | 509  | 293  | 255  | 237  | 249  | 189  | 133  | 244  | 129  | 360  | 140  | 145  | 241  | 262  | 247  | 100        | 109       | 192       | 148  | 226  | 131  | 108  | 131  | 229  | 284  | 227  | 290  | 217  | 174  | 274  | 252  | 301  | 242  | 509  | 100  |  |  |
| Krossá á Skaróströi | 106           | 120  | 109  | 81   | 106  | 156  | 115  | 157  | 126  | 203  | 93   | 27   | 117  | 51   | 208  | 99   | 30   | 100  | 125  | 114  | 44         | 100       | 72        | 28   | 50   | 71   | 33   | 52   | 134  | 95   | 208  | 187  | 196  | 106  | 346  | 252  | 325  | 123  | 346  | 27   |  |  |
| Búðardalsá          | 35            |      |      | 100  | 120  | 131  | 71   | 54   | 71   | 32   | 51   | 55   | 56   | 111  | 81   | 106  | 146  | 131  | 56   | 41   | 31         | 45        | 59        | 42   | 43   | 45   | 105  | 158  | 245  | 335  | 341  | 300  |      |      |      |      |      |      |      |      |  |  |



Tafla 17. Fjöldi veiddra urriða valinna á á árunum 1987-2010. Ekki er greint á milli staðbundinna og sjógenginna fiska.

| Nafn Vatnsfalls           | V E I Þ I Á R |      |      |      |      |      |      |      |      |      |      |      |      |      |      |      |      |      |      |      | Meðal-<br>veiði | Mesta<br>veiði | Minnsti<br>veiði |      |      |      |      |     |
|---------------------------|---------------|------|------|------|------|------|------|------|------|------|------|------|------|------|------|------|------|------|------|------|-----------------|----------------|------------------|------|------|------|------|-----|
|                           | 1987          | 1988 | 1989 | 1990 | 1991 | 1992 | 1993 | 1994 | 1995 | 1996 | 1997 | 1998 | 1999 | 2000 | 2001 | 2002 | 2003 | 2004 | 2005 | 2006 |                 |                |                  | 2007 | 2008 | 2009 | 2010 |     |
| Laxá í Leirársveit        | 157           | 1448 | 194  | 219  | 221  | 223  | 180  | 183  | 153  | 157  | 116  | 189  | 239  | 176  | 209  | 406  | 179  | 241  | 97   | 104  | 75              | 46             | 92               | 80   | 224  | 1448 | 46   |     |
| Andakilsá                 | 4             | 6    | 1    | 5    | 0    | 2    | 1    | 0    | 3    | 1    | 7    | 3    | 4    | 8    | 4    | 2    | 67   | 9    | 3    | 3    | 6               | 11             | 2                | 4    | 7    | 67   | 0    |     |
| Hvítá í Borgarfirði       | 152           | 190  | 99   | 192  | 0    | 149  | 155  | 364  | 305  | 722  | 264  | 583  | 358  | 924  | 663  | 486  | 662  | 729  | 992  | 617  | 495             | 530            | 673              | 560  | 453  | 992  | 0    |     |
| Grímsá og Tunguá          | 71            | 49   | 49   | 74   | 4    | 216  | 108  | 357  | 188  | 30   | 136  | 213  | 189  | 250  | 291  | 313  | 175  | 339  | 119  | 171  | 174             | 143            | 74               | 51   | 158  | 357  | 4    |     |
| Þverá og Kjarrá           | 35            | 80   | 36   | 99   | 0    | 121  | 98   | 109  | 152  | 247  | 101  | 247  | 263  | 463  | 266  | 258  | 299  | 375  | 147  | 180  | 89              | 62             | 69               | 10   | 159  | 463  | 0    |     |
| Álitá                     | 29            | 46   | 57   | 108  | 184  | 191  | 156  | 220  | 251  | 261  | 298  | 332  | 324  | 443  | 338  | 179  | 238  | 309  | 269  | 189  | 211             | 103            | 141              | 78   | 206  | 443  | 29   |     |
| Hítará                    | 5             | 17   | 14   | 30   | 23   | 23   | 39   | 0    | 34   | 61   | 33   | 25   | 30   | 29   | 28   | 38   | 36   | 42   | 43   | 27   | 13              | 41             | 33               | 50   | 30   | 61   | 0    |     |
| Hörudalsá                 | 7             | 0    | 5    | 8    | 0    | 0    | 0    | 0    | 0    | 0    | 0    | 0    | 0    | 0    | 0    | 0    | 0    | 0    | 0    | 0    | 0               | 0              | 0                | 0    | 1    | 8    | 0    |     |
| Miðá og Tunguá            | 0             | 0    | 1    | 0    | 4    | 0    | 1    | 0    | 0    | 0    | 0    | 0    | 0    | 2    | 2    | 0    | 0    | 0    | 0    | 0    | 0               | 0              | 0                | 0    | 0    | 4    | 0    | 0   |
| Haukadalsá neðri          | 0             | 0    | 1    | 0    | 0    | 4    | 0    | 0    | 0    | 0    | 0    | 0    | 0    | 0    | 1    | 1    | 0    | 0    | 1    | 0    | 0               | 0              | 0                | 1    | 0    | 4    | 0    |     |
| Haukadalsá efri           | 0             | 0    | 3    | 1    | 0    | 1    | 0    | 0    | 14   | 0    | 14   | 0    | 2    | 0    | 7    | 1    | 0    | 5    | 1    | 0    | 0               | 5              | 0                | 1    | 0    | 2    | 14   | 0   |
| Staðarhólsá og Hvolsá     | 3             | 2    | 3    | 2    | 6    | 3    | 1    | 2    | 1    | 2    | 4    | 2    | 2    | 2    | 3    | 1    | 3    | 28   | 0    | 0    | 2               | 0              | 2                | 0    | 3    | 28   | 0    |     |
| Fjarðarhornsá             | 0             | 2    | 1    | 0    | 0    | 0    | 0    | 0    | 0    | 0    | 0    | 0    | 0    | 0    | 0    | 0    | 0    | 1    | 3    | 6    | 1               | 1              | 1                | 0    | 1    | 6    | 0    |     |
| Selá í Steingrímsfirði    | 0             | 0    | 0    | 0    | 0    | 0    | 0    | 0    | 0    | 0    | 0    | 0    | 0    | 0    | 0    | 0    | 0    | 1    | 0    | 0    | 0               | 0              | 0                | 0    | 0    | 1    | 0    | 0   |
| Staðará í Steingrímsfirði | 0             | 0    | 0    | 0    | 1    | 0    | 0    | 0    | 0    | 0    | 0    | 0    | 0    | 14   | 0    | 0    | 1    | 10   | 0    | 1    | 0               | 0              | 0                | 1    | 1    | 14   | 0    |     |
| Hrútafjarðará og Síká     | 1             | 1    | 0    | 2    | 7    | 1    | 0    | 0    | 2    | 1    | 2    | 0    | 1    | 0    | 1    | 2    | 4    | 0    | 2    | 5    | 2               | 2              | 0                | 2    | 2    | 7    | 0    | 2   |
| Miðfjarðará               | 20            | 16   | 7    | 58   | 41   | 6    | 10   | 7    | 9    | 3    | 2    | 2    | 15   | 6    | 9    | 6    | 22   | 37   | 12   | 26   | 41              | 50             | 42               | 64   | 21   | 64   | 2    |     |
| Víðdalsá og Fitjá         | 0             | 3    | 26   | 13   | 41   | 34   | 23   | 14   | 16   | 42   | 52   | 316  | 80   | 151  | 143  | 198  | 60   | 307  | 364  | 166  | 291             | 27             | 597              | 133  | 129  | 597  | 0    |     |
| Vatnsdalsá                | 366           | 685  | 245  | 667  | 571  | 506  | 335  | 388  | 450  | 318  | 300  | 617  | 520  | 695  | 807  | 670  | 729  | 684  | 1567 | 1509 | 1863            | 2021           | 2794             | 835  | 2794 | 245  |      |     |
| Fremri Laxá á Ásum        | 1069          | 2352 | 338  | 2965 | 4121 | 3911 | 2709 | 2744 | 2011 | 1301 | 2379 | 2567 | 2496 | 2980 | 3278 | 3666 | 3646 | 4602 | 3884 | 5279 | 4549            | 5456           | 4009             | 3376 | 3154 | 5456 | 338  |     |
| Húseyjarkvisl             | 60            | 7    | 12   | 426  | 476  | 483  | 369  | 540  | 373  | 349  | 407  | 373  | 349  | 397  | 277  | 559  | 587  | 427  | 330  | 397  | 597             | 644            | 650              | 868  | 415  | 868  | 7    |     |
| Hrolleifsdalsá            | 0             | 13   | 7    | 34   | 102  | 59   | 53   | 113  | 32   | 126  | 86   | 73   | 81   | 87   | 75   | 173  | 137  | 326  | 170  | 181  | 371             | 111            | 111              | 110  | 371  | 0    | 0    |     |
| Flókadalsá                | 87            | 27   | 93   | 111  | 109  | 54   | 82   | 0    | 81   | 29   | 36   | 169  | 244  | 263  | 249  | 419  | 401  | 398  | 311  | 181  | 237             | 0              | 560              | 180  | 560  | 0    | 0    |     |
| Fljótaá                   | 0             | 3    | 0    | 10   | 0    | 0    | 0    | 0    | 0    | 1    | 0    | 0    | 1    | 0    | 0    | 1    | 0    | 1    | 0    | 0    | 1               | 0              | 0                | 1    | 1    | 10   | 0    | 0   |
| Svarfáardalsá             |               |      |      | 24   | 44   | 23   | 40   | 18   | 44   | 26   | 39   | 30   | 52   | 156  | 111  | 80   | 61   | 123  | 65   | 42   | 119             | 228            | 70               | 228  | 18   | 70   | 228  | 18  |
| Hörgá                     |               |      |      | 23   | 79   | 25   | 24   | 38   | 11   | 46   | 43   | 26   | 36   | 39   | 31   | 8    | 43   | 93   | 49   | 25   | 95              | 138            | 259              | 306  | 68   | 306  | 8    | 8   |
| Eyjafjarðará              | 34            | 49   | 26   | 67   | 165  | 86   | 100  | 153  | 130  | 146  | 138  | 142  | 169  | 241  | 202  | 352  | 418  | 483  | 389  | 232  | 116             | 90             | 268              | 411  | 192  | 483  | 26   | 26  |
| Fnjóská                   | 20            | 8    | 14   | 14   | 31   | 25   | 12   | 45   | 27   | 31   | 53   | 25   | 44   | 22   | 28   | 40   | 73   | 79   | 111  | 49   | 42              | 63             | 119              | 201  | 49   | 201  | 8    | 8   |
| Skjálfafljót              | 591           | 99   | 150  | 119  | 79   | 88   | 44   | 53   | 6    | 18   | 25   | 89   | 69   | 17   | 70   | 55   | 35   | 68   | 50   | 69   | 171             | 119            | 180              | 33   | 96   | 591  | 6    | 6   |
| Laxá í Aðaldal            | 835           | 894  | 1079 | 1275 | 1465 | 1286 | 1307 | 705  | 900  | 594  | 929  | 1068 | 1232 | 1647 | 1796 | 1542 | 905  | 1386 | 1513 | 1149 | 1125            | 271            | 1329             | 613  | 1119 | 1796 | 271  | 271 |
| Laxá ofan Brúa            | 0             | 3158 | 4861 | 4247 | 2792 | 2613 | 2316 | 1942 | 2281 | 2478 | 3700 | 7947 | 6313 | 6522 | 5863 | 4526 | 5091 | 6293 | 7915 | 7714 | 6909            | 4547           | 2013             | 4501 | 4439 | 7947 | 0    | 0   |
| Litlaá                    | 710           | 610  | 422  | 784  | 684  | 730  | 583  | 464  | 416  | 269  | 427  | 466  | 512  | 1662 | 922  | 1022 | 1014 | 626  | 393  | 619  | 587             | 829            | 1038             | 686  | 1662 | 269  | 269  | 269 |
| Ómarsá                    | 35            | 50   | 21   | 20   | 31   | 28   | 15   | 42   | 9    | 33   | 17   | 11   | 18   | 35   | 44   | 42   | 97   | 92   | 82   | 56   | 79              | 80             | 53               | 64   | 44   | 97   | 9    | 9   |
| Selá í Vopnaf.            | 3             | 8    | 10   | 14   | 9    | 2    | 4    | 2    | 8    | 9    | 6    | 5    | 14   | 8    | 5    | 9    | 7    | 18   | 3    | 4    | 4               | 5              | 4                | 0    | 7    | 18   | 0    | 0   |
| Vesturdalsá               | 3             | 1    | 9    | 5    | 4    | 4    | 0    | 6    | 1    | 1    | 0    | 0    | 19   | 2    | 0    | 0    | 0    | 0    | 0    | 2    | 0               | 2              | 3                | 1    | 3    | 19   | 0    | 0   |
| Hofsá og Sunnudalsá       | 11            | 8    | 53   | 31   | 50   | 43   | 54   | 22   | 24   | 30   | 49   | 32   | 29   | 39   | 27   | 34   | 58   | 133  | 113  | 75   | 130             | 109            | 87               | 121  | 57   | 133  | 8    | 8   |
| Gílsá og Selfjót          | 33            | 12   | 15   | 72   | 70   | 53   | 39   | 20   | 27   | 45   | 77   | 67   | 34   | 88   | 54   | 65   | 93   | 92   | 240  | 133  | 215             | 174            | 167              | 325  | 92   | 325  | 12   | 12  |
| Breiðdalsá                | 197           | 31   | 15   | 148  | 169  | 245  | 117  | 307  | 242  | 306  | 375  | 214  | 146  | 143  | 315  | 285  | 517  | 549  | 657  | 517  | 309             | 306            | 282              | 396  | 283  | 657  | 15   | 15  |
| Keirlandsá                | 362           | 303  | 356  | 193  | 88   | 109  | 108  | 118  | 251  | 235  | 389  | 274  | 151  | 237  | 159  | 193  | 140  | 404  | 231  | 187  | 205             | 357            | 211              | 339  | 233  | 404  | 88   | 88  |
| Skaftá                    | 977           | 715  | 725  | 221  | 436  | 366  | 464  | 612  | 388  | 813  | 969  | 407  | 456  | 550  | 836  | 1305 | 1152 | 1093 | 1038 | 1171 | 689             | 807            | 1039             | 1470 | 779  | 1470 | 221  | 221 |
| Eldvatn í Meðallandi      | 84            | 170  | 92   | 35   | 27   | 38   | 112  | 129  | 171  | 192  | 161  | 215  | 57   | 53   | 58   | 78   | 76   | 151  | 168  | 172  | 168             | 245            | 192              | 252  | 129  | 252  | 27   | 27  |
| Grenlækur                 | 700           | 894  | 1425 | 1648 | 2640 | 2338 | 3311 | 3638 | 2730 | 2493 | 1679 | 1293 | 1264 | 864  | 1331 | 1189 | 1700 | 1429 | 940  | 828  | 678             | 623            | 905              | 1589 | 3638 | 623  | 623  | 623 |
| Tungufljót                | 62            | 67   | 148  | 84   | 134  | 134  | 249  | 156  | 174  | 239  | 384  | 224  | 273  | 286  | 286  | 347  | 345  | 529  | 380  | 324  | 414             | 276            | 271              | 283  | 253  | 529  | 62   | 62  |
| Heiðarvatn                |               |      | 215  | 399  | 301  | 373  | 284  | 255  | 116  | 102  | 212  | 269  | 277  | 326  | 609  | 378  | 410  |      |      |      |                 |                |                  |      | 302  | 609  | 102  | 102 |
| Rangár og Fiská           |               |      | 179  | 163  | 527  | 359  | 337  | 230  | 393  | 635  | 468  | 487  | 494  | 547  | 216  | 772  | 934  | 594  | 398  | 470  | 80              | 306            | 359              | 426  | 934  | 80   | 80   | 80  |
| Ölfusá                    |               | 60   | 29   | 44   | 70   | 52   | 58   | 366  | 53   | 103  | 161  | 513  | 399  | 301  | 911  | 741  | 1006 | 227  | 797  | 246  | 71              | 98             | 331              | 94   | 293  | 1006 | 29   | 29  |
| Sog                       | 2             | 6    | 8    | 6    | 10   | 7    | 6    | 11   | 15   | 29   | 23   | 37   | 40   | 28   | 27   | 43   | 22   | 34   | 104  | 63   | 55              | 66             | 31               | 70   | 31   | 104  | 2    | 2   |
| Hróarholtslækur           | 403           | 550  | 465  | 322  | 391  | 449  | 301  | 580  | 374  | 326  | 492  | 1011 | 680  | 765  | 931  | 949  | 924  | 920  | 1266 | 914  | 980             | 833            | 878              | 712  | 684  | 1266 | 301  | 301 |

Tafla 18. Fjöldi veiddra bleikja valinna áa á árunum 1987-2010. Ekki er greint á milli staðbundinna og sjógenginna fiska.

| Nafn vatnsfalls           | V E I Ð I Á R |      |      |      |      |      |      |      |      |      |      |      |      |      |      |      |      |      |      |      | Meðal-<br>veiði | Mesta<br>veiði | Minnsta<br>veiði |      |      |      |      |     |
|---------------------------|---------------|------|------|------|------|------|------|------|------|------|------|------|------|------|------|------|------|------|------|------|-----------------|----------------|------------------|------|------|------|------|-----|
|                           | 1987          | 1988 | 1989 | 1990 | 1991 | 1992 | 1993 | 1994 | 1995 | 1996 | 1997 | 1998 | 1999 | 2000 | 2001 | 2002 | 2003 | 2004 | 2005 | 2006 |                 |                |                  | 2007 | 2008 | 2009 | 2010 |     |
| Laxá í Leirársveit        | 0             | 7    | 7    | 1    | 4    | 6    | 18   | 14   | 21   | 4    | 35   | 62   | 42   | 43   | 124  | 48   | 24   | 30   | 5    | 7    | 8               | 6              | 12               | 12   | 23   | 124  | 0    |     |
| Andakilsá                 | 10            | 231  | 284  | 479  | 3    | 341  | 0    | 3    | 218  | 189  | 238  | 116  | 84   | 131  | 294  | 194  | 203  | 282  | 147  | 49   | 28              | 21             | 47               | 12   | 150  | 479  | 0    |     |
| Hvítá í Borgarfirði       | 27            | 9    | 15   | 19   | 613  | 88   | 106  | 14   | 12   | 4    | 4    | 78   | 11   | 2    | 886  | 653  | 601  | 664  | 342  | 312  | 26              | 253            | 287              | 133  | 215  | 886  | 2    |     |
| Grímsá og Tunguá          | 1             | 2    | 2    | 24   | 250  | 12   | 3    | 6    | 1    | 1    | 0    | 4    | 1    | 7    | 4    | 1    | 2    | 1    | 1    | 6    | 1               | 4              | 5                | 14   | 250  | 0    |      |     |
| Þverá og Kjará            | 3             | 9    | 111  | 76   | 113  | 14   | 35   | 25   | 9    | 7    | 63   | 2    | 5    | 8    | 19   | 13   | 15   | 10   | 3    | 5    | 1               | 2              | 0                | 1    | 23   | 113  | 0    |     |
| Álftá                     | 0             | 1    | 2    | 1    | 4    | 6    | 10   | 9    | 2    | 3    | 6    | 6    | 0    | 7    | 0    | 4    | 2    | 3    | 0    | 5    | 0               | 0              | 0                | 0    | 3    | 10   | 0    |     |
| Hítará                    | 193           | 134  | 132  | 234  | 518  | 396  | 184  | 0    | 259  | 131  | 426  | 7    | 344  | 146  | 136  | 129  | 126  | 80   | 57   | 23   | 58              | 34             | 47               | 35   | 160  | 518  | 0    |     |
| Höröudalsá                | 18            | 291  | 231  | 614  | 451  | 340  |      | 271  | 423  | 361  | 1021 | 1003 | 453  | 907  |      | 81   | 80   | 11   |      |      | 223             | 39             | 6                | 359  | 1021 | 6    |      |     |
| Miðá og Tunguá            | 73            | 70   | 470  | 478  | 650  | 530  | 411  | 674  | 350  | 396  | 825  | 925  | 591  | 1009 | 593  | 273  | 432  | 184  | 120  | 328  | 350             | 125            | 121              | 434  | 1009 | 70   |      |     |
| Haukadalsá neðri          | 679           | 7    | 21   | 8    | 74   | 8    | 57   | 111  | 71   | 8    | 36   | 12   | 58   | 42   | 22   | 19   | 50   | 30   | 21   | 20   | 17              | 2              | 8                | 7    | 58   | 679  | 2    |     |
| Haukadalsá efri           | 22            | 14   | 237  | 919  | 149  | 267  |      | 590  | 739  | 593  | 892  | 949  | 731  | 93   | 644  | 453  | 276  | 278  | 135  | 240  | 367             | 64             | 370              | 410  | 949  | 14   |      |     |
| Staðarhölsá og Hvolsá     | 401           | 224  | 338  | 941  | 882  | 397  | 616  | 733  | 934  | 1490 | 1316 | 1469 | 1016 | 949  | 583  | 439  | 487  | 1000 | 375  | 549  | 283             | 379            | 234              | 682  | 1490 | 224  |      |     |
| Fjarðarhornsá             | 20            | 107  | 306  | 562  | 536  | 233  | 73   | 80   | 135  | 165  |      |      | 47   | 93   | 129  | 116  | 179  | 100  | 273  | 184  | 185             | 53             | 52               | 173  | 562  | 20   |      |     |
| Selá í Steingrímsfirði    | 261           | 12   | 229  | 334  | 259  | 77   | 404  | 145  | 356  |      | 171  | 246  | 529  | 0    | 90   | 68   | 640  | 217  | 81   | 81   | 195             | 54             |                  | 212  | 640  | 0    |      |     |
| Staðará í Steingrímsfirði | 584           | 35   | 13   | 183  | 385  | 265  | 254  | 163  | 201  | 92   | 164  | 288  | 76   | 297  | 275  |      |      |      |      |      |                 |                |                  |      | 218  | 584  | 13   |     |
| Hrítafjarðará og Síká     | 269           | 59   | 68   | 221  | 532  | 192  | 135  | 129  | 221  | 499  | 363  | 564  | 346  | 610  | 358  | 221  | 303  | 180  | 158  | 159  | 100             | 213            | 66               | 148  | 255  | 610  | 59   |     |
| Miðfjarðará               | 236           | 167  | 89   | 221  | 273  | 152  | 97   | 123  | 144  | 47   | 267  | 304  | 277  | 97   | 316  | 148  | 225  | 235  | 180  | 216  | 61              | 256            | 299              | 122  | 190  | 316  | 47   |     |
| Vöðudalsá og Fitjá        | 1325          | 366  | 26   | 377  | 547  | 467  | 676  | 1214 | 3485 | 2782 | 1551 | 5568 | 3824 | 3138 | 1903 | 1143 | 2144 | 3004 | 1118 | 1460 | 1725            | 213            | 986              | 1728 | 1699 | 5568 | 26   |     |
| Vatnsdalsá                | 727           | 1182 | 270  | 1642 | 1851 | 1112 | 1427 | 1058 | 812  | 2498 | 1861 | 1438 | 2755 | 2712 | 1919 | 1975 | 1430 | 1186 | 779  | 724  | 1000            | 1478           | 1340             | 1345 | 1438 | 2755 | 270  |     |
| Fremri Laxá á Ásum        | 137           | 236  | 15   | 34   | 52   | 35   | 6    | 26   | 41   | 61   | 52   | 64   | 27   | 153  | 53   | 23   | 8    | 12   | 0    | 3    | 3               | 0              | 4                | 2    | 44   | 236  | 0    |     |
| Húseyjarkvísl             | 7             | 2    | 8    | 64   | 28   | 17   | 32   | 44   | 48   | 45   | 30   | 46   | 17   | 8    | 18   | 14   | 27   | 12   | 6    | 27   | 14              | 25             | 10               | 7    | 23   | 64   | 2    |     |
| Hrollleifsdalsá           | 47            | 45   | 221  | 401  | 410  | 381  | 628  |      | 218  | 198  | 377  | 325  | 311  | 281  | 397  | 409  | 346  | 261  | 166  | 152  | 159             | 196            | 329              | 284  | 628  | 45   |      |     |
| Flokadalsá                | 110           | 1028 | 280  | 2134 | 2198 | 1144 | 1040 | 1673 | 489  | 265  | 1135 | 655  | 2405 | 775  | 1539 | 1169 | 2279 | 2473 | 1084 | 499  | 380             | 528            | 283              | 646  | 1092 | 2473 | 110  |     |
| Fljótá                    |               | 1    | 44   | 627  | 643  | 881  | 1242 | 7071 | 6928 | 6931 | 1648 | 893  | 792  | 944  | 298  | 164  | 288  | 508  | 215  | 357  | 208             | 438            | 1255             | 1493 | 1473 | 7071 | 1    |     |
| Svarfáðardalsá            |               |      |      | 873  | 1049 | 668  | 1691 | 358  | 417  | 475  | 526  | 704  | 560  | 842  | 378  | 310  | 407  | 311  | 567  | 400  | 1058            | 825            | 654              | 1691 | 310  | 654  | 1691 | 310 |
| Hörgá                     |               |      |      | 1692 | 1394 | 1238 | 1783 | 1590 | 1063 | 1245 | 1293 | 1229 | 856  | 1216 | 1373 | 1110 | 935  | 964  | 896  | 670  | 860             | 843            | 794              | 1054 | 1148 | 1783 | 670  |     |
| Eyjafjarðará              | 1557          | 1467 | 127  | 2123 | 2836 | 3095 | 3080 | 3319 | 2151 | 2098 | 3625 | 3137 | 2900 | 2620 | 2931 | 1954 | 1678 | 2052 | 1516 | 916  | 610             | 723            | 672              | 736  | 1997 | 3625 | 127  |     |
| Fnjóská                   | 496           | 217  | 238  | 390  | 469  | 239  | 251  | 550  | 391  | 339  | 409  | 579  | 700  | 612  | 695  | 370  | 736  | 545  | 355  | 781  | 598             | 850            | 474              | 583  | 494  | 850  | 217  |     |
| Skjálíndaflljót           | 275           | 338  | 561  | 391  | 331  | 160  | 173  | 198  | 151  | 214  | 506  | 403  | 658  | 1034 | 356  | 357  | 338  | 239  | 116  | 218  | 292             | 397            | 402              | 217  | 347  | 1034 | 116  |     |
| Laxá í Aðaldal            | 35            | 187  | 114  | 137  | 86   | 48   | 114  | 57   | 52   | 29   | 64   | 52   | 48   | 115  | 121  | 91   | 37   | 27   | 22   | 8    | 25              | 2              | 15               | 26   | 63   | 187  | 2    |     |
| Laxá ofan Brúá            | 0             | 19   | 63   | 16   | 10   | 3    | 5    | 1    | 3    | 7    | 42   | 412  | 145  | 41   | 5    | 4    | 8    | 16   | 21   | 16   | 7               | 2              | 1                | 1    | 35   | 412  | 0    |     |
| Litlá                     |               | 297  | 307  | 310  | 368  | 551  | 259  | 220  | 193  | 131  | 104  | 97   | 123  | 117  | 388  | 199  | 249  | 97   | 110  | 31   | 67              | 128            | 77               | 202  | 201  | 551  | 31   |     |
| Omarsá                    | 245           | 114  | 141  | 181  | 175  | 127  | 131  | 126  | 103  | 101  | 68   | 93   | 129  | 128  | 56   | 62   | 53   | 30   | 109  | 60   | 69              | 54             | 52               | 20   | 101  | 245  | 20   |     |
| Selá í Vopnaf.            | 249           | 56   | 52   | 211  | 105  | 103  | 51   | 106  | 84   | 164  | 115  | 37   | 55   | 72   | 53   | 49   | 63   | 60   | 50   | 18   | 33              | 12             | 32               | 16   | 77   | 249  | 12   |     |
| Vesturdalsá               | 506           | 51   | 78   | 513  | 1402 | 726  | 321  | 383  | 474  | 872  | 1080 | 457  | 815  | 864  | 1079 | 502  | 1002 | 557  | 342  | 223  | 241             | 417            | 370              | 412  | 570  | 1402 | 51   |     |
| Hofsá og Sunnudalsá       | 357           | 32   | 143  | 67   | 357  | 471  | 268  | 261  | 183  | 344  | 250  | 246  | 557  | 744  | 30   | 207  | 276  | 559  | 247  | 154  | 247             | 152            | 385              | 393  | 289  | 744  | 30   |     |
| Gílsá og Selfjót          | 230           | 61   | 71   | 455  | 382  | 368  | 242  | 381  | 261  | 532  | 421  | 221  | 340  | 375  | 469  | 426  | 447  | 491  | 429  | 347  | 310             | 304            | 178              | 295  | 335  | 532  | 61   |     |
| Breiðdalsá                | 453           | 74   | 70   | 600  | 22   | 23   | 410  | 369  | 977  | 396  | 197  | 235  | 415  | 601  | 1121 | 567  | 628  | 881  | 1193 | 405  | 263             | 412            | 354              | 188  | 452  | 1193 | 22   |     |
| Geirlandsá                | 60            | 69   | 48   | 29   | 50   | 43   | 40   | 39   | 48   | 43   | 28   | 26   | 27   | 54   | 44   | 50   | 44   | 38   | 21   | 8    | 3               | 29             | 32               | 14   | 37   | 69   | 3    |     |
| Skafhá                    | 17            | 19   | 12   | 1    | 5    | 7    | 19   | 28   | 13   | 21   | 16   | 19   | 27   | 42   | 25   | 33   | 14   | 13   | 5    | 25   | 12              | 25             | 25               | 18   | 18   | 42   | 1    |     |
| Eldvatn í Meðallandi      | 21            | 22   | 3    | 21   | 3    | 27   | 19   | 6    | 60   | 114  | 61   | 29   | 27   | 16   | 50   | 48   | 39   | 61   | 19   | 67   | 24              | 56             | 42               | 61   | 37   | 114  | 3    |     |
| Grenlækur                 |               | 78   | 12   | 151  | 247  | 177  | 288  | 273  | 403  | 290  | 294  | 223  | 114  | 128  | 212  | 283  | 209  | 267  | 252  | 145  | 84              | 99             | 48               | 50   | 188  | 403  | 12   |     |
| Tungufljót                | 63            | 37   | 28   | 107  | 65   | 46   | 43   | 85   | 67   | 60   | 53   | 52   | 52   | 40   | 66   | 130  | 62   | 79   | 74   | 23   | 6               | 6              | 18               | 46   | 55   | 130  | 6    |     |
| Heiðarvatn                |               | 106  | 203  | 213  | 319  | 159  | 296  | 131  | 89   | 498  | 616  | 385  | 331  | 1021 | 188  | 433  |      |      |      |      |                 |                |                  |      | 333  | 1021 | 89   |     |
| Rangár og Fiská           |               |      |      | 75   | 65   | 106  | 90   | 83   | 94   | 165  | 150  | 72   | 54   | 95   | 88   | 75   | 89   | 50   | 40   | 20   | 15              | 16             | 54               | 35   | 73   | 165  | 15   |     |
| Ölfúsá                    |               | 8    | 7    | 12   | 17   | 12   | 10   | 72   | 40   | 20   | 30   | 21   | 11   | 16   | 26   | 26   | 21   | 16   | 7    | 6    | 4               | 4              | 2                | 4    | 17   | 72   | 2    |     |
| Sog                       | 255           | 312  | 227  | 426  | 558  | 173  | 130  | 209  | 316  | 914  | 754  | 860  | 455  | 451  | 765  | 752  | 529  | 508  | 449  | 102  | 177             | 198            | 149              | 99   | 407  | 914  | 99   |     |
| Hróarholtslækur           | 13            | 134  | 110  | 144  | 84   | 172  | 92   | 136  | 169  | 360  | 80   | 113  | 96   | 55   | 52   | 84   | 38   | 65   | 21   | 13   | 4               | 12             | 27               | 5    | 87   | 360  | 4    |     |



**Tafla 19.** Skráð netaveiði á Íslandi árið 2010. Gefin er fjöldi og þyngd (þyngd er í kg).

| Veiðistaður<br>veiðiá eða veiðivatn | Lax          |              | Urriði       |              | Bleikja      |              |
|-------------------------------------|--------------|--------------|--------------|--------------|--------------|--------------|
|                                     | fjöldi       | Þyngd        | Fjöldi       | Þyngd        | fjöldi       | Þyngd        |
| <b>Reykjanes</b>                    | <b>0</b>     | <b>0</b>     | <b>0</b>     | <b>0</b>     | <b>0</b>     | <b>0</b>     |
| Borgarfjörður netaveiði í sjó       |              |              | 266          | 242          | 7            | 7            |
| Hvítá Borg. neðri hluti             | 16           | 42           | 337          | 311          | 63           | 65           |
| Hvítá efrhl. og Norðurlingfl.       | 438          | 1171         | 53           | 43           | 149          | 136          |
| <b>Vesturland</b>                   | <b>454</b>   | <b>1213</b>  | <b>656</b>   | <b>596</b>   | <b>219</b>   | <b>208</b>   |
| <b>Vestfirðir</b>                   | <b>0</b>     | <b>0</b>     | <b>0</b>     | <b>0</b>     | <b>0</b>     | <b>0</b>     |
| Amarvatn-Stóra                      |              |              | 966          | 966          | 95           | 95           |
| Héraðsvötn                          | 44           | 128          | 60           | 92           | 4            | 4            |
| Norðurá                             | 1            | 5            | 2            | 2            | 135          | 135          |
| Miklavatn í Fljótum *               |              |              |              |              |              |              |
| <b>Norðurland vestra</b>            | <b>45</b>    | <b>133</b>   | <b>1028</b>  | <b>1060</b>  | <b>234</b>   | <b>234</b>   |
| Skjálfafljót                        | 82           | 271          |              |              | 392          | 314          |
| Vestmannsvatn *                     |              |              |              |              |              |              |
| Mývatn                              |              |              | 2844         | 1850         | 5585         | 3630         |
| <b>Norðurland eystra</b>            | <b>82</b>    | <b>271</b>   | <b>2844</b>  | <b>1850</b>  | <b>5977</b>  | <b>3944</b>  |
| Lagarfljót                          | 78           | 198          | 0            | 0            | 0            | 0            |
| <b>Austurland</b>                   | <b>78</b>    | <b>198</b>   | <b>0</b>     | <b>0</b>     | <b>0</b>     | <b>0</b>     |
| Skaftá                              | 20           | 53           | 182          | 310          | 3            | 2            |
| Kúðafljót                           | 56           | 156          | 107          | 337          |              |              |
| Mjóásvatn (Álftaveri) *             |              |              |              |              |              |              |
| Markarfljót *                       |              |              | 7            | 8            |              |              |
| Veiðivötn                           |              |              | 3017         | 4241         | 4743         | 2375         |
| Kvislaveitur *                      |              |              |              |              |              |              |
| Þjórsá                              | 8990         | 27003        | 336          | 718          |              |              |
| Laugarvatn                          |              |              | 50           | 26           | 547          | 251          |
| Apavatn                             |              |              | 7535         | 3598         | 13359        | 4397         |
| Úlfjótuvatn                         |              |              | 2            | 2            | 625          | 200          |
| Hvítá í Árnæssýslu                  | 3571         | 10249        | 201          | 415          | 106          | 127          |
| Ölfusá                              | 2607         | 7938         | 283          | 528          | 4            | 5            |
| <b>Suðurland</b>                    | <b>15244</b> | <b>45399</b> | <b>11720</b> | <b>10183</b> | <b>19387</b> | <b>7357</b>  |
| <b>Samtals</b>                      | <b>15903</b> | <b>47214</b> | <b>16248</b> | <b>13689</b> | <b>25817</b> | <b>11743</b> |

§ Hluti afafila í ádrætti

\* Skýrsla barst ekki