

# Lax- og silungsveiðin 2009

Guðni Guðbergsson



VEIÐIMÁLASTOFNUN

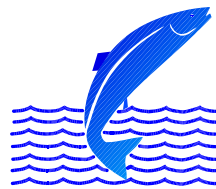


.....  
FISKISTOFA

# Lax- og silungsveiðin 2009

Guðni Guðbergsson<sup>1</sup>

Samantektin er unnin í samvinnu við lax- og silungsveiðisvið  
Fiskistofu<sup>2</sup>



VEIÐIMÁLASTOFNUN



.....  
F I S K I S T O F A

<sup>1</sup>Veiðimálastofnun, Keldnaholti, 112 Reykjavík

<sup>2</sup>Dalshrauni 1 220 Hafnarfirði

## **EFNISYFIRLIT**

**bls**

Inngangur.....	1
Aðferðir.....	3
Niðurstöðutölur veiðinnar 2009.....	5
Skipting laxa eftir sjávaraldri.....	7
Umræður.....	7
Þakkarorð.....	11
Heimildir.....	11
Myndir .....	15
Töflur .....	19-36

## INNGANGUR

Úrvinnslu veiðiskýrslna fyrir laxveiðina 2009 er nú lokið og er hér gerð grein fyrir samantekt þeirra á sambærilegan hátt og gert hefur verið árlega frá árinu 1987. Veiðimálastofnun hefur umsjón með skráningu og samantekt veiðiskýrslna samkvæmt samstarfssamningi við Fiskistofu. Eins og venja er til sendi Veiðimálastofnun út veiðibækur fyrir veiðitímamann og var þeim síðan safnað saman að honum loknum. Í flestum tilfellum bárust bækurnar fljótt en þó voru nokkrar undantekningar sem seinkuðu útgáfu heildarsamantektar og í einstaka tilfellum vantar skráningu. Skráning veiðinnar 2009 var umfangsmikið verk vegna þess hversu margir fiskar veiddust.

Veiðitölur eru í mörgum tilfellum notaðar til að meta verðgildi veiðiáa og veiðivatna sem og veiðivon innan veiðitímans. Veiði er einnig einn af þeim þáttum sem stuðst er við fyrir skiptingu arðs milli veiðiréttarhafa. Veiðitölur eru mikilvægar við rannsóknir á fiskstofnum og til að meta árangur af fiskræktaraðgerðum. Góðar veiðiskýrslur eru hornsteinn þess að hægt sé að fylgjast með breytingum á afla og mikilvægar varðandi nýtingu, verndun og viðhald þeirrar auðlindar sem felst í lax- og silungsveiði.

Skráning veiði hér á landi er með því besta sem gerist hjá laxveiðiþjóðum. Það er ekki síst að þakka frumkvöðlum í veiðimálum og góðu skipulagi hjá veiðifélögum við nýtingu þeirrar auðlindar sem í fiski í ám og vötnum felst og síðast en ekki síst framlagi veiðimanna sem skrá veiðina í veiðibækur. Afar mikilvægt er að þessu starfi varði vel sinnt og tilhögun verði í föstum skorðum. Skráning veiði hér á landi er einnig liður í að fylgjast með viðgangi og nýtingu laxastofna í Norður-Atlantshafi. Veiðiskráningin nýtist sem hluti af þeim gögnum sem lögð eru til grundvallar við útreikninga á stofnstærðum og veiðiþoli stofna sem eru grunnur að setningu kvóta á veiðum á laxi í sjó, annarri nýtingu og verndun laxastofna. Sókn, metin sem fjöldi stangardaga, hefur lítið breyst hér á landi á undanförunum áratugum og því hefur veiði verið notuð sem mælikvarði á stofnsveiflur og stofnstærð. Aukning á heildarfjölda stangardaga hefur þó aukist með tilkomu veiði í ám þar sem fiskgengd hefur aukist í kjölfar sleppinga á gönguseiðum til hafbeitar og veiði þeirra fiska í ám. Unnið er að því að safna upplýsingum um fjölda nýtttra stangardaga sem mun auðvelda samanburð á veiðivon milli veiðiáa.

Veiðitími á laxi er heimilaður (samkvæmt 17. gr laga nr 61. um lax- og silungsveiði frá 2006) í allt að 105 daga á tímabilinu 20. maí til 30. september. Fiskistofu er heimilt er að framlengja þann tíma í allt að 120 daga og allt til 31. október ár hvert, að fenginni umsögn Veiðimálastofnunar. Þessi heimild miðast við ár þar sem veiði byggist fyrst og fremst á stofnum sem viðhaldið er með sleppingum gönguseiða. Á sama hátt er heimilt að lengja veiðitíma um allt að 15 daga þar sem öllum laxi er sleppt. Veiðifélög og veiðiréttarhafar, þar sem ekki eru veiðifélög, skulu setja nánari reglur um veiðitíma og veiðitakmarkanir í einstökum veiðivötnum. Slíkar reglur, nýtingaráætlun, skal fá staðfestingu Fiskistofu að fenginni umsögn Veiðimálastofnunar.

Með þessum breytingum er kominn á breytilegur veiðitími í ám sem gerir fyrri samanburð á afla erfiðari en áður var. Þannig er veiðitími nú t.d. lengri í þeim ám sem byggja veiði að mestu á sleppingum gönguseiða en í öðrum ám.

Lax skal vera friðaður fyrir allri veiði í a.m.k 84 stundir í viku hverri. Netaveiðar má aldrei stunda frá föstudagskvöldi kl. 22 til þriðjudagsmorguns kl. 10.

Göngusilung má veiða á tímabilinu frá 1. apríl til 10. október nema þar sem megnið af veiðinni í viðkomandi vatnasvæði er villtur laxastofn en þar miðast lok veiðitíma við 30. september. Fiskistofu er heimilt að veita undanþágur til veiða utan þess tíma að fenginni umsögn Veiðimálastofnunar. Í nokkrum sjóbirtingsám þar sem stofnar eru taldir sterkir hefur veiðitími verið framlengdur til 20. október.

Á undanförnum árum hefur færst í vöxt að stangveiddum fiskum sé sleppt aftur og því er hugsanlegt að laxar veiðist oftar en einu sinni. Þetta getur haft áhrif á veiðitölur og samanburð þeirra við fyrri ár. Því er mikilvægt að greinilega sé merkt, í veiðibók, við þá fiska sem veiddir eru og sleppt aftur. Í þessari samantekt eru gefnar upp tölur fyrir bæði veiði og afla en afli er fjöldi landaðra fiska. Veiðimenn líta gjarnan til talna yfir veiði og veiðivon. Varðandi sjálfbæra nýtingu fiskstofna, verndun þeirra og viðhald eru það sá fjöldi sem eftir er í ánum að afloknum veiðitíma sem máli skiptir.

Rannsóknir hafa verið gerðar á hlutfalli þeirra laxa sem sleppt er og veiðast oftar en einu sinni. Þær sýna að það hlutfall er að meðaltali um 26%. Það er sá fjöldi sem þarf að draga frá fjölda slepptra laxa til að fá samanburð við veiðitölur fyrri ára (Guðni Guðbergsson og Sigurður Már Einarsson 2007).

Laxveiði í sjó við Ísland var bönnuð árið 1932. Eftir það var veitt frá strönd frá nokkrum jörðum sem til þess höfðu rétt frá fyrri tíð og veiði sem tilgreind sem hlunnindi (dýrleika) í fasteignamati. Þessi réttindi hafa nú verið keypt upp og frá árinu 1997 hefur engin laxveiði verið stunduð í sjó við strendur landsins. Nýting laxins fer nú öll fram í fersku vatni. Í flestum tilfellum er nýting byggð á einum stofni, en stjórnun veiða þar sem veitt er úr mörgum stofnum samtímis, getur verið vandkvæðum bundin og litlir stofnar geta verið undir háu veiðiálagi í veiðum úr blönduðum stofnum þótt slíkt komi ekki fram þegar litið er til veiðinnar í heild. Það fyrirkomulag að einungis sé veitt í fersku vatni og yfirleitt aðeins úr einum stofni auðveldar yfirsýn yfir nýtingu og veiðistjórnun.

Nokkuð er um að laxar veiðist sem meðafli í veiðum íslenskra fiskiskipa. Rannsókn sem gerð var á fjölda laxa sem veiðast sem meðafli sýndi að hann hafi verið á 5.110 laxar á árinu 2005 (95% öryggismörk 3.165-7.055) og 3.533 á árinu 2004 (Guðni Guðbergsson og Óðinn Sigþórsson 2007). Þessi meðafli er um 7,8% af heildarafla laxa á Íslandi 2004 og 9,6% 2005. Ekki er víst að allir þessir laxar hafi verið upprunnir úr íslenskum ám en þar skortir frekari þekkingu. Flestir þessara laxa veiddust af skipum sem stunduðu veiðar með flotvörpu og veiddust flestir laxarnir að sumarlagi. Hlutfallslega flestir þessara laxa veiddust utan íslenskrar landhelgi og er því ekki vitað um uppruna þeirra. Mikilvægt er að fá haldbetri upplýsingar um meðafla og mikilvægt að koma á samstarfi við sjómenn til að skrá veiðistaði og fjölda

laxa veidda sem meðafla og jafnframt að koma þeim til Veiðimálastofnunar til frekari rannsókna m.a. á uppruna, aldri og fæðu.

Frá árinu 1991 hafa flestar netalagnir á vatnasvæði Hvítár í Borgarfirði verið leigðar af veiðiréttarhöfum í hliðarám Hvítár. Þessi netaleiga hefur minnkað sókn og veiði á vatnasvæðinu. Sú aukning sem fram hefur komið í hliðarám Hvítár hefur verið metin 28-35% sem var að meðaltali 1773 - 2175 laxar á árunum 1991-2000 (Sigurður Már Einarsson og Guðni Guðbergsson 2003). Frá 2007 hafa verið gerðir samningar um leigu neta af nokkrum veiðibændum við Ölfusá.

Mikilvægt er að bæta skráningu á silungsveiði í sjó og skrá þá aðila sem slíkan rétt hafa. Í gildandi lögum um lax- og silungsveiði (Nr. 61/2006) er netaveiði á silungi í sjó einungis heimiluð frá þeim jörðum sem sýnt geta fram á að hafa stundað slíkar veiðar á árunum 1952-1957 en þau ákvæði hafa verið í lögum síðan. Miðað er við að veiðiaðferðir og veiðitæki haldist óbreytt. Mikilvægt er að fá skráningu á þessa veiði og jafnframt að meta útbreiðslu og veiðipól þeirra stofna sem veitt er úr þar sem yfirleitt er veitt úr í blönduðum stofnum. Athygli vekur að enginn veiðiréttarhafi skilaði veiðiskýrslum um silungsveiði í sjó fyrir 2007 til 2009 en afar fáir aðilar hafa skilað skýrslum um silungsveiði í sjó á undanförunum árum.

Út frá líffræðilegum sjónarmiðum gilda sömu forsendur fyrir nýtingu laxa- og silungastofna. Búsvæði og frjósemi hveirrar ár skapar skilyrði fyrir framleiðslu seiða en til að þau verði til þarf að meðaltali ákveðna stærð hrygningarstofns. Það sem er umfram, það sem þarf til viðhalds stofnanna, er það sem er til skiptanna fyrir veiðimenn. Ef veitt er umfram það sem þarf til viðhalds eru líkur til að veiðarnar hafi áhrif til minnkunar á stofnstærð. Fjölmörg dæmi eru um að afar erfiðlega hefur reynst að byggja upp stofna sem hafa farið langt niður fyrir þau mörk hrygningar sem þarf til að nýta þau búsvæði sem nýttast geta til uppeldis í ánum.

## **ADFERÐIR**

Úrvinnsla veiðiskýrslna var með sambærilegu sniði og verið hefur undanfarin ár (Guðni Guðbergsson og Einar Hannesson 1987, Guðni Guðbergsson 1988, 1989, 1990, 1991, Guðni Guðbergsson og Friðþjófur Árnason 1992, 1993 og 1994, Guðni Guðbergsson 1995 og árlega til 2009). Byggt er á skráningarkerfi sem verið hefur hér á landi frá árinu 1946. Úr hverri veiðibók eru tölvuskráðar upplýsingar um veiðitíma, fisktegund, kyn, þyngd, lengd og agn auk veiðistaðar ef númer þeirra er skráð í þar til gerðan reit. Einnig var skráður fjöldi þeirra fiska sem voru veiddir og sleppt aftur, en gert er ráð fyrir því að það sé merkt í veiðibók. Veiði að frádregnum þeim fjölda fiska sem sleppt er aftur er skráður sem afli (fjöldi landaðra fiska) úr viðkomandi veiðivatni.

Tekinn er saman heildarfjöldi veiddra laxa, afli, fjöldi slepptra, ásamt þyngd aflans. Þá er tekinn saman meðalþyngd veiðinnar. Laxveiðinni er skipt í smálaxa og stórlaxa en smálax er sá lax sem dvalið hefur eitt ár í sjó en stórlax tvö ár eða lengur. Skiptingin milli smálax og stórlax er gerð þannig að hængar 4 kg og þyngri eru taldir vera tveggja ára úr sjó, en hrygnur 3,5 kg og þyngri. Skipting í smálax og stórlax getur verið breytileg milli ára og vatnakerfa, en þessi skipting á við í langflestum

veiðiám. Reiknað var hlutfall smálaxa og stórlaxa í veiðinni. Sú var venjan að þyngd laxfiska væri skráð í pundum en 1 pund var skilgreint sem 500 grömm. Sumir veiðimenn notuðu þó ensk pund (453 g) sem gerði að verkum að ósamræmi var í mælieiningum og ónákvæmni var nokkur einkum á smærri fiskum. Eftir árið 1999 hefur verið farið fram á það við veiðimenn að þeir skrái þyngd fiska í kg með 100 g nákvæmni og veiðiréttarhafar hvattir til að koma fyrir góðum vogum og tækjum til lengdarmælinga fiska í veiðihúsum. Langflestir veiðimann hafa tekið þessari breytingu vel og skrá veiði sína af nákvæmni. Skráð silungsveiði er gerð upp á líkan máta og laxveiðin. Öll veiðin er tekin saman eftir landshlutum líkt og gert hefur verið um árabíl.

Listi yfir laxveiði allflestra áa er birtur fyrir tímabilið frá 1974 - 2009. Á þessu 36 ára tímabili eru upplýsingar til á tölvutæku formi og umgjörð veiðanna og veiðiaðferðir einnig að mestu leyti sambærilegar milli ára í flestum ám. Veiði á silungi, urriða og bleikju, er tekin saman fyrir tímabilið frá 1987 - 2009 fyrir valdar veiðiár en ekki er um tæmandi lista að ræða. Við skráningu silungsveiði er ekki gerður greinarmunur á sjógengnum fiskum og staðbundnum. Auk heildarveiði er reiknuð minnsta og mesta veiði á tímabilinu. Tekið er fram ef veiðiskýrslum hefur ekki verið skilað.

Upplýsingum um netaveiði er safnað á svipaðan hátt og um stangveiðina nema að þar eru sjaldnast til upplýsingar um einstaka fiska en þess í stað er stuðst við heildarveiðitölur viðkomandi veiðijarða. Einstaklingsskráning fiska úr netaveiði hefur farið vaxandi á síðustu árum en slíkt gefur mikilsverðar upplýsingar um samsetningu afla. Hvetja verður veiðifélög og netaveiðimenn til þess að bæta skráningu á netveiddum fiskum, bæði á laxi og silungi. Þá er jafnframt mikilvægt að fram komi hversu mikið veiðiátakið er en þar er oft notaður fjöldi netanáttu (fjöldi neta margfaldað með fjölda náttu).

Tölur um fjölda laxa sem endurheimtust úr hafbeit, þar sem endurheimtur hafa verið í móttökuaðstöðu hafbeitarstöðva, hafa verið teknar með í samantektum um laxveiði. Endurheimtur úr hafbeit og veiði á náttúrulegum laxi í íslenskum vatnakerfum gefa hugmynd um fjölda íslenskra laxa sem koma aftur eftir dvöl í hafi. Laxaseiðum hefur ekki verið sleppt til hafbeitar síðan árið 1998.

Veiði sem byggist að miklum hluta á sleppingum gönguseiða er nú orðin umtalsverð í nokkrum ám. Í þeim byggist veiðin að langmestu leyti á veiðum á laxi úr sleppingum gönguseiða sem sleppt er í sleppitjarnir þaðan sem þau ganga til beitar í hafi. Í þeim tilfellum koma eldisstöðvar í stað uppeldis seiða í ám. Laxinn gengur síðan aftur í árnar og er nýttur með stangveiði. Með þessu móti hefur verið byggð upp veiði í nokkrum ám sem áður fóstruðu takmarkað magn af laxi. Veiði þeirra var tekin saman sérstaklega í yfirlitstöflu og hlutfall veitt og sleppt var reiknað bæði út frá heildarfjölda og fjölda náttúrulegra laxa sérstaklega. Þær ár sem hér um ræðir eru Norðlingafljót, Vatnasvæði Jökulsár á Dal, Tungufljót í Biskupstungum, Skógá, Eystri-Rangá, Ytri-Rangá, Hólsá, Þverá, Vatnsá, Tungulækur og Laxá í Nesjum við Hornafjörð.

Til að athuga þróun í samsetningu og hlutföllum eins og tveggja ára laxa úi sjó var fjöldi laxa tekinn saman frá árinu 1970 fyrir þær ár þar sem til er heildstæð árleg skráning stangveiði. Þessi veiði er að meðtali um 88% af árlegri heildarstangveiði á landinu öllu. Tillit var tekið til þess fjölda laxa úr hafbeit og fiskeldi sem reikna má með að væri í stangveiðinni samkvæmt því hlutfalli sem metið er út frá greiningu á uppruna fiska í hreistri en um slíkt var að ræða á Vestur- og Suðurlandi á þeim árum sem hafbeit og eldi var stunduð þar að ráði. Við mat á þróun í samsetningu veiðinnar og hlutföll smálaxa og stórlaxa var veiði í ám sem byggist að langmestu leyti á sleppingu gönguseiða, ekki með talin. Hlutfall eldis- og hafbeitarfiska var reiknað út frá hlutdeild þeirra í aldursgreindum hreistursýnum ár hvert. Einnig var tekið tillit til laxa sem komu til aukningar stangveiði vegna leigu neta í Hvítá í Borgarfirði. Það hlutfall hefur verið metið með samanburði á veiði fyrir og eftir netaleigu (Sigurður Már Einarsson og Guðni Guðbergsson 2001 og 2003).

### Niðurstöðutölur veiðinnar 2009

Sumarið 2009 var laxveiði í ám á Íslandi sú næst mesta frá upphafi. Meiri veiði hefur einungis verið skráð 2008. Alls veiddust 74.408 laxar á stöng en af þeim var 17.514 (23,5%) sleppt aftur og var heildar fjöldi landaðra stangveiddra laxa (afla) því 56.894 laxar (tafla 1). Af veiddum lögum voru 65.574 smálaxar (88,1%) og 8.834 (11,9%) stórlaxar. Alls var þyngd landaðra laxa (afla) í stangveiði 142.988 kg. Afli í stangveiðinni skiptist þannig að 52.413 (92,1%) voru smálaxar, alls 121.461 kg og 4.481 (7,9%) stórlaxar, 21.527 kg. Af þeim lögum sem sleppt var aftur voru 13.161 (75,1%) smálax og 4.356 (24,9%) stórlaxar. Hlutfall smálaxa sem sleppt var í heild, var 20,0% en hlutfall stórlaxa í sleppingum 49,3%.

Flestir laxar veiddust á Vesturlandi alls 23.047 en af þeim var 3.890 sleppt aftur og afli því 19.228 laxar sem vógu 45.709 kg. Á Suðurlandi var veiðin litlu minni en þar veiddust 22.077 laxar. Af þeim var 1.460 sleppt og afli 20.617 laxar sem vógu 51.809 kg. Uppistaðan af veiðinni á Suðurlandi var veiði af vatnasvæði Rangánna þar sem veiðin byggist á sleppingum gönguseiða að mestu leyti. Minni veiði var í öðrum landshlutum (tafla 1).

Í netaveiði var aflinn 9.607 laxar sumarið 2009, sem samtals vógu 27.323kg. Af þeim veiddust langflestir á Suðurlandi 9.225, sem vógu 26.395kg, en mun færri laxar veiddust í net í öðrum landshlutum (tafla 2). Í net veiddust 8.285 smálaxar en þeir vógu alls 19.430 kg og 1.322 stórlaxar sem vógu 7.890 kg. Enginn lax endurheimtist úr hafbeit í hafbeitarstöðvar.

Heildarafli landaðra laxa (afla) í stangveiði og netaveiði samanlagt var 66.501 lax sem vógu alls 170.311 kg. Af þeim voru 60.698 smálaxar og 5.803 stórlaxar. Þyngd smálaxa var 140.894 kg og þyngd stórlaxa 29.417 kg (tafla 3).

Alls voru skráðir 49.192 urriðar í stangveiði en af þeim var 6.963 (14,2%) sleppt aftur. Afli urriða var því 42.229 fiskar og vógu þeir 44.975 kg (tafla 4). Af bleikjum veiddust 32.919 en 4.193 bleikjum (12,7%) var sleppt aftur og aflinn því 28.726 bleikjur og þyngd aflans 19.692 kg.



Skráð stangveiði 2009 var 9.716 löxum eða 11,5% minni en hún var á árinu 2008 (tafla 5, 1. mynd) en 50,1% yfir meðaltals stangveiði árána 1974-2008. Netaveiði á laxi er nú eingöngu bundin við veiði í ám og vötnum og er mesta veiðin í stóru jökulánum á Suðurlandi, Þjórsá, Ölfusá og Hvítá. Netaveiðin 2009 var 204 löxum (2,2%) meiri en hún var 2008 og um 21,2% undir meðalveiði árána 1974-2008 (tafla 5, 2. mynd). Minnkun netaveiði, þegar til lengri tíma er litið, stafar að nokkru leyti af því að dregið hefur verið úr veiðiálagi m.a. vegna lækkandi verðs á afurðum, aukinni eftirspurn í stangveiði, að stangveiði hefur verið tekinn upp í stað netaveiðinnar og þó ekki síst bæði af uppkaupum netaveiðiréttar í sjó og leigu netaveiðiréttar í Hvítá í Borgarfirði. Í Hvítá í Borgarfirði greiða eigendur stangveiðiréttar netaveiðimönnum fyrir að leggja ekki net. Þetta er gert til að auka stangveiði og þar sem hver fiskur er margfalt verðmeiri í stangveiði en netaveiði er slíkt fyrirkomulag talið borga sig.

Sumarið 2009 var umtalsverð veiði á laxi í ám þar sem veiði byggist á sleppingu gönguseiða og var hún alls 18.884 laxar sem er um 25,4% af heildarstangveiðinni. Þegar litið er til þróunar í veiði úr íslenskum ám breytir þessi fjöldi myndinni umtalsvert. Að þessari veiði frátalinni var stangveiðin sumarið 2009 alls 55.524 laxar af náttúrulegum uppruna sem er met stangveiði í íslenskum laxveiðiám (tafla 5, 3. mynd). Hafa verður í huga að hér er um að ræða veiði en ekki afla og því er hluti af þessari skráningu fiskar sem veiðst hafa oftar en einu sinni.

Enginn lax endurheimtist úr hafbeit sumarið 2009 enda hefur engum seiðum verið sleppt til hafbeitar frá árinu 1998. Hafbeit var umtalsverð á árunum 1988-1996 og fór hæst í um 168 þúsund laxa á árinu 1993 (tafla 5; 3. mynd).

Sumarið 2009 veiddust flestir laxar í Ytri-Rangá og Hólsá frá vesturbakka, alls 10.749 laxar, næst flestir í Eystri-Rangá 4.237 og í þriðja sæti var Miðfjarðará í Húnavatnssýslu með 3.962 laxa en listi 10 veiðihæstu ána er sýndur í töflu 6. Ef litið er til afla skipa sömu ár Ytri-Rangá og Eystri-Rangá sér í 2 efstu sætin en Blanda var í þriðja sæti.

Af urriðaveiðisvæðum þar sem stangveiði var stunduð veiddust flestir urriðar í Veiðivötnum alls 20.548. Næst flestir urriðar veiddust í Fremri-Laxá á Ásum 4.009 og í þriðja Vatnsdalsá með 2.021 urriða en listi 10 veiðihæstu urriðasvæða er sýndur í töflu 7.

Flestar stangveiddar bleikjur veiddust í Veiðivötnum alls 9.673 en næst flestar í Hlíðarvatni 3.663. Í þriðja sæti var Vatnsdalsá með 1.340 stangveiddar bleikjur. Röð 10 efstu bleikjuveiðiáa er sýnd í töflu 8.

Frá árinu 1987 hefur fjöldi stangveiddra urriða verið nokkuð svipaður eða alls um 40 þúsund urriðar (4. mynd). Bleikjuveiði var mest 2001 en minnkaði til 2007 en aukning kom aftur fram í bleikjuveiði 2008 og 2009 sem skýrist að mestu af aukinni bleikjuveiði í Veiðivötnum. Á undanförunum 10 árum hefur meðalveiði á urriða verið 43.453 fiskar og meðalveiði á bleikju verið 32.392 fiskar (5. mynd). Urriðaveiðin 2009 var um 11,6% yfir þessu 10 ára meðaltali en bleikjuveiðin 1,6% undir meðaltali sama tímabils.

Veiðitölur einstakra veiðisvæða og skipting þeirra eftir landshlutum er sýnd í töflum 9-15.

Líkt og gert hefur verið í samantektum yfir veiði á undanförunum árum er sýnd veiði valinna áa frá árinu 1974-2009 ásamt meðalveiði tímabilsins, mestu og minnstu veiði (tafla 16). Þar kemur fram að metveiði var í mörgum ám einkum á norðurlandi vestra. Á sambærilegan hátt er veiði urriða (tafla 17) og bleikju (tafla 18) á tímabilinu 1987-2009 tekin saman. Þessar töflur sýna ekki heildarveiðina á landinu öllu en væntanlega verður hægt að bæta fleiri veiðisvæðum við með bættri skráningu veiðinnar.

Netaveiði var mest á Suðurlandi en þar veiddust 9.225 laxar í net. Flestir þeirra veiddust í Þjórsá 5.034 laxar, 2.375 í Hvítá í Árnessýslu og 1.660 í Ölfusá. Í samanburði við fyrri tíma var met veiði í Þjórsá. Veiði hefur minnkað í Ölfusá en aukist í Hvítá þótt aukning hafi orðið í báðum frá árinu 2007. Á vatnasvæði Hvítár í Borgarfirði veiddust nú 250 laxar í net en þar hefur einungis verið veitt í fá net frá árinu 1991. Netaveiði í ám öðrum landshlutum var lítil (tafla 19). Uppgefin silungsveiði í net var alls 14.347 urriðar og 28.026 bleikjur. Mest var silungsveiði í net á Suðurlandi.

### **Skipting laxveiði eftir sjávaraldri**

Á árunum frá 1970 til 1980 var meðalfjöldi laxa með 1 árs sjávardvöl (smálaxa) rétt tæpir 20 þúsund laxar (6. mynd). Eftir 1980 kom lægð í veiði smálaxa sem rétti við eftir 1985 og meðalveiði smálaxa á árunum 1990–2005 var um 18 þúsund laxar þegar fjöldi laxa af eldisuppruna og aukningar vegna netaupptöku er frádreginn. Fjöldi laxa með 2 ára sjávardvöl (stórlaxa) á árunum 1970-1980 var að meðaltali 16.634 laxar (6. mynd). Um 1980 kom lægð í stórlaxaveiði eins og smálaxaveiði en stórlaxi hefur farið jafnt og þétt fækkandi síðan. Smálaxinn náði sér hins vegar aftur á strik eftir 1985. Veiði á stórlaxi hefur farið heldur vaxandi frá 2004 í fjölda talið í kjölfar vaxandi fiskgegnar.

Þegar litið er til þess hluta sem sleppt er úr stangveiði hefur sá fjöldi vaxið frá því slíkar veiðiaðferðir voru fyrst skráðar hér á landi (7. mynd). Hluti þess sem sleppt var í heild var 23,5% þegar litið til allrar stangveiði en 29,9% þegar aðeins er litið til veiði á laxi af náttúrulegum uppruna. Hlutfall smálaxa sem var sleppt alls 20,0% en 25,8% þegar er eingöngu til þeirra sem voru af náttúrulegum ám. Á sama hátt var sleppt alls 49,3% að stórlaxi í heild en 56,3% af þeim sem höfðu megnið af framleiðslunni úr náttúrulegum stofnum.

### **UMRÆÐUR**

Eins og framan greinir var laxveiði á stöng í íslenskum ám sumarið 2009 í heild sú næst mesta frá upphafi skráninga. Mikil veiði undanfarin tvö ár er væntanlega vegna aukinnar endurheimtu laxa úr sjó. Í Elliðaánum þar sem gönguseiði eru merkt við útgöngu að vori og endurheimta metin með beinum talningum og endurheimtum merkja árið á eftir hafa endurheimtur verið vel yfir meðaltali þessi ár (Þórólfur Antonsson og Friðþjófur Árnason 2009 og 2010). Líklegt er að hagstæð skilyrði á

beitarsvæðum laxa í hafinu hafi leitt til þess að fleiri laxar skiluðu sér til baka í árnar sem hefur þá verið megin orsök þess að metveiði var í mörgum ám einkum á vestur- og suðurlandi sumarið 2008 og í ám á norðurlandi vestra sumarið 2009. Hagstæð skilyrði hafa einnig haft þau áhrif að laxar úr sleppingum gönguseiða hafa skilað sér vel til baka úr hafi.

Sókn í stangveiði á Íslandi hefur verið með líku sniði um langan tíma og talið er að veiðin endurspegli nokkuð vel laxgengd í árnar. Talningar laxa með teljurum hafa staðfest þetta og slíkt á einnig við um silungsveiði í ám þar sem ástundum veiði er í föstum skorðum (Ingi Rúnar Jónsson, Þórólfur Antonsson og Sigurður Guðjónsson 2008).

Engin lögleg netaveiði á laxi hefur verið stunduð við stendur Íslands frá árinu 1997 og er nýting laxastofna hér á landi eingöngu í fersku vatni og að langmestu leyti byggð á stofni viðkomandi ár. Við stjórnun nýtingar er slíkt talið til fyrirmyndar. Ef veitt er úr blönduðum stofnum geta litlir stofnar verið undir miklu veiðiálagi meðan þeir stærri eru undir lægra veiðiálagi.

Það sem ræður fjölda laxa í göngu er fjöldi seiða sem til sjávar gengur og endurheimtur þeirra úr sjó. Hlutfallslegur fjöldi þeirra laxa sem skila sér eftir tvö ár í sjó hefur farið lækandi hér á landi á undanförunum árum (Guðni Guðbergsson o.fl. 2002). Sambærileg þróun hefur verið í flestum öðrum löndum við vestanvert Norður-Atlantshaf þar sem lax er að finna (ICES 2010).

Lengst af hefur verið talið að meðafli laxa í veiðum í sjó hér við land hafi verið lítill og hverfandi þegar litið er til heildar fiskgengdar í ár á Íslandi. Niðurstöður rannsókna á meðafli Íslenskra fiskiskipa, sem gerð var með skoðanakönnun meðal sjómanna, sýna aftur á móti að um umtalsverðar veiðar geti verið að ræða. Á árinu 2005 var sá fjöldi metinn 5.110 laxar (95% öryggismörk 3.165-7.055) sem var um 11% af aflu laxa úr íslenskum ám það ár (Guðni Guðbergsson og Óðinn Sigþórsson 2007). Hlutfallslega flestir þessara laxa veiddust yfir sumartímann, utan íslenskrar lögsögu. Mikilvægt er að safna frekari upplýsingum um laxa veidda í sjó, uppruna þeirra, aldur, fæðu og ástand. Skráning og söfnun upplýsinga um þessa laxa frá sjómönnum er afar mikilvæg en slíkt er líklegt til að bæta til muna þá þekkingu sem til er á íslenskum löxum í sjó en almennt er þekking á sjávardvöl laxa af skornum skammti. Mikilvægt er einnig að fá fram mat á fjölda þeirra fiska sem veiðast ár hvert í ám og vötnum og eru ekki færðir á veiðiskýrslur.

Á undanförunum árum hefur nokkuð verið fjallað um veiðiálag, stærð og samsetningu hrygningarstofns. Til að fá frekar vitneskju um þessa þætti eru stundaðar grunnrannsóknir í þremur lykilám hér á landi. Að auki er fylgst með stærð og samsetningu seiðastofna fjölmargra veiðiáa og beinar talningar á laxi með fiskteljurum eru einnig gerðar. Samfara auknum fjölda laxa og silunga sem eru veiddir og sleppt aftur úr stangveiði eykst mikilvægi talninga fiska með teljurum til að meta stofnstærðir, veiðihlutfall og stærð og samsetningu hrygningarstofna. Öflun slíkra grunnupplýsinga ásamt þeim upplýsingum sem liggja í áratuga samfeldri veiðiskráningu úr nýtingu á veiði sem verið hefur með svipaðri eða sömu sókn eru mjög mikilvægar. Á undanförunum árum hefur færst í vöxt að framkvæmt sé

búsvæðamat á laxveiðiám en með því er stærð botnflatar og gildi hans til framleiðslu laxaseiða verið metinn. Komið hefur í ljós að framleiðsla laxa er mjög mismikil milli áa og því ljóst að fjöldi hroga sem hrygnt er á hverja flatareiningu er mismikill til að búsvæði og geta áa til framleiðslu gönguseiða sé fullnýtt. Ljóst er að þéttleiki hroga þarf að vera meiri í frjósömum ám og að þeim þarf að gefa sérstakan gaum varðandi veiðinýtingu. Með breytingu á lögum um lax- og silungsveiði nr. 61/2006 var ábyrgð veiðifélaga á nýtingu og verndun fiskstofna í fersku vatni aukin og gert ráð fyrir að nýtingu fylgi nýtingaráætlun en hún þarf að fá umsögn Veiðimálastofnunar og staðfestingu Fiskistofu.

Við samanburð á tölum um veiði þarf að hafa í huga sambærileika einkum þegar litið er til fyrri ára. Aukning hefur orðið í þeim hluta sem er veitt og sleppt og hluti þeirra laxa getur veiðist oftast en einu sinni. Þá hefur verið dregið verulega úr netaveiði í ám einkum í Hvítá í Borgarfirði og strandveiði á laxi sem stunduð var við Vesturland hefur alveg verið hætt. Aukning hefur orðið í veiði laxa úr fiskrækt og sleppingum gönguseiða til hafbeitar í ár og munar þar mestu um veiði í Rangánum en nú er samskonar starfsemi einnig í fleiri ám. Í Rangánum veiddust einungis fáir tugir laxa áður en markviss fiskrækt hófst þar um 1990. Veiði í þeim og öðrum ám þar sem uppistaða veiðinnar byggist á sleppingum gönguseiða til hafbeitar og endurheimtu með stangveiði var 18.884 laxar og um 44,3 tonn samanlagt sumarið 2009. Þessi veiði er um 25% af allri stangveiði á landinu. Þessari miklu viðbót á veiði og veiðimöguleikum hefur almennt verið vel tekið af veiðimönnum og hefur fest sig í sessi. Fjöldi veiddra fiska fer þar að miklu leyti eftir fjölda slepptra laxaseiða og endurheimtum þeirra úr sjó. Þar sem ekki er þörf á að þessir laxar hrygni vegna takmarkaðra uppeldisskilyrða í viðkomandi ám er heimilaður veiðitími þar yfirleitt lengri en í ám sem byggja framleiðslu sína að mestu á náttúrulegu stofnum og hlutfall þess sem er veitt og sleppt lægra af sömu ástæðum. Þegar litið er til laxveiða og framvindu laxastofna á landinu í heild breyta veiðitölur sem tilkomnar eru vegna stórfelldra sleppinga samanburði á þróun veiði milli áa og ára. Það er því eðlilegt að þessari veiði sé haldið sér til haga þegar veiðitölur eru teknar saman svo hægt sé að aðgreina þær og sjá bæði þróun í þeim sem og í veiði úr náttúrulegum stofnum.

Veruleg minnkun hefur orðið á netaveiði á laxi á síðustu árum. Minnkun netaveiði stafar af minni ástundun vegna uppkaupa á netaveiðirétti í sjó við strendur, leigu á stærsta hluta netaveiðiréttar í Hvítá í Borgarfirði og minni ástundnar annars staðar m.a. vegna lágs verðs á laxi á mörkuðum og minnkandi laxgengdar. Þrátt fyrir almenna minnkun á laxveiði í net hefur laxveiði í Þjórsá verið að aukast á undanförunum árum en þar er lax að nema land eftir að laxastigi var byggður í Búða (Magnús Jóhannsson og fleiri 2006). Veiði á laxi í net á vatnakerfi Ölfusár og Hvítár fer nú einnig aftur vaxandi sem að hluta til stafar af aukinni fiskgengd vegna sleppingar gönguseiða í Tungufljót sem standa undir veiðinni þar. Þeir laxar koma jafnframt fram í netaveiði neðar á vatnasvæðinu á leið sinni upp í Tungufljót. Æskilegt væri að fá tölulegt mat á þennan fjölda en það má t.d. fá út frá merkingum

hluta þeirra seiða sem sleppt er. Slíkt er mikilvægt til að fá mat á áhrif og samanburð á veiði og veiðitölur náttúrulegra laxa á vatnasvæði Ölfusár og Hvítár.

Sveiflur í veiði og stofnstærðum laxa eru í megin atriðum í hlutfallslega svipuðum takti milli áa innan sama landshluta. Þegar á heildina er litið bendir margt til þess að umhverfisskilyrði hafi áhrif á stórum svæðum og samstilli sveiflur. Þær geta bæði verkað á þætti í ánum og í sjó. Tengsl hafa komið fram á milli laxgengdar og hitastigs sjávar árið sem gönguseiðin fara til sjávar (Scarnecchia 1984; Þórólfur Antonsson og fleiri 1996). Á síðustu árum hefur þó orðið vart minnkunar á veiði í einstaka ám og á það einkum við um frjósamari árnar. Eigendur veiðiréttar í þeim eru hvattir til að gæta að því að nægilegur fjöldi sé skilin eftir til hrygningar og í þeim.

Fækkun laxa með 2 ára sjávardvöl (stórlaxa) hefur staðið samfellt fá miðjum níunda áratug síðustu aldar og veldur fæð stórlaxa verulegum áhyggjum. Talið er að meginorsökin fyrir minnkandi stórlaxagengd á undanförunum tveimur áratugum sé vegna hækkaðrar dánartölu laxa á öðru ári í sjó (Guðni Guðbergsson og Sigurður Guðjónsson 2003, ICES 2010). Aukning hefur orðið í fjölda og hlutfalli þeirra laxa sem veiddir eru á stöng og sleppt aftur og þarf að draga þann fjölda frá til að fá tölur um landaðan afla. Þannig er greint milli afla og veiði. Sumarið 2009 var 25,8% smálaxa af náttúrulegum uppruna sleppt aftur en 56,3% stórlaxa. Það sýnir að veiðimenn hafa tekið nokkuð vel tilmælum um að sleppa stórlaxi en enn má hér bæta ekki síst í ám þar sem veitt er með netum. Á sama tíma og stórlöxum fækkar lækkar einnig meðalþyngd þeirra sem gæti bent til bágs átuástand eða annarra skilyrða í sjó (ICES 2008, ICES 2010). Það veldur verulegum áhyggjum að ef fækkun stórlaxa heldur áfram á sama hraða og verið hefur er líklegt að hann verði nærri horfinn um 2020. Augljóslega má slíkt ekki gerast og mikilvægt að auka rannsóknir til að skilja ástæður fækkunarinnar. Á sama tíma og þessi þróun á sér stað hér á landi eru öndverðir hlutir að gerast í Noregi en þar hefur laxi með 1 árs sjávardvöl fækkað en laxi sem verið hefur verið 2 og 3 ár í sjó fjölgað (ICES 2010). Með þekkingu ætti frekar að vera hægt að grípa til raunhæfra aðgerða til að stemma stigu við þessari þróun. Landssamband veiðifélaga, Landssamband stangveiðimann og Veiðimálastofnun hafa beint þeim eindregnu tilmælum til veiðimanna það þeir sleppi stórlaxi í stangveiði. Veiðimenn hafa margir hverjir tekið þessu vel og hlutfall stórlaxa sem sleppt er hærra en smálaxa. Hér þarf meira til og hefur Veiðimálastofnun skorað á veiðiréttarhafa og stjórnvöld að grípa til friðunar á stórlaxi í íslenskum veiðiám á meðan þetta ástand varir. Yfirleitt er veiðimönnum í sjálfsvald sett hvort þeir landi eða sleppi þeim fiskum sem þeir veiða. Í sumum ám eru þó bein tilmæli til veiðimanna um að laxi sé sleppt a.m.k stórlaxi. Á undanförunum árum hefur veiði á flugu sem eina leyfða agn verið tekið upp í sífellt fleiri veiðiám og dregur það væntanlega eitthvað úr fjölda veiddra fiska miðað við það ef leyft er að veiða einnig á maðk og spún. Ekki hefur verið gripið til markvissra aðgerða til að minnka veiði á stórlaxi í netaveiði. Þar er augljóslega erfitt um vik við að sleppa laxi og vænlegast að draga úr veiðiálagi á þeim með því að byrja veiði seinna sumars en nú er gert en þekkt er að stórlaxar eru að ganga fyrir á sumrinu en smálaxar.

Búist var við að sleppingar á laxi úr stangeiði hefðu áhrif á veiðitölur. Hversu mikil þessi áhrif myndu verða var ekki þekkt. Eldri rannsóknir höfðu sýnt að endurveiði þeirra laxa sem sleppt er aftur voru frá 16 - 52 % (Guðni Guðbergsson 1997; Tumi Tómasson 1997). Nýrri rannsóknir sýna að það hlutfall laxa sem sleppt var merktum úr stangeiði sé um 26% að meðaltali og að það hlutfall merktra fiska veiðist öðru sinni er sé um 4%. Þetta hlutfall helst nokkuð stöðugt milli ára og þótt það sé heldur hærra í ám á Norðausturlandi en á Suðvesturlandi (Guðni Guðbergsson og Sigurður Már Einarsson 2004 og 2007). Það bendir til þess að, að lágmarki þurfi að draga það hlutfall (26%) frá fjölda slepptra laxa og leggja við fjölda landaðra laxa til að fá út veiðitölur sambærilegar við fyrri ár þegar eingöngu var veitt og aflla landað. Á árinu 2009 má áætla að í heild hafi sú aukning verið um 5.500 laxar. Sá hluti sem sleppt er og ekki endurveiðist leggur sitt af mörkum til hrygningar í ánum.

Netaveiði á vatnasvæði Hvítár í Borgarfirði hefur verið lítil frá árinu 1990. Netaveiðirétturinn hefur verið leigður af þeim, sem stangeiði stunda einkum í hliðarám Hvítár. Uppþaka neta í Hvítá hefur leitt til aukningar í veiði í hliðarám Hvítár og hefur bein aukning verið metin 26,2% en heildaraukning á bilinu 28,3 – 34,7% (Sigurður M. Einarsson og Guðni Guðbergsson 2003). Einnig hefur verið metið að í stangeiði í hliðarám Hvítár í Borgarfirði hafi 39-52% af þeim laxi sem annars hefði veiðst í net komið fram. Uppkaup netaveiðiréttar í sjó ásamt uppleigu á netaveiðirétti flestra jarða í Hvítá í Borgarfirði hefur leitt til þess að netaveiði hefur dregist verulega saman hér á landi. Þessi þróun hefur einkum átt sér stað þar sem verðmæti stangeiddra laxa er mun meira en netveiddra.

Skráning á silungsveiði hefur batnað verulaga á undanförunum árum auk þess sem ástundun silungsveiði hefur vaxið. Góð skráning á silungsveiði er ein af forsendum þess að hægt sé að gera sér grein fyrir stöðu stofna á hverjum tíma sem aftur má nota til skynsamlegrar nýtingar. Aflatölur eru oftlega notaðar til að meta verðmæti veiði og því er líklegt að verðmæti silungsveiði verði sýnilegri með bættri skráningu. Þeir dagar sem eru í boði í laxveiði eru nánast fullnýttir og því mun aukinn fjöldi veiðimanna leita í silungsveiði. Enn eru mörg ónýtt tækifæri til veiða á silungi í ám og vötnum. Þrátt fyrir bættu skráningu silungsveiði er enn talsvert í land með að öll silungsveiði sé skráð og er það eitt þeirra verkefna, sem þarf að vinna í samvinnu við veiðimenn og veiðiréttarhafa. Nokkur félög stangeiðimanna hafa staðið fyrir átaki til bættrar skráningar silungsafla sem skilað hefur góðum árangri og silungur er einstaklingskráður á sífellt fleiri veiðisvæðum.

Veiði á sjóbirtingi fór vaxandi fram undir 2000 en hefur verið nokkuð svipuð síðan. Hlutfall þeirra urriða og sjóbirtinga sem sleppt fór vaxandi til 2007 en heldur dró úr því sumarið 2008 en hækkaði aftur 2009. Frá árinu 2001 í 2007 varð samdráttur í bleikjuveiði í mörgum ám sem er áhyggju efni og vert að fylgjast náið með þeirri þróun. Aukning varð aftur á bleikjuveiði 2008 og 2009 þegar litið er til landsins alls. Hugsanlegt er að fækkun bleikju stafi af versnandi lífsskilyrðum og samkeppninsstöðu hennar gagnvart öðrum tegundum samfara hlýnandi veðurfari. Mikilvægt er að rannsóknir séu eflaðar á þessu sviði.

Veiðisumurin 2007 til 2009 hafa að mörgu leyti verið keimlík og sérstök í samnburði við fyrri ár. Vatnsrennsli margra áa var lítið fram af sumri samfara lítilli úrkomu. Það tafði fiskgengd og minnkaði veiði líklega eitthvað framan af sumri. Eftir að tók að rigna undir lok ágúst, þessi ár, jókst fiskgengd og veiði. Samanburður á veiði og talningum fiska með teljurum, í ám þar sem teljarar eru, sýna þó að það hlutfall sem veitt var úr göngunni var svipað því sem áður hefur verið

Hér skal ítrekað að ef veiðiréttarhafar tölusetja veiðistaði í veiðibókum, fæst skipting veiðinnar eftir veiðistöðum við úrvinnslu upplýsinga um veiði hvernar veiðiár. Slík skráning auðveldar við að fylgjast með breytingum á veiðidreifingu innan vatnakerfa sem aftur auðveldar vinnu við endurmat á arðskrá.

Þeir sem annast veiðiskráningu eru minntir á að skila veiðiskýrslum til úrvinnslu strax að loknum veiðitíma til að flýta fyrir samantekt veiðitalna. Úrvinnsla og samantekt veiðitalna sumarsins 2009 er með seinna móti sem stafar bæði af því að margar veiðibækur bárust óvenju seint auk þess sem vinna við skráningu er meri þegar veiði er mikil.

Veiðitölur eru oft notaðar þegar veiðivon er borin saman milli áa og tímabila. Reynsla er fyrir því að tengsl eru milli veiði og verðs á veiðileyfum bæði milli áa og innan veiðitíma. Ákjósanlegt er að hafa skráðan þann fjölda stanga sem nýttur á hverju tímabili þótt í ljós hafi komið að ekki séu bein tengsl á milli veiðihlutfalls og sóknar mælda í fjölda stangardaga. Þegar stöngum er fjölgað lækkar fjöldi fiska sem veiðast á hverja sóknareiningu en hlutfallslega endurspeglar veiði göngu þótt aðeins meira veiðist þegar gangan er lítil en þegar hún er stór (Guðni Guðbergsson og Þórólfur Antonsson 2008). Nokkuð er um að í upphafi veiðitíma sé veitt með færri stöngum en yfir aðal veiðitímamann og oft er stöngum fækkað undir lok hans. Þá er ekki víst að allar stangir eða dagar sem nota má séu nýttar yfir allan veiðitímamann. Til að fá raunhæfan samburð á afla á hverja dagstöng þurfa tölur um fjölda nýtttra stangardaga að liggja fyrir. Þó að nokkuð beinn samburður fái með þessu móti má hafa í huga að það er fleira en aflavon sem hefur aðdráttarafli til stangveiði. Þar má nefna sem dæmi náttúrufegurð og aðstöðu þó ýmislegt annað geti einnig spilað inn í.

## **ÞAKKARORÐ**

Þóra Vignisdóttir, Eyrún Jónsdóttir á Veiðimálastofnun töluskraðu veiðina. Sigurður Már Einarsson og Ásta Kristín Guðmundsdóttir söfnuðu netaveiðiskýrslum á Vesturlandi og Magnús Jóhannsson og Benóný Jónsson söfnuðu veiðitölum á Suðurlandi. Ofantöldum aðilum kann höfundur og ábyrgðarmaður þessarar samantektar bestu þakkir fyrir. Síðast en ekki síst ber að þakka hinum fjölmörgu veiðiréttareigendum, leigutökum og veiðimönnum sem önnuðust skráningu veiðinnar í veiðibækur.

## HEIMILDIR

**Guðni Guðbergsson og Einar Hannesson 1987.** Laxveiðin 1986. Skýrsla Veiðimálastofnunar, VMST- R/87014.

**Guðni Guðbergsson 1988.** Laxveiðin 1987. Skýrsla Veiðimálastofnunar, VMST-R/88026.

**Guðni Guðbergsson 1989.** Lax- og silungsveiðin 1988. Skýrsla Veiðimálastofnunar, VMST-R/89019.

**Guðni Guðbergsson 1990.** Lax- og silungsveiðin 1989. Skýrsla Veiðimálastofnunar, VMST-R/90016.

**Guðni Guðbergsson 1991.** Lax- og silungsveiðin 1990. Skýrsla Veiðimálastofnunar, VMST-R/91017.

**Guðni Guðbergsson og Friðþjófur Árnason 1992.** Lax- og silungsveiðin 1991. Skýrsla Veiðimálastofnunar, VMST- R/92012.

**Guðni Guðbergsson og Friðþjófur Árnason 1993.** Lax- og silungsveiðin 1992. Skýrsla Veiðimálastofnunar, VMST- R/93016.

**Guðni Guðbergsson og Friðþjófur Árnason 1994.** Lax- og silungsveiðin 1993. Skýrsla Veiðimálastofnunar, VMST- R/94011.

**Guðni Guðbergsson 1995.** Lax- og silungsveiðin 1994. Skýrsla Veiðimálastofnunar, VMST-R/95008.

**Guðni Guðbergsson 1996.** Lax- og silungsveiðin 1995. Skýrsla Veiðimálastofnunar, VMST-R/96004.

**Guðni Guðbergsson 1997.** Lax- og silungsveiðin 1996. Skýrsla Veiðimálastofnunar, VMST-R/97006.

**Guðni Guðbergsson 1998.** Lax- og silungsveiðin 1997. Skýrsla Veiðimálastofnunar, VMST-R/98004.

**Guðni Guðbergsson 1999.** Lax- og silungsveiðin 1998. Skýrsla Veiðimálastofnunar, VMST-R/99004.

**Guðni Guðbergsson 2000.** Lax- og silungsveiðin 1999. Skýrsla Veiðimálastofnunar, VMST-R/0006.

**Guðni Guðbergsson 2001.** Lax- og silungsveiðin 2000. Skýrsla Veiðimálastofnunar, VMST-R/0105.

**Guðni Guðbergsson 2002.** Lax- og silungsveiðin 2001. Skýrsla Veiðimálastofnunar, VMST-R/0207. 27 bls.

**Guðni Guðbergsson 2003.** Lax- og silungsveiðin 2002. Skýrsla Veiðimálastofnunar, VMST-R/0313. 26 bls.

**Guðni Guðbergsson 2004.** Lax- og silungsveiðin 2003. Skýrsla Veiðimálastofnunar, VMST-R/0411. 26 bls.

**Guðni Guðbergsson 2005.** Lax- og silungsveiðin 2004. Skýrsla Veiðimálastofnunar, VMST-R/0511. 26 bls.

**Guðni Guðbergsson 2006.** Lax- og silungsveiðin 2005. Skýrsla Veiðimálastofnunar, VMST-R/0609. 26 bls.

**Guðni Guðbergsson 2007.** Lax- og silungsveiðin 2006. Skýrsla Veiðimálastofnunar, VMST/07023. 27 bls.

**Guðni Guðbergsson 2008.** Lax- og silungsveiðin 2007. Skýrsla Veiðimálastofnunar. VMST/08023. 30 bls.

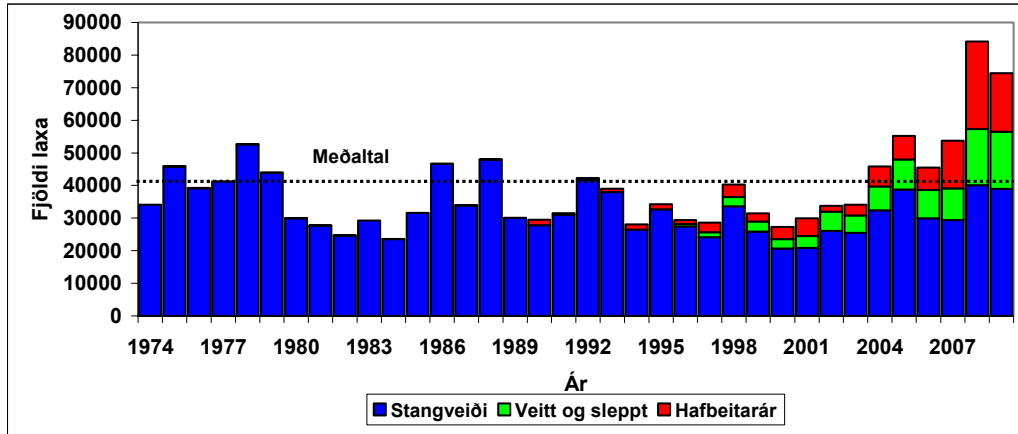
**Guðni Guðbergsson 2009.** Lax- og silungsveiðin 2008. Skýrsla Veiðimálastofnunar. VMST/09035. 33 bls.

**Guðni Guðbergsson og Sigurður Guðjónsson 2003.** Marine mortality of Atlantic salmon in Iceland. Bls 110-114. Í: Marine mortality of Atlantic salmon, *Salmo salar* L: methods and measures. E.C.E. Potter, N. Ó Maoiléidigh og G. Chaput (ritstj.) Canadian Science Advisory Secretariat. Research Document 2003/101.

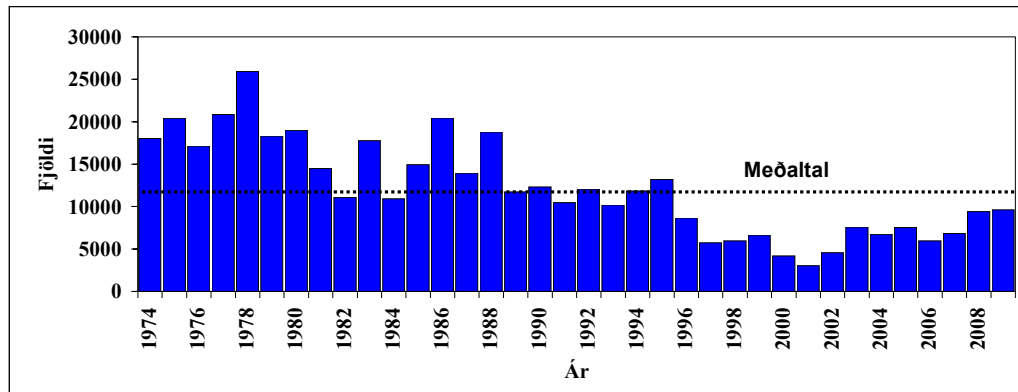
**Guðni Guðbergsson og Sigurður Már Einarsson 2004.** Hlutfall merktra laxa sem sleppt er og veiddust oftast en einu sinni í íslenskum ám sumarið 2003. VMST-R/0410. 9 bls.



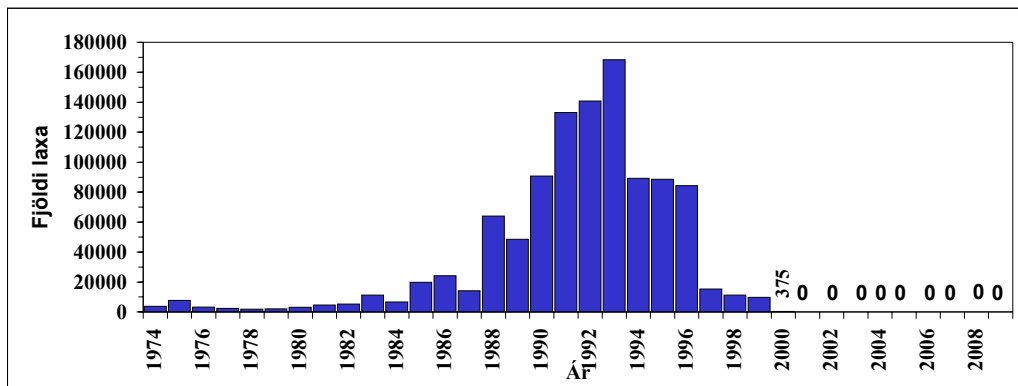
- Magnús Jóhannsson, Benoný Jónsson og Guðni Guðbergsson 2006.** Fiskirannsóknir á vatnasvæði Þjórsár árið 2006. VMST-S/06001. 53 bls.
- Guðni Guðbergsson og Sigurður Már Einarsson 2007.** Áhrif veiða og sleppa á laxastofna og veiðitölur. Fræðaping landbúnaðarins 4. Bls. 196-204.
- Guðni Guðbergsson og Óðinn Sigþórsson 2007.** Lax sem meðafli íslenskra fiskiskipa. Veiðimaðurinn. 182. 46-49.
- Guðni Guðbergsson og Þórólfur Antonsson 2008. Tengsl stofnstærðar, sóknar og veiðihlutfalls hjá laxi í Elliðaánum. Fræðaping landbúnaðarins 5:242-249.
- Ingi Rúnar Jónsson, Þórólfur Antonsson og Sigurður Guðjónsson 2008.** Stofnstærð lax (*Salmo salar*) og bleikju (*Salvelinus alpinus*) í samhengi við veiði. Fræðaping landbúnaðarins. 5:234-241.
- ICES 2010.** Report of the Working Group on North Atlantic salmon. ICES WGNAS REPORT 2010. ICES CM 2010/ACOM:09. 294 bls.
- Scarnecchia, D.L. 1984.** Climatic and oceanic variations affecting yield of Icelandic stocks of Atlantic salmon. Can. J. Fish. Aquat. Sci., 41: 917-935.
- Sigurður Guðjónsson, Sigurður Már Einarsson, Þórólfur Antonsson og Guðni Guðbergsson 1995.** Relation of grilse to salmon ratio to environmental changes in several wild stocks of Atlantic salmon (*Salmo salar*) in Iceland. Can. J. Fish. Aquat. Sci. 52:1385-1398.
- Sigurður M. Einarsson og Guðni Guðbergsson 2001.** Áhrif netaupptöku á stangveiði í Hvítá í Borgarfirði og þverám hennar. Veiðimálastofnun, VMST-V/01010. 10 bls.
- Sigurður Már Einarsson og Guðni Guðbergsson 2003.** The effects of the net fishery closure on angling catch in the River Hvítá, Iceland. Fisheries Management and Ecology. 10:73-78.
- Tumi Tómasson 1997.** Vatnsdalsá 1996. Skýrsla Veiðimálastofnunar, VMST-N/97001.
- Þórólfur Antonsson 1998.** Breytileiki í framleiðslu laxaseiða í tveimur íslenskum ám og endurheimtur þeirra úr hafí. Ritgerð til M.S. náms við Háskóla Íslands. 147 bls.
- Þórólfur Antonsson, Guðni Guðbergsson og Sigurður Guðjónsson 1996.** Environmental continuity in fluctuation of fish stocks in the North Atlantic ocean, with particular reference to Atlantic salmon. North American Journal of Fisheries Management 16:540-547.
- Þórólfur Antonsson og Friðþjófur Árnason 2009.** Rannsóknir á fiskistofnum vatnsviðs Elliðaánna 2008. Veiðimálastofnun, VMST/09022. 35 bls.
- Þórólfur Antonsson og Friðþjófur Árnason 2010.** Rannsóknir á fiskistofnum vatnsviðs Elliðaánna 2009. Veiðimálastofnun, VMST/1020. 35 bls.



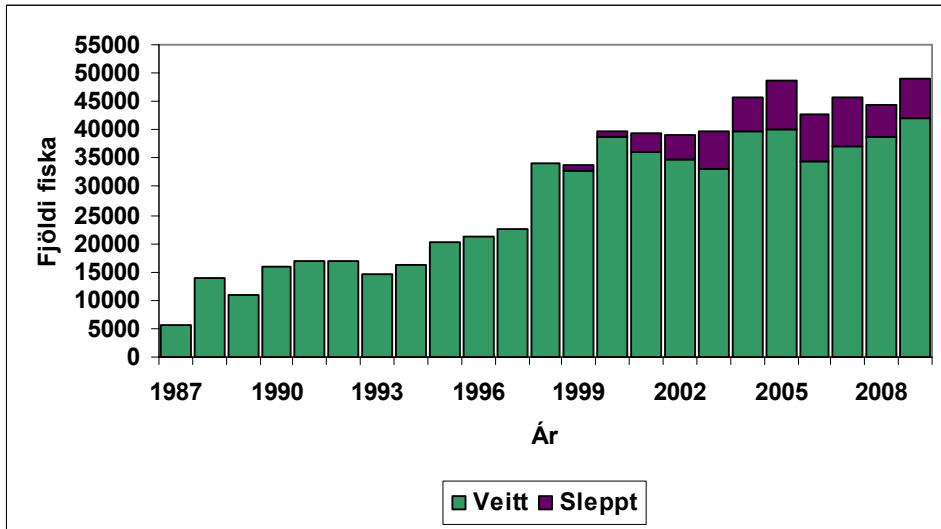
1. mynd. Fjöldi stangveiddra laxa á Íslandi 1974 - 2009 skipt í afla, veitt og sleppt og afla úr sleppingum gönguseiða.



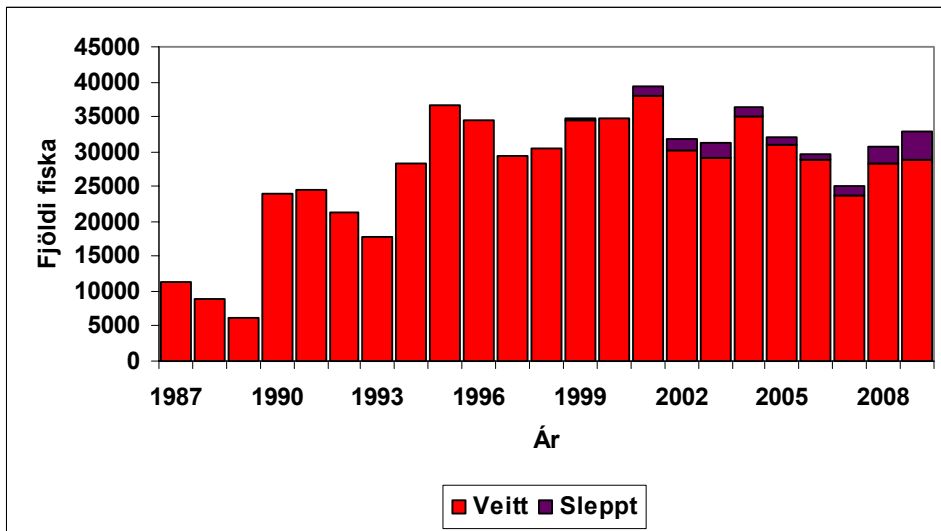
2. mynd. Fjöldi netaveiddra laxa á Íslandi 1974 - 2009.



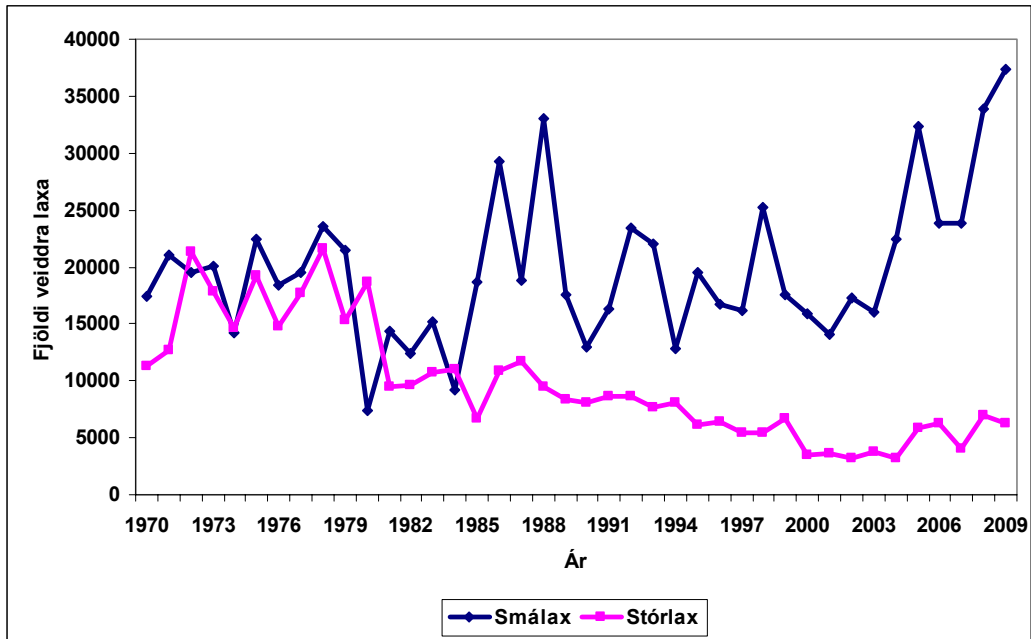
3. mynd. Fjöldi endurheimtra laxa úr hafbeit á Íslandi 1974-2009.



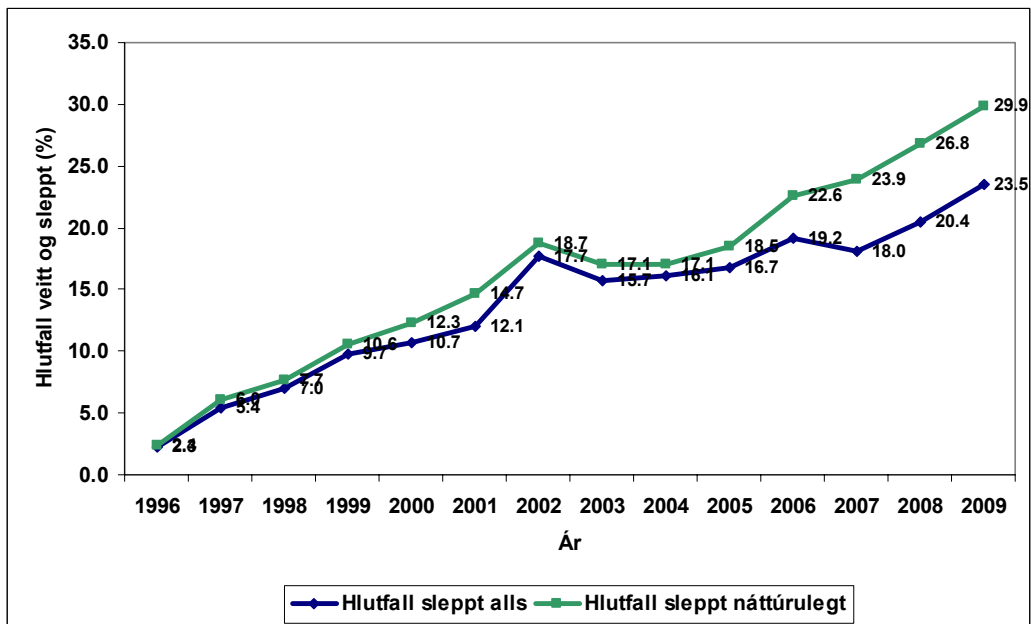
4. mynd. Fjöldi veiddra urriða í stangveiði á Íslandi á árunum 1987-2009 bæði í fjölda fiska í afla og fjölda sleppt.



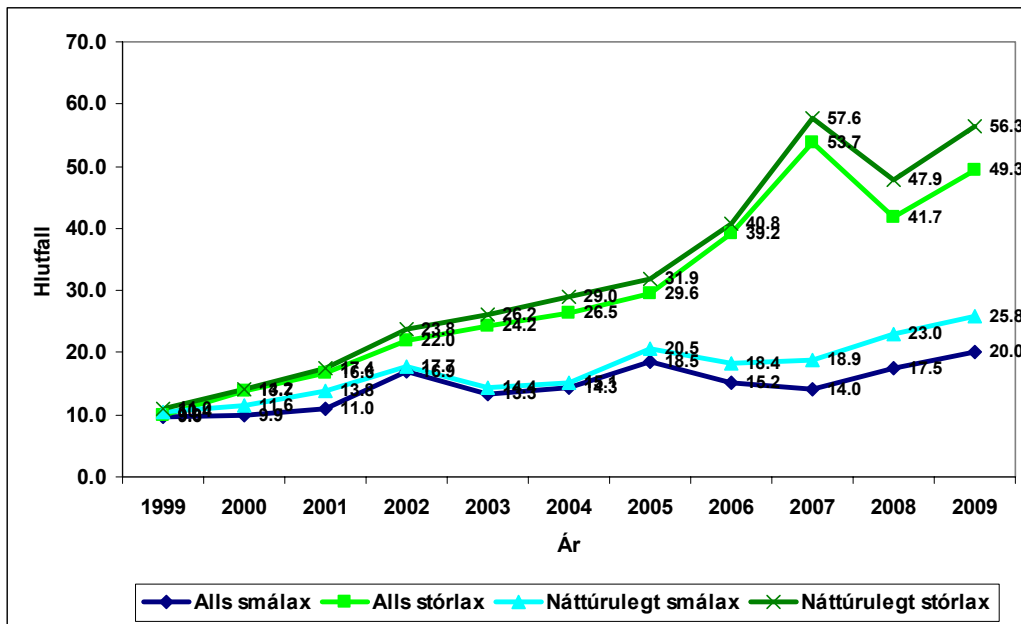
5. mynd. Fjöldi veiddra bleikja í stangveiði á Íslandi á árunum 1987-2009 bæði í fjölda fiska í afla og fjölda sleppt.



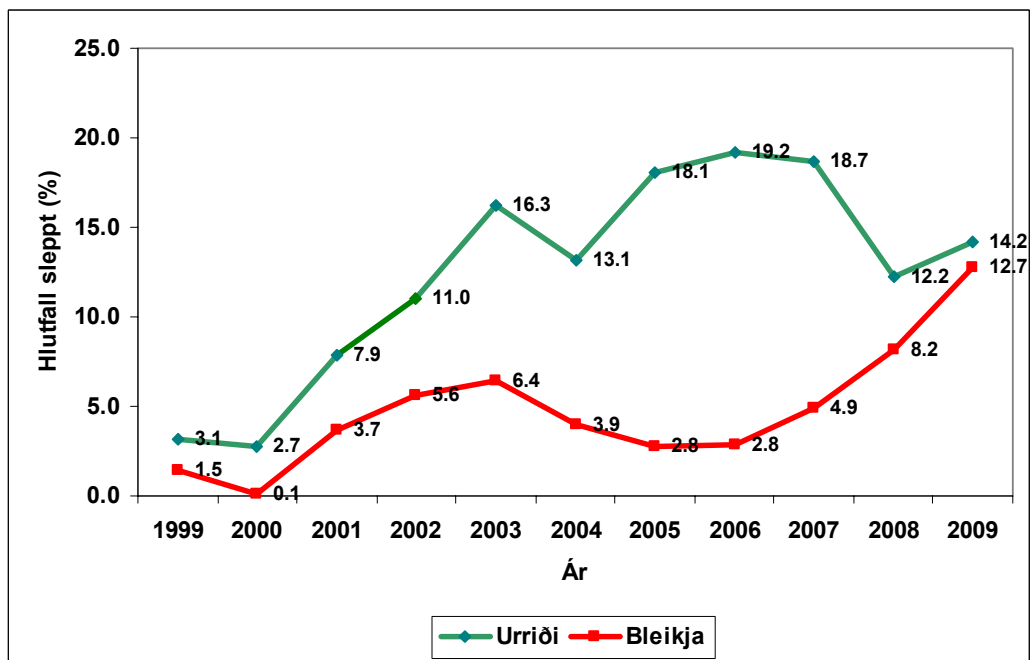
6. mynd. Fjöldi veiddra smálaxa (eitt ár í sjó) og stórlaxa (tvö ár í sjó) í þeim ám þar sem veiðiskráning hefur verið samfelld frá árinu 1970 til 2009.



7. mynd. Hlutfall laxa slepptra laxa úr stangveiði 1996-2009 bæði í heild og laxa í ám sem hafa megnið af veiði úr náttúrulegum stofnum.



8. mynd. Hlutfall laxa sleppt úr stangveiði skipt í smálax (eitt ár í sjó) og stórlax (tvö ár í sjó) bæði fyrir veiði í öllum ám og svo fyrir náttúrulega laxa sér.



9. mynd. Hlutfall urriða og bleikju sem sleppt var úr stangveiði á árunum 1999-2009.

Tafla 1. Fjöldi og þyngd (kg) laxa í stangveiði á Íslandi sumarið 2009, skipt eftir landshlutum og sjávaraldri.

Landshluti	Stangveiði á laxi											
	Veiði laxa	Fjöldi sleppt	Sleppt smálax	Sleppt stórlax	Afli: fjöldi	Afli: þyngd	Afli smálax	MÞ smálax	Þyngd smálax	Afli stórlax	MÞ stórlax	Þyngd stórlax
Reykjanes	3479	806	771	35	2673	6141	2603	2.24	5825	70	4.51	316
Vesturland	23047	3819	3311	508	19228	45709	18376	2.28	41810	852	4.58	3899
Vestfirðir	2117	123	101	22	1994	5303	1740	2.35	4088	254	4.78	1215
Norðurland vestra	13940	6115	4858	1260	7825	21424	6988	2.45	17111	837	5.15	4313
Norðurland eystra	4466	2216	1074	1142	2250	6586	1772	2.31	4087	478	5.23	2499
Austurland	5282	2975	1879	1096	2307	6016	1906	2.14	4077	401	4.84	1939
Suðurland	22077	1460	1167	293	20617	51809	19028	2.34	44463	1589	4.62	7346
<b>Samtals:</b>	<b>74408</b>	<b>17514</b>	<b>13161</b>	<b>4356</b>	<b>56894</b>	<b>142988</b>	<b>52413</b>	<b>2.32</b>	<b>121461</b>	<b>4481</b>	<b>4.80</b>	<b>21527</b>

Tafla 2. Fjöldi og þyngd (kg) laxa í netaveiði og hafbeit á Íslandi sumarið 2009, skipt eftir landshlutum og sjávaraldri.

Landshluti	Netaveiði						Hafbeit	
	Fjöldi laxa	Þyngd lax	Fjöldi smálax	Þyngd smálax	Fjöldi stórlax	Þyngd stórlax	Fjöldi laxa	Þyngd laxa
	Reykjanes	0	0	0	0	0	0	0
Vesturland	250	560	237	492	13	68	0	0
Vestfirðir	0	0	0	0	0	0	0	0
Norðurland vestra	25	65	23	54	2	11	0	0
Norðurland eystra	29	105	24	60	5	45	0	0
Austurland	78	198	66	137	12	61	0	0
Suðurland	9225	26395	7935	18690	1290	7705	0	0
<b>Samtals:</b>	<b>9607</b>	<b>27323</b>	<b>8285</b>	<b>19433</b>	<b>1322</b>	<b>7890</b>	<b>0</b>	<b>0</b>

Tafla 3. Heildarafli og þyngd (kg) laxa í stangveiði, netaveiði og hafbeit á Íslandi 2009, skipt eftir landshlutum og sjávaraldri.

Landshluti	Samtals afli						Hlutfall af heild	
	Fjöldi laxa	Þyngd laxa	Fjöldi smálax	Þyngd smálax	Fjöldi stórlax	Þyngd stórlax	Fjöldi %	Þyngd %
Reykjanes	2673	6141	2603	5825	70	316	4.0	3.6
Vesturland	19478	46269	18613	42302	865	3967	29.3	27.2
Vestfirðir	1994	5303	1740	4088	254	1215	3.0	3.1
Norðurland vestra	7850	21489	7011	17165	839	4324	11.8	12.6
Norðurland eystra	2279	6691	1796	4147	483	2544	3.4	3.9
Austurland	2385	6214	1972	4214	413	2000	3.6	3.6
Suðurland	29842	78204	26963	63153	2879	15051	44.9	45.9
<b>Samtals:</b>	<b>66501</b>	<b>170311</b>	<b>60698</b>	<b>140894</b>	<b>5803</b>	<b>29417</b>	<b>100</b>	<b>100</b>

Tafla 4. Fjöldi og þyngd (kg) veiddra urriða (sjóbirtinga) og bleikju (sjóbleikju), í stangveiði á Íslandi sumarið 2009 skipt eftir landshlutum.

Landshluti	Stangveiði Urriði (staðbundinn og sjóbirtingur)				Stangveiði Bleikja (staðbundinn og sjóbleikja)			
	Fjöldi veiddra	Fjöldi sleppt	Fjöldi í afla	Afli: þyngd (kg)	Fjöldi veiddra	Fjöldi sleppt	Fjöldi í afla	Afli: þyngd (kg)
Reykjanes	1477	193	1284	1072	166	28	138	67
Vesturland	1807	216	1591	1824	1420	79	1341	994
Vestfirðir	225	5	220	241	1927	119	1808	1010
Norðurland vestra	8357	930	7427	5754	5824	1417	4407	3917
Norðurland eystra	7567	2898	4669	5282	5002	765	4237	3887
Austurland	696	85	611	581	2988	390	2598	1955
Suðurland	29063	2636	26427	30221	15592	1395	14197	7862
<b>Samtals:</b>	<b>49192</b>	<b>6963</b>	<b>42229</b>	<b>44975</b>	<b>32919</b>	<b>4193</b>	<b>28726</b>	<b>19692</b>

Tafla 5. Heildarfjöldi stang- og netveiddra laxa 1974-2009 skipt í veiði, afla og fjölda slepptra fiska. Gerð er grein fyrir fjölda laxa veiddra í ám sem byggja veiði á sleppingum gönguseiða og endurheimta í hafbeitarstöðvar.

ÁR	Stangveiði skráð	Stangveiði afli	Fjöldi sleppt	Hlutfall sleppt (%)	Veiði Hafb. Ár	Sleppt Hafb. Ár	Afli Hafb. Ár	Stangveiði mínus Hafb. Ár	Stangveiði afli mínus Hafb. Ár	Fjöldi sleppt mínus Hafb. Ár	Hlutfall sleppt (%) náttúrulegt	Netaveiði afli	Stang- og netaveiði samtals afli	Stang- og netaveiði náttúrulegt	Hafbeitarstöðvar afli	Heildarafli samtals	Hlutfall hafb. í ár í stangveiði
1974	34107	34107			29	29	29	34078	34078	0	0	18044	52151	52122	3765	55916	0.1
1975	45882	45882			57	57	57	45825	45825	0	0	20402	66284	66227	7720	74004	0.1
1976	39249	39249			95	95	95	39154	39154	0	0	17130	56379	56284	3247	59626	0.2
1977	41302	41302			46	46	46	41256	41256	0	0	20864	62166	62120	2405	64571	0.1
1978	52679	52679			82	82	82	52597	52597	0	0	25946	78625	78543	1953	80578	0.2
1979	43955	43955			98	98	98	43857	43857	0	0	18306	62261	62163	1967	64228	0.2
1980	30007	30007			65	65	65	29942	29942	0	0	18992	48999	48934	3138	52137	0.2
1981	27777	27777			80	80	80	27697	27697	0	0	14478	42255	42175	4626	46881	0.3
1982	24671	24671			65	65	65	24606	24606	0	0	11107	35778	35713	5340	41118	0.3
1983	29267	29267			22	22	22	29245	29245	0	0	17761	47028	47006	11194	58222	0.1
1984	23582	23582			10	10	10	23572	23572	0	0	10912	34494	34484	6595	41089	0.0
1985	31621	31621			17	17	17	31604	31604	0	0	14942	46563	46546	19750	66313	0.1
1986	46671	46671			78	78	78	46593	46593	0	0	20437	67108	67030	24100	91208	0.2
1987	33907	33907			32	32	32	33875	33875	0	0	13960	47867	47835	14140	62007	0.1
1988	47979	47979			53	53	53	47926	47926	0	0	18781	66760	66707	64017	130777	0.1
1989	30082	30082			80	80	80	30002	30002	0	0	11738	41820	41740	48617	90437	0.3
1990	29443	29443			1622	1622	1622	27821	27821	0	0	12339	41782	40160	90726	132508	5.5
1991	31492	31492			453	453	453	31039	31039	0	0	10454	41946	41493	133203	175149	1.4
1992	42309	42309			521	521	521	41788	41788	0	0	12062	54371	53850	140763	195134	1.2
1993	39025	39025			1041	1041	1041	37984	37984	0	0	10197	49222	48181	168427	217649	2.7
1994	28042	28042			1576	1576	1576	26466	26466	0	0	11846	39888	38312	89225	129113	5.6
1995	34241	34241			1523	1523	1523	32718	32718	0	0	13185	47426	45903	88527	135953	4.4
1996	29436	28767	669	2.3	1298	0	1298	28138	27469	669	2.4	8668	37435	36137	84365	121800	4.4
1997	28640	27082	1558	5.4	2960	5	2955	25680	24127	1553	6.0	5735	32817	29862	15248	48065	10.3
1998	40286	37460	2826	7.0	3848	16	3832	36438	33628	2810	7.7	5939	43399	39567	11223	54622	9.6
1999	31438	28383	3055	9.7	2536	2	2534	28902	25849	3053	10.6	6657	35040	32506	9648	44688	8.1
2000	27257	24339	2918	10.7	3744	24	3720	23513	20619	2894	12.3	4170	28509	24789	375	28884	13.7
2001	29943	26332	3611	12.1	5466	25	5441	24477	20891	3586	14.7	3043	29375	23934	0	29375	18.3
2002	33767	27782	5985	17.7	7191	31	7160	31976	26022	5954	18.6	4583	32365	30605	0	32365	5.3
2003	34111	28750	5361	15.7	3443	165	3278	30668	25472	5196	16.9	7582	36332	33054	0	36332	10.1
2004	45831	38469	7362	16.1	6285	165	6120	39546	32349	7197	18.2	6742	45211	39091	0	45211	13.7
2005	55168	45944	9224	16.7	7413	228	7185	47755	38759	8996	18.8	7560	53504	46319	0	53504	13.4
2006	45545	36810	8735	19.2	6977	92	6885	38568	29925	8643	22.4	5953	42763	35878	0	42763	15.3
2007	53703	44012	9691	18.0	15053	432	14621	38650	29391	9259	24.0	6826	50838	36217	0	50838	28.0
2008	84124	66946	17178	20.4	29268	2469	26799	54856	40147	14709	26.8	9403	76349	49550	0	76349	34.8
2009	74408	56894	17514	23.5	18884	925	17959	55524	38935	16589	29.9	9607	66501	48542	0	66501	25.4
<b>1974 - 2008 meðaltal:</b>	<b>37901</b>	<b>35668</b>	<b>6013</b>	<b>13.2</b>	<b>2792</b>	<b>281</b>	<b>2688</b>	<b>35109</b>	<b>32980</b>	<b>5732</b>	<b>16.3</b>	<b>12193</b>	<b>47860</b>	<b>45172</b>	<b>29286</b>	<b>77983</b>	



Tafla 6. Röð 10 laxveiðiáa sumarið 2009 skipt eftir veiði og afla (afla er fjöldi landaðra laxa).

Röð efstu áa	Veiði Nafn ár	Fjöldi veiddra laxa	Röð efstu áa	Afli Nafn ár	Fjöldi landaðra laxa
1	Ytri-Rangá og Hólsá	10749	1	Ytri-Rangá og Hólsá	10407
2	Eystri-Rangá	4237	2	Eystri-Rangá	4135
3	Miðfjarðará	3962	3	Blanda	2335
4	Blanda	2445	4	Þverá og Kjarrá	1988
5	Þverá og Kjarrá	2370	5	Langá	1987
6	Norðurá	2345	6	Norðurá	1840
7	Langá	2250	7	Laxá í Dölum	1427
8	Víðidalsá og Fitjá	1999	8	Víðidalsá og Fitjá	1356
9	Selá í Vopnafirði	1990	9	Hvítá í Borgarfirði	1310
10	Haffjarðará	1622	10	Tungufljót Biskupstungum	1281

Tafla 7. Tíu hæstu urriðaveiðisvæðin 2009.

Röð efstu veiðisvæða	Nafn veiðisvæðis	Fjöldi veiddra urriða
1	Veiðivötn	20548
2	Fremri Laxá á Ásum	4009
3	Vatnsdalsá	2021
4	Laxá í Þing ofan Brúa	2013
5	Reykjadalsá	1678
6	Laxá í Aðaldal	1329
7	Steinsmýrarvötn	1162
8	Vatnamót	931
9	Litlaá	829
10	Djúpavatn	754

Tafla 8. Tíu hæstu bleikjuveiðisvæðin 2009.

Röð efstu veiðisvæða	Nafn veiðisvæðis	Fjöldi veiddra bleikja
1	Veiðivötn	9673
2	Hlíðarvatn	3663
3	Vatnsdalsá	1340
4	Fljótaá	1255
5	Svarfaðardalsá	1104
6	Víðidalsá og Fitjá	986
7	Arnarvatn-Stóra og Austurá	947
8	Ólafsfjarðará	919
9	Brúará	905
10	Hörgá	794

**Tafla 9.** Fjöldi og þyngd stangveiddra laxa, ásamt fjölda veiddra silunga á Reykjanesi árið 2009 (Þyngd er í kg og MÞ = meðalþyngd).

Nafn ár	Laxveiði					Smálax					Stórlax					Silungsveiði											
	Veiði laxa	Fjöldi sleppt	Afli: fjöldi	Afli þyngd	MÞ afli	Veiði smálax	Afli smálax	Sleppt smálax	Hlutfall sleppt	MÞ smál.	Veiði stórlax	Afli stórlax	Sleppt stórlax	Hlutfall sleppt	MÞ stórl.	Veiði urriða	Afli urriða	Sleppt urriði	Hlutfall sleppt	Afli (kg) urriða	MÞ urr.	Veiði bleikja	Afli bleikja	Sleppt bleikja	Hlutfall sleppt	Afli (kg) bleikja	MÞ bl.
Elliðaár	880	117	763	1768	2.3	863	748	115	13.3	2.3	17	15	2	11.8	4.4	198	118	80	40.4	94	0.8	2	1	1	50.0	1	0.6
Elliðavatn																155	155	0	0	93	0.6	25	25	0	0.0	20	0.8
Úlfarsá (Korpa)	178	18	160	370	2.3	172	154	18	10.5	2.2	6	6	0	0.0	4.6	35	35	0	0.0	56	1.6	0	0	0	0.0	0	0.0
Leirvogsa	777	3	774	1646	2.1	761	758	3	0.4	2.1	16	16	0	0.0	4.7	152	137	15	9.9	219	1.6	0	0	0	0.0	0	0.0
Blikdalsá	9	0	9	21	2.3	5	5	0	0.0	2.1	4	4	0	0.0	4.4	0	0	0	0.0	0	0.0	0	0	0	0.0	0	0.0
Kiðafellsá *																											
Laxá í Kjós	1087	410	677	1630	2.4	1056	657	399	37.8	2.3	31	20	11	35.5	4.4	157	99	58	36.9	139	1.4	3	2	1	66.7	4	1.2
Bugða	267	248	19	51	2.6	244	17	227	93.0	2.4	23	2	21	91.3	4.3	1	0	1	100	0	0.0	0	0	0	0.0	0	0.0
Meðalfellsvatn *																											
Brynjudalsá	170	8	162	398	2.4	164	157	7	4.3	2.4	6	5	1	16.7	4.8	4	3	1	25	3	1.1	0	0	0	0.0	0	0.0
Botnsá	111	2	109	257	2.4	109	107	2	1.8	2.3	2	2	0	0.0	4.6	21	21	0	0	38	1.8	0	0	0	0.0	0	0.0
Djúpavatn																754	716	38	5.0	430	0.6	136	110	26	0.0	54	0.4
<b>Reykjanes samtals:</b>	<b>3479</b>	<b>806</b>	<b>2673</b>	<b>6141</b>	<b>2.3</b>	<b>3374</b>	<b>2603</b>	<b>771</b>	<b>22.9</b>		<b>105</b>	<b>70</b>	<b>35</b>	<b>33.3</b>		<b>1477</b>	<b>1284</b>	<b>193</b>	<b>15.0</b>	<b>1072</b>	<b>0.83</b>	<b>166</b>	<b>138</b>	<b>28</b>	<b>16.867</b>	<b>79</b>	<b>0.57</b>

\* Skýrsla barst ekki

**Tafla 10.** Fjöldi og þyngd stangveiddra laxa, ásamt fjölda veiddra silunga á Vesturlandi árið 2009 (Þyngd er í kg og MÞ = meðalþyngd).

Nafn ár	Laxveiði					Smálax					Stórlax					Silungsveiði												
	Veiði laxa	Fjöldi sleppt	Afli: fjöldi	Afli: Þyngd	MÞ heild	Veiði smálax	Afli smálax	Sleppt smálax	Hlutfall sleppt	MÞ smál.	Veiði stórlax	Afli stórlax	Sleppt stórlax	Hlutfall sleppt	MÞ stórl.	Veiði urriða	Afli urriða	Sleppt urriði	Hlutfall sleppt	Afli (kg) urriða	MÞ urr.	Veiði bleikja	Afli bleikja	Sleppt bleikja	Hlutfall sleppt	Afli (kg) bleikja	MÞ bl.	
Vötn í Svinadal *																												
Selós og Þverá	103	3	100	236	2.4	94	92	2	2.1	2.2	9	8	1	11.1	4.4	92	92	0	0.0	92	1.0	0	0	0	0	0	0	0.0
Laxá í Leirársveit	1267	253	1014	2395	2.5	1190	984	206	17.3	2.3	77	30	47	61.0	4.9	92	73	19	20.7	131	1.8	12	10	2	16.7	11	1.1	
Leirá í Leirársveit	42	0	42	112	2.7	38	38	0	0.0	2.5	4	4	0	0.0	4.0	64	34	30	46.9	34	1.0	5	4	1	20	4	1.0	
Hafnará *																												
Hvítá efri hluti	57	0	57	240	4.2	40	40	0	0.0	3.0	17	17	0	0.0	7.1	3	3	0	0.0	2	0.7	240	240	0	0	0	168	0.7
Hvítá í Borg, Neðrihl.	36	0	36	86	2.4	30	30	0	0.0	2.1	6	6	0	0.0	3.3	37	37	0	0.0	52	1.4	0	0	0	0	0	0	0.0
Hvítá í Borgarfirði & Gufúá	1332	22	1310	3161	2.4	1261	1243	18	1.4	2.3	71	67	4	5.6	4.5	633	606	27	4.3	606	1.0	47	47	0	0	47	1.0	
Andakilsá	123	0	123	271	2.2	119	119	0	0.0	2.1	4	4	0	0.0	4.0	52	52	0	0.0	31	0.6	0	0	0	0	0	0	0.0
Grimsá og Tunguá	706	31	675	1709	2.5	674	647	27	4.0	2.5	32	28	4	12.5	4.2	2	2	0	0.0	1	0.7	47	47	0	0	28	0.6	
Flókadalsá	1314	580	734	1680	2.3	1275	724	551	43.2	2.3	39	10	29	74.4	4.6	74	66	8	10.8	99	1.5	4	4	0	0	2	0.6	
Reykjadalsá	744	7	737	1698	2.3	728	721	7	1.0	2.3	16	16	0	0.0	4.0	6	6	0	0.0	9	1.5	0	0	0	0	0	0	0.0
Þverá og Kjarrá	251	0	251	686	2.7	221	221	0	0.0	2.6	30	30	0	0.0	4.1	7	6	1	14.3	13	2.2	0	0	0	0	0	0	0.0
Norðurá	2370	382	1988	4894	2.4	2266	1939	327	14.4	2.4	104	49	55	52.9	4.9	69	69	0	0.0	104	1.5	0	0	0	0	0	0	0.0
Norðlingafljót	2345	505	1840	4052	2.2	2313	1829	484	20.9	2.2	32	11	21	65.6	5.3	47	3	44	93.6	5	1.5	13	13	0	0	18	1.4	
Gljúfurá	740	6	734	1934	2.6	642	637	5	0.8	2.3	98	97	1	1.0	4.7	11	11	0	0.0	11	1.0	0	0	0	0	0	0	0.0
Langá	323	1	322	712	2.2	320	319	1	0.3	2.2	3	3	0	0.0	3.8	20	20	0	0.0	20	1.0	3	3	0	0	2	0.7	
Urriðaá	2250	263	1987	4203	2.1	2203	1953	250	11.3	2.1	47	34	13	27.7	4.2	8	8	0	0.0	8	1.0	31	28	3	9.7	34	1.2	
Álfá og Veita	75	3	72	172	2.4	67	65	2	3.0	2.2	8	7	1	12.5	4.1	39	39	0	0.0	43	1.1	0	0	0	0	0	0	0.0
Hítará	468	4	464	1209	2.6	427	426	1	0.2	2.5	41	38	3	7.3	4.3	141	138	3	2.1	193	1.4	0	0	0	0	0	0	0.0
Hafþjardará	820	43	777	1816	2.4	777	741	36	4.6	2.2	43	36	7	16.3	4.6	33	32	1	3.0	35	1.1	47	44	3	6.4	44	1.0	
Núpa í Eyjahreppi #	1622	1213	409	988	2.8	1344	391	953	70.9	2.4	278	18	260	93.5	4.7	120	64	56	46.7	83	1.3	36	15	21	58.3	20	1.3	
Laxá í Miklaholtshr.																												
Straumfjarðará	81	4	77	202	2.6	70	68	2	2.9	2.4	11	9	2	18.2	4.2	42	41	1	2.4	49	1.2	2	2	0	0	1	0.7	
Vatnasvæði Lýsu *	348	48	300	706	2.5	327	295	32	9.8	2.3	21	5	16	76.2	5.7	26	25	1	3.8	28	1.1	34	34	0	0	31	0.9	

**Tafla 10 (framhald).** Fjöldi og þyngd stangveiddra laxa, ásamt fjölda veiddra silunga á Vesturlandi árið 2009 (Þyngd er í kg og MP = meðalþyngd).

Nafn ár	Laxveiði					Smálax					Stórlax					Silungsveiði											
	Veiði laxa	Fjöldi sleppt	Afli: fjöldi	Afli: Þyngd	MP heild	Veiði smálax	Afli smálax	Sleppt smálax	Hlutfall sleppt	MP smál.	Veiði stórlax	Afli stórlax	Sleppt stórlax	Hlutfall sleppt	MP stórl.	Veiði urriða	Afli urriða	Sleppt urriði	Hlutfall sleppt	Afli (kg) urriða	MP urr.	Veiði bleikja	Afli bleikja	Sleppt bleikja	Hlutfall sleppt	Afli (kg) bleikja	
Staðará *																											
Grishólsa og Bakká	17	0	17	39	2.3	16	16	0	0.0	2.2	1	1	0	0.0	4.0	49	49	0	0.0	39	0.8	144	143	1	0.7	72	
Órlygsstaðaá-Kársst.	63	1	62	157	2.5	58	57	1	1.7	2.3	5	5	0	0.0	4.9	50	50	0	0.0	60	1.2	15	9	6	40	8	
Fróða	174	115	59	136	2.5	162	59	103	63.6	2.3	12	0	12	100.0	5.3	2	2	0	0.0	2	1.0	8	7	1	12.5	5	
Valshamarsá	20	0	20	37	1.9	20	20	0	0.0	1.9	0	0	0	0.0	0.0	13	13	0	0.0	9	0.7	0	0	0	0	0	
Setbergsá	19	0	19	38	2.0	19	19	0	0.0	2.0	0	0	0	0.0	0.0	0	0	0	0.0	0	0.0	0	0	0	0	0	
Stóra-Langadalsá	18	4	14	14	1.9	18	14	4	22.2	1.9	0	0	0	0.0	0.0	27	16	11	40.7	35	2.2	68	29	39	57.4	64	
Laxá á Skógarströnd	112	1	111	234	2.1	110	109	1	0.9	2.1	2	2	0	0.0	4.3	3	3	0	0.0	3	1.0	1	1	0	0	1	
Svinafossá	163	140	23	46	2.5	151	19	132	87.4	2.4	12	4	8	66.7	4.0	12	2	10	83.3	1	0.4	0	0	0	0	0	
Dunká	153	0	153	340	2.2	146	146	0	0.0	2.1	7	7	0	0.0	4.9	0	0	0	0.0	0	0.0	1	1	0	0	1	
Hörðudalsá	42	1	41	99	2.4	39	39	0	0.0	2.3	3	2	1	33.3	3.7	0	0	0	0.0	0	0.0	39	38	1	2.6	34	
Skrauma *																											
Míða og Tunguá	342	0	342	952	2.8	279	279	0	0.0	2.4	63	63	0	0.0	4.6	0	0	0	0.0	0	0.0	125	125	0	0	100	
Haukadalsá neðri	1107	37	1070	2505	2.4	1044	1013	31	3.0	2.2	63	57	6	9.5	4.6	0	0	0	0.0	0	0.0	8	8	0	0	6	
Haukadalsá efri	27	0	27	64	2.4	24	24	0	0.0	2.1	3	3	0	0.0	4.2	1	1	0	0.0	1	0.9	64	64	0	0	38	
Laxá í Dölum	1440	13	1427	3583	2.5	1345	1337	8	0.6	2.4	95	90	5	5.3	4.7	1	1	0	0.0	1	0.6	2	2	0	0	1	
Ljá *																											
Ljárskógarvötu *																											
Fáskrúð	455	57	398	945	2.4	437	384	53	12.1	2.3	18	14	4	22.2	4.2	0	0	0	0.0	0	0.0	1	1	0	0	2	
Glerá	54	0	54	118	2.2	52	52	0	0.0	2.1	2	2	0	0.0	4.5	1	1	0	0.0	2	2.0	0	0	0	0	0	
Laxá í Hvamssveit	51	7	44	96	2.2	49	42	7	14.3	2.2	2	2	0	0.0	3.8	1	1	0	0.0	1	0.8	6	6	0	0	3	
Flekkudalsá	252	20	232	511	2.2	248	229	19	7.7	2.2	4	3	1	25.0	4.7	10	10	0	0.0	10	1.0	2	2	0	0	2	
Krossá	252	2	250	552	2.2	242	240	2	0.8	2.1	10	10	0	0.0	3.9	14	10	4	28.6	6	0.6	28	27	1	3.5714	14	
Búðardalsá	639	49	590	1539	2.6	578	536	42	7.3	2.4	61	54	7	11.5	4.4	3	3	0	0.0	2	0.8	8	8	0	0	6	
Staðarhólsa og Hvolsá	230	4	226	542	2.4	224	220	4	1.8	2.3	6	6	0	0.0	4.5	2	2	0	0.0	2	1.2	379	379	0	0.0	227	
<b>Vesturland samtals:</b>	<b>23047</b>	<b>3819</b>	<b>19228</b>	<b>45709</b>	<b>2.4</b>	<b>21687</b>	<b>18376</b>	<b>3311</b>	<b>15.3</b>		<b>1360</b>	<b>852</b>	<b>508</b>	<b>37.4</b>		<b>1807</b>	<b>1591</b>	<b>216</b>	<b>12.0</b>	<b>1824</b>	<b>1.1</b>	<b>1420</b>	<b>1341</b>	<b>79</b>	<b>5.6</b>	<b>994</b>	

\* Skýrsla barst ekki

& Hvítá í Borgarfirði, Brenna, Svarthöfði, Straumar, Skuggi, Ferjukot-Norðurkot.

# Áin friðuð fyrir allri veiði

Tafla 11. Fjöldi og þyngd stangveiddra laxa, ásamt fjölda veiddra silunga í ám á Vestfjörðum árið 2009 (þyngd er í kg og MP = meðalþyngd).

Nafn ár	Laxveiði					Smálax					Stórlax					Silungsveiði											
	Veiði laxa	Fjöldi sleppt	Afli: fjöldi	Afli: þyngd	MP heild	Veiði smálax	Afli smálax	Sleppt smálax	Hlutfall sleppt	MP smál.	Veiði stórlax	Afli stórlax	Sleppt stórlax	Hlutfall sleppt	MP stórl.	Veiði urriða	Afli urriða	Sleppt urriði	Hlutfall sleppt	Afli (kg) urriða	MP urr.	Veiði bleikja	Afli bleikja	Sleppt bleikja	Hlutfall bleikja	Afli (kg) bleikja	MP bl.
Gufudalsá	38	0	38	92	2.4	36	36	0	0.0	2.4	2	2	0	0.0	3.7	8	8	0	0	7	0.9	629	597	32	5.1	358	0.6
Þorskafjarðará	34	1	33	88	2.7	29	28	1	3.4	2.3	5	5	0	0.0	4.4	5	5	0	0	10	1.9	67	64	3	4.5	38	0.6
Vatnsdalsá í Vatnsfirði	107	27	80	224	2.9	87	70	17	19.5	2.4	20	10	10	50.0	4.9	0	0	0	0	0	0.0	69	68	1	1.4	61	0.9
Fjarðarhornská	227	19	208	511	1.5	205	187	18	8.8	2.2	22	21	1	4.5	4.6	1	1	0	0	2	1.5	53	53	0	0.0	32	0.6
Skálmardalsá	2	0	2	5	2.6	2	2	0	0.0	2.6	0	0	0	0.0	0.0	0	0	0	0	0	0.0	376	352	24	6.4	176	0.5
Mórudalsá *			0										0														
Suðurfossá *			0										0														
Staðará í Súgandafirði	46	15	31	76	2.5	42	29	13	0.0	2.3	4	2	2	0.0	4.7	26	23	3	13.0	25	1.1	44	31	13	29.5	22	0.7
Fljótavík	0	0	0	0	0.0	0	0	0	0.0	0.0	0	0	0	0.0	0.0	7	7	0	0	0.6	556	524	32	5.8	419	0.8	
Heydalsá *			0										0					0	0	0							0
Langadalsá	362	13	349	982	2.8	289	282	7	2.4	2.3	73	67	6	8.2	5.0	0	0	0	0	0	0.0	7	7	0	0.0	8	1.1
Ísafjarðará	55	1	54	156	2.9	45	44	1	2.2	2.5	10	10	0	0.0	4.6	0	0	0	0	0	0.0	26	20	6	23.1	10	0.5
Laugardalsá	498	28	470	1122	2.4	482	454	28	5.8	2.3	16	16	0	0.0	5.1	178	176	2	1.1	194	1.1	2	2	0	0.0	2	1.0
Laugardalsvatn	8	0	8	11	2.7	8	8	0	0.0	2.7	0	0	0	0.0	0.0	0	0	0	0	0	0.0	0	0	0	0.0	0	0.0
Hvannadalsá	275	4	271	793	3.0	215	214	1	0.5	2.4	60	57	3	5.0	4.9	0	0	0	0	0	0.0	0	0	0	0.0	0	0.0
Selá í Ísafjarðardjúpi																											
Þjarnarfjarðará*																											
Selá í Steingrímsf. *																											
Staðará í Steing. *																											
Miðdalsá *																											
Víðidalsá, Þverá, Húsac	209	1	208	618	3.0	171	170	1	0.6	2.6	38	38	0	0.0	4.7	0	0	0	0	0	0.0	52	52	0	0.0	36	0.7
Hrófá	61	0	61	153	2.5	57	57	0	0.0	2.3	4	4	0	0.0	4.4	0	0	0	0	0	0.0	17	17	0	0.0	9	0.5
Prestbakkaá *																											
Krossá	99	1	98	252	2.6	88	87	1	1.1	2.3	11	11	0	0.0	4.6	0	0	0	0	0	0.0	0	0	0	0.0	0	0.0
Vikurá	46	13	33	83	2.6	43	30	13	30.2	2.5	3	3	0	0.0	3.9	0	0	0	0	0	0.0	29	21	8	27.6	15	0.7
Laxá í Hrítafirði	50	0	50	137	2.7	42	42	0	0.0	2.2	8	8	0	0.0	5.6	0	0	0	0	0	0.0	0	0	0	0.0	0	0.0
<b>Vestfirðir samtals:</b>	<b>2117</b>	<b>123</b>	<b>1994</b>	<b>5303</b>	<b>2.7</b>	<b>1841</b>	<b>1740</b>	<b>101</b>	<b>5.5</b>		<b>276</b>	<b>254</b>	<b>22</b>	<b>8.0</b>		<b>225</b>	<b>220</b>	<b>5</b>	<b>2.3</b>	<b>237</b>	<b>1.08</b>	<b>1927</b>	<b>1808</b>	<b>119</b>	<b>6.2</b>	<b>1186</b>	<b>0.66</b>

\* skýrsla barst ekki.

Tafla 12. Fjöldi og þyngd stangveiddra laxa, ásamt fjölda veiddra silunga í ám á Norðurlandi vestra árið 2009 (þyngd er í kg og MP = meðalþyngd).

Nafn ár	Laxveiði					Smálax					Stórlax					Silungsveiði												
	Veiði laxa	Fjöldi sleppt	Afli: fjöldi	Afli: þyngd	MP heild	Veiði smálax	Afli smálax	Sleppt smálax	Hlutfall sleppt	MP smál.	Veiði stórlax	Afli stórlax	Sleppt stórlax	Hlutfall sleppt	MP stórl.	Veiði urriða	Afli urriða	Sleppt urriði	Hlutfall sleppt	Afli (kg urriða)	MP urr.	Veiði bleikja	Afli bleikja	Sleppt bleikja	Hlutfall bleikja	Afli (kg bleikja)	MP bl.	
Hrútafjarðará og Síká	643	69	574	1494	2.7	599	549	50	8.3	2.5	44	25	19	43.2	5.1	0	0	0	0.0	0	0	66	63	3	4.5	75.6	1.2	
Tjarnará	93	0	93	211	2.3	89	89	0	0.0	2.2	4	4	0	0.0	4.6	0	0	0	0.0	0	0.0	24	24	0	0.0	12	0.5	
Hamarsá	25	3	22	53	2.5	22	20	2	9.1	2.2	3	2	1	33.3	4.7	0	0	0	0.0	0	0.0	55	55	0	0.0	22	0.4	
Miðfjarðará	3962	2843	1119	2840	2.8	3569	1074	2495	69.9	2.5	393	45	348	88.5	5.3	42	41	1	2.4	49	1.2	299	295	4	1.3	295	1.0	
Arnarv.-Stóra og Austurá																597	474	123	20.6	521	1.1	947	893	54	5.7	714	0.8	
Viðdalsá og Fitjá	1999	643	1356	3870	3.0	1703	1207	496	29.1	2.5	296	149	147	49.7	5.5	338	320	18	5.3	416	1.3	986	948	38	3.9	1043	1.1	
Vatnsdalsá	1520	1267	253	795	3.3	1081	195	886	82.0	2.5	439	58	381	86.8	5.4	2021	1971	50	2.5	1971	1.0	1340	253	1087	81.1	228	0.9	
Giljá %																												
Gljúfurá	131	9	122	431	3.6	83	77	6	7.2	2.7	48	45	3	6.3	5.1	15	10	5	33.3	4	0.4	4	4	0	0.0	4	1.0	
Laxá á Ásum	1123	266	857	2087	2.5	1076	837	239	22.2	2.4	47	20	27	57.4	4.5	2	2	0	0.0	1	0.5	0	0	0	0.0	0	0.0	
Fremri Laxá á Ásum	50	44	6	109	2.5	49	5	44	89.8	2.5	1	1	0	0.0	3.5	4009	3775	234	5.8	1888	0.5	4	4	0	0.0	2	0.6	
Blanda	2445	110	2335	6567	2.8	2073	1988	85	4.1	2.4	372	347	25	6.7	5.1	51	48	3	5.9	77	1.6	19	19	0	0.0	17	0.9	
Svartá	420	152	268	679	2.5	380	244	136	35.8	2.3	40	24	16	40.0	4.8	32	32	0	0.0	45	1.4	36	30	6	16.7	33	1.1	
Langavatn á Refas.*																												
Seyðisá *																												
Blöndulón *																												
Laxá á Refasveit	340	7	333	926	2.8	277	276	1	0.4	2.4	63	57	6	9.5	4.6	5	5	0	0.0	4	0.7	0	0	0	0.0	0	0.0	
Hallá	179	18	161	402	2.6	172	155	17	9.9	2.4	7	6	1	14.3	5.2	23	17	6	26.1	14	0.8	3	2	1	1	0.0	2	1.1
Laxá í Nesjum	24	4	20	53	2.7	22	20	2	9.1	2.5	2	0	2	100.0	4.5	0	0	0	0.0	0	0.0	0	0	0	0.0	0	0.0	
Fossá á Skaga	30	0	30	93	3.1	23	23	0	0.0	2.4	7	7	0	0.0	5.5	0	0	0	0.0	0	0.0	0	0	0	0.0	0	0.0	
Laxá á Skaga #																												
Svartá ofan Reykjafoss																77	5	72	93.5	5	1.0	0	0	0	0.0	0	0.0	
Húseyjarkvísl	281	274	7	31	4.4	94	4	90	95.7	3.0	187	3	184	98.4	5.1	650	239	411	63.2	311	1.3	10	7	3	30.0	4	0.6	
Sæmundará	157	14	143	403	2.8	137	127	10	7.3	2.4	20	16	4	20.0	5.7	122	119	3	2.5	190	1.6	123	120	3	2.4	96	0.8	
Norðurá í Skagafirði																2	2	0	0.0	2	1.0	174	174	0	0.0	174	1.0	
Héraðsvötn *																												
Hofsá Vesturdal			0					0	0.0				0	0.0				0	0.0	0				0	0.0	0		
Hjaltadalsá og Kolka	42	0	42	121	2.9	37	37	3	7.0	2.6	5	5	0	0.0	5.3	0	0	0	0.0	0	0.0	0	0	0	0.0	0	0.0	
Hofsá, Unadalsá *																												
Grafará *																												
Hrollleifsdalsá	10	0	10	19	1.9	9	9	0	0.0	1.7	1	1	0	0.0	4.0	371	367	4	1.1	257	0.7	196	179	17	8.7	125	0.7	
Flókadalsá og vötn	1	0	1	3	3.0	1	1	0	0.0	3.0	0	0	0	0.0	0.0	0	0	0	0.0	0	0.0	283	283	0	0.0	226	0.8	
Fljótaá	465	392	73	237	3.1	347	51	296	85.3	2.5	118	22	96	81.4	5.0	0	0	0	0.0	0	0.0	1255	1054	201	16.0	843	0.8	
<b>Norðurland vestra</b>	<b>13940</b>	<b>6115</b>	<b>7825</b>	<b>21424</b>	<b>2.7</b>	<b>11843</b>	<b>6988</b>	<b>4858</b>	<b>41.0</b>		<b>2097</b>	<b>837</b>	<b>1260</b>	<b>60.1</b>		<b>8357</b>	<b>7427</b>	<b>930</b>	<b>11.1</b>	<b>5754</b>	<b>0.77</b>	<b>5824</b>	<b>4407</b>	<b>1417</b>	<b>24.3</b>	<b>3917</b>	<b>0.89</b>	

\* Skýrsla barst ekki.

% Veiði Giljá skráð með Vatnsdalsá silungsvæði

# Áin friðuð fyrir veiði

**Tafla 13.** Fjöldi og þyngd stangveiddra laxa, ásamt fjölda veiddra silunga á Norðurlandi eystra árið 2009 (þyngd er í kg og MÞ = meðalþyngd).

Nafn ár	Laxveiði					Smálax					Stórlax					Silungsveiði											
	Veiði laxa	Fjöldi sleppt	Afli: fjöldi	Afli: þyngd	MÞ heild	Veiði smálax	Afli smálax	Sleppt smálax	Hlutfall sleppt	MÞ smál.	Veiði stórlax	Afli stórlax	Sleppt stórlax	Hlutfall sleppt	MÞ stórl.	Veiði urriða	Afli urriða	Sleppt urriði	Hlutfall sleppt	Afli (kg) urriða	MÞ urr.	Veiði bleikja	Afli bleikja	Sleppt bleikja	Hlutfall slpppt	Afli (kg) bleikja	MÞ bl.
Ólafsfjarðará	0	0	0	0	0.0	0	0	0	0.0	0.0	0	0	0	0.0	0	0	0	0.0	0	0.0	919	778	141	15.3	560	0.7	
Svarfaðardalsá	2	0	2	6	3.0	2	2	0	0.0	3.0	0	0	0	0.0	119	88	31	26.1	79	0.9	1104	1028	76	6.9	771	0.8	
Þorvaldsdalsá			0					0	0.0				0	0.0			0	0.0	0				0	0.0	0		
Hörgá	1	0	1	3	3.0	1	1	0	0.0	3.0	0	0	0	0.0	259	259	0	0.0	259	1.0	794	794	0	0.0	794	1.0	
Eyjafljóðará	4	0	4	10	2.4	4	4	0	0.0	2.4	0	0	0	0.0	268	254	14	5.2	305	1.2	672	441	231	34.4	529	1.2	
Fnjóská	417	58	359	1159	3.2	303	256	47	15.5	2.4	114	103	11	9.6	5.4	119	119	0	0.0	119	1.0	474	472	2	0.4	566	1.2
Bakkaá í Fnjóskadal			0					0	0.0				0	0.0	9	8	1	11.1	10	1.2	44	43	1	2.3	56	1.3	
Austurá í Hvalvatnsf.																					19	19	0	0.0	27	1.4	
Djúpá	68	2	66	187	2.8	56	55	1	1.8	2.4	12	11	1	8.3	4.9	0	0	0	0.0	0	0.0	0	0	0	0.0	0	0.0
Skjálfafljót A-deild	551	1	550	1489	2.7	452	452	0	0.0	2.2	99	98	1	1.0	5.0	115	115	0	0.0	104	0.9	402	402	0	0.0	281	0.7
Skjálfafljót B-deild	145	5	140	523	3.6	97	97	0	0.0	2.9	48	43	5	10.4	5.1	65	65	0	0.0	0	0.0	0	0	0	0.0	0	0.0
Laxá í Aðaldal	1078	954	124	509	4.5	568	76	492	86.6	2.8	510	48	462	90.6	6.3	1329	756	573	43.1	907	1.2	15	13	2	0.0	12	0.9
Laxá í Þing o. Brúa															2013	1019	994	49.4	1325	1.3	1	1	0	0.0	1	1.0	
Arnarvatnsá og Helluvaðsá															467	114	353	75.6	125	1.1	1	1	0	0.0	1	1.0	
Kráká															19	0	19	100.0	0	1.5	2	0	2	0.0	0	1.5	
Gautlandalækur															20	18	2	10.0	16	0.9	27	23	4	14.8	16	0.7	
Reykjadalsá	76	66	10	30	2.8	60	7	53	88.3	2.3	16	3	13	81.3	5.5	1678	1395	283	16.9	1256	0.9	8	7	1	12.5	7	1.0
Mýrarkvisl	69	3	66	176	2.6	68	65	3	4.4	2.6	1	1	0	0.0	3.5	14	14	0	0.0	17	1.2	0	0	0	0.0	0	0.0
Litlaá	2	0	2	5	2.5	2	2	0	0.0	2.5	0	0	0	0.0	829	257	572	69.0	488	1.9	77	27	50	0.0	46	1.7	
Skjálftavatn *			0					0	0.0				0	0.0													
Brunná			0					0	0.0				0	0.0	48	10	38	79.2	11	1.1	283	54	229	80.9	65	1.2	
Deildará	252	39	213	538	2.8	195	184	11	5.6	2.2	57	29	28	49.1	4.6	78	78	0	0.0	140	1.8	13	13	0	0.0	23	1.8
Ormarsá	282	45	237	651	3.1	197	194	3	1.5	2.3	85	43	42	49.4	4.9	53	53	0	0.0	53	1.0	52	49	3	5.8	49	1.0
Svalbarðsá	434	316	118	365	4.0	185	82	103	55.7	2.5	249	36	213	85.5	5.2	15	7	8	53.3	10	1.4	7	4	3	42.9	9	2.2
Sandá	411	293	118	348	3.7	247	91	156	63.2	2.4	164	27	137	83.5	5.5	0	0	0	0.0	0	0.0	1	1	0	0.0	1	1.0
Hafralónsá	501	323	178	401	3.4	307	157	150	48.9	2.1	194	21	173	89.2	5.7	1	1	0	0.0	1	0.5	19	16	3	15.8	22	1.4
Kverká #																											
Hölnká	171	111	60	181	3.7	101	46	55	54.5	2.6	70	14	56	80.0	5.3	0	0	0	0.0	0	0.0	0	0	0	0.0	0	0.0
Bakkaá (v.f. Sandvíkur) *																											
Lónsá og Sauðanesá	2	0	2	5	2.5	1	1	0	0.0	1.5	1	1	0	0.0	3.5	49	39	10	20.4	59	1.5	68	51	17	25.0	51	1.0
<b>Norðurland eystra samt</b>	<b>4466</b>	<b>2216</b>	<b>2250</b>	<b>6586</b>	<b>2.9</b>	<b>2846</b>	<b>1772</b>	<b>1074</b>	<b>37.7</b>		<b>1620</b>	<b>478</b>	<b>1142</b>	<b>70.5</b>		<b>7567</b>	<b>4669</b>	<b>2898</b>	<b>38.3</b>	<b>5282</b>	<b>1.1</b>	<b>5002</b>	<b>4237</b>	<b>765</b>	<b>15.3</b>	<b>3888</b>	<b>0.9</b>

\* Skýrsla barst ekki.

# Áin friðuð fyrir veiði

**Tafla 14.** Fjöldi og þyngd stangveiddra laxa, ásamt fjölda veiddra silunga í ám á Austurlandi árið 2009 (þyngd er í kg og MÞ = meðalþyngd).

Nafn ár	Laxveiði					Smálax					Stórlax					Silungsveiði												
	Veiði laxa	Fjöldi sleppt	Afli: fjöldi	Afli: þyngd	MÞ heild	Veiði smálax	Afli smálax	Sleppt smálax	Hlutfall sleppt	MÞ smál.	Veiði stórlax	Afli stórlax	Sleppt stórlax	Hlutfall sleppt	MÞ stórl.	Veiði urriða	Afli urriða	Sleppt urriði	Hlutfall sleppt	Afli (kg) urriða	MÞ urr.	Veiði bleikja	Afli bleikja	Sleppt bleikja	Hlutfall slppt	Afli (kg) bleikja	MÞ bl.	
Miðfjarða og Kverká	236	163	73	169	3.0	166	69	97	58	2.3	70	4	66	94	4.5	0	0	0	0	0.0	0.0	0	0	0	0	0	0	0.0
Gæsagilá og Bakkaá	15	2	13	28	2.7	11	11	0	0.0	1.9	4	2	2	50	5.5	0	0	0	0	0.0	0.0	0	0	0	0	0.0	0	0.0
Hölkna í Bakkaá	20	17	3	9	3.0	12	3	9	75.0	2.8	8	0	8	100		0	0	0	0	0.0	0.0	0	0	0	0	0.0	0	0.0
Selá í Vopnafirði	1990	1436	554	1527	3.0	1366	428	938	68.7	2.2	624	126	498	80	5.2	4	3	1	25.0	4.8	1.6	32	23	9	28.1	30	1.3	
Vesturdalsá	206	74	132	273	2.5	169	122	47	27.8	2.0	37	10	27	73	4.5	3	3	0	0.0	4.5	1.5	370	347	23	6.2	174	0.5	
Hofsá	1070	681	389	1068	3.2	681	302	379	55.7	2.2	389	87	302	78	5.1	86	80	6	7.0	88.0	1.1	385	359	26	6.8	287	0.8	
Sunnudalsá	71	56	15	22	2.2	65	15	50	76.9	1.6	6	0	6	100	6.0	1	1	0	0.0	1.0	1.0	0	0	0	0.0	0	0.0	
Fögruhlíðará	62	31	31	59	2.3	56	30	26	46.4	2.0	6	1	5	83	5.0	39	32	7	17.9	28.8	0.9	100	14	86	86.0	10	0.7	
Vatnasv. Jökulsár á Dal	256	122	134	297	2.3	227	122	105	46.3	2.1	29	12	17	59	4.3	24	20	4	16.7	28.0	1.4	197	156	41	20.8	140	0.9	
Gilsá og Selfjót	100	0	100	258	2.6	83	83	0	0.0	2.1	17	17	0	0	4.8	167	166	1	0.6	182.6	1.1	178	177	1	0.6	177	1.0	
Eyvindará	0	0	0	0	0.0	0	0	0	0.0	0.0	0	0	0	0	0.0	14	14	0	0.0	11.2	0.8	85	80	5	5.9	56	0.7	
Kelduá *								0											0.0									
Fjarðará, Borgarf.-Eystra	44	0	44	105	2.4	41	41	0	0.0	2.2	3	3	0	0	5.4	6	6	0	0.0	5.4	0.9	81	81	0	0.0	65	0.8	
Fjarðará, Seyðisfirði	3	0	3	10	3.3	2	2	0	0.0	2.0	1	1	0	0	6.0	0	0	0	0.0	0.0	0.0	40	39	1	2.5	31	0.8	
Norðfjarðará	29	0	29	90	3.1	21	21	0	0.0	2.6	8	8	0	0	4.5	0	0	0	0.0	0.0	0.0	645	584	61	9.5	467	0.8	
Fjarðará, Loðmundarf.*								0											0.0									
Sléttuá í Reyðarfirði #																												
Dalsá í Fäskrúðsfirði	5	0	5	10	2.0	5	5	0	0.0	2.0	0	0	0	0	0.0	0	0	0	0.0	0.0	0.0	513	483	30	5.8	290	0.6	
Breiðdalsá	782	301	481	1264	3.0	562	392	170	30.2	2.1	220	89	131	60	5.3	282	219	63	22.3	153.3	0.7	354	247	107	30.2	222	0.9	
Selá í Álftafirði	120	25	95	213	2.3	110	88	22	20.0	2	10	7	3	30	2.0	10	10	0	0.0	11.0	1.1	6	6	0	0.0	5	0.8	
Geithellnaá *			0					0											0.0									
Hoffellsá *			0					0											0.0									
Laxá í Nesjum	273	67	206	614	3.2	208	172	36	17.3	2.5	65	34	31	48	5.4	60	57	3	0	62.7	1.1	2	2	0	0.0	1	0.3	
<b>Austurland samtals:</b>	<b>5282</b>	<b>2975</b>	<b>2307</b>	<b>6016</b>	<b>2.6</b>	<b>3785</b>	<b>1906</b>	<b>1879</b>	<b>49.6</b>		<b>1497</b>	<b>401</b>	<b>1096</b>	<b>73</b>		<b>696</b>	<b>611</b>	<b>85</b>	<b>12.2</b>	<b>581</b>	<b>1.0</b>	<b>2988</b>	<b>2598</b>	<b>390</b>	<b>13.1</b>	<b>1955</b>	<b>0.8</b>	

\* Skýrsla barst ekki

# Áin friðuð fyrir veiði



**Tafla 15.** Fjöldi og þyngd stangveiddra laxa, ásamt fjölda veiddra silunga í ám á Suðurlandi árið 2009 (þyngd er í kg og MÞ = meðalþyngd).

Nafn ár	Laxveiði					Smálax					Stórlax					Silungsveiði													
	Veiði laxa	Fjöldi sleppt	Afli: fjöldi	Afli: þyngd	MÞ heild	Veiði smálax	Afli smálax	Sleppt smálax	Hlutfall sleppt	MÞ smál.	Veiði stórlax	Afli stórlax	Sleppt stórlax	Hlutfall sleppt	MÞ stórl.	Veiði urriða	Afli urriða	Sleppt urriði	Hlutfall sleppt	Afli (kg) urriða	MÞ urr.	Veiði bleikja	Afli bleikja	Sleppt bleikja	Hlutfall slpppt	Afli (kg) bleikja	MÞ bl.		
Brunná *																													
Laxá, Brúará, Djúpá	2	0	2	6	3.0	2	2	0	0.0	2.7	0	0	0	0	0.0	136	135	1	0.7	284	2.1	25	24	1	4	22	0.9		
Eldvatn á Brunas. *			0										0					0											
Fossálar	0	0	0	0	0.0	0	0	0	0.0	0.0	0	0	0	0	0.0	108	73	35	32.4	153	2.1	12	12	0	0.0	8	0.7		
Vatnamót	16	2	14	45	3.1	12	11	1	8.3	2.5	4	3	1	25	5.3	931	556	375	40.3	1056	1.9	13	12	1	7.7	8	0.7		
Hólmasvæði *																													
Geirlandsá	139	2	137	341	2.5	129	127	2	1.6	2.3	10	10	0	0	4.1	211	176	35	16.6	440	2.5	32	32	0	0.0	29	0.9		
Skaftá *			0																										
Hörgsá á Siðu *																													
Fjaðrá *																													
Vikurflód	0	0	0	0	0.0	0	0	0	0.0	0.0	0	0	0	0	0.0	115	96	19	16.5	77	0.8	23	22	1	4.3	22	1.0		
Hæðargarðsvatn *																													
Holtsá *																													
Tungulækur	169	59	110	165	2.9	141	102	39	27.7	2.6	28	8	20	71.4	4.7	496	205	291	58.7	410	2.0	11	5	6	54.5	8	1.5		
Grenlækur	6	0	6	11	1.8	6	6	0	0.0	1.8	0	0	0	0	0.0	623	470	153	24.6	846	1.8	48	31	17	35.4	47	1.5		
Steinsmýrarvötn	0	0	0	0	0.0	0	0	0	0.0	0.0	0	0	0	0	0.0	1162	975	187	0.0	975	1.0	52	46	6	11.5	55	1.2		
Eldvatn í Meðallandi	22	1	21	65	3.1	16	15	1	6.3	2.6	6	6	0	0	4.5	192	89	103	53.6	205	2.3	42	41	1	2.4	70	1.7		
Tungufljót	42	1	41	120	2.9	33	32	1	3.0	2.6	9	9	0	0	4.1	271	124	147	54.2	384	3.1	18	18	0	0.0	21.6	1.2		
Kúðafjót *																													
Skálm *																													
Vatnsá og Kerlingadalssá	286	188	98	234	2.6	250	95	155	62.0	2.4	36	3	33	91.7	4.6	110	57	53	48.2	68	1.2	5	4	1	0.0	4	1.1		
Heiðarvatn *																													
Skógaá	820	50	770	1983	2.6	756	712	44	5.8	2.5	64	58	6	9.4	4.5	27	26	1	3.7	23	0.9	138	136	2	1.4	245	1.8		
Markarfljót, Álar	6	0	6	16	2.6	5	5	0	0.0	2.4	1	1	0	0	3.7	15	14	1	6.7	29	2.1	2	2	0	0.0	5	2.5		
Affall, A-Landeyjum	107	2	105	274	2.6	101	99	2	2.0	4.0	6	6	0	0	4.0	24	24	0	0.0	34	1.4	6	6	0	0.0	5	0.9		
Ytri-Rangá og Hólsá	10749	342	10407	24876	2.4	10296	9977	319	3.1	2.3	453	430	23	5.1	4.6	127	121	6	4.7	206	1.7	23	22	1	4.3	31	1.4		
Eystri-Rangá	4237	102	4135	10347	2.4	3844	3756	88	2.3	2.3	393	379	14	3.6	4.6	90	85	5	5.6	136	1.6	22	21	1	0.0	40	1.9		
Þverá	158	13	145	363	2.6	138	128	10	7.2	2.3	20	17	3	15.0	4.1	78	73	5	6.4	73	1.0	1	1	0	0.0	1	1.0		
Hólsá Austurbakki &	243	0	243	623	2.6	219	219	0	0.0	2.3	24	24	0	0	4.6	81	81	0	0.0	146	1.8	4	4	0	0.0	4	1.1		
Hróarslækur	392	0	392	987	2.5	371	371	0	0.0	2.4	21	21	0	0	4.3	8	8	0	0.0	12	1.5	2	2	0	0.0	5	2.6		
Minnivallarlækur	0	0	0	0	0.0	0	0	0	0.0	0.0	0	0	0	0	0.0	372	49	323	86.8	54	1.1	3	0	3	0.0	0	0.0		
Galtalækur	0	0	0	0	0.0	0	0	0	0.0	0.0	0	0	0	0	0.0	38	14	24	63.2	18	1.3	0	0	0	0.0	0	0.0		

**Tafla 15. (framhald).** Fjöldi og þyngd stangveiddra laxa, ásamt fjölda veiddra silunga í ám á Suðurlandi árið 2009 (þyngd er í kg og MÞ = meðalþyngd).

Nafn ár	Laxveiði					Smálax					Stórlax					Silungsveiði												
	Veiði laxa	Fjöldi sleppt	Afli: fjöldi	Afli: þyngd	MÞ heild	Veiði smálax	Afli smálax	Sleppt smálax	Hlutfall sleppt	MÞ smál.	Veiði stórlax	Afli stórlax	Sleppt stórlax	Hlutfall sleppt	MÞ stórl.	Veiði urriða	Afli urriða	Sleppt urriði	Hlutfall sleppt	Afli (kg) urriða	MÞ urr.	Veiði bleikja	Afli bleikja	Sleppt bleikja	Hlutfall slppt	Afli (kg) bleikja	MÞ bl.	
Kálfá	192	62	130	328	2.6	167	115	52	31.1	2.3	25	15	10	40.0	4.6	21	21	0	0.0	29	1.4	5	3	2	40.0	4	1.3	
Fossá í Þjórsárdal	55	22	33	124	3.8	27	17	10	37.0	2.9	28	16	12	0	4.7	24	16	8	0.0	29	1.8	10	10	0	0.0	14	1.4	
Þverá í Þjórsárdal	17	1	16	36	2.9	14	14	0	0.0	2.0	3	2	1	0	5.7	2	2	0	0.0	1	0.6	0	0	0	0.0	0	0.0	
Kaldakvísl																54	0	54	100.0	0	0.0	248	3	245	98.8	8	2.5	
Kvíslaveitur																189	189	0	0.0	227	1.2	0	0	0	0.0	0	0.0	
Botnsvatn *																												
Fellsendavatn																173	147	26	15.0	221	1.5	0	0	0	0.0	0	0.0	
Þórisvatn																584	580	4	0.7	522	0.9	0	0	0	0.0	0	0.0	
Veiðivötn																20548	20548	0	0.0	21581	1.1	9673	9673	0	0.0	4837	0.5	
Þjórsá	75	1	74	199	2.7	69	68	1	1.4	2.5	6	6	0	0	4.8	64	53	11	17.2	90	1.7	7	7	0	0.0	8	1.2	
Laugarvatn *																												
Hólaá *																												
Ápá *																												
Ápavatn *																												
Ólfusá	494		494	1346	2.7	443	443	0	0.0	2.5	51	51	0	0	4.8	331	331	0	0.0	364	1.1	2	2	0	0.0	2	0.9	
Hvítá	801	11	790	2327	2.9	656	647	9	1.4	2.5	145	143	2	1.4	4.9	299	66	233	77.9	99	1.5	10	0	10	100.0	0	1.7	
Brúará	74	4	70	189	2.7	64	62	2	3.1	2.4	10	8	2	20.0	4.6	169	9	160	94.7	9	1.0	905	70	835	92.3	65	0.9	
Litla-Laxá	15	15	0	0	0.0	15	0	0	0.0	2.1	0	0	0	0.0	0.0	0	0	0	0.0	0	0.0	0	0	0	0.0	0	0.0	
Stóra-Laxá	638	290	348	925	2.9	549	313	236	43.0	1.7	89	35	54	60.7	5.3	44	40	4	9.1	60	1.5	12	11	1	8.3	13	1.2	
Tungufljót Biskupstungum	1512	231	1281	3746	3.0	1204	1064	140	11.6	2.5	308	217	91	29.5	4.7	1	1	0	0.0	2	2.0	6	6	0	0.0	10	1.7	
Sog	760	56	704	2008	3.1	630	593	37	5.9	2.5	130	111	19	14.6	4.5	79	70	9	11.4	105	1.5	279	245	34	12.2	343	1.4	
Ásgaröslækur *																												
Varmá/Þorleifslækur	4	3	1	6	4.0	2	0	2	100.0	3.0	2	1	1	50.0	6.0	371	155	216	58.2	124	0.8	22	7	15	68.2	18	2.5	
Voli	11	0	11	30	2.7	8	8	0	0.0	2.4	3	3	0	0.0	3.7	379	349	30	7.9	419	1.2	27	25	2	7.4	28	1.1	
Baugstaðaós	35	2	33	89	2.9	28	27	1	3.6	2.6	7	6	1	14.3	4.3	499	382	117	23.4	688	1.8	0	0	0	0.0	0	0.0	
Úlfjótavatn																		0	0.0	0		54	0	54	0.0	0	0.5	
Þingvallavatn																16	16	0	0.0	27	1.7	187	179	8	0.0	125	0.7	
Hlíðarvatn																1	1	0	0.0	1	0.8	3663	3515	148	4.0	1758	0.5	
<b>Suðurland samtals:</b>	<b>22077</b>	<b>1460</b>	<b>20617</b>	<b>51809</b>	<b>2.5</b>	<b>20195</b>	<b>19028</b>	<b>1167</b>	<b>5.8</b>		<b>1882</b>	<b>1589</b>	<b>293</b>	<b>15.6</b>		<b>29063</b>	<b>26427</b>	<b>2636</b>	<b>9.1</b>	<b>30227</b>	<b>1.1</b>	<b>15592</b>	<b>14197</b>	<b>1395</b>	<b>8.9</b>	<b>7862</b>	<b>0.6</b>	

\* Skýrsla barst ekki  
& Skráð með Eystri-Rangá





Tafla 17. Fjöldi veiddra urriða valinna áa á árunum 1987-2009. Ekki er greint á milli staðbundinna og sjógenginna fiska.

Nafn Vatnsfalls	V E I Þ I Á R																			Meðal- veiði	Mesta veiði	Minnsta veiði				
	1987	1988	1989	1990	1991	1992	1993	1994	1995	1996	1997	1998	1999	2000	2001	2002	2003	2004	2005				2006	2007	2008	2009
Laxá í Leirársveit	157	1448	194	219	221	223	180	183	153	157	116	189	239	176	209	406	179	241	97	104	75	46	92	231	1448	46
Andakilsá	4	6	1	5	0	2	1	0	3	1	7	3	4	8	4	2	67	9	3	3	6	11	2	7	67	0
Hvítá í Borgarfirði	152	190	99	192	0	149	155	364	305	722	264	583	358	924	663	486	662	729	992	617	495	530	673	448	992	0
Grimská og Tunguá	71	49	49	74	4	216	108	357	188	30	136	213	189	250	291	313	175	339	119	171	174	143	74	162	357	4
Þverá og Kjarrá	35	80	36	99	0	121	98	109	152	247	101	247	263	463	266	258	299	375	147	180	89	62	69	165	463	0
Álfhá	29	46	57	108	184	191	156	220	251	261	298	332	324	443	338	179	238	309	269	189	211	103	141	212	443	29
Hítará	5	17	14	30	23	23	39	0	34	61	33	25	30	29	28	38	36	42	43	27	13	41	33	29	61	0
Hörudalsá	7	0	5	8	0	0	0	0	0	0	0	0	0	0	0	0	0	0	0	0	0	0	0	1	8	0
Miðá og Tunguá	0	0	1	0	4	0	1	0	0	0	0	0	0	2	2	0	0	0	0	0	0	0	0	0	4	0
Haukadalsá neðri	0	0	1	0	0	4	0	0	0	0	0	0	0	0	1	1	0	0	1	0	0	0	0	0	4	0
Haukadalsá efri	0	0	0	3	1	0	1	0	0	14	0	2	0	7	1	0	5	1	0	0	5	0	1	2	14	0
Staðarhólsá og Hvoltsá	3	2	3	2	6	3	1	2	1	2	4	2	2	2	3	1	3	28	0	0	2	0	2	3	28	0
Fjarðarhornská	0	2	1	0	0	0	0	0	0	0	0	0	0	0	0	0	0	1	3	6	1	1	1	6	0	
Selá í Steingrímsfirði	0	0	0	0	0	0	0	0	0	0	0	0	0	0	0	0	1	0	0	0	0	0	0	0	1	0
Staðará í Steingrímsfirði	0	0	0	0	1	0	0	0	0	0	0	0	0	14	0	0	0	0	1	0	0	0	0	1	14	0
Hrútafjarðará og Siká	1	1	0	2	7	1	0	0	2	1	2	0	1	0	1	2	4	0	2	5	2	2	0	2	7	0
Miðfjarðará	20	16	7	58	41	6	10	7	9	3	2	2	15	6	9	6	22	37	12	26	41	50	42	19	58	2
Víðidalssá og Fitjá	0	3	26	13	41	34	23	14	16	42	52	316	80	151	143	198	60	307	364	166	291	27	597	129	597	0
Vatnsdalsá	366	685	245	667	571	506	335	388	450	318	300	617	520	695	807	670	729	729	684	1567	1509	1863	2021	750	2021	245
Fremri Laxá á Ásum	1069	2352	338	2965	4121	3911	2709	2744	2011	1301	2379	2567	2496	2980	3278	3666	3646	4602	3884	5279	4549	5456	4009	3144	5456	338
Húseyjarkvísl	60	7	12	426	476	483	369	540	373	349	407	373	349	397	277	559	587	427	330	397	597	644	650	395	650	7
Hrollleifsdalsá	0	13	7	34	102	59	53	113	32	126	86	73	81	87	75	173	137	326	170	181	371	109	371	109	371	0
Flókadalsá	87	27	93	111	109	54	82	0	81	29	36	169	244	263	249	419	401	398	311	181	237	0	163	419	0	
Fljótaá	0	3	0	10	0	0	0	0	0	1	1	0	0	0	1	0	1	0	0	1	0	0	1	10	0	0
Svarfaðardalsá				24	44	23	40	18	44	26	39	30	52	156	111	80	61	123	65	42	119	61	156	18	156	18
Hörögá				23	79	25	24	38	11	46	43	26	36	39	31	8	43	93	49	25	95	138	259	57	259	8
Eyjafjarðará	34	49	26	67	165	86	100	153	130	146	138	142	169	241	202	352	418	483	389	232	116	90	268	182	483	26
Fnjöská	20	8	14	14	31	25	12	45	27	31	53	25	44	22	28	40	73	79	111	49	42	63	119	42	119	8
Skjálfafljóti	591	99	150	119	79	88	44	53	6	18	25	89	69	17	70	55	35	68	50	69	171	119	180	98	591	6
Laxá í Aðaldal	835	894	1079	1275	1465	1286	1307	705	900	594	929	1068	1232	1647	1796	1542	905	1386	1513	1149	1125	271	1329	1141	1796	271
Laxá ofan Brúa	0	3158	4861	4247	2792	2613	2316	1942	2281	2478	3700	7947	6313	6522	5863	4526	5091	6293	7915	7714	6909	4547	2013	4437	7947	0
Litlaá		710	610	422	784	684	730	583	464	416	269	427	466	512	1662	922	1022	1014	626	393	619	587	829	671	1662	269
Ormarsá	35	50	21	20	31	28	15	42	9	33	17	11	18	35	44	42	97	92	82	56	79	80	53	43	97	9
Selá í Vopnaf.	3	8	10	14	9	2	4	2	8	9	6	5	14	8	5	9	7	18	3	4	4	5	4	7	18	2
Vesturdalsá	3	1	9	5	4	4	0	6	1	1	0	0	19	2	0	0	0	0	0	2	0	2	3	3	19	0
Hofsá og Sumudalsá	11	8	53	31	50	43	54	22	24	30	49	32	29	39	27	34	58	133	113	75	130	109	87	54	133	8
Gilsá og Selhljót	33	12	15	72	70	53	39	20	27	45	77	67	34	88	54	65	93	92	240	133	215	174	167	82	240	12
Breiðdalsá	197	31	15	148	169	245	117	307	242	306	375	214	146	143	315	285	517	549	657	517	309	306	282	278	657	15
Geirlandsá	362	303	356	193	88	109	108	118	251	235	389	274	151	237	159	193	140	404	231	187	205	357	211	229	404	88
Skaftá	977	715	725	221	436	366	464	612	388	813	969	407	456	550	836	1305	1152	1093	1038	1171	689	807	1039	749	1305	221
Eldvatn í Meðallandi	84	170	92	35	27	38	112	129	171	192	161	215	57	53	58	78	76	151	168	172	168	245	192	124	245	27
Grenlækur	700	894	1425	1648	2640	2338	3311	3638	2730	2493	1679	1293	1264	864	1331	1189	1700	1429	940	828	678	623	1620	3638	623	
Tungufljót	62	67	148	84	134	134	249	156	174	239	384	224	273	286	286	347	345	529	380	324	414	276	271	252	529	62
Heiðarvatn			215	399	301	373	284	255	116	102	212	269	277	326	609	378	410							302	609	102
Rangár og Fiská			179	163	527	359	337	230	393	635	468	487	494	547	216	772	934	594	398	470	80	306	429	934	80	
Ölfusá		60	29	44	70	52	58	366	53	103	161	513	399	301	911	741	1006	227	797	246	71	98	331	302	1006	29
Sog	2	6	8	6	10	7	6	11	15	29	23	37	40	28	27	43	22	34	104	63	55	66	31	29	104	2
Hróarholtslækur	403	550	465	322	391	449	301	580	374	326	492	1011	680	765	931	949	924	920	1266	914	980	833	878	683	1266	301

Tafla 18. Fjöldi veiddra bleikja valinna áa á árunum 1987-2009. Ekki er greint á milli staðbundinna og sjógenginna fiska.

Nafn vatnsfalls	V E I Ð I Á R																				Meðal- veiði	Mesta veiði	Minnsta veiði			
	1987	1988	1989	1990	1991	1992	1993	1994	1995	1996	1997	1998	1999	2000	2001	2002	2003	2004	2005	2006				2007	2008	2009
Laxá í Leirársveit	0	7	7	1	4	6	18	14	21	4	35	62	42	43	124	48	24	30	5	7	8	6	12	23	124	0
Andakilsá	10	231	284	479	3	341	0	3	218	189	238	116	84	131	294	194	203	282	147	49	28	21	47	156	479	0
Hvítá í Borgarfirði	27	9	15	19	613	88	106	14	12	4	4	78	11	2	886	653	601	664	342	312	26	253	287	219	886	2
Grimská og Tunguá	1	2	2	24	250	12	3	6	1	1	0	4	4	1	7	4	1	2	1	1	6	1	4	15	250	0
Þverá og Kjarrá	3	9	111	76	113	14	35	25	9	7	63	2	5	8	19	13	15	10	3	5	1	2	0	24	113	0
Álftá	0	1	2	1	4	6	10	9	2	3	6	6	0	7	0	4	2	3	0	5	0	0	0	3	10	0
Hítará	193	134	132	234	518	396	184	0	259	131	426	7	344	146	136	129	126	80	57	23	58	34	47	165	518	0
Hörðudalsá	18	291	231	614	451	340		271	423	361	1021	1003	453		907			81	80	11		223	39	379	1021	11
Miðá og Tunguá		73	70	470	478	650	530	411	674	350	396	825	925	591	1009	593	273	432	184	120	328	350	125	448	1009	70
Haukadalsá neðri	679	7	21	8	74	8	57	111	71	8	36	12	58	42	22	19	50	30	21	20	17	2	8	60	679	2
Haukadalsá efri		22	14	237	919	149	267		590	739	593	892	949	731	93	644	453	276	278	135	240	367	64	412	949	14
Staðarhólsá og Hvolsá	401	224	338	941	882	397	616	733	934	1490	1316	1469	1016	949	583	439	487	1000	375	323	549	283	379	701	1490	224
Fjarðarhornská	20	107	306	562	536	233	73	80	135	165			47		93	129	116	179	100	273	184	185	53	179	562	20
Selá í Steingrímsfirði	261	12		229	334	259	77	404	145	356			171	246	529	0	90	68	640	217	81	81	195	220	640	0
Staðará í Steingrímsfirði	584	35	13	183	385	265	254	163	201	92	164	288	76	297	275									218	584	13
Hrútafjarðará og Siká	269	59	68	221	532	192	135	129	221	499	363	564	346	610	358	221	303	180	158	159	100	213	66	259	610	59
Miðfjarðará	236	167	89	221	273	152	97	123	144	47	267	304	277	97	316	148	225	235	180	216	61	256	299	193	316	47
Víðidalssá og Fitjá	1325	366	26	377	547	467	676	1214	3485	2782	1551	5568	3824	3138	1903	1143	2144	3004	1118	1460	1725	213	986	1697	5568	26
Vatnsdalsá	727	1182	270	1642	1851	1112	1427	1058	812	2498	1861	1438	2755	2712	1919	1975	1430	1186	779	724	1000	1478	1340	1442	2755	270
Fremri Laxá á Ásum	137	236	15	34	52	35	6	26	41	61	52	64	27	153	53	23	8	12	0	3	3	0	4	45	236	0
Húseyjarkvísl	7	2	8	64	28	17	32	44	48	45	30	46	17	8	18	14	27	12	6	27	14	25	10	24	64	2
Hrollleifsdalsá		47	45	221	401	410	381	628		218	198	377	325	311	281	397	409	346	261	166	152	159	196	282	628	45
Flókadalsá	110	1028	280	2134	2198	1144	1040	1673	489	265	1135	655	2405	775	1539	1169	2279	2473	1084	499	380	528	283	1112	2473	110
Fljótaá		1	44	627	643	881	1242	7071	6928	6931	1648	893	792	944	298	164	288	508	215	357	208	438	1255	1472	7071	1
Svarfaðardalsá				873		1049	668	1691	358	417	475	526	704	560	842	378	310	407	311	567		400	1058	644	1691	310
Hörugá				1692	1394	1238	1783	1590	1063	1245	1293	1229	856	1216	1373	1110	935	964	896	670	860	843	794	1152	1783	670
Eyjafjarðará	1557	1467	127	2123	2836	3095	3080	3319	2151	2098	3625	3137	2900	2620	2931	1954	1678	2052	1516	916	610	723	672	2052	3625	127
Fnjóská	496	217	238	390	469	239	251	550	391	339	409	579	700	612	695	370	736	545	355	781	598	850	474	491	850	217
Skjálfafljóti	275	338	561	391	331	160	173	198	151	214	506	403	658	1034	356	357	338	239	116	218	292	397	402	353	1034	116
Laxá í Aðaldal	35	187	114	137	86	48	114	57	52	29	64	52	48	115	121	91	37	27	22	8	25	2	15	65	187	2
Laxá ofan Brúa	0	19	63	16	10	3	5	1	3	7	42	412	145	41	5	4	8	16	21	16	7	2	1	37	412	0
Litlá		297	307	310	368	551	259	220	193	131	104	97	123	117	388	199	249	97	110	31	67	128	77	201	551	31
Ormarsá	245	114	141	181	175	127	131	126	103	101	68	93	129	128	56	62	53	30	109	60	69	54	52	105	245	30
Selá í Vopnaf.	249	56	52	211	105	103	51	106	84	164	115	37	55	72	53	49	63	60	50	18	33	12	32	80	249	12
Vesturdalsá	506	51	78	513	1402	726	321	383	474	872	1080	457	815	864	1079	502	1002	557	342	223	241	417	370	577	1402	51
Hofsá og Sunnudalsá	357	32	143	67	357	471	268	261	183	344	250	246	557	744	30	207	276	559	247	154	247	152	385	284	744	30
Gilsá og Selhljót	230	61	71	455	382	368	242	381	261	532	421	221	340	375	469	426	447	491	429	347	310	304	178	337	532	61
Breiðdalsá	453	74	70	600	22	23	410	369	977	396	197	235	415	601	1121	567	628	881	1193	405	263	412	354	464	1193	22
Geirlandsá	60	69	48	29	50	43	40	39	48	43	28	26	27	54	44	50	44	38	21	8	3	29	32	38	69	3
Skaftá	17	19	12	1	5	7	19	28	13	21	16	19	27	42	25	33	14	13	5	25	12	25	25	18	42	1
Eldvatn í Meðallandi	21	22	3	21	3	27	19	6	60	114	61	29	27	16	50	48	39	61	19	67	24	56	42	36	114	3
Grenlækur		78	12	151	247	177	288	273	403	290	294	223	114	128	212	283	209	267	252	145	84	99	48	194	403	12
Tungufljót	63	37	28	107	65	46	43	85	67	60	53	52	52	40	66	130	62	79	74	23	6	6	18	55	130	6
Heiðarvatn		106	203	213	319	159	296	131	89	498	616	385	331	1021	188	433								333	1021	89
Rangár og Fiská				75	65	106	90	83	94	165	150	72	54	95	88	75	89	50	40	20	15	16	54	75	165	15
Ölfusá		8	7	12	17	12	10	72	40	20	30	21	11	16	26	26	21	16	7	6	4	4	2	18	72	2
Sog	255	312	227	426	558	173	130	209	316	914	754	860	455	451	765	525	529	508	449	102	177	198	149	420	914	102
Hróarholtslækur	13	134	110	144	84	172	92	136	169	360	80	113	96	55	52	84	38	65	21	13	4	12	27	90	360	4

**Tafla 19.** Skráð netaveiði á Íslandi árið 2009. Gefin er fjöldi og þyngd (þyngd er í kg).

Veiðistaður veiðiá eða veiðivatn	Lax		Urriði		Bleikja	
	fjöldi	Þyngd	Fjöldi	Þyngd	fjöldi	Þyngd
<b>Reykjanes</b>	<b>0</b>	<b>0</b>	<b>0</b>	<b>0</b>	<b>0</b>	<b>0</b>
Borgarfjörður netaveiði í sjó	0	0	14	7	52	32
Hvítá Borg. neðri hluti	63	153	199	172	112	80
Hvítá efrihl. og Norðurlingfl.	187	407	23	156	23	17
<b>Vesturland</b>	<b>250</b>	<b>560</b>	<b>236</b>	<b>335</b>	<b>187</b>	<b>129</b>
<b>Vestfirðir</b>	<b>0</b>	<b>0</b>	<b>0</b>	<b>0</b>	<b>0</b>	<b>0</b>
Arnarvatn-Stóra	0	0	684	684	120	120
Héraðsvötn	21	53	123	124	751	541
Miklavatn í Fljótum	4	12	5	9	1431	750
<b>Norðurland vestra</b>	<b>25</b>	<b>65</b>	<b>812</b>	<b>817</b>	<b>2302</b>	<b>1411</b>
Skjálfandafljót	29	105	0	0	389	389
Vestmannsvatn	0	0	0	0	0	0
Mývatn			1933	1933	5348	4011
<b>Norðurland eystra</b>	<b>29</b>	<b>105</b>	<b>1933</b>	<b>1933</b>	<b>5737</b>	<b>4400</b>
Lagarfljót	78	198	0	0	0	0
<b>Austurland</b>	<b>78</b>	<b>198</b>	<b>0</b>	<b>0</b>	<b>0</b>	<b>0</b>
Skaftá	47	115	200	363	4	8
Kúðafljót	108	345	134	494	0	0
Mjóásvatn (Álftaveri) *						
Markarfljót *						
Veiðivötn			3637	5289	2211	1108
Kvislaveitur			41	41		
Þjórsá	5034	14571	451	908	4	7
Laugarvatn *						
Apavatn	1	3	6147	3039	17492	5453
Villingavatnsá					11	16
Hvítá í Árnessýslu	2375	6788	196	479	67	84
Ölfusá	1660	4573	560	670	11	18
<b>Suðurland</b>	<b>9225</b>	<b>26395</b>	<b>11366</b>	<b>11283</b>	<b>19800</b>	<b>6694</b>
<b>Samtals</b>	<b>9607</b>	<b>27323</b>	<b>14347</b>	<b>14368</b>	<b>28026</b>	<b>12634</b>

§ Hluti af afla í ádrætti

\* Skýrsla barst ekki