

HV 2026-25

HAF- OG VATNARANNSÓKNIR

MARINE AND FRESHWATER RESEARCH IN ICELAND

Lax- og silungsveiði 2025

Salmon, trout and charr catch statistics 2025

Guðmunda Björg Þórðardóttir og Guðni Guðbergsson



HAFRANNSÓKNASTOFNUN

Rannsókn- og ráðgjafarstofnun hafs og vatna

MARINE & FRESHWATER RESEARCH INSTITUTE

Lax- og silungsveiði 2025

Salmon, trout and charr statistics 2025

Höfundar Guðmunda Björg Þórðardóttir og Guðni Guðbergsson

Verkefnisstjóri Guðmunda Björg Þórðardóttir

Yfirfarið af Lilja Stefánsdóttir

Samþykkt af Guðni Guðbergsson, sviðsstjóri Ferskvatns- og eldissviðs

Haf- og vatnarannsóknir / Marine and Freshwater Research in Iceland

Númer HV 2026-25 **ISSN** 2298-9137

Dagsetning 26. júní 2026 **Dreifing** Opin

Fjöldi síðna 39 **Verknúmer** 9080

© Hafrannsóknastofnun, rannsókn- og ráðgjafarstofnun hafs og vatna

Ágrip

Í skýrslunni eru teknar saman upplýsingar um lax- og silungsveiði á Íslandi árið 2025, byggðar á gögnum úr gagnagrunni Hafrannsóknastofnunar. Veiðin er greind eftir tegundum, landshlutum, veiðiaðferðum og uppruna laxa, auk þess sem niðurstöður eru settar í samhengi við langtímabreytingar.

Samtals veiddust 34.186 laxar í stangveiði árið 2025, þar af var 65,8% þeirra sleppt. Landaður afli laxa var 11.680 fiskar og var heildarveiðin 17,5% undir langtímameðaltali tímabilsins 1974–2024. Veiði í ám sem byggja á hafbeit var alls 9.261 lax sem er um 27% af laxveiðinni. Smálaxar voru ráðandi í stangveiðinni og voru skráðir 25.423 smálaxar og 8.763 stórlaxar. Netaveiði á laxi var 2.294 laxar og hefur dregist verulega saman til lengri tíma. Landaður afli laxa hefur dregist mikið saman á undanförunum árum og sleppingar aukist. Þessi þróun ásamt sveiflum í veiði og breytilegri samsetningu afla, undirstrikar mikilvægi langtímagagna um veiði við mat á stöðu stofna.

Urriðaveiði nam 46.962 fiskum og bleikjuveiði 29.120 fiskum. Hlutfall sleppinga var 43,5% hjá urriða og 19,7% hjá bleikju. Mikill svæðisbundinn munur einkenndi veiði beggja tegunda, þar sem fá veiðisvæði stóðu undir stórum hluta heildarveiðinnar. Almennt hefur bleikjuveiði verið að minnka verulega á meðan aukning hefur verið í urriðaveiði. Þróun veiði síðustu áratuga sýnir aukið vægi veiði og sleppa og aukinn breytileika í heildarveiði.

Lykilorð: Lax, urriði, bleikja, veiðiskráning, stangveiði, netaveiði, smálax, stórlax, afli, sleppt.

Abstract

This report summarizes salmon and trout fisheries in Iceland in 2025 based on data from the Marine and Freshwater Research Institute database. Catches are analysed by species, region, fishing method and origin, and evaluated in the context of long-term trends. A total of 34,186 Atlantic salmon were caught in rod fisheries, of which 65.8% were released. The harvested catch (11,680 fish) was below the long-term average (1974–2024). One-sea-winter salmon dominated the catch. Net fisheries remained at historically low level. Rod catch of brown trout and Arctic charr were 46,962 and 29,120 fish, respectively. Release rates were 43.5% for brown trout and 19.7% for Arctic charr. Catches of both species showed strong regional variation, with relatively few systems accounting for a large proportion of total catches. Long-term trends indicate an increasing stock size of seatrout/brown trout and a general decline in Arctic charr populations.

Overall, results show reduced catches of Atlantic salmon, alongside with increased release rates and changes in exploitation patterns. Recording of catches is of importance for long-term monitoring and indicate that environmental variability and management practices influence freshwater fisheries in Iceland.

Keywords: Atlantic salmon, brown trout, Arctic charr, angling net, catch released, catch landed.

Efnisyfirlit

Bls.

| | |
|---|----|
| Töfluskrá..... | v |
| Myndaskrá..... | vi |
| 1 Inngangur..... | 1 |
| 2 Aðferðir..... | 2 |
| 3 Niðurstöður | 4 |
| <i>Laxveiði</i> | 4 |
| <i>Urriðaveiði</i> | 4 |
| <i>Bleikjuveiði</i> | 4 |
| <i>Uppruni laxa</i> | 5 |
| <i>Þróun á veiði 1974-2025</i> | 5 |
| <i>Veiðihæstu árnar</i> | 6 |
| <i>Veiðihæstu árnar eftir landshlutum</i> | 6 |
| <i>Netaveiði</i> | 7 |
| <i>Veitt og sleppt</i> | 7 |
| <i>Sjóbirtingur og sjóbleikja eftir landshlutum</i> | 8 |
| <i>Hnúðlax</i> | 8 |
| <i>Eldislax</i> | 8 |
| <i>Regnbogasilungur</i> | 9 |
| 4 Umræður | 10 |
| Þakkarorð | 12 |
| Heimildir | 13 |
| Töflur | 14 |
| Myndir | 32 |

Töfluskrá

| | |
|--|----|
| Tafla 1. Fjöldi og þyngd laxa í stangveiði á Íslandi sumarið 2025, skipt eftir landshlutum og sjávaraldri. (Þyngd er í kg og MP=meðalþyngd)..... | 14 |
| Tafla 2. Fjöldi og þyngd (kg) laxa í netaveiði á Íslandi árið 2025 skipt eftir landshlutum og sjávaraldri. | 14 |
| Tafla 3. Heildarafli og þyngd (kg) laxa í stangveiði og netaveiði á Íslandi árið 2025, skipt eftir landshlutum og sjávaraldri. | 15 |
| Tafla 4. Fjöldi og þyngd (kg) veiddra urriða og bleikju í stangveiði á Íslandi árið 2025, skipt eftir landshlutum..... | 15 |
| Tafla 5. Heildarfjöldi stang- og netveiddra laxa 1974-2025 skipt í veiði, afla og fjölda slepptra fiska. Gerð er grein fyrir fjölda laxa veiddum í ám sem byggja veiði á sleppingum gönguseiða. | 16 |
| Tafla 6. Tíu hæstu laxveiðiárnar sumarið 2025, skipt eftir veiði og afla (afli er fjöldi landaðra laxa). .. | 17 |
| Tafla 7. Tíu hæstu urriðaveiðisvæðin 2025. | 17 |
| Tafla 8. Tíu hæstu bleikjuveiðisvæðin 2025. | 17 |
| Tafla 9. Fjöldi og þyngd stangveiddra laxa og silunga á Reykjanesi árið 2025 (þyngd er í kg og MP=meðalþyngd). | 18 |
| Tafla 10. Fjöldi og þyngd stangveiddra laxa og silunga á Vesturlandi árið 2025 (þyngd er í kg og MP=meðalþyngd). | 19 |
| Tafla 11. Fjöldi og þyngd stangveiddra laxa og silunga á Vestfjörðum árið 2025 (þyngd er í kg og MP=meðalþyngd). | 21 |
| Tafla 12. Fjöldi og þyngd stangveiddra laxa og silunga á Norðurlandi vestra árið 2025 (þyngd er í kg og MP=meðalþyngd). | 22 |
| Tafla 13. Fjöldi og þyngd stangveiddra laxa og silunga á Norðurlandi eystra árið 2025 (þyngd er í kg og MP=meðalþyngd). | 23 |
| Tafla 14. Fjöldi og þyngd stangveiddra laxa og silunga á Austurlandi árið 2025 (þyngd er í kg og MP=meðalþyngd). | 24 |
| Tafla 15. Fjöldi og þyngd stangveiddra laxa og silunga á Suðurlandi árið 2025 (þyngd er í kg og MP=meðalþyngd). | 25 |
| Tafla 16. Fjöldi veiddra laxa í völdum ám á Íslandi á árunum 1985-2025 ásamt reiknaðri meðalveiði fyrir allt tímabilið. | 27 |
| Tafla 17. Fjöldi veiddra urriða í völdum ám á árunum 1987-2025, ásamt reiknaðri meðalveiði fyrir allt tímabilið. Ekki er greint á milli staðbundinna og sjógenginna fiska. | 29 |
| Tafla 18. Fjöldi veiddra bleikja í völdum ám á árunum 1987-2025, ásamt reiknaðri meðalveiði fyrir allt tímabilið. Ekki er greint á milli staðbundinna og sjógenginna fiska. | 30 |
| Tafla 19. Skráð netaveiði á Íslandi árið 2025. Gefinn er fjöldi og þyngd (kg). | 31 |

Myndaskrá

| | |
|---|----|
| 1. mynd. Fjöldi stangveiddra laxa á Íslandi á árunum 1974-2025 skipt í afla og sleppt ásamt afla og sleppt úr sleppingum gönguseiða | 32 |
| 2. mynd. Fjöldi netaveiddra laxa á Íslandi á árunum 1974-2025 | 32 |
| 3. mynd. Afla (landað) náttúrlegra laxa úr stangveiði og netaveiði á árunum 1974-2025 | 33 |
| 4. mynd. Fjöldi veiddra urriða í stangveiði á Íslandi á árunum 1987-2025, fjöldi í afla og sleppt..... | 34 |
| 5. mynd. Fjöldi veiddra bleikja í stangveiði á Íslandi á árunum 1987-2025, fjöldi í afla og sleppt..... | 34 |
| 6. mynd. Fjöldi veiddra smálaxa (eitt ár í sjó) og stórlaxa (tvö ár í sjó), fært til gönguseiðaárgangs í þeim ám þar sem veiðiskráning hefur verið samfelld frá árinu 1970-2025 | 35 |
| 7. mynd. Hlutfall laxa sleppt úr stangveiði 1996-2025 bæði í heild og veiði úr villtum laxastofnum .. | 35 |
| 8. mynd. Hlutfall laxa sleppt úr stangveiði skipt í smálax (eitt ár í sjó) og stórlax (tvö ár í sjó) bæði fyrir veiði í öllum ám og svo fyrir villtra laxa sér | 36 |
| 9. mynd. Hlutfall urriða og bleikju sem sleppt var úr stangveiði á árunum 1999-2025 | 36 |
| 10. mynd. Stangveiði á sjóbirtingi skipt eftir landshlutum..... | 37 |
| 11. mynd. Stangveiði á sjóbirtingi skipt eftir landshlutum. Frávik frá meðaltali..... | 37 |
| 12. mynd. Stangveiði á sjóbleikju skipt eftir landshlutum..... | 38 |
| 13. mynd. Stangveiði á sjóbleikju skipt eftir landshlutum. Frávik frá meðaltali..... | 38 |
| 14. mynd. Fjöldi hnúðlaxa sem skráðir voru á Íslandi árin 2003-2025..... | 39 |
| 15. mynd. Hnúðlaxar 2025..... | 39 |

1 Inngangur

Skráning lax- og silungsveiði á Íslandi gegnir mikilvægu hlutverki við vöktun og mat á stöðu ferskvatnsfiskistofna landsins. Veiðiskráning er lögbundin og hafa samræmdar upplýsingar um veiði safnast saman í áratugi sem hefur skapað einstakan gagnagrunn um þróun stofna, veiðinýtingu og breytingar í ferskvatnsvistkerfum Íslands. Slíkar tímaraðir eru meðal mikilvægustu gagna sem nýtt eru við rannsóknir, ráðgjöf og stjórnun á sjálfbærri nýtingu lax- og silungsstofna.

Lax- og silungur eru verðmætar náttúruauðlindir sem hafa bæði vistfræðilegt og samfélagslegt gildi. Sjálfbær nýting þeirra byggir á áreiðanlegri þekkingu á stofnstærðum, dreifingu og afrakstri veiða ásamt skilningi á þeim þáttum sem hafa áhrif á afkomu laxfiska á ólíkum æviskeiðum.

Landfræðilegar aðstæður Íslands skapa fjölbreytt búsvæði fyrir laxa og silunga. Vatnakerfi landsins eru ólík að gerð og einkennast meðal annars af mismunandi uppruna vatns, rennlisháttum, hitafari og jarðfræðilegum aðstæðum. Þessi breytileiki endurspeglast í framleiðslugetu áa og vatna, stofnstærðum laxfiska og veiði milli landshluta og einstakra vatnasvæða.

Breytingar í hitafari, úrkomu, rennsli vatnsfalla og aðstæðum í hafi hafa áhrif á afkomu seiða, göngu fiska og endurheimtu laxa úr sjó.

Í þessari skýrslu eru teknar saman upplýsingar um lax- og silungsveiði á Íslandi árið 2025. Gerð er grein fyrir veiði eftir tegundum, veiðiaðferðum og landsvæðum auk þess sem niðurstöður eru settar í samhengi við fyrri ár eftir því sem við á. Markmið skýrslunnar er að varðveita og miðla áreiðanlegum upplýsingum um nýtingu þessara auðlinda og stuðla að traustum grunni fyrir rannsóknir, ráðgjöf og sjálfbæra þróun.

Veiðitölur sem bárust eftir að úrvinnslu og samantekt gagna fyrir þessa skýrslu lauk eru ekki teknar með í þessari samantekt. Slík gögn verða þó færð í gagnagrunn Veiðibókar lax- og silungsveiði hjá Hafrannsóknastofnun og geta komið fram í síðari greiningum og skýrslum. Gögn í þessari skýrslu eru birt með fyrirvara um síðari leiðréttingar eða uppfærslur í gagnagrunninum.

Við túlkun veiðitalna þarf að hafa í huga að hlutfall laxa sem sleppt er að lokinni veiði hefur aukist verulega á undanförunum árum og er nú hátt í mörgum ám. Þegar stórum hluta veiddra fiska er sleppt er mögulegt að sami fiskur veiðist oft en einu sinni og verði því skráður oft. Þetta getur haft áhrif á notkun veiðitalna við mat á stærð og þróun stofna. Jafnframt er mikilvægt að vanda til meðhöndlunar á fiskum sem sleppt er, þar sem laxfiskar geta verið viðkvæmir fyrir álagi sem fylgir veiði og meðhöndlun.

Við mat á þróun stangveiði milli ára ber einnig að hafa í huga að í sumum ám eru veiddir laxar sem eru að hluta upprunnir úr gönguseiðasleppingum. Slíkir fiskar eru viðbót við náttúrlega framleiðslu viðkomandi vatnakerfa og geta því haft áhrif á samanburð veiðitalna milli ára og svæða.

Skráning veiði í rafræna veiðibók er á vef Hafrannsóknastofnunar. Veiðiréttarhöfum og umsjónarmönnum veiðiskráningar standa einnig til boða ýmsar skráningarlausnir sem tengjast í gagnagrunn stofnunarinnar. Rafræn skráning auðveldar skil gagna og gerir það kleift að fylgjast með veiði í rauntíma ef skráð er jafnharðan og veitt er.

2 Aðferðir

Veiðigögn sem liggja til grundvallar þessari samantekt voru sótt úr Veiðibók lax- og silungsveiði gagnagrunni Hafrannsóknarstofnunar. Gögnin bárust frá fjölbreyttum hópi veiðimanna, skráningaraðila, þar á meðal veiðifélögum, veiðiréttarhöfum, leigutökum veiðisvæða og öðrum aðilum sem annast skráningu veiðiupplýsinga. Söfnun gagna fór fram jafnt og þétt yfir árið og var fylgst með skilum til að tryggja sem besta heildaryfirsýn yfir veiði á landinu.

Upplýsingar voru skráðar með mismunandi hætti eftir því hvaða skráningarkerfi var notað en áhersla hefur verið á að færa skráningu veiði á rafrænt form. Stærstur hluti gagnanna barst með rafrænum hætti, annað hvort beint í gegnum veiðibókarkerfi Hafrannsóknarstofnunar eða með sérhæfðum smáforritum sem tengjast gagnagrunninum. Einnig bárust gögn í töflureiknum, PDF-skjölum, tölvupóstum og úr hefðbundnum veiðibókum. Gögn sem bárust utan gagnagrunnkerfisins voru yfirfarin, samræmd og færð inn í miðlægan gagnagrunn. Gögn voru yfirfarin með tilliti til frávíka og augljósra skráningavillna áður en úrvinnsla fór fram.

Greiningin nær til gagna vegna veiðiársins 2025. Lokafrestur fyrir innsendingu gagna sem tekin voru með í þessa samantektarskýrslu var 15. maí 2026. Gögn sem berast eftir þann tíma verða færð inn í gagnagrunn síðar.

Við úrvinnslu voru gögn flokkuð eftir tegundum, landshlutum, veiðisvæðum og veiðiaðferðum. Sérstök áhersla var lögð á að greina tegundir, fjölda veiddra fiska, afla þ.e. fiska sem er landað, fjölda fiska sem er sleppt í stangveiði (veitt og sleppt), stærðarsamsetningu veiðinnar og aðrar lykildreytur sem nýtast við mat á stöðu stofna. Í texta er talað um fjölda slepptra fiska og er þá átt við fjölda veitt og sleppt.

Veiði í nokkrum ám byggir á veiðinýting á sleppingum gönguseiða sem alin eru í eldisstöð. Þær ár eiga flestar það sammerkt að hafa slök skilyrði til hrygningar og uppeldis seiða. Slík starfsemi fellur undir skilgreiningu um hafbeit þar sem er skilgreind sem *slepping gönguseiða til sjógöngu og föngun þeirra sem fullvaxta fiska á sleppistað þegar þeir ganga úr sjó í ferskvatn, annaðhvort til slátrunar eða flutnings í annað veiðivatn til endurveiða*. Í umfjöllun í texta eru þessar ár nefndar hafbeitarár.

Laxar voru flokkaðir eftir sjávaraldri sem smálaxar (eitt ár í sjó) eða stórlaxar (tvö ár í sjó). Laxar yfir 70 cm voru flokkaðir sem stórlaxar óháð kyni ef aðeins lengd var skráð, ef hvorki lengd né þyngd voru skráð var laxinn flokkaður sem smálax. Ef aðeins lengd eða þyngd var skráð, var sú breyta sem ekki var skráð áætluð út frá sambandi lengdar og þyngdar hjá íslenskum laxi samkvæmt:

$$\text{þyngd} = 0,0000215 * \text{lengd}^{2,83307}.$$

Klaklaxar það eru fiskar sem nýttir voru til undaneldis voru taldir til hrygningarstofns og því skráðir sem slepptir fiskar í gagnagrunninum. Í þeim tilvikum þar sem upplýsingar um veiði og sleppa hlutfall voru ekki tiltæk var gert ráð fyrir að fiskur hafi verið tekinn úr ánni og hann flokkaður sem afli. Þar sem veiðiupplýsingar skorti vegna friðunar, takmarkaðarar nýtingar eða annarra ástæðna var það sérstaklega tekið fram í framsetningu niðurstaðna.

Gögn um netaveiði voru tekin saman á sambærilegan hátt og gögn úr stangveiði. Upplýsingar úr netaveiði eru þó oftast skráðar sem heildarfjöldi eða samanlögð þyngd afla en ekki skráðar upplýsingar fyrir hvern einstakan fisk. Á síðustu árum hefur einstaklingskráning í netaveiði aukist og þar með hafa möguleikar til ítarlegri greiningar á samsetningu aflans batnað verulega þótt að þar megi enn bæta.

Í þessari skýrslu er ekki gerður greinarmunur á staðbundnum og sjógengum stofnum urriða og bleikju. Niðurstöður fyrir þessar tegundir eru því birtar sameiginlega nema annað sé sérstaklega tekið fram.

3 Niðurstöður

Laxveiði

Samtals veiddust 34.186 laxar í stangveiði á landinu öllu samkvæmt skráningum (tafla 1), þar af var 22.506 löxum sleppt sem jafngildir 65,8% af heildarveiðinni. Af slepptum löxum voru 14.755 smálaxar og 7.751 stórlaxar. Landaður afli nam 11.680 löxum með samanlagða þyngd 32.147 kg.

Þegar landsvæðin eru borin saman má sjá að mest veiði var á Suðurlandi. Þar voru 12.050 laxar veiddir á stöng, sem samsvarar um 35% af heildarveiðinni. Þar var einnig mestur landaður afli 7.229 laxar með heildarþyngd 20.401 kg. Svæðið skar sig jafnframt úr hvað varðar fjölda bæði smálaxa og stórlaxa í afla, auk þess sem meðalþyngd stórlaxa var hæst, 5,3 kg. Vægi laxa úr sleppingum gönguseiða var hæst á því landsvæði.

Næstmest veiði var á Vesturlandi þar sem 9.573 laxar voru veiddir á stöng. Þar var afli 2.758 laxar sem vógu samtals 7.238 kg. 6.815 löxum var sleppt á Vesturlandi, fleiri en á Suðurlandi.

Á Norðurlandi vestra veiddust 3.382 laxar og á Norðurlandi eystra 3.072 laxar. Þrátt fyrir svipaðan heildarfjölda var hlutfall stórlaxa hærra á Norðurlandi eystra, þar sem 1.125 stórlöxum var sleppt samanborið við 916 á Norðurlandi vestra. Meðalþyngd stórlaxa var svipuð á svæðunum, 5,1 kg eystra og 5,0 kg vestra.

Á Austurlandi veiddust 3.303 laxar, en þar var hlutfall sleppinga mjög hátt; aðeins 144 löxum var landað, sem samsvarar um 4% af heildarveiði svæðisins. Á Vestfjörðum var veiðin minnst, alls 596 laxar, en meðalþyngd stórlaxa var þar hærri en á Reykjanesi og Vesturlandi.

Á landsvísu voru smálaxar ríkjandi í aflanum. Landaðir smálaxar voru 10.668 talsins með meðalþyngd 2,4 kg og samanlagða þyngd 27.037 kg. Landaðir stórlaxar voru 1.012 með meðalþyngd 5,0 kg og samanlagða þyngd 5.110 kg. Þrátt fyrir að stórlaxar séu færri en smálaxar hafa þeir umtalsvert vægi í heildarþyngd aflans.

Samtals veiddust 3.394 laxar í net (tafla 2) með samanlagða þyngd 8.753 kg. Heildarafli úr stang- og netaveiði var því 15.074 laxar (tafla 3).

Urriðaveiði

Heildarfjöldi veiddra urriða á stöng var 46.962 fiskar (tafla 4, 4. mynd). Af þeim voru 20.417 sleppt (43,5%) en afli var 26.545 urriðar. Samanlögð þyngd landaðs afla var 30.968 kg.

Verulegur munur var í veiði á milli landshluta. Veiðivötn skiluðu stórum hluta veiðinnar á Suðurlandi, eða um 50%. Norðurland vestra var með næstmestu veiðina, en á Norðurlandi eystra var hlutfall sleppinga hátt miðað við önnur landsvæði (tafla 4).

Bleikjuveiði

Samtals voru 29.120 bleikjur veiddar í stangveiði samkvæmt skráningum (tafla 4, 5. mynd). Af þeim var 5.734 sleppt (19,7%) og 23.386 komu til afla. Heildarþyngd landaðs afla var 12.269 kg.

Mikill munur var á veiðinni á milli landsvæða. Mest veiðin var á Suðurlandi, 16.918 bleikjur, eða um 58% af heildarveiði landsins. Veiðivötn, Hlíðarvatn og vötn sunnan Tungnaár stóðu undir um 78% bleikjuveiðinnar á landinu.

Uppruni laxa

Af heildarstangveiðinni sem var 34.186 laxar (tafla 5, 1. mynd) voru 9.261 laxar upprunnir úr hafbeitarám en hafbeitarárnar eru Affall, Ytri-Rangá, Hólsá Vesturbakki, Hólsá Austurbakki, Eystri-Rangá og Þverá í Fljótshlíð. Í þessum ám var 3.120 löxum sleppt og 6.141 fóru í afla. Þegar hafbeitarárnar eru undanskildar þá lækkaði heildarstangveiðin í 24.925 laxa. Meðalstangveiði áráanna 1974 - 2025 var 41.335 laxar (tafla 5).

Þróun á veiði 1974-2025

Árið 2025 veiddust 34.186 laxar á stöng sem er undir langtímameðaltali tímabilsins 1974–2025 sem var 43.335 laxar (tafla 5, 1. mynd) Af þessari veiði var 22.506 löxum sleppt sem er 65,8% af veiði. Breyting hefur orðið í nýtingu laxastofna á síðustu áratugum þar sem veiði og sleppa hefur farið vaxandi síðustu ár. Veiðin hefur sveiflast mikið milli ára en á fyrstu áratugum tímabilsins var veiðin að mestu byggð á villtum laxi.

Heildarfjöldi veiddra laxa, þar sem greint er á milli villtra laxa og hafbeitarlaxa, auk þess sem fram kemur hversu stórum hluta aflans var sleppt, er sýndur í töflu 5 og á 1. mynd. Bláu súlurnar (1. mynd) sýna landaðan afla villtra laxa, en grænu súlurnar slepptu villta laxa, rauðu súlurnar landaða hafbeitarlaxa og fjólubláu súlurnar slepptu hafbeitarlaxa. Lárétta strikalínan sýnir meðalveiði tímabilsins.

Netaveiði á laxi á tímabilinu 1974-2025 (2. mynd) hefur dregist mikið saman en árið 2025 veiddust 3.394 laxar í net sem er meðal lægstu veiði á öllu tímabilinu. Á áttunda og níunda áratugnum var netaveiði almennt mikil og var veiðin oft yfir 15.000 laxar á ári. Mesta veiðin var árið 1978 þegar um 26.000 laxar veiddust í net. Niðurstöðurnar sýna að netaveiði á laxi hefur dregist saman frá því sem var á síðari hluta síðustu aldar og er nú aðeins brot af þeirri veiði sem áður var.

Þegar litið er til breytinga í lönduðum afla laxa á árunum 1974-2025 (3. mynd) kemur fram að samanlagður afli villtra laxa úr stangveiði og netaveiði var 15.074 laxar, þar af 11.680 úr stangveiði og 3.394 úr netaveiði. Þetta er meðal lægsta afla sem skráður hefur verið á tímabilinu.

Þróun urriðaveiði á stöng á árunum 1987-2025, skipt í afla og sleppt, er sýnd á 4. mynd. Veiðin jókst jafnt og þétt fram til um 2010 frá þeim tíma hefur heildarveiðin verið mjög breytileg og hlutfall fiska sem er sleppt hefur aukist.

Þróun bleikjuveiði á stöng á árunum 1987–2025, skipt í afla og sleppt, er sýnd á 5. mynd. Veiðin náði hámarki um aldamótin þegar heildarveiðin var um 40.000 bleikjur. Hlutfall bleikju sem er sleppt hefur einnig aukist á síðari árum.

Smálaxar hafa verið mun fleiri í veiðinni á tímabilinu 1985–2025 (6. mynd), og sveiflur í heildarveiði hafa að mestu stafað af breytingum í fjölda þeirra. Veiði smálaxa náði hámarki á

árunum 2009–2010, veiði stórlaxa var mest á áttunda áratugnum en hefur dregist saman til lengri tíma litið. Árið 2025 voru smálaxar áfram ráðandi í veiðinni, þrátt fyrir talsverðar árlegar sveiflur.

Veiðihæstu árnar

Mesta veiðin var í Ytri-Rangá og Hólsá Vesturbakka þar sem alls veiddust 5.707 laxar (tafla 6). Áin var einnig efst þegar litið er til afla með 4.062 laxa. Eystri-Rangá var næst með 2.870 veidda laxa og var afli 1.520 laxar. Í þriðja sæti yfir heildarveiði voru Þverá, Kjarrá og Litla Þverá með 1.871 veidda laxa, en í aflu var Þjórsá í þriðja sæti með 693 laxa.

Aðrar veiði háar ár voru Miðfjarðará (1.266 laxar), Norðurá (1.150 laxar), Selá í Vopnafirði (1.124 laxar) og Vatnasvæð Jökulsár á Dal (933 laxar) einnig voru Hofsa, Haffjarðará og Laxá í Dölum meðal tíu veiðihæstu áa landsins.

Mesta urriðaveiðin var í Veiðivötnum, þar sem alls veiddust 13.141 urriðar (tafla 7). Í öðru sæti var Fremri Laxá á Ásum með 2.888 veidda urriða en þar á eftir kom Laxá í Mývatnssveit með 2.678 urriða. Þessi tvö svæði ásamt Veiðivötnum skiluð því stórum hluta af heildar urriðaveiði landsins. Niðurstöður sýna að urriðaveiðin var dreifð á nokkur afkasta mikil vatnasvæði um landið. Veiðivötnin skáru sig þó úr með mikilli veiði og voru langstærsta einstaka urriðasvæðið. Það vekur athygli að meðal efstu veiðisvæða eru bæði stöðuvötn og ár sem undirstrikar fjölbreytni búsvæða sem standa undir urriðastofnum á Íslandi.

Veiðivötn voru veiðihæsta bleikjusvæðið með 10.301 bleikju (tafla 8). Veiði þar var rúmlega fjórfalt meiri en á næsta veiðisvæði sem var Hlíðarvatn með 2.458 veiddar bleikjur. Þar á eftir komu Arnarvatn stóra og Austurá með 1.556 bleikjur og Fljótaá með 1.550 bleikjur. Þessi svæði skiluðu öll yfir 1.500 bleikjum og voru meðal mikilvægustu bleikju veiðisvæðum landsins, önnur svæði á listanum voru með færri bleikjur (tafla 8).

Veiðihæstu árnar eftir landshlutum

Á Reykjanesi veiddust 2.210 laxar í stangveiði. Mesta veiðin var í Elliðaám, þar sem veiddust 725 laxar. Næstaflahæstar voru Laxá í Kjós og Bugða með 686 laxa og Leirvogsa með 584 laxa (tafla 9).

Á Vesturlandi veiddust 9.573 laxar. Aflahæstu árnar voru Kjarrá, Þverá og Litla Þverá með samtals 1.871 laxa, Norðurá með 1.150 laxa, og Haffjarðará með 823 laxa (tafla 10).

Á Vestfjörðum veiddust 596 laxar. Aflahæstu árnar voru Laugardalsá með 145 laxa, Langadalsá með 80 laxa og Víðidalsá, Þverá og Húsadalsá í Steingrímsfirði með 66 laxa (tafla 11).

Á Norðurlandi vestra veiddust 3.382 laxar. Mest veiddist í Miðfjarðará, þar sem veiddust 1.266 laxar en þar á eftir komu Laxá á Ásum með 472 laxa og Víðidalsá og Fitjaá sem voru samtals með 348 laxa (tafla 12).

Á Norðurlandi eystra veiddust 3.072 laxar. Flestir laxar veiddust í Laxá í Aðaldal 628 laxar, Ormarsá 431 laxar og Svalbarðsa 391 laxar (tafla 13).

Á Austurlandi veiddust 3.303 laxar. Þrjár aflahæstu árnar voru Selá í Vopnafirði með 1.124 laxa, vatnasvæði Jökulsár á Dal með 933 laxa og Hofsa með 876 með laxa (tafla 14).

Á Suðurlandi veiddust 12.050 laxar. Mest veiddist í Ytri – Rangá og Vesturbakka Hólsár þar sem veiddust samtals 5.707 laxar. Þar á eftir kom Eystri – Rangá með 2.870 laxa og Þjórsá með 731 laxa (tafla 15).

Ef veiðitölur vantaði vegna friðunar eða annarra ástæðna var það merkt sérstaklega í töflum (töflur 9-15).

Tafla 16 sýnir veiði í völdum laxveiðiám á tímabilinu 1985-2025. Í samanburði við langtímameðaltal voru veiðitölur ársins 2025 víða undir bestu veiðiárum tímabilsins.

Veiði á urriða á árunum 1987-2025 er sýnd í töflu 17 og veiði á bleikju á sama tímabili í töflu 18. Sambærilegar upplýsingar eru aðgengilegar í eldri skýrslum Lax- og silungsveiði á vef Hafrannsóknastofnunar <https://www.hafogvatn.is/is/midlun/lax-og-silungsveidin-tolur>.

Netaveiði

Netaveiði á laxi var að mestu bundin við Suðurland eins og fyrri ár. Þar veiddust 3.303 laxar eða rúmlega 97% af heildar netaveiði. Heildarþyngd laxveiðinnar á Suðurlandi var 8.542 kg. Á Vesturlandi veiddust 88 laxar í net og á Norðurlandi vestra voru skráðir þrír laxar. Enginn lax var skráður í aðra landshluta (tafla 19). Einnig veiddust 3.328 urriðar í net með þyngd samtals 2.941 kg og 27.221 bleikjur með þyngd samtals 7.277 kg (tafla 19).

Veiði urriða í net var mest á Norðurlandi vestra þar sem veiddust 1.561 urriðar (tafla 19) með samanlagða þyngd 1.666 kg. Næst mest var veiðin á Suðurlandi þar sem veiddust 1.260 urriðar sem voru alls 652 kg. Á Vesturlandi veiddust 499 urriðar með samtals þyngd 610 kg, en urriðaveiðin var óveruleg eða engin á öðrum svæðum. Norðurland vestra skilaði því nær helmingi allrar netaveiði á urriða á landinu.

Bleikja var algengasta tegund í netaveiði og var veiðin mest á Suðurlandi. Þar veiddust 26.879 bleikjur (tafla 19) sem er 99% af heildarafla tegundarinnar með samanlagð þyngd 4.716 kg. Á Norðurlandi eystra veiddust 288 bleikjur og Vesturlandi 54, en engin netaveiði var skráð í öðrum landshlutum.

Niðurstöðurnar sýna að netaveiði ferskvatnsfiska var mismunandi eftir landshlutum og tegundum. Á Suðurlandi var mesta netaveiðin bæði á laxi og bleikju á meðan Norðurland vestra var helsta veiðisvæði urriða.

Veitt og sleppt

Hlutfall laxa sem var sleppt í stangveiði hefur aukist frá árinu 1996-2025 (7. mynd). Árið 2025 var hlutfall villtra laxa sem var sleppt 77,8%, en hlutfall villtra laxa sem er sleppt er jafnan hærra en heildarhlutfall sleppinga.

Þegar skoðuð er þróun hlutfalls smálaxa og stórlaxa sem var sleppt, bæði fyrir allar veiðar og villtan lax á tímabilinu 1999-2025, þá sést að hlutfall fiska sem var sleppt hefur aukist í öllum hópum (8. mynd). Hlutfall fiska sem var sleppt er jafnan hæst hjá stórlaxi, sérstaklega villtum

stórlaxi þar sem hlutfallið fór yfir 85-90% í lok tímabilsins. Lægra hlutfalli smálaxa var sleppt, en þó var aukning á því, einkum eftir árið 2018.

Hlutfall urriða og bleikju sem var sleppt á tímabilinu 1999-2025 hefur aukist hjá báðum tegundum (9. mynd), en jafnan var hærra hlutfalli urriða en bleikju sleppt. Hjá urriða má sjá frekar stöðuga aukningu með sveiflum og hlutfallið náði 40% á síðustu árum. Hjá bleikju er aukningin óreglulegri með áberandi toppi 2021 en lægra hlutfalli að jafnaði.

Sjóbirtingur og sjóbleikja eftir landshlutum

Stangveiði á urriða (sjóbirtingi) á árunum 1990-2025 sýnir skýran svæðisbundinn mun og var Suðurland langstærsta veiðisvæðið allt tímabilið (10. mynd), með miklar sveiflur milli ára. Á Norðurlandi jókst veiði frá aldamótum en hefur verið breytileg á síðari árum. Veiði á Vesturlandi var minni og stöðugri en á Austurlandi var hún lítil allt tímabilið.

Frávik frá meðaltali í stangveiði á sjóbirtingi sýna verulegar sveiflur milli ára og landshluta (11. mynd). Áberandi eru jákvæð frávik á Norðurlandi á síðari hluta tímabilsins, en sveiflur eru mestar á Austurlandi. Suðurland og Vesturland sýna minni og óreglulegri frávik í kringum meðaltal.

Stangveiði á sjóbleikju á árunum 1990-2025 sýnir svæðisbundinn mun þar sem veiðin var mest á Norðvestur- og Norðausturlandi (12. mynd).

Stangveiði á sjóbleikju var víðast hvar yfir meðaltali á fyrri hluta tímabilsins en dróst saman eftir 2005. Frá þeim tíma hefur veiði í flestum landshlutum verið undir meðaltali. Þó Suðurland sýni nokkra aukningu á síðustu árum þarf að hafa í huga að um fáa fiska er að ræða. Niðurstöðurnar sýna að almennt er mikill samdráttar í sjóbleikjuveiði á Íslandi á tímabilinu (13. mynd) og er það áhyggjuefni. Vert er að hafa í huga að skráningar á bleikju hafa verið misjafnar milli ára og breytingar hafa orðið á skráningarformi, meðal annars með innleiðingu rafrænnar skráningar, sem kunna að hafa einhver áhrif á samanburð milli ára.

Hnúðlax

Alls voru 420 hnúðlaxar (14. mynd) veiddir og skráðir á Íslandi árið 2025. Skráningum á hnúðlaxi fjölgaði verulega á tímabilinu 2017–2025. Eftir að aðeins örfáir fiskar höfðu verið skráðir fram til ársins 2017 jókst fjöldinn hratt og náði hámarki árið 2023. Fjöldi skráðra hnúðlaxa árið 2025 var hins vegar minni en á hámarksárinu 2023. Dreifing hnúðlaxa á Íslandi árið 2025 er sýnd á 15. mynd.

Eldislax

Árið 2025 bárust Hafrannsóknarstofnun 43 laxar til greiningar sem talið var að væru mögulegir strokulaxar úr eldi. Af þeim reyndust 19 vera eldislaxar en 24 voru villtir laxar. Meirihluti þeirra laxa sem greindir voru reyndust því ekki vera af eldisuppruna.

Regnbogasilungur

Alls voru 10 regnbogasilungar skráðir í stangveiði árið 2025, samanborið við 15 fiska árið áður 2024. Auk þess voru 355 regnbogasilungar skráðir veiddir í Djúpavatni á Reykjanesi þar sem regnbogasilungi hefur áður verið sleppt.

4 Umræður

Niðurstöður ársins 2025 benda til þess að lax- og silungveiði á Íslandi hafi víða verið undir langtímameðaltali, einkum hvað varðar landaðan afla á laxi. Heildarstangveiði laxa reyndist lægri en meðaltal tímabilsins 1974-2025 og samanlagður afli (stang- og netaveiði) var með því minnsta sem skráð hefur verið.

Aukið vægi veiði og sleppa á undanförnum árum getur haft áhrif á túlkun veiðitalna og fylgir óvissa þessari þróun við notkun veiðitalna sem mælikvarða á stofnstærð þar sem mögulegt er að sami fiskur sé veiddur og skráður oftari en einu sinni.

Hlutfall laxa sem var sleppt var hátt árið 2025 og hefur farið vaxandi á síðustu árum. Árið 2025 var tæplega tveimur þriðju hluta allra veiddra laxa sleppt og hlutfallið var enn hærra ef aðeins er litið til villtra laxa. Það er mikilvægt að vanda meðhöndlun fiska sem sleppt er, þar sem lífslíkur þeirra eftir veiði ráðst að verulegu leyti af því hvernig staðið er að veiðum og sleppingum.

Við mat á stöðu laxastofna er einnig mikilvægt að taka tillit til uppruna fiska. Verulegur hluti veiddra laxa árið 2025 var upprunninn í hafbeitarám. Þegar slíkum veiðisvæðum er sleppt úr samantektinni lækkar heildarstangveiði umtalsvert, sem bendir til að náttúruleg framleiðsla villtra stofna standi undir minni hluta heildarveiðinnar en áður. Þetta getur haft áhrif á samanburð milli svæði og undirstrikar nauðsyn þess að greina á milli uppruna fiska við túlkun gagna.

Samsetning veiðinnar bendir áfram til þess að smálarax séu áfram ráðandi í veiðinni og ræður að verulegu leyti sveiflum í heildarveiðinni en þar munar mest um að smálarax eru ríkjandi í ám á Vesturlandi þar sem er drjúgur hluti heildarveiðinnar.

Talsverður munur var í laxveiði milli landshluta þar sem Suðurland og Vesturland skiluðu stærstum hluta veiðinnar sem endurspeglar bæði mismunandi framleiðslugetu vatnakerfa og áhrif veiðistjórnunar og hafbeitar. Á sumum svæðum svo sem á Austurlandi var hlutfall sleppinga mjög hátt.

Netaveiði á laxi hefur dregist verulega saman á undanförnum áratugum og var árið 2025 lítil í sögulegu samhengi. Minni netaveiði stafar af leigu netaveiðiréttar þar sem verðgildi stangveiddra laxa er mun hærra en netaveiddra.

Urriða- og bleikjuveiði var áfram mikilvægur þáttur í veiði, Veiðivötn og önnur stór veiðisvæði voru eins og áður uppistaðan í veiðinni og staðfesta niðurstöður mikilvægi þessara svæða fyrir nýtingu og útivist. Á sama tíma sýna langtímagögn að verulegra sveiflur geta orðið í veiði beggja tegunda milli ára og undirstrika nauðsyn þess að fylgjast með þróun stofna til lengri tíma. Einnig geta komið fram sveiflur í skráningum og sleppingum, eins og árið 2021 þegar mikil aukning varð bæði í skráðri veiði og sleppingum á bleikju á Suðurlandi, sem skýrir toppinn það ár (Guðmunda Þórðardóttir og Guðni Guðbergsson 2022).

Fjölgun hnúðlaxa á síðustu árum bendir til þess að sú tegund sé að festa sig í sessi í íslenskum vatnakerfum þó sveiflur milli ára séu miklar. Þessi þróun kallar á áframhaldandi vöktun og rannsóknir þar sem innfluttar tegundir kunna að hafa áhrif á líffræðilega fjölbreytni. Einnig bárust Hafrannsóknastofnun til greiningar meintir strokulaxar úr fiskeldi, en niðurstöður sýndu að aðeins hluti þeirra reyndist vera af eldisuppruna.

Langar tímaraðir veiðigagna eru meðal mikilvægustu gagna sem til eru um stöðu og þróun ferskvatnsfiskistofna á Íslandi. Áreiðanleg skráning á veiði og góð skil gagna eru forsenda þess að unnt sé að fylgjast með breytingum á stofnum, meta áhrif umhverfispátta og veita trausta ráðgjöf um sjálfbæra nýtingu.

Mikilvægi samfelldrar og markvissrar gagnasöfnunar hefur sjaldan verið meira en nú, í ljósi hraðra breytinga í umhverfi og vistkerfum laxfiska. Mikilvægt er að viðhalda kerfisbundinni og vandaðri greiningu gagna til að auka skilning á undirliggjandi vistfræðilegum ferlum og styðja við upplýsta ákvarðanatöku um sjálfbæra auðlindanýtingu.

Þakkarorð

Veiðiréttareigendum, leigutökum, veiðimönnum og öllum þeim sem önnuðust skráningu á veiði í gagnagrunn Hafrannsóknastofnunar eða skiluðu gögnum á annan hátt eru færðar bestu þakkri fyrir mikilvægt framlag til gagnasöfnunar.

Lilja Stefánsdóttir fær bestu þakkir fyrir yfirlestur handrits og gagnlegar ábendingar.

Netaveiðigögnum fyrir Vesturland og Suðurland var að mestu safnað af starfsfólki Hafrannsóknastofnunar á Selfossi og Hvanneyri og er þeim þakkað fyrir þeirra framlag.

Heimildir

Guðmunda Þórðardóttir og Guðni Guðbergsson 2022. Lax- og silungsveiðin 2021. Hafrannsóknastofnun. HV 2022-30. 42 bls.

Hafrannsóknastofnun 2026. Veiðibók um lax- og silungsveiði – Gagnagrunnur. Sótt frá <https://veidibok.hafogvatn.is/is/svaedi-yfirlit>

Hafrannsóknastofnun 2026. Skrínan veiðibók – Eldri gagnagrunnur lax- og silungsveiði.

Töflur

Tafla 1. Fjöldi og þyngd laxa í stangveiði á Íslandi sumarið 2025, skipt eftir landshlutum og sjávaraldri. (Þyngd er í kg og MP=meðalþyngd).

Table 1. Atlantic salmon catch, rod and line in Iceland rivers 2025.

| Landshluti | Stangveiði á laxi (Salmon catch, rod and line) | | | | | | | | | | | |
|-------------------|--|-------------------|-----------------------|-----------------------|-----------------------|-------------------|--------------------|-------------|----------------|--------------------|-------------|----------------|
| | Veiði laxa | Fjöldi sleppt | Sleppt smálax | Sleppt stórlax | Afli: fjöldi | Afli: þyngd | Afli smálax | MP smálax | Þyngd smálax | Afli stórlax | MP stórlax | Þyngd stórlax |
| Region | Catch (number) | Released (number) | Released 1SW (number) | Released 2SW (number) | Catch landed (number) | Catch landed (kg) | Catch 1SW (number) | MW 1SW (kg) | Catch 1SW (kg) | Catch 2SW (number) | MW 2SW (kg) | Catch 2SW (kg) |
| Reykjanes | 2210 | 1771 | 1449 | 322 | 439 | 1106 | 402 | 2,4 | 965 | 37 | 3,8 | 141 |
| Vesturland | 9573 | 6815 | 4962 | 1853 | 2758 | 7238 | 2599 | 2,5 | 6516 | 159 | 4,4 | 723,3 |
| Vestfirðir | 596 | 322 | 258 | 64 | 274 | 713 | 250 | 2,4 | 604 | 24 | 4,5 | 109 |
| Norðurland vestra | 3382 | 2937 | 2021 | 916 | 445 | 1123 | 389 | 2,2 | 842 | 56 | 5,0 | 281 |
| Norðurland eystra | 3072 | 2681 | 1556 | 1125 | 391 | 1213 | 293 | 2,4 | 717 | 98 | 5,1 | 496 |
| Austurland | 3303 | 3159 | 2012 | 1147 | 144 | 352 | 122 | 2,0 | 241 | 22 | 5,0 | 111 |
| Suðurland | 12050 | 4821 | 2497 | 2324 | 7229 | 20401 | 6613 | 2,6 | 17152 | 616 | 5,3 | 3249 |
| Samtals: | 34186 | 22506 | 14755 | 7751 | 11680 | 32147 | 10668 | 2,4 | 27037 | 1012 | 5,0 | 5110 |

Tafla 2. Fjöldi og þyngd (kg) laxa í netaveiði á Íslandi árið 2025 skipt eftir landshlutum og sjávaraldri.

Table 2. Salmon catch in gillnets in Icelandic rivers 2025 (1SW is one sea winter and 2SW is Two sea winter).

| Landshluti | Netaveiði (catch net fishing) | | | | | |
|-------------------|-------------------------------|-------------------|--------------------|----------------|--------------------|----------------|
| | Fjöldi laxa | Þyngd lax | Fjöldi smálax | Þyngd smálax | Fjöldi stórlax | Þyngd stórlax |
| Region | Catch (number) | Catch landed (kg) | Catch 1SW (number) | Catch 1SW (kg) | Catch 2SW (number) | Catch 2SW (kg) |
| Reykjanes | 0 | 0 | 0 | 0 | 0 | 0 |
| Vesturland | 88 | 203 | 66 | 106 | 22 | 97 |
| Vestfirðir | 0 | 0 | 0 | 0 | 0 | 0 |
| Norðurland vestra | 3 | 8 | 3 | 8 | 0 | 0 |
| Norðurland eystra | 0 | 0 | 0 | 0 | 0 | 0 |
| Austurland | 0 | 0 | 0 | 0 | 0 | 0 |
| Suðurland | 3303 | 8542 | 2477 | 4413 | 826 | 4129 |
| Samtals: | 3394 | 8753 | 2546 | 4527 | 848 | 4226 |

Tafla 3. Heildarafli og þyngd (kg) laxa í stangveiði og netaveiði á Íslandi árið 2025, skipt eftir landshlutum og sjávaraldri.

Table 3. Total catch of Atlantic salmon in Icelandic rivers 2025, rods and gillnets. (1SW is one sea winter and 2SW is Two sea winter).

| Landshluti | Samtals afli á stöng og í net (Salmon catch total (rod, net)) | | | | | | Hlutfall af heild (Percentage of total) | |
|-------------------|--|-------------------------|------------------------|----------------------|--------------------------|----------------------|--|-------------|
| | Fjöldi laxa | Þyngd laxa | Fjöldi smálax | Þyngd smálax | Fjöldi stórlax | Þyngd stórlax | Fjöldi % | Þyngd % |
| Region | Catch (number) | Catch landed (kg) | Catch 1SW number | Catch 1SW (kg) | Catch 2SW (number) | Catch 2SW (kg) | Number % | Weight % |
| Reykjanes | 439 | 1106 | 402 | 965 | 37 | 141 | 2,9 | 2,7 |
| Vesturland | 2846 | 7441 | 2665 | 6622 | 6538 | 820 | 18,9 | 18,2 |
| Vestfirðir | 274 | 713 | 250 | 604 | 24 | 109 | 1,8 | 1,7 |
| Norðurland vestra | 448 | 1131 | 392 | 850 | 56 | 281 | 3,0 | 2,8 |
| Norðurland eystra | 391 | 1213 | 293 | 717 | 98 | 496 | 2,6 | 3,0 |
| Austurland | 144 | 352 | 122 | 241 | 22 | 111 | 1,0 | 0,9 |
| Suðurland | 10532 | 28943 | 9090 | 21565 | 1442 | 7377 | 69,9 | 70,8 |
| Samtals: | 15074 | 40900 | 13214 | 31564 | 8216 | 9336 | 100 | 100 |

Tafla 4. Fjöldi og þyngd (kg) veiddra urriða og bleikju í stangveiði á Íslandi árið 2025, skipt eftir landshlutum.
Table 4. Catch of brown trout and Arctic charr in rod and line fishery in Icelandic rivers and lakes in 2025.

| Landshluti | Stangveiði Urriði (staðbundinn og sjóbirtingur) | | | | Stangveiði Bleikja (staðbundin og sjóbleikja) | | | |
|-------------------|--|-----------------------|-----------------------------|-------------------------|---|-----------------------|-----------------------------|-------------------------|
| | Fjöldi veiddra | Fjöldi sleppt | Fjöldi í afla | Afli: þyngd (kg) | Fjöldi veiddra | Fjöldi sleppt | Fjöldi í afla | Afli: þyngd (kg) |
| Region | Catch - rod and line Brown trout (sea-run and stationary) | | | | Catch - rod and line Arctic charr (sea-run and stationary) | | | |
| | Catch (number) | Catch and released | Catch landed (number) | Catch landed (kg) | Catch (number) | Catch and released | Catch landed (number) | Catch landed (kg) |
| Reykjanes | 2333 | 1727 | 606 | 493 | 214 | 31 | 183 | 188 |
| Vesturland | 2885 | 1159 | 1726 | 2386 | 887 | 459 | 428 | 434 |
| Vestfirðir | 114 | 33 | 81 | 98 | 1076 | 467 | 609 | 319 |
| Norðurland vestra | 8918 | 2491 | 6427 | 5117 | 5842 | 1857 | 3985 | 3397 |
| Norðurland eystra | 8676 | 7235 | 1441 | 2206 | 3560 | 2320 | 1240 | 1205 |
| Austurland | 196 | 87 | 109 | 92 | 623 | 304 | 319 | 270 |
| Suðurland | 23840 | 7685 | 16155 | 20576 | 16918 | 296 | 16622 | 6456 |
| Samtals: | 46962 | 20417 | 26545 | 30968 | 29120 | 5734 | 23386 | 12269 |

Tafla 5. Heildarfjöldi stang- og netveiddra laxa 1974-2025 skipt í veiði, afla og fjölda slepptra fiska. Gerð er grein fyrir fjölda laxa veiddum í ám sem byggja veiði á sleppungum gönguseiða.

Table 5. The salmon catch in Iceland 1974-2025 in number of fish. Total rod catch, rod catch landed, catch and release, catch in rivers with rod catch based mainly on smolt releases, net catch, harvest in Ocean ranching and total catch of salmon as well as the percentage released fish of the total catch.

| Ár | Stangveiði skráð | Stangveiði afli | Fjöldi sleppt | Hlutfall sleppt (%) | Veiði hafb. ár | Sleppt hafb. ár | Afli hafb. ár | Stangveiði án hafb. ár | Stangveiði afli án hafb. ár | Fjöldi sleppt án hafb. ár | Hlutfall sleppt (%) náttúrulegt | Netaveiði afli | Stöng og net samtals afli | Stöng og net náttúrulegt | Hafbeitar-stöðvar afli | Heildarafli samtals | Hlutfall hafb. í ám i stangveiði |
|------------------|------------------|-----------------|-------------------|-----------------------------|-------------------|-------------------------------|--------------------------|------------------------|------------------------------|-------------------------------|---------------------------------|------------------------|---------------------------|-------------------------------|------------------------|---------------------|-----------------------------------|
| | Rod catch | Catch landed | Catch and release | Catch and release total (%) | Ranched rod catch | Catch and release Ranched rod | Catch landed Ranched rod | Rod catch wild salmon | Rod catch landed wild salmon | Catch and release wild salmon | Catch and release wild (%) | Netaveiði catch landed | Rod and net catch landed | Rod and net catch wild landed | Ocean ranched harvest | Total catch | Percentage Ranched in rod fishery |
| 1974 | 34107 | 34107 | | | 29 | | 29 | 34078 | 34078 | | | 18044 | 52151 | 52122 | 3765 | 55916 | 0,1 |
| 1975 | 45882 | 45882 | | | 57 | | 57 | 45825 | 45825 | | | 20402 | 66284 | 66227 | 7720 | 74004 | 0,1 |
| 1976 | 39249 | 39249 | | | 95 | | 95 | 39154 | 39154 | | | 17130 | 56379 | 56284 | 3247 | 59626 | 0,2 |
| 1977 | 41302 | 41302 | | | 46 | | 46 | 41256 | 41256 | | | 20864 | 62166 | 62120 | 2405 | 64571 | 0,1 |
| 1978 | 52679 | 52679 | | | 82 | | 82 | 52597 | 52597 | | | 25946 | 78625 | 78543 | 1953 | 80578 | 0,2 |
| 1979 | 43955 | 43955 | | | 98 | | 98 | 43857 | 43857 | | | 18306 | 62261 | 62163 | 1967 | 64228 | 0,2 |
| 1980 | 30007 | 30007 | | | 65 | | 65 | 29942 | 29942 | | | 18992 | 48999 | 48934 | 3138 | 52137 | 0,2 |
| 1981 | 27777 | 27777 | | | 80 | | 80 | 27697 | 27697 | | | 14478 | 42255 | 42175 | 4626 | 46881 | 0,3 |
| 1982 | 24671 | 24671 | | | 65 | | 65 | 24606 | 24606 | | | 11107 | 35778 | 35713 | 5340 | 41118 | 0,3 |
| 1983 | 29267 | 29267 | | | 22 | | 22 | 29245 | 29245 | | | 17761 | 47028 | 47006 | 11194 | 58222 | 0,1 |
| 1984 | 23582 | 23582 | | | 10 | | 10 | 23572 | 23572 | | | 10912 | 34494 | 34484 | 6595 | 41089 | 0,0 |
| 1985 | 31621 | 31621 | | | 17 | | 17 | 31604 | 31604 | | | 14942 | 46563 | 46546 | 19750 | 66313 | 0,1 |
| 1986 | 46671 | 46671 | | | 78 | | 78 | 46593 | 46593 | | | 20437 | 67108 | 67030 | 24100 | 91208 | 0,2 |
| 1987 | 33907 | 33907 | | | 32 | | 32 | 33875 | 33875 | | | 13960 | 47867 | 47835 | 14140 | 62007 | 0,1 |
| 1988 | 47979 | 47979 | | | 53 | | 53 | 47926 | 47926 | | | 18781 | 66760 | 66707 | 64017 | 130777 | 0,1 |
| 1989 | 30082 | 30082 | | | 80 | | 80 | 30002 | 30002 | | | 11738 | 41820 | 41740 | 48617 | 90437 | 0,3 |
| 1990 | 29443 | 29443 | | | 1622 | | 1622 | 27821 | 27821 | | | 12339 | 41782 | 41782 | 90726 | 132508 | 5,5 |
| 1991 | 31492 | 31492 | | | 453 | | 453 | 31039 | 31039 | | | 10454 | 41946 | 41493 | 133203 | 175149 | 1,4 |
| 1992 | 42309 | 42309 | | | 521 | | 521 | 41788 | 41788 | | | 12062 | 54371 | 53850 | 140763 | 195134 | 1,2 |
| 1993 | 39025 | 39025 | | | 1041 | | 1041 | 37984 | 37984 | | | 10197 | 49222 | 48181 | 168427 | 217649 | 2,7 |
| 1994 | 28042 | 28042 | | | 1576 | | 1576 | 26466 | 26466 | | | 11846 | 39888 | 38312 | 89225 | 129113 | 5,6 |
| 1995 | 34241 | 34241 | | | 1523 | | 1523 | 32718 | 32718 | | | 13185 | 47426 | 45903 | 88527 | 135953 | 4,4 |
| 1996 | 29436 | 28767 | 669 | 2,3 | 1298 | 0 | 1298 | 28138 | 27469 | 669 | 2,4 | 8668 | 37435 | 36137 | 84365 | 121800 | 4,4 |
| 1997 | 28640 | 27082 | 1558 | 5,4 | 2960 | 5 | 2955 | 25680 | 24127 | 1553 | 6,0 | 5735 | 32817 | 29862 | 15248 | 80665 | 10,3 |
| 1998 | 40286 | 37460 | 2826 | 7,0 | 3848 | 16 | 3832 | 36438 | 33628 | 2810 | 7,7 | 5939 | 43399 | 39567 | 11223 | 54622 | 9,6 |
| 1999 | 31438 | 28383 | 3055 | 9,7 | 2536 | 2 | 2534 | 28902 | 25849 | 3053 | 10,6 | 6657 | 35040 | 32506 | 9648 | 44688 | 8,1 |
| 2000 | 27257 | 24339 | 2918 | 10,7 | 3744 | 24 | 3720 | 23513 | 20619 | 2894 | 12,3 | 4170 | 28509 | 24789 | 375 | 28884 | 13,7 |
| 2001 | 29943 | 26332 | 3611 | 12,1 | 5466 | 25 | 5441 | 24477 | 20891 | 3586 | 14,7 | 3043 | 29375 | 23934 | 0 | 29935 | 18,3 |
| 2002 | 33767 | 27782 | 5985 | 17,7 | 1791 | 31 | 1760 | 31976 | 26022 | 5954 | 18,6 | 4583 | 32365 | 30605 | 0 | 32365 | 5,3 |
| 2003 | 34111 | 28750 | 5361 | 15,7 | 3443 | 165 | 3278 | 30668 | 25472 | 5196 | 16,9 | 7582 | 36332 | 33054 | 0 | 36332 | 10,1 |
| 2004 | 45831 | 38469 | 7362 | 16,1 | 6285 | 165 | 6120 | 39546 | 32349 | 7197 | 18,2 | 6742 | 45211 | 39091 | 0 | 45211 | 13,7 |
| 2005 | 55168 | 45944 | 9224 | 16,7 | 7413 | 228 | 7185 | 47755 | 38759 | 8996 | 18,8 | 7560 | 53504 | 46319 | 0 | 53504 | 13,4 |
| 2006 | 45545 | 36810 | 8735 | 19,2 | 6977 | 92 | 6885 | 38568 | 29925 | 8643 | 22,4 | 5953 | 42763 | 35878 | 0 | 42763 | 15,3 |
| 2007 | 53703 | 44012 | 9691 | 18,0 | 15053 | 432 | 14621 | 38650 | 29391 | 9259 | 24,0 | 6826 | 50838 | 36217 | 0 | 50838 | 28,0 |
| 2008 | 84124 | 66946 | 17178 | 20,4 | 29268 | 2469 | 26799 | 54856 | 40147 | 14709 | 26,8 | 9403 | 76349 | 49550 | 0 | 76349 | 34,8 |
| 2009 | 74408 | 56894 | 17514 | 23,5 | 18884 | 925 | 17959 | 55524 | 38935 | 16589 | 29,9 | 9607 | 66501 | 48542 | 0 | 66501 | 25,4 |
| 2010 | 74961 | 53485 | 21476 | 28,6 | 17911 | 1231 | 16680 | 57050 | 36805 | 20245 | 35,5 | 15903 | 69388 | 52708 | 0 | 69388 | 23,9 |
| 2011 | 55706 | 38867 | 16839 | 30,2 | 13417 | 1372 | 12045 | 42289 | 26822 | 15467 | 36,6 | 8729 | 47596 | 35551 | 0 | 47596 | 26,1 |
| 2012 | 34786 | 25034 | 9752 | 28,0 | 9244 | 310 | 8934 | 25542 | 16100 | 9442 | 37,0 | 3759 | 28793 | 19859 | 0 | 28793 | 26,6 |
| 2013 | 68042 | 44909 | 23133 | 34,0 | 12009 | 203 | 11806 | 56033 | 33103 | 22930 | 40,9 | 11583 | 56492 | 44686 | 0 | 56492 | 17,6 |
| 2014 | 33598 | 19982 | 13616 | 40,5 | 6753 | 586 | 6167 | 26845 | 13815 | 13030 | 48,5 | 3663 | 23645 | 17478 | 0 | 23645 | 20,1 |
| 2015 | 71708 | 43588 | 28120 | 39,2 | 13806 | 952 | 12854 | 57902 | 30734 | 27168 | 46,9 | 6180 | 49768 | 36914 | 0 | 49768 | 19,3 |
| 2016 | 53329 | 30578 | 22751 | 42,7 | 14721 | 1879 | 12842 | 38608 | 17736 | 20872 | 54,1 | 6755 | 37333 | 24491 | 0 | 37333 | 27,6 |
| 2017 | 46656 | 26989 | 19667 | 42,2 | 11212 | 1456 | 9756 | 35444 | 17233 | 18211 | 51,4 | 6034 | 33023 | 23267 | 0 | 33023 | 24,0 |
| 2018 | 45291 | 25882 | 19409 | 42,9 | 9109 | 988 | 8121 | 36182 | 17761 | 18421 | 50,9 | 4497 | 30379 | 22258 | 0 | 30379 | 20,1 |
| 2019 | 29218 | 14033 | 15185 | 52,0 | 5140 | 511 | 4629 | 24078 | 9404 | 14674 | 60,9 | 5198 | 19231 | 14602 | 0 | 19231 | 17,6 |
| 2020 | 45124 | 22797 | 22327 | 49,5 | 14832 | 3588 | 11244 | 30292 | 11553 | 18739 | 61,9 | 5752 | 28549 | 17305 | 0 | 28549 | 32,9 |
| 2021 | 36461 | 16872 | 19589 | 53,7 | 7764 | 2137 | 7764 | 28697 | 11245 | 17452 | 60,8 | 4574 | 21446 | 15819 | 0 | 21446 | 21,3 |
| 2022 | 43184 | 20155 | 23029 | 53,3 | 10553 | 2329 | 8224 | 32631 | 11931 | 20700 | 63,4 | 2448 | 22603 | 14379 | 0 | 22603 | 24,4 |
| 2023 | 32726 | 12157 | 20568 | 62,8 | 7061 | 2309 | 4752 | 25665 | 7405 | 18259 | 71,1 | 3812 | 15969 | 11217 | 0 | 15969 | 21,6 |
| 2024 | 43517 | 14147 | 29370 | 67,5 | 7691 | 2398 | 5293 | 35826 | 8854 | 26972 | 75,3 | 3957 | 18104 | 12811 | 0 | 18104 | 17,7 |
| 2025 | 34186 | 11680 | 22506 | 65,8 | 9261 | 3120 | 6141 | 24925 | 5539 | 19386 | 77,8 | 3394 | 15074 | 8933 | 0 | 15074 | 27,1 |
| Meðaltal: | | | | | | | | | | | | | | | | | |
| 1974-2025 | 41335 | 33200 | 14101 | 31 | 5521 | 998 | 4945 | 35814 | 28255 | 13103 | 37 | 10242 | 43442 | 38497 | 20275 | 63717 | |
| 1974-2024 | 41435 | 33622 | 13811 | 30 | 5448 | 925 | 4922 | 36028 | 28701 | 12886 | 35 | 10376 | 43999 | 39077 | 20673 | 64671 | |
| 2014-2024 | 43710 | 22471 | 21239 | 50 | 9877 | 1739 | 8137 | 33834 | 14334 | 19500 | 59 | 4806 | 27277 | 19140 | 0 | 27277 | |

Tafla 6. Tíu hæstu laxveiðiárnar sumarið 2025, skipt eftir veiði og afla (afla er fjöldi landaðra laxa).

Table 6. Top 10 list of salmon rivers in 2025 including catch landed and catch and released and for catch landed only.

| Röð efstu áa | Nafn veiðiár | Fjöldi veiddra | Röð efstu áa | Nafn veiðiár | Fjöldi landaðra laxa |
|--------------|-------------------------------|----------------|--------------|----------------------------|----------------------|
| No | River | Salmon Catch | No | River | Salmon Catch Landed |
| 1 | Ytri-Rangá, Hólsá Vesturbakki | 5707 | 1 | Ytri-Rangá, Hólsá Vesturl | 4062 |
| 2 | Eystri-Rangá | 2870 | 2 | Eystri-Rangá | 1520 |
| 3 | Kjarrá, Þverá, Litla Þverá | 1871 | 3 | Þjórsá | 693 |
| 4 | Miðfjarðará | 1266 | 4 | Hólsá - Austurbakki | 378 |
| 5 | Norðurá | 1150 | 5 | Kjarrá, Þverá, Litla Þverá | 354 |
| 6 | Selá í Vopnafirði | 1124 | 6 | Leirvogsa | 300 |
| 7 | Vatnasv. Jökulsár á Dal | 933 | 7 | Langá á Mýrum | 257 |
| 8 | Hofsá | 876 | 8 | Hvítá Árnessýsla | 229 |
| 9 | Haffjarðará | 823 | 9 | Norðurá | 221 |
| 10 | Laxá í Döllum | 785 | 10 | Flókadalsá Borgarfirði | 208 |

Tafla 7. Tíu hæstu urriðaveiðisvæðin 2025.

Table 7. Top 10 list of rivers or lakes with brown trout in 2025.

| Röð efstu veiðisvæða | Nafn veiðisvæðis | Fjöldi veiddra urriða |
|----------------------|--------------------------------|-----------------------|
| No | River or Lake | Brown trout |
| 1 | Veiðivötn | 13141 |
| 2 | Fremri Laxá á Ásum | 2888 |
| 3 | Laxá í Mývatnssveit | 2678 |
| 4 | Vatnsdalsá og Giljá | 2178 |
| 5 | Laxá í Aðaldal | 1883 |
| 6 | Arnarvatn stóra og Austurá | 1623 |
| 7 | Skaftá | 1306 |
| 8 | Apavatn (Austurey, Hagi) | 1259 |
| 9 | Litlaá og Skjálftavatn Keldurl | 1252 |
| 10 | Laxá í Kjós og Bugða | 1178 |

Tafla 8. Tíu hæstu bleikjuveiðisvæðin 2025.

Table 8. Top 10 list of rivers or lakes with Arctic charr in 2025.

| Röð efstu veiðisvæða | Nafn veiðisvæðis | Fjöldi veiddra bleikja |
|----------------------|----------------------------|------------------------|
| No | River or Lake | Arctic charr |
| 1 | Veiðivötn | 10301 |
| 2 | Hlíðarvatn | 2458 |
| 3 | Arnarvatn stóra og Austurá | 1556 |
| 4 | Fljótaá | 1550 |
| 5 | Vötn sunnan Tungnaár | 1007 |
| 6 | Flókadalsá efri og neðri | 941 |
| 7 | Sog | 933 |
| 8 | Fjarðará (Ólafsfjarðará) | 930 |
| 9 | Brúará og Hagaós | 887 |
| 10 | Hólaá | 612 |

Tafla 9. Fjöldi og þyngd stangveiddra laxa og silunga á Reykjanesi árið 2025 (þyngd er í kg og MP=meðalþyngd).

Table 9. Number and weight in the rod catch in Reykjanes 2025.

| Nafn ár River | Laxveiði (Atlantic salmon) | | | | | Smálax (Grilse (1SW)) | | | | | Stórlax (Salmon (2SW)) | | | | | Urriði (Brown trout) | | | | | Bleikja (Arctic charr) | | | | | | |
|---------------------------|----------------------------|---------------------------|------------------------|------------------------------|----------------|-----------------------|-----------------------|---------------------------|-------------------------------|----------------|------------------------|------------------------|----------------------------|-------------------------------|-----------------|-----------------------|-----------------------|---------------------------|-------------------------------|-----------------------------------|------------------------|------------------------|------------------------|----------------------------|-------------------------------|------------------------------------|--------------|
| | Veiði laxa Catch | Fjöldi sleppt Released | Afli: fjöldi Landed | Afli: þyngd Weight landed | MP heild MW | Veiði smálax Catch | Afli smálax Landed | Sleppt smálax Released | Hlutfall sleppt Released % | MP smál. MW | Veiði stórlax Catch | Afli stórlax Landed | Sleppt stórlax Released | Hlutfall sleppt Released % | MP stórl. MW | Veiði urriða Catch | Afli urriða Landed | Sleppt urriði Released | Hlutfall sleppt Released % | Afli (kg) urriða Weight landed | MP urr. MW | Veiði bleikja Catch | Afli bleikja Landed | Sleppt bleikja Released | Hlutfall sleppt Released % | Afli (kg) bleikja Weight landed | MP bl. MW |
| Elliðaár | 725 | 697 | 28 | 80 | 2,9 | 568 | 21 | 547 | 96 | 2,5 | 157 | 7 | 150 | 96 | 3,9 | 205 | 6 | 199 | 97,1 | 5 | 0,8 | 0 | 0 | 0 | 0,0 | 0 | 0,0 |
| Elliðavatn | 1 | 0 | 1 | 4 | 3,8 | 0 | 0 | 0 | 0 | 0,0 | 1 | 1 | 0 | 0 | 3,8 | 187 | 166 | 21 | 11,2 | 156 | 0,9 | 168 | 164 | 4 | 2,4 | 175 | 1,1 |
| Úlfarsá (Korpa) | 158 | 113 | 45 | 105 | 2,3 | 142 | 39 | 103 | 73 | 2,1 | 16 | 6 | 10 | 63 | 4,1 | 42 | 4 | 38 | 90,5 | 4 | 1,1 | 0 | 0 | 0 | 0,0 | 0 | 0,0 |
| Leirvogsa | 584 | 284 | 300 | 748 | 2,5 | 524 | 280 | 244 | 47 | 2,4 | 60 | 20 | 40 | 67 | 3,7 | 166 | 24 | 142 | 85,5 | 38 | 1,6 | 0 | 0 | 0 | 0,0 | 0 | 0,0 |
| Leirvogsvatn | | | | | | | | | | | | | | | 2 | 2 | 0 | 0,0 | 2 | 1,0 | 0 | 0 | 0 | 0,0 | 0 | 0,0 | |
| Blikdalsá | 1 | 1 | 0 | 0 | 2,5 | 1 | 0 | 1 | 100 | 2,5 | 0 | 0 | 0 | 0,0 | 0 | 0 | 0 | 0,0 | 0 | 0,0 | 0 | 0 | 0 | 0,0 | 0 | 0,0 | |
| Kiðafellsá ** | | | | | | | | | | | | | | | | | | | | | | | | | | | |
| Laxá í Kjós og Bugða | 686 | 632 | 54 | 141 | 2,6 | 569 | 53 | 516 | 91 | 2,6 | 117 | 1 | 116 | 99 | 4,8 | 1178 | 6 | 1172 | 99,5 | 5 | 0,8 | 0 | 0 | 0 | 0,0 | 0 | 0,0 |
| Meðalfellsvatn | 4 | 0 | 4 | 12 | 2,9 | 3 | 3 | 0 | 0 | 2,7 | 1 | 1 | 0 | 0 | 3,6 | 86 | 58 | 28 | 32,6 | 29 | 0,5 | 3 | 3 | 0 | 0,0 | 2 | 0,5 |
| Brynjudalsá | 37 | 37 | 0 | 0 | 2,9 | 32 | 0 | 32 | 100 | 2,7 | 5 | 0 | 5 | 100 | 4,2 | 47 | 0 | 47 | 100,0 | 0 | 1,3 | 0 | 0 | 0 | 0,0 | 0 | 0,0 |
| Botnsá | 14 | 7 | 7 | 17 | 2,4 | 12 | 6 | 6 | 50 | 2,2 | 2 | 1 | 1 | 50 | 3,8 | 19 | 18 | 1 | 5,3 | 28 | 1,6 | 0 | 0 | 0 | 0,0 | 0 | 0,0 |
| Vífilsstaðavatn | | | | | | | | | | | | | | | 1 | 0 | 1 | 100,0 | 0 | 1,0 | 30 | 5 | 25 | 83,3 | 5 | 1,0 | |
| Kleifarvatn | | | | | | | | | | | | | | | 1 | 1 | 0 | 0,0 | 1 | 1,0 | 4 | 4 | 0 | 0,0 | 2 | 0,5 | |
| Djúpavatn • | | | | | | | | | | | | | | | 399 | 321 | 78 | 19,5 | 225 | 0,7 | 9 | 7 | 2 | 22,2 | 4 | 0,6 | |
| Reykjanes samtals: | 2210 | 1771 | 439 | 1106 | 2,5 | 1851 | 402 | 1449 | 78,3 | 2,4 | 359 | 37 | 322 | 89,7 | 3,8 | 2333 | 606 | 1727 | 74,0 | 493 | 0,8 | 214 | 183 | 31 | 14,5 | 188 | 1,0 |

• Urriði og regnbogasilungur talið saman (355 regnbogasilungar og 44 urriðar)

** Ekki veitt

Tafla 10. Fjöldi og þyngd stangveiddra laxa og silunga á Vesturlandi árið 2025 (þyngd er í kg og MP=meðalþyngd).

Table 10. Number and weight in the rod catch in Vesturland 2025.

| Nafn ár River | Laxveiði (Atlantic salmon) | | | | | Smálax (Grilse 1SW) | | | | | Stórlax (Salmon 2SW) | | | | | Urriði (Brown trout) | | | | | Bleikja (Arctic charr) | | | | | | |
|--------------------------------------|----------------------------|---------------|--------------|---------------|----------|---------------------|-------------|---------------|-----------------|----------|----------------------|--------------|----------------|-----------------|-----------|----------------------|-------------|---------------|-----------------|------------------|------------------------|---------------|--------------|----------------|-----------------|-------------------|--------|
| | Veiði laxa | Fjöldi sleppt | Afli: fjöldi | Afli: byngd | MÞ heild | Veiði smálax | Afli smálax | Sleppt smálax | Hlutfall sleppt | MÞ smál. | Veiði stórlax | Afli stórlax | Sleppt stórlax | Hlutfall sleppt | MÞ stórl. | Veiði urriða | Afli urriða | Sleppt urriði | Hlutfall sleppt | Afli (kg) urriða | MÞ urr. | Veiði bleikja | Afli bleikja | Sleppt bleikja | Hlutfall sleppt | Afli (kg) bleikja | MÞ bl. |
| | Catch | Released | Landed | Weight landed | MW | Catch | Landed | Released | Released % | MW | Catch | Landed | Released | Released % | MW | Catch | Landed | Released | Released % | Weight landed | MW | Catch | Landed | Released | Released % | Weight landed | MW |
| Svínavatn og vötn í Svínadal *** | | | | | | | | | | | | | | | | 2 | 2 | 0 | 0,0 | 1 | 0,5 | 1 | 1 | 0 | 0,0 | 1 | 0,5 |
| Selós og Þverá | 49 | 40 | 9 | 23 | 2,6 | 41 | 9 | 32 | 78,0 | 2,6 | 8 | 0 | 8 | 100 | 4,7 | 55 | 37 | 18 | 32,7 | 48 | 1,3 | 1 | 1 | 0 | 0,0 | 1 | 0,5 |
| Laxá í Leirársveit | 647 | 514 | 133 | 344 | 2,6 | 525 | 133 | 392 | 74,7 | 2,6 | 122 | 0 | 122 | 100 | 4,6 | 269 | 133 | 136 | 50,6 | 203 | 1,5 | 7 | 4 | 3 | 42,9 | 6 | 1,6 |
| Leirá í Leirársveit | 2 | 0 | 2 | 8 | 3,8 | 1 | 1 | 0 | 0,0 | 3,3 | 1 | 1 | 0 | 0 | 4,3 | 45 | 11 | 34 | 75,6 | 23 | 2,1 | 0 | 0 | 0 | 0,0 | 0 | 0,0 |
| Hafnará * | | | | | | | | | | | | | | | | | | | | | | | | | | | |
| Hvítá í Borgarfirði | 272 | 104 | 168 | 418 | 2,5 | 228 | 157 | 71 | 31,1 | 2,3 | 44 | 11 | 33 | 75 | 5,0 | 533 | 460 | 73 | 13,7 | 842 | 1,8 | 9 | 8 | 1 | 11,1 | 7 | 0,9 |
| Seleyri * | | | | | | | | | | | | | | | | | | | | | | | | | | | |
| Hreðavatn Norðurárdal *** | | | | | | | | | | | | | | | | 2 | 2 | 0 | 0,0 | 2 | 1,0 | 0 | 0 | 0 | 0,0 | 0 | 0,0 |
| Gufúá | 31 | 1 | 30 | 73 | 2,4 | 26 | 26 | 0 | 0,0 | 2,1 | 5 | 4 | 1 | 20 | 4,6 | 4 | 3 | 1 | 25,0 | 3 | 1,0 | 1 | 1 | 0 | 0,0 | 1 | 1,0 |
| Andakilsá | 105 | 54 | 51 | 136 | 2,7 | 77 | 51 | 26 | 33,8 | 2,7 | 28 | 0 | 28 | 100 | 4,7 | 3 | 3 | 0 | 0,0 | 5 | 1,6 | 8 | 0 | 8 | 100,0 | 0 | 1,0 |
| Grímsá og Tunguá Lundarreykjadal | 750 | 567 | 183 | 492 | 2,7 | 618 | 178 | 440 | 71,2 | 2,6 | 132 | 5 | 127 | 96 | 4,8 | 352 | 140 | 212 | 60,2 | 228 | 1,6 | 1 | 0 | 1 | 100,0 | 0 | 0,6 |
| Flókadalsá Borgarfirði | 210 | 2 | 208 | 503 | 2,4 | 200 | 198 | 2 | 1,0 | 2,3 | 10 | 10 | 0 | 0 | 4,0 | 22 | 22 | 0 | 0,0 | 43 | 2,0 | 0 | 0 | 0 | 0,0 | 0 | 0,0 |
| Reykjadalsá | 145 | 44 | 101 | 338 | 3,3 | 94 | 69 | 2 | 2,1 | 2,9 | 51 | 32 | 19 | 37 | 4,3 | 5 | 2 | 0 | 0,0 | 0 | 0,0 | 2 | 1 | 0 | 0,0 | 0 | 0,0 |
| Þverá, Kjarrá, Litla-Þverá | 1871 | 1517 | 354 | 1008 | 2,8 | 1354 | 331 | 1023 | 75,6 | 2,7 | 517 | 23 | 494 | 96 | 5,1 | 140 | 137 | 3 | 2,1 | 159 | 1,2 | 3 | 3 | 0 | 0,0 | 2 | 0,8 |
| Norðurá | 1150 | 929 | 221 | 587 | 2,7 | 900 | 216 | 684 | 76,0 | 2,6 | 250 | 5 | 245 | 98 | 5,0 | 38 | 21 | 17 | 44,7 | 40 | 1,9 | 0 | 0 | 0 | 0,0 | 0 | 0,0 |
| Norðlingafjót | 0 | 0 | 0 | 0 | 0,0 | 0 | 0 | 0 | 0,0 | 0,0 | 0 | 0 | 0 | 0 | 0,0 | 8 | 0 | 8 | 100,0 | 0 | 1,4 | 2 | 0 | 2 | 100,0 | 0 | 1,0 |
| Giljufurá | 117 | 17 | 100 | 242 | 2,4 | 109 | 96 | 13 | 11,9 | 2,4 | 8 | 4 | 4 | 50 | 3,8 | 109 | 98 | 11 | 10,1 | 0 | 0 | 0 | 0 | 0 | 0,0 | 0 | 0,0 |
| Langá á Mýrum | 714 | 457 | 257 | 609 | 2,4 | 633 | 257 | 376 | 59,4 | 2,4 | 81 | 0 | 81 | 100 | 4,6 | 21 | 14 | 7 | 33,3 | 15 | 1,1 | 51 | 9 | 42 | 82,4 | 6 | 0,6 |
| Langavatn Langadal | | | | | | | | | | | | | | | | 0 | 0 | 0 | 0,0 | 0 | 0,0 | 5 | 5 | 0 | 0,0 | 5 | 1,0 |
| Urriðaá á Mýrum * | | | | | | | | | | | | | | | | | | | | | | | | | | | |
| Álftá og Veita | 60 | 15 | 45 | 121 | 2,7 | 45 | 36 | 9 | 20,0 | 2,4 | 15 | 9 | 6 | 40 | 3,8 | 190 | 186 | 4 | 2,1 | 266 | 1,4 | 1 | 0 | 1 | 100,0 | 0 | 1,0 |
| Hítará | 487 | 334 | 153 | 413 | 2,7 | 423 | 149 | 274 | 64,8 | 2,7 | 64 | 4 | 60 | 94 | 4,4 | 100 | 40 | 60 | 60,0 | 55 | 1,4 | 98 | 47 | 51 | 52,0 | 63 | 1,3 |
| Hítarvatn | | | | | | | | | | | | | | | | 41 | 40 | 1 | 2,4 | 40 | 1,0 | 8 | 8 | 0 | 0,0 | 6 | 0,7 |
| Haffjarðará | 823 | 708 | 115 | 303 | 2,6 | 630 | 108 | 522 | 82,9 | 2,5 | 193 | 7 | 186 | 96 | 4,7 | 53 | 33 | 20 | 37,7 | 45 | 1,4 | 7 | 1 | 6 | 85,7 | 2 | 2,0 |
| Hlíðarvatn Hnappadal | | | | | | | | | | | | | | | | 21 | 21 | 0 | 0,0 | 11 | 0,5 | 6 | 6 | 0 | 0,0 | 3 | 0,5 |
| Núpá í Eyjahreppi * | | | | | | | | | | | | | | | | | | | | | | | | | | | |
| Laxá í Miklaholtshr. - Löngufjörur * | | | | | | | | | | | | | | | | | | | | | | | | | | | |
| Straumfjarðará | 314 | 297 | 17 | 47 | 2,8 | 241 | 16 | 225 | 93,4 | 2,6 | 73 | 1 | 72 | 99 | 5,1 | 201 | 24 | 177 | 88,1 | 22 | 0,9 | 9 | 1 | 8 | 88,9 | 1 | 0,9 |
| Vatnsholtsá (Vatnasvæði Lýsu) | 37 | 36 | 1 | 3 | 2,6 | 25 | 1 | 24 | 96,0 | 2,6 | 12 | 0 | 12 | 100 | 4,3 | 267 | 20 | 247 | 92,5 | 10 | 0,5 | 216 | 41 | 175 | 81,0 | 16 | 0,4 |

* Veiðitölur bárust ekki

*** Ekki bárust veiðitölur frá öllum. Vanskráning

Tafla 10. (framhald). Fjöldi og þyngd stangveiddra laxa og silunga á Vesturlandi árið 2025 (þyngd er í kg og MP=meðalþyngd).

Table 10 (continued). Number and weight in the rod catch in Vesturland 2025.

| Nafn ár | Laxveiði (Atlantic salmon) | | | | | Smálax (Grilse (15W)) | | | | | Stórlax (Salmon (25W)) | | | | | Urriði (Brown trout) | | | | | Bleikja (Arctic charr) | | | | | | | |
|--------------------------------|----------------------------|---------------|--------------|---------------|----------|-----------------------|-------------|---------------|-----------------|----------|------------------------|--------------|----------------|-----------------|-----------|----------------------|-------------|---------------|-----------------|------------------|------------------------|---------------|--------------|----------------|-----------------|-------------------|--------|--|
| | Veiði laxa | Fjöldi sleppt | Afli: fjöldi | Afli: þyngd | MP heild | Veiði smálax | Afli smálax | Sleppt smálax | Hlutfall sleppt | MP smál. | Veiði stórlax | Afli stórlax | Sleppt stórlax | Hlutfall sleppt | MP stórl. | Veiði urriða | Afli urriða | Sleppt urriði | Hlutfall sleppt | Afli (kg) urriða | MP urr. | Veiði bleikja | Afli bleikja | Sleppt bleikja | Hlutfall sleppt | Afli (kg) bleikja | MP bl. | |
| | Catch | Released | Landed | Weight landed | MW | Catch | Landed | Released | Released % | MW | Catch | Landed | Released | Released % | MW | Catch | Landed | Released | Released % | Weight landed | MW | Catch | Landed | Released | Released % | Weight landed | MW | |
| Staðará * | | | | | | | | | | | | | | | | | | | | | | | | | | | | |
| Grishólsá og Bakká | 8 | 4 | 4 | 10 | 2,6 | 6 | 4 | 2 | 33,3 | 2,6 | 2 | 0 | 2 | 100 | 3,8 | 113 | 113 | 0 | 0,0 | 167 | 1,5 | 2 | 2 | 0 | 0,0 | 2 | 1,0 | |
| Órlygsstaðaá og Kársstaðaá* | | | | | | | | | | | | | | | | | | | | | | | | | | | | |
| Baulárvallarvatn | | | | | | | | | | | | | | | | 43 | 39 | 4 | 9,3 | 35 | 0,9 | 0 | 0 | 0 | 0,0 | 0 | 0,0 | |
| Fróða | 34 | 34 | 0 | 0 | 2,6 | 31 | 0 | 31 | 100,0 | 2,4 | 3 | 0 | 3 | 100 | 4,3 | 14 | 11 | 3 | 21,4 | 19 | 1,7 | 13 | 12 | 1 | 7,7 | 7 | 0,6 | |
| Hraunsfjörður | 0 | 0 | 0 | 0 | 0,0 | 0 | 0 | 0 | 0,0 | 0,0 | 0 | 0 | 0 | 0 | 0,0 | 6 | 6 | 0 | 0,0 | 3 | 0,5 | 29 | 6 | 23 | 79,3 | 5 | 0,9 | |
| Valshamarsá | 1 | 0 | 1 | 2 | 1,7 | 1 | 1 | 0 | 0,0 | 1,7 | 0 | 0 | 0 | 0 | 0,0 | 0 | 0 | 0 | 0,0 | 0 | 0,0 | 0 | 0 | 0 | 0,0 | 0 | 0,0 | |
| Laxá á Skógarströnd og Blankur | 106 | 17 | 89 | 214 | 2,4 | 91 | 78 | 13 | 14,3 | 2,2 | 15 | 11 | 4 | 27 | 3,8 | 3 | 3 | 0 | 0,0 | 2 | 0,5 | 0 | 0 | 0 | 0,0 | 0 | 0,0 | |
| Svínafossá | 96 | 96 | 0 | 0 | 2,9 | 71 | 0 | 71 | 100,0 | 2,4 | 25 | 0 | 25 | 100 | 4,3 | 0 | 0 | 0 | 0,0 | 0 | 0,0 | 0 | 0 | 0 | 0,0 | 0 | 0,0 | |
| Setbergsá Skógarströnd | 5 | 5 | 0 | 0 | 2,0 | 5 | 0 | 5 | 100,0 | 2,0 | 0 | 0 | 0 | 0 | 0,0 | 3 | 2 | 1 | 33,3 | 3 | 1,7 | 1 | 0 | 1 | 100,0 | 0 | 0,7 | |
| Stóra-Langadalsá | 1 | 0 | 1 | 3 | 2,9 | 1 | 1 | 0 | 0,0 | 2,9 | 0 | 0 | 0 | 0 | 0,0 | 66 | 10 | 0 | 0,0 | 0 | 1,1 | 8 | 0 | 8 | 0,0 | 0 | 0,4 | |
| Dunká | 60 | 16 | 44 | 103 | 2,3 | 46 | 39 | 7 | 15,2 | 2,1 | 14 | 5 | 9 | 64 | 4,0 | 0 | 0 | 0 | 0,0 | 0 | 0,0 | 0 | 0 | 0 | 0,0 | 0 | 0,0 | |
| Hörðudalsá | 44 | 8 | 36 | 99 | 2,8 | 32 | 28 | 4 | 12,5 | 2,3 | 12 | 8 | 4 | 33 | 4,4 | 0 | 0 | 0 | 0,0 | 0 | 0,0 | 50 | 47 | 3 | 6,0 | 40 | 0,9 | |
| Skrauma // | | | | | | | | | | | | | | | | | | | | | | | | | | | | |
| Miðá og Tunguá | 101 | 55 | 46 | 129 | 2,8 | 66 | 44 | 22 | 33,3 | 2,7 | 35 | 2 | 33 | 94 | 5,9 | 0 | 0 | 0 | 0,0 | 0 | 0,0 | 208 | 130 | 78 | 37,5 | 95 | 0,7 | |
| Haukadalsvatn | 0 | 0 | 0 | 0 | 0,0 | 0 | 0 | 0 | 0,0 | 0,0 | 0 | 0 | 0 | 0 | 0,0 | 0 | 0 | 0 | 0,0 | 0 | 0,0 | 14 | 10 | 4 | 28,6 | 7 | 0,7 | |
| Haukadalsá neðri og efri | 304 | 182 | 122 | 329 | 2,7 | 257 | 115 | 142 | 55,3 | 2,5 | 47 | 7 | 40 | 85 | 5,4 | 14 | 5 | 9 | 64,3 | 4 | 0,9 | 90 | 62 | 28 | 31,1 | 141 | 2,3 | |
| Þverá Haukadál | 16 | 16 | 0 | 0 | 3,0 | 9 | 0 | 9 | 100,0 | 2,4 | 7 | 0 | 7 | 100 | 5,7 | 0 | 0 | 0 | 0,0 | 0 | 0,0 | 0 | 0 | 0 | 0,0 | 0 | 0,0 | |
| Laxá í Dölum | 785 | 659 | 126 | 345 | 2,7 | 568 | 122 | 446 | 78,5 | 2,7 | 217 | 4 | 213 | 98 | 5,1 | 28 | 16 | 12 | 42,9 | 16 | 1,0 | 14 | 9 | 5 | 35,7 | 6 | 0,7 | |
| Laxárvatn Laxárdalsheiði | | | | | | | | | | | | | | | | 5 | 5 | 0 | 0,0 | 3 | 0,5 | 0 | 0 | 0 | 0,0 | 0 | 0,0 | |
| Hólmatvatn Hólmatnsheiði* | | | | | | | | | | | | | | | | | | | | | | | | | | | | |
| Ljá * | | | | | | | | | | | | | | | | | | | | | | | | | | | | |
| Ljárskógarvötn * | | | | | | | | | | | | | | | | | | | | | | | | | | | | |
| Fáskrúð í Dölum * | | | | | | | | | | | | | | | | | | | | | | | | | | | | |
| Glerá Hvammsfirði * | | | | | | | | | | | | | | | | | | | | | | | | | | | | |
| Laxá í Hvammsveit | 41 | 4 | 37 | 82 | 2,2 | 38 | 35 | 3 | 7,9 | 2,1 | 3 | 2 | 1 | 33 | 4,6 | 10 | 8 | 2 | 20,0 | 9 | 1,1 | 1 | 1 | 0 | 0,0 | 1 | 0,5 | |
| Flekkudalsá | 55 | 31 | 24 | 56 | 2,4 | 49 | 24 | 25 | 51,0 | 2,4 | 6 | 0 | 6 | 100 | 5,1 | 29 | 15 | 14 | 48,3 | 17 | 1,1 | 6 | 2 | 4 | 66,7 | 1 | 0,6 | |
| Krossá Skarðsströnd | 31 | 18 | 13 | 39 | 3,0 | 30 | 13 | 17 | 56,7 | 3,0 | 1 | 0 | 1 | 100 | 3,4 | 60 | 36 | 24 | 40,0 | 42 | 1,2 | 14 | 9 | 5 | 35,7 | 8 | 0,9 | |
| Búðardalsá | 101 | 34 | 67 | 160 | 2,4 | 90 | 63 | 27 | 30,0 | 2,2 | 11 | 4 | 7 | 64 | 5,1 | 10 | 8 | 2 | 20,0 | 6 | 0,7 | 1 | 1 | 0 | 0,0 | 1 | 1,0 | |
| Staðarhólsá og Hvolsá * | | | | | | | | | | | | | | | | | | | | | | | | | | | | |
| Lambá Arnarvatnsheiði # | | | | | | | | | | | | | | | | | | | | | | | | | | | | |
| Vesturland samtals: | 9573 | 6815 | 2758 | 7238 | 2,6 | 7561 | 2599 | 4962 | 65,6 | 2,5 | 2012 | 159 | 1853 | 92 | 4,5 | 2885 | 1726 | 1159 | 40,2 | 2386 | 1,4 | 887 | 428 | 459 | 51,7 | 434 | 1,0 | |

* Veiðitölur bárust ekki

*** Ekki bárust veiðitölur frá öllum. Vanskráning

Áin friðuð fyrir veiði

// Ekkert veitt, lokað fyrir veiði

Tafla 11. Fjöldi og þyngd stangveiddra laxa og silunga á Vestfjörðum árið 2025 (þyngd er í kg og MP=meðalþyngd).

Table 11. Number and weight in the rod catch in Vestfirðir 2025.

| Nafn ár River | Laxveiði (Atlantic salmon) | | | | | Smálax (Grilse (1SW)) | | | | | Stórlax (Salmon (2SW)) | | | | | Urriði (Brown trout) | | | | | Bleikja (Arctic charr) | | | | | | |
|------------------------------|----------------------------|---------------|--------------|---------------|----------|-----------------------|-------------|---------------|-----------------|----------|------------------------|--------------|----------------|-----------------|-----------|----------------------|-------------|---------------|-----------------|------------------|------------------------|---------------|--------------|----------------|-----------------|-------------------|--------|
| | Veiði laxa | Fjöldi sleppt | Afli: fjöldi | Afli: þyngd | MP heild | Veiði smálax | Afli smálax | Sleppt smálax | Hlutfall sleppt | MP smál. | Veiði stórlax | Afli stórlax | Sleppt stórlax | Hlutfall sleppt | MP stórl. | Veiði urriða | Afli urriða | Sleppt urriði | Hlutfall sleppt | Afli (kg) urriða | MP urr. | Veiði bleikja | Afli bleikja | Sleppt bleikja | Hlutfall sleppt | Afli (kg) bleikja | MP bl. |
| | Catch | Released | Landed | Weight landed | MW | Catch | Landed | Released | Released % | MW | Catch | Landed | Released | Released % | MW | Catch | Landed | Released | Released % | Weight landed | MW | Catch | Landed | Released | Released % | Weight landed | MW |
| Gufudalsá | 7 | 1 | 6 | 20 | 3,4 | 6 | 5 | 1 | 17 | 2,6 | 1 | 1 | 0 | 0 | 7,7 | 8 | 7 | 1 | 12,5 | 5 | 0,8 | 531 | 253 | 278 | 52,4 | 61 | 0,2 |
| Porskafjarðará | 20 | 2 | 18 | 46 | 2,5 | 18 | 16 | 2 | 11 | 2,4 | 2 | 2 | 0 | 0 | 3,8 | 27 | 27 | 0 | 0,0 | 45 | 1,7 | 104 | 99 | 5 | 4,8 | 57 | 0,6 |
| Vatnsdalsá í Vatnsfirði | 16 | 16 | 0 | 0 | 2,8 | 13 | 0 | 13 | 100 | 2,4 | 3 | 0 | 3 | 100 | 4,9 | 0 | 0 | 0 | 0,0 | 0 | 0,0 | 83 | 18 | 65 | 78,3 | 14 | 0,8 |
| Vatnsdalsvatn Vatnsfirði | 0 | 0 | 0 | 0 | 0,0 | 0 | 0 | 0 | 0 | 0,0 | 0 | 0 | 0 | 0 | 0,0 | 0 | 0 | 0 | 0,0 | 0 | 0,0 | 6 | 6 | 0 | 0,0 | 4 | 0,7 |
| Sauðlauksdalsvatn Barðastr* | | | | | | | | | | | | | | | | | | | | | | | | | | | |
| Fjarðarhornská Breiðafirði | 55 | 9 | 46 | 124 | 2,7 | 47 | 38 | 9 | 19 | 2,3 | 8 | 8 | 0 | 0 | 4,4 | 1 | 1 | 0 | 0,0 | 1 | 1,0 | 70 | 60 | 10 | 14,3 | 33 | 0,6 |
| Skálmarðalsá | 3 | 3 | 0 | 0 | 2,7 | 3 | 0 | 3 | 100 | 2,7 | 0 | 0 | 0 | 0 | 0,0 | 6 | 5 | 1 | 16,7 | 5 | 1,0 | 140 | 86 | 54 | 38,6 | 44 | 0,5 |
| Mórudalsá (Móra) Barðaströnd | 30 | 1 | 29 | 74 | 2,6 | 29 | 28 | 1 | 3 | 2,5 | 1 | 1 | 0 | 0 | 4,0 | 22 | 17 | 5 | 22,7 | 28 | 1,6 | 3 | 0 | 3 | 100,0 | 0 | 1,0 |
| Suðurfossá | 3 | 3 | 0 | 0 | 2,9 | 3 | 0 | 3 | 100 | 2,9 | 0 | 0 | 0 | 0 | 0,0 | 3 | 1 | 2 | 66,7 | 0 | | 0 | 0 | 0 | 0,0 | 0 | 0,0 |
| Staðará í Súgandafirði * | | | | | | | | | | | | | | | | | | | | | | | | | | | |
| Syðridalsvatn * | | | | | | | | | | | | | | | | | | | | | | | | | | | |
| Fijótavík * | | | | | | | | | | | | | | | | | | | | | | | | | | | |
| Heydalsá * | | | | | | | | | | | | | | | | | | | | | | | | | | | |
| Fossá í Skutulsfirði * | | | | | | | | | | | | | | | | | | | | | | | | | | | |
| Langadalsá | 80 | 80 | 0 | 0 | 2,8 | 68 | 0 | 68 | 100 | 2,4 | 12 | 0 | 12 | 100 | 5,3 | 1 | 1 | 0 | 0,0 | 1 | 0,9 | 15 | 11 | 4 | 26,7 | 10 | 0,9 |
| Ísafjarðará | 4 | 4 | 0 | 0 | 3,4 | 3 | 0 | 3 | 100 | 3,2 | 1 | 0 | 1 | 100 | 4,0 | 0 | 0 | 0 | 0,0 | 0 | 0,0 | 0 | 0 | 0 | 0,0 | 0 | 0,0 |
| Laugardalsá | 145 | 64 | 81 | 206 | 2,5 | 131 | 80 | 51 | 39 | 2,5 | 14 | 1 | 13 | 93 | 5,1 | 40 | 17 | 23 | 57,5 | 7 | 0,4 | 0 | 0 | 0 | 0,0 | 0 | 0,0 |
| Laugardalsvatn* | | | | | | | | | | | | | | | | | | | | | | | | | | | |
| Hvannadalsá Ísafjarðardjúpi | 28 | 22 | 6 | 15 | 2,5 | 23 | 6 | 17 | 74 | 2,5 | 5 | 0 | 5 | 100 | 6,0 | 0 | 0 | 0 | 0,0 | 0 | 0,0 | 0 | 0 | 0 | 0,0 | 0 | 0,0 |
| Selá í Ísafjarðardjúpi * | | | | | | | | | | | | | | | | | | | | | | | | | | | |
| Bjarnarfjarðará | 1 | 0 | 1 | 3 | 2,5 | 1 | 1 | 0 | 0 | 2,5 | 0 | 0 | 0 | 0,0 | 0 | 0 | 0 | 0 | 0,0 | 0 | 0,0 | 29 | 28 | 1 | 3,4 | 33 | 1,2 |
| Goðdalsá | 0 | 0 | 0 | 0 | 0,0 | 0 | 0 | 0 | 0 | 0,0 | 0 | 0 | 0 | 0,0 | 0 | 0 | 0 | 0 | 0,0 | 0 | 0,0 | 58 | 34 | 24 | 41,4 | 44 | 1,3 |
| Hvalsá Hrótafirði | 10 | 1 | 9 | 19 | 2,1 | 9 | 9 | 0 | 0 | 2,1 | 1 | 0 | 1 | 100 | 5,3 | 0 | 0 | 0 | 0,0 | 0 | 0,0 | 0 | 0 | 0 | 0,0 | 0 | 0,0 |
| Selá í Steingrímsfirði | 14 | 14 | 0 | 0 | 2,3 | 14 | 0 | 14 | 100 | 2,3 | 0 | 0 | 0 | 0,0 | 0 | 0 | 0 | 0 | 0,0 | 0 | 0,0 | 23 | 3 | 20 | 87,0 | 0 | 0,0 |
| Staðará í Steingrímsfirði | 22 | 22 | 0 | 0 | 3,9 | 15 | 0 | 15 | 100 | 2,6 | 7 | 0 | 7 | 100 | 6,7 | 0 | 0 | 0 | 0,0 | 0 | 0,0 | 10 | 8 | 2 | 20,0 | 15 | 1,9 |
| Miðdalsá Steingrímsfirði * | | | | | | | | | | | | | | | | | | | | | | | | | | | |
| Víðidalssá, Þverá, Húsad. | 66 | 12 | 54 | 144 | 2,7 | 52 | 45 | 7 | 13 | 2,3 | 14 | 9 | 5 | 36 | 4,4 | 0 | 0 | 0 | 0,0 | 0 | 0,0 | 0 | 0 | 0 | 0,0 | 0 | 0,0 |
| Hrófá * | | | | | | | | | | | | | | | | | | | | | | | | | | | |
| Prestbakkaá | 22 | 0 | 22 | 58 | 2,6 | 20 | 20 | 0 | 0 | 2,4 | 2 | 2 | 0 | 0 | 5,0 | 1 | 1 | 0 | 0,0 | 2 | 1,6 | 0 | 0 | 0 | 0,0 | 0 | 0,0 |
| Krossá Bitrufirði | 20 | 19 | 1 | 2 | 2,4 | 16 | 1 | 15 | 94 | 2,4 | 4 | 0 | 4 | 100 | 5,6 | 5 | 4 | 1 | 20,0 | 5 | 1,3 | 4 | 3 | 1 | 25,0 | 4 | 1,2 |
| Víkurrá Hrótafirði * | | | | | | | | | | | | | | | | | | | | | | | | | | | |
| Laxá í Hrótafirði | 50 | 49 | 1 | 3 | 2,5 | 37 | 1 | 36 | 97 | 2,5 | 13 | 0 | 13 | 100 | 2,0 | 0 | 0 | 0 | 0,0 | 0 | 0,0 | 0 | 0 | 0 | 0,0 | 0 | 0,0 |
| Vestfirðir samtals: | 596 | 322 | 274 | 713 | 2,6 | 508 | 250 | 258 | 50,8 | 2,4 | 88 | 24 | 64 | 72,7 | 4,5 | 114 | 81 | 33 | 28,9 | 98 | 1,2 | 1076 | 609 | 467 | 43,4 | 319 | 0,5 |

* Veiðitölur bárust ekki

Tafla 12. Fjöldi og þyngd stangveiddra laxa og silunga á Norðurlandi vestra árið 2025 (þyngd er í kg og MP=meðalþyngd).

Table 12. Number and weight in the rod catch in Norðurland vestra 2025.

| Nafn ár Ríver | Laxveiði (Atlantic salmon) | | | | | Smálax (Grilse 1SW) | | | | | Stórlax (Salmon 2SW) | | | | | Urriði (Brown trout) | | | | Bleikja (Arctic charr) | | | | | | | |
|-----------------------------------|----------------------------|---------------|--------------|---------------|------------|---------------------|-------------|---------------|-------------------|------------|----------------------|--------------|----------------|-------------------|------------|----------------------|-------------|---------------|-------------------|------------------------|------------|---------------|--------------|----------------|-------------------|-------------------|------------|
| | Veiði laxa | Fjöldi sleppt | Afli: fjöldi | Afli: þyngd | MP heild | Veiði smálax | Afli smálax | Sleppt smálax | Hlutfall sleppt % | MP smál. | Veiði stórlax | Afli stórlax | Sleppt stórlax | Hlutfall sleppt % | MP stórl. | Veiði urriða | Afli urriða | Sleppt urriði | Hlutfall sleppt % | Afli (kg) urriða | MP urr. | Veiði bleikja | Afli bleikja | Sleppt bleikja | Hlutfall sleppt % | Afli (kg) bleikja | MP bl. |
| | Catch | Released | Landed | Weight landed | MW | Catch | Landed | Released | Released % | MW | Catch | Landed | Released | Released % | MW | Catch | Landed | Released | Released % | Weight landed | MW | Catch | Landed | Released | Released % | Weight landed | MW |
| Hrútafjarðará og Síká | 197 | 140 | 57 | 141 | 2,5 | 154 | 57 | 97 | 63 | 2,5 | 43 | 0 | 43 | 100 | 5,8 | 6 | 2 | 4 | 66,7 | 2 | 1,2 | 176 | 110 | 66 | 37,5 | 112 | 1,0 |
| Tjarnará * | | | | | | | | | | | | | | | | | | | | | | | | | | | |
| Hamarsá * | | | | | | | | | | | | | | | | | | | | | | | | | | | |
| Miðfjarðará | 1266 | 1221 | 45 | 125 | 2,8 | 944 | 45 | 899 | 95 | 2,8 | 322 | 0 | 322 | 100 | 5,8 | 77 | 55 | 22 | 28,6 | 50 | 0,9 | 50 | 45 | 5 | 10,0 | 44 | 1,0 |
| Arnarvatn stóra og Austurá | | | | | | | | | | | | | | | | 1623 | 1399 | 224 | 13,8 | 1399 | 1,0 | 1556 | 1422 | 134 | 8,6 | 1422 | 1,0 |
| Víðidalsá og Fitjá | 348 | 342 | 6 | 17 | 2,8 | 206 | 6 | 200 | 97 | 2,8 | 142 | 0 | 142 | 100 | 6,0 | 80 | 63 | 17 | 21,3 | 112 | 1,8 | 373 | 322 | 51 | 13,7 | 357 | 1,1 |
| Vatnsdalsá og Giljá | 292 | 273 | 19 | 12 | 0,6 | 177 | 17 | 160 | 90 | | 115 | 2 | 113 | 98 | 6,0 | 2178 | 1891 | 287 | 13,2 | 2647 | 1,4 | 380 | 338 | 42 | 11,1 | 345 | 1,0 |
| Gjúfurá | 20 | 11 | 9 | 24 | 2,7 | 15 | 9 | 6 | 40 | 2,7 | 5 | 0 | 5 | 100 | 5,6 | 51 | 45 | 6 | 11,8 | 208 | 4,6 | 217 | 179 | 38 | 17,5 | 190 | 1,1 |
| Laxá á Ásum | 472 | 413 | 59 | 153 | 2,6 | 412 | 59 | 353 | 86 | 2,6 | 60 | 0 | 60 | 100 | 5,0 | 206 | 136 | 70 | 34,0 | 175 | 1,3 | 75 | 56 | 19 | 25,3 | 68 | 1,2 |
| Fremri Laxá á Ásum | 3 | 3 | 0 | 0 | 3,0 | 3 | 0 | 3 | 100 | 3,0 | 0 | 0 | 0 | 0,0 | 2888 | 2269 | 619 | 21,4 | 0 | 0,0 | 1 | 0 | 1 | 100,0 | 0 | 0,5 | |
| Blanda | 54 | 54 | 0 | 0 | 3,6 | 29 | 0 | 29 | 100 | 2,3 | 25 | 0 | 25 | 100 | 6,1 | 407 | 2 | 405 | 99,5 | 2 | 1,2 | 91 | 3 | 88 | 96,7 | 3 | 0,9 |
| Blöndukvíslar | 0 | 0 | 0 | 0 | 0,0 | 0 | 0 | 0 | 0 | 0,0 | 0 | 0 | 0 | 0,0 | 1 | 0 | 1 | 100,0 | 0 | 1,0 | 0 | 0 | 2,65 | 0,0 | 0 | 0,0 | |
| Svartá | 98 | 97 | 1 | 2 | 2,5 | 67 | 1 | 66 | 99 | 2,5 | 31 | 0 | 31 | 100 | 5,3 | 106 | 12 | 94 | 88,7 | 13 | 1,1 | 10 | 0 | 10 | 100,0 | 0 | 0,8 |
| Svínavatn | | | | | | | | | | | | | | | | 102 | 102 | 0 | 0,0 | 102 | 1,0 | 0 | 0 | 0 | 0,0 | 0 | 0,0 |
| Langavatn á Refasveit* | | | | | | | | | | | | | | | | | | | | | | | | | | | |
| Seyðisá * | | | | | | | | | | | | | | | | | | | | | | | | | | | |
| Laxá á Refasveit | 133 | 91 | 42 | 114 | 2,7 | 73 | 39 | 34 | 47 | 2,5 | 60 | 3 | 57 | 95 | 5,4 | 2 | 2 | 0 | 0,0 | 1 | 0,5 | 1 | 1 | 0 | 0,0 | 1 | 0,5 |
| Hallá | 18 | 15 | 3 | 7 | 2,3 | 14 | 3 | 11 | 79 | 2,3 | 4 | 0 | 4 | 100 | 5,3 | 14 | 4 | 10 | 71,4 | 4 | 1,0 | 0 | 0 | 0 | 0,0 | 0 | 0,0 |
| Laxá í Nesjum á Skaga** | | | | | | | | | | | | | | | | | | | | | | | | | | | |
| Laxá á Skaga Skefilstaðahreppi | 32 | 20 | 12 | 28 | 2,3 | 25 | 12 | 13 | 52 | 2,3 | 7 | 0 | 7 | 100 | 5,6 | 10 | 7 | 3 | 30,0 | 10 | 1,4 | 27 | 17 | 10 | 37,0 | 15 | 0,9 |
| Fossá á Skaga Skefilstaðahreppi | 35 | 0 | 35 | 121 | 3,5 | 22 | 22 | 0 | 0 | 2,7 | 13 | 13 | 0 | 0 | 4,7 | 0 | 0 | 0 | 0,0 | 0 | 0,0 | 0 | 0 | 0 | 0,0 | 0 | 0,0 |
| Húseyjarkvísl | 170 | 167 | 3 | 11 | 3,8 | 95 | 2 | 93 | 98 | 2,7 | 75 | 1 | 74 | 99 | 6,0 | 618 | 4 | 614 | 99,4 | 3 | 0,9 | 10 | 1 | 9 | 90,0 | 2 | 1,8 |
| Sæmundará Skagafirði | 102 | 88 | 14 | 38 | 2,7 | 71 | 14 | 57 | 80 | 2,7 | 31 | 0 | 31 | 100 | 5,8 | 37 | 18 | 19 | 51,4 | 19 | 1,1 | 14 | 0 | 14 | 100,0 | 0 | 0,7 |
| Norðurá í Skagafirði * | | | | | | | | | | | | | | | | | | | | | | | | | | | |
| Héraðsvötn * | | | | | | | | | | | | | | | | | | | | | | | | | | | |
| Hjaltadalsá og Kolka | 1 | 0 | 1 | 3 | 2,5 | 1 | 1 | 0 | 0 | 2,5 | 0 | 0 | 0 | 0,0 | 3 | 3 | 0 | 0,0 | 5 | 1,8 | 208 | 149 | 59 | 28,4 | 137 | 0,9 | |
| Hofsá í Vesturdal * | | | | | | | | | | | | | | | | | | | | | | | | | | | |
| Hofsá, Unadalsá | 0 | 0 | 0 | 0 | 0,0 | 0 | 0 | 0 | 0 | 0,0 | 0 | 0 | 0 | 0,0 | 0 | 0 | 0 | 0,0 | 0 | 0,0 | 19 | 16 | 3 | 15,8 | 16 | 1,0 | |
| Sléttuhlíðarvatn | | | | | | | | | | | | | | | | 0 | 0 | 0 | 0,0 | 0 | 0,0 | 3 | 3 | 0 | 0,0 | 2 | 0,6 |
| Grafará * | | | | | | | | | | | | | | | | | | | | | | | | | | | |
| Hrollleifsdalsá | 1 | 0 | 1 | 2 | 2,0 | 1 | 1 | 0 | 0 | 2,0 | 0 | 0 | 0 | 0,0 | 123 | 110 | 13 | 10,6 | 95 | 0,9 | 140 | 99 | 41 | 29,3 | 75 | 0,8 | |
| Flókadalsá efri og neðri | 24 | 2 | 22 | 61 | 2,8 | 20 | 20 | 0 | 0 | 2,5 | 4 | 2 | 2 | 50 | 5,0 | 338 | 283 | 55 | 16,3 | 249 | 0,9 | 941 | 674 | 267 | 28,4 | 472 | 0,7 |
| Flijótaá | 116 | 0 | 116 | 362 | 3,1 | 81 | 81 | 0 | 0 | 2,3 | 35 | 35 | 0 | 0 | 5,0 | 48 | 20 | 28 | 58,3 | 20 | 1,0 | 1550 | 550 | 1000 | 64,5 | 138 | 0,3 |
| Mallandsvötn Skagaheiði * | | | | | | | | | | | | | | | | | | | | | | | | | | | |
| Norðurland vestra samtals: | 3382 | 2937 | 445 | 1220 | 2,7 | 2410 | 389 | 2021 | 83,9 | 2,4 | 972 | 56 | 916 | 94,2 | 5,0 | 8918 | 6427 | 2491 | 27,9 | 5117 | 0,8 | 5842 | 3985 | 1857 | 31,8 | 3397 | 0,9 |

* Veiðitölur bárust ekki

** Ekkert veitt

Tafla 13. Fjöldi og þyngd stangveiddra laxa og silunga á Norðurlandi eystra árið 2025 (Þyngd er í kg og MP=meðalþyngd).

Table 13. Number and weight in the rod catch in Norðurlandi eystra 2025.

| Nafn ár River | Laxveiði (Atlantic salmon) | | | | | Smálax (Grilse 15W) | | | | | Stórlax (Salmon 25W) | | | | | Urriði (Brown trout) | | | | Bleikja (Arctic charr) | | | | | | | | |
|---|----------------------------|---------------|--------------|-------------|----------|---------------------|-------------|---------------|-----------------|----------|----------------------|--------------|----------------|-----------------|-----------|----------------------|-------------|---------------|-----------------|------------------------|---------|---------------|--------------|----------------|-----------------|-------------------|--------|--|
| | Veiði laxa | Fjöldi sleppt | Afli: fjöldi | Afli: þyngd | MP heild | Veiði smálax | Afli smálax | Sleppt smálax | Hlutfall sleppt | MP smál. | Veiði stórlax | Afli stórlax | Sleppt stórlax | Hlutfall sleppt | MP stórl. | Veiði urriða | Afli urriða | Sleppt urriði | Hlutfall sleppt | Afli (kg) urriða | MP urr. | Veiði bleikja | Afli bleikja | Sleppt bleikja | Hlutfall sleppt | Afli (kg) bleikja | MP bl. | |
| | Catch | Released | Landed | Weight | MW | Catch | Landed | Released | Released | MW | Catch | Landed | Released | Released | MW | Catch | Landed | Released | Released | Weight | MW | Catch | Landed | Released | Released | Weight | MW | |
| Fjarðará í Siglufirði * | | | | | | | | | | | | | | | | | | | | | | | | | | | | |
| Fjarðará (Ólafsfjarðará) | 4 | 1 | 3 | 8 | 2,8 | 4 | 3 | 1 | 25,0 | 2,8 | 0 | 0 | 0 | 0 | 0,0 | 18 | 14 | 4 | 22,2 | 17 | 1,2 | 930 | 539 | 391 | 42,0 | 420 | 0,8 | |
| Svarfaðardalsá | 0 | 0 | 0 | 0 | 0,0 | 0 | 0 | 0 | 0,0 | 0,0 | 0 | 0 | 0 | 0 | 0,0 | 21 | 18 | 3 | 14,3 | 25 | 1,4 | 333 | 176 | 157 | 47,1 | 202 | 1,2 | |
| Héðinsfjarðará (Fjarðará) Héðinsfirði | 0 | 0 | 0 | 0 | 0,0 | 0 | 0 | 0 | 0,0 | 0,0 | 0 | 0 | 0 | 0 | 0,0 | 0 | 0 | 0 | 0,0 | 0 | 0,0 | 450 | 170 | 280 | 62,2 | 170 | 1,0 | |
| Héðinsfjarðarvatn (með Héðinsfjarðrá | | | | | | | | | | | | | | | | | | | | | | | | | | | | |
| Þorvaldsdalsá # | | | | | | | | | | | | | | | | | | | | | | | | | | | | |
| Hörgá Eyjafirði | 0 | 0 | 0 | 0 | 0,0 | 0 | 0 | 0 | 0,0 | 0,0 | 0 | 0 | 0 | 0 | 0,0 | 35 | 25 | 10 | 28,6 | 38 | 1,5 | 241 | 123 | 118 | 49,0 | 133 | 1,1 | |
| Eyjafjarðará | 3 | 1 | 2 | 6 | 2,9 | 1 | 1 | 0 | 0,0 | 2,2 | 2 | 1 | 1 | 50 | 3,6 | 358 | 70 | 288 | 80,4 | 160 | 2,3 | 278 | 10 | 268 | 96,4 | 16 | 1,6 | |
| Fnjóská | 368 | 289 | 79 | 226 | 2,9 | 268 | 69 | 199 | 74,3 | 2,5 | 100 | 10 | 90 | 90 | 5,1 | 69 | 55 | 14 | 20,3 | 67 | 1,2 | 133 | 3 | 130 | 97,7 | 5 | 1,5 | |
| Fnjóská Bleiksmýrardal * | | | | | | | | | | | | | | | | | | | | | | | | | | | | |
| Bakkaá í Fnjóskadal * | | | | | | | | | | | | | | | | | | | | | | | | | | | | |
| Fjarðará í Hvalvatnsfirði | 0 | 0 | 0 | 0 | 0,0 | 0 | 0 | 0 | 0,0 | 0,0 | 0 | 0 | 0 | 0 | 0,0 | 0 | 0 | 0 | 0,0 | 0 | 0,0 | 19 | 0 | 19 | 100,0 | 0 | 0,5 | |
| Dalsá á Flateyjarðal * | | | | | | | | | | | | | | | | | | | | | | | | | | | | |
| Ljósavatn S-Þing | | | | | | | | | | | | | | | | 27 | 27 | 0 | 0,0 | 14 | 0,5 | 46 | 46 | 0 | 0,0 | 23 | 0,5 | |
| Skjálfandafjót A-deild | 229 | 46 | 183 | 620 | 3,4 | 147 | 118 | 29 | 19,7 | 2,5 | 82 | 65 | 17 | 21 | 5,0 | 39 | 39 | 0 | 0,0 | 27 | 0,7 | 72 | 60 | 12 | 16,7 | 42 | 0,7 | |
| Skjálfandafjót B-deild | 41 | 13 | 28 | 93 | 3,3 | 27 | 21 | 6 | 22,2 | 2,4 | 14 | 7 | 7 | 50 | 6,0 | 0 | 0 | 0 | 0,0 | 0 | 0,0 | 0 | 0 | 0 | 0,0 | 0 | 0,0 | |
| Skjálfandafjót Djúpa B-deild | 62 | 43 | 19 | 56 | 2,9 | 40 | 16 | 24 | 60,0 | 2,5 | 22 | 3 | 19 | 86 | 5,2 | 0 | 0 | 0 | 0,0 | 0 | 0,0 | 0 | 0 | 0 | 0,0 | 0 | 0,0 | |
| Skjálfandafjót B-deild Millifossasv.* | | | | | | | | | | | | | | | | | | | | | | | | | | | | |
| Svartá Bárðardal D deild (Svartárkot og Viðker) | 0 | 0 | 0 | 0 | 0,0 | 0 | 0 | 0 | 0,0 | 0,0 | 0 | 0 | 0 | 0 | 0,0 | 154 | 89 | 65 | 42,2 | 134 | 1,5 | 7 | 1 | 6 | 85,7 | 2 | 1,6 | |
| Laxá í Aðaldal | 628 | 621 | 7 | 23 | 3,2 | 354 | 6 | 348 | 98,3 | 2,8 | 274 | 1 | 273 | 100 | 6,2 | 1883 | 100 | 1783 | 94,7 | 144 | 1,4 | 41 | 15 | 26 | 63,4 | 25 | 1,7 | |
| Laxá í Mývatnssveit | | | | | | | | | | | | | 3 | | | 2678 | 655 | 2023 | 75,5 | 1133 | 1,7 | 10 | 6 | 4 | 40,0 | 10 | 1,7 | |
| Laxá í Mývatnssveit, Haganes | | | | | | | | | | | | | | | | 242 | 213 | 29 | 12,0 | 298 | 1,4 | 8 | 6 | 2 | 25,0 | 11 | 1,9 | |
| Laxá í Mývatnssveit Arnarvatnsá og Helluvaðsá | | | | | | | | | | | | | | | | 199 | 0 | 199 | 100,0 | 0 | 1,1 | 0 | 0 | 0 | 0,0 | 0 | 0,0 | |
| Laxá í Laxárdal | | | | | | | | | | | | | | | | 766 | 2 | 764 | 99,7 | 5 | 2,5 | 36 | 2 | 34 | 94,4 | 3 | 1,7 | |
| Kráká # | | | | | | | | | | | | | | | | | | | | | | | | | | | | |
| Gautlandalækur # | | | | | | | | | | | | | | | | | | | | | | | | | | | | |
| Reykjadalsá, Eyvindarlækur | 26 | 26 | 0 | 0 | 3,2 | 19 | 0 | 19 | 100,0 | 2,5 | 7 | 0 | 7 | 100 | 5,3 | 336 | 12 | 324 | 96,4 | 10 | 0,8 | 3 | 0 | 3 | 100,0 | 0 | 0,5 | |
| Vestmannavatn Reykjadal | | | | | | | | | | | | | | | | 4 | 4 | 0 | 0,0 | 2 | 0,5 | 2 | 1 | 1 | 50,0 | 0 | 0,3 | |
| Mýrarkvísi og Gétafellisá | 200 | 199 | 1 | 3 | 2,6 | 155 | 1 | 154 | 99,4 | 2,6 | 45 | 0 | 45 | 100 | 4,9 | 349 | 35 | 314 | 90,0 | 17 | 0,5 | 68 | 3 | 65 | 95,6 | 3 | 1,0 | |
| Litlaá og Skjálfavátn Keldurhverfi | 2 | 1 | 1 | 2 | 1,5 | 2 | 1 | 1 | 50,0 | 1,5 | 0 | 0 | 0 | 0 | 0,0 | 1252 | 7 | 1245 | 99,4 | 10 | 1,5 | 516 | 0 | 516 | 100,0 | 0 | 0,9 | |
| Arnarvatn Melrakkasléttu | | | | | | | | | | | | | | | | 20 | 20 | 0 | 0,0 | 10 | 0,5 | 13 | 13 | 0 | 0,0 | 13 | 1,0 | |
| Brunná Öxarfirði | 1 | 1 | 0 | 0 | 2,6 | 1 | 0 | 1 | 100,0 | 2,6 | 0 | 0 | 0 | 0 | 0,0 | 58 | 1 | 57 | 98,3 | 2 | 1,8 | 111 | 7 | 104 | 93,7 | 15 | 2,2 | |
| Deildará* | | | | | | | | | | | | | | | | | | | | | | | | | | | | |
| Ormarsá | 431 | 382 | 49 | 121 | 2,5 | 286 | 44 | 242 | 84,6 | 2,2 | 145 | 5 | 140 | 97 | 4,8 | 87 | 44 | 43 | 49,4 | 77 | 1,8 | 90 | 45 | 45 | 50,0 | 90 | 2,0 | |
| Svalbarðsá | 391 | 386 | 5 | 13 | 2,7 | 191 | 4 | 187 | 97,9 | 2,1 | 200 | 1 | 199 | 100 | 4,9 | 12 | 3 | 9 | 75,0 | 5 | 1,7 | 11 | 2 | 9 | 81,8 | 4 | 2,1 | |
| Sandá Þistilfirði | 312 | 310 | 2 | 4 | 2,2 | 171 | 2 | 169 | 98,8 | 2,2 | 141 | 0 | 141 | 100 | 5,7 | 12 | 5 | 7 | 58,3 | 7 | 1,5 | 0 | 0 | 0 | 0,0 | 0 | 0,0 | |
| Hafralónsá | 281 | 269 | 12 | 39 | 3,3 | 141 | 7 | 134 | 95,0 | 2,1 | 140 | 5 | 135 | 96 | 4,9 | 11 | 1 | 10 | 90,9 | 2 | 1,5 | 29 | 3 | 26 | 89,7 | 5 | 1,8 | |
| Kverká* | | | | | | | | | | | | | | | | | | | | | | | | | | | | |
| Hölná Þistilfirði | 81 | 81 | 0 | 0 | 3,9 | 33 | 0 | 33 | 100,0 | 2,2 | 48 | 0 | 48 | 100 | 5,1 | 0 | 0 | 0 | 0,0 | 0 | 0,0 | 10 | 2 | 8 | 80,0 | 2 | 1,2 | |
| Bakkaá (v.f. Sandvíkur) Bakkafirði | 11 | 11 | 0 | 0 | 2,9 | 8 | 0 | 8 | 100,0 | 2,0 | 3 | 0 | 3 | 100 | 5,6 | 3 | 0 | 3 | 100,0 | 0 | 1,1 | 4 | 4 | 0 | 0,0 | 4 | 1,1 | |
| Lónsá og Sauðanesá | 1 | 1 | 0 | 0 | 2,1 | 1 | 0 | 1 | 100,0 | 2,1 | 0 | 0 | 0 | 0 | 0,0 | 43 | 2 | 41 | 95,3 | 4 | 1,8 | 99 | 3 | 96 | 97,0 | 5 | 1,7 | |
| Norðurland eystra samtals: | 3072 | 2681 | 391 | 1213 | 3,1 | 1849 | 293 | 1556 | 84,2 | 2,4 | 1223 | 98 | 1125 | 92,0 | 5,1 | 8676 | 1441 | 7235 | 83,4 | 2206 | 1,5 | 3560 | 1240 | 2320 | 65,2 | 1205 | 0,97 | |

* Veiðitölur bárust ekki

Án friðuð fyrir veiði

Tafla 14. Fjöldi og þyngd stangveiddra laxa og silunga á Austurlandi árið 2025 (Þyngd er í kg og MP=meðalþyngd).

Table 14. Number and weight in the rod catch in Austurland 2025.

| Nafn ár | Laxveiði (Atlantic salmon) | | | | | Smálax (Grilse (1SW)) | | | | | Stórlax (Salmon (2SW)) | | | | | Urriði (Brown trout) | | | | | Bleikja (Arctic charr) | | | | | | | |
|----------------------------------|----------------------------|---------------|--------------|---------------|------------|-----------------------|-------------|---------------|-----------------|------------|------------------------|--------------|----------------|-----------------|------------|----------------------|-------------|---------------|-----------------|------------------|------------------------|---------------|--------------|----------------|-----------------|-------------------|------------|--|
| | Veiði laxa | Fjöldi sleppt | Afli: fjöldi | Afli: þyngd | MP heild | Veiði smálax | Afli smálax | Sleppt smálax | Hlutfall sleppt | MP smálax | Veiði stórlax | Afli stórlax | Sleppt stórlax | Hlutfall sleppt | MP stórl. | Veiði urriða | Afli urriða | Sleppt urriði | Hlutfall sleppt | Afli (kg) urriða | MP urr. | Veiði bleikja | Afli bleikja | Sleppt bleikja | Hlutfall sleppt | Afli (kg) bleikja | MP bl. | |
| | Catch | Released | Landed | Weight landed | MW | Catch | Landed | Released | Released % | MW | Catch | Landed | Released | Released % | MW | Catch | Landed | Released | Released % | Weight landed | MW | Catch | Landed | Released | Released % | Weight landed | MW | |
| Miðfjarðará og Kverká Bakkafirði | 231 | 226 | 5 | 10 | 2,0 | 156 | 5 | 151 | 97 | 2,0 | 75 | 0 | 75 | 100 | 4,9 | 5 | 1 | 4 | 80,0 | 1 | 0,6 | 6 | 0 | 6 | 100,0 | 0 | 0,9 | |
| Hölkna Langanesstr. Bakkaflóa | 19 | 19 | 0 | 0 | 3,3 | 12 | 0 | 12 | 100 | 2,3 | 7 | 0 | 7 | 100 | 5,2 | 4 | 3 | 1 | 25,0 | 0 | | 5 | 3 | 2 | 40,0 | 0 | | |
| Selá í Vopnafirði | 1124 | 1113 | 11 | 42 | 3,9 | 632 | 4 | 628 | 99 | 2,1 | 492 | 7 | 485 | 99 | 4,9 | 7 | 0 | 7 | 100,0 | 0 | 1,2 | 8 | 0 | 8 | 100,0 | 0 | 1,3 | |
| Vesturdalsá* | | | | | | | | | | | | | | | | | | | | | | | | | | | | |
| Hofsá | 876 | 860 | 16 | 44 | 2,7 | 531 | 13 | 518 | 98 | 2,1 | 345 | 3 | 342 | 99 | 5,4 | 22 | 3 | 19 | 86,4 | 5 | 1,7 | 24 | 0 | 24 | 100,0 | 0 | 0,7 | |
| Sunnudalsá | 50 | 50 | 0 | 0 | 2,7 | 36 | 0 | 36 | 100 | 1,9 | 14 | 0 | 14 | 100 | 5,1 | 0 | 0 | 0 | 0,0 | 0 | 0,0 | 5 | 0 | 5 | 100,0 | 0 | 0,8 | |
| Fögruhlíðará | 22 | 17 | 5 | 10 | 2,1 | 19 | 5 | 14 | 74 | 2,1 | 3 | 0 | 3 | 100 | 5,6 | 49 | 28 | 21 | 42,9 | 12 | 0,4 | 103 | 38 | 65 | 63,1 | 30 | 0,8 | |
| Vatnasv. Jökulsár á Dal | 933 | 856 | 77 | 186 | 2,4 | 705 | 67 | 638 | 90 | 2,0 | 228 | 10 | 218 | 96 | 5,3 | 28 | 5 | 23 | 82,1 | 8 | 1,6 | 148 | 6 | 142 | 95,9 | 9 | 1,6 | |
| Gilsá og Selfjót | 7 | 1 | 6 | 12 | 2,0 | 7 | 6 | 1 | 14 | 2,0 | 0 | 0 | 0 | 0 | 0,0 | 68 | 59 | 9 | 13,2 | 54 | 0,9 | 89 | 70 | 19 | 21,3 | 70 | 1,0 | |
| Eyvindará* | | | | | | | | | | | | | | | | | | | | | | | | | | | | |
| Kelduá | 0 | 0 | 0 | 0 | 0,0 | 0 | 0 | 0 | 0 | 0,0 | 0 | 0 | 0 | 0 | 0,0 | 2 | 0 | 2 | 100,0 | 0 | 1,0 | 2 | 0 | 2 | 100,0 | 0 | 1,0 | |
| Grímsá á Fljótsdalshéraði* | | | | | | | | | | | | | | | | | | | | | | | | | | | | |
| Fjarðará, Borgarf.-Eystra | 17 | 7 | 10 | 17 | 1,7 | 14 | 10 | 4 | 29 | 1,7 | 3 | 0 | 3 | 100 | 5,0 | 5 | 4 | 1 | 20,0 | 7 | 1,8 | 61 | 30 | 31 | 50,8 | 37 | 1,2 | |
| Fjarðará, Seyðisfirði* | | | | | | | | | | | | | | | | | | | | | | | | | | | | |
| Norðfjarðará | 14 | 2 | 12 | 27 | 2,2 | 12 | 10 | 2 | 17 | 1,9 | 2 | 2 | 0 | 0 | 3,9 | 3 | 3 | 0 | 0,0 | 2 | 0,8 | 170 | 170 | 0 | 0,0 | 122 | 0,7 | |
| Fjarðará, Loðmundarfirði* | | | | | | | | | | | | | | | | | | | | | | | | | | | | |
| Sléttuá í Reyðarfirði* | | | | | | | | | | | | | | | | | | | | | | | | | | | | |
| Dalsá í Fáskrúðsfirði* | 0 | 0 | 0 | 0 | 0,0 | 0 | 0 | 0 | 0 | 0,0 | 0 | 0 | 0 | 0 | 0,0 | 0 | 0 | 0 | 0,0 | 0 | 0,0 | 2 | 2 | 0 | 0,0 | 2 | 0,8 | |
| Breiðdalsá* | | | | | | | | | | | | | | | | | | | | | | | | | | | | |
| Selá í Álftafirði | 10 | 8 | 2 | 4 | 2,0 | 10 | 2 | 8 | 80 | 2,0 | 0 | 0 | 0 | 0 | 0,0 | 3 | 3 | 0 | 0,0 | 3 | 1,0 | 0 | 0 | 0 | 0,0 | 0 | 0,0 | |
| Geithellnaá* | | | | | | | | | | | | | | | | | | | | | | | | | | | | |
| Hoffellsá* | | | | | | | | | | | | | | | | | | | | | | | | | | | | |
| Laxá í Nesjum* | | | | | | | | | | | | | | | | | | | | | | | | | | | | |
| Þveit í Nesjahverfi* | | | | | | | | | | | | | | | | | | | | | | | | | | | | |
| Austurland samtals: | 3303 | 3159 | 144 | 352 | 2,4 | 2134 | 122 | 2012 | 94,3 | 2,0 | 1169 | 22 | 1147 | 98 | 5,0 | 196 | 109 | 87 | 44,4 | 92 | 0,8 | 623 | 319 | 304 | 48,8 | 270 | 0,8 | |

* Veiðitölur bárust ekki

Tafla 15. Fjöldi og þyngd stangveiddra laxa og silunga á Suðurlandi árið 2025 (þyngd er í kg og MP=meðalþyngd).

Table 15. Number and weight in the rod catch in Suðurland 2025.

| Nafn ár River | Laxveiði (Atlantic salmon) | | | | | Smálax (Grilse 1SW) | | | | | Stórlax (Salmon 2SW) | | | | | Urriði (Brown trout) | | | | | Bleikja (Arctic charr) | | | | | | |
|-------------------------------------|----------------------------|---------------|--------------|---------------|----------|---------------------|-------------|---------------|-----------------|----------|----------------------|--------------|----------------|-----------------|-----------|----------------------|-------------|---------------|-----------------|------------------|------------------------|---------------|--------------|----------------|-----------------|-------------------|--------|
| | Veiði laxa | Fjöldi sleppt | Afli: fjöldi | Afli: þyngd | MP heild | Veiði smálax | Afli smálax | Sleppt smálax | Hlutfall sleppt | MP smál. | Veiði stórlax | Afli stórlax | Sleppt stórlax | Hlutfall sleppt | MP stórl. | Veiði urriða | Afli urriða | Sleppt urriði | Hlutfall sleppt | Afli (kg) urriða | MP urr. | Veiði bleikja | Afli bleikja | Sleppt bleikja | Hlutfall sleppt | Afli (kg) bleikja | MP bl. |
| | Catch | Released | Landed | Weight landed | MW | Catch | Landed | Released | Released % | MW | Catch | Landed | Released | Released % | MW | Catch | Landed | Released | Released % | Weight ** | MW | Catch | Landed | Released | Released % | Weight landed | MW |
| Brunná * | | | | | | | | | | | | | | | | | | | | | | | | | | | |
| Laxá, Brúará, Djúpá | 0 | 0 | 0 | 0 | 0,0 | 0 | 0 | 0 | 0,0 | 0,0 | 0 | 0 | 0 | 0 | 0,0 | 132 | 84 | 48 | 36,4 | 248 | 3,0 | 2 | 2 | 0 | 0,0 | 2 | 1,0 |
| Eldvatn á Brunas. * | | | | | | | | | | | | | | | | | | | | | | | | | | | |
| Skaftá*** | 10 | 10 | 0 | 0 | 3,1 | 7 | 0 | 7 | 100,0 | 2,3 | 3 | 0 | 3 | 100 | 4,9 | 1306 | 9 | 1297 | 99,3 | 22 | 2,4 | 4 | 0 | 4 | 100,0 | 0 | 0,8 |
| Geirlandsá | 8 | 8 | 0 | 0 | 3,0 | 6 | 0 | 6 | 100,0 | 2,6 | 2 | 0 | 2 | 100 | 4,5 | 1131 | 2 | 1129 | 99,8 | 6 | 3,1 | 4 | 0 | 4 | 100,0 | 0 | 1,0 |
| Hörgsá á Síðu | 1 | 0 | 1 | 2 | 1,7 | 1 | 1 | 0 | 0,0 | 1,7 | 0 | 0 | 0 | 0,0 | 294 | 265 | 29 | 9,9 | 827 | 3,1 | 0 | 0 | 0 | 0,0 | 0 | 0,0 | |
| Fjaðrá * | | | | | | | | | | | | | | | | | | | | | | | | | | | |
| Víkurflóð | | | | | | | | | | | | | | | | 2 | 0 | 2 | 100,0 | 0 | 1,0 | 1 | 1 | 0 | 0,0 | 1 | 1,1 |
| Hæðargarðsvatn * | | | | | | | | | | | | | | | | | | | | | | | | | | | |
| Holtás * | | | | | | | | | | | | | | | | | | | | | | | | | | | |
| Tungulækur | 6 | 6 | 0 | 0 | 3,0 | 4 | 0 | 4 | 100,0 | 2,7 | 2 | 0 | 2 | 100 | 3,7 | 936 | 7 | 929 | 99,3 | 21 | 3,0 | 10 | 1 | 9 | 90,0 | 4 | 4,1 |
| Grenilækur, Jónskvísl, Sýrlækur | 2 | 2 | 0 | 0 | 3,0 | 1 | 0 | 1 | 100,0 | 2,3 | 1 | 0 | 1 | 100 | 3,6 | 300 | 42 | 258 | 86,0 | 105 | 2,5 | 52 | 13 | 39 | 75,0 | 26 | 2,0 |
| Steinsmýrarvötn * | | | | | | | | | | | | | | | | | | | | | | | | | | | |
| Eyjalón * | | | | | | | | | | | | | | | | | | | | | | | | | | | |
| Eldvatn í Meðallandi | 14 | 12 | 2 | 5 | 2,4 | 10 | 2 | 8 | 80,0 | 2,4 | 4 | 0 | 4 | 100 | 3,8 | 615 | 4 | 611 | 99,3 | 13 | 3,3 | 5 | 0 | 5 | 100,0 | 0 | 1,7 |
| Tungufliót Skaftártungum | 73 | 72 | 1 | 5 | 4,8 | 51 | 0 | 51 | 100,0 | 2,6 | 22 | 1 | 21 | 95 | 4,8 | 655 | 18 | 637 | 97,3 | 53 | 3,0 | 33 | 0 | 33 | 100,0 | 0 | 1,2 |
| Kúðafliót og hliðarár. Skálm | 1 | 1 | 0 | 0 | 2,4 | 1 | 0 | 1 | 100,0 | 2,4 | 0 | 0 | 0 | 0,0 | 87 | 37 | 50 | 57,5 | 70 | 1,9 | 17 | 9 | 8 | 47,1 | 9 | 1,0 | |
| Vatnsá/Kerlingadalssá og Heiðarvatn | 16 | 16 | 0 | 0 | 2,4 | 16 | 0 | 16 | 100,0 | 2,4 | 0 | 0 | 0 | 0,0 | 293 | 1 | 292 | 99,7 | 1 | 1,0 | 376 | 32 | 344 | 91,5 | 32 | 1,0 | |
| Skógaá (Skógá)** | | | | | | | | | | | | | | | | | | | | | | | | | | | |
| Markarfljót, Álár * | | | | | | | | | | | | | | | | | | | | | | | | | | | |
| Afall, A-Landeyjum | 156 | 24 | 132 | 371 | 2,8 | 132 | 126 | 6 | 4,5 | 2,7 | 24 | 6 | 18 | 75 | 5,1 | 38 | 24 | 14 | 36,8 | 24 | 1,0 | 0 | 0 | 0 | 0,0 | 0 | 0,0 |
| Ytri-Rangá, Hólsá Vesturbakki | 5707 | 1645 | 4062 | 10829 | 2,7 | 4635 | 3979 | 656 | 14,2 | 2,6 | 1072 | 83 | 989 | 92 | 5,4 | 249 | 12 | 237 | 95,2 | 24 | 2,0 | 21 | 0 | 21 | 100,0 | 0 | 1,4 |
| Hólsá - Austurbakki | 472 | 94 | 378 | 1125 | 3,0 | 367 | 320 | 47 | 12,8 | 2,5 | 105 | 58 | 47 | 45 | 5,4 | 145 | 92 | 53 | 36,6 | 346 | 3,8 | 4 | 1 | 3 | 75,0 | 2 | 2,0 |
| Eystri-Rangá | 2870 | 1350 | 1520 | 4326 | 2,8 | 2186 | 1365 | 821 | 37,6 | 2,6 | 684 | 155 | 529 | 77 | 5,5 | 39 | 18 | 21 | 53,8 | 25 | 1,4 | 7 | 3 | 4 | 57,1 | 6 | 2,1 |
| Þverá í Fljótshlíð | 56 | 7 | 49 | 147 | 3,0 | 46 | 43 | 3 | 6,5 | 2,7 | 10 | 6 | 4 | 40 | 5,2 | 15 | 11 | 4 | 26,7 | 16 | 1,4 | 0 | 0 | 0 | 0,0 | 0 | 0,0 |
| Hróarslækur ** | | | | | | | | | | | | | | | | | | | | | | | | | | | |
| Minnivallalækur | 0 | 0 | 0 | 0 | 0,0 | 0 | 0 | 0 | 0,0 | 0,0 | 0 | 0 | 0 | 0,0 | 258 | 0 | 258 | 100,0 | 0 | 1,7 | 2 | 0 | 2 | 100,0 | 0 | 2,5 | |
| Galtalækur | 0 | 0 | 0 | 0 | 0,0 | 0 | 0 | 0 | 0,0 | 0,0 | 0 | 0 | 0 | 0,0 | 23 | 0 | 23 | 100,0 | 0 | 0,9 | 0 | 0 | 0 | 0,0 | 0 | 0,0 | |

* Skýrsla barst ekki

** Ekkert veitt

*** Ekki bárust veiðitölur frá öllum/vanskráning

Tafla 15. (framhald). Fjöldi og þyngd stangveiddra laxa og silunga á Suðurlandi árið 2025 (Þyngd er í kg og MP=meðalþyngd).

Table 15 (continued). Number and weight in the rod catch in Suðurland 2025.

| Nafn ár | Laxveiði (Atlantic salmon) | | | | | Smálax (Grilse 1SW) | | | | | Stórlax (Salmon 2SW) | | | | | Urriði (Brown trout) | | | | | Bleikja (Arctic charr) | | | | | | |
|-----------------------------|----------------------------|---------------|--------------|---------------|------------|---------------------|-------------|---------------|-----------------|------------|----------------------|--------------|----------------|-----------------|------------|----------------------|--------------|---------------|-----------------|------------------|------------------------|---------------|--------------|----------------|-----------------|-------------------|------------|
| | Veiði laxa | Fjöldi sleppt | Afli: fjöldi | Afli: þyngd | MP heild | Veiði smálax | Afli smálax | Sleppt smálax | Hlutfall sleppt | MP smál. | Veiði stórlax | Afli stórlax | Sleppt stórlax | Hlutfall sleppt | MP stórl. | Veiði urriða | Afli urriða | Sleppt urriði | Hlutfall sleppt | Afli (kg) urriða | MP urr. | Veiði bleikja | Afli bleikja | Sleppt bleikja | Hlutfall sleppt | Afli (kg) bleikja | MP bl. |
| | Catch | Released | Landed | Weight landed | MW | Catch | Landed | Released | Released % | MW | Catch | Landed | Released | Released % | MW | Catch | Landed | Released | Released % | Weight landed | MW | Catch | Landed | Released | Released % | Weight landed | MW |
| Kálfá | 344 | 306 | 38 | 99 | 2,6 | 258 | 37 | 221 | 85,7 | 2,5 | 86 | 1 | 85 | 99 | 4,8 | 28 | 15 | 13 | 46,4 | 27 | 1,8 | 0 | 0 | 0 | 0,0 | 0 | 0,0 |
| Fossá í Þjórsárdal | 42 | 42 | 0 | 0 | 4,1 | 21 | 0 | 21 | 100,0 | 2,4 | 21 | 0 | 21 | 100 | 5,7 | 7 | 0 | 7 | 100,0 | 0 | 1,9 | 2 | 0 | 2 | 100,0 | 0 | 1,0 |
| Sandá í Þjórsárdal | 6 | 6 | 0 | 0 | 3,1 | 4 | 0 | 4 | 100,0 | 2,8 | 2 | 0 | 2 | 100 | 3,8 | 8 | 0 | 8 | 100,0 | 0 | 0 | 0 | 0 | 0 | 0,0 | 0 | 0,0 |
| Þverá í Þjórsárdal | 30 | 30 | 0 | 0 | 3,8 | 11 | 0 | 11 | 100,0 | 3,2 | 19 | 0 | 19 | 100 | 4,8 | 0 | 0 | 0 | 0,0 | 0 | 0,0 | 0 | 0 | 0 | 0,0 | 0 | 0,0 |
| Þjórsá | 731 | 38 | 693 | 2398 | 3,5 | 461 | 442 | 19 | 4,1 | 2,5 | 270 | 251 | 19 | 7 | 5,2 | 40 | 36 | 4 | 10,0 | 101 | 2,8 | 3 | 3 | 0 | 0,0 | 3 | 0,8 |
| Tungnaá* | | | | | | | | | | | | | | | | | | | | | | | | | | | |
| Kaldakvísl* | | | | | | | | | | | | | | | | | | | | | | | | | | | |
| Kvíslaveitur og Kvíslavatn* | | | | | | | | | | | | | | | | | | | | | | | | | | | |
| Botnsvatn* | | | | | | | | | | | | | | | | | | | | | | | | | | | |
| Fellsendavatn* | | | | | | | | | | | | | | | | | | | | | | | | | | | |
| Þórisvatn Rangavallasýsla* | | | | | | | | | | | | | | | | | | | | | | | | | | | |
| Sporðöldulón* | | | | | | | | | | | | | | | | | | | | | | | | | | | |
| Veiðivötn | | | | | | | | | | | | | | | | 13141 | 13141 | 0 | 0,0 | 16295 | 1,2 | 10301 | 10301 | 0 | 0,0 | 3708 | 0,4 |
| Hólaá | | | | | | | | | | | | | | | | 965 | 158 | 807 | 83,6 | 123 | 0,8 | 612 | 58 | 554 | 90,5 | 38 | 0,7 |
| Apá* | | | | | | | | | | | | | | | | | | | | | | | | | | | |
| Apavatn (Austurey, Hagi) | | | | | | | | | | | | | | | | 1259 | 969 | 290 | 23,0 | 552 | 0,6 | 53 | 29 | 24 | 45,3 | 20 | 0,7 |
| Ólfusá*** | 115 | 14 | 101 | 300 | 3,0 | 92 | 88 | 4 | 4,3 | 2,7 | 23 | 13 | 10 | 43 | 4,7 | 257 | 147 | 110 | 42,8 | 265 | 1,8 | 4 | 2 | 2 | 50,0 | 2 | 1,1 |
| Hvítá*** | 384 | 155 | 229 | 728 | 3,2 | 264 | 191 | 73 | 27,7 | 2,8 | 120 | 38 | 82 | 68 | 5,2 | 198 | 174 | 24 | 12,1 | 285 | 1,6 | 9 | 9 | 0 | 0,0 | 14 | 1,6 |
| Brúará og Hagaós | 34 | 26 | 8 | 25 | 3,1 | 23 | 6 | 17 | 73,9 | 2,5 | 11 | 2 | 9 | 82 | 4,8 | 396 | 307 | 89 | 22,5 | 261 | 0,9 | 887 | 553 | 334 | 37,7 | 614 | 1,1 |
| Litla-Laxá* | | | | | | | | | | | | | | | | | | | | | | | | | | | |
| Stóra-Laxá | 673 | 672 | 1 | 3 | 2,8 | 343 | 1 | 342 | 99,7 | 2,8 | 330 | 0 | 330 | 100 | 5,4 | 111 | 6 | 105 | 94,6 | 11 | 1,8 | 18 | 5 | 13 | 72,2 | 7 | 1,3 |
| Tungufliót Biskupstungum | 96 | 96 | 0 | 0 | 2,6 | 59 | 0 | 59 | 100,0 | 2,6 | 37 | 0 | 37 | 100 | 4,9 | 0 | 0 | 0 | 0,0 | 0 | 0,0 | 0 | 0 | 0 | 0,0 | 0 | 0,0 |
| Sog*** | 193 | 188 | 5 | 12 | 2,5 | 104 | 5 | 99 | 95,2 | 2,5 | 89 | 0 | 89 | 100 | 5,2 | 67 | 2 | 65 | 97,0 | 5 | 2,6 | 933 | 2 | 931 | 99,8 | 4 | 2,1 |
| Ásgarðslækur* | | | | | | | | | | | | | | | | | | | | | | | | | | | |
| Varmá/Þorleifslækur^^ | | | | | | | | | | | | | | | | | | | | | | | | | | | |
| Hróarsholtslækur | 10 | 1 | 9 | 28 | 3,1 | 7 | 7 | 0 | 0,0 | 2,8 | 3 | 2 | 1 | 33 | 4,1 | 459 | 232 | 227 | 49,5 | 503 | 2,2 | 1 | 0 | 1 | 100,0 | 0 | 1,0 |
| Úlfliótsvatn*** | | | | | | | | | | | | | | | | 0 | 0 | 0 | 0,0 | 0 | 0,0 | 23 | 21 | 2 | 8,7 | 34 | 1,6 |
| Þingvallavatn*** | | | | | | | | | | | | | | | | 42 | 4 | 38 | 90,5 | 9 | 2,3 | 69 | 17 | 52 | 75,4 | 29 | 1,7 |
| Hlíðarvatn | 0 | 0 | 0 | 0 | 0,0 | 0 | 0 | 0 | 0,0 | 0,0 | 0 | 0 | 0 | 0,0 | 8 | 2 | 6 | 75,0 | 1 | 0,4 | 2458 | 1889 | 569 | 23,1 | 1398 | 0,7 | |
| Vötn sunnan Tungnaár | | | | | | | | | | | | | | | | 336 | 336 | 0 | 0,0 | 336 | 1,0 | 1007 | 1007 | 0 | 0,0 | 504 | 0,5 |
| Suðurland samtals: | 12050 | 4821 | 7229 | 20401 | 2,8 | 9110 | 6613 | 2497 | 27,4 | 2,6 | 2940 | 616 | 2324 | 79,0 | 5,3 | 23840 | 16155 | 7685 | 32,2 | 20576 | 1,3 | 16918 | 13958 | 2960 | 17,5 | 6456 | 0,5 |

* Skýrsla barst ekki

** Ekkert veitt

^^ Lokað vegna mengunar

*** Ekki bárust veiðitölur frá öllum/vanskráning

Áin fríðuð fyrir veiði

Tafla 18. Fjöldi veiddra bleikja í völdum ám á árunum 1987-2025, ásamt reiknaðri meðalveiði fyrir allt tímabilið. Ekki er greint á milli staðbundinna og sjógenginna fiska.

Table 18. Catch of Arctic charr in some Icelandic rivers 1987-2025.

| Nafn vatnsfalls | Ártal | | | | | | | | | | | | | | | | | | | | | | | | | | | | | | Meðal-Mesta Minnsta | | | | | | | | | | | | |
|---------------------------|-------|------|------|------|------|------|------|------|------|------|------|------|------|------|------|------|------|------|------|------|------|------|------|------|------|------|------|------|------|------|---------------------|------|------|------|------|------|------|------|------|-------|-------|-------|---|
| | 1987 | 1988 | 1989 | 1990 | 1991 | 1992 | 1993 | 1994 | 1995 | 1996 | 1997 | 1998 | 1999 | 2000 | 2001 | 2002 | 2003 | 2004 | 2005 | 2006 | 2007 | 2008 | 2009 | 2010 | 2011 | 2012 | 2013 | 2014 | 2015 | 2016 | 2017 | 2018 | 2019 | 2020 | 2021 | 2022 | 2023 | 2024 | 2025 | veiði | veiði | veiði | |
| Laxá í Leirársveit | 0 | 7 | 7 | 1 | 4 | 6 | 18 | 14 | 21 | 4 | 35 | 62 | 42 | 43 | 124 | 48 | 24 | 30 | 5 | 7 | 8 | 6 | 12 | 12 | 11 | 7 | 5 | 0 | 12 | 15 | 4 | 1 | 13 | 3 | 1 | 0 | 6 | 3 | 7 | 16 | 124 | 0 | |
| Andakilsá | 10 | 231 | 284 | 479 | 3 | 341 | 0 | 3 | 218 | 189 | 238 | 116 | 84 | 131 | 294 | 194 | 203 | 282 | 147 | 49 | 28 | 21 | 47 | 12 | 3 | 18 | 1 | 20 | 3 | 4 | | | | 5 | 0 | 0 | 2 | 2 | 8 | 102 | 479 | 0 | |
| Hvítá í Borgarfirði | 27 | 9 | 15 | 19 | 613 | 88 | 106 | 14 | 12 | 4 | 4 | 78 | 11 | 2 | 886 | 653 | 601 | 664 | 342 | 312 | 26 | 253 | 287 | 133 | 22 | 24 | 54 | 15 | 29 | 9 | 5 | 30 | 24 | 13 | 4 | 19 | 13 | 8 | 9 | 139 | 886 | 2 | |
| Grímsá og Tunguá | 1 | 2 | 2 | 24 | 250 | 12 | 3 | 6 | 1 | 1 | 0 | 4 | 4 | 1 | 7 | 4 | 1 | 2 | 1 | 1 | 6 | 1 | 4 | 5 | 3 | 1 | 7 | 1 | 6 | | 2 | 2 | 5 | 2 | 2 | 1 | 2 | 4 | 1 | 10 | 250 | 0 | |
| Þverá og Kjarrá | 3 | 9 | 111 | 76 | 113 | 14 | 35 | 25 | 9 | 7 | 63 | 2 | 5 | 8 | 19 | 13 | 15 | 10 | 3 | 5 | 1 | 2 | 0 | 1 | 4 | 2 | 0 | 0 | 6 | | 0 | 1 | 0 | 8 | 0 | 0 | 5 | 3 | 3 | 15 | 113 | 0 | |
| Álfítá | 0 | 1 | 2 | 1 | 4 | 6 | 10 | 9 | 2 | 3 | 6 | 6 | 0 | 7 | 0 | 4 | 2 | 3 | 0 | 5 | 0 | 0 | 0 | 0 | 2 | 1 | 0 | 3 | 0 | 1 | 0 | 2 | 0 | 1 | 1 | 0 | 0 | 0 | 1 | 2 | 10 | 0 | |
| Hítará | 193 | 134 | 132 | 234 | 518 | 396 | 184 | 0 | 259 | 131 | 426 | 7 | 344 | 146 | 136 | 129 | 126 | 80 | 57 | 23 | 58 | 34 | 47 | 35 | 14 | 2 | 6 | 6 | 8 | 10 | 24 | 26 | 90 | 101 | 63 | 74 | 80 | 51 | 98 | 115 | 518 | 0 | |
| Hörðudalsá | 213 | 291 | 231 | 614 | 451 | 340 | | 271 | 423 | 361 | 1021 | 1003 | 453 | 907 | | | 81 | 80 | 11 | | 223 | 39 | 6 | 15 | 48 | 44 | 118 | 32 | 102 | 57 | 60 | 139 | 137 | 0 | 88 | 230 | 50 | 50 | 241 | 1021 | 0 | | |
| Miðá og Tunguá | | 73 | 70 | 470 | 478 | 650 | 530 | 411 | 674 | 350 | 396 | 825 | 925 | 591 | 1009 | 593 | 273 | 432 | 184 | 120 | 328 | 350 | 125 | 121 | 152 | 277 | 56 | 77 | 258 | 126 | 67 | 97 | 566 | 207 | 114 | 143 | 192 | 47 | 208 | 331 | 1009 | 47 | |
| Haukadalsá neðri | 679 | 7 | 21 | 8 | 74 | 8 | 57 | 111 | 71 | 8 | 36 | 12 | 58 | 42 | 22 | 19 | 50 | 30 | 21 | 20 | 17 | 2 | 8 | 7 | 25 | 18 | 11 | 1 | 30 | 27 | 6 | 4 | 16 | 6 | 6 | 11 | 0 | 0 | 0 | 40 | 679 | 0 | |
| Haukadalsá efri | | 22 | 14 | 237 | 919 | 149 | 267 | | 590 | 739 | 593 | 892 | 949 | 731 | 93 | 644 | 453 | 276 | 278 | 135 | 240 | 367 | 64 | 370 | 151 | 163 | 95 | | 15 | 346 | 66 | 33 | 27 | 66 | 161 | 201 | 104 | 62 | 90 | 295 | 949 | 14 | |
| Staðarhólsá og Hvolsá | 401 | 224 | 338 | 941 | 882 | 397 | 616 | 733 | 934 | 1430 | 1316 | 1469 | 1016 | 949 | 583 | 439 | 487 | 1000 | 375 | 323 | 549 | 283 | 379 | 234 | 124 | 81 | 33 | 269 | 304 | 191 | 258 | 252 | 466 | 156 | 215 | 221 | 201 | 201 | 526 | 1490 | 33 | | |
| Fjarðarhornská | 20 | 107 | 306 | 562 | 536 | 233 | 73 | 80 | 135 | 165 | | | 47 | | 93 | 129 | 116 | 179 | 100 | 273 | 184 | 185 | 53 | 22 | 36 | 31 | 89 | 21 | 45 | 68 | 30 | 12 | 92 | 40 | 29 | 20 | 60 | 70 | 119 | 562 | 12 | | |
| Selá í Steingrímsfirði | 261 | 12 | | 229 | 334 | 259 | 77 | 404 | 145 | 356 | | 171 | 246 | 529 | 0 | 90 | 68 | 640 | 217 | 81 | 81 | 195 | 54 | | 96 | 98 | 40 | 46 | 41 | 132 | 244 | 200 | 106 | 19 | 78 | 59 | 55 | 32 | 23 | 159 | 640 | 0 | |
| Staðará í Steingrímsfirði | 584 | 35 | 13 | 183 | 385 | 265 | 254 | 163 | 201 | 92 | 164 | 288 | 76 | 297 | 275 | 84 | 550 | 107 | 34 | 44 | 234 | 72 | 59 | 99 | 48 | 7 | 27 | 76 | 71 | 76 | 74 | 54 | 37 | 39 | 34 | 15 | 24 | 10 | 136 | 584 | 7 | | |
| Hrútafjarðará og Síká | 269 | 59 | 68 | 221 | 532 | 192 | 135 | 129 | 221 | 499 | 363 | 564 | 346 | 610 | 358 | 221 | 303 | 180 | 158 | 159 | 100 | 213 | 66 | 148 | 119 | 114 | 33 | 31 | 53 | 57 | 137 | 200 | 192 | 108 | 87 | 71 | 81 | 44 | 176 | 195 | 610 | 31 | |
| Miðfjarðará | 236 | 167 | 89 | 221 | 273 | 152 | 97 | 123 | 144 | 47 | 267 | 304 | 277 | 97 | 316 | 148 | 225 | 235 | 180 | 216 | 61 | 256 | 299 | 122 | 71 | 100 | 0 | 0 | 73 | 32 | 64 | 140 | 70 | 107 | 54 | 32 | 52 | 47 | 50 | 140 | 316 | 0 | |
| Víðidalssá og Fitjá | 1325 | 366 | 26 | 377 | 547 | 467 | 676 | 1214 | 3485 | 2782 | 1551 | 5568 | 3824 | 3138 | 1903 | 1143 | 2144 | 3004 | 1118 | 1460 | 1725 | 213 | 986 | 1728 | 1016 | 1106 | 1524 | 1385 | 1148 | 728 | 1013 | 605 | 742 | 534 | 257 | 525 | 657 | 975 | 373 | 1368 | 5568 | 26 | |
| Vatnsdalssá | 727 | 1182 | 270 | 1642 | 1851 | 1112 | 1427 | 1058 | 812 | 2498 | 1861 | 1438 | 2755 | 2712 | 1919 | 1975 | 1430 | 1186 | 779 | 724 | 1000 | 1478 | 1340 | 1345 | 1319 | 1254 | 570 | 672 | 836 | 654 | 504 | 1124 | 1074 | 1001 | 948 | 531 | 601 | 521 | 380 | 1193 | 2755 | 270 | |
| Gjúfurá | 0 | 0 | 1 | 273 | 75 | 1 | 6 | 192 | 41 | 52 | 4 | 665 | 1 | 9 | 1 | 16 | 3 | 36 | 58 | 4 | 86 | 4 | 394 | 151 | 176 | 325 | 657 | 34 | 97 | 541 | 153 | 20 | 132 | 215 | 393 | 107 | 221 | 217 | 141 | 665 | 0 | | |
| Fremri Laxá á Ásum | 137 | 236 | 15 | 34 | 52 | 35 | 6 | 26 | 41 | 61 | 52 | 64 | 27 | 153 | 53 | 23 | 8 | 12 | 0 | 3 | 3 | 0 | 4 | 2 | 13 | 0 | 0 | 2 | 0 | 1 | 0 | 2 | 1 | 5 | 2 | 1 | 0 | 1 | 28 | 236 | 0 | | |
| Húseyjarkvíst | 7 | 2 | 8 | 64 | 28 | 17 | 32 | 44 | 48 | 45 | 30 | 46 | 17 | 8 | 18 | 14 | 27 | 12 | 6 | 27 | 14 | 25 | 10 | 7 | 3 | 2 | 5 | 2 | 6 | 10 | 11 | 2 | 8 | 10 | 17 | 3 | 6 | 5 | 10 | 17 | 64 | 2 | |
| Hrollleiðsdalsá | 47 | 45 | 221 | 401 | 410 | 381 | 628 | | 218 | 198 | 377 | 325 | 311 | 281 | 397 | 409 | 346 | 261 | 166 | 152 | 159 | 196 | 329 | 203 | 266 | 210 | 180 | 118 | 108 | 91 | 117 | 171 | 159 | 241 | 102 | 99 | 150 | 140 | 233 | 628 | 45 | | |
| Flökadalssá | 110 | 1028 | 280 | 2134 | 2198 | 1144 | 1040 | 1673 | 489 | 265 | 1135 | 655 | 2405 | 775 | 1539 | 1169 | 2279 | 2473 | 1084 | 499 | 380 | 528 | 283 | 1634 | 1223 | 965 | 961 | 776 | 245 | 818 | 248 | 1455 | 410 | 1349 | 1218 | 708 | 571 | 477 | 941 | 1014 | 2473 | 110 | |
| Fljótá | | 1 | 44 | 627 | 643 | 881 | 1242 | 7071 | 6928 | 6931 | 1648 | 893 | 792 | 944 | 298 | 164 | 288 | 508 | 215 | 357 | 208 | 438 | 1255 | 1493 | 1978 | 1942 | 1022 | 935 | 1183 | 1794 | 508 | 657 | 1363 | 1188 | 1335 | 604 | 1484 | 1144 | 1550 | 1383 | 7071 | 1 | |
| Svarfaðardalsá | | | | 873 | | 1049 | 668 | 1038 | 358 | 417 | 475 | 526 | 704 | 560 | 842 | 378 | 310 | 407 | 311 | 567 | | 400 | 1058 | 825 | 343 | 643 | 357 | 632 | 477 | 271 | 268 | 206 | 111 | 117 | 135 | 146 | 356 | 169 | 333 | 480 | 1058 | 111 | |
| Hörgá | | | | 1692 | 1394 | 1238 | 1783 | 1590 | 1063 | 1245 | 1293 | 1229 | 856 | 1216 | 1373 | 1110 | 935 | 964 | 896 | 670 | 860 | 843 | 794 | 1054 | 739 | 769 | 557 | 536 | 409 | 378 | 712 | 569 | 657 | 317 | 146 | 81 | 291 | 207 | 241 | 853 | 1783 | 81 | |
| Eyjafjarðará | 1557 | 1467 | 127 | 2123 | 2836 | 3095 | 3080 | 3319 | 2151 | 2098 | 3625 | 3137 | 2900 | 2620 | 2931 | 1954 | 1678 | 2052 | 1516 | 916 | 610 | 723 | 672 | 736 | 593 | 458 | 235 | 449 | 246 | 323 | 792 | 846 | 670 | 263 | 224 | 150 | 222 | 159 | 278 | 1380 | 3625 | 127 | |
| Fnjóská | 496 | 217 | 238 | 390 | 469 | 239 | 251 | 550 | 391 | 339 | 409 | 579 | 700 | 612 | 695 | 370 | 736 | 545 | 355 | 781 | 598 | 850 | 474 | 583 | 485 | 626 | 369 | 366 | 342 | 200 | 318 | 198 | 295 | 375 | 207 | 172 | 67 | 234 | 133 | 417 | 850 | 67 | |
| Skjálfandafliót | 275 | 338 | 561 | 391 | 331 | 160 | 173 | 198 | 151 | 214 | 506 | 403 | 658 | 1034 | 356 | 357 | 338 | 239 | 116 | 218 | 292 | 397 | 402 | 217 | 234 | 153 | 306 | 13 | 125 | 165 | 121 | 234 | 120 | 248 | 120 | 128 | 90 | 2 | 72 | 268 | 1034 | 2 | |
| Laxá í Aðaldal | 35 | 187 | 114 | 137 | 86 | 48 | 114 | 57 | 52 | 29 | 64 | 52 | 48 | 115 | 121 | 91 | 37 | 27 | 22 | 8 | 25 | 2 | 15 | 26 | 17 | 3 | 2 | 0 | 3 | 8 | 7 | 9 | 2 | 9 | 20 | 28 | 19 | 116 | 41 | 46 | 187 | 0 | |
| Laxá ofan Brúa | 0 | 19 | 63 | 16 | 10 | 3 | 5 | 1 | 3 | 7 | 4 | 42 | 112 | 145 | 41 | 5 | 4 | 8 | 16 | 21 | 16 | 7 | 2 | 1 | 1 | 5 | 6 | 6 | 12 | 18 | 23 | 32 | 42 | 47 | 31 | 312 | 476 | 235 | 130 | 54 | 58 | 476 | 0 |
| Litlaá/Skjálftvatn | 297 | 307 | 310 | 368 | 551 | 259 | 220 | 193 | 131 | 104 | 97 | 123 | 117 | 388 | 199 | 249 | 97 | 110 | 31 | 67 | 128 | 77 | 202 | 268 | 248 | 377 | 163 | 141 | 164 | 129 | 825 | 1122 | 944 | 757 | 268 | 59 | 285 | 516 | 287 | 1122 | 31 | | |
| Ormarsá | 245 | 114 | 141 | 181 | 175 | 127 | 131 | 126 | 103 | 101 | 68 | 93 | 129 | 128 | 56 | 62 | 53 | 30 | 109 | 60 | 69 | 54 | 52 | 20 | 239 | 211 | 208 | 137 | 153 | 149 | 294 | 282 | 139 | 96 | 74 | 0 | 80 | 90 | 90 | 120 | 294 | 0 | |
| Selá í Vopnaf. | 249 | 56 | 52 | 211 | 105 | 103 | 51 | 106 | 84 | 164 | 115 | 37 | 55 | 72 | 53 | 49 | 63 | 60 | 50 | 18 | 33 | 12 | 32 | 16 | 13 | 23 | 14 | 12 | 9 | 4 | 3 | 14 | 52 | 16 | 1 | 20 | 15 | 16 | 8 | 53 | 249 | 1 | |
| Vesturdalsá | 506 | 51 | 78 | 513 | 1402 | 726 | 321 | 383 | 474 | 872 | 1080 | 457 | 815 | 864 | 1079 | 502 | 1002 | 557 | 342 | 223 | 241 | 417 | 370 | 412 | 173 | 563 | 239 | 327 | 114 | 125 | 16 | 0 | 0 | 0 | 0 | 0 | 0 | 423 | 1402 | 0 | | | |
| Hofsá og Sunnudalsá | 357 | 32 | 143 | 67 | 357 | 471 | | | | | | | | | | | | | | | | | | | | | | | | | | | | | | | | | | | | | |

Tafla 19. Skráð netaveiði á Íslandi árið 2025. Gefinn er fjöldi og þyngd (kg).

Table 19. Catch by region in net fisheries in 2025 by number and weight (kg).

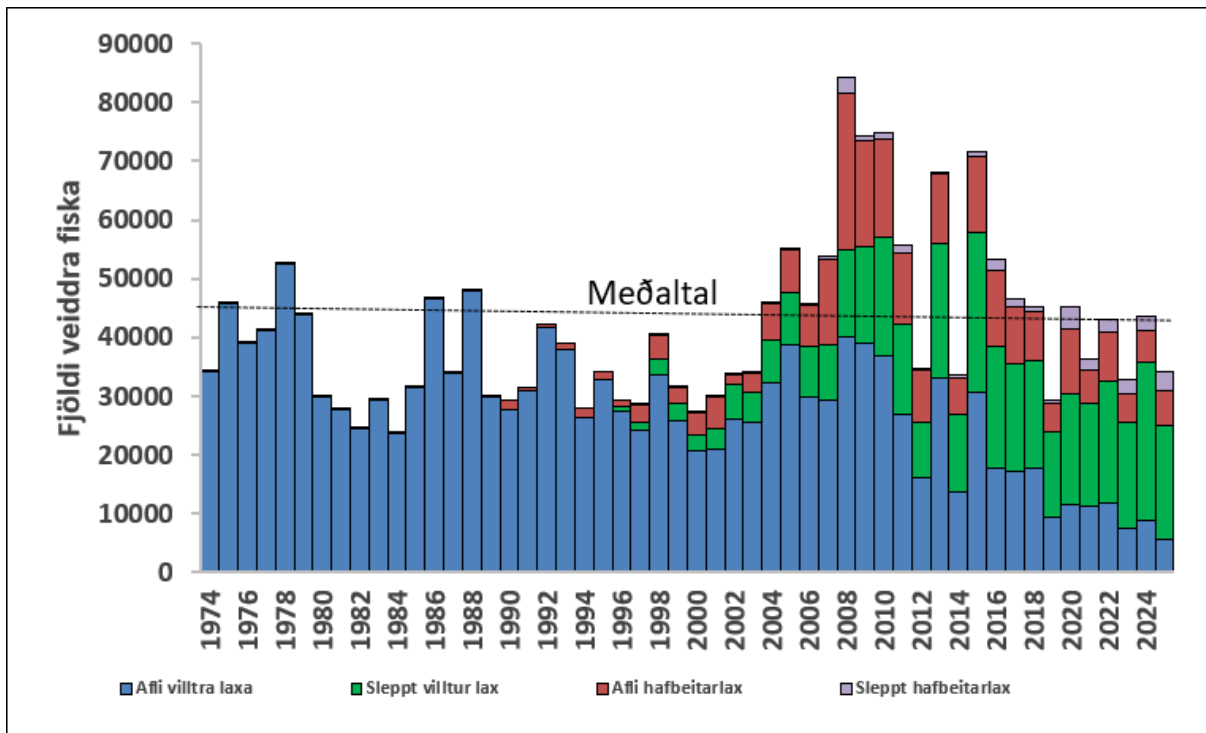
| Veiðistaður | Lax | | Urriði | | Bleikja | |
|---|-----------------|-------------|-------------|-------------|--------------|-------------|
| | Fjöldi | Þyngd | Fjöldi | Þyngd | Fjöldi | Þyngd |
| Area | Atlantic salmon | | Brown trout | | Arctic charr | |
| Area/River | Number | Weight | Number | Weight | Number | Weight |
| Reykjanes | | | | | | |
| Reykjanes samtals | 0 | 0 | 0 | 0 | 0 | 0 |
| Borgarfjörður netaveiði í sjó ** | | | | | | |
| Straumeyri land Hafnar í Hvalfjarðarsveit | | 0 | 37 | 37 | 0 | 0 |
| Hvítá Borg, neðri hluti | 18 | 28 | 436 | 540 | 18 | 15 |
| Hvítá efrihl. og Norðlingafljót | 70 | 176 | 26 | 33 | 36 | 38 |
| Lýsuvatn * | | | | | | |
| Reyðarvatn * | | | | | | |
| Torfavatn * | | | | | | |
| Vesturland samtals | 88 | 203 | 499 | 610 | 54 | 53 |
| Selá í Ísafjarðardjúpi * | | | | | | |
| Vestfirðir samtals | 0 | 0 | 0 | 0 | 0 | 0 |
| Arnarvatn-Stóra (Veiðifélag Arnarvatns og Tvídægru) | | | 1038 | 1038 | 1892 | 1892 |
| Héraðsvötn *** | | | | | | |
| Norðurá * | | | | | | |
| Miklavatn í Skagafirði | 3 | 8 | 523 | 628 | 411 | 329 |
| Miklavatn í Fljótum * | | | | | | |
| Strandsvæði sveitarfélags Skagastrandar ** | | | | | | |
| Norðurland vestra samtals | 3 | 8 | 1561 | 1666 | 0 | 2221 |
| Skjálfandafljót * | | | | | | |
| Vestmannsvatn * | | | | | | |
| Mývatn* | | | | | | |
| Land Húsavíkur Norðurþing silugnsveiði í sjó | 0 | 0 | 8 | 14 | 73 | 72 |
| Héðinsfjarðarvatn | 0 | 0 | 0 | 0 | 215 | 215 |
| Norðurland eystra samtals | 0 | 0 | 8 | 14 | 288 | 287 |
| Lagarfljót * | | | | | | |
| Lón A- Skaftafellsýsla* | | | | | | |
| Austurland samtals | 0 | 0 | 0 | 0 | 0 | 0 |
| Skaftá * | | | | | | |
| Kúðafljót og hliðarár | 32 | 121 | 146 | 806 | 11 | 29 |
| Mjóásvatn (Álftaveri) * | | | | | | |
| Markarfljót Álár * | | | | | | |
| Veiðivötn | | | 758 | 862 | 24791 | 3805 |
| Kvíslaveitur * | | | | | | |
| Þjórsá*** | 2859 | 7176 | 104 | 213 | 0 | 0 |
| Laugarvatn ** | | | | | | |
| Apavatn | | | 35 | 25 | 1388 | 694 |
| Úlfjótuvatn *** | | | 4 | 4 | 38 | 38 |
| Hvítá í Árnessýslu*** | 312 | 884 | 105 | 245 | 17 | 22 |
| Ölfusá*** | 100 | 361 | 101 | 161 | 0 | 0 |
| Hamrafellsvatn Landmannaafrétti | | | | | 633 | 127 |
| Víkurflóð | | | 7 | 5 | 1 | 1 |
| Suðurland samtals | 3303 | 8542 | 1260 | 652 | 26879 | 4716 |
| Samtals | 3394 | 8753 | 3328 | 2941 | 27221 | 7277 |

* veiðitölum ekki skilað

** ekkert veitt

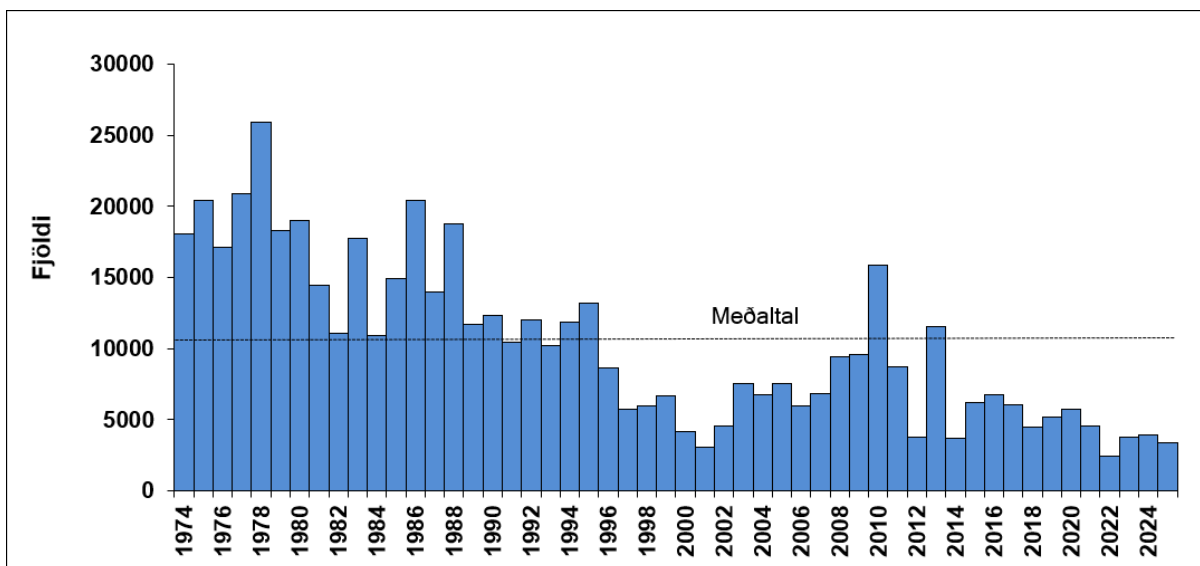
*** ekki bárust veiðitölur frá öllum. Vanskráning

Myndir



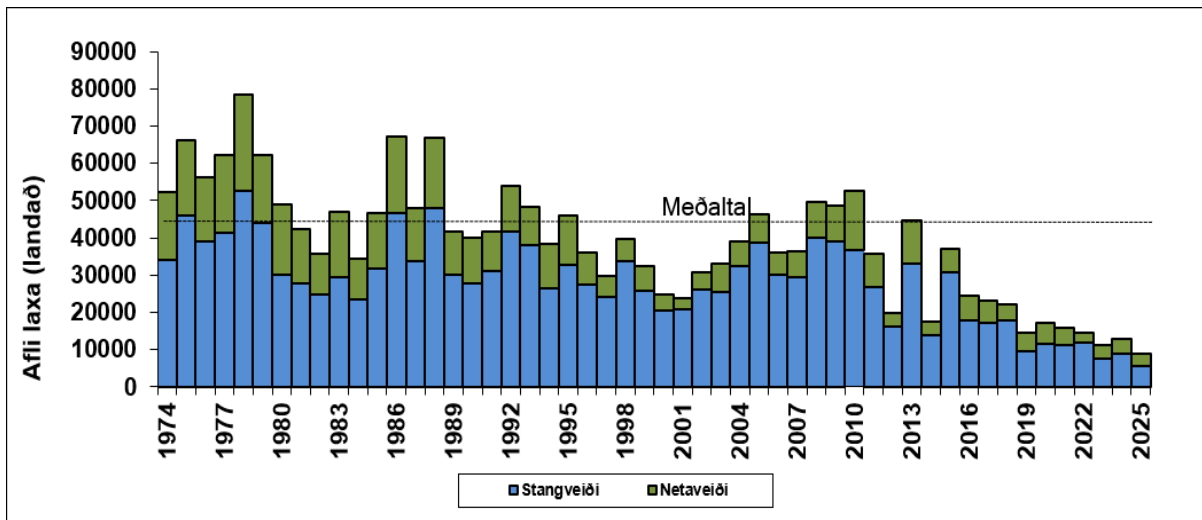
1. mynd. Fjöldi stangveiddra laxa á Íslandi á árunum 1974-2025 skipt í afla og sleppt, ásamt afla og sleppt úr sleppingum gönguseiða.

Figure 1. Atlantic salmon catch in rod and line fishery in Iceland 1974-2025. Catch landed (blue bars), catch and release (green bars), catch landed in rivers with salmon fishery based mainly on smolt releases for Ocean ranching (red bars) and catch and release in Ocean ranching (purple bars).



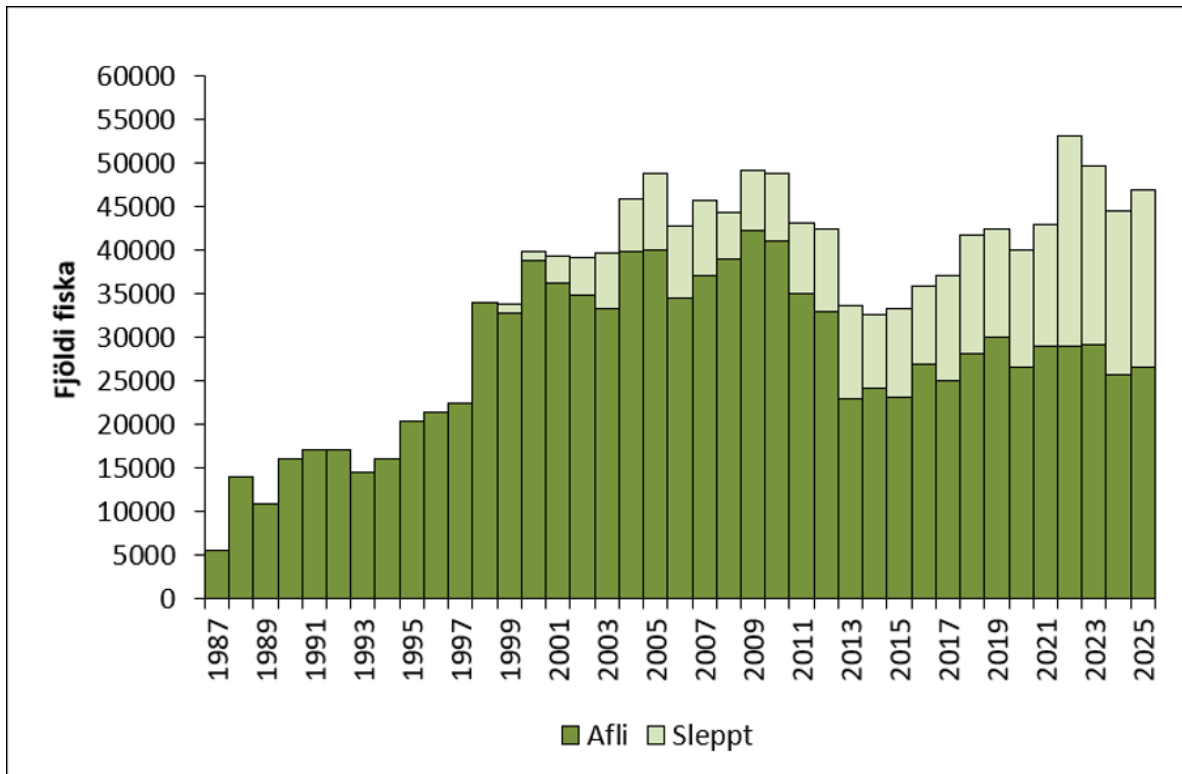
2. mynd. Fjöldi netveiddra laxa á Íslandi á árunum 1974-2025.

Figure 2. Salmon catch in gillnet fishery in Iceland 1974-2025.

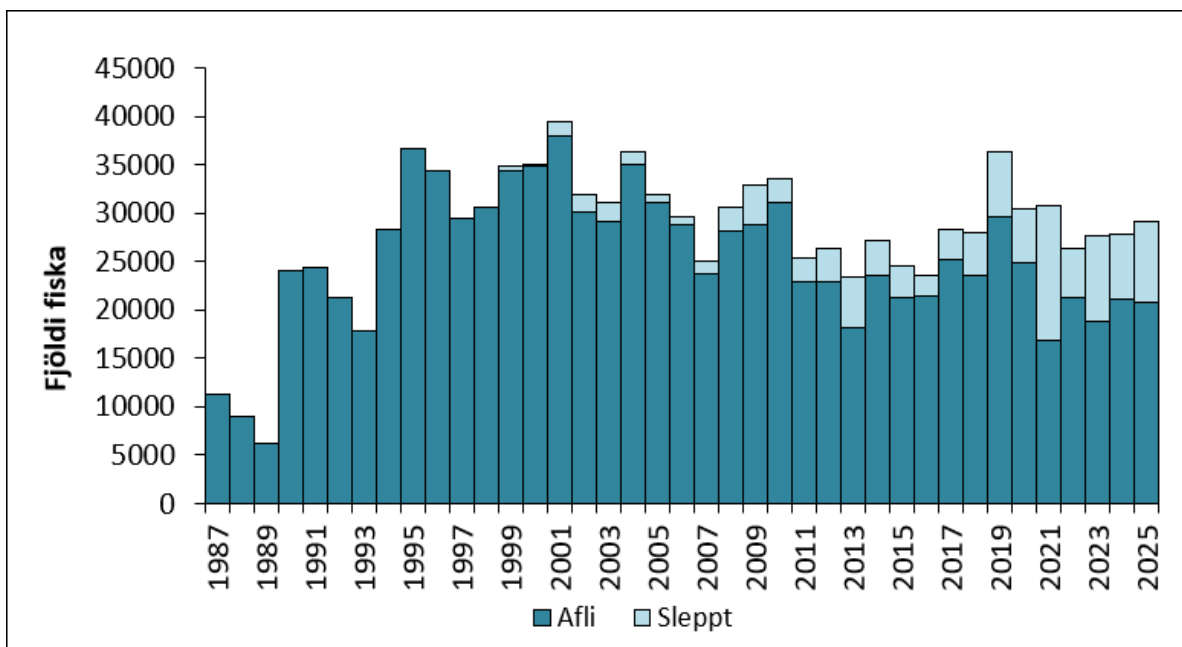


3. mynd. Afli (landað) villtra laxa úr stang- og netaveiði 1974-2025.

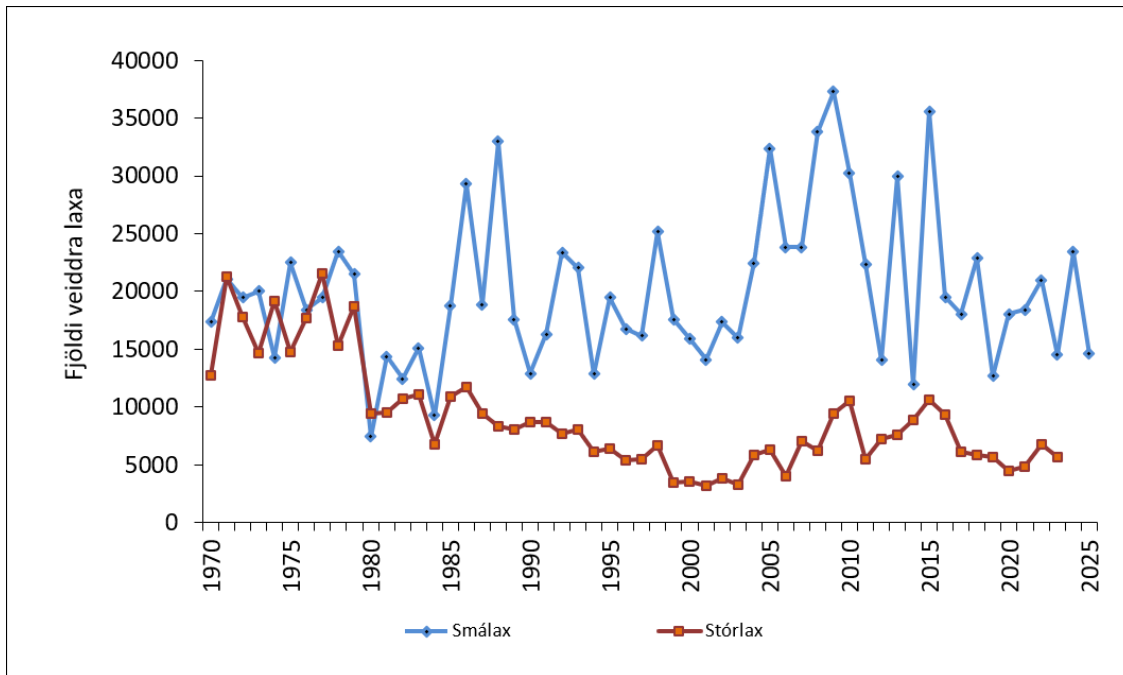
Figure 3. Catch landed of wild Atlantic salmon in rod fishery (blue bars) and net fishery (green bars) 1974-2025.



4. mynd. Fjöldi veiddra urriða í stangveiði á Íslandi á árunum 1987-2025, fjöldi í afla og sleppt.
 Figure 4. Catch (green bars) and catch and released (blue bars) of brown trout in the rod fishery in Iceland 1987-2025.

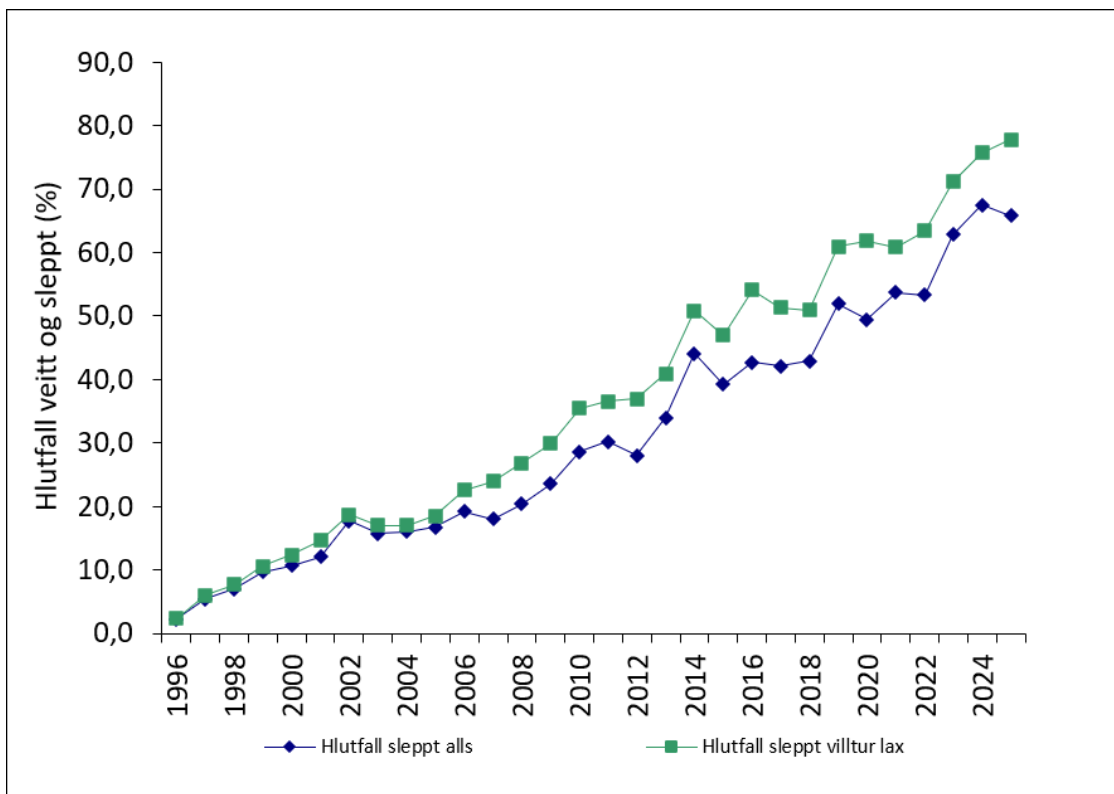


5. mynd. Fjöldi veiddra bleikja í stangveiði á Íslandi á árunum 1987-2025, fjöldi í afla og sleppt.
 Figure 5. Catch landed (red bars) and catch and released (purple bars) of Arctic charr in the rod fishery in Iceland 1987-2025.



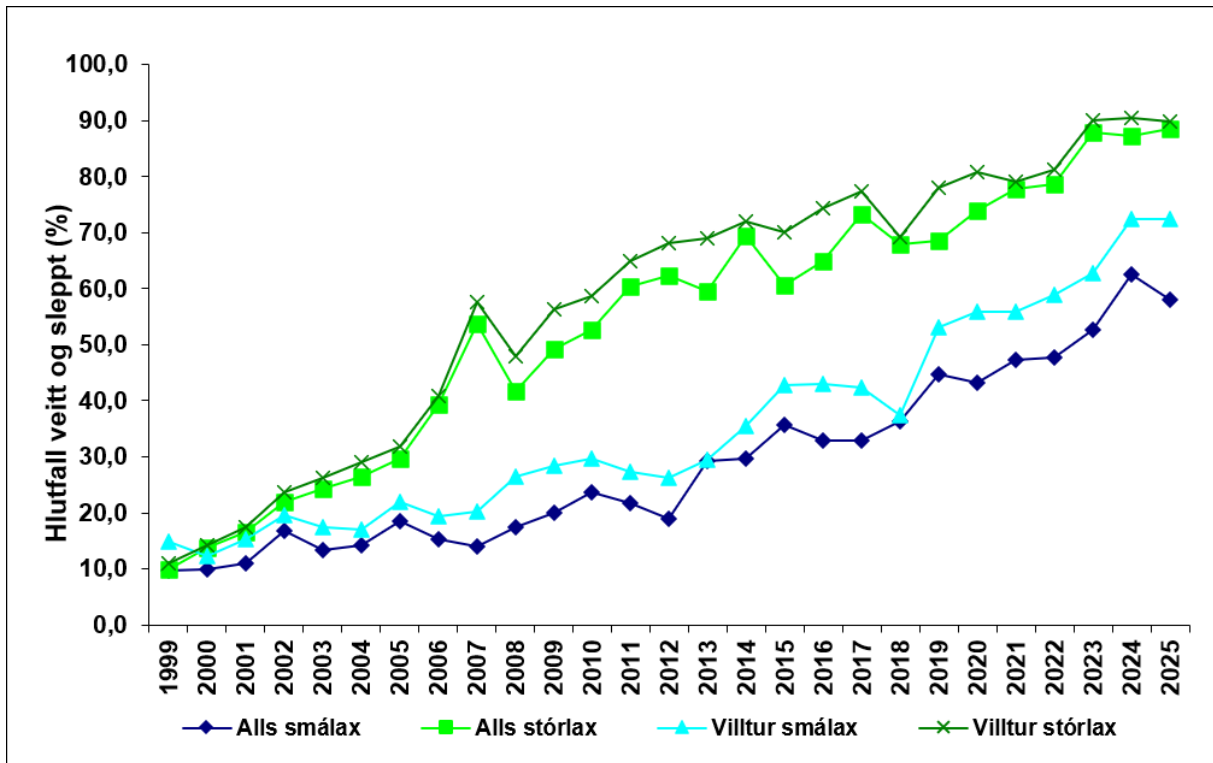
6. mynd. Fjöldi veidra smálaxa (eitt ár í sjó) og stórlaxa (tvö ár í sjó), fært til gönguseiðaárgangs í þeim ám þar sem veiðiskráning hefur verið samfelld frá árinu 1970-2025.

Figure 6. The sea-age composition, by smolt cohort, of Atlantic salmon in rod catches in Icelandic rivers 1970-2025 (1SW = one-sea-winter, 2SW=two-sea-winter).



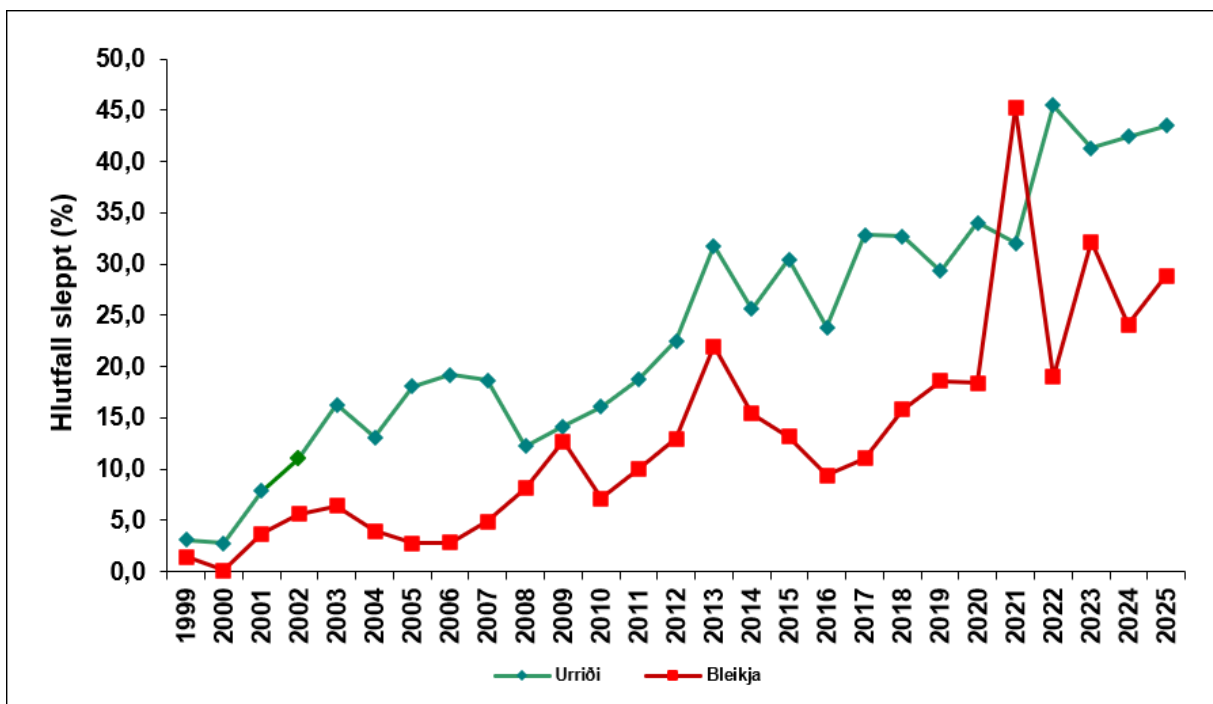
7. mynd. Hlutfall laxa sleppt úr stangveiði 1996 -2025 fyrir heildarveiði og veiði úr villtum laxastofnum.

Figure 7. Percentage released salmon in the rod catch in Icelandic salmon rivers in 1996-2025 for the total catch and for wild salmon only.



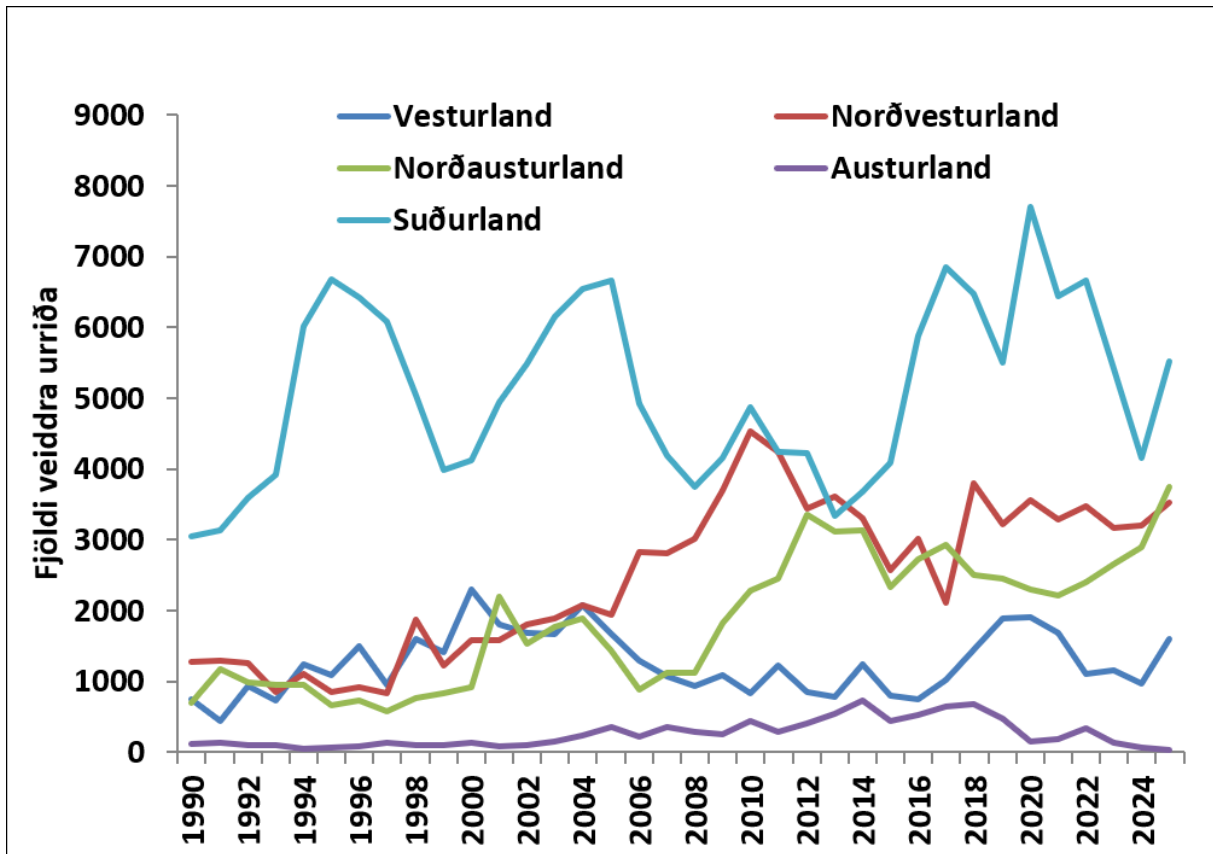
8. mynd. Hlutfall laxa sleppt úr stangveiði 1999-2025 skipt í smálax (eitt ár í sjó) og stórlax (tvö ár í sjó) bæði fyrir veiði í öllum ám og svo fyrir villta laxa sér.

Figure 8. Percentage released fish in the rod catch in Icelandic salmon rivers in 1999-2025 for 1SW and 2SW salmon in the total catch and for wild salmon only.

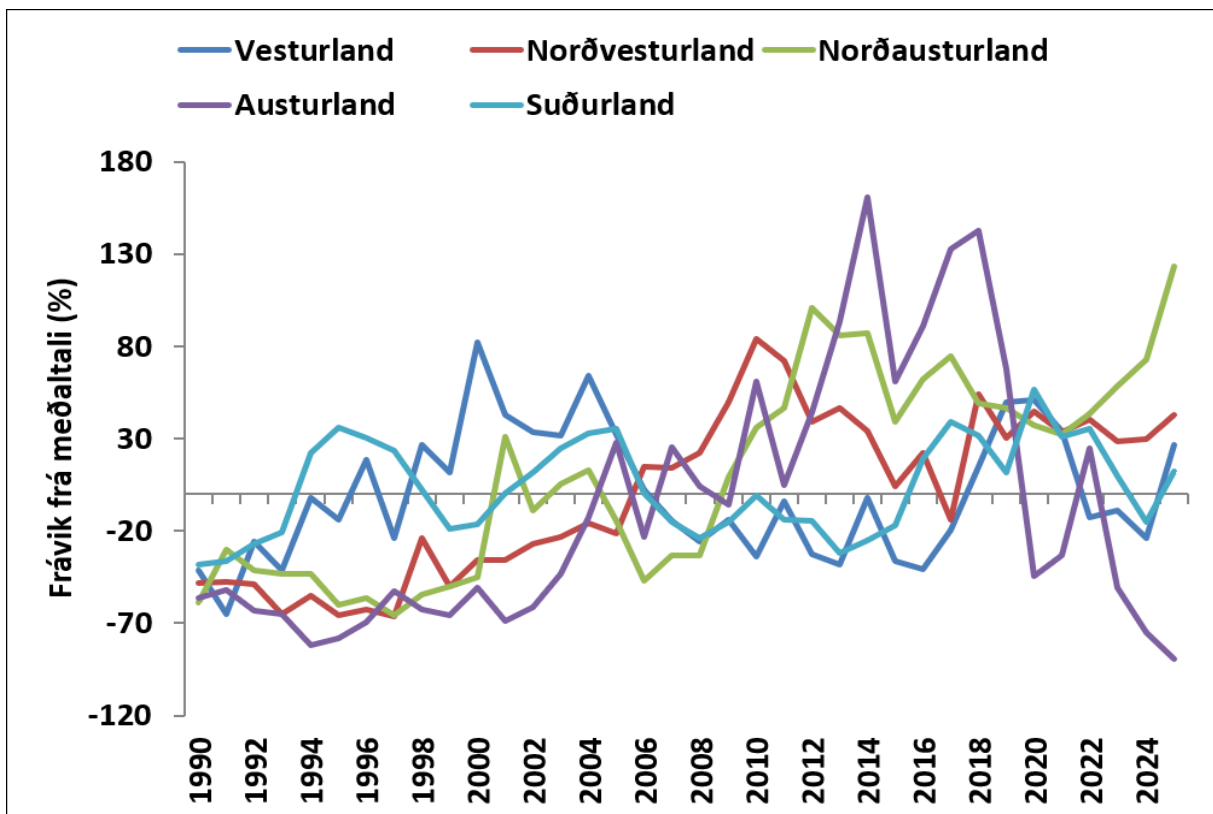


9. mynd. Hlutfall urriða og bleikju sem sleppt var úr stangveiði á árunum 1999-2025.

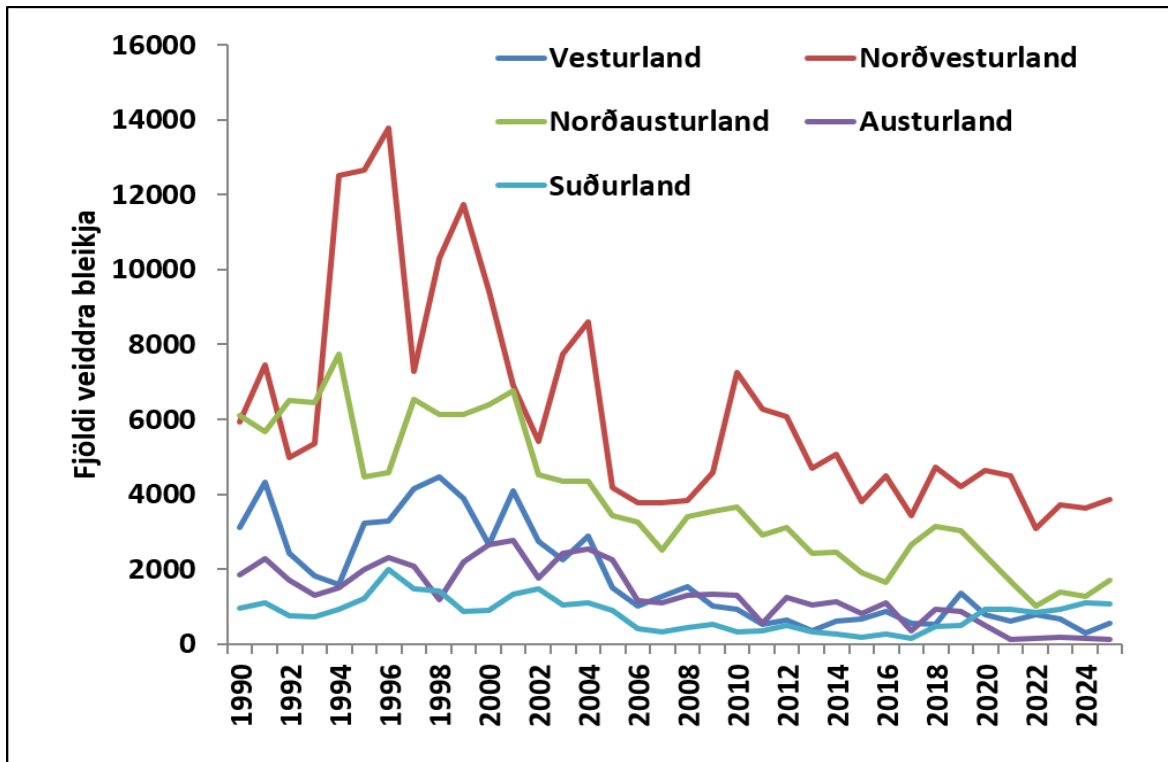
Figure 9. Percentage released brown trout and Arctic charr in the rod catch in Icelandic rivers and lakes in 1999-2025.



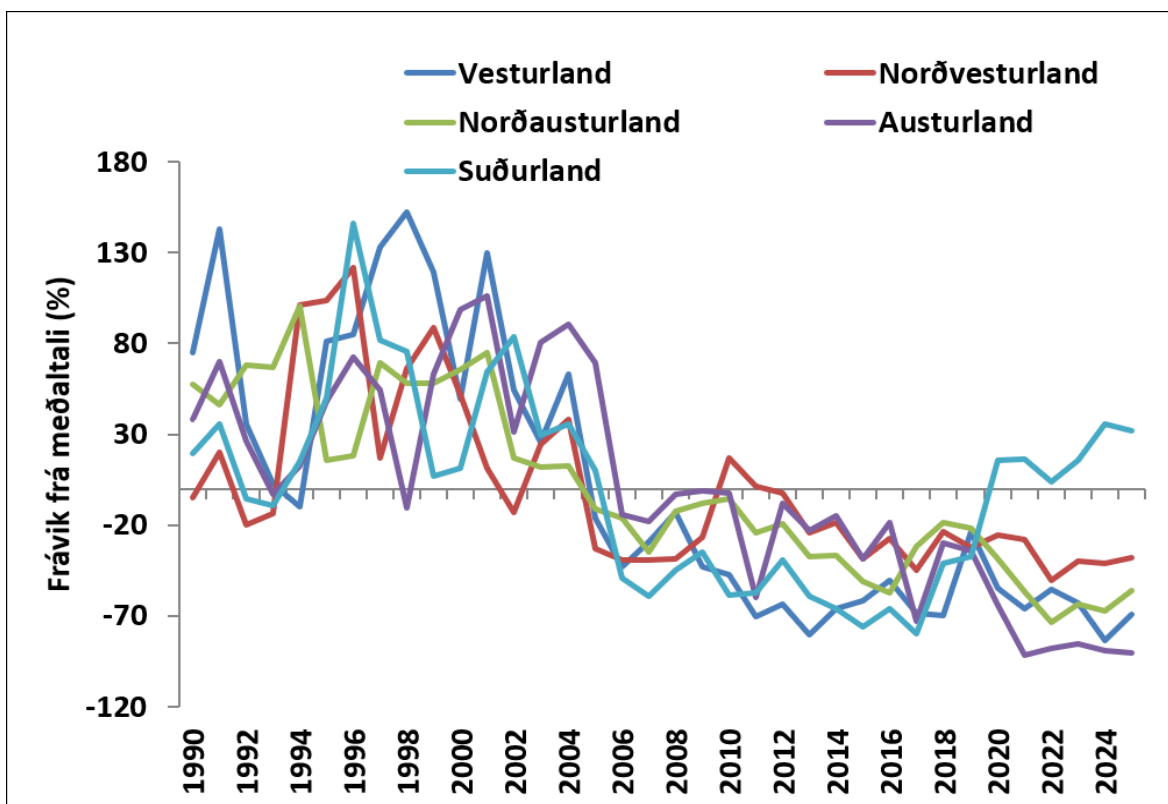
10. mynd. Stangveiði á urriða (sjóbirtingi) skipt eftir landshlutum.
 Figure 10. Seatrout rod catch by areas.



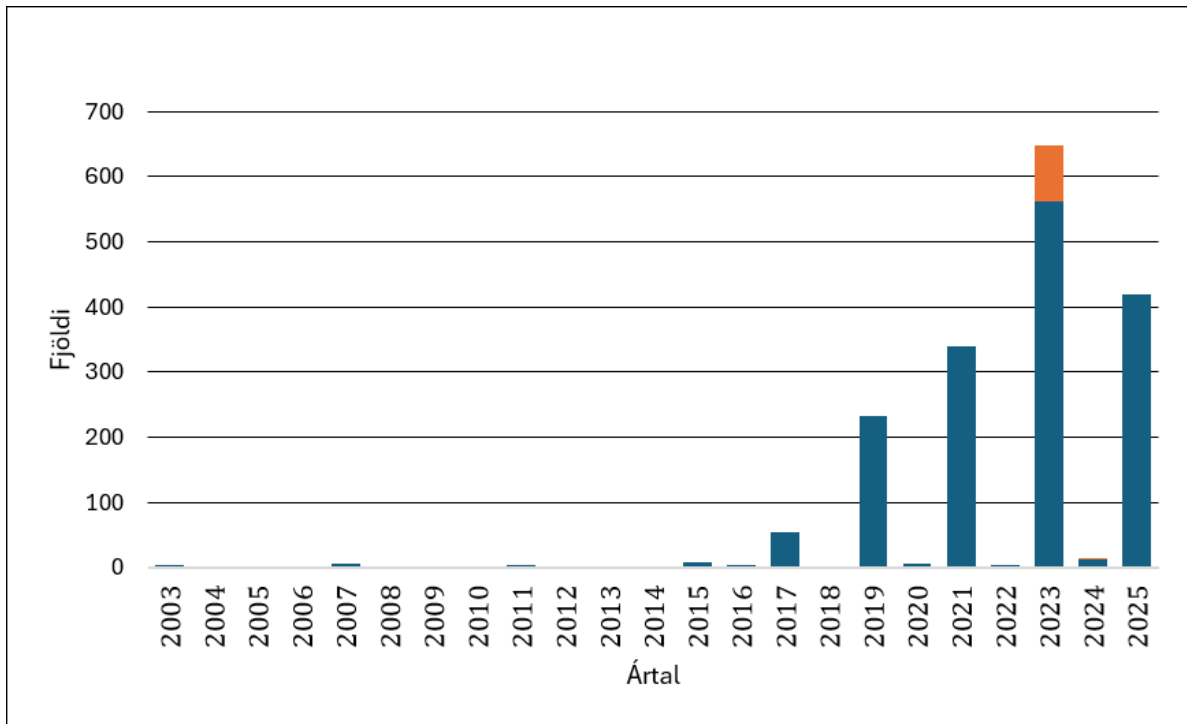
11. mynd. Stangveiði á sjóbirtingi í ám skipt eftir landshlutum. Frávik frá meðaltali.
 Figure 11. Seatrout rod catch by areas. Deviation from the mean (%).



12. mynd. Skráð stangveiði á sjóbleikju á Íslandi skipt eftir landshlutum.
 Figure 12. Arctic charr rod catch by areas.

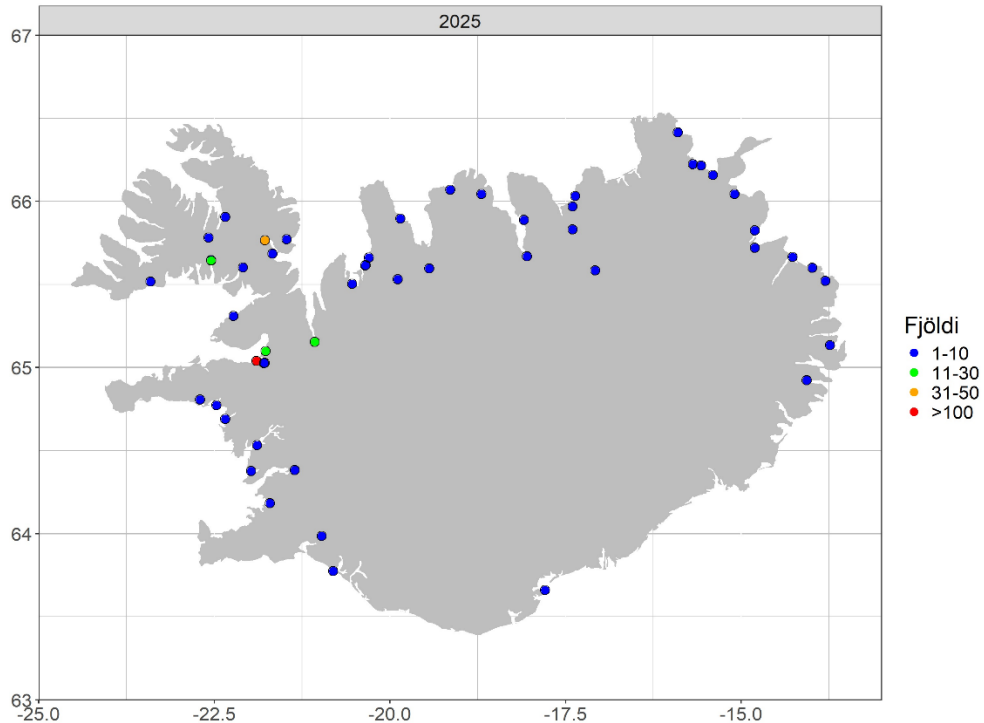


13. mynd. Stangveiði á sjóbleikju á Íslandi skipt eftir landshlutum. Frávik frá meðaltali (%).
 Figure 13. Arctic charr rod catch by areas. Deviation from the mean (%).



14. mynd. Fjöldi hnúðlaxa sem skráðir voru á Íslandi árin 2003-2025. Bláu súlurnar eru skráðir fiskar en appelsínugular súlur eru tilkynntir fiskar.

Figure 14. Pink salmon recorded in Iceland 2003-2025. The blue bars are recorded fish, while the orange bar is reported.



15. mynd. Hnúðlaxar 2025. (Kort unnið af Hlyni Bárðarsyni).

Figure 15. Pink salmon 2025. (Map prepared by Hlynur Bárðarson).