

Ástand nytjastofna á Íslandsmiðum og aflahorfur 1979



Hafrannsóknir - 17. hefti

RIT FISKIDEILDAR

I. BINDI — VOL. I.

1940. Nr. 1. **Árni Friðriksson:** Rannsóknir Fiskideildar 1937–1939. (Investigations carried out by the Fisheries Department of the University Research Institute Reykjavík in the Years 1937–1939. 11 Figs. and Summary in English).
- Nr. 2. **Árni Friðriksson:** Lax-rannsóknir 1937–1939. (Salmon Investigations in the Years 1937–1939. 12 Figs. and Summary in English).
1941. Nr. 1. **Finnur Guðmundsson og Geir Gígja:** Vatnakerfi Ölfusár–Hvítár. (The River-system Ölfusá–Hvítá. 5 Figs. and a Map. Summary in German).
1942. Nr. 1. **Finnur Guðmundsson og Geir Gígja:** Vatnakerfi Blöndu. (The River-system Blanda. 12 Figs. Summary in German).
1944. Nr. 1. **Árni Friðriksson:** Norðurlands-síldin. (The Herring of the North-Coast of Iceland. 52 Figs. and 70 Tables. Summary in English). (Ófáanlegt).
1950. Nr. 1. **Árni Friðriksson og Günther Timmermann:** Rannsóknir á hrygningarstöðvum vorgotssíldar vorið 1950. (Herring spawning Grounds off the South Coast of Iceland during Spring 1950. 5 Figs. No Summary. Extract printed in J. Conseil Explor. Mer. XVII. No. 2. Copenh. 1951). (Ófáanlegt).
- Nr. 2. **Árni Friðriksson og Olav Aasen:** Norsk-íslenzku síldarmerkingarnar (9 Figs. but no Summary. This is a Translation of Á. F. and O. Aa.: The Norwegian-Icelandic Herring Tagging Experiments. Rep. on Norw. Fish. and Mar. Inv. Vol IX. Nr. 11. Bergen, Norway 1950). (Ófáanlegt).
1952. Nr. 1. **Árni Friðriksson and Olav Aasen:** The Norwegian-Icelandic Herring Tagging Experiments. Report no. 2. 13 Figs.

II. BINDI — VOL. II.

- Nr. 1. **Hermann Einarsson and Unnsteinn Stefánsson:** Drift Bottle Experiments in the Waters between Iceland, Greenland and Jan Mayen during the Years 1947 and 1949. 1953.
- Nr. 2. **Unnsteinn Stefánsson:** Temperature Variations in the North Icelandic Coastal Area. 1954.
- Nr. 3. **Hermann Einarsson:** Skarkolinn (*Pleuronectes platessa* L.) í Hamarsfirði. — (The Plaice (*Pleuronectes platessa* L.) in Hamarsfjord, E-Iceland). 1956.
- Nr. 4. **Hermann Einarsson:** Frequency and distribution of post-larval stages of herring (*Clupea harengus* L.) in Icelandic waters. 1956.
- Nr. 5. **Jakob Jakobsson:** A Study of the Plankton-Herring Relationship off the SW-Coast of Iceland. 1958.
- Nr. 6. **Ingvar Hallgrímsson:** A Short-cut Method for Estimating Zooplankton Composition while at Sea. 1958.
- Nr. 7. **Hermann Einarsson:** The Fry of Sebastes in Icelandic Waters and Adjacent Seas. 1960.
- Nr. 8. **Unnsteinn Stefánsson:** Temperature at 20 Meters in Icelandic Waters in May–June 1950–1959. 1960.
- Nr. 9. **Unnsteinn Stefánsson, Baldur Lindal, Jóhann Jakobsson and Ísleifur Jónsson:** The Salinity at the Shores of Southwest Iceland. 1961.
- Nr. 10. **Jakob Jakobsson:** Icelandic Driftnet Herring Tagging Experiments. (Síldarmerkingar úr reknetum). 1961.

HAFRANNSÓKNIR

17. HEFTI

REYKJAVÍK
HAFRANNSÓKNASTOFNUNIN

Útgefandi:
HAFRANNSÓKNASTOFNUNIN
Skúlagötu 4, Reykjavík

Ritstjórn:
GUÐNI ÞORSTEINSSON, ritstjóri
EIRÍKUR Þ. EINARSSON
HJÁLMAR VILHJÁLMSOON

Efnisyfirlit

Formáli	bls. 5
Þorskur	— 7
Ýsa	— 13
Ufsi	— 15
Karfi	— 17
Skarkoli	— 18
Grálúða	— 18
Lúða	— 19
Steinbítur	— 19
Spærlingur	— 19
Hrognkelsi	— 20
Aðrar botnlægar tegundir	— 21
Síld	— 22
Loðna	— 25
Kolmunni	— 27
Humar	— 29
Hörpudiskur	— 31
Rækja	— 32
Hvalur og hvalveiðar	— 35
Selur og selveiðar	— 36

Ástand nytjastofna á Íslandsmiðum og aflahorfur 1979

Formáli

Skýrslur þær, sem Hafrannsóknastofnun hefur birt á undanförunum árum um ástand nytjastofna á Íslandsmiðum og framtíðarhorfur, hafa komið af stað talsverðri opinberri umræðu um þessi mál öll.

Flestum er nú ljóst, að stærð hinna einstöku fiskistofna eru ákveðin takmörk sett og af þeim sökum sé nauðsýnlegt að haga veiðunum í samræmi við það. Þekking okkar á áhrifum veiðanna á einstaka fiskstofna hefur einnig aukist mjög á undanförunum árum og þróun veiðanna hefur í stórum dráttum staðfest niðurstöður fiskifræðinga um ástand stofnanna.

Skýlt er að geta þess, að ýmislegt hefur verið gert af hálfu stjórnvalda til þess að stemma stigu við hinni óheillavænlegu þróun fiskiveiðanna sem við blasir, en því miður hafa þær ráðstafanir ekki nægt til þess að koma í veg fyrir frekari ofnýtingu þorskstofnsins, sem er lang þýðingarmestur þeirra nytjastofna, sem við byggjum veiðar okkar á.

Tillögur stofnunarinnar varðandi hámarksaflla á þessari tegund hafa beinst að því að byggja upp hinn kynþroska hluta stofnsins, en honum hefur hrakað ískyggilega mikið undanfarinn áratug. Á árinu 1970 er talið að hrygningarstofninn (7 ára fiskur og eldri) hafi verið rúmlega 700 þús. tonn, en árið 1978 var hann kominn niður í 165 þús. tonn. Meginorsök þessarar rýrnunar hrygningarstofnsins er hin stórauðna sókn okkar í hinn óþroska hluta stofnsins.

Það er fyrirsjáanlegt, að hrygningarstofninn mun ekki rétta við án verulegra sóknartakmarkana á smáfiski. Tillaga stofnunarinnar um 250 þús. tonna afla í ár og 270 þús. tonn árið 1980 beinist að því að stærð hrygningarstofnsins verði orðin rúm 500 þús. tonn árið 1983.

Til allrar hamingju hefur ekki ennþá komið til viðkomubrests í þorskstofninum, en útgerð suðvestanlands og sunnan er stefnt í voða með áframhaldandi aflaleysi á þessum miðum.

Að því er snertir ýsustofninn, þá hafa friðunarráðstafanir undanfarin ár (aðallega aukning möskvastærðar) haft góð áhrif og stofninn er nú í vexti. Af þeim sökum er lagt til að hámarksafli verði aukinn í 45 þús. tonn miðað við 40 þús. tonn árið 1978.

Núverandi sóknarmynstur er talið hagkvæmt fyrir ufsastofninn og er það tillaga stofnunarinnar að hámarksafli af ufsa í ár verði 60 þús. tonn en ekki er talið ráðlegt að auka frekar sóknina í ufsann á næstunni.

Karfastofninn við Ísland er nú ekki fullnýttur. Hafrannsóknastofnunin leggur til að hámarksafli af þessari tegund verði 50 þús. tonn á þessu ári, en í lok okt. á s.l. ári nam karfaafli okkar einungis um 27 þús. tonnum.

Sama máli gegnir um skarkolastofninn. Miðað við tillögur stofnunarinnar um 10 þús. tonna hámarksafli þá er þessi stofn í dag vannýttur; í lok okt. s.l. ár nam heildaraflinn rúmlega 3 þús. tonnum miðað við rúm 4 þús. tonn á sama tíma árið 1977.

Þá er einnig talið að auka megi verulega grálúðuveiðina, en stofnunin leggur til 15 þús. tonna hámarksafli fyrir þessa tegund árið 1979.

Ekki eru lagðar til neinar breytingar á hámarksafli steinbíts frá því sem var á s.l. ári.

Hrognkelsarannsóknir eru ekki enn það langt á veg komnar að hægt sé að leggja fram ákveðnar tillögur um æskilegan hámarksafli á grásleppu.

Ekki er talið fært að auka hámarksafli á síld frá því sem var á s.l. ári, eða 35 þús. tonn. Aðalorsök þess er að hrygningarstofninn hefur ekki aukist eins og við var búist og gert er ráð fyrir að mikið verði af uppvaxandi síld og smásíld á miðunum á næsta ári og myndi aukin heildarveiði bitna mjög á þessum aldursflokkum.

Stefnt er að því að hrygningarstofninn verði kominn upp í 350 þús. tonn árið 1983, en hann er talinn hafa verið um 150 þús. tonn á s.l. ári.

Stofnunin áréttar tillögu sína um að heildarloðnuafli á tímabilinu 1. júlí 1978—30. júní 1979 fari ekki yfir 1 milljón tonna. Af þeim sökum er lagt til að loðnuafli á vetrarvertíð 1979 verði ekki meiri en 350 þús. tonn, en ákvörðun um hámarksafli á tímabilinu 15. ágúst 1979—14. ágúst 1980 verði tekin á þessu ári, þegar fyrir liggja nánari upplýsingar um stærð hrygningarstofns ársins 1980.

Lagt er til að hámarksafli af humri verði sá sami og s.l. ár (2.5 þús. tonn) og eins verði hámarksafli hörpudisks sá sami (7.5 þús. tonn).

Að því er snertir rækjuveiðina þá er lagt til að hámarksafliinn innfjarða fyrir vertíðina 1978—1979 verði lækkaður frá því sem gert var ráð fyrir s.l. haust.

Ástand þessa stofns er nú með þeim hætti að sterkir árgangar af smárækju eru víða á innfjarðamiðum, en þeir eru enn ekki nýtanlegir vegna smæðar.

Æskilegt er að þessi rækja fái að vera í friði til næsta hausts, en þá mun mestur hluti hennar vera orðinn nýtanlegur.

Aftast í skýrslu þessari eru töflur um veiði einstakra tegunda á Íslands- miðum undanfarna áratugi.

Hafrannsóknastofnunin 25. jan. 1979.

Jón Jónsson.

1. Þorskur

1.1. Ástand stofnsins

Meðalársafli þorsks var um 400 þús. tonn á tímabilinu 1955—1974. Afliinn náði hámarki árið 1954 er tæplega 550 þús. tonn bárust á land, en minnstur var hann árið 1967, eða 345 þús. tonn. Á árunum 1968 til 1970 óx afliinn á ný og náði árið 1970 hámarki eða 471 þús. tonnum. Þetta var að miklu leyti að þakka sterkum þorskgöngum frá Grænlandsmiðum. Síðan hefur afli minnkað þrátt fyrir að góðir árgangar bættust í veiðanlega stofninn, t. d. árgangarnir frá 1964, 1970 og 1973. Árið 1978 er heildaraflinn áætlaður um 330 þús. tonn og hefur þorskaflinn ekki orðið eins lítill síðastliðin 30 ár. Á umræddu tímabili óx sóknin jafnt og þétt og náði hámarki árið 1975. Vegna brotthvarfs útlendinga af miðunum hefur heildarsóknin hinsvegar minnkað. Ástæða þess að aukin sókn skilaði ekki auknum afla, var minnkun þorskstofnsins. Þannig hefur heildarstofninn minnkað úr 2.6 milljónum tonna árið 1955 í 1.2 milljónir tonna árið 1978. Hrygningarstofni þorsksins hefur hinsvegar hrakað enn meira, eða úr um einni milljón tonna á árunum 1957—1959 í 165 þús. tonn árið 1978. Það eru einkum tvær orsakir hinnar minnkandi stofnstærðar: Í fyrsta lagi hefur þorskstofninn við Grænland verið lélegur undanfarin ár og mjög lítið af fiski gengið þaðan til hrygningar hingað. Í öðru lagi jókst sókn okkar í smáfisk, svo að kynþroska þorski hefur farið fækkandi. Með útfærslu fiskveiðilögsögunnar, brotthvarfi útlendinga af miðunum, stækkun möskva og lokun ýmissa uppeldissvæða tímabundið eða til langframa, hefur dregið talsvert úr sókninni í smáþorsk eins og tafla 1 á bls. 8 um fjölda landaðra þorska eftir aldri undanfarin átta ár ber vitni.

Friðunar á tveggja ára þorski fer að gæta eitthvað um leið og möskvi er stækkaður í 135 mm, en friðun þriggja ára þorsks kemur ekki verulega í ljós fyrr en árið 1977, þegar Bretar hverfa af Íslandsmiðum og möskvi er stækkaður í 155 mm.

TAFLA 1.

Fjöldi þorska (þús. fiskar) sem landað var í hverjum aldursflokki árin 1970—1977.

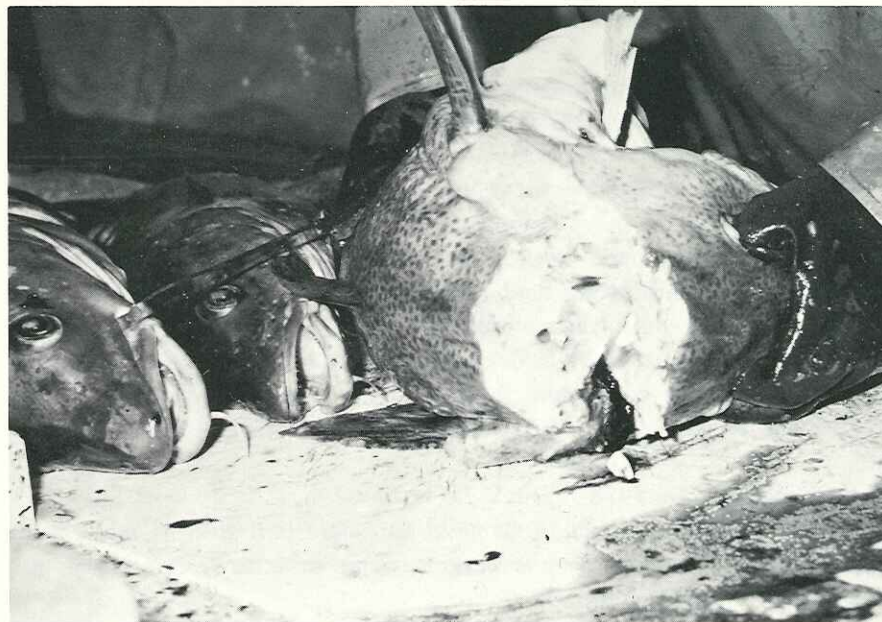
Ár	1970	1971	1972	1973	1974	1975	1976	1977
<i>Aldur</i>								
1	—	—	28	—	—	—	—	—
2	315	820	3.685	2.406	2.320	1.445	241	51
3	10.670	13.303	8.664	37.583	14.211	29.522	24.140	2.611
4	50.014	35.932	27.765	25.602	58.770	28.786	38.174	45.602
5	24.737	45.939	30.861	26.338	22.632	44.057	20.797	31.020
6	27.188	21.275	23.346	16.048	15.183	12.421	24.976	12.270
7	15.497	17.443	11.190	12.011	9.640	11.118	5.606	15.405
8	12.066	12.334	10.596	3.607	6.140	4.202	6.962	3.129
9	14.581	6.885	11.243	5.893	1.705	2.212	1.160	1.877
10	516	4.710	4.298	7.853	3.059	867	589	406
11	175	360	1.281	1.452	2.162	1.146	240	164
12	99	108	83	261	293	466	159	25
13	43	57	33	11	108	83	64	47
14	18	18	3	1	31	19	16	1

Alls 155.919 159.184 133.076 139.066 136.254 136.344 123.124 112.608

1.2. Árgangskipan í veiðinni 1978

Gæftir á vetrarvertíð suðvestanlands voru í meðallagi, þegar á heildina er litið; stíðar í janúar og marz, en góðar í febrúar og apríl. Enn dró úr þorskafla báta suðvestanlands frá því á árinu áður, sérstaklega minnkaði afli netabáta umtalsvert. Á vetrarvertíð 1977 var afli netabáta 66 þús. tonn en fór niður í 54 þús. tonn árið 1978. Skýringin á þessari minnkun milli ára er sú staðreynd að 1970 árgangurinn, sem kom í hrygningarstofninn árið 1977 er nú að mestu uppurinn, og hans gætti lítið í aflanum á síðastliðinni vetrarvertíð, minna en fiskifræðingar áttu von á: aðeins 16% þorsksins á vetrarvertíð voru af þessum sterka árgangi. Uppistaðan í afla línubáta var eins og árið 1977 þorskur af 1973 árganginum (43%), en í botnvörpu suðvestanlands var aldursskipting aflans dreifðari; þó bar mest á 1973 árganginum (29%). Hlutdeild línuafila suðvestanlands fór vaxandi, en heildarþorskafla á þessu svæði hefur þó minnkað um tíu af hundraði frá því árið 1977.

Hrygningin á s.l. ári var ekki nærri eins dreifð og árið á undan, þegar hluti hrygningarstofnsins gekk á grunnmið norðanlands. Lítið varð vart við hrygningarfisk á hefðbundnum slóðum suðvestanlands, helst var hann að finna á svæðinu frá Eystra Horni að Hjörleifshöfða. Endurmat á stærð hrygn-



1. mynd. Þorskvörnun (Ljós. H. Wettstein).

ingarstofnsins bendir til að hann hafi verið 165 þús. tonn í upphafi vertíðar í stað 180 þús. sem spáð hafði verið. Klak tókst þó allþokkalega.

Á tímabilinu janúar-maí var fimm ára þorskur yfirgnæfandi í botnvörpuafila togara, sem héldu sig á Vestfjarða- og Norðurlandsmiðum (49% aflans). Sem fyrr var hlutfall stærri og eldri þorsks mun hagstæðara í flotvörpu en í botnvörpu. Þannig var 15% þorsksins í flotvörpu fjögurra ára og yngri, en 30% aflans í botnvörpu. Yfir sumarmánuðina óx hlutfall yngri þorsks í flotvörpunni upp í 24%. Línuafli annars staðar en suðvestanlands var eins og þar að mestu leyti 4, 5 og 6 ára þorskur, (75%). Sama er að segja um aflann á handfæri. Þar reyndist 90% aflans vera af þessum þremur aldursflokkum (21% fjögurra ára, 52% fimm ára og 17% sex ára).

Gögn þau, sem fjallað er um hér að ofan ná fram í októberbyrjun 1978.

1.3. Sóknin á árinu 1978

Erfitt er að meta nákvæmlega þá sóknarbreytingu í þorskin, sem orðið hefur á s.l. ári. Stafar það í og með af því, að jafnhliða þorski eru veiddar ýmsar aðrar tegundir botnfiska. Segja má þó, að sóknarbreytingar, sem verða hjá flotanum endurspeglir fyrst og fremst sóknarbreytingu í þorskin, þar sem þorskurinn er sú tegund sem mest er veidd.

Sóknin í hrygningarfiskinn suðvestanlands minnkaði lítillega, þar sem færri bátar stunduðu veiðar á s.l. vetrarvertíð en 1977. Þrátt fyrir það minnkaði afli það mikið — sérstaklega þorskur — að afli í róðri var enn minni en árið 1977. Góð veiði Hornafjarðarbáta og annarra báta að austan í apríl fær þar litlu breytt.

Sóknaraukning togaranna var orðin um 7% meiri tímabilið janúar—nóvember 1978 en fyrir sama tímabil 1977. Sóknaraukning togaranna stafar fyrst og fremst af aukningu togaraflotans, en nokkur skip bættust við flotann í fyrra. Þessi sóknaraukning hefur að langmestu leyti beinst að þorski, þar sem nær engin aukning hefur orðið á afla annarra botnlægra tegunda, sem hvatt hefur verið til að auka veiðar á, eins og t. d. karfa. Aflaukning togaranna hefur ekki verið að sama skapi og sóknaraukning þeirra og minnkaði afli á togtíma um 6% tímabilið janúar — nóvember frá því árið 1977.

1.4. Nýliðun 1974—1978

Eitt þeirra fiskifræðilegu vandamála, sem leysa þarf hverju sinni í sambandi við mat á stofnstærð og æskilegan hámarksafla, er hversu margir nýliðar (3ja ára) bætast árlega við stofninn.

Tvö rannsóknarverkefni hafa verið meðal viðfangsefna Hafrannsóknastofnunarinnar undanfarin ár, í þeim tilgangi m. a. að öðlast sem gleggsta vitneskju um nýliðun þorskstofnsins. Þessi verkefni eru hin árlega seiðatalning, sem gerð hefur verið síðan 1970 og þorskungviðisrannsóknir, sem fram hafa farið 3—4 sinnum á ári síðan 1976.

Rannsóknir þessar hafa ekki verið stundaðar svo lengi, að þær gefi nákvæmar upplýsingar um nýliðun. Öllu heldur er um nálgun að ræða, sem verður að líkindum öruggari með aldri viðkomandi árgangs. Þess er og að vænta að niðurstöður verði áreiðanlegri með hverju ári, sem rannsóknirnar eru stundaðar.

Auk nefndra rannsókna gefa stofnstærðarútreikningar á grundvelli afla vitneskju um nýliðun, þegar þorskurinn byrjar að veiðast þriggja og fjögurra ára gamall.

Sú mynd, sem draga má af nýliðun þorskárganganna 1974—1978 er á þessa leið:

Árgangurinn 1974 er að líkindum mjög lélegur og jafnvel óvanalega lélegur. Slakasti árgangur sem fram kom á tímabilinu 1952—1973 er frá árinu 1969.

Árgangurinn 1975 virðist vera í meðallagi eða tæplega það.

Árgangur 1976 virðist vera nokkuð sterkur og e. t. v. mjög sterkur, en sterkasti árgangur árána 1952—1973 er frá 1964.

Árgangurinn 1977 gæti flokkast frá meðalárgangi og allt niður í lélegan

árgang. Hér er um verulega óvissu að ræða, enda er árgangurinn aðeins tveggja ára að aldri.

Mat á stærð árgangsins frá 1978 byggist eingöngu á seiðatalningu sumarið 1978. Eins og ráða má af stærðarmörkum eldri árganga er þetta mat mikilli óvissu háð og ber því að túlka það með viðeigandi varkárni. Samkvæmt þessum rannsóknum má ætla að árgangurinn gæti verið nálægt meðallagi.

1.5. Horfur

Þorskaflinn á árinu 1978 er sá minnsti, sem fengist hefur síðastliðna þrjá áratugi, þrátt fyrir þá staðreynd, að fiskiskiptastóll okkar í dag hefur aldrei verið betur útbúinn veiðitæknilega. Með áframhaldandi sama sóknarþunga og sóknarmynstri mun stærð hrygningarstofnsins á næstu árum verða á bilinu 180—280 þús. tonn eins og meðfylgjandi tafla sýnir:

TAFLA 2.

Áætlun um stærð hrygningarstofns þorsks með óbreyttri sókn.

Ár	Hrygningarstofn í þús. tonna
1979	200
1980	266
1981	184
1982	221
1983	278
1984	234

Sveiflurnar í stærð stofnsins endurspeglar stærð árganga, sem munu koma inn í hrygningarstofninn á hverju ári. Árið 1980 bætist 1973 árgangurinn við hrygningarstofninn, en það er skammgóður vermir, þar sem lélegi árgangurinn frá 1974 bætist í stofninn strax árið eftir, en þá mun verða svo mjög gengið á stóra árganginn frá 1973, eins og veiðum er háttáð nú, að hrygningarstofninn verður á ný kominn niður fyrir 200 þús. tonn. Undanfarin ár hefur hrygningarstofninn verið af svipaðri stærð um og undir 200 þús. tonnum. Vertiðarafli suðvestanlands hefur verið mjög rýr, og það er fyrirsjáanlegt að engin breyting verður þar á ef núverandi sókn verður haldið áfram.

Síðastliðin tvö ár hafa því miður engar athuganir verið gerðar á ástandi þorskstofnsins við Austur-Grænland, en rannsóknir undangenginna ára benda til þess að þaðan sé enngar verulegrar búbótar að vænta á allra næstu árum, enda er þorskstofninn þar í mikilli lægð.

Þótt ekki hafi verið sýnt fram á að núverandi hrygningarstofn sé orðinn

ófær um að gegna endurnýjunarhlutverki sínu, þá er ljóst, að ástand stofnsins og veiðanna sem á honum byggjast er með öllu óviðunandi.

Hafrannsóknastofnunin ítrekar fyrri skoðanir sínar og telur brýnt að byggja upp hrygningarstofninn og þorsstofninn í heild til þess að tryggja viðkomu hans og afrakstur um alla framtíð. Til þess að ná þessu marki telur Hafrannsóknastofnunin nauðsynlegt að nýta sérstaklega sterku árgangana frá 1973 og 1976 í þessu skyni, enda eru engir aðrir stórir árgangar þekktir, sem unnt er að reiða sig á í framtíðinni.

1.6. Tillögur um aflahámark 1979

Tafla 2 um stærð hrygningarstofnsins á komandi árum við áframhald núverandi sóknar, sýnir greinilega, að með þeim friðunaraðgerðum, sem nú eru í gangi, mun hrygningarstofn þorsksins verða af svipaðri stærð og nú. Róttækari og markvissari friðunaraðgerða en verið hafa í reynd undanfarin ár, er því þörf, svo að hrygningarstofninn nái að vaxa á ný.

Hafrannsóknastofnunin leggur til, að þorskafli ársins 1979 fari ekki fram úr 250 þús. tonnum og árið 1980 ekki fram úr 270 þús. tonnum. Æskileg aflsamsetning í þorskveiðum árið 1979 verði sem hér segir:

3—4 ára	55 þús. tonn
5—6 ára	130 — —
7 ára og eldri	65 — —
Afli alls	250 þús. tonn

Til samanburðar er áætluð aflsamsetning árið 1978 þessi:

3—4 ára	33 þús. tonn
5—6 ára	214 — —
7 ára og eldri	83 — —
Afli alls	330 þús. tonn

Skýringin á því, að afli geti aukist á 3—4 ára fiski á næsta ári þrátt fyrir sóknarminnkun er nær eingöngu af því, að 1975 árgangurinn, er talinn allt að helmingi stærri en 1974 árgangurinn var í fyrra.

Að öðru leyti sýnir þessi samanburður að draga verður mjög úr afla á 5—6 ára fiski og einnig er samdráttur nauðsynlegur á veiðum á hrygningarfiski (7 ára og eldri).

Í samræmi við þessar friðunaraðgerðir og framhald sóknartakmarkana á næstu árum er stefnt að því, að hrygningarstofninn verði 500 þús. tonn árið 1983. Vöxtur hrygningarstofnsins á komandi árum er áætlaður eftirfarandi skv. ofangreindri fiskveiðistefnu:

Ár	Stærð hrygningarstofns í þús. tonna
1979	200
1980	329
1981	303
1982	384
1983	505

Þessar friðunaraðgerðir hafa í för með sér um tvöföldun hrygningarstofnsins á næstu fimm árum, og er þá nýtt það svigrúm, sem 1973 og 1976 árgangarnir gefa til uppbyggingar stofnsins, enda ekki upp á neina aðra þekkta árganga að hlaupa í þeim efnunum og því mikið í húfi að ekki verði frekar dregið að hefja markvissa endurreisn þorsstofnsins.

Sem fyrr verða ekki gerðar tillögur um hámarksafli lengra fram í tímann þar sem endurmat með tilliti til nýrra upplýsinga um stofnstærð, árgangastyrkleika og sókn er nauðsynlegt á hverju ári.

1.7. Viðmiðunarmörk þorskeftirlits 1979

Árið 1977 voru í fyrsta skipti sett sérstök viðmiðunarmörk vegna smáþorsks í afla fiskiskipa, sem byggðust á hlutlægu mati á ástandi stofnsins og æskilegri sókn. Viðmiðunarmörk þessi hafa valdið nokkrum deilum, sem leitt hafa til þess að þau hafa verið óbreytt frá upphafi. Þó er ljóst að árgangaskipan er breytileg frá ári til árs, og því nauðsyn á endurskoðun viðmiðunarmarkna a. m. k. árlega. Sú reynsla, sem fengist hefur af viðmiðunarmörkum þessum við þorskeftirlit þykir hafa sýnt, að slíks sé full þörf.

Árin 1978 og 1977 gildi sú viðmiðun, að gripið var til skyndilokunar svæðis, þegar 40% af fjölda þorsks í afla var undir 58 cm.

Viðmiðunarárgangur ársins 1979 er frá árinu 1975 og er talinn vera 220 milljónir 3ja ára fiska. Miðað er við, að ekki verði veitt meira en um 16% af 4ra ára þorski á þessu ári og er það 10% minna en áður hefur verið byggt á. Því er gerð tillaga um þau viðmiðunarmörk, að gripið verði til skyndilokunar svæðis, ef meira en 32% fiska í afla er undir 60 cm og gildi sú viðmiðun allt árið.

2. Ýsa

Undanfarinn áratug hefur ýsuaflinn á Íslandsmiðum verið á bilinu 40—50 þúsund tonn á ári, sem er talsvert mikið undir meðalafli (70 þúsund tonn) árabilið 1950—1970. Frá árinu 1963 minnkaði stofninn úr 386 þúsund tonn-



2. mynd. Ýsa var það heillin (Ljós. H. Wettstein).

um niður í 141 þúsund tonn árið 1971, en síðan hefur hann stækkað nokkuð á ný og er nú áætlaður 218 þúsund tonn. Þróun hrygningarstofns ýsunnar hefur verið hliðstæð; árið 1963 nam sá hluti ýsustofnsins, sem er fjögurra ára og eldri og er skilgreindur sem hrygningarstofn, 243 þúsund tonnum. Hrygningarstofninn komst í lágmark árið 1973 — aðeins 72 þúsund tonn. Hrygningarstofninn er nú aftur í vexti og er áætlaður um 128 þúsund tonn að stærð í ársbyrjun 1978.

Sú minnkun, sem bæði varð á heildarstofni ýsunnar og hrygningarstofni, má rekja til ofveiði fyrri ára, en mjög mikið var drepð af smáýsu þegar möskvi í botnvörpu var aðeins 120 mm og 110 mm í dragnót. Þá var klak á sjöunda áratugnum oft langt undir meðallagi. Árgangar á þessum áratug hafa margir hverjir og verið rýrir, aðeins 1970 og 1973 árgangarnir ná meðallagi, en 1976 árgangurinn, sem kemur að nokkru leyti inn í veiðina á þessu ári, er talinn sterkur. Stækkun möskvans úr 120 mm í 135 mm og síðar 155 mm hefur leitt til þess að smáýsudráp fyrri ára heyrir nú sögunni til, eins og tafla 3 yfir fjölda landaðrar ýsu síðastliðin 8 ár ber glögglega vitni.

Ýsuafli Íslendinga árið 1977 nam 35 þúsund tonnum og er búist við að hann verði rúmlega 40 þús. tonn 1978. Aðeins á árunum 1960—1965 veiddu Íslendingar meiri ýsu en á s.l. ári, en þá fór ýsuafli okkar sum árin yfir 50 þúsund tonn.

Í síðustu skýrslu um ástand ýsustofnsins var lagt til, að hámarksafli árið

1978 yrði 40 þúsund tonn. Aflinn mun hins vegar verða ívið meiri og er áætlaður um 42 þúsund tonn. Með þessar forsendur í huga og að stofninn er í vexti, en hrygningarstofninn verður 140 þúsund tonn á næsta ári, er lagt til að hámarksafli á ýsu verði 45 þúsund tonn árið 1979. Þá er búist við enn frekari aflaukningu á ýsu árið 1980.

TAFLA 3.

Fjöldi af ýsu (þús. fiskar) sem landað var í hverjum aldursflokki árin 1970—1977.

Ár	1970	1971	1972	1973	1974	1975	1976	1977
<i>Aldur</i>								
1	1	2	5	41	1	1	—	—
2	908	486	2.301	2.463	1.078	581	1.004	61
3	4.220	4.613	4.431	9.634	3.565	6.732	7.808	1.515
4	11.095	5.794	9.386	4.922	11.641	8.395	8.689	8.655
5	3.867	9.026	4.527	4.512	4.625	7.528	5.481	6.472
6	4.093	3.431	2.321	2.599	2.180	1.614	3.131	2.632
7	1.015	1.951	381	1.614	736	764	493	1.342
8	347	302	207	470	421	156	149	247
9	321	55	41	290	84	91	55	122

Alls 25.867 25.660 23.600 26.545 24.331 25.862 26.810 21.046

3. Ufsi

Árabilið 1950—1970 var ufsaafllinn 69 þús. tonn að meðaltali á ári. Á þessu tímabili varð aflinn minnstur árið 1955 tæp 48 þús. tonn, en mestur árið 1971 tæp 137 þús. tonn. Breytingar á afla á þessum árum má að langmestu leyti rekja til breytinga á stofnstærð ufsans. Árum saman, allt frá því í lok heimsstyrjaldarinnar síðari og fram að 1960 var klak langt undir meðallagi, en upp úr 1960 fór klak aftur batnandi þrátt fyrir, að hrygningarstofn var aðeins 120 þús. tonn. Árangur betra klaks fór fljótlega að gæta í veiðinni, sem óx ár frá ári og náði hámarki árið 1971. Síðan hefur ufsaafllinn aftur farið hraðminnkandi, þar sem klak frá árunum 1969—1974 hefir verið talsvert undir meðallagi. Hrygningarstofn ufsans er þó ekki kominn í þá lögð, sem hann var í árið 1960. Núverandi stærð hrygningarstofnsins er áætluð 177 þús. tonn.

Núverandi sóknarmynstur í ufsann er nálægt því mynstri, sem gefur varanlegan hámarksafrakstur á niðja. Sókn í smáufsa er hverfandi eins og taflan um landaðan ufsa eftir aldri undanfarin átta ár sýnir glögglega. Þessu má

þakka því, að ufsaveiðar með nót hafa verið bannaðar nú um nokkurra ára skeið. Ennfremur hefur riðill í botnvörpu verið stækkaður, og loks má geta þess að smáufsi heldur sig að mestu uppi í sjó og slæðist því frekar sjaldan í botnvörpu.

Í úttekt Alþjóðahafrannsóknaráðsins á ufsastofnum NA-Atlantshafs var gert ráð fyrir að ufsaaflinn á Íslandsmiðum 1978 yrði 58 þús. tonn. Við brotthvarf Þjóðverja af Íslandsmiðum árið 1977 minnkaði sóknin í ufsann og því verður ufsaaflinn 1978 nokkru minni, en gert var ráð fyrir í skýrslu Alþjóðahafrannsóknaráðsins, þar sem reiknað var með, að sókn Íslendinga í ufsann ykist, sem svaraði fyrri sókn Þjóðverja. Þótt heildarsókn íslenska flotans hafi aukist frá því 1977, hefur sú sóknaraukning ekki beinst að ufsa, heldur fyrst og fremst að þorski eins og vikið er að í þorskafli þessarar skýrslu. Ufsaaflinn árið 1978 er áætlaður 52 þús. tonn. Í skýrslu Alþjóðahafrannsóknaráðsins var gert ráð fyrir að leyfilegur hámarksafli árið 1979 yrði 58 þús. tonn. Með tilliti til þess að ekki var veiddur allur sá ufsi, sem lagt var til að veiða ætti árið 1978, þá er nú lagt til, að leyfilegur hámarksafli ufsa verði 60 þús. tonn árið 1979. Það er ekki ráðlegt að auka sóknina í ufsann frekar á næstunni, þar sem þar myndi óhjákvæmilega koma niður á hrygningarstofninum, og leiða til óarðbærra ufsaveiða.

TAFLA 4.

Fjöldi ufsa (þús. fiska) sem landað var í hverjum aldursflokki árin 1970—1977.

Ár	1970	1971	1972	1973	1974	1975	1976	1977
<i>Aldur</i>								
2	18	7	49	25	111	16	29	5
3	287	476	565	219	1.269	526	329	65
4	5.622	3.031	3.786	1.768	3.404	2.997	3.234	2.064
5	4.999	10.221	6.524	5.155	2.348	2.479	3.045	2.760
6	6.126	6.736	8.646	7.077	3.164	1.829	2.530	1.793
7	6.178	6.694	4.178	7.372	3.452	3.496	2.154	1.054
8	5.934	5.045	3.320	2.616	3.384	2.994	2.367	1.078
9	1.689	4.272	2.098	1.635	1.303	1.434	1.530	1.543
10	1.191	959	1.421	871	824	710	1.064	967
11	299	887	361	412	351	325	295	541
12	171	349	328	231	141	176	191	168
13	92	96	79	80	43	100	94	72
14	70	63	68	22	13	36	68	12
Alls	32.676	38.836	31.423	27.483	19.807	17.118	16.930	12.122

4. Karfi

4.1. Afli og heildarsókn

Heildarafli á Íslandsmiðum minnkaði úr 114 þús. tonnum árið 1965 í tæp 70 þús. tonn árið 1973. Aflinn var í þessu lágmarki, um 70 þús. tonn á ári, til ársins 1977, en þá féll hann í tæp 62 þús. tonn. Meðalársafliinn á árunum 1968—1977 var rúm 76 þús. tonn, þar af var afli Íslendinga að meðaltali tæp 28 þús. tonn.

Íslendingar og Þjóðverjar tóku mestan hluta karfaaflans á Íslandsmiðum og veiddu Þjóðverjar jafnan meira en Íslendingar. Þó dróst karfaafli þeirra við Ísland saman á undanförunum árum og öfluðu þeir tæp 32 þús. tonn síðasta árið á Íslandsmiðum, þ. e. 1977. Afli Íslendinga var nokkuð jafn um árabíl, (20.6 þús. tonn 1977). Er ólíklegt, að afli okkar fari að ráði yfir 30 þús. tonn síðara árið.

Karfaafli Íslendinga dróst aftur verulega saman á árinu 1977 og var ekki nema rúm 28 þús. tonn. Auk þess veiddust 81 tonn á austanverðum Dohrnbanka.

Á árinu 1978 veiddu Þjóðverjar ekkert við Ísland. Búast hefði mátt við, að afli Íslendinga myndi aukast við brottför þeirra af Íslandsmiðum, en vegna óhagstæðs verðs á karfa borið saman við verð á þorski, var eins og á árinu 1977, minna sótt í karfann yfir sumarið en ella. Var aflinn í septemberlok mjög svipaður bæði árin en þó heldur meiri 1978, eða rúm 21 þús. tonn (20.6 þús. tonn 1977). Er ólíklegt, að afli okkar fari að ráði yfir 30 þús. tonn árið 1978. Karfaafli Belga, Færeyinga og Norðmanna mun vart fara fram úr 2 þús. tonnum. Hann var 1778 tonn á árinu 1977 og var orðinn um 1300 tonn í september 1978. Það er því nokkuð öruggt að karfaafli á Íslandsmiðum mun ekki fara fram úr 32 þús. tonnum á árinu 1978.

4.2. Alþjóðleg úttekt á karfastofnum í N-Atlantshafi

Snemma á árinu 1978 gerði karfavinnunefnd Alþjóðahafrannsóknaráðsins úttekt á karfastofnunum í Norður-Atlantshafi. Vinnunefndin lítur á karfastofnana við Færeyjar, Ísland og A-Grænland sem eina heild.

Heildarafliinn á þessu svæði minnkaði úr 156 þús. tonnum árið 1965 í rúm 87 þús. tonn árið 1973, en jókst aftur á árunum 1974—1976 og nam 189 þús. tonnum árið 1976, en þar af voru 101 þús. tonn vegna smákarfaveiða Sovétmanna við A-Grænland.

Á árinu 1977 var heildarafliinn á svæðinu rúm 83 þús. tonn. Meðalársafli á svæðinu, að Íslandi undanskildu, var á árunum 1968—1977 rúm 21 þúsund tonn.

Vinnunefndin komst m. a. að þeirri niðurstöðu, að ástand djúpkarfastofnsins væri mun verra en venjulegs karfa og þyrfti að draga verulega úr veiði í þann stofn, en þar sem karfategundirnar eru ekki aðskildar í afla verður að miða hámarksafla við heildarkarfafla. Taldi vinnunefndin að miða ætti við 70 þús. tonna heildarafla á svæðinu við Færeyjar, Ísland og A-Grænland og þar af ætti djúpkarfi ekki að vera meira en 12 þús. tonn. Ekki liggja fyrir tölur um heildarafla á öllu svæðinu fyrir árið 1978.

4.3. Tillögur um hámarksafla 1979

Með tilliti til þess, að meðalársafli af karfa við Færeyjar og Austur-Grænland á árunum 1968—77 hefur verið um 21 þús. tonn, leggur Hafrannsóknastofnunin til að leyfilegur hámarksafla við Ísland verði 50 þús. tonn á árinu 1979.

Miðað við karfafla á árinu 1977 og áætlaðan karfafla árið 1978 geta Íslendingar því aukið afla sinn um 70% á árinu 1979. Þótt afli kunni að glæðast nokkuð vegna brottveru annarra þjóða að mestu, verður þessari aukningu aflans þó vart náð nema sókninni verði beint meira í karfa en gert var á árunum 1977 og 1978.

5. Skarkoli

Í lok október á s.l. ári nam skarkolaafllinn einungis 3.3 þús. tonnum miðað við um 4 þús. tonn á sama tíma árið 1977.

Talið er að ná megi allt að 10 þús. tonna varanlegum hámarksafla á ári af skarkola hér við land og mætti því tvöfalda sóknina í þennan stofn. Slíkt verður þó varla gert án þess að opna Faxaflóa fyrir dragnótaveiðum að sumrinu.

6. Grálúða

Grálúðan er seinþroska fiskur og verður tæplega kynþroska fyrr en 9—10 ára. Hrognin eru stór en fá og viðkoman því lítil. Það tekur því grálúðustofninn nokkurn tíma að ná sér eftir ofveiðina á undanförunum árum. Að vísu fékk stofninn góða friðun árið 1976 en þá voru aðeins veidd um 6 þús. tonn. Árið 1977 var aflinn hins vegar rétt um það sem talinn hefur verið æskilegur hámarksafla, eða um 15 þús. tonn. Af þessu magni veiddu Vestur-Þjóðverjar um 5 þús. tonn, svo að Íslendingar ættu að geta bætt við sig um 5 þús. tonnum frá þeim afla sem fékkst árið 1977.

Í lok okt. á s.l. ári nam grálúðuveiðin 10.3 þús. tonnum miðað við 9.9 þús. tonn á sama tíma árið 1977.

Hafrannsóknastofnunin leggur til að hámarksafla grálúðu árið 1979 verði bundinn við 15 þús. tonn.

7. Lúða

Íslendingar stunda ekki lúðuveiðar sérstaklega og hafa ekki gert undanfarin ár. Þrátt fyrir það er lúðustofninn við Ísland ofnýttur og hefur verið um langt skeið vegna þess að mikið veiðist af smálúðu með öðrum fiski og mun erfitt ef ekki ómögulegt að koma í veg fyrir það.

Lúðuafllinn á Íslandsmiðum varð 2.3 þús. tonn árið 1977 og þar af veiddu Íslendingar 1.717 tonn eða tæp 74% heildaraflans.

Í lok okt á s.l. ári nam lúðuafli okkar samtals 1.157 tonnum miðað við 1.383 tonn á sama tíma árið 1977.

8. Steinbítur

Nýjustu athuganir á steinbít hér við land benda til þess að hrygningarstofninn hafi minnkað samfellt frá árinu 1970 úr 99 þús. tonnum í 63 þús. tonn árið 1978. Á þessu tímabili jókst verulega sókn í eldri hluta stofnsins, utan tvö síðustu árin, eftir brotthvarf Breta af Íslandsmiðum. Þrátt fyrir umrædda sóknaraukningu og minnkun stofnsins hefur afli línubáta á sóknar-einingu vaxið í heild á framangreindu tímabili.

Svo virðist sem núverandi sókn gefi af sér sem næst hámarksafrakstur á nýliða og er því talið ástæðulaust að breyta tillögum stofnunarinnar frá s.l. ári um leyfilegan hámarksafla, en þar var lagt til að hann yrði bundinn við 13 þús. tonn.

9. Spærllingur

Spærllingsaflinn árið 1977 varð tæp 24 þús. tonn en rúm 27 þús. tonn árið 1976. Í lok okt. 1978 var spærllingsaflinn orðinn 38 þús. tonn.

Alkunnugt er að afli sá, sem flokkast undir spærlling er allmikið blandaður öðrum fisktegundum og mest kolmunna en einnig lýsu, eitthvað af flatfiski einkum sandkola, skrápflúru, stórkjöftu ofl. Þessi aukaafli er mjög mismikill og breytilegur og fer eftir árstíma og veiðistað. Samanburður sem gerður hefur verið á spærllingsafla og aukaafli í leiðöngurum Hafrannsóknastofnunarinnar á rs. Hafþór undanfarin ár sýnir, að á Selvogsbanka, V- og SV-Surtseyjar og í Háfadjúpi er spærllingur langmest áberandi í afla í mars, apríl og fram í maí eða 75%—95% af aflanum, en þá fer að bera meira á lýsu og stundum er aðaluppistaðan í aflanum lýsa í maí og júní á þessum slóðum. Þegar kemur

fram á sumarið og haustið verður kolmunni mjög áberandi og getur numið 50—90% aflans. Austan Háfadjúps er kolmunni oftast mun algengari en spærlingurinn nema e. t. v. fyrst á vorin.

Við spærlingsveiðarnar er mest hætt á að ýsuseiði og smáýsa flækist saman við spærlinginn svo og humar. Með ströngu eftirliti og tímabundnum lokunum veiðisvæða ætti að vera unnt að koma í veg fyrir þetta að mestu leyti.

Þrátt fyrir þann aukaafli, sem slæðist saman með spærlingnum mun vera óhætt að stunda spærlingsveiðar og jafnvel auka þær ef nauðsynlegt er, en fylgjast verður vel með veiðunum vegna hættunnar á ungvíði nytjafiska í aflanum.

Vegna þess hve aukaafllinn er mismikill og breytilegur hjá spærlingsbátunum, og vegna þess hve skammlífur fiskur spærlingur er, þá eru stofnstærðarathuganir miklum erfiðleikum bundnar.

10. Hrognkelsi

10.1. Afli og sókn

Heildargrásleppuafllinn hefur verið allbreytilegur frá ári til árs. Aflinn jókst úr 1000 tonnum af hrognum árið 1969 í 2400 tonn árið 1976, en það var metár að því er þessar veiðar snertir.

Síðan hefur afli farið minnkandi: 1.900 tonn af hrognum árið 1977 og um 1.600 tonn árið 1978. Athuganir á veiðiskýrslum benda til þess, að aðalástæðan fyrir þessum breytingum í ársafla sé aukin sókn fram til ársins 1976 og minnkandi sókn tvö síðustu árin.

Ein ástæða fyrir minni sókn er, að verðlag á grásleppuhrognum er fremur óhagstætt og ekki búist við það mikilli verðhækkun, að sóknin aukist aftur að ráði á næstu grásleppuvertíð.

Að því er varðar afla á sóknareiningu þá sýna veiðiskýrslur, að hann var minni árið 1977 en 1976. Árið 1978 var afli á sóknareiningu mjög misjafn eftir svæðum, t. d. var góð grásleppuveiði við norðanvert Austurland og afli þar með því besta sem verið hefur, en sumstaðar annarsstaðar var veiði mun lélegri en venjulega, t. d. við Norðurland og í Faxaflóa og ræðu slæm veður þar miklu.

10.2. Ástand stofnsins

Hrognkelsaveiðin byggist á hinum kynþroska hluta stofnsins og nær eingöngu á grásleppunni þar sem rauðmaginn er tiltölulega lítið nýttur.

Grásleppan verður kynþroska fimm ára og byggist veiðin á fimm til tólf ára gömlum fiski, en mest virðist vera af fiski sex og sjö ára.



3. mynd. Grásleppumerking (Ljós. H. Wettstein).

Athuganir sýna, að möskvastærð í netunum ræður miklu um aldursamsetningu aflans, en algengustu möskvastærðir eru 10½ og 11 tommur.

Þrátt fyrir mikla aukningu veiðanna á undanförunum árum eru þó enn víða svæði við strendur landsins þar sem stofninn hefur ekkert verið nýttur, en merkingar benda til þess, að hrognkelsin leiti á sama svæðið ár eftir ár.

Áhrif veiðanna geta því verið staðbundin, enda sýnir samanburður á aldursdreifingu í hinum einstöku veiðistöðum, að meira er um eldri fisk þar sem sóknin er tiltölulega lítil.

Að svo stöddu er ekki hægt að segja neitt endanlegt um áhrif veiðanna á þennan stofn, en nýliðun (5 ára fiskur) virðist hafa verið sæmileg undanfarin þrjú ár.

11. Aðrar botnlægar tegundir

Í töflu 12 er sýnd heildarveiði og veiði Íslendinga af öðrum botnlægum tegundum árin 1967—1976. Hér er um að ræða 11 tegundir og var meðalársafli tæp 48 þús. tonn og þar af tóku Íslendingar 26 þús. tonn árlega.

Lítið er vitað um áhrif veiðanna á þessar tegundir, en þær hafa ekki sýnt nein sérstök merki ofveiði og er því líklegt að við gætum aukið veiðarnar frá því sem nú er.

12. Síld

12.1. Síldveiðar haustið 1978

Síldveiðar voru leyfðar fjórða árið í röð haustið 1978 og hafði Hafrannsóknastofnunin gert tillögur um 35 þús. tonna hámarksafla. Þar sem spáð var háu hlutfalli ungsíldar, var lagt til að reknetaveiðar yrðu auknar í 20 þús. tonn, en 15 þús. tonn yrðu veidd í hringnót. Fallist var á 35 þús. tonna hámarksafla, en ekki skiptingu hans eftir veiðarfærum. Í reynd var landað um 16.7 þús. tonnum af rekneta síld og 20.2 þús. tonnum af hringnótasíld eða samtals 36.9 þús. tonnum.

Reknetaveiðarnar hófust um 5. september og þeim lauk 16. nóvember. Hringnótaveiðarnar hófust 20. september og skyldi ljúka 20. nóvember. Hinn 17. nóv. ákvað Sjávarútvegsráðuneytið að framlengja veiðitímabilið um óákveðinn tíma og voru nokkrar veiðar stundaðar fram að jólum. Voru veiðarnar einkum stundaðar við austanverða suðurströndina frá Hjörleifshöfða að Hvalnesi. Lengst af vertíðarinnar var hafátt ríkjandi á þessu svæði og þungur sjór. Hringnótaveiðarnar gengu mjög treglega framanaft og átti veðrið sinn þátt í því. Mikið var um smásíld og millisíld á miðunum og algengt að afla væri sleppt af þeim sökum.

Tilraun var gerð til að kanna hve mikil brögð voru að þessu með því að skrifa öllum þeim er leyfi fengu til hringnótaveiða og óska eftir afriti af dagbókum skipstjóra. Svör bárust frá 29 skipum af þeim 85 er stunduðu veiðarnar.

Nokkur þessara skipa fengu aflann í fáum köstum og slepptu síld ör sjaldan eða aldrei, önnur slepptu mun fleiri köstum, en þeim sem hirt voru. Í einni veiðiferð var síld t. d. hirt einu sinni en sleppt 20 sinnum. Að meðaltali var síld sleppt álíka oft og hún var hirt. Þar eð skýrslur bárust einkum frá þeim skipum sem vel gekk að fiska er hæpið að þessar niðurstöður séu marktækar.

Hér er því sennilega um lágmarkstölu að ræða og ljóst að talsvert af síld hefur farið forgörðum ekki síst vegna þess, að veiðarnar voru oftast stundaðar við erfiðar aðstæður eins og að framan greinir.

12.2. Aldursskipting og ástand stofnsins

Fjöldi landaðra sílda eftir aldri er sýndur á töflu 5. Þar kemur fram að 1971 árgangurinn bar uppi síldaraflann árin 1975—1977. Haustið 1978 var þessi árgangur enn mjög áberandi í aflanum; af honum veiddust 39.1 milljón sílda, sem vógu um 12.3 þús. tonn eða 36% aflans. Skv. spá hafði hinsvegar verið gert ráð fyrir að einungis 23% aflans yrði af þessum árgangi. Eftir

fjöldi veiddist þó mest af 1974 árganginum eða 50.4 milljónir er vógu tæp 10 þús. tonn. Í spá hafði verið gert ráð fyrir að þessi árgangur yrði 46% af afla þ. e. um 17 þús. tonn. Telja verður, að sá munur sem þarna kemur fram eigi a. m. k. að nokkru leyti rætur að rekja til þess að meira var sóst eftir stórsíldinni en gert var ráð fyrir í spánni og yngri síldinni (4 ára og yngri) þá frekar sleppt.

TAFLA 5.
Fjöldi sílda (í þús.), sem landað var árin 1969—1978.

Aldur	1969	1970	1971	1972	1973	1974	1975	1976	1977	1978
2	4.520	2.003	8.774	176			1.465	632	683	2.607
3	79.410	22.344	13.071	385	172	3.681	1.977	10.136	18.266	22.318
4	8.274	33.965	5.439	157	734	814	30.855	4.022	23.400	50.469
5	5.178	4.500	13.688	195	113	972	6.266	35.142	10.080	13.703
6	10.015	2.734	3.040	316	18	90	7.628	7.214	44.913	8.648
7	2.841	4.419	1.563	56	14	45	833	5.641	6.525	39.085
8	1.389	1.145	3.276	33	6	2	427	1.076	5.252	7.178
9	1.179	531	748	29	6		333	451	1.352	6.288
10	609	604	250	16	3		110	305	508	1.599
11	424	195	103	11	3		4	138	351	916
12	286	103	120	4				95	26	396
13	139	76		1					124	17
14	109	61		4						25
15	74	51								50

Samkvæmt sá fyrir árið 1978 var gert ráð fyrir að hrygningarstofn sumarstærðarmælinga, sem gerðar hafa verið við lok síldarvertíðar undanfarin ár eru dregnar eftirfarandi ályktanir um ástand og nýliðun stofnsins:

Fyrstu athuganir á 1976 árganginum gefa til kynna að hann sé allsterkur. 1975 árgangurinn er sterkur miðað við hin síðari ár og verður að gera ráð fyrir að hann sé nálægt því að vera meðalstór ef miðað er við tímabilið 1953—1963. Árgangurinn frá 1974, sem talinn var mjög sterkur skv. mælingunni í des. 1976 og 1977 fannst í miklu minna mæli í desember 1978, en búast mátti við og hefur því annaðhvort verið ofmetinn í fyrri skiptin eða beðið mikið afhroð af völdum síldveiðanna á s. l. hausti nema hvorttveggja sé. Árgangarnir frá 1973 og 1972 eru lélegir. Árgangurinn frá 1971 er enn furðu sterkur, en eldri árgangar eru lélegir. Þess ber þó að geta að meira varð yart við 8 ára síld og eldri í aflanum haustið 1978 en búist hafði verið við (sjá töflu 5 og 6).

Þá sýnir tafla 6 einnig að mikill munur er á aldursskiptingu síldar eftir veiðarfærum. Þriggja ára síld var t. d. aðeins um 1% reknetaaflans en 23% hringnótaafllans (eftir fjölda). Þessu er hins vegar öfugt farið að því er varðar eldri árgangana.

TAFLA 6.

Aldursdreifing suðurlandssíldar í % 1978 eftir veiðarfærum og spá um aldursdreifingu 1979 ásamt meðalþyngd og meðallengd.

Aldur	ALDURSSKIPTING					Meðalþ. g	Meðall. cm
	1978			Spá 1979			
	Reknet	Hringnót	Samtals	Eftir fjölda	Eftir þyngd		
2		3	2	1	1	70	21
3	1	23	15	17	11	150	25
4	28	36	32	23	18	190	28.5
5	14	6	9	27	28	250	31.5
6	8	4	5	6	7	290	33.2
7	35	19	25	3	4	320	34.3
8	6	3	5	14	20	340	35.0
9	4	4	4	4	5	340	36.0
9+	4	2	3	5	6	350	36.5
	100	100	100	100	100		

Samkvæmt spá fyrir árið 1978 var gert ráð fyrir að hrygningarstofn sumar-gotssíldar (4 ára og eldri) væri um 150 þús. tonn, en yrði um 200 þús. tonn árið 1979. Samkvæmt þeim gögnum, sem nú liggja fyrir, er hins vegar gert ráð fyrir því að hrygningarstofninn verði um 180 þús. tonn sumarið 1979 og vaxi því nokkru hægar en fyrri spá benti til. Aðalástæðan fyrir þessu er nýtt mat á 1974 árganginum og hægari vöxtur 1975 árgangsins.

12.3. Horfur 1979 og tillögur um hámarksaflla

Gerð hefur verið spá um aldursskiptingu síldaraflans 1979 (tafla 6). Í henni er gert ráð fyrir að veiði ungsíldar verði tiltölulega lítil miðað við smásíldarmagnið á miðunum. Þó má búast við að síld undir 27 cm verði allt að 15% (eftir þyngd) ef hringnótaveiðar verða stundaðar að einhverju marki. Þá er gert ráð fyrir að um 20% aflans verði á bilinu 27—30 cm, 30% verði 30—35 cm og um 35% verði 35 cm og stærri, enda verði sérstaklega sóst eftir stórsíld eins og raun varð 1978.

Tillögur um hámarksaflla og tilhögun síldveiða árið 1979 taka mið af

eftirfarandi: a) hrygningarstofninn hefur ekki aukist eins og við var búist, b) eigi að síður er stefnt að því að hann verði um 350 þús. tonn árið 1983, c) gert er ráð fyrir að mikið af uppvaðandi smásíld og millisíld verði á miðunum.

Með tilliti til þessa leggur Hafrannsóknastofnunin til eftirfarandi um síldveiðar árið 1979:

- Leyfilegur hámarksafli verði 35 þús. tonn.
- Reknetaveiðar verði leyfðar frá 20. ág.—20. nóv. en hringnótaveiðar frá 20. sept.—20. nóv.
- Hringnótaskipum er leyfi fá til síldveiða verði fækkað til mikilla muna frá því sem var haustið 1978.

13. Loðna

13.1. Þróun veiðanna

Þróun loðnuveiða hér við land á árabílinu 1964—1977 var rakin í stórum dráttum í skýrslu Hafrannsóknastofnunarinnar um „Ástand nytjastofna á Íslandsmiðum og aflahorfur 1978“ (Hafrannsóknir, 13, 1978). Þar kemur m. a. fram að ársaflinn 1977 varð um 810 þús. tonn og skiptist hann nokkuð jafnt á hinar hefðbundnu hrygningar-slóðir við S- og SV-ströndina, djúpmið A-, NA- og N-lands í janúar—febrúar og á djúpmið N- og NV-lands í júlí—desember. Auk þess veiddu Færeyingar um 25 þús. tonn á vetrarvertíð samkvæmt sérstökum samningi.

Í fyrra (1978) varð vetrarvertíðaraflinn alls 469 þús. tonn og skiptist hann þannig að rúm 170 þús. tonn fengust við austanverða Suðurstöndina, en tæp 300 þús. tonn á djúpmiðum út af Austfjörðum, Norðaustur- og Norðurlandi (tafla 13). Alls er þetta um 80 þús. tonnum minni afli en árið áður þrátt fyrir aukna afkastagetu flotans og verksmiðjanna. Þessu veldur einkum tvennt, þ. e. stirt tíðarfar og óvenjuleg hegðun loðnunnar, einkum í upphafi og undir lok vertíðar. Þannig hélt loðnan sig á Norðurlandssvæðinu, þar sem veður var rysjótt, allt fram í febrúar og gekk síðan ekki að ráði vestur með Suðurstöndinni og þaðan af síður í Faxaflóa til hrygningar. Verksmiðjukostur suðvestanlands og á Faxaflóasvæðinu nýttist því ekki nema að litlu leyti auk þess sem veiðarnar við SA-ströndina stóðu óvenju stutt vegna þess hve nærri hrygningu loðnan var er hún loks gekk inn í strandsjóinn.

Sumar- og haustvertíðin hófst þann 15. júlí og stóð til 15. desember. Veiðarnar gengu yfirleitt mjög vel. Í júlí, ágúst og í byrjun september veiddist aðallega djúpt út af vestanverðu Norðurlandi og Vestfjörðum, í september mest á Jan Mayen-Scoresbysund-svæðinu, í október djúpt N af Vestfjörðum og í nóvember og desember í Grænlandssundi V og NV af Ísafjarðardjúpi.

Vertíðaraflinn varð tæp 497 þús. tonn (tafla 13) og íslenski ársaflinn því samtals 965.9 þús. tonn.

Auk loðnuaflla okkar skipa veiddu Færeyingar um 39 þús. tonn af íslenskri loðnu, þar af 36 þús. tonn samkvæmt samningi á vetrarvertíð 1978 og um 3 þús. tonn við Jan Mayen. Þá veiddu Norðmenn um 150 þús. tonn á Jan Mayen-svæðinu í sumar (tafla 13). Alls hafa því veiðst um 1.155 þús. tonn úr íslenska loðnustofninum á þessu ári.

Á s. l. tveimur árum hefur ársveiðin því aukist um 700 þús. tonn eða meira en 60% miðað við það sem áður var.

13.2. Veiðipól og stofnstærð

Sú þróun loðnuveiða, sem orðið hefur og að framan er lýst, er uggvænleg. Ljóst var þegar fyrir 2—3 árum að hverju stefndi. Á sínum tíma (1977) lagði Hafrannsóknastofnunin því til, að afli á tímabilinu júlí 1978 — júní 1979 færi ekki yfir 1 milljón tonna enda sýndu rannsóknir að von væri slakari nýliðunar í nánustu framtíð en verið hafði um nokkurra ára skeið. Þessi tillaga um hámarksafla er mjög þýðingarmikil einmitt vegna þess hve upplýsingar um stofnstærð og veiðipól eru af skornum skammti. Viðbrögð loðnustofnsins við hinum stóruafla verða að fá að koma í ljós án þess að tekin sé sú gífurlega áhætta sem felst í ótakmörkuðum veiðum, ekki aðeins okkar flota heldur einnig erlendra skipa.

Sumarið og haustið 1978 var lögð sérstök áhersla á að finna stærð hrygningarstofns næsta árs, 1979. Í þessu skyni voru merktar 18.305 loðnur í 3 leiðöngrum á tímabilinu júlí — október og seinni hluta október heppnaðist að mæla stærð þessa hluta stofnsins með bergmálsaðferðum. Vegna skorts á samanburði er túlkun gagna erfiðleikum bundin, en frekari reynsla af loðnumerkingum og endurteknar magnmælingar þarf til þess að renna styrkum stoðum undir stofnstærðarákvarðanir, sem gerðar eru á þennan hátt. Báðar aðferðir gefa svipaða niðurstöðu og benda til þess að 1 milljón tonna afli sé hrygningarstofni ársins 1979 sem betur fer ekki ofviða, en fyrri athuganir höfðu gefið til kynna að svo gæti orðið. Gera má fastlega ráð fyrir að unnt reynist að endurmæla stærð hrygningargöngunnar í febrúar 1979. Í ljósi þess samanburðar sem þannig fæst, má að sjálfsögðu ef ástæða þykir til, endurskoða fyrri tillögur stofnunarinnar um 1 milljón tonna hámarksafla fyrir tímabilið júlí 1978 — júní 1979. Af þeim kvóta er ekki eftir nema 350 þús. tonn ef veiðar Norðmanna og Færeyinga s. l. sumar eru meðtaldar eins og sjálfsagt er.

Að því er varðar tímabilið júlí 1979 — júní 1980 benda athuganir til þess að 1977 árgangurinn sé heldur slakur og enn á eftir að koma í ljós hve mikill hluti 1976 árgangsins hrygnir veturinn 1979 og hverfur þar með úr

veiðinni. Hin mikla þyngdaraukning loðnunnar sumarið og haustið 1978 og tiltölulega hátt hlutfall 2 ára loðnu í aflanum bendir einmitt til þess að mikill hluti 1976 árgangsins hrygni vorði 1979. Þessi árgangur er hins vegar allmiklu sterkari en seiðarannsóknir sýndu, enda var þá hafís yfir hluta út-breiðslusvæðisins.

13.3. Tillögur um veiðitakmarkanir

Til að tryggja svo sem kostur er viðvarandi hámarksafla, stuðla að öflun góðs hráefnis og nægilega mikilli hrygningu, er lagt til að settar verði eftirfarandi takmarkanir við loðnuveiðar:

1. Hámarksafli á vetrarvertíð 1979 verði 350 þús. tonn og veiðum til bræðslu þá og 1980 verði haldið í lágmarki á hrygningarstöðvum við S- og SV-land.
2. Loðna 12 cm að lengd og minni verði friðuð með svæðislokunum og ákvæðum um aflasamsetningu eins og nú er.
3. Veiðibann frá lokum vetrarvertíðar til 15. ágúst 1979 meðan yngri árgangurinn er að taka út sumarvöxt, loðnan að fitna og átuinnihald er mest.
4. Ákvörðun um hámarksafla á tímabilinu 15. ágúst 1979 — 14. ágúst 1980 verði tekin á árinu 1979 þegar aflað hefur verið nánari upplýsinga um stærð hrygningarstofnsins árið 1980. Á þessum hluta stofnsins munu veiðarnar að langmestu leyti byggjast á ofangreindu tímabili.

14. Kolmunnir

Rannsóknir á stærð kolmunnastofnsins hafa einkum farið fram á hrygningarstöðvunum við Bretlandseyjar þar sem mikill hluti kynþroska fisksins er samankominn á tiltölulega afmörkuðu svæði.

Stofnstærðarmælingar hafa verið gerðar með fiskleitartækjum og enda þótt töluleg gildi séu nokkuð á reiki, er talið víst, að stærð hrygningarstofnsins sé á bilinu 8—15 milljónir tonna. Sl. 3—4 ár hafa kolmunnaveiðar einkum verið stundaðar á hrygningarstöðvunum í mars — apríl og við Færeyjar í maí.

Eins og getið er um í seinustu skýrslu hafa Íslendingar stundað nokkuð tilraunaveiðar út af Austfjörðum og í Austurdjúpi en þær báru ekki umtalsverðan árangur fyrr en sumarið 1976. Sumarið 1977 stundaði eitt fiskiskip kolmunnaveiðar síðari hluta júlí út af norðanverðum Austfjörðum og fékk góðan afla (3150 tonn á 19 dögum). Sumarið 1978 voru gerðar veiði- og veiðarfæratilraunir við Austfirði á vegum Sjávarútvegsráðuneytisins í júlí — ágúst og tókust vel. Auk þess voru nokkur íslensk fiskiskip á kolmunnaveiðum á þessum tíma ásamt tveimur færeyskum skipum, sem stunduðu tilraunaveiðar. Afli var yfirleitt góður en nokkuð misjafn. Þegar loðnuveiðar hófust

fyrir alvöru hættu öll íslensku skipin kolmunnaveiðum svo að ekki fékkst reynsla á það hversu lengi fram eftir sumri unnt var að veiða kolmunna á þessum slóðum.

Líklegt má telja að góðan kolmunnaafli megi fá úti fyrir Austfjörðum að sumarlagi, enda þótt nokkur áraskeipti geti verið að því, hversu mikið af kolmunna gengur á Austfjarðarmið og hve lengi hann dvelst þar, en um það er allt of lítið vitað.

S. I. haust (sept. — okt.) stunduðu sovésk verksmiðjuskip kolmunnaveiðar suðaustur af Jan Mayen og mun afli þeirra hafa verið um 140 þús. tonn. Einnig voru þarna að veiðum skip annarra Austur-Evrópuþjóða, en um afla þeirra er ekki kunnugt þegar þetta er ritað.

Alla jafna er talsvert af ungum kolmunna í afla spærlingsbáta við suðurströndina. Ekki hefur verið gerð nægjanleg könnun á því hversu mikill hluti hins svokallaða spærlingsafla er kolmunni en lausleg könnun á því bendir til þess að það sé um eða yfir 30%.

Undanfarin ár hefur mikið verið af kolmunna á hafsvæðinu milli Grænlands og Íslands (Dohrnbanka). Ekki er ljóst hvaðan sá kolmunni er upprunninn, en benda má á að vart hefur orðið smávegis hrygningar kolmunna utarlega á Reykjanes hrygg og við suðurkant Selvogsbanka. Að vísu er þessi hrygning í svo litlum mæli að hún getur ekki gefið af sér allan þann kolmunna, sem er við suður- og vesturströnd Íslands, en lítið hefur verið kannað, hversu umfangsmikil þessi hrygning er í raun og veru.

Haustið 1977 voru gerðar veiðitilraunir á Dohrnbanka, sem gáfu nokkrar vonir um að þarna mætti fiska kolmunna með góðum árangri. Þessum tilraunum hefur ekki verið fylgt eftir þannig að engar frekari upplýsingar eru fyrir hendi um það hvenær veiðar eru mögulegar á þessu svæði.

Áhugi fjölda fiskveiðipjóða beinist nú að því að kanna og nýta kolmunna stofninn. Sá afli, sem hingað til hefur verið tekinn úr stofninum er lítill, en hann eykst mjög ört og ætla má að hann hafi verið um eða yfir 400 þús. tonn árið 1978. Að vísu veit enginn hvornig kolmunna stofninn kann að bregðast við aukinni sókn, en varlegar áætlanir eru um, að hann eigi að geta gefið um 1.5 milljón tonna á ári. Það er því ekki ýkja langt í það, ef svo heldur sem horfir, að alvarlega verði farið að hugsa um veiðitakmarkanir á þessum stofni.

TAFLA 7.
Kolmunnaafli Íslendinga í tonnum og eftir veiðisvæðum 1972—1978.

Ár	Austurland	Dohrnbanki	Suðurland*)	Samtals Ísland	Færeyjar	Samtals
1972	622		12	634		634
1973	60		2.833	2.893	698	3.531
1974	119		4.230	4.349		4.349
1975	3		1.294	1.297		1.297
1976	569		8.220	8.789		8.789
1977	4.085	683	5.838	10.606	5.172	15.806
1978	17.746	10	9.484	27.240	7.537	34.777
Samt.	23.204	693	31.911	55.808	13.028	68.836

Auk þess veiddu tvö færeysk skip 2.800 tonn af kolmunna við Austfirði árið 1978.

15. Humar

15.1. Veiðarnar 1978

Humarafllinn árið 1978 varð um 2.1 þús. tonn eða nokkru minni en leyfilegur hámarksafli (2.5 þús. tonn). Ástæðan var stórminnkuð sókn, eða 52.5 þús. togtímar 1978 miðað við 76.2 þús. togtíma 1977 og stunduðu nú um 90 bátar einhverjar humarveiðar á mótum um 140 bátum árið 1977. Minni áhugi á veiðunum er einkum rakinn til afnáms yfirborgana og strangari matsreglna en áður.

Lélegar gæftir síðast í maí og framan af júní háðu veiðum nokkuð í upphafi veiðitímans, en að öðru leyti hélst afli að jafnaði sæmilegur lengst af vertíðinni. Meðalafli á togtíma var 40.0 kg á mótum 35.7 kg 1977, eða sá mesti síðan 1971. Aukning í meðalafli milli ára á rætur að rekja til aukinnar nýliðunar í stofninum suðaustanlands svo og minni sóknar í heild, en ekki er talið að heildarstærð hins nýtanlega hluta stofnsins við landið hafi breyst verulega milli árana 1977 og 1978.

Aflabrogð voru langbest á suðaustursvæðunum (Meðallandsbugur, Skeiðarárdjúp, Breiðamerkurdjúp) og jókst meðalafli á togtíma á þessum svæðum úr 42.0 kg árið 1977 í 47.9 kg árið 1978 en aflamagn var áþekkt bæði árin. Á þessum svæðum hefur endurnýjun stofnsins og nýliðun í hinn nýtanlega hluta hans verið góð undanfarin ár vegna árganganna frá 1969 og síðar, en

*) Áætlaður afli út frá spærlingsafla.

þeir virðast mun sterkari en árgangarnir frá 1967—68. Hefur hlutfall smá- og millihumars því verið hátt af þessum sökum. Að sama skapi hefur verið léleg endurnýjun eldri hluta stofnsins, bæði vegna alltof mikilla veiða á árunum 1970—72 og lélegra árganga (t. d. 1967—68).

Nauðsynlegt þótti að minnka sóknina á humarmiðum suðvestanlands árið 1978, frá því sem verið hafði árið áður og varð sú raunin án þess að til sérstakra aðgerða þyrfti að grípa. Jafnframt verulegri minnkun í heildarafla á svæðinu frá Miðnessjó að Selvogsleir, jókst meðalaflinn á togtíma úr 27.9 kg árið 1977 í 31.3 kg árið 1978. Nýliðun í hinum nýtanlega hluta stofnsins hefur yfirleitt verið mun lélegri suðvestanlands en á öðrum svæðum undanfarin ár og stofnstærðin eftir því. Á svæðinu við Eldey hafa t. d. allir árgangar frá árunum 1967—1971 verið lélegir er þeir komu til nýtingar árin 1973—1977. Sóknin á þessu svæði var alltof mikil í áraraðir þar til gripið var til aflatakmarkanna. Auk þess er hér um að kenna sveiflum í styrkleika árganganna. Nú virðist aftur á móti horfa til hins betra, því árgangar áætlaðir frá 1972 og þó einkum 1973 virðast mun sterkari á svæðinu við Eldey en þeir sem á undan fóru. Varð þeirra vart í veiðinni árið 1977 og í enn ríkara mæli árið 1978 sem humar er rétt náði lágmarksstærð til löndunar. Var því hlutfall smáhumars hærra á Eldeyarsvæðinu en verið hefur um árabíl.

Þar eð mikið var veitt af humri við Vestmannaeyjar árið 1977 var ekki búist við auknum aflabrögðum árið 1978. Aftur á móti var endurnýjun stofnsins á þessu svæði talin vera nægilega góð til að koma í veg fyrir verulegan samdrátt milli ára. Þær áætlanir brugðust og voru aflabrögð í Háfadjúpi og við Surtsey t. d. mjög léleg allt fram í júlímánuð er veiðin glæddist um tíma. Varð meðalaflinn á togtíma á þessum svæðum því aðeins 27.6 kg á móti 33.0 kg árið 1977. Engin viðhlítandi skýring er á lélegum aflabrögðum á þessum svæðum, en þau eru ekki ávallt í samræmi við ástand stofnsins hverju sinni.

15.2. Ástand og horfur 1979

Sú aukning sem orðið hefur á stærð humarstofnsins síðan árin 1973—74, þegar stofninn var í lágmarki, er að þakka árgöngunum frá 1969 og síðar, en þeir hafa fram að þessu ekki haft áhrif á magn stórhumars. Á árinu 1979 er að vænta nokkurrar aukningar á stórhumri (10 ára og eldri). Ætti sú þróun að halda áfram á næstu árum, þar eð árgangur frá 1969 og hinir næstu þar á eftir eru mun sterkari en þeir sem á undan fóru. Þessi þróun verður þó hæg, enda vaxtarhraði humars lítill. Sömuleiðis er talið útilokað að ná upp því hlutfalli af stórhumri, sem þekktist fyrr á árum, ef stefna á að hámarks-afrakstri úr stofninum að magni og verðmæti.

Vegna góðrar endurnýjunar í humarstofninum á suðausturmiðum eru

aflahorfur þar taldar góðar fyrir árið 1979. Takmarka þarf þó sóknina í Breiðamerkurdjúpi, en þar var of mikið veitt á árinu 1978 og þar er humarinn jafnframt hvað smæstur.

Suðvestanlands er stofninn að stækka eftir að hafa verið í algjöru lágmarki um áraraðir. Þeir árgangar, sem þar er um að ræða, eru þó mjög ungir eða frá árinu 1972 og einkum 1973, og er því ekki ástæða til að auka mjög veiðar á þessum svæðum að sumri.

Gert er ráð fyrir betri aflabrögðum við Vestmannaeyjar árið 1979 heldur en 1978, enda er talið að ástand stofnsins á þessum svæðum sé ekki eins slæmt og veiðarnar 1978 gefa til kynna.

15.3. Tillögur um humarveiðar 1979

Með hliðsjón af því sem að framan greinir og öðrum atriðum sem máli skipta eru gerðar eftirfarandi tillögur í sambandi við humarveiðarnar 1979:

- Leyfilegur hámarksafli verði 2.5 þús. tonn.
- Veiðitímabilið verði 15. maí — 15. ágúst.
- Reynt verði að takmarka bátafjölda við u. þ. b. 100.
- Verðlagningu verði breytt þannig að verð miðist við meðalþunga í sýni eða fjölda humarhala í kg.
- Aðrar reglur verði hinar sömu og 1978.

16. Hörpudiskur

Mikil aukning varð í hörpudisksveiðum á árinu 1978. Varð aflinn meiri en nokkru sinni fyrr eða u. þ. b. 8.8 þús. tonn á móti 4.4 þús. tonnum 1977.

Á Breiðafirði og í Ísafjarðardjúpi voru veittar heimildir til þess að veiða nokkuð umfram það sem æskilegast er talið til frambúðar. Byggðist sú ákvörðun einkum á því að um fullnýtingu þessara svæða hefur ekki verið að ræða síðan 1972—73.

Þrátt fyrir þessa miklu veiði var meðalafla góður, t. d. var hann 839 kg á veiðistund í Breiðafirði á móti 788 kg árið 1977.

Líkur eru taldar á því að takmarka þurfi þessar veiðar eitthvað á árinu 1979 ef sókn verður jafn mikil og á s. l. ári. Talið er að veiðipól aðalveiðisvæðanna sé a. m. k. 7.5 þús. tonn.

17. Rækja

17.1. Veidarnar

Rækjuveiðar hér við land eru stundaðar samkvæmt undanþáguheimildum í íslenskri fiskveiðilöggjöf. Undanfarin ár hefur veiðunum verið stjórnað með ákvæðum um hámarksafla, þó hafa úthafsveiðar á rækju verið án aflatakmarkana.

Árin 1977 og 1978 skiptist aflinn þannig milli veiðisvæða, talinn í tonn-um:

TAFLA 8.
Rækjuveiðar 1977—78 eftir veiðisvæðum.

<i>Svæði</i>	1977	1978
Djúpslóð norðanlands	939	1.361
Dohrnbanki		364
Eldey		215
Arnarfjörður	550	302
Ísafjarðardjúp	2.563	1.644
Húnaflói	2.003	1.957
Axarfjörður	899	996
Reyðarfjörður		10
Berufjörður	47	68
Tálknafjörður	48	
Kolluáall	100	
Samtals tonn	7.149	6.917

Eins og tafla þessi ber með sér féll veiði niður árið 1978 á tveim veiðisvæðum, sem veiði var stunduð á árið áður, þ. e. Tálknafirði og Kolluál, en tvö ný svæði bættust við, þ. e. Dohrnbanki og Eldey (veiði í Reyðarfirði er varla umtalsverð).

Þrátt fyrir það, að þau svæði, sem við bættust, gæfu af sér mun meiri veiði en þau, sem ekki voru nýtt árið 1978, féll heildarveiðin frá 1977 um 232 tonn. Ástæðan er sú, að óvenjumikil seiðagengd var á öllum innfjarðamiðum haustið 1978. Varð þetta til þess, að haustvertíð féll algjörlega niður í Arnarfirði og Ísafjarðardjúpi og hófust veiðar þar ekki fyrr en í janúar 1979. Í Húnaflóa og Axarfirði hófst haustvertíð seinna en ella af sömu orsökum. Venjulegur afli á haustvertíð er $\frac{1}{3}$ — $\frac{1}{2}$ alls vetrarvertíðar-afllans.

Miklar sveiflur eru ávallt í árgangaskipun rækju hér við land og mismunandi eftir veiðisvæðum og hefur komið í ljós, að ungir og sterkir árgangar eru nú í uppvexti á öllum innfjarðamiðum. Sérstaklega er þetta áberandi í Arnarfirði og í Ísafjarðardjúpi. Tilkoma þessara árganga hefur valdið því, að meðalstærð rækju er nú minni en oft áður, og stór hluti hennar vart nýtanlegur sökum smæðar.

Þar eð haustvertíð 1978 féll algjörlega niður í Arnarfirði og í Ísafjarðardjúpi og var mjög stutt á öðrum (Húnaflói, Axarfjörður), er ljóst, að veiðar standa eitthvað lengur en ella að óbreyttum hámarksafla. Slík framlenging vertíðar er neikvæð af ýmsum ástæðum vegna rækjunnar. Hér ber að hafa í huga, eins og áður er greint, að óvenju stór hluti rækjuafllans nú er upp-
vaxandi smárækja, vart nýtanleg.

Með tilliti til allra þessara aðstæðna, er því lagt til, að hámarksvertíðar-
aflinn innfjarða fyrir vertíðina 1978—1979 verði víðast hvar lækkaður um tæplega $\frac{1}{3}$ frá því, sem gert var ráð fyrir s. l. haust. Með því móti yrði nýbyrjuð vorvertíð með næsta eðlilegum hætti. Hér er einfaldlega um það að ræða, að hlífa sem mest lítt nýtanlegri smárækju, sem nú er mikið af, þannig að hún nái að lifa næsta sumar, þegar vöxtur hennar er sem mestur, og skila sér síðan í veiðinni sem nýtanleg rækja næsta haust.

17.2. Ástand og horfur á veiðisvæðunum — tillögur um hámarksafla

Tálknafjörður

Veturinn 1976—1977 veiddust um 100 tonn á þessu svæði, sem er mjög lítið. Síðan hefur ekkert verið veitt í Tálknafirði vegna smárækju og lítils rækjumagns, en nú virðist stofninn þar vera að ná sér.

Arnarfjörður

Í firðinum er nú mjög sterkur tveggja ára árgangur og verður hann vart nýttur vegna smæðar. Því er nauðsynlegt að hlífa honum sem mest, og er lagt til, að hámarksafli fari ekki yfir 400 tonn á núverandi vorvertíð.

Ísafjarðardjúp

Varanlegur hámarksafurakstur í Ísafjarðardjúpi er talinn vera á bilinu 2.000—2.500 tonn á ári, en á tveimur síðustu vertíðum hefur verið veitt umfram þetta hámark, eða um 2.680 og 2.530 tonn á hvorri vertíð. Nú eru tveir sterkir árgangar að vaxa upp í Djúpinu, eins og tveggja ára rækja og er hvorugur enn nýtanlegur sökum smæðar. Lagt er því til, að rækjuafli í Ísafjarðardjúpi fari ekki yfir 1.700 tonn á núverandi vertíð.

Húnaflói

Á Húnaflóa hefur verið góð veiði fram til þessa, en þar er nú mjög áberandi í aflanum rækja, sem vart er nýtanleg. Hér sem annarsstaðar er mjög mikilsvert að hlífa þessari smárækju, og er því lagt til, að hámarksafli fari ekki yfir 1.800 tonn á núverandi vertíð.

Axarfjörður

Á Axarfirði hafa veiðar yfirleitt gengið vel þrátt fyrir truflanir af völdum seiða. Veiðarnar hafa til þessa aðallega byggst á árganginum frá 1971, sem nú hefur verið nær fiskaður upp. Nú er hins vegar tveggja og þriggja ára rækja meginuppistaða veiðanna og hefur meðalstærð rækjunnar minnkað talsvert sem og afli á togtíma. Hér sem annarsstaðar þarf að hlífa tveggja ára ónýtanageri rækju. Er lagt til, að afli á núverandi vertíð fari ekki yfir 700 tonn.

Berufjörður

Á Berufirði er 5 og 7 ára rækja meginuppistaða veiðanna, og er lagt til, að hámarksafli verði óbreyttur, 90 tonn á vertíðinni.

Reyðarfjörður

Hér hefur rækjuveiði aldrei verið stunduð nema skamma hríð í einu vegna lélegra aflabragða. Fjörðurinn er ekki fullkannaður og ekki er talin ástæða til að setja þar hámarksafli að svo komnu máli.

Eldey

Veiðar á Eldeyjarsvæðinu lögðust niður árið 1975 vegna smáhumars og seiða í afla ásamt ofveiði um tíma en hófust á ný á s. l. ári og veiddust um 215 tonn. Vegna mikillar smáhumars- og seiðagengdar er hér um mjög viðkvæmt svæði að ræða, og er því ógerningur að segja fyrir um ákveðna veiðimöguleika á svæðinu af þeim sökum, en geta má sér til um, að svæðið þoli nokkur hundruð tonna ársveiði af rækju.

Djúpmið

Þeim er skipt í eftirtalin svæði: Dohrnbanka, Norðurkant, Kolbeinsey, Sporðagrunn, Eyjafjarðaráll og Grímsey. Í Eyjafjarðaráll og á Dohrnbanka hófust veiðar fyrst 1978. Miðin á Dohrnbanka og norðan hans fundust í leitarleiðangri í maí 1978 á ms. Dalborgu og hafa síðan aðeins verið nýtt af því skipi. Rækjan þarna er óvanalega stór, en engin leið er að átla veiðipól miðanna enn sem komið er.

Í Norðurkanti veiddust um 70 tonn 1977 og um 260 tonn 1978. Þykir ósennilegt að Kanturinn þoli öllu meiri veiði.

Á Kolbeinseyjarmiðum hefur afli minnkað til muna. Hann var um 270 tonn árið 1976, um 300 tonn 1977 en aðeins um 80 tonn 1978. Niðurstöður síðustu 4 ára benda til að svæðið þoli vart meira en um 200 tonna veiði.

Á Sporðagrunni hefur aflinn vaxið úr 190 tonnum 1977 í 375 tonn 1978, en samtímis hefur afli á klukkustund fallið mjög mikið, eða úr 152 kg 1976 í 68 kg 1978.

Í Eyjafjarðaráll veiddust um 265 tonn 1978 en afli á togtíma er mjög lágur eða um 47 kg/klst.

Við Grímsey virðist vera um ofveiði að ræða, og er rækja á svæðinu yfirleitt smá. Um 390 tonn veiddust á þessu svæði 1978 en það virðist vart þola meira en um 200 tonna veiði.

Telja má að núverandi veiðisvæði á djúpslóð norðanlands þoli um 900 tonna veiði eins og ástand stofnsins er nú. Sýnir þetta m. a. ljóslega, hve mikil þörf er á leit nýrra rækjumiða.

18. Hvalur og hvalveiðar

Hvalveiðin var með hefðbundnum hætti árið 1978. Alls veiddust 236 langreyðar, 14 búrðhvalir, 14 sandreyðar og 180 hrefnur.

Samkvæmt ákvörðun Alþjóðahvalveiðiráðsins má meðalafli af langreyði ekki fara yfir 254 dýr á ári á hverju sex ára tímabili, en þó ekki meira en 304 á ári. Hámarksafli af sandreyði er nú 84 á ári og leyft er að veiða 200 hrefnur árlega.

Þótt hvorki hafi náðst leyfilegt aflahámark fyrir langreyði né sandreyði er ekkert það sjáanlegt í gögnum okkar, sem bendir til þess að um ofnýtingu þessara stofna sé að ræða.

Reynsla undanfarinna 30 ára sýnir að sveiflur í veiðinni orsakast ekki af stærð stofnanna heldur miklu frekar af ytri aðstæðum.

Rannsóknir okkar á stórhvöllum eru gerðar í samvinnu við bresku hvalarannsóknastofnunina í Cambridge á Englandi en hrefnurannsóknir eru framkvæmdar af Hafrannsóknastofnuninni.

Fyrirhugað er að innan skamms taki Íslendingar sjálfir við öllum hvalarannsóknnum, en stofnunin telur mjög æskilegt að halda áfram samvinnu við erlenda vísindamenn á þessu sviði.

19. Selur og selveiðar

Reynt hefur verið að ákvarða stærð íslensku selastofnanna og hefur aðallega verið stuðst við útflutningsskýrslur. Merkingar, talningar og aldursákvæðanir hafa einnig verið notaðar í þessu skyni. Árið 1978 voru 44 útselskópar merktir, en 73 á árinu 1977.

Landselsstofninn hér við land er áætlaður um 45 þús. dýr en útselsstofninn um 10 þús. dýr. Á árunum 1962—1978 var meðalveiðin 6.323 dýr, þar af 5.599 landselskópar, 413 útselskópar og 255 fullorðin dýr (útselur og landselur). Á s. l. tveim árum hefur verið fylgst með selveiði í hrognkelsanet og veiddust þannig 533 selir (ógreindir) árið 1977 en 738 árið 1978, sem skiptust þannig: 174 ógreindir, 53 fullorðnir útselir, 168 fullorðnir landselir, 32 útselskópar, 293 landselskópar, 13 hringanórar, 3 kampselir og 2 vöðuselir.

Mikill afturkippur kom í kópaveiðarnar á árinu 1978 vegna verðfalls á skinum erlendis, t. d. voru aðeins veiddir 4.030 landselskópar á árinu, en 5.705 árið 1977.

Brýnt er að auka rannsóknir á íslensku selastofnunum, sér í lagi þar sem veiðar hafa minnkað talsvert og stækkun stofnanna því fyrirsjáanleg.

TAFLA 9.

Tillögur um hámarksafli einstakra tegunda á Íslandsmiðum árið 1979, afli 1978, 1977 og meðalafli 1968—1977 (þús. tonn).

Tegund	Tillögur um hámarksafli 1979	Afli 1978 Ísland	Afli 1977		Meðalafli 1968—1977	
			Ísland	Alls	Ísland	Alls
Porskur	250	294 ³⁾	330	340	264	393
Ýsa	45	35 ³⁾	35	40	34	44
Ufsi	60	39 ³⁾	47	62	56	100
Karfi	50	27 ³⁾	28	62	28	76
Skarkoli	10	3 ³⁾	5	5	6	7
Grálúða	15	10 ³⁾	10	15,7	5	14
Steinbitur	13	10 ³⁾	11	11	9	13
Síld	35	36,9 ⁴⁾	28,9	28,9	14	14
Loðna	350 ⁴⁾	966 ⁴⁾	809	834	352	355
Humar	2,5	2,1 ⁴⁾	2,7	2,7	3,2	3,3
Hörpudiskur	7,5	8,8 ⁴⁾	4,4	4,4	3,6	3,6
Rækja	3,7 ²⁾	6,9 ⁴⁾	7,1	7,1	5,4	5,4

¹⁾ Vetrarvertíð 1979; ³⁾ jan.—okt. 1978;

²⁾ Vorvertíð 1979; ⁴⁾ áætlaður ársafli 1978.

TAFLA 10.

Veidi helstu botnfiska á Íslandsmiðum árin 1950—1977 (tonn).

	Porskur	Ýsa	Ufsi	Karfi	Skark.	Lúða	Steinb.	Grálúða
1950 Ísland	197.433	27.099	17.440	72.897	3.834	1.323	6.611	
alls	350.355	66.749	72.705	125.907	9.172	5.937	12.814	
1951 Ísland	183.252	22.173	21.152	97.213	4.183	2.364	8.259	
alls	348.482	56.029	85.838	166.501	8.439	6.626	17.273	
1952 Ísland	237.314	15.166	37.266	44.243	1.457	1.823	11.628	
alls	399.943	46.487	103.595	126.607	5.578	5.730	25.052	
1953 Ísland	263.516	14.954	30.261	32.894	0.350	1.073	12.331	
alls	526.061	54.828	79.099	157.488	4.693	4.798	24.041	
1954 Ísland	306.191	21.322	16.416	28.850	0.289	0.754	6.354	
alls	547.530	62.652	69.629	141.124	5.663	3.956	15.922	
1955 Ísland	315.438	21.704	12.301	32.724	0.259	0.410	4.562	
alls	538.130	64.945	47.843	110.269	7.733	3.219	14.681	
1956 Ísland	292.586	22.054	25.250	33.713	0.515	0.710	6.509	
alls	480.709	62.289	67.860	92.899	7.888	3.259	17.928	
1957 Ísland	247.087	31.302	19.055	27.914	1.622	1.498	11.172	
alls	451.909	76.726	62.061	84.122	9.603	4.766	22.337	
1958 Ísland	284.407	28.624	14.961	20.439	0.648	1.121	10.811	
alls	508.683	70.498	53.178	90.497	8.163	6.698	23.990	
1959 Ísland	284.259	26.534	14.975	19.915	0.921	1.126	9.677	
alls	452.504	64.578	48.479	82.344	8.428	6.090	18.892	
1960 Ísland	295.668	41.988	12.703	20.356	3.405	1.701	9.429	
alls	465.318	87.493	48.039	82.561	8.059	7.115	18.564	
1961 Ísland	233.874	51.300	13.675	15.345	4.226	1.618	12.600	
alls	374.645	102.056	49.795	68.822	11.001	5.595	20.455	
1962 Ísland	221.820	54.288	13.464	13.185	5.010	1.517	13.192	
alls	376.342	119.615	50.380	75.277	11.411	4.924	23.231	2.393
1963 Ísland	232.839	51.834	14.758	22.803	3.325	1.202	17.304	
alls	402.002	102.444	48.449	90.132	9.658	4.653	29.454	3.215
1964 Ísland	273.584	56.586	21.665	18.096	5.336	1.089	8.183	
alls	429.284	99.047	60.417	95.160	9.368	3.759	17.192	3.512
1965 Ísland	233.483	53.506	24.866	23.663	7.286	0.946	7.491	
alls	393.636	99.033	60.107	114.100	10.898	4.060	17.555	5.951
1966 Ísland	223.974	36.028	21.022	16.607	7.354	0.898	7.891	
alls	356.755	60.100	52.168	107.068	11.875	2.647	14.799	7.560

	<i>Þorskur</i>	<i>Ýsa</i>	<i>Ufsi</i>	<i>Karfi</i>	<i>Skark.</i>	<i>Lúða</i>	<i>Steinb.</i>	<i>Grálúða</i>
1967 Ísland	193.449	37.977	29.021	17.857	5.644	1.018	10.268	
alls ¹⁾	345.022	60.225	76.449	95.083	11.380	2.805	16.947	30.056
1968 Ísland	227.594	34.014	38.207	24.716	6.144	0.940	8.972	
alls	381.070	51.192	78.578	96.475	10.270	2.091	14.892	21.036
1969 Ísland	281.680	35.036	53.988	24.321	10.764	0.842	7.674	5.856
alls	406.411	46.613	116.343	87.736	14.031	2.077	12.470	25.020
1970 Ísland	302.875	31.833	63.882	23.807	8.117	1.103	5.706	7.343
alls	470.757	44.488	116.836	78.962	10.018	3.212	10.549	30.820
1971 Ísland	250.324	32.376	60.080	29.118	7.179	1.284	5.286	5.020
alls	453.052	46.107	136.519	82.370	9.688	3.112	11.284	15.049
1972 Ísland	225.354	29.252	59.945	26.973	5.129	1.088	9.036	4.640
alls	398.528	39.270	111.301	77.325	6.496	2.325	14.099	10.665
1973 Ísland	238.898	34.390	56.342	26.470	4.132	1.032	10.578	2.115
alls	383.446	45.505	110.888	69.650	4.773	2.000	13.996	7.386
1974 Ísland	238.066	34.401	65.220	27.799	3.936	0.977	11.977	2.842
alls	374.770	42.626	97.517	69.128	4.021	1.762	15.293	7.866
1975 Ísland	264.975	36.658	61.430	32.659	4.399	1.168	11.042	1.212
alls	370.991	45.703	87.924	70.734	4.575	1.894	13.842	3.308
1976 Ísland	280.831	34.870	56.811	34.028	4.993	1.632	11.485	1.687
alls	347.849	42.367	81.945	69.870	5.024	2.105	13.333	5.448
1977 Ísland	329.676	35.428	46.973	28.119	5.267	1.717	11.121	10.090
alls	340.050	39.655	62.011	61.529	5.270	2.326	11.441	15.679

TAFLA 11.
Sildaraflí (tonn).

<i>Ár</i>	<i>Á Íslandsmiðum</i>		<i>Annarsstaðar</i>	<i>Samtals</i>
	<i>Ísland</i>	<i>Heildaraflí</i>	<i>Ísland</i>	<i>Ísland</i>
1950	60.441	74.561		60.441
51	84.837	105.674		84.837
52	32.038	61.464		32.038
53	69.518	95.422		69.518
54	47.774	61.152		47.774
55	52.574	74.502	1.018	53.592
56	101.171	124.159		101.171
57	115.363	143.987		115.363
58	107.484	151.199		107.484
59	182.601	237.991		182.601
1960	136.437	224.478		136.437
61	325.911	461.584		325.911
62	478.127	650.508		478.127
63	396.476	507.703		396.476
64	544.396	625.141		544.396
65	590.445	624.040	172.485	762.930
66	430.128	482.615	296.980	727.108
67	94.283	118.483	368.521	462.804
68	27.589	30.775	113.939	141.528
69	23.513	24.103	33.380	56.893
1970	16.445	16.445	34.924	51.369
71	11.831	11.836	49.584	61.415
72	310	310	41.381	41.691
73	254	254	43.359	43.613
74	1.286	1.287	39.185	40.471
75	13.280	13.280	20.153	33.433
76	17.168	17.168	12.808	29.976
77	28.687	28.687		28.687
78	36.900	36.900		36.900

¹⁾ Prentvilla í skýrslu fyrir árið 1978, þar sem aflinn var talinn vera 325.022.

TAFLA 12.

Afli botnlægra tegunda á Íslandsmiðum árin 1967—1976 (tonn).

	1967		1968		1969		1970		1971	
	Ísl.	Alls	Ísl.	Alls	Ísl.	Alls	Ísl.	Alls	Ísl.	Alls
Langa	7.531	13.152	8.697	14.526	8.677	14.139	8.345	14.362	8.867	15.391
Keila	2.699	5.132	4.604	6.632	4.075	6.218	4.357	6.987	3.793	8.112
Spærlingur ...	—	—	—	—	886	886	2.890	2.890	3.030	3.030
Lýsa	501	2.002	362	2.208	368	1.521	232	1.112	332	1.062
Sandkoli	30	353	37	262	76	289	11	163	11	229
Pykkvalúra ...	347	1.418	497	1.370	453	1.093	328	831	283	813
Stórkjafra	46	414	41	495	172	660	117	638	61	584
Langlúra	162	386	132	358	166	379	169	381	125	346
Skötuselur	796	1.187	926	1.376	957	1.341	601	913	606	784
Skata	387	1.160	603	1.287	631	1.229	471	1.174	468	1.282
Háfur	22	139	29	238	12	155	17	261	32	205
Ósundurliðað .	2.238	33.440	5.294	26.336	13.105	29.343	9.105	12.659	8.694	17.602
Samtals	14.759	58.783	21.222	55.088	29.578	57.253	26.643	42.371	26.302	49.440

	1972		1973		1974		1975		1976		Meðalaflí	
	Ísl.	Alls	Ísl.	Alls	Ísl.	Alls	Ísl.	Alls	Ísl.	Alls	Ísl.	Alls
	6.085	10.177	3.564	7.461	3.868	6.775	3.748	6.698	4.538	6.139	6.392	10.882
	2.839	6.460	2.366	7.607	1.857	6.527	1.673	5.731	2.935	5.760	3.120	6.517
	40	49	8.465	8.465	14.101	14.101	4.315	4.315	27.402	27.402	6.113	6.114
	307	827	276	524	147	350	192	411	117	247	283	1.026
	12	150	3	132	4	76	5	56	8	63	20	177
	255	781	175	475	84	332	67	326	63	202	255	764
	64	435	81	405	27	310	7	235	17	168	63	434
	138	203	22	59	52	78	69	79	143	147	118	242
	496	603	329	410	286	380	386	453	565	618	595	806
	323	1.103	364	966	275	615	188	560	333	558	404	993
	20	269	27	229	12	118	10	48	15	87	20	175
	8.534	14.165	14.478	18.200	6.555	22.311	7.724	10.197	9.987	11.725	8.571	19.598
	19.113	35.222	30.150	44.933	27.268	51.973	18.384	29.109	46.123	53.116	25.949	47.726

TAFLA 13.
Loðnuafliinn (þús. tonn).

Ár	S- og SV-land febr.—apríl	Djúpmið N-, NA- og Austurland	Djúpmið N- og NV-land	Norðmenn og Færeyingar	Samtals
		janúar og febrúar	júlí—des.		
1964	8.6				8.6
65	49.7				49.7
66	124.5				124.5
67	97.2				97.2
68	78.1				78.1
69	170.6				170.6
1970	188.8	2.0			190.8
71	182.9				182.9
72	276.5				276.5
73	345.3	95.6			440.9
74	433.8	28.1			461.9
75	335.6	122.0	3.1		460.7
76	252.1	86.6	114.4		450.1
77	303.0	246.2	259.7	25.0	833.9
78	172.0	296.4	497.5	189.0	1.154.9

TAFLA 14.
Veði á humri, rækju og hörpudiski (tonn).

Ár	Humar			Rækja	Hörpudiskur
	Ísland	Aðrir	Samtals	Ísland	Ísland
1950		15	15		
51		26	26		
52		53	53		
53		144	144		
54		236	236		
55		203	203	390	
56		138	138	772	
57		312	312	500	
58	728	593	1.321	768	
59	1.404	602	2.006	1.068	
1960	2.081	451	2.532	1.396	
61	1.490	322	1.812	1.207	
62	2.662	154	2.816	541	
63	5.550	512	6.062	733	
64	3.487	586	4.073	675	
65	3.706	409	4.115	926	
66	3.465	546	4.011	1.776	
67	2.731	208	2.939	1.428	
68	2.489	157	2.646	2.469	
69	3.512	189	3.701	3.281	402
1970	4.026	119	4.145	4.431	2.432
71	4.657	155	4.812	6.248	3.658
72	4.321	260	4.581	5.344	7.349
73	2.791	5	2.796	7.166	4.661
74	1.983	6	1.989	6.328	2.851
75	2.357	—	2.357	5.025	2.784
76	2.780	—	2.780	6.780	3.669
77	2.723	—	2.723	7.149	4.427
78	2.100 ¹⁾	—	2.100 ¹⁾	6.918 ¹⁾	8.800 ¹⁾

¹⁾ Áætlað.

TAFLA 15.
Hvalveiðar við Ísland (fjöldi).

Ár	Steypi- reyður	Lang- reyður	Sand- reyður	Búr- hvalur	Hnúfu- bakur	Hrefna
1948	24	195	5	15		
49	33	249	12	28	2	
1950	28	226		11		
51	11	312	2	13	1	
52	14	224	25	2		
53	5	207	70	48	2	
54	9	177	93	54	1	
55	10	236	134	20		
56	8	265	72	95		
57	10	348	78	81		
58	5	289	91	123		
59	6	178	67	120		
1960		160	42	177		
61		142	58	150		
62		303	44	136		
63		283	20	136		
64		217	89	138		
65		289	74	69		
66		310	41	86		
67		239	48	119		
68		202	3	75		
69		251	69	103		
1970		272	44	61		
71		208	240	106		
72		238	132	76		
73		267	138	47		
74		285	9	71		90
75		245	138	37		181
76		275	3	111		195
77		144	131	110		194
78		236	14	140		198

TAFLA 16.
Selveiði við Ísland.

Ár	Heildar- veiði	Landsels- kópar	Útsels- kópar	Fullorð. dýr Lands./úts.	Fullorð. dýr Landselur	Fullorð. dýr Útselur	Annað*)	Ógr.
1962	5.786	5.101	293	392				
63	6.573	5.795	568	210				
64	7.063	6.176	593	294				
65	6.581	5.598	767	216				
66	6.148	5.578	404	166				
67	4.977	4.481	449	47				
68	5.726	5.049	524	153				
69	6.666	5.831	579	256				
1970	6.740	5.942	404	394				
71	6.894	6.126	557	211				
72	6.930	6.237	415	278				
73	6.803	5.996	483	324				
74	6.240	5.534	406	300				
75	6.673	6.111	122	440				
76	6.470	5.895	274	301				
77	6.601	5.705	96	267				533
78	4.623	4.030	93	87	168	53	18	174
Samtals	107.494	95.185	7.027	4.336	168	53	18	707
Meðalt.	6.323	5.599	413	255				

*) Annað: Hringanóri 13, Vöðuselur 2 og Kampselur 3.