

Vatnakerfi Blöndu 2010 Göngufiskur og veiði

Ingi Rúnar Jónsson



Veiðimálastofnun

Veiðinýting • Lífríki í ám og vötnum • Rannsóknir • Ráðgjöf

Forsíðumynd: Fiskvegur í Ennisflúðum í Blöndu

Ljósmynd: Ingi Rúnar Jónsson

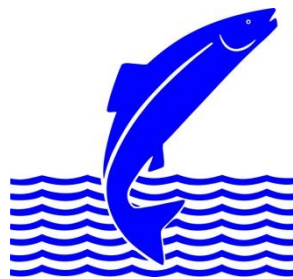
VMST/11040

Vatnakerfi Blöndu 2010

Göngufiskur og veiði

Ingi Rúnar Jónsson

apríl 2011



Veiðimálastofnun

Veiðinýting • Lífríki í ám og vötnum • Rannsóknir • Ráðgjöf

Efnisyfirlit

	bls.
Inngangur	1
Framkvæmd	1
Niðurstöður og umræða.....	3
Þakkarorð	4
Heimildir	4
Myndir.....	5
Töflur	12

Myndaskrá

	bls.
1. mynd. Vatnasvið Blöndu og Svartár og vötn á Auðkúlu- og Eyvindarstaðaheiði.....	5
2. mynd. Vatnshiti Blöndu, mældur með síritandi hitamæli í fiskvegi í Ennisflúðum, frá október 2001 til júní 2010.....	6
3. mynd. Meðalhiti hvers mánaðar í Blöndu frá október 2001 til júní 2010, mælt í fiskvegi í Ennisflúðum.....	6
4. mynd. Frávik meðalvatnshita (lóðrétti ásinn) hvers mánaðar frá meðalvatnshita þess mánaðar á tímabilinu 2001-2010, í Blöndu.....	7
5. mynd. Lengdardreifing bleikju og lax sem gekk um teljara í fiskvegi í Ennisflúðum í Blöndu sumarið 2010.	8
6. mynd. Fiskganga um teljara í Ennisflúðum sumarið 2010, skipt eftir dögum.	8
7. mynd. Göngutími bleikju og lax innan sólarhrings, um teljara í fiskvegi í Ennisflúðum í Blöndu júní til september 2010, skipt eftir mánuðum.	9
8. mynd. Uppsöfnuð ganga bleikju og lax um teljara í Ennisflúðum í Blöndu sumarið 2010.	10
9. mynd. Heildarfjöldi laxa (náttúrulegir) sem gengu árlega í vatnakerfi Blöndu frá 1982-2010.....	10
10. mynd. Skipting stangaveiddra laxa í Blöndu og Svartá sumarið 2010, skipt á vikur.	11

Töfluskrá

Tafla 1. Fjöldi stangaveiddra laxa, reiknuð stærð gangna og veiðiálag í vatnakerfi Blöndu 1982-2010.....	12
Tafla 2. Skipting stangaveiði (afli) á laxi í Blöndu og Svartá sumarið 2010 í henga og hrygnur	12
Tafla 3a. Fjöldi stangaveiddra bleikja í Blöndu og Svartá 1990 til 2010 samkvæmt skráningum í veiðibækur	13
Tafla 3b. Fjöldi stangaveiddra urriða í Blöndu og Svartá 1990 til 2010 samkvæmt skráningum í veiðibækur	13
Tafla 4. Fjöldi bleikja sem gekk í kistu/teljara í Ennisflúðum og reiknuð stærð bleikjugöngu í vatnakerfi Blöndu 1982-2010.....	14

Útdráttur

Rannsóknir á lífríki vatnakerfis Blöndu í Húnavatnssýslu hafa verið stundaðar frá árinu 1981. Í skýrslunni eru birtar niðurstöður um fiskgengd um fiskteljara í Ennisflúðum og um stangaveiði í Blöndu og Svartá sumarið 2010, auk hitamælinga í Blöndu. Alls veiddust 2930 laxar sumarið 2010, þar af 421 í Svartá. Í Blöndu var mesta veiðin neðan Ennisflúða, 2013 laxar, en 343 laxar veiddust á efsta svæðinu (Blöndugil). Í heild gengu 6900 laxar í vatnkerfið sumarið 2010 og var veiðihlutfallið um 39 % fyrir smálax og um 51 % fyrir stórlax. Lax fór að ganga um teljarann í byrjun júní, en flestir laxar hvern dag gengu eftir miðjan júlí og í byrjun ágúst. Þá dró hratt úr göngunni og á tímabili um miðjan ágúst var engin ganga. Bleikjuganga upp fyrir Ennisflúðir var metin um 900 fiskar sumarið 2010.

Lykilorð: lax, bleikja, teljari, vatnshiti, veiði, Blanda, Svartá, Blöndulón, Ennisflúðir

Inngangur

Blanda í A-Húnavatnssýslu fellur um Blöndudal og Langadal til sjávar við Blönduós, alls 125 km langa leið (1. mynd). Hún á upptök sín í Hofsjökli og er heildarvatnasvið hennar um 2.370 km², en af því er jökull um 183 km² (Sigurjón Rist 1990). Svartá fellur um Svartárdal og sameinast Blöndu 27 km frá sjó (1. mynd). Svartá er hrein dragá og er vatnasvið hennar 480 km². Vatnasvið Blöndu ofan við ármót Svartár er 1.728 km² (Sigurjón Rist 1990).

Stífla var byggð í farvegi Blöndu við Reftjarnarbungu árið 1991 og myndaðist við það Blöndulón á Auðkúlu- og Eyvindarstaðaheiði. Stíflan var hækkuð sumarið 1996 og er lónið nú um 56 km² við hæstu vatnsstöðu. Blanda var áður fær göngufiski allt fram á heiðar en með tilkomu stíflu við Reftjarnarbungu lokaðist sú gönguleið (Sigurður Guðjónsson 1991). Ennisflúðir skammt ofan við Blönduós voru mikil göngutöf, en fiskvegur var fyrst byggður í flúðunum 1939. Núverandi fiskvegur var byggður 1965 og auðveldaði hann mjög för göngufisks upp ána. Laxveiði er mikil í vatnakerfi Blöndu, en sumarið 2009 var hún þriðja aflaghæsta laxveiðiá landsins (Guðni Guðbergsson 2010). Einnig er mikið af sjóbleikju og staðbundinni bleikju í vatnakerfinu, en urriði, að mestu staðbundinn, er einnig í talsverðu magni.

Margvíslegar rannsóknir hafa verið stundaðar á lífríki vatnakerfis Blöndu allt frá árinu 1981. Hér verðar birtar niðurstöður um fiskgengd og veiði í Svartá og Blöndu neðan miðlunarlóns árið 2010. Sjálfvirkur fiskteljari var starfræktur í fiskvegi í Ennisflúðum, en þar var vatnshiti einnig mældur. Tölur um afla voru unnar upp úr veiðibókum (Guðni Guðbergsson óbirt gögn).

Framkvæmd

Vatnshiti hefur verið mældur samfelld síðustu ár í fiskvegi í Ennisflúðum með siritandi hitamæli (TidbiT TBI32-05+37 og Starmon mini). Vatnshiti var á árum áður skráður á fjögurra klukkustunda fresti, en hefur síðustu ár verið skráður einu sinni á klukkustund (á heila tímanum).

Stangaveiði er stunduð í Blöndu og Svartá. Blanda skiptist í fjögur veiðisvæði. Svæði I er neðan Ennisflúða, svæði II er frá Breiðavaðslæk að Æsustöðum, svæði III nær að útfalli Blönduvirkjunar og svæði IV er í Blöndugili ofan útfalls virkjunar. Svartá skiptist í tvö veiðisvæði, laxasvæði sem nær upp undir Hvamm og silungasvæði þar ofan við. Upplýsingar um stangaveiddan fisk eru færðar í veiðibækur, sem Veiðimálastofnun fær til úrvinnslu í lok veiðitíma. Upplýsingar um stangaveidda fiska, s.s. fjölda, kynjahlutfall og skiptingu veiðinnar í smálax og stórlax, voru unnar upp úr veiðibókum (Guðni Guðbergsson óbirt gögn). Við

úrvinnslu veiðitalna voru veiddir laxar flokkaðir í smálax (1 ár í sjó) og stórlax (2 ár í sjó) eftir þyngd og var skiptingin við 4 kg hjá hængum og 3,5 kg hjá hrygnum. Einhver skörun getur verið á stærðardreifingu smálaxa og stórlaxa, þannig að stór smálax sé flokkaður sem stórlax og smár stórlax sem smálax. Betri mynd fengist af samsetningu göngunnar ef rannsökuð væru hreistursýni af hluta laxveiðinnar, en þannig mætti greina þyngdarbil smálaxa og stórlaxa m.t.t. kynja. Þetta á bæði við varðandi veiðitölur og greiningu gagna úr teljara. Hreistursýnum hefur ekki verið safnað úr stangveiðinni í vatnakerfi Blöndu nokkur síðustu ár. Í veiðibækur er skráð hvort fiski hefur verið sleppt aftur (veiða-sleppa) eða ekki. Afli er sá fiskur sem er landað, en veiði er sá fiskur sem er veiddur, þ.m.t. fiskur sem sleppt er aftur að lokinni veiði.

Sjálfvirkur fiskteljari (VAKI www.vaki.is) var starfræktur í fiskvegi í Blöndu við Ennisflúðir sumarið 2010 eins og undanfarin ár, en á svipuðum stað var kista/gildra sem fiskur var merktur úr á árunum 1982 til 1993 (Friðjón Már Viðarsson og Sigurður Guðjónsson 1994). Teljarinn var starfræktur frá 2. júní til 29. september. Teljarinn mælir hæð (þykkt) þeirra fiska sem um hann ganga og er lengd fisksins reiknuð út frá sambandi hæðar og lengdar (reiknuð lengd fisk = hæð fisks * umbreytingarstuðull). Við útreikninga á lengd fiska og skiptingu þeirra í hópa (bleikja, smálax, stórlax) um teljara var stuðst við gögn úr veiðiskráningu úr vatnakerfinu. Í ljósi þess var notaður umbreytingarstuðullinn 7 og göngunni skipt þannig að fiskur upp að 41 cm lengd var bleikja, smálax upp að 70 cm og stærri fiskur var stórlax. Hér er gert ráð fyrir að fiskar sem eru smærri en svo að vera flokkaðir sem lax, séu bleikja. Þessi aðferð til skiptingar á göngunni hefur þann ókost að stærðardreifingarnar geta skarast, þ.e. einhverjar stórar bleikjur geta fallið í flokk smálaxa, einhverjir litlir smálaxar í flokk bleikja o.s.frv. Gögn um rennsli úr Blöndulóni um yfirfall á stíflu við Reftjarnarbungu voru fengin hjá Landsvirkjun, sem sólarhringsmeðaltöl (Landsvirkjun, 2011: Vatnamælingakerfi Landsvirkjunar, 2011.03.30).

Fyrri rannsóknir á för göngufisks upp Blöndu (merkingar) hafa sýnt að hluti fisksins gengur um Ennisflúðir framhjá fiskvegi og þar með teljaranum, þó sú gönguleið sé líklega erfið. Í ljósi þeirra niðurstaðna er hér miðað við að um fiskveginn gangi 80 % göngufisksins, en 20 % hans fari um flúðirnar framhjá fiskvegi. Það er nærri meðaltali árána 1992 og 1993, en þá var virkjun Blöndu lokið og fyrir liggja gögn um hlutfall merktra (ganga upp fiskveg) og ómerktra (ganga upp flúðir) fiska ofan flúða (Friðjón Már Viðarsson og Sigurður Guðjónsson 1993 og 1994). Þó hér sé miðað að óbreytt hlutfall göngunnar gangi um flúðirnar, er líklegt að stærð fisksins, tegund og rennlishættir hafi áhrif á möguleika hans til að ganga um straumharðar flúðirnar.

Heildarfiskganga í vatnakerfið var fundin með því að leggja saman fjöldatölur úr teljara, fjölda fiska sem reiknað er með að farið hafi um flúðir framhjá fiskvegi og þess sem veiddist í Blöndu neðan teljara. Veidihlutfall er það hlutfall göngunnar sem veiðist (aflí) í stangaveiði.

Niðurstöður og umræða

Vatnshiti Blöndu við Ennisflúðir mældist hæstur 18,6 °C sumarið 2009, en ekki hafa verið lesin gögn sumarsins 2010 af sírita (2. mynd). Meðalvatnshiti í einstökum mánuðum 2009 og fram til vors 2010 var nærri meðalhita viðkomandi mánaða frá 2001 (3. og 4. mynd).

Í Blöndu og Svartá veiddust alls 2930 laxar (aflí) sumarið 2010. Í Svartá var aflinn 421 lax (24,6 % sleppt), í Blöndu neðan Ennisflúða 2013 laxar (4,6 % sleppt) og í Langadal 66 laxar (4,3 % sleppt). Í Blöndu í Blöndudal var aflinn 87 laxar (10,3 % sleppt), en 343 laxar (9,5 % sleppt) í Blöndu í Blöndugili (tafla 1). Smálax var um tveir þriðju aflans. Hlutfall hænga var herra hjá smálaxi, en hjá stórlaxi er hlutfall hrygna herra (tafla 2). Samkvæmt veiðiskráningu voru í heild veiddar 111 bleikjur og 91 urriði í stangaveiði í Blöndu og Svartá sumarið 2010 (tafla 3a og 3b).

Sumarið 2010 gengu 2965 smálaxar og 945 stórlaxar um teljarann í Ennisflúðum (tafla 1, 6. mynd). Ef gert er ráð fyrir að 20 % göngunnar gangi um flúðirnar framhjá fiskvegi og tekið er tillit til afla neðan Ennisflúða, má ætla að alls hafi gengið 6900 laxar í vatnakerfið sumarið 2010, sem skiptust í 5046 smálaxa og 1854 stórlaxa. Heildarveiðihlutfall á laxi í vatnakerfinu var því um 39 % fyrir smálax og um 51 % fyrir stórlax (tafla 1).

Bleikja byrjaði að ganga um teljarann strax fyrstu dagana eftir uppsetningu hans. Lax fór lítillga að ganga í byrjun júní, en flestir laxar hvern dag gengu eftir miðjan júlí og í byrjun ágúst. Um viku af ágúst dró úr göngunni og á tímabili um miðjan ágúst var engin ganga. Um það leyti fór Blanda að renna um yfirfall á stíflu við Reftjarnarbungu og jókst þá rennsli hennar. Gangan jókst seinni hluta ágústmánaðar, en um svipað leiti minnkaði rennslið um tíma (6. mynd). Gera má ráð fyrir að yfirfallsvatnið hafi herra aurinnihald, en það vatn sem runnið hefur veituleiðina og um virkjunina í Blöndu. Allar líkur eru því á að rýni í Blöndu minnki samhliða rennsli um yfirfall. Ef rýni verður lítið hefur það áhrif á göngufisk þannig að það hægir á göngunni eða hún getur jafnvel stöðvast alveg sé rýnið mjög lítið. Slík tengsl rýnis og göngu hafa áður sést í Blöndu, þar sem lax gekk síður við lítið rýni (Þórólfur Antonsson 1984). Þó verður að hafa í huga að farið var að draga úr göngunni í byrjun ágúst, áður en fór að renna um yfirfall. Eins og undanfarin ár var fiskurinn mest að ganga eftir miðjan dag og á kvöldin, en þó dró úr því hlutfalli göngunnar

sem var að ganga á nóttunni eftir því sem leið á sumarið (7. mynd). Líklega tengist það bæði auknu myrkri (dimmari nótt) sem og e.t.v. minna rýnis með tilkomu rennslis gruggugra vatns um yfirfall við Reftjarnarbungu. Eins og áður var stórlaxinn fyrr á ferðinni að sumrinu en smálaxinn og sé miðað við hvenær 50 % göngunnar hafði gengið um teljarann var munurinn um 10-15 dagar (8. mynd). Sumarið 2010 gengu alls 6900 laxar í vatnakerfi Blöndu og hefur gangan aldrei verið jafn mikil (9. mynd). Alls gengu 724 bleikjur um teljarann og sé miðað við að 20 % hans gangi um flúðirnar utan stigans verður uppreiknuð heildarganga upp fyrir flúðir 905 bleikjur (tafla 4).

Dreifing veiðinnar eftir vikum í Blöndu er sambærileg milli veiðisvæða að því leyti að mesta veiðin er seinni part júní og í júlí. Í ágúst er hins vegar lítil veiði sem skýrist að einhverju leyti af því að Blanda er þá farin að renna um yfirfall (10. mynd). Þegar áin fer að renna um yfirfall eykst grugg í henni til muna og rennsli eykst, sem gera aðstæður til veiða verri.

Þakkarorð

Friðþjófur Árnason og Guðni Guðbergsson aðstoðuðu við uppsetningu, rekstur og frágang teljara og lásu yfir handrit, auk þess sem Guðni hafði umsjón með samantekt veiðitalna. Þessum aðilum er þakkað þeirra framlag.

Heimildir

Friðjón Már Viðarsson og Sigurður Guðjónsson 1993. Rannsóknir á göngufiski í vatnakerfi Blöndu 1992. Skýrsla Veiðimálastofnunar, VMSTR/93004X.

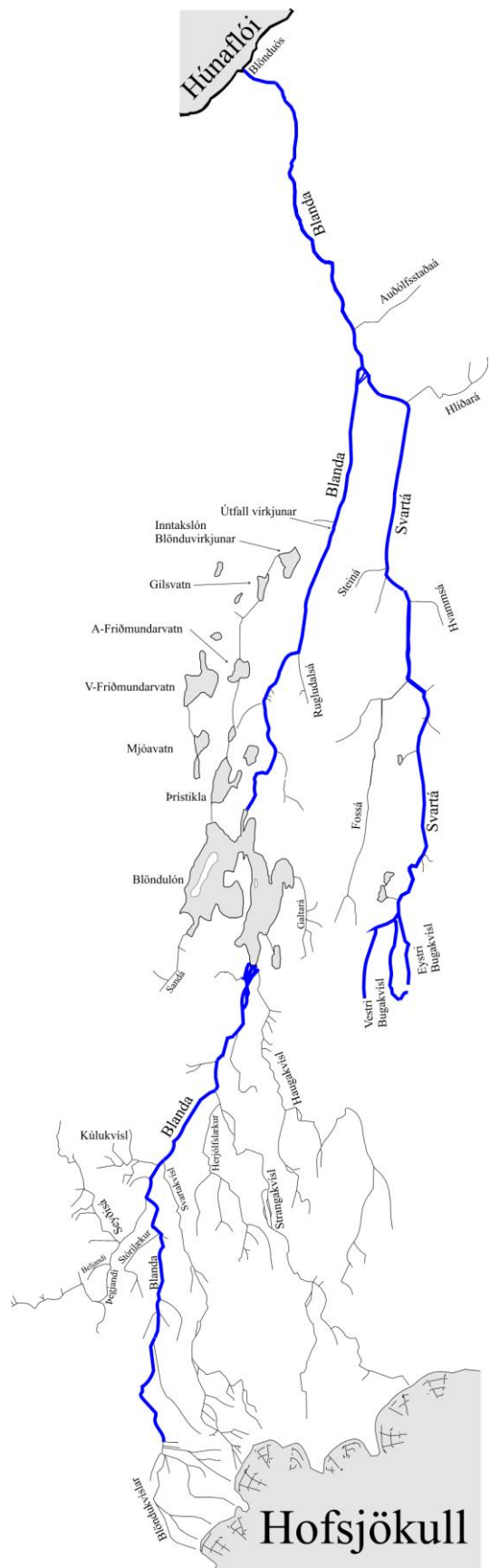
Friðjón Már Viðarsson og Sigurður Guðjónsson 1994. Rannsóknir á göngufiski í vatnakerfi Blöndu 1993. Skýrsla Veiðimálastofnunar, VMSTR/94009X.

Guðni Guðbergsson. 2010. Lax- og silungsveiðin 2009. Skýrsla Veiðimálastofnunar, VMST/10031. 36 bls.

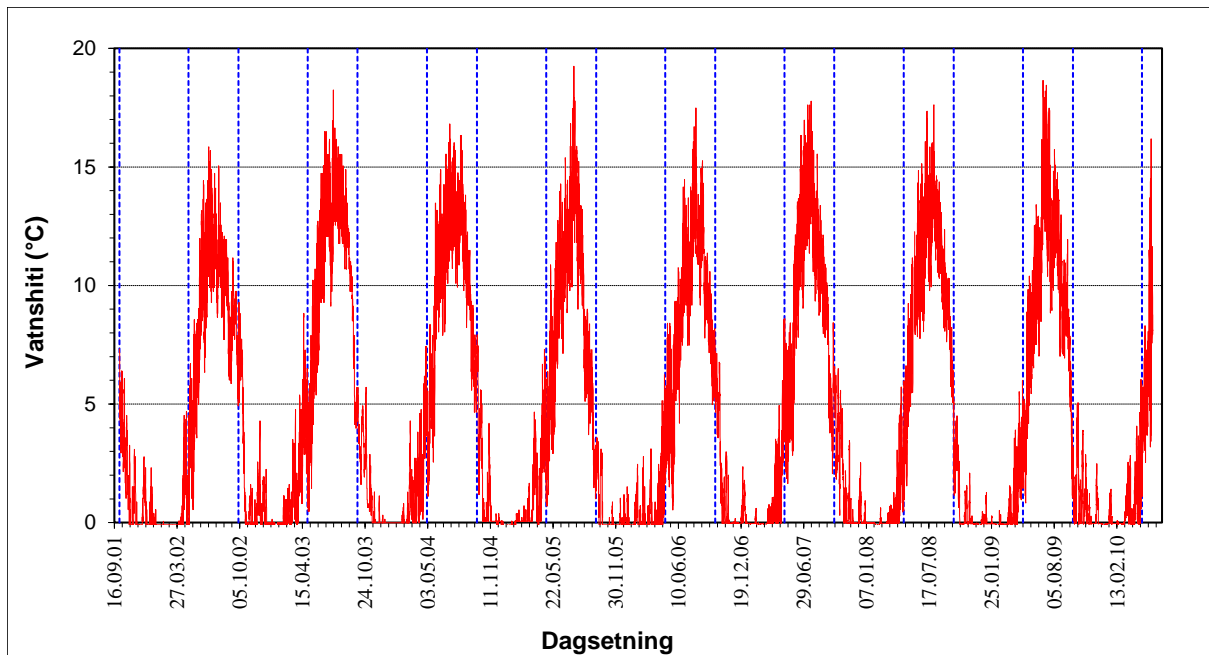
Sigurður Guðjónsson 1991. Ár á Blönduheimum - Rannsóknir á fiskstofnum og fiskræktarmöguleikum - Samantekt rannsókna 1981-1990. Skýrsla Veiðimálastofnunar, VMSTR/91006X.

Sigurjón Rist 1990. Vatns er þörf. Bókaútgáfa Menningarsjóðs, Reykjavík.

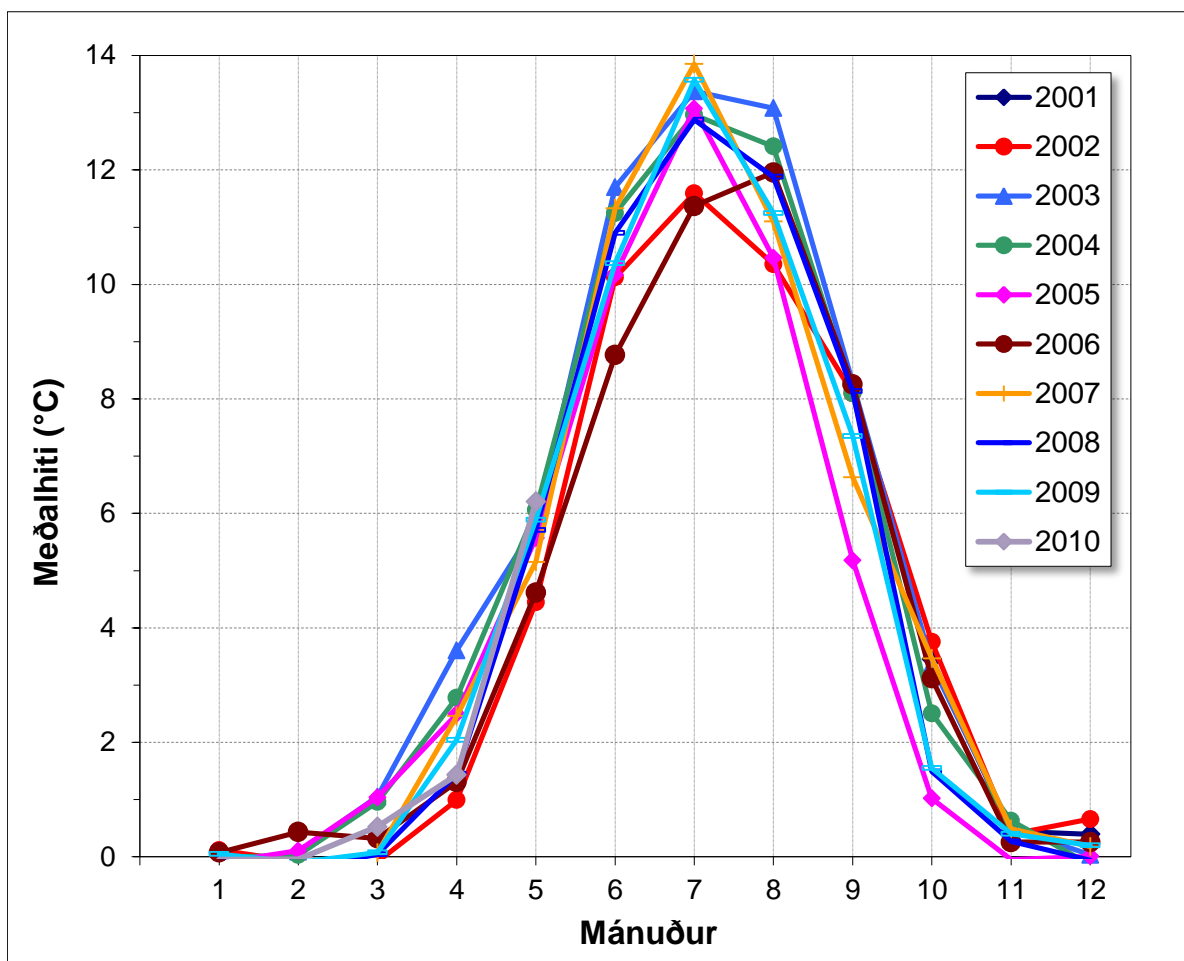
Þórólfur Antonsson. 1984. Rannsóknir á fiskistofnum Blöndu 1983. Skýrsla Veiðimálastofnunar janúar 1984. 37 bls.



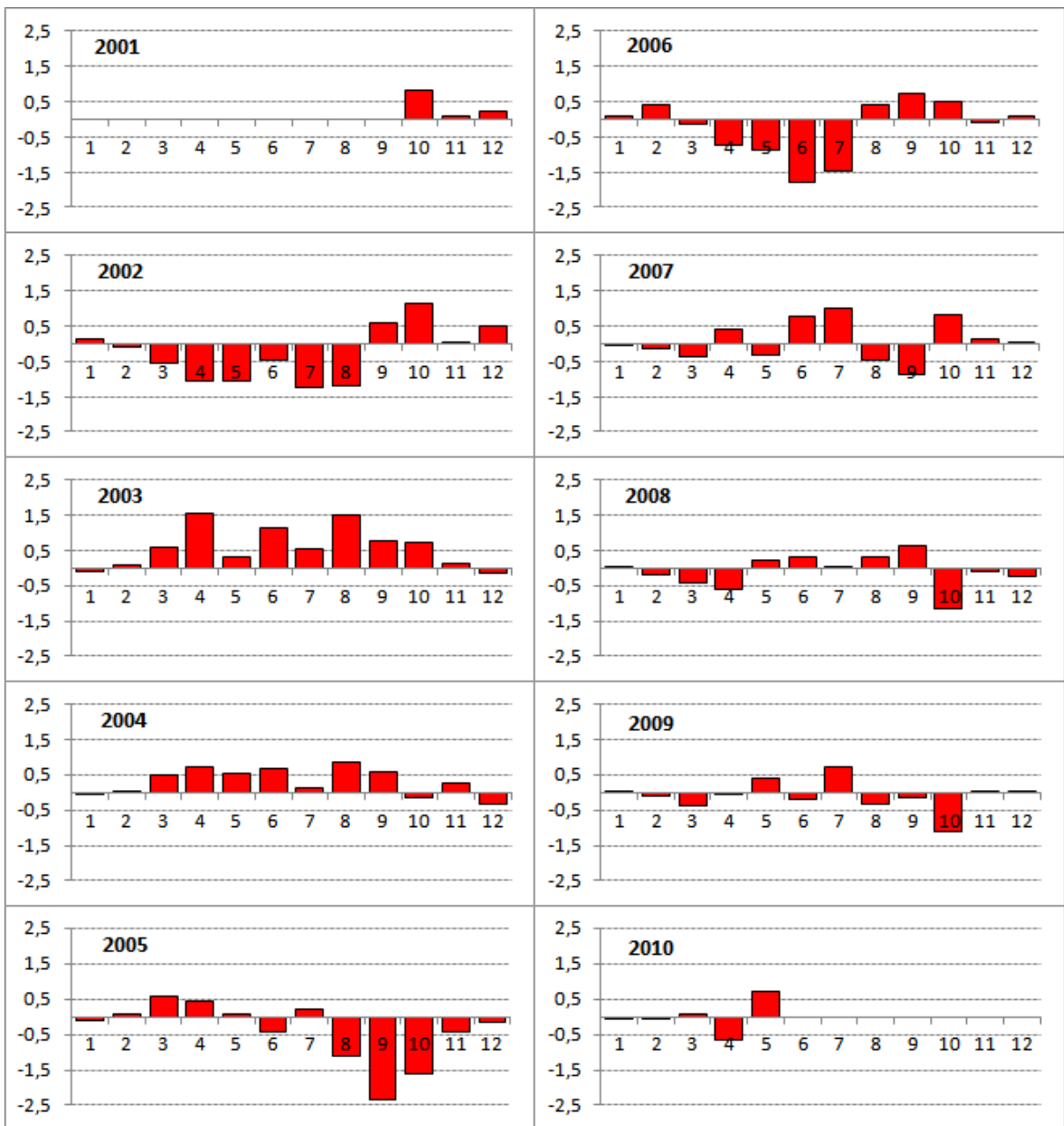
1. mynd. Vatnasvið Blöndu og Svartár og vötn á Auðkúlu- og Eyvindarstaðaheiði.



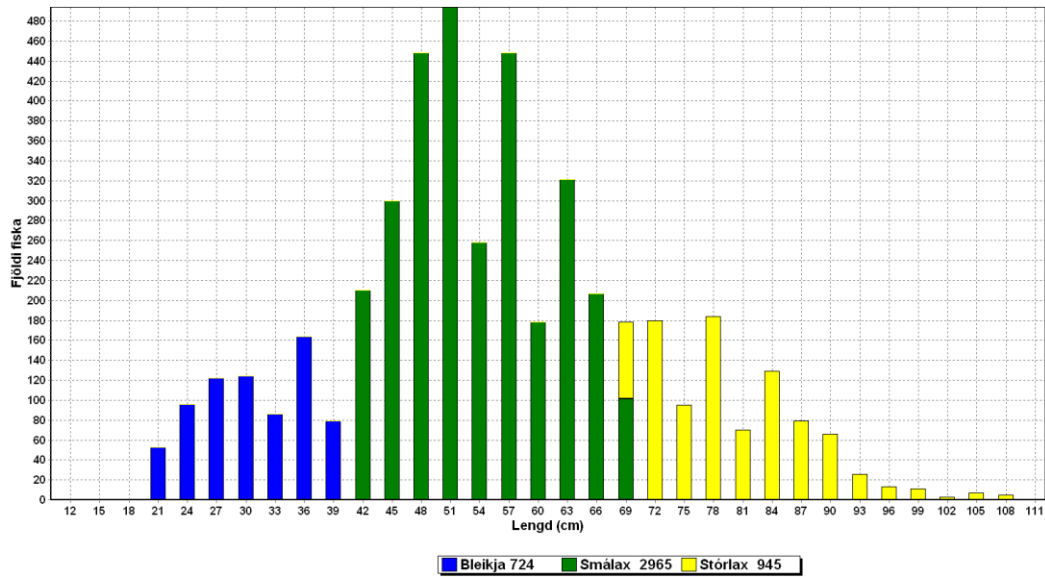
2. mynd. Vatnshiti Blöndu, mældur með síritandi hitamæli í fiskvegi í Ennisflúðum, frá október 2001 til júní 2010. Mælt var á 1 klst fresti. Bláar lóðréttar línur eru til viðmiðunar og eru staðsettar við 1. maí og 1. október ár hvert.



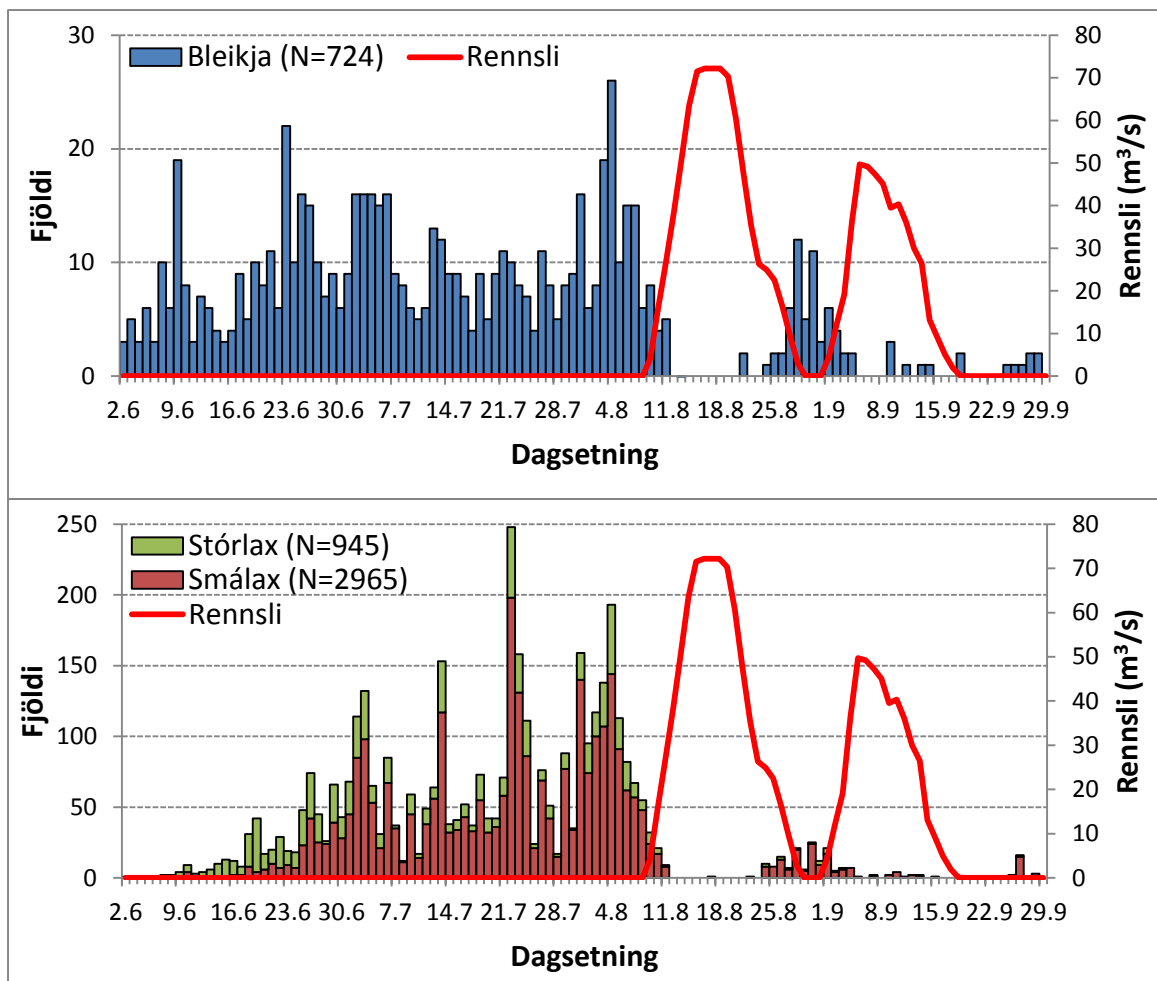
3. mynd. Meðalhiti hvers mánaðar í Blöndu frá október 2001 til júní 2010, mælt í fiskvegi í Ennisflúðum.



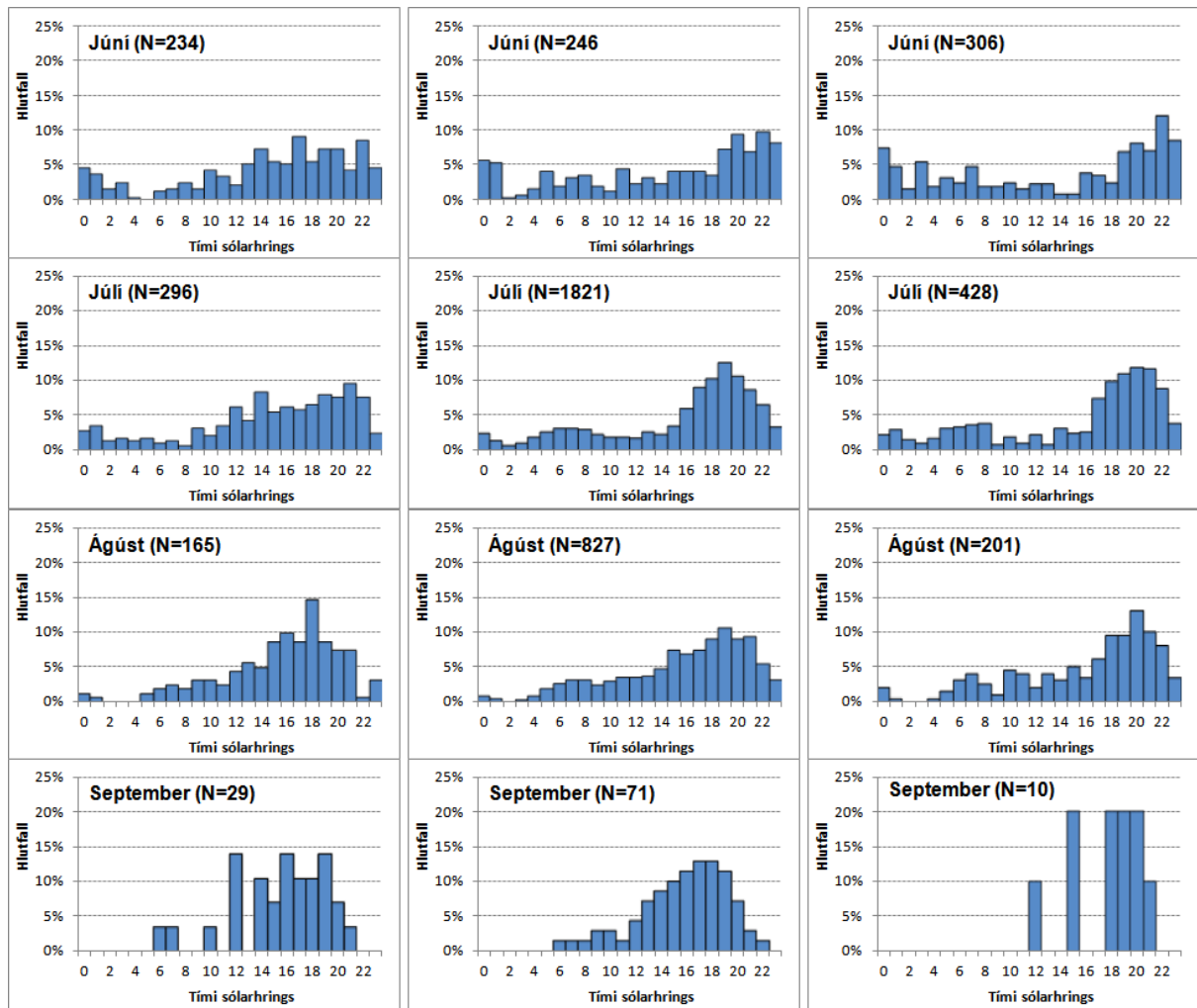
4. mynd. Frávik meðalvatnshita (°C, lóðrétti ásinn) hvers mánaðar frá meðalvatnshita þess mánaðar á tímabilinu 2001-2010, í Blöndu. Meðalvatnshiti hvers mánaðar yfir allt tímabilið er settur sem 0 á lóðrétta ásnum. Tölur á lárétta ásnum er númer mánaðar innan árs. Mælt var í fiskvegi í Ennisflúðum.



5. mynd. Lengdardreifing bleikju og lax sem gekk um teljara í fiskvegi í Ennisflúðum í Blöndu sumarið 2010.



6. mynd. Fiskganga um teljara í Ennisflúðum og rennsli Blöndu úr Blöndulóni um yfirfall á stíflu við Reftjarnarbungu (Landsvirkjun, 2011: Vatnamælingakerfi Landsvirkjunar, 2011.03.30), sumarið 2010, skipt eftir dögum.

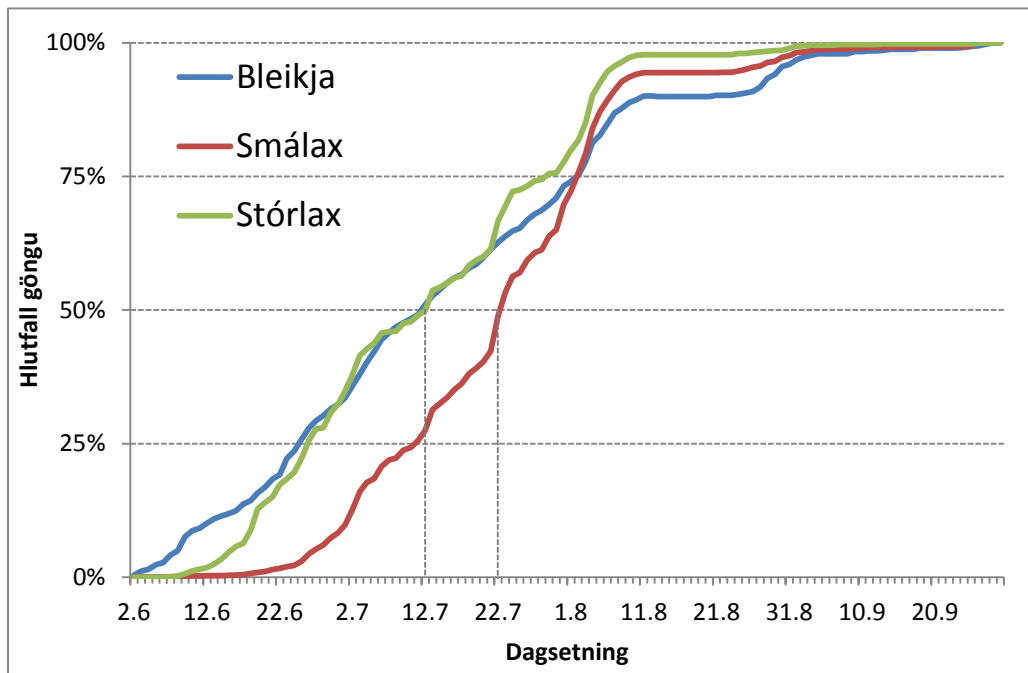


Bleikja

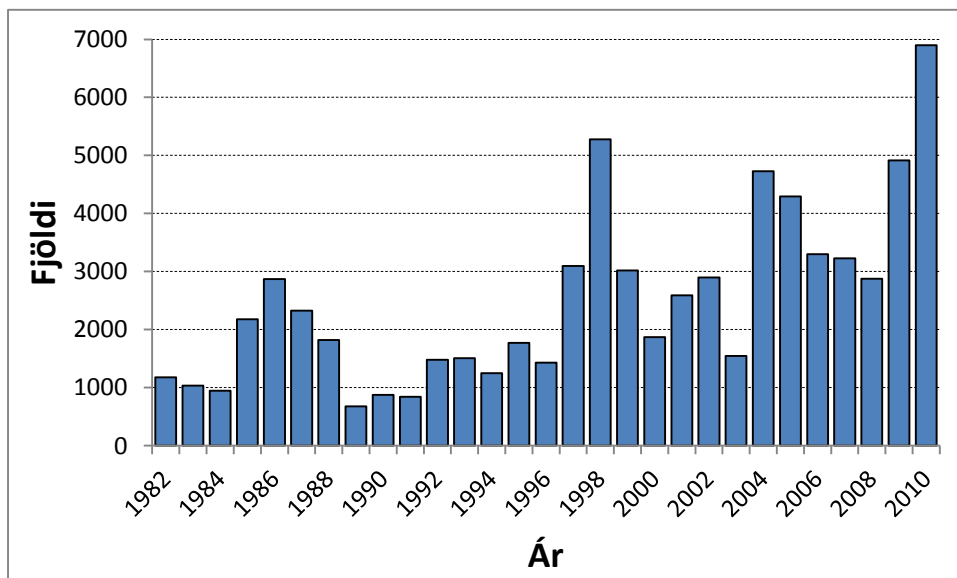
Smálax

Stórlax

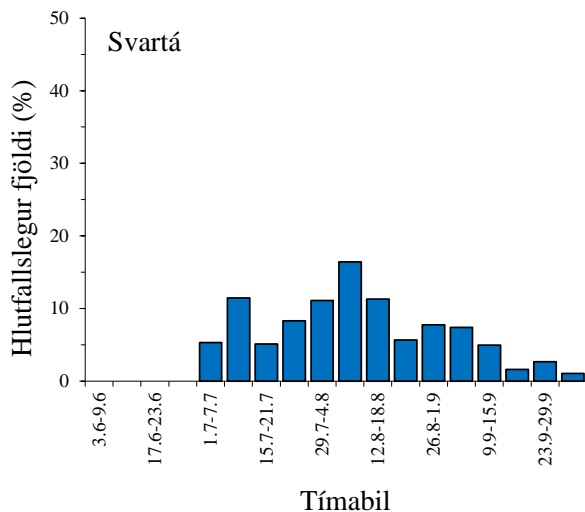
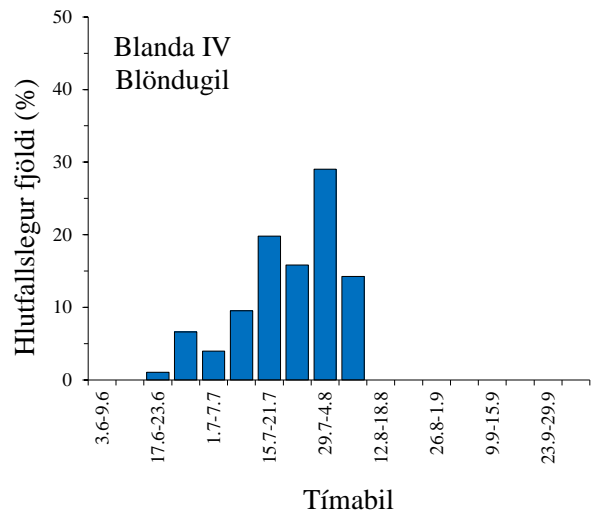
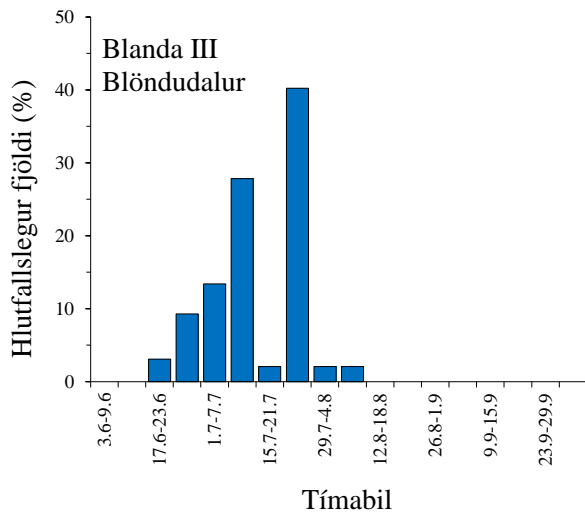
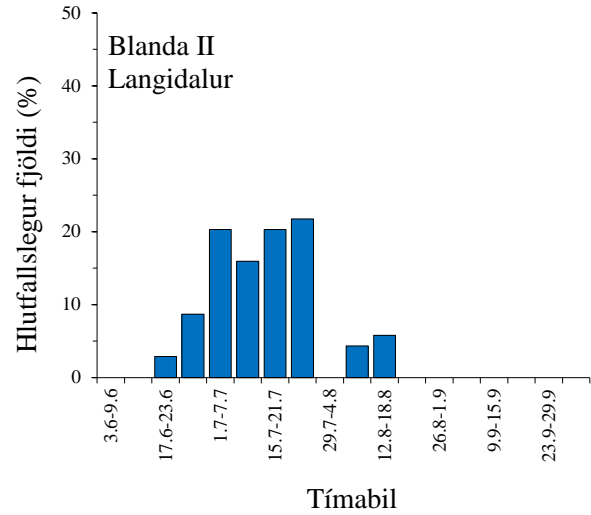
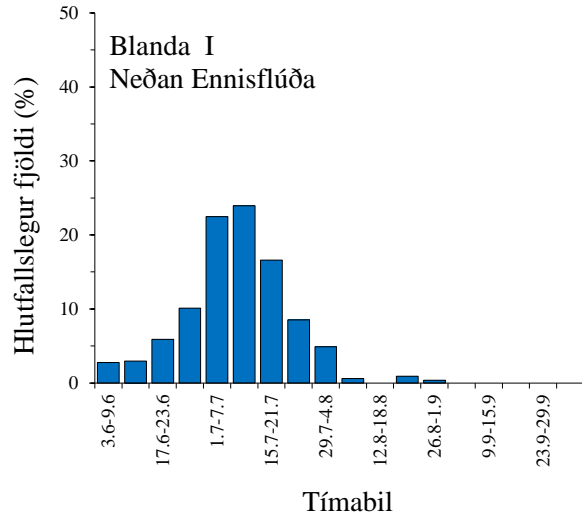
7. mynd. Göngutími bleikju og lax innan sólarhrings, um teljara í fiskvegi í Ennisflúðum í Blöndu júní til september 2010, skipt eftir mánuðum.



8. mynd. Uppsöfnuð ganga bleikju og lax um teljara í Ennisflúðum í Blöndu sumarið 2010. Lóðréttar brotalínur eru til afmörkunar við 50 % uppsafnaðrar göngu.



9. mynd. Reiknaður heildarfjöldi laxa (náttúrulegir) sem gengu árlega í vatnakerfi Blöndu frá 1982 til 2010.



10. mynd. Skipting stangaveiddra laxa í Blöndu og Svartá sumarið 2010, skipt á vikur; (A) Blanda neðan Ennisflúða, (B) Blanda í Langadal, (C) Blanda í Blöndudal, (D) Blanda Blöndugili, (E) Svartá. Veiðitölur eru umreiknaðar sem hlutfall veitt á 7 daga tímabilum af heildarfjölda.

Tafla 1. Fjöldi stangaveiddra laxa, reiknuð stærð gangna og veiðialag í vatnakerfi Blöndu 1982-2010. Afli er fjöldi þeirra laxa sem var landað, en veiði er fjöldi laxa sem var veiddur, þ.m.t. þeim sem sleppt var aftur. Ekki liggur fyrir veiðiskráning af svæði IV í Blöndu 2008 og 2009 og af silungasvæði í Svartá sumarið 2007-2008.

		Ár																																																			
		1982	1983	1984	1985	1986	1987	1988	1989	1990	1991	1992	1993	1994	1995	1996	1997	1998	1999		2000		2001		2002		2003		2004		2005		2006 afli		2007 afli		2008 afli**		2009 afli**		2010 afli												
		Afli	Veiði	Afli	Veiði	Afli	Veiði	Afli	Veiði	Afli	Veiði	Afli	Veiði	Afli	Veiði	Afli	Veiði	Afli	Veiði	Afli	Veiði	Afli	Veiði	Afli	Veiði	Afli	Veiði	Afli	Veiði	Afli	Veiði	smálax	stórlax	smálax	stórlax	smálax	stórlax	smálax	stórlax	smálax	stórlax												
Veiði	Blöndu neðan flúða	861	511	495	742	1814	1243	1217	375	606	568	432	315	300	409	454	583	1173	707	707	630	630	525	556	543	557	348	360	755	826	1343	1360	528	375	497	158	229	359	1485	268	1340	673											
	Blöndu í Langadal				24																																																
	Svartá allri	73	147	132	330	391	462	274	118	105	108	363	494	400	547	244	532	619	208	213	168	170	267	283	234	260	276	276	345	398	185	221	241	50	212	44	193	73	244	24	271	150											
	Svartá ofan við teljara	28	85	81	125	178																																															
Göngur	Blöndu í Blönduhál og Blöndugili	2	5	3	77	83	114	10	3	3	0																																										
	Blanda í Blönduhál - svæði 3																																																				
	Blanda í Blöndugili - svæði 4																																																				
	Heildarveiði	936	663	630	1173	2288	1819	1501	496	714	676	795	898	757	1066	844	1409	2603	1394	1403	873	876	1293	1369	1051	1093	768	780	1614	1784	1758	1812	961	505	1047	285	572	682	2225	378	1988	942											
	Ganga í teljara við Emnisflúðir	226	411	376	1142	1104	823	557	307	304	254	859	1078	816	1369	834	2053	3302	1866																																		
	Hlutfall (%) ómerkt í veiði ofan flúða	29,2	21,2	25,0	24,4	9,8	28,9	20,6	13,6	16,7	17,0	23,7	18,5																																								
	Reiknuð heildarganga upp fyrir flúðir*	319	522	501	1511	1224	1158	702	355	365	306	1126	1323	1020	1711	1043	2566	4128	2332			1289		2065		2356		1195		3973		2951		2043		353		2195		376		1411		876		2809		351		3706		1181	
	Ganga um flúðir utan teljara*	93	111	125	369	120	335	145	48	61	52	267	245	204	342	208	513	826	466			258		413		471		239		795		590		409		71		439		75		282		175		562		70		741		236	
	Ganga um Svartáreljara	31	74	129	313	204																																															
	Reiknuð heildarlagsganga í vatnakerfi	1180	1033	996	2283	3038	2401	1919	730	971	874	1558	1638	1320	2120	1497	3149	5301	3039			1919		2590		2899		1543		4728		4294		2571		728		2692		534		1640		1235		4294		619		5046		1854	
Reiknuð náðirring heildarlagsganga í vatnakerfi	1180	1033	947	2176	2870	2325	1822	678	876	840	1478	1505	1249	1769	1428	3095	5279	3017			1869		2590		2899		1543		4728		4294		2571		728		2692		534		1640		1235		4294		619		5046		1854		
Veiðihlutfall	Veiðihlutfall í Svartá ofan við teljara (1984 og 1985)				62	40																																															
	Veiðihlutfall í Blöndu neðan Emnisfl. (af heildarstofni)	73,0	49,5	49,7	32,9	59,7	51,8	63,4	51,3	62,4	65,0	27,7	19,2	22,7	19,3	30,3	18,5	22,1	23,3			32,8		20,3		18,7		22,6		16,0		31,3		20,5		51,5		18,5		29,6		14,0		29,1		34,6		43,3		26,6		36,3	
	Veiðihlutfall í Blöndu í Langadal (af heildarstofni)				1,1																																																
	Veiðihlutfall í Svartá (af heildarstofni)	6,2	14,2	13,2	14,6	12,9	19,2	14,3	16,2	10,8	12,4	23,3	30,2	30,3	25,8	16,3	16,9	11,7	6,8			8,8		10,3		8,1		17,9		7,3		4,3		9,4		6,9		7,9		8,2		11,8		5,9		5,7		3,9		5,4		8,1	
	Veiðihlutfall í vatnakerfinu (af heildarstofni)	79,3	64,2	63,2	52,1	75,3	75,8	78,2	67,9	73,5	77,3	51,0	54,8	57,3	50,3	56,3	44,7	49,1	45,9			45,5		49,9		36,3		49,8		34,1		40,9		37,4		69,4		38,9		53,3		34,9		55,2		51,8		61,0		39,4		50,8	

* Frá 1994 voru engar merkingar á laxi, en í ljósi fyrri rannsókna var gert ráð fyrir að 20% göngunnar gengi um flúðir framhjá teljara
 ** Veiðitölur fyrir svæði 4 í Blöndu eru áætlaðar þar sem veiðibók barst ekki.

Tafla 2. Skipting stangaveiði (afli) á laxi í Blöndu og Svartá sumarið 2010 í hænga og hrygnur og hlutfall hænga, fyrir stórlax og smálax. ♂ er hængur, ♀ er hrygna og Σ er heildarfjöldi.

	Smálax				Stórlax				Heildar-afli
	♂	♀	Σ	%♂	♂	♀	Σ	%♂	
Blanda I	753	587	1340	56,2%	187	486	673	27,8%	2013
Blanda II	24	11	35	68,6%	6	25	31	19,4%	66
Blanda III	37	26	63	58,7%	6	18	24	25,0%	87
Blanda IV	176	103	279	63,1%	19	45	64	29,7%	343
Svartá	188	83	271	69,4%	72	78	150	48,0%	421
Samtals	1178	810	1988		290	652	942		2930
	59,3%	40,7%			30,8%	69,2%			

Tafla 3a. Fjöldi stangaveiddra bleikja í Blöndu og Svartá 1990 til 2010 samkvæmt skráningum í veiðibækur, en veiðiskráning fyrir silungasvæði Svartár 2007 liggur ekki fyrir. Silungar sem ekki voru tegundaskráðir, var skipt í urriða og bleikju eftir skráðu hlutfalli tegundanna í stangaveiði. Afli er fjöldi þeirra bleikja sem voru drepnar, en veiði er fjöldi bleikja sem var landað, þ.m.t. þær sem sleppt var aftur.

Veiðisvæði	Veiðiár																																									
	1990		1991		1992		1993		1994		1995		1996		1997		1998		1999		2000		2001		2002		2003		2004		2005		2006		2007		2008		2009		2010	
	Afli	Veiði	Afli	Veiði	Afli	Veiði	Afli	Veiði	Afli	Veiði	Afli	Veiði	Afli	Veiði	Afli	Veiði	Afli	Veiði	Afli	Veiði	Afli	Veiði	Afli	Veiði	Afli	Veiði	Afli	Veiði	Afli	Veiði	Afli	Veiði	Afli	Veiði	Afli	Veiði	Afli	Veiði	Afli	Veiði		
Blanda neðan Ennisflúða (I)	12	69	37	8	1	6	6	1	6	11	11	3	3	11	11	3	3	1	1	2	2	7	7	0	0	1	1	1	1	6	6	0	0									
Blanda í Langadal (II)				40	17	83	184	152	50	90	90	49	49	28	28	6	6	0	0	14	14	9	9	14	15	0	0	0	0	13	13	2	2									
Blanda í Blöndudal (III)			0	6	4		183	88	83	43	43	70	70	14	14	2	2	5	5	2	2	2	2	0	0	0	0	0	0	0	0	0	0	2	2							
Blanda í Blöndugili (IV)							45	87	185	115	127	45	45	128	185	118	118	72	72	116	116	136	140	121	136	80	80			0	0	45	47									
Blanda samtals	12	69	37	54	22	89	418	328	324	259	271	167	167	181	238	129	129	78	78	134	134	154	158	135	151	81	81	1	1	19	19	49	51									
Svartá - laxasvæði	1	18	17	58	25	44	62	38	23	38	38	25	26	23	24	8	8			3	3	6	6	13	13	2	2	7	7	10	10	7	8									
Svartá - silungasvæði	22	37	86	101	106	153	192	173	141	52	52	49	49	132	132	77	77	133	139	35	35									25	31	50	52									
Svartá samtals	23	55	103	159	131	197	254	211	164	90	90	74	75	155	156	85	85	133	139	38	38	6	6	13	13	2	2	7	7	35	41	57	60									
Vatnakerfið samtals	35	124	140	213	153	286	672	539	488	349	361	241	242	336	394	214	214	211	217	172	172	160	164	148	164	83	83	8	8	54	60	106	111									

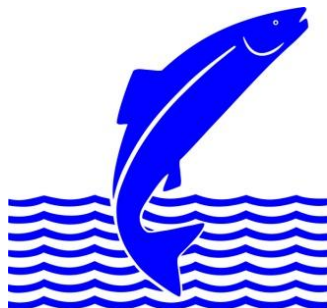
Tafla 3b. Fjöldi stangaveiddra urriða í Blöndu og Svartá 1990 til 2010 samkvæmt skráningum í veiðibækur, en veiðiskráning fyrir silungasvæði Svartár 2007 liggur ekki fyrir. Silungar sem ekki voru tegundaskráðir, var skipt í urriða og bleikju eftir skráðu hlutfalli tegundanna í stangaveiði. Afli er fjöldi þeirra urriða sem voru drepnir, en veiði er fjöldi urriða sem var landað, þ.m.t. þeim sem sleppt var aftur.

Veiðisvæði	Veiðiár																																									
	1990		1991		1992		1993		1994		1995		1996		1997		1998		1999		2000		2001		2002		2003		2004		2005		2006		2007		2008		2009*		2010	
	Afli	Veiði	Afli	Veiði	Afli	Veiði	Afli	Veiði	Afli	Veiði	Afli	Veiði	Afli	Veiði	Afli	Veiði	Afli	Veiði	Afli	Veiði	Afli	Veiði	Afli	Veiði	Afli	Veiði	Afli	Veiði	Afli	Veiði	Afli	Veiði	Afli	Veiði	Afli	Veiði	Afli	Veiði	Afli	Veiði		
Blanda neðan Ennisflúða (I)	2	4	15	1	3	3	3	2	4	2	2	3	3	11	11	6	6	2	2	9	9	28	28	3	3	7	7	7	7	8	9	0	0									
Blanda í Langadal (II)				61	37	72	187	154	152	170	170	103	103	70	70	35	35	6	6	29	29	27	27	23	23	7	7	16	16	34	35	31	31									
Blanda í Blöndudal (III)			8	10	16		150	44	71	49	49	34	37	21	21	4	4	8	8	6	6	11	11	1	1	5	5	0	0	6	7	3	4									
Blanda í Blöndugili (IV)							12	13	8	17	20	2	2	7	7	11	11	7	7	7	7	8	8	10	10	14	14			0	0	2	2									
Blanda samtals	2	4	23	72	56	75	352	213	235	238	241	142	145	109	109	56	56	23	23	51	51	74	74	37	37	33	33	23	23	48	51	36	37									
Svartá - laxasvæði	15	39	34	47	97	112	90	56	44	43	43	36	41	32	34	24	24			43	44	23	25	31	31	24	25	31	33	24	24	22	22									
Svartá - silungasvæði	45	69	17	29	55	28	32	34	22	12	12	10	10	23	23	16	16	24	29	10	10									8	8	27	32									
Svartá samtals	60	108	51	76	152	140	122	90	66	55	55	46	51	55	57	40	40	24	29	53	54	23	25	31	31	24	25	31	33	32	32	49	54									
Vatnakerfið samtals	62	112	74	148	208	215	474	303	301	293	296	188	196	164	166	96	96	47	52	104	105	97	99	68	68	57	58	54	56	80	83	85	91									

* Meðtaldir á svæði II í Blöndu eru urriðar sem veiddust í vorveiði.

Tafla 4. Fjöldi bleikja sem gekk í kistu/tejlara í Ennisflúðum og reiknuð stærð bleikjugöngu í vatnakerfi Blöndu 1982-2010.

	Ár																												
	1982	1983	1984	1985	1986	1987	1988	1989	1990	1991	1992	1993	1994	1995	1996	1997	1998	1999	2000	2001	2002	2003	2004	2005	2006	2007	2008	2009	2010
Ganga í tejlara við Ennisflúðir	436	308	519	722	764	684	850	642	588	475	641	474	278	315	613	911	1646	1940	1450	2110	1610	1209	1784	1066	1029	1156	820	756	724
Hlutfall (%) ómerkt í veiði ofan flúða	20,0	20,0	20,0	10,0	6,0	5,4	31,1	28,9	39,0	20,0	20,0	20,0	20,0	20,0	20,0	20,0	20,0	20,0	20,0	20,0	20,0	20,0	20,0	20,0	20,0	20,0	20,0	20,0	20,0
Reiknuð heildarganga upp fyrir flúðir	545	385	649	802	813	723	1234	903	964	594	801	593	348	394	766	1139	2058	2425	1813	2638	2013	1511	2230	1333	1286	1445	1025	945	905
Ganga um flúðir utan tejlara	109	77	130	80	49	39	384	261	376	119	160	119	70	79	153	228	412	485	363	528	403	302	446	267	257	289	205	189	181



Veiðimálastofnun

Keldnaholt, 112 Reykjavík

Sími 580-6300 Símbref 580-6301

www.veidimal.is veidimalastofnun@veidimal.is



Ásgarður, Hvanneyri
311 Borgarnes



Brekkugata 2
530 Hvammstangi



Sæmundargata 1
550 Sauðárkrúkur



Austurvegur 3-5
800 Selfoss