

Vatnakerfi Blöndu 2008 og 2009 Göngufiskur og veiði

Ingi Rúnar Jónsson
Sigurður Guðjónsson



Veiðimálastofnun

Veiðinýting • Lífríki í ám og vötnum • Rannsóknir • Ráðgjöf

Forsíðumynd: Fiskvegur í Ennisflúðum í Blöndu.

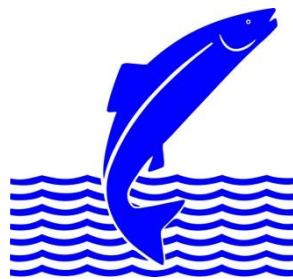
Myndataka: Ingi Rúnar Jónsson

VMST/10006

Vatnakerfi Blöndu 2008 og 2009 Göngufiskur og veiði

Ingi Rúnar Jónsson
Sigurður Guðjónsson

mars 2010



Veidimálastofnun

Veidinyting • Lífríki í ám og vötnum • Rannsóknir • Ráðgjöf

Efnisyfirlit

	bls.
Inngangur	1
Framkvæmd	1
Niðurstöður og umræða.....	3
Þakkarorð	4
Heimildir	5
Myndir	6
Töflur	16

Myndaskrá

	bls.
1. mynd. Vatnasvið Blöndu og Svartár og vötn á Auðkúlu- og Eyvindarstaðaheiði.....	6
2. mynd. Vatnshiti Blöndu, mældur með síritandi hitamæli í fiskvegi í Ennisflúðum, frá október 2001 til september 2009.	7
3. mynd. Meðalhiti hvers mánaðar í Blöndu frá október 2001 til september 2009, mælt í fiskvegi í Ennisflúðum.....	7
4. mynd. Frávik meðalvatnshita (lóðrétti ásinn) hvers mánaðar frá meðalvatnshita þess mánaðar á tímabilinu 2001-2009, í Blöndu.....	8
5. mynd. Lengdardreifing silungs og lax sem gekk um teljara í fiskvegi í Ennisflúðum í Blöndu sumarið 2008.	9
6. mynd. Lengdardreifing silungs og lax sem gekk um teljara í fiskvegi í Ennisflúðum í Blöndu sumarið 2009.	9
7. mynd. Fiskganga um teljara í Ennisflúðum sumarið 2008, skipt eftir dögum.	10
8. mynd. Fiskganga um teljara í Ennisflúðum sumarið 2009, skipt eftir dögum.	10
9. mynd. Göngutími silungs og lax innan sólarhrings, um teljara í fiskvegi í Ennisflúðum í Blöndu júní til september 2008, skipt eftir mánuðum.	11
10. mynd. Göngutími silungs og lax innan sólarhrings, um teljara í fiskvegi í Ennisflúðum í Blöndu júní til september 2009, skipt eftir mánuðum.	12
11. mynd. Uppsöfnuð ganga silungs og lax um teljara í Ennisflúðum í Blöndu sumarið 2008.	13
12. mynd. Uppsöfnuð ganga silungs og lax um teljara í Ennisflúðum í Blöndu sumarið 2009.	13
13. mynd. Skipting stangaveiddra laxa í Blöndu og Svartá sumarið 2008, skipt á vikur; (A) Blanda neðan Ennisflúða, (B) Blanda í Langadal, (C) Blanda í Blöndudal, (D) Svartá. Veiðitölur eru umreiknaðar sem hlutfall veitt á 7 daga tímabilum af heildarfjölda.	14
14. mynd. Skipting stangaveiddra laxa í Blöndu og Svartá sumarið 2009, skipt á vikur; (A) Blanda neðan Ennisflúða, (B) Blanda í Langadal, (C) Blanda í Blöndudal, (D) Svartá. Veiðitölur eru umreiknaðar sem hlutfall veitt á 7 daga tímabilum af heildarfjölda.	15

Töfluskrá

Tafla 1. Fjöldi stangaveiddra laxa, reiknuð stærð gangna og veiðiálag í vatnakerfi Blöndu 1982-2009.....	16
Tafla 2. Skipting stangaveiði (aflí) í Blöndu og Svartá sumarið 2008 og 2009 í hænga og hrygnur.....	16
Tafla 3a. Fjöldi stangaveiddra bleikja í Blöndu og Svartá 1990 til 2009 samkvæmt skráningum í veiðibækur.....	17
Tafla 3b. Fjöldi stangaveiddra urriða í Blöndu og Svartá 1990 til 2009 samkvæmt skráningum í veiðibækur.....	17
Tafla 4. Fjöldi bleikja sem gekk í kistu/teljara í Ennisflúðum og reiknuð stærð bleikjugöngu í vatnakerfi Blöndu 1982-2009.....	18

Útdráttur

Margvíslegar rannsóknir hafa verið stundaðar á lífríki vatnakerfis Blöndu allt frá árinu 1981. Í skýrslunni eru birtar niðurstöður um fiskgengd og veiði í vatnakerfinu 2008 og 2009, auk mælinga á vatnshita Blöndu. Í Blöndu og Svartá veiddust alls 1254 laxar sumarið 2008 og 2556 laxar sumarið 2009. Sumarið 2008 var smálax um helmingur aflans, en sumarið 2009 var hlutfall smálaxa mun hærra. Skráð urriðaveiði 2008 og 2009 var svipuð og undanfarin ár, en skráð bleikjuveiði var mun minni en oft áður. Uppreiknuð heildarganga laxa í vatnakerfið sumarið 2008 var 2875 laxar en 4913 laxar sumarið 2009.

Lykilorð: lax, bleikja, teljari, hitamælir, veiði

Inngangur

Blanda í A-Húnavatnssýslu á upptök sín í Hofsjökli og fellur um Blöndudal og Langadal til sjávar við Blönduós, alls 125 km langa leið (1. mynd). Heildarvatnasvið hennar er 2.370 km², en af því eru jökull 183 km² (Sigurjón Rist 1990). Stífla var byggð í farvegi árinna við Reftjarnarbungu árið 1991 og myndaðist við það Blöndulón á Auðkúlu- og Eyvindarstaðaheiði. Stíflan var hækkuð sumarið 1996 og er lónið nú um 57 km² við hæstu vatnsstöðu.

Svartá fellur um Svartárdal og sameinast Blöndu 27 km frá sjó (1. mynd). Svartá er hrein dragá og er vatnasvið hennar 480 km². Vatnasvið Blöndu ofan við ármót Svartár er 1.728 km² (Sigurjón Rist 1990).

Blanda var áður fær göngufiski allt fram á heiðar, þó Ennisflúðir neðarlega í ánni væru mikil göngutöf. Fiskvegur var fyrst byggður í flúðunum 1939 og núverandi fiskvegur 1965, en hann auðveldaði mjög för göngufisks upp ána. Með tilkomu stíflu í Blöndu við Reftjarnarbungu var lokað fyrir gönguleið fisks fram á heiðar (Sigurður Guðjónsson 1991). Mikilvægasta fisktegund vatnasviðsins neðan miðlunarlóns er lax. Einnig er mikið af sjóbleikju og staðbundinni bleikju í vatnakerfinu, en urriði, að mestu staðbundinn, er einnig í talsverðu magni.

Margvíslegar rannsóknir hafa verið stundaðar á lífríki vatnakerfis Blöndu allt frá árinu 1981. Sumarið 2009 var seiðaástand og uppeldisskilyrði í Blöndu í Blöndugili rannsökuð (Sigurður Guðjónsson og Ingi Rúnar Jónsson 2009). Hér verðar birtar niðurstöður um fiskgengd og veiði í Svartá og Blöndu neðan miðlunarlóns árin 2008 og 2009. Sjálfvirkur fiskteljari frá Vaka var starfræktur í fiskvegi í Ennisflúðum, en þar var vatnshiti einnig mældur. Tölur um aflu voru unnar upp úr veiðibókum (Guðni Guðbergsson 2009, Guðni Guðbergsson óbirt gögn).

Framkvæmd

Vatnshiti hefur verið mældur samfelld síðustu ár í fiskvegi í Ennisflúðum með síritandi hitamæli (TidbiT TBI32-05+37 og Starmon mini). Vatnshiti var skráður einu sinni á klukkustund.

Stangveiði er stunduð í Blöndu og Svartá. Blanda skiptist í fjögur veiðisvæði. Svæði I er neðan Ennisflúða, svæði II er frá Breiðavaðslæk að Æsustöðum, svæði III nær að útfalli Blönduvirkjunar og svæði IV er í Blöndugili ofan útfalls virkjunar. Svartá skiptist í tvö veiðisvæði, laxasvæði sem nær upp undir Hvamm og silungasvæði þar ofan við. Auk þess var stunduð vorveiði/tilraunaveiði á eina stöng í Langadal 2008 og 2009. Upplýsingar um stangaveiddan fisk eru færðar í veiðibækur, sem síðan berast Veiðimálastofnun til úrvinnslu í

lok veiðitíma. Allar upplýsingar um stangaveiddan fisk, s.s. skiptingu veiðinnar í smálax og stórlax, voru unnar upp úr veiðibókum. Veiðibók fyrir árið 2008 á svæði IV í Blöndu barst ekki, en tölur um veiði á því svæði voru áætlaðar af leiðsögumanni við ána. Stór hluti veiðiskráningar á svæði IV í Blöndu árið 2009 glataðist einnig, en miðað er við áætlaðan fjölda laxa frá einum af umsjónaraðilum árinna. Áætluðum fjölda laxa á veiðisvæði IV í Blöndu var skipt í smálax, stórlax og milli kynja í þeim hlutföllum sem voru samtals í skráðri veiði á svæðum I, II og III hvort sumarið.

Í veiðibækur er skráð hvort fiski hefur verið sleppt aftur (veiða-sleppa) eða ekki. Afli er sá fiskur sem er landað, en veiði er sá fiskur sem er veiddur, þ.m.t. fiskur sem sleppt er aftur að lokinni veiði.

Árlega er sjálfvirkur fiskteljari (VAKI www.vaki.is) starfræktur í fiskvegi í Blöndu við Ennisflúðir, en á svipuðum stað var kista/gildra sem fiskur var merktur úr á árunum 1982 til 1993 (Friðjón Már Viðarsson og Sigurður Guðjónsson 1994). Sumarið 2008 var teljarinn starfræktur frá 2. júní til 30. september og sumarið 2009 frá 28. maí til 30. september. Teljarinn mælir hæð (þykkt) þeirra fiska sem um hann ganga og er lengd fisksins reiknuð út frá sambandi hæðar og lengdar (reiknuð lengd fisk = hæð fisks * umbreytingarstuðull). Við útreikninga á lengd fiska sem gengu um teljarann 2008 og 2009 var notaður umbreytingarstuðullinn 6,8. Við skiptingu göngufiska um teljara var stuðst við gögn úr veiðiskráningu úr vatnakerfinu. Í ljósi þess var göngunni skipt þannig að fiskur upp að 46 cm lengd sumarið 2008 og 41 cm lengd sumarið 2009 var silungur, smálax upp að 70 cm og stærri fiskur var stórlax. Smálax er lax sem er að ganga í ána eftir að hafa dvalið einn vetur í sjó eftir sjógöngu, en stórlax er lax sem dvalið hefur tvo vetur í sjó. Þessi aðferð til skiptingar á göngunni hefur þann ókost að hluti hennar getur lent í röngum flokki þar sem stærðardreifingarnar skarast, þ.e. einhverjar stórar bleikjur geta fallið í flokk smálaxa, einhverjir litlir smálaxar í flokk bleikja o.s.frv. Ekki er hér heldur unnt að taka tillit til mismunandi stærðar jafngamalla fiska úr sjó, eftir kynjum. Ekki er þó ástæða til að ætla að þetta valdi teljandi skekkju í niðurstöðunum. Æskilegt væri að taka hreistursýni af hluta þeirra laxa sem veiðast, þannig að skoða megi stærðardreifingu göngunnar nánar, svo sem m.t.t. kynja og sjávaraldurs.

Eldri rannsóknir á för göngufisks upp Blöndu (merkingar) hafa sýnt að hluti fisksins gengur um Ennisflúðir framhjá fiskvegi, þó sú gönguleið sé erfið. Í ljósi þeirra niðurstaðna er hér miðað við að um fiskveginn gangi 80 % göngufisksins, en 20 % hans fari um flúðirnar framhjá fiskvegi. Það er nærri meðaltali árunna 1992 og 1993, en þá var virkjun Blöndu lokið og fyrir liggja gögn um hlutfall merktra (ganga upp fiskveg) og ómerktra (ganga upp flúðir) fiska ofan flúða (Friðjón Már Viðarsson og Sigurður Guðjónsson 1993 og 1994). Þó hér sé

miðað við fast hlutfall, er líklegt að stærð fisksins, tegund og rennslishættir hafi áhrif á möguleika hans til að ganga um straumharðar flúðirnar.

Heildarlaxaganga í vatnakerfið var fundin með því að leggja saman fjöldatölur úr teljara, að viðbættum þeim fiski sem reiknað er með að farið hafi um flúðir framhjá fiskvegi og þess sem veiddist í Blöndu neðan teljara. Veidihlutfall er það hlutfall göngunnar sem veiðist með stangveiði.

Niðurstöður og umræða

Vatnshiti Blöndu við Ennisflúðir mældist hæstur 17,6 °C sumarið 2008 og 18,6 °C sumarið 2009 (2. mynd). Meðalvatnshiti í einstökum mánuðum 2008 og 2009 var nærri meðalhita viðkomandi mánaða frá 2001, en vatnshitinn í október 2008 vék mest frá þessu meðaltali (3. og 4. mynd).

Í Blöndu og Svartá veiddust alls 1254 laxar sem var landað (aflí) sumarið 2008. Í Svartá var aflinn 266 laxar (2,2 % sleppt), í Blöndu neðan Ennisflúða 588 laxar (3 % sleppt) og í Langadal 26 laxar (7,1 % sleppt). Í Blöndu í Blöndudal var aflinn 74 laxar, en 300 laxar í Blöndu í Blöndugili (tafla 1 og 2). Í Blöndu og Svartá veiddust alls 2603 laxar (aflí) sumarið 2009. Í Svartá var aflinn 268 laxar (veiði 420 laxar, 36,2 % sleppt), í Blöndu neðan Ennisflúða 1753 laxar (5,3 % sleppt) og í Langadal 91 lax (10,8 % sleppt). Í Blöndu í Blöndudal var aflinn 69 laxar, en 422 laxar í Blöndu í Blöndugili (tafla 1 og 2). Auk þess veiddust 4 laxar í vorveiði 2008 (2 sleppt) og 1 lax vorið 2009 (sleppt). Þessir laxar veiddust í apríl og um hoplaxa að ræða.

Sumarið 2008 var smálax tæplega helmingur aflans, en sumarið 2009 var hlutfall smálaxa mun hærra (tafla 2). Hlutfall hænga var hærra hjá smálaxi, en hjá stórlaxi er hlutfall hrygna hærra. Hlutfallið var þó nokkuð mismunandi milli veiðisvæða (tafla 2).

Samkvæmt veiðiskráningu voru í heild veiddar 8 bleikjur og 56 urriðar í stangveiði í Blöndu og Svartá sumarið 2008. Sumarið 2009 voru veiddar 60 bleikjur og 82 urriðar (tafla 3a og 3b), þar af 10 urriðar í vorveiðinni. Þetta er svipuð urriðaveiði og skráð hefur verið undanfarin ár, en bleikjuveiðin er hins vegar mun minni en oft áður samkvæmt þessum veiðitölum, sérstaklega árið 2008. Hugsanlegt er að ófullnægjandi skráning skýri eitthvað af þessum sveiflum. Hins vegar hefur orðið vart við minnkandi bleikjuveiði í ýmsum vatnakerfum hér á landi á síðustu árum, en skýringar á þeirri minnkun eru ekki þekktar.

Sumarið 2008 gengu 1129 smálaxar og 701 stórlaxar um teljarann í Ennisflúðum, en sumarið 2009 gengu 2247 smálaxar og 281 stórlax um teljarann (tafla 1, 5. og 6. mynd).

Ef gert er ráð fyrir að 20 % göngunnar gangi um flúðirnar framhjá fiskvegi og tekið er tillit til afla neðan Ennisflúða, gengu alls 2875 laxar í vatnakerfið sumarið 2008, sem skiptust í 1640 smálaxa og 1235 stórlaxa (tafla 1). Heildarveiðihlutfall á laxi í vatnakerfinu var því um 35 % fyrir smálax og um 55 % fyrir stórlax (tafla 1). Sumarið 2009 gengu alls 4913 laxar í vatnakerfið og skiptust þeir í 4294 smálaxa og 619 stórlaxa (tafla 1). Árið 2009 var heildarveiðihlutfall á laxi í vatnakerfinu heldur hærra en árið 2008, sérstaklega á smálaxi.

Bleikja byrjar að ganga um teljarann strax dagana eftir uppsetningu hans bæði árin. Lax fer lítillega að ganga fljótlega í byrjun júní, en flestir laxar hvern dag eru ekki fyrr en eftir miðjan júlí 2008 og í byrjun ágúst 2009. Eftir miðjan ágúst hefur verulega dregið úr göngunni (7. og 8. mynd). Eins og undanfarin ár var fiskurinn mest að ganga eftir miðjan dag og á kvöldin og virðist ekki vera afgerandi munur á því eftir mánuðum (9. og 10. mynd). Sé skoðuð uppsöfnuð ganga af stórlaxi og smálaxi hvort árið, sést að stórlaxinn er fyrr á ferðinni en smálaxinn. Sé miðað við hvenær 50 % göngunnar hefur gengið um teljarann er munurinn um 10-15 dagar milli stórlaxa- og smálaxagöngunnar. Báðir hóparnir virðast þó vera seinna á ferðinni sumarið 2009 en 2008 (11. og 12. mynd).

Sumarið 2008 gengu 820 silungar um teljarann og sé miðað við að 20 % hans gangi um flúðirnar utan stigans verður uppreiknuð heildarganga upp fyrir flúðir 1025 silungar. Gangan árið 2009 var heldur minni en árið 2008 (tafla 4).

Dreifing veiðinnar yfir veiðitímann (skipt eftir vikum) er jafnari sumarið 2009 en 2008 (12. og 13. mynd). Aðstæður til veiða eru mjög breytilegar eftir því hvort rennsli er um yfirfall stíflu við Reftjarnarbungu eða ekki. Ef áin fer að renna um yfirfall eykst grugg í henni til muna og rennsli eykst, sem gera aðstæður til veiða verri.

Þakkarorð

Eydís Njarðardóttir, Friðþjófur Árnason og Guðni Guðbergsson aðstoðuðu við uppsetningu, rekstur og frágang teljara, auk þess sem Guðni hafði umsjón með samantekt veiðitalna. Þessum aðilum er þakkað þeirra framlag.

Heimildir

Friðjón Már Viðarsson og Sigurður Guðjónsson 1993. Rannsóknir á göngufiski í vatnakerfi Blöndu 1992. Skýrsla Veiðimálastofnunar, VMSTR/93004X.

Friðjón Már Viðarsson og Sigurður Guðjónsson 1994. Rannsóknir á göngufiski í vatnakerfi Blöndu 1993. Skýrsla Veiðimálastofnunar, VMSTR/94009X.

Guðni Guðbergsson. 2009. Lax- og silungsveiðin 2008. Skýrsla Veiðimálastofnunar, VMST/ 09035.

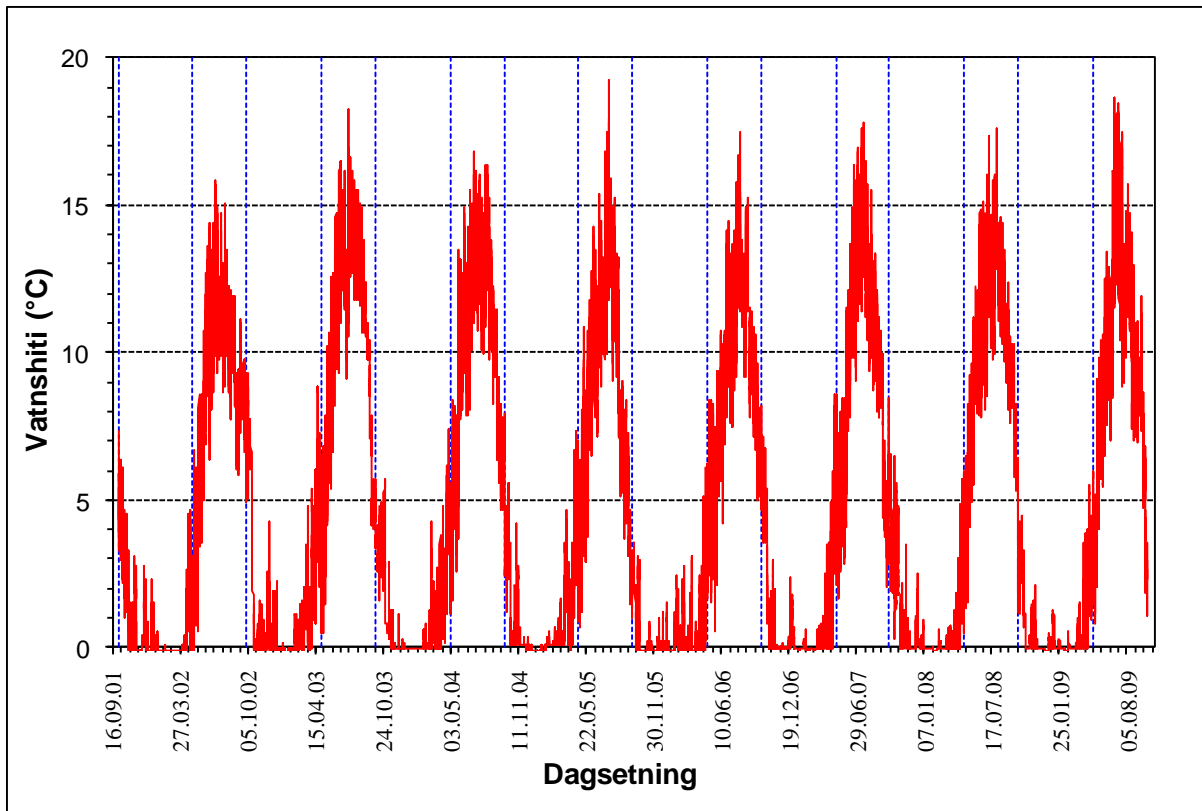
Sigurður Guðjónsson 1991. Ár á Blönduheiðum - Rannsóknir á fiskstofnum og fiskræktarmöguleikum - Samantekt rannsókna 1981-1990. Skýrsla Veiðimálastofnunar, VMSTR/91006X.

Sigurður Guðjónsson og Ingi Rúnar Jónsson. 2009. Blanda í Blöndugili – Fiskstofnar eftir virkjun Blöndu. Veiðimálastofnun VMST/09053. 14 bls.

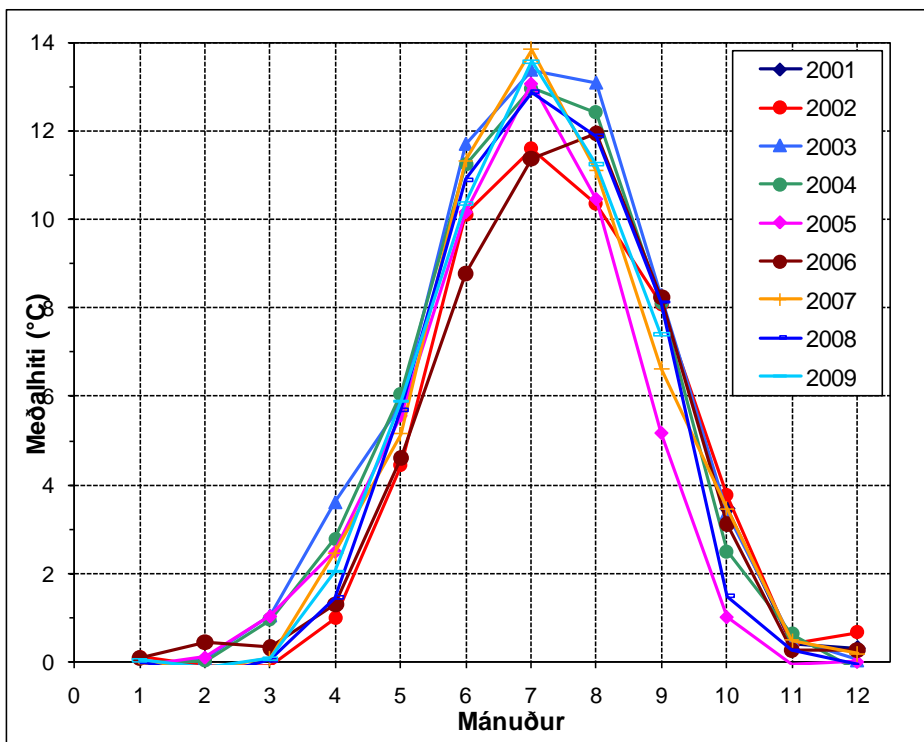
Sigurjón Rist 1990. Vatns er þörf. Bókaútgáfa Menningarsjóðs, Reykjavík.



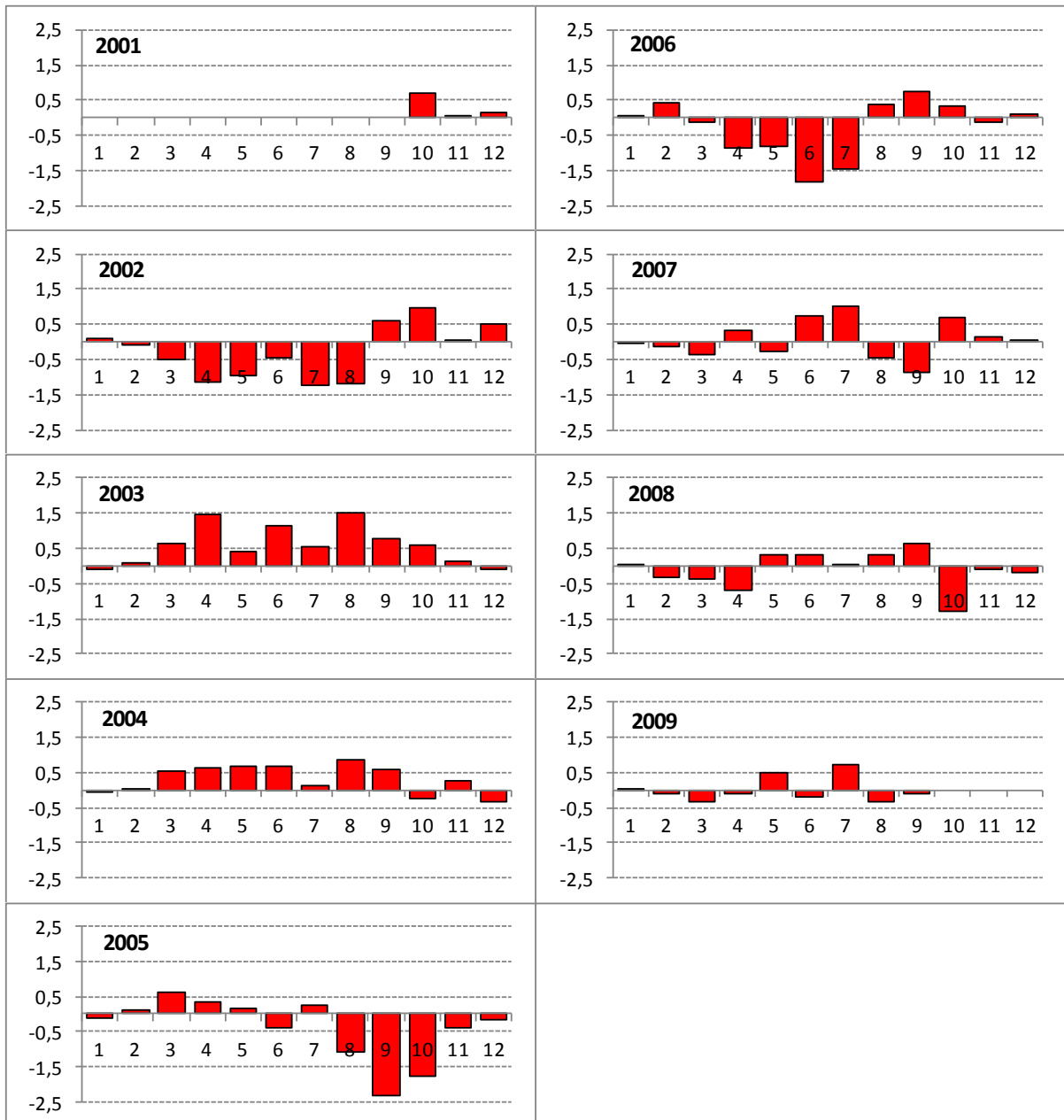
1. mynd. Vatnasvið Blöndu og Svartár og vötn á Auðkúlu- og Eyvindarstaðaheiði.



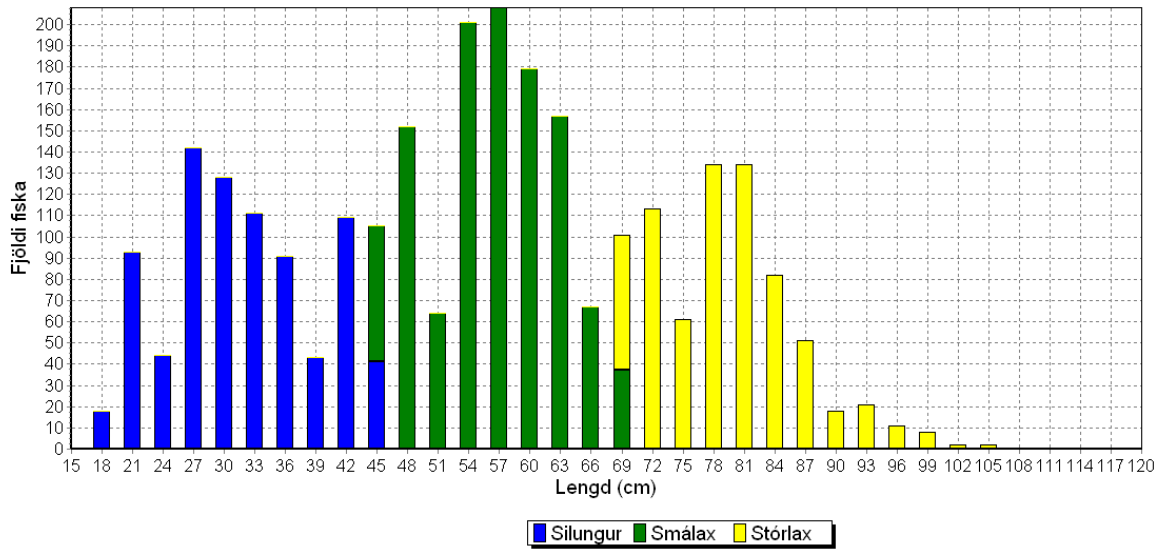
2. mynd. Vatnshiti Blöndu, mældur með síritandi hitamæli í fiskvegi í Ennisflúðum, frá október 2001 til september 2009. Mælt var á 1 klst fresti. Bláar lóðréttar línur eru til viðmiðunar og eru staðsettar við 1. maí og 1. október ár hvert.



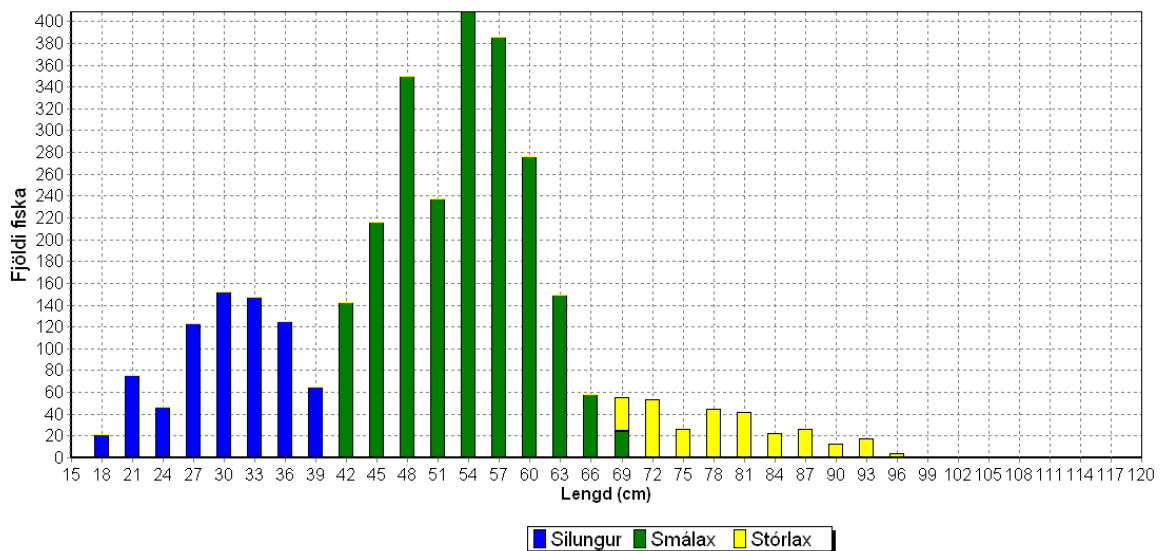
3. mynd. Meðalhit hvers mánaðar í Blöndu frá október 2001 til september 2009, mælt í fiskvegi í Ennisflúðum.



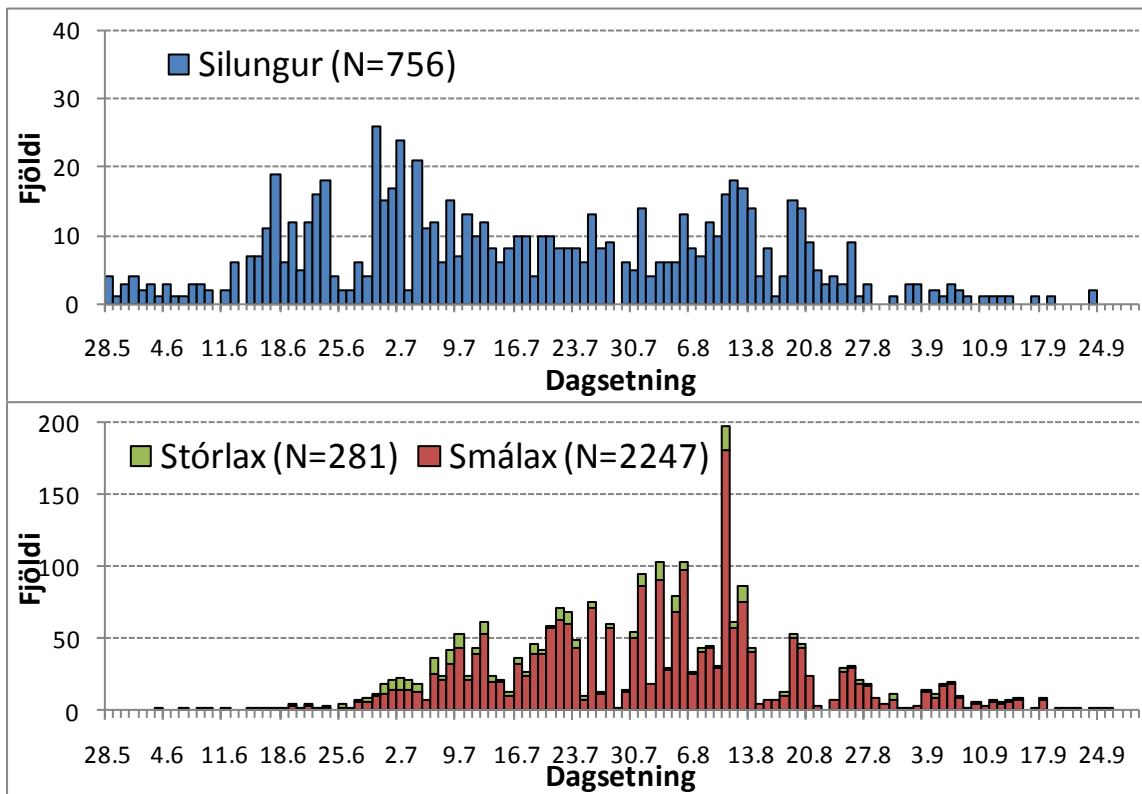
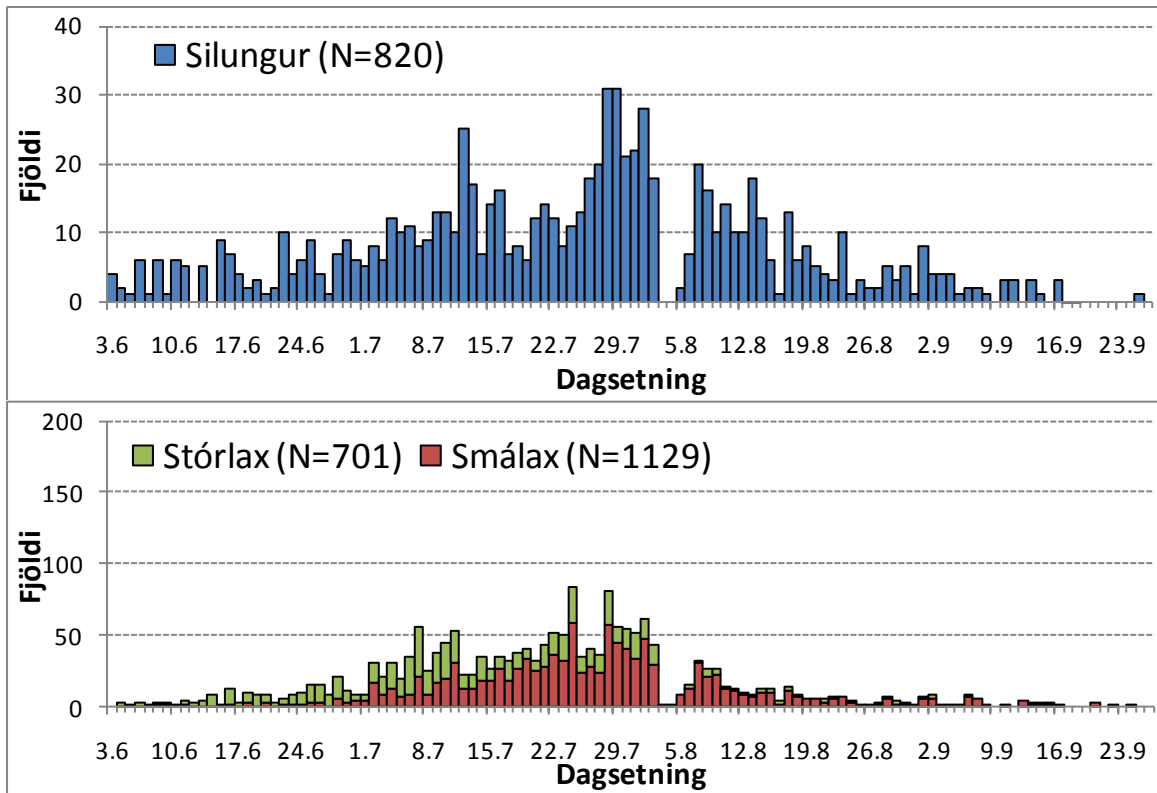
4. mynd. Frávik meðalvatnshita (lóðrétti ásin) hvers mánaðar frá meðalvatnshita þess mánaðar á tímabilinu 2001-2009, í Blöndu. Meðalvatnshiti hvers mánaðar yfir allt tímabilið er settur sem 0 á lóðréttá ásnun. Tölur á lárétta ásnunum er númer mánaðar innan árs. Mælt var í fiskvegi í Ennisflúðum.

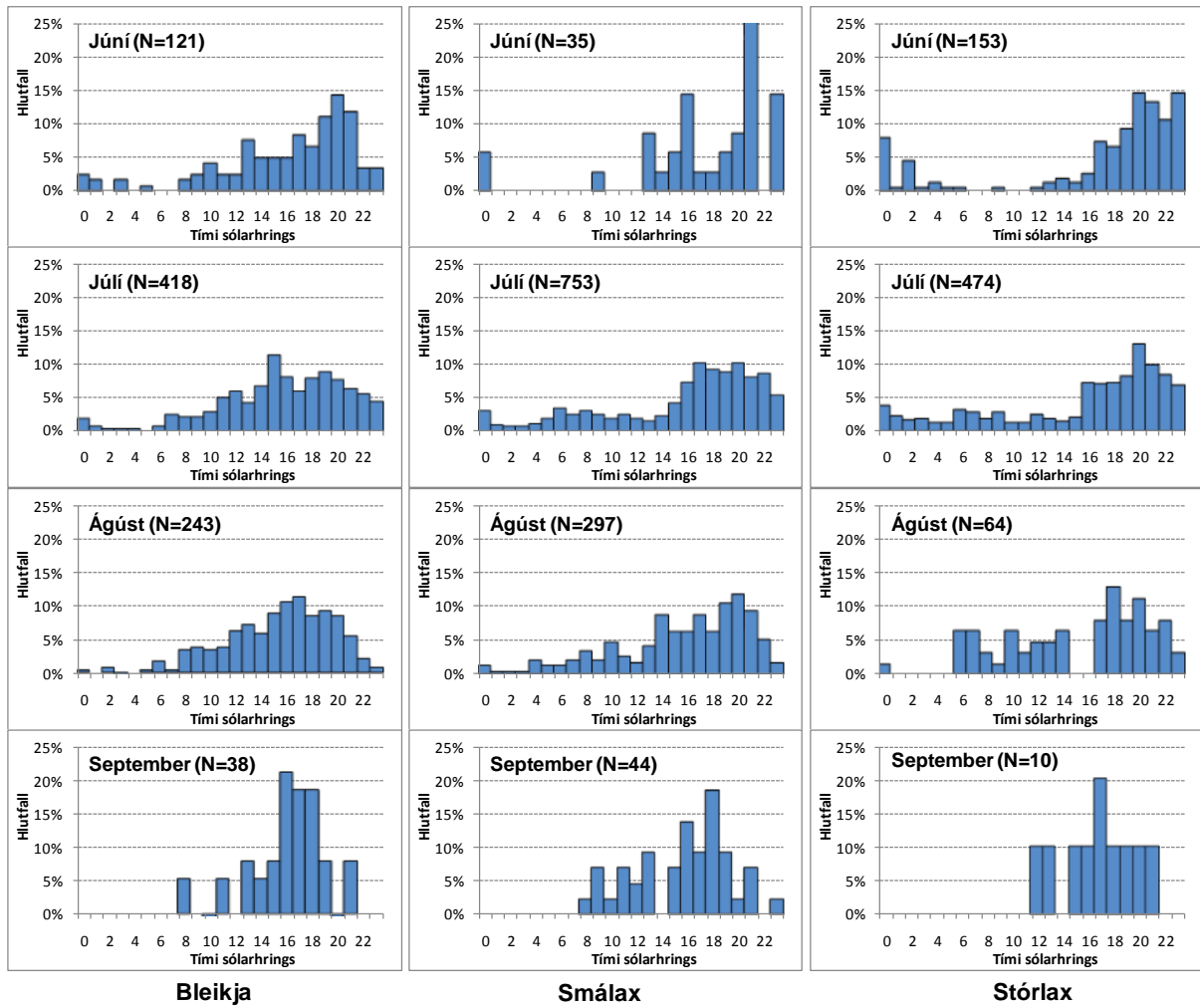


5. mynd. Lengdardreifing silungs og lax sem gekk um teljara í fiskvegi í Ennisflúðum í Blöndu sumarið 2008.

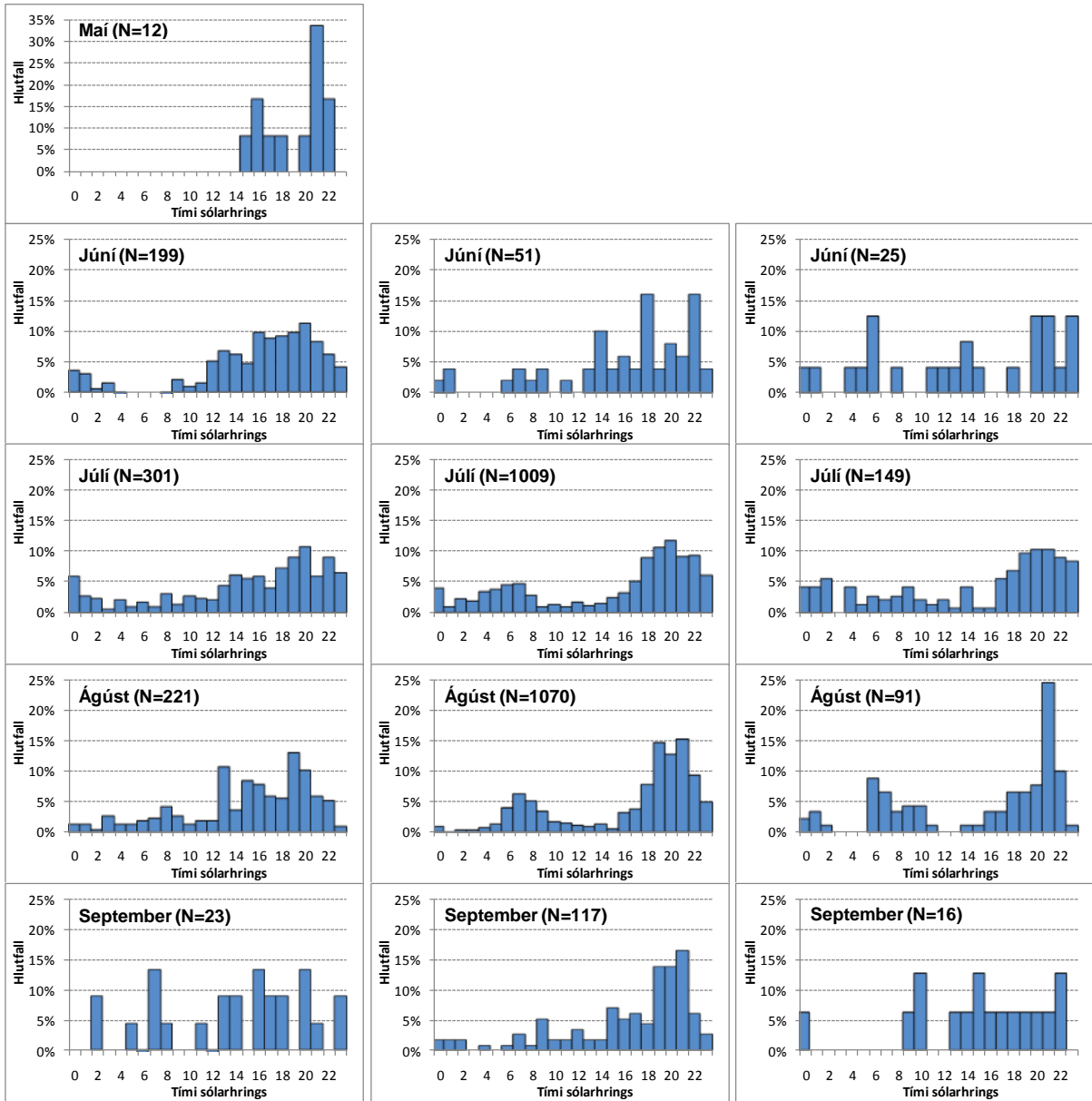


6. mynd. Lengdardreifing silungs og lax sem gekk um teljara í fiskvegi í Ennisflúðum í Blöndu sumarið 2009.





9. mynd. Göngutími silungs og lax innan sólarhrings, um teljara í fiskvegi í Ennisflúðum í Blöndu júní til september 2008, skipt eftir mánuðum.

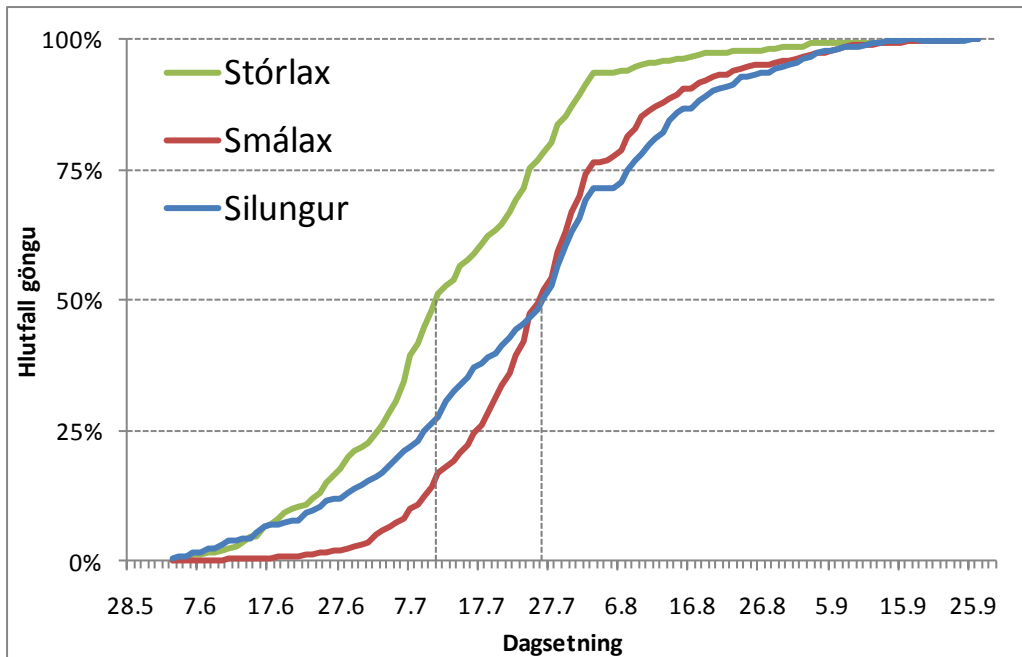


Bleikja

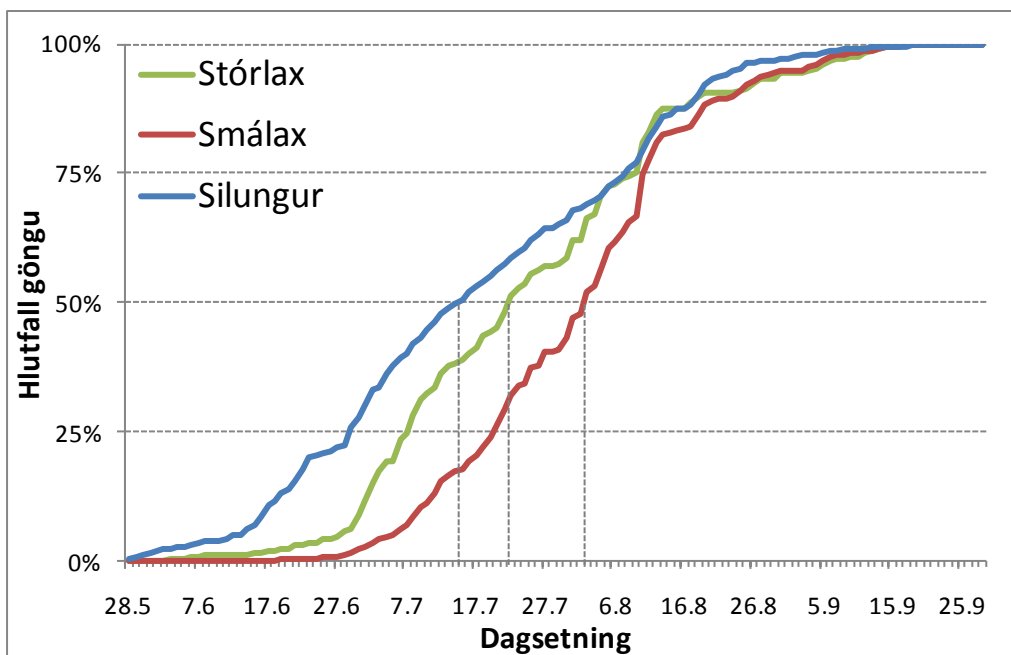
Smálax

Stórlax

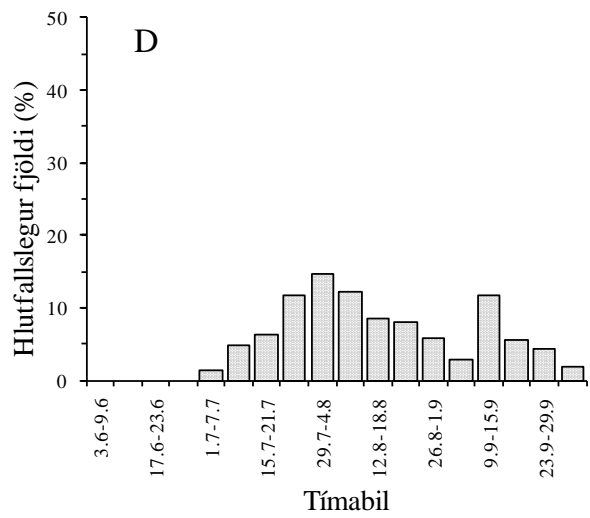
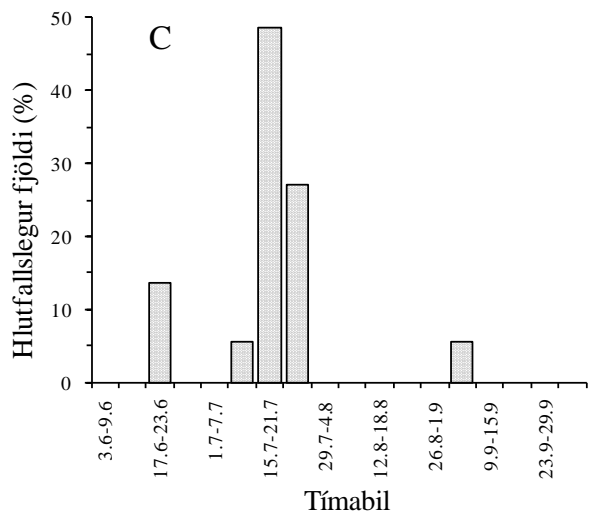
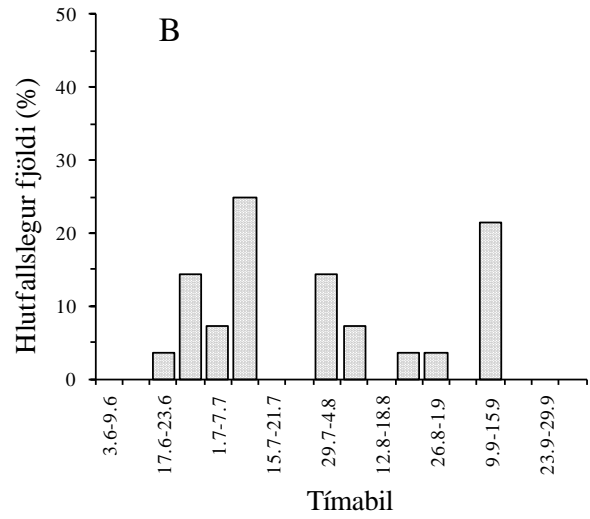
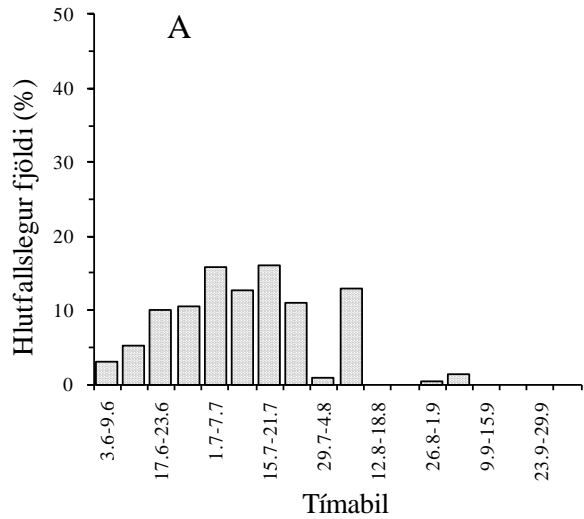
10. mynd. Göngutími silungs og lax innan sólarhrings, um teljara í fiskvegi í Ennisflúðum í Blöndu júní til september 2009, skipt eftir mánuðum.



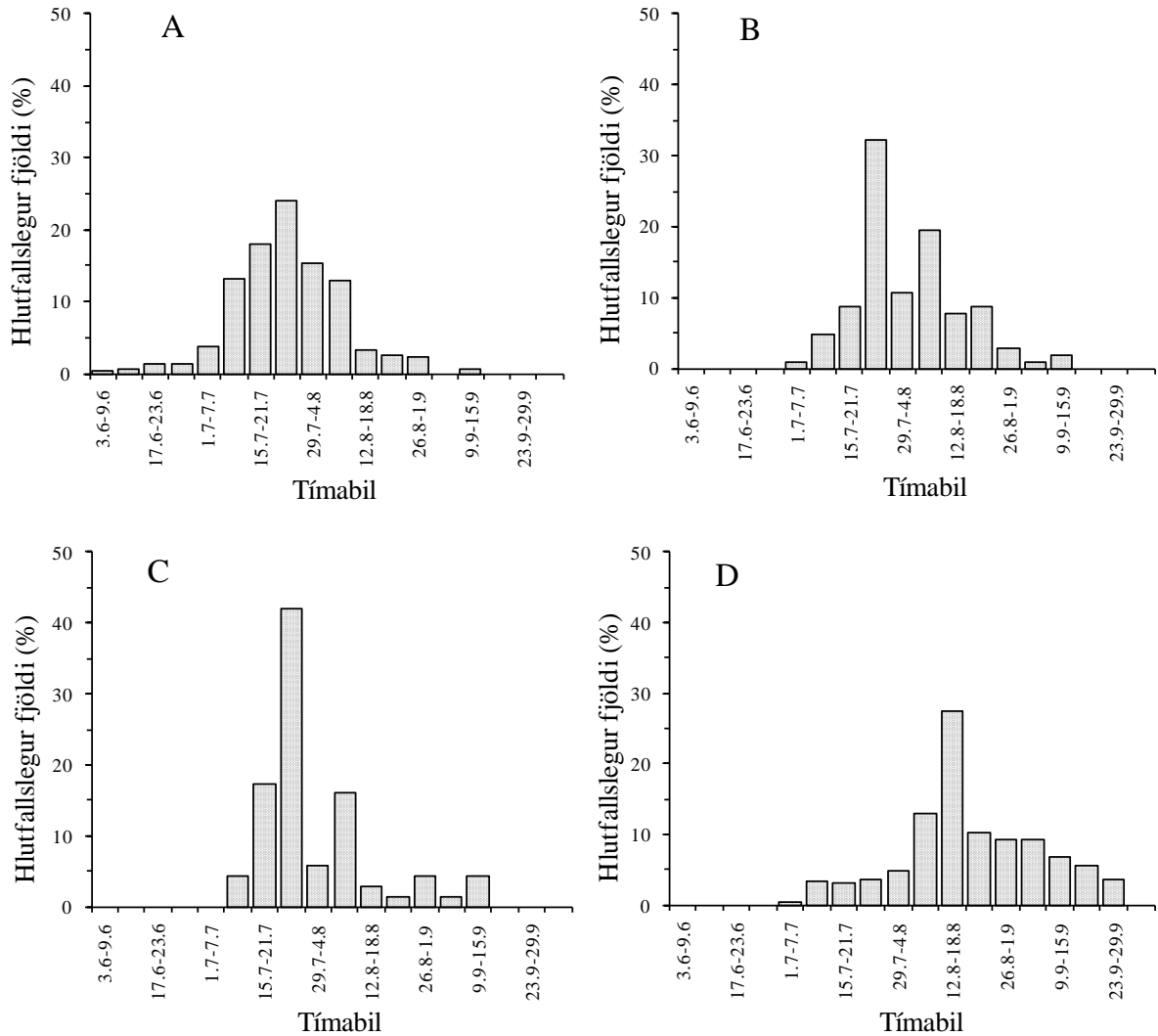
11. mynd. Uppsöfnuð ganga silungs og lax um teljara í Ennisflúðum í Blöndu sumarið 2008. Lóðréttar brotalínur eru til afmörkunar við 50 % uppsafnaðrar göngu.



12. mynd. Uppsöfnuð ganga silungs og lax um teljara í Ennisflúðum í Blöndu sumarið 2009. Lóðréttar brotalínur eru til afmörkunar við 50 % uppsafnaðrar göngu.



13. mynd. Skipting stangaveiddra laxa í Blöndu og Svartá sumarið 2008, skipt á vikur; (A) Blanda neðan Ennisflúða, (B) Blanda í Langadal, (C) Blanda í Blöndudal, (D) Svartá. Veiditölur eru umreiknaðar sem hlutfall veitt á 7 daga tímabilum af heildarfjölda.



14. mynd. Skipting stangaveiddra laxa í Blöndu og Svartá sumarið 2009, skipt á vikur; (A) Blanda neðan Ennisflúða, (B) Blanda í Langadal, (C) Blanda í Blöndudal, (D) Svartá. Veiditölur eru umreiknaðar sem hlutfall veitt á 7 daga tímabilum af heildarfjölda.

Tafla 1. Fjöldi stangaveiddra laxa, reiknuð stærð gangna og veiðiálag í vatnakerfi Blöndu 1982-2009. Afli er fjöldi þeirra laxa sem var landað, en veiði er fjöldi laxa sem var veiddur, þ.m.t. þeim sem sleppt var aftur. Ekki liggur fyrir veiðiskráning af svæði IV í Blöndu 2008 og 2009 og af silungasvæði í Svartá sumarið 2007-2008.

		Ár																																																														
		1982	1983	1984	1985	1986	1987	1988	1989	1990	1991	1992	1993	1994	1995	1996	1997	1998	1999		2000		2001		2002		2003		2004		2005		2006 afli		2007 afli		2008 afli**		2009 afli**																									
		Afli	Veiði	Afli	Veiði	Afli	Veiði	Afli	Veiði	Afli	Veiði	Afli	Veiði	Afli	Veiði	Afli	Veiði	Afli	Veiði	Afli	Veiði	Afli	Veiði	Afli	Veiði	Afli	Veiði	Afli	Veiði	Afli	Veiði	Afli	Veiði	Afli	Veiði	Afli	Veiði	Afli	Veiði																									
Veiði	Blöndu neðan flóða	861	511	495	742	1814	1243	1217	375	606	568	432	315	300	409	454	583	1173	707	707	630	630	525	556	543	557	348	360	755	826	1343	1360	528	375	497	158	229	359	1485	268																								
	Blöndu í Langadal				24														89	56	110	133	283	693	426	428	71	72	342	365	153	155	108	108	244	290	66	67	79	26	62	29	10	16	73	18																		
	Svartá allri	73	147	132	330	391	462	274	118	105	108	363	494	400	547	244	532	619	208	213	168	170	267	283	234	260	276	276	345	398	185	221	241	50	212	44	193	73	244	24																								
	Blöndu í Svartá ofan við tejlara	28	85	81	125	178																																																										
Göngur	Blöndu í Blöndudal og Blöndugili	2	5	3	77	83	114	10	3	3		0										0	1	13	11	97	26	26	4	4	77	77	49	49	14	14	149	149	28	28	32	28	62	19	25	49	65	4																
	Blanda í Blöndudal - svæði 3																						0	0	21	27	29	0	0	82	88	72	72	22	22	121	121	136	136	81	26	214	35	115	185	358	64																	
	Blanda í Blöndugili - svæði 4																						0	0	21	27	29	0	0	82	88	72	72	22	22	121	121	136	136	81	26	214	35	115	185	358	64																	
	Heildarveiði	936	663	630	1173	2288	1819	1501	496	714	676	795	898	757	1066	844	1409	2603	1394	1403	873	876	1293	1369	1051	1093	768	780	1614	1784	1758	1812	961	505	1047	285	572	682	2225	378																								
Veiðihúfall	Ganga í tejlara við Ennisflúðir	226	411	376	1142	1104	823	557	307	304	254	859	1078	816	1369	834	2053	3302	1866		1031		1652		1885		956		3178		2361		1634		282		1756		301		1129		701		2247		281																	
	Húfall (%) ómerkt í veiði ofan flóða	29,2	21,2	25,0	24,4	9,8	28,9	20,6	13,6	16,7	17,0	23,7	18,5										1289		2065		2356		1195		3973		2951		2043		353		2195		376		1411		876		2809		351															
	Reiknuð heildarganga upp fyrir flúðir*	319	522	501	1511	1224	1158	702	355	365	306	1126	1323	1020	1711	1043	2566	4128	2332				228		413		471		239		795		590		409		71		439		75		282		175		562		70															
	Ganga um flúðir utan tejlara*	93	111	125	369	120	335	145	48	61	52	267	245	204	342	208	513	826	466																																													
Veiðihúfall	Ganga um Svartátejlara	31	74	129	313	204																																																										
	Reiknuð heildarlagsganga í vatnakerfið	1180	1033	996	2253	3038	2401	1919	730	971	874	1558	1638	1320	2120	1497	3149	5301	3039		1919		2590		2899		1543		4728		4294		2571		728		2692		534		1640		1235		4294		619																	
	Reiknuð náttúruleg heildarlagsganga í vatnakerfið	1180	1033	947	2176	2870	2325	1822	678	876	840	1478	1505	1249	1769	1428	3095	5279	3017		1869		2590		2899		1543		4728		4294		2571		728		2692		534		1640		1235		4294		619																	
	Veiðihúfall í Svartá ofan við tejlara (1984 og 1985)				62	40																																																										
Veiðihúfall	Veiðihúfall í Blöndu neðan Ennisfl. (af heildarstofni)	73,0	49,5	49,7	32,9	59,7	51,8	63,4	51,3	62,4	65,0	27,7	19,2	22,7	19,3	30,3	18,5	22,1	23,3				32,8		20,3		18,7		22,6		16,0		31,3		20,5		51,5		18,5		29,6		14,0		29,1		34,6		43,3															
	Veiðihúfall í Blöndu í Langadal (af heildarstofni)				1,1																			5,4		4,2		5,2		8,9		9,0		13,1		14,0		3,7		13,2		5,3		7,0		5,2		1,5		3,1		3,6		2,3		5,4		0,6		1,3		1,7		2,9
	Veiðihúfall í Svartá (af heildarstofni)	6,2	14,2	13,2	14,6	12,9	19,2	14,3	16,2	10,8	12,4	23,3	30,2	30,3	25,8	16,3	16,9	11,7	6,8				8,8		10,3		8,1		17,9		7,3		4,3		9,4		6,9		2,3		3,6		1,5		4,0		1,5		0,6		0,6													
	Veiðihúfall í vatnakerfinu (af heildarstofni)	79,3	64,2	63,2	52,1	75,3	75,8	78,2	67,9	73,5	77,3	51,0	54,8	57,3	50,3	56,3	44,7	49,1	45,9				45,5		49,9		36,3		49,8		34,1		40,9		37,4		69,4		38,9		53,3		34,9		55,2		51,8		61,0															

* Frá 1994 voga engar merkingar á laxi, en í ljósi fyrri rannsókna var gert ráð fyrir að 20 % göngunnar gengi um flúðir framhjá tejlara
 ** Veiðihúfall fyrir svæði 4 í Blöndu eru áætlaðar þar sem veiðibók barst ekki.

Tafla 2. Skipting stangaveiði (afli) í Blöndu og Svartá sumarið 2008 og 2009 í hænga og hrygnur og hlutfall hænga, fyrir stórlax og smálax. ♂ er hængur, ♀ er hrygna og ∑ er heildarfjöldi.

Árið 2008

	Smálax				Stórlax				Heildar-afli
	♂	♀	∑	%♂	♂	♀	∑	%♂	
Blanda I	152	77	229	66,4%	111	248	359	30,9%	588
Blanda II	9	1	10	90,0%	11	5	16	68,8%	26
Blanda III	16	9	25	64,0%	10	39	49	20,4%	74
Blanda IV*	77	38	115	67,0%	58	127	185	31,4%	300
Svartá	150	43	193	77,7%	40	33	73	54,8%	266
Samtals	404	168	572		230	452	682		1254
	70,6%	29,4%			33,7%	66,3%			

* Aflatölur áætlaðar þar sem veiðibók barst ekki.

Árið 2009

	Smálax				Stórlax				Heildar-afli
	♂	♀	∑	%♂	♂	♀	∑	%♂	
Blanda I	867	618	1485	58,4%	101	167	268	37,7%	1753
Blanda II	44	29	73	60,3%	7	11	18	38,9%	91
Blanda III	47	18	65	72,3%	1	3	4	25,0%	69
Blanda IV*	211	147	358	58,9%	24	40	64	37,5%	422
Svartá	189	55	244	77,5%	18	6	24	75,0%	268
Samtals	1358	867	2225		151	227	378		2603
	61,0%	39,0%			39,9%	60,1%			

* Aflatölur áætlaðar þar sem veiðibók barst ekki.

Tafla 3a. Fjöldi stangaveiddra bleikja í Blöndu og Svartá 1990 til 2009 samkvæmt skráningum í veiðibækur, en veiðiskráning fyrir silungasvæði Svartár 2007 liggur ekki fyrir. Silungar sem ekki voru tegundaskráðir, var skipt í urriða og bleikju eftir skráðu hlutfalli tegundanna í stangveiði. Afli er fjöldi þeirra bleikja sem voru drepnar, en veiði er fjöldi bleikja sem var landað, þ.m.t. þær sem sleppt var aftur.

Veiðisvæði	Veiðiár																																							
	1990		1991		1992		1993		1994		1995		1996		1997		1998		1999		2000		2001		2002		2003		2004		2005		2006		2007		2008		2009	
	Afli	Veiði	Afli	Veiði	Afli	Veiði	Afli	Veiði	Afli	Veiði	Afli	Veiði	Afli	Veiði	Afli	Veiði	Afli	Veiði	Afli	Veiði	Afli	Veiði	Afli	Veiði	Afli	Veiði	Afli	Veiði	Afli	Veiði	Afli	Veiði	Afli	Veiði	Afli	Veiði	Afli	Veiði		
Blanda neðan Ennisflúða (I)	12	69	37	8	1	6	6	1	6	11	11	3	3	11	11	3	3	1	1	2	2	7	7	0	0	1	1	1	1	1	1	1	1	6	6					
Blanda í Langadal (II)				40	17	83	184	152	50	90	90	49	49	28	28	6	6	0	0	14	14	9	9	14	15	0	0	0	0	0	0	13	13							
Blanda í Blöndudal (III)			0	6	4		183	88	83	43	43	70	70	14	14	2	2	5	5	2	2	2	2	0	0	0	0	0	0	0	0	0	0	0	0					
Blanda í Blöndugili (IV)							45	87	185	115	127	45	45	128	185	118	118	72	72	116	116	136	140	121	136	80	80							0	0					
Blanda samtals	12	69	37	54	22	89	418	328	324	259	271	167	167	181	238	129	129	78	78	134	134	154	158	135	151	81	81	1	1	19	19									
Svartá - laxasvæði	1	18	17	58	25	44	62	38	23	38	38	25	26	23	24	8	8			3	3	6	6	13	13	2	2	7	7	10	10									
Svartá - silungasvæði	22	37	86	101	106	153	192	173	141	52	52	49	49	132	132	77	77	133	139	35	35													25	31					
Svartá samtals	23	55	103	159	131	197	254	211	164	90	90	74	75	155	156	85	85	133	139	38	38	6	6	13	13	2	2	7	7	35	41									
Vatnakerfið samtals	35	124	140	213	153	286	672	539	488	349	361	241	242	336	394	214	214	211	217	172	172	160	164	148	164	83	83	8	8	54	60									

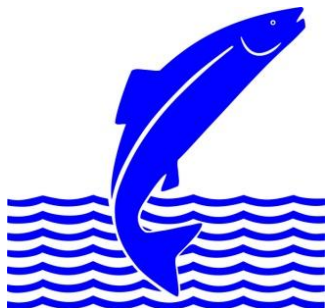
Tafla 3b. Fjöldi stangaveiddra urriða í Blöndu og Svartá 1990 til 2009 samkvæmt skráningum í veiðibækur, en veiðiskráning fyrir silungasvæði Svartár 2007 liggur ekki fyrir. Silungar sem ekki voru tegundaskráðir, var skipt í urriða og bleikju eftir skráðu hlutfalli tegundanna í stangveiði. Afli er fjöldi þeirra urriða sem voru drepnir, en veiði er fjöldi urriða sem var landað, þ.m.t. þeim sem sleppt var aftur.

Veiðisvæði	Veiðiár																																							
	1990		1991		1992		1993		1994		1995		1996		1997		1998		1999		2000		2001		2002		2003		2004		2005		2006		2007		2008		2009*	
	Afli	Veiði	Afli	Veiði	Afli	Veiði	Afli	Veiði	Afli	Veiði	Afli	Veiði	Afli	Veiði	Afli	Veiði	Afli	Veiði	Afli	Veiði	Afli	Veiði	Afli	Veiði	Afli	Veiði	Afli	Veiði	Afli	Veiði	Afli	Veiði	Afli	Veiði	Afli	Veiði				
Blanda neðan Ennisflúða (I)	2	4	15	1	3	3	3	2	4	2	2	3	3	11	11	6	6	2	2	9	9	28	28	3	3	7	7	7	7	7	7	8	9							
Blanda í Langadal (II)				61	37	72	187	154	152	170	170	103	103	70	70	35	35	6	6	29	29	27	27	23	23	7	7	16	16	34	35									
Blanda í Blöndudal (III)			8	10	16		150	44	71	49	49	34	37	21	21	4	4	8	8	6	6	11	11	1	1	5	5	0	0	7	6									
Blanda í Blöndugili (IV)							12	13	8	17	20	2	2	7	7	11	11	7	7	7	7	8	8	10	10	14	14													
Blanda samtals	2	4	23	72	56	75	352	213	235	238	241	142	145	109	109	56	56	23	23	51	51	74	74	37	37	33	33	23	23	49	50									
Svartá - laxasvæði	15	39	34	47	97	112	90	56	44	43	43	36	41	32	34	24	24			43	44	23	25	31	31	24	25	31	33	24	24									
Svartá - silungasvæði	45	69	17	29	55	28	32	34	22	12	12	10	10	23	23	16	16	24	29	10	10													8	8					
Svartá samtals	60	108	51	76	152	140	122	90	66	55	55	46	51	55	57	40	40	24	29	53	54	23	25	31	31	24	25	31	33	32	32									
Vatnakerfið samtals	62	112	74	148	208	215	474	303	301	293	296	188	196	164	166	96	96	47	52	104	105	97	99	68	68	57	58	54	56	81	82									

* Meðtaldir á svæði II í Blöndu eru urriðar sem veiddust í vorveiði.

Tafla 4. Fjöldi bleikja sem gekk í kistu/tejlara í Ennisflúðum og reiknuð stærð bleikjugöngu í vatnakerfi Blöndu 1982-2009.

	Ár																											
	1982	1983	1984	1985	1986	1987	1988	1989	1990	1991	1992	1993	1994	1995	1996	1997	1998	1999	2000	2001	2002	2003	2004	2005	2006	2007	2008	2009
Ganga í tejlara við Ennisflúðir	436	308	519	722	764	684	850	642	588	475	641	474	278	315	613	911	1646	1940	1450	2110	1610	1209	1784	1066	1029	1156	820	756
Hlutfall (%) ómerkt í veiði ofan flúða	20,0	20,0	20,0	10,0	6,0	5,4	31,1	28,9	39,0	20,0	20,0	20,0	20,0	20,0	20,0	20,0	20,0	20,0	20,0	20,0	20,0	20,0	20,0	20,0	20,0	20,0	20,0	20,0
Reiknuð heildarganga upp fyrir flúðir	545	385	649	802	813	723	1234	903	964	594	801	593	348	394	766	1139	2058	2425	1813	2638	2013	1511	2230	1333	1286	1445	1025	945
Ganga um flúðir utan tejlara	109	77	130	80	49	39	384	261	376	119	160	119	70	79	153	228	412	485	363	528	403	302	446	267	257	289	205	189



Veiðimálastofnun

Keldnaholt, 112 Reykjavík

Sími 580-6300 Símbref 580-6301

www.veidimal.is veidimalastofnun@veidimal.is



Ásgarður, Hvanneyri
311 Borgarnes



Brekkugata 2
530 Hvammstangi



Sæmundargata 1
550 Sauðárkrúkur



Austurvegur 3-5
800 Selfoss