

HV 2022-30
ISSN 2298-9137



HAF- OG VATNARANNSÓKNIR

MARINE AND FRESHWATER RESEARCH IN ICELAND

Lax- og silungsveiðin 2021

Guðmunda Þórðardóttir og Guðni Guðbergsson

HAFNARFJÖRÐUR - JÚNÍ 2022

Lax- og silungsveiðin 2021

Guðmunda Þórðardóttir og Guðni Guðbergsson



HAFRANNSÓKNASTOFNUN



FISKISTOFA

Upplýsingablað

Titill: Lax- og silungsveiðin 2021		
Höfundur: Guðmunda Þórðardóttir og Guðni Guðbergsson		
Skýrsla nr: HV 2022-30	Verkefnisstjóri: Guðmunda Þórðardóttir	Verknúmer: 9080
ISSN 2298-9137	Fjöldi síðna: 42	Útgáfudagur: 30. júní 2022
Unnið fyrir: Hafrannsóknastofnun	Dreifing: Opin	Yfirfarið af: Friðbjófur Árnason
Ágrip <p>Heildarfjöldi laxa veidda á stöng árið 2021 var samkvæmt skráðum gögnum sem bárust til Hafrannsóknastofnunar 36.461 laxar og var það 8.663 löxum (19,2%) minni veiði en árið 2020. Af veiddum löxum í stangveiði þá var 19.589 (53,7%) sleppt og heildarfjöldi landaðra laxa (afli) var 16.872 (46,3%). Af stangveiddum löxum voru 28.705 (78,7%) laxar með eins árs sjávardvöl (smálaxar) og 7.756 (21,3%) laxar með tveggja ára sjávardvöl eða lengri (stórlaxar). Alls var þyngd landaðra laxa (afli) í stangveiði 46.832 kg. Veiði í net var 4.574 laxar sumarið 2021 og var heildarafliinn 12.524 kg. Í stangveiði og netaveiði var heildarafli landaðra laxa samanlagt 41.035 laxar og vógu alls 59.356 kg, af þeim voru 19.164 smálaxar og 3.103 stórlaxar. Sumarið 2021 voru skráðir laxar í stangveiði alls 28.697 laxar af villtum (náttúrulegum) uppruna. Þar sem gönguseiðum var sleppt í ár til hafbeitar veiddust 7.764 laxar sem er um 21,3% af heildar stangveiðinni.</p> <p>Alls voru skráðir 43.389 urriðar í stangveiði en hlutfall urriða sem var sleppt var 33,1% sem er hér um bil sama tala og var sleppt árið 2020. Afli urriða var 29.043 fiskar (66,9%) sem vógu samtals 37.654 kg. Alls voru skráðar 30.726 bleikjur í stangveiði árið 2021. Hlutfall bleikju sem var sleppt var 45,2% sem var mun hærra hlutfall en árið áður (18,4%) og var fjöldi bleikja í afla 16.832 (54,8%).</p> <p>Skráðir hnúðlaxar voru 339 árið 2021, 323 veiddir á stöng og 16 í net. Aldrei hafa veiðst fleiri hnúðlaxar í ám hér á landi. Heyrst hefur um hnúðlaxa sem veiðst hafa úr fleiri ám þar sem ekki er regluleg skráning í veiðibækur.</p>		
Abstract <p><i>Reporting of all catch in freshwater fisheries is mandatory, by law, in Iceland. The catch is recorded in special logbooks in the fishing lodges. At the end of the fishing season the</i></p>		

logbooks from every river are gathered and statistical information are processed by the Marine and Freshwater Research Institute (MFRI). A summary report is sent back to the fisheries associations as well as new logbooks before the next fishing season. Online electronic catch recording in a central database is now available and can be accessed through the institute web page. A report with catch in rivers and lakes is published by the MFRI listing the total catch by rivers and lakes (www.hafogvatn.is). The total rod catch of Atlantic salmon in 2021 was 36.461 fish, where off 19.589 (53,7%) was released (catch and release).

The total number of brown trout/seatrout caught in rod fishery was 43.389 fish, 14.346 were released and the catch landed was 29.043 fish and 37.654 kg. The total number of Arctic charr/sea run Arctic charr in the rod fishery was 30.726 fish, 13.894 were released and the catch landed was 16.832 fish and 13.735 kg. In the fishing season, a total of 30.292 of wild salmon were caught in the angling fishery. The total catch was 12,5%% lower than average catch in from 1974 to 2020 (41.689 fish). The angling catch in rivers with Ocean ranching was 7.764 fish which is 21,3% of total angling catch in Iceland in 2021.

A total of 339 pink salmon was a record 323 in rod and 16 in gillnet Iceland in the 2021 fishing season the highest on record.

Lykilorð: lax, urriði, bleikja, veiðiskráning, stangveiði, netaveiði, smálax, stórlax, afli, veitt og sleppt

Undirskrift verkefnisstjóra:

Guðmundur Þórtard

Undirskrift forstöðumanns sviðs:

Guðni Guðbergsson

Efnisyfirlit	Bls.
Töfluskrá.....	ii
Myndaskrá.....	iii
Inngangur	1
Aðferðir	3
Niðurstöður	5
<i>Lax -og silungsveiði 2021</i>	5
Umræður.....	9
Þakkarorð	12
Heimildir.....	13
Töflur.....	14
Myndir.....	34

Töfluskra

Tafla 1. Fjöldi og þyngd (kg) laxa í stangveiði á Íslandi sumarið 2021, skipt eftir landshlutum og sjávaraldri.	14
Tafla 2. Fjöldi og þyngd (kg) laxa í netaveiði á Íslandi sumarið 2021, skipt eftir landshlutum og sjávaraldri	14
Tafla 3. Heildarafli og þyngd (kg) laxa í stangveiði og netaveiði á Íslandi 2021, skipt eftir landshlutum og sjávaraldri	15
Tafla 4. Fjöldi og þyngd (kg) veiddra urriða (sjóbirtinga) og bleikju (sjóbleikju), í stangveiði á Íslandi sumarið 2021, skipt eftir landshlutum.	15
Tafla 5. Heildarfjöldi stang- og netveiddra laxa 1974-2021 skipt í veiði, afla og fjölda slepptra fiska. Gerð er grein fyrir fjölda laxa veiddum í ám sem byggja veiði á sleppingum gönguseiða.	16
Tafla 6. Tíu hæstu laxveiðiárnar sumarið 2021, skipt eftir veiði og afla (afli er fjöldi landaðra laxa). .	17
Tafla 7. Tíu hæstu urriðaveiðisvæðin 2021.	17
Tafla 8. Tíu hæstu bleikjuveiðisvæðin 2021	18
Tafla 9. Fjöldi og þyngd stangveiddra laxa og silunga á Reykjanesi árið 2021 (Þyngd er í kg og MP=meðalþyngd).	19
Tafla 10. Fjöldi og þyngd stangveiddra laxa og silunga á Vesturlandi árið 2021 (Þyngd er í kg og MP=meðalþyngd).	20
Tafla 11. Fjöldi og þyngd stangveiddra laxa og silunga á Vestfjörðum árið 2021 (Þyngd er í kg og MP=meðalþyngd).	22
Tafla 12. Fjöldi og þyngd stangveiddra laxa og silunga á Norðurlandi vestra árið 2021 (Þyngd er í kg og MP=meðalþyngd).	23
Tafla 13. Fjöldi og þyngd stangveiddra laxa og silunga á Norðurlandi eystra árið 2021 (Þyngd er í kg og MP=meðalþyngd).	24
Tafla 14. Fjöldi og þyngd stangveiddra laxa og silunga á Austurlandi árið 2021 (Þyngd er í kg og MP=meðalþyngd).	25
Tafla 15. Fjöldi og þyngd stangveiddra laxa og silunga á Suðurlandi árið 2021 (Þyngd er í kg og MP=meðalþyngd).	26
Tafla 16. Fjöldi veiddra laxa í flestum ám á Íslandi á árunum 1984-2021 ásamt reiknaðri meðalveiði fyrir allt tímabilið.	28
Tafla 17. Fjöldi veiddra urriða í völdum ám á árunum 1987-2021, ásamt reiknaðri meðalveiði fyrir allt tímabilið. Ekki er greint á milli staðbundinna og sjógenginna fiska.....	30
Tafla 18. Fjöldi veiddra bleikja í völdum ám á árunum 1987-2021, ásamt reiknaðri meðalveiði fyrir allt tímabilið. Ekki er greint á milli staðbundinna og sjógenginna fiska.....	31
Tafla 19. Skráð netaveiði á Íslandi árið 2021. Gefinn er fjöldi og þyngd (kg).....	32
Tafla 20. Skráð veiði á hnúðlaxi á stöng og net á Íslandi 2021.....	33

Myndaskrá

1. mynd. Fjöldi stangveiddra laxa á Íslandi á árunum 1974-2021 skipt í afla og sleppt ásamt afla og sleppt úr sleppingum gönguseiða	34
2. mynd. Fjöldi netaveiddra laxa á Íslandi á árunum 1974-2021	34
3. mynd. Afla (landað) náttúrlegra laxa úr stangveiði og netaveiði á árunum 1974-2021	34
4. mynd. Fjöldi veiddra urriða í stangveiði á Íslandi á árunum 1987-2021, fjöldi í afla og sleppt	36
5. mynd. Fjöldi veiddra bleikja í stangveiði á Íslandi á árunum 1987-2021, fjöldi í afla og sleppt.....	36
6. mynd. Fjöldi veiddra smálaxa (eitt ár í sjó) og stórlaxa (tvö ár í sjó), fært til gönguseiðaárgangs í þeim ám þar sem veiðiskráning hefur verið samfelld frá árinu 1970-2021	37
7. mynd. Hlutfall laxa sleppt úr stangveiði 1996-2021 bæði í heild og laxa í ám sem hafa veiði úr villtum laxastofnum.....	37
8. mynd. Hlutfall laxa sleppt úr stangveiði skipt í smálax (eitt ár í sjó) og stórlax (tvö ár í sjó) bæði fyrir veiði í öllum ám og svo fyrir villtum lax sér	38
9. mynd. Hlutfall urriða og bleikju sem sleppt var úr stangveiði á árunum 1999-2021	38
10. mynd. Stangveiði á sjóbirtingi skipt eftir landshlutum.....	39
11. mynd. Stangveiði á sjóbirtingi skipt eftir landshlutum. Frávik frá meðaltali.....	39
12. mynd. Stangveiði á sjóbleikju skipt eftir landshlutum.....	40
13. mynd. Stangveiði á sjóbleikju skipt eftir landshlutum. Frávik frá meðaltali.....	40
14. mynd. Fjöldi hnúðlaxa sem skráðir voru á Íslandi árin 2003-2021	41
15. mynd. Staðsetning áa með skráða veidda hnúðlaxa á Íslandi.....	42

Inngangur

Á Íslandi finnast fimm tegundir ferskvatnsfiska þær eru lax (*Salmo salar*), bleikja (*Salvelinus alpinus*), urriði (*Salmo trutta*), áll (*Anguilla anguilla*) og hornsíli (*Gasterosteus aculeatus*). Hnúðlax (*Oncorhynchus gorbuscha*) var áberandi í veiði 2021 og nú hefur tilvist hans verið staðfest í fjölmörgum ám á Íslandi. Flundra (*Platichthys flesus*) er nýlegur landnemi sem orðin er algeng í neðri hlutum áa og í árósum í flestum landshlutum á Íslandi.

Villtir stofnar laxfiska auk annarra vatnafiska er auðlind sem ber skylda til að ganga vel um og sýna ýrustu varúð við nýtingu. Skulu ákvarðanir grundvallast á vísindalegri þekkingu á verndarstöðu og stofnstærð einstakra stofna (Lög um náttúruvernd nr. 60). Samkvæmt markmiðum laga um lax- og silungsveiði á veiðinýting náttúrlegra fiskstofna í fersku vatni að vera sjálfbær. Veiðiréttarhöfum og veiðifélögum ber að skrá upplýsingar um veiði og senda til Hafrannsóknastofnunar, sbr. 13. gr. laga nr. 61/2006. Veiðiréttarhafar bera einnig ábyrgð á veiðistjórnun innan ramma laga um lax- og silungsveiði og almennra náttúruverndarlaga.

Skráning veiði á laxfiskum er liður í að fylgjast með vexti og viðgangi fiskistofna og er skráningin hér á landi með því besta sem þekkt hjá þjóðum sem veiða laxfiska. Hafrannsóknastofnun hefur umsjón með samantekt veiðiskýrslna, skráningu í gagnagrunn og úrvinnslu gagna um lax- silungsveiði ár hvert.

Um nokkurra ára skeið hafa veiðifélög eða veiðiréttshafar haft möguleika á að skrá veiði rafrænt í Skrínuna, gagnagrunn Hafrannsóknastofnunar. Upplýsingar um skráningu í Skrínuna er að finna á heimasíðu Hafrannsóknastofnunar; www.hafogvatn.is. Gert er ráð fyrir að veiði verði að mestu eða öllu leyti skráð rafrænt á næstu árum og eru allir sem hafa með veiði að gera bent á að kynna sér þann kost. Einnig hafa aðilar verið að bjóða upp á rafræna skráningu á veiði m.a. með smáforriti Angling IQ en með því er hægt að færa upplýsingar um stangveiði beint í gagnagrunninn. Rafræn skráning eykur aðgengi að veiðitölum í rauntíma, auk þess sem það auðveldar og hraðar fyrir samantekt veiðitalna að veiðitíma loknum.

Í lögum um lax- og silungsveiði nr. 61/2006 segir að laxveiðar séu heimilar á tímabilinu frá 20. maí til 30. september ár hvert. Fiskistofu er heimilt, að fenginni umsögn Hafrannsóknastofnunar, að lengja veiðitíma til 31. október í þeim veiðivötnum/ám þar sem fyrst og fremst er veitt úr stofnum sem viðhaldið er með sleppingum gönguseiða til hafbeitar. Veiðar göngusilungs eru heimilar frá 1. apríl til 10. október ár hvert, en í veiðivatni/ám, þar sem stærstur hluti af veiðinni er villtur laxastofn miðast lok veiðitíma við 30. september. Veiðar á vatnasilungi eru heimilar allt árið nema að annað komi fram í veiðireglum veiðifélags eða veiðiréttarhafa.

Í nokkrum ám á Suðurlandi byggist veiðin að hluta á hafbeiti með sleppingum gönguseiða sem síðan eru endurheimt í stangveiði. Laxaseiðin hafa þá verið alin í eldisstöðvum í stað uppeldis seiða í ánum. Þessi starfsemi hefur verið mest í Rangánum en með fiskrækt sem þessari eykst framboð til stangveiði.

Hlutfall fiska sem er sleppt í stangveiði hefur aukist síðustu ár, en hafa ber í huga að það getur haft á áhrif á veiðitölur þar sem sömu fiskar geta veiðst oft en einu sinni og skal hafa í huga þegar veiðitölur eru notaðar fyrir mat á stofnstærð. Gögn um veiðar eru oft höfð sem viðmið þegar áætlað er ástand á fiskstofnum í ám og vötnum og einnig við mat á verðmæti veiða.

Stuðst er við veiðitölur við skiptingu arðs á milli veiðiréttarhafa innan veiðifélaga og því er þýðingarmikið að góð skráning sé á lax- og silungsveiði.

Skila skal veiðigögnum til Hafrannsóknastofnunar eftir hvert veiðitímabil til úrvinnslu um leið og veiðitíma lýkur til að flýta fyrir samantekt veiðitalna. Ef veiðibók er skilað skal merkja bók með heiti ár eða vatns og skrá inn í kápu bókar þær upplýsingar sem þar er beðið um. Einnig er mikilvægt að veiðiréttarhafar númeri alla veiðistaði og skrái í þar til gerðan dálk í veiðibók, en með því fæst skipting veiðinnar eftir veiðistöðum við úrvinnslu upplýsinga um veiði hvernar veiðiár og vatns. Slík skráning auðveldar að fylgjast með breytingum sem geta orðið á veiðidreifingu innan vatnakerfa sem þar af leiðandi auðveldar vinnu við endurmat á arðskrár veiðifélaga. Það er á ábyrgð forsvarsmanna veiðifélaga að skila bókum til Hafrannsóknastofnunar í lok veiðitímabils. Að úrvinnslu lokinni og fyrir komandi veiðitímabil er veiðibókum ásamt samantekt á veiðitölum skilað aftur til veiðifélaga eða skráningaraðila.

Í þessari skýrslu eru dregnar saman helstu upplýsingar um lax- og silungsveiði á árinu 2021. Skýrslan byggir á gögnum sem hefur verið skilað til Hafrannsóknastofnunar frá veiðiréttarhöfum, forsvarsmönnum veiðifélaga eða annarra sem sjá um skráningu á lax- og silungsveiði.

Heimilt er að nýta gögn úr þessari skýrslu um lax- og silungsveiði, enda sé getið heimilda. Í þessari skýrslu eru gögn birt með fyrirvara um breytingar/leiðréttingar í gagnagrunni og í síðari skýrslum.

Aðferðir

Hafrannsóknastofnun sendir út veiðibækur fyrir hvert veiðitímabil til veiðifélaga eða veiðiréttarhafa sem skrá veiðina í bækurnar og senda til Hafrannsóknastofnunar þegar veiðitímabili líkur. Við skil á bókum til Hafrannsóknastofnunar voru skráðar dagsetningar innkomu bóka og fjöldi bóka sem skilað var aftur. Eftir skráningu veiði í gagnagrunn voru þær endursendar til veiðifélaga eða handhafa veiðiréttar ásamt samantektarskýrslu (oftast rafrænt) fyrir viðkomandi veiðiá/vatn ásamt nýrri veiðibók til skráningar fyrir komandi veiðitímabil. Nokkrir aðilar skrá veiði rafrænt í gagnagrunninn Skrínuna hjá Hafrannsóknastofnun og svo eru aðrir sem hafa skráð með því að notað smáforrit (app), sem umsjónarmenn þess skila síðan í gagnagrunninn Skrínuna.

Úr veiðibókum voru skráðar upplýsingar um dagsetningu á veiði, fisktegund, kyn, þyngd, lengd, hvort fiski sé sleppt eða landað, tegund agns auk veiðistaðanúmers ef það hefur verið skráð í veiðibók. Í athugasemdir voru skráðar t.d. merkingar á fiskum og númer merkja. Veiði að frádregnum fjölda fiska sem sleppt var aftur, var skráð sem afli þ.e. fjöldi landaðra fiska úr viðkomandi veiðiá eða vatni.

Tekinn var saman heildarfjöldi veiddra laxfiska eftir tegundum, afli og fjöldi slepptra fiska, ásamt þyngd aflans. Þá var tekin saman meðalþyngd veiddra fiska. Laxveiðinni var skipt í smálaxa og stórlaxa en smálax er lax sem dvalið hefur eitt ár í sjó en stórlax tvö ár í sjó eða lengur. Skipting milli smálaxa og stórlaxa var gerð þannig að til stórlaxa töldust hængar 4,0 kg og þyngri og hrygnur 3,5 kg og þyngri. Skipting í smálax og stórlax getur verið breytileg milli ára og vatnakerfa en skipting þessi á við um flestar veiðiár og er hægt að staðfesta með aldursgreiningu. Þeir laxar sem eru lengdarmældir en ekki þyngdamældir er gefin reiknuð þyngd úr frá þekktu sambandi lengdar (cm) og þyngdar (kg) ($\text{þyngd} = 0,00002159 * \text{lengd}^{2,83307}$) (Guðni Guðbergsson 2013).

Tekið var fram í samantektartöflunum (töflur 9-15) fyrir hvern landshluta ef veiðiskýrslum var ekki skilað eða ef sérstakar ástæður voru fyrir því að veiði var ekki skráð t.d. ef ár voru friðaðar eða veiði ekki stunduð af öðrum ástæðum.

Í nokkrum ám voru laxar teknir í klak, þ.e. fiskar sem veiddir voru til söfnunar hroгна og svilja og voru ætlaðir til fiskræktar. Ekki liggja í öllum tilfellum fyrir nákvæmar upplýsingar um veiðitíma og veiðiaðferðir við öflun klaklaxa og voru veiðiréttarhafar hvattir til að bæta þá skráningu og færa nákvæmlega í veiðibækur. Allir fiskar sem teknir voru í klak eru skráðir sem sleppt í gagnagrunn.

Veiði á laxi fyrir valdar ár er tekin saman frá árinu 1985 – 2021, auk meðalveiði tímabilsins ásamt mestu og minnstu veiði. Samantekt sem nær lengra aftur í tímann eða frá 1974 er hægt að sjá í eldri skýrslum og má sjá árin 1974 – 1984 í fyrri skýrslum um lax- og silungsveiði (Guðmunda Þórðardóttir og Guðni Guðbergsson 2018; <https://www.hafogvatn.is/is/midlun/lax-og-silungsveidin-tolur>). Samskonar töflur eru teknar saman fyrir valdar ár yfir veiði urriða og bleikju árin 1987 – 2021. Til að gera samanburð fyrir þróun á veiði sjóbirtinga og sjóbleikja til lengri tíma voru teknar saman heildar tölur yfir veidda fiska í völdum ám sem hafa hvað áreiðanlegustu samfelldar skráningar.

Gögnum um netaveiði var safnað á líkan hátt og fyrir stangveiði en í netaveiði vantar oft upplýsingar um hvern fisk sem einstakling. Einstaklingsskráning fiska úr netaveiði hefur batnað með árunum en það gefur mikilvægar upplýsingar um samsetningu aflans. Upplýsingar úr gögnum sem bárust úr netaveiði voru teknar saman þ.e. heildarfjöldi og heildabyngd laxa og silunga í öllum landshlutum. Mikilvægt er að við skráningu á netaveiði komi fram fjöldi lagna, þ.e. hversu mörg net eru notuð og hversu marga sólarhringa (nætur) þau liggja.

Gögn um lax- og silungsveiði árið 2021 sem bárust Hafrannsóknastofnun hafa verið færðar í gagnagrunninn Skrínuna og eru samantekin í þessari skýrslu. Allar veiðitölur sem bárust eftir að þessi skýrsla fór í vinnslu eru ekki taldar með hér. Gögn sem bárust of seint eða eftir að úrvinnsla gagna fyrir þessa skýrslu hófst fara í gagnagrunn um leið og þau berast Hafrannsóknastofnun.

Niðurstöður

Lax -og silungsveiði 2021

Heildarfjöldi stangveiddra laxa árið 2021 var samkvæmt skráðum gögnum sem bárust til Hafrannsóknastofnunar 36.461 laxar (1.mynd), og 8.663 löxum (19,2%) minni veiði en árið 2020. Af einstökum landshlutum þá var aukning í veiði í ám á Reykjanesi (13,3%), Vesturlandi (7,4%) og Norðurlandi vestra (1,7%) frá árinu áður, en minni veiði var á Vestfjörðum, Norðurlandi eystra, Austfjörðum og Suðurlandi.

Af veiddum löxum í stangveiði þá var 19.589 (53,7%) sleppt og heildarfjöldi landaðra laxa (afli) var 16.872 (46,3%) (tafla 1). Af stangveiddum löxum voru 28.705 (78,7%) laxar með eins árs sjávardvöl (smálaxar) og 7.756 (21,3%) laxar með tveggja ára sjávardvöl eða lengri (stórlaxar). Alls var þyngd landaðra laxa (afli) í stangveiði 46.832 kg.

Á Suðurlandi voru veiddir alls 11.673 laxar, af þeim var 3.990 sleppt aftur og afli var 7.683 laxar sem vógu 22.823 kg. Á Vesturlandi voru veiddir 11.944 laxar. Af þeim var 6.071 sleppt og afli var 5.873 laxar sem vógu 14.672 kg. Á Norðurland vestra veiddust 5.575 laxar en 4.388 var sleppt og afli var 1.197 laxar sem vógu 3.502 kg. Á Austurlandi var veiðin 2.138 laxar og sleppt 1.881 og var fjöldi í afla 257 fiskar sem vógu 701 kg. Á Norðurlandi eystra veiddust 2.017 laxar og var 1.476 löxum sleppt og fjöldi fiska í afla var 541 laxar sem vógu 1.658 kg. Á Reykjanesi var veiðin 2.351 laxar og sleppt var 1.576, fjöldi fiska í afla var 775 og vógu 2.021 kg. Á Vestfjörðum veiddust 753 laxar og var 207 fiskum sleppt, fjöldi í afla var 546 laxar og þyngd afla var 1.454 kg (tafla 1).

Veiði í net var 4.574 laxar sumarið 2021 og var heildaraflinn 12.524 kg (tafla 2). Eins og undanfarin ár var netaveiði mest stunduð í stóru ánum á Suðurlandi, Ölfusá-Hvítá og Þjórsá en þar veiddust 4.344 laxar í net og var aflinn 12.001 kg. Lítið var um netaveiði í öðrum landshlutum en netaveiði er að mestu bundin við stóru jökulárnar.

Í stangveiði og netaveiði var heildarafli landaðra laxa samanlagt 41.035 laxar og vógu alls 59.356 kg, af þeim voru 19.164 smálaxar og 3.103 stórlaxar. Þyngd smálaxa var 46.567 kg og þyngd stórlaxa 12.788 kg (tafla 3). Í stangveiði og netaveiði var veiðin mest á Suðurlandi 16.017 laxar.

Alls voru skráðir 43.389 urriðar (tafla 4) í stangveiði sumarið 2021 en hlutfall urriða sem var sleppt var 33,1% sem er hér um bil sama tala og var sleppt árið 2020. Afli urriða var 29.043 fiskar (66,9%) sem vógu samtals 37.654 kg. Eins og undanfarin ár var mesta skráða veiði á urriða á Suðurlandi þar voru veiddir 23.320 urriðar. Á Norðurlandi vestra veiddust 8.749 urriðar. Á Norðurlandi eystra voru veiddir 7.403 urriðar, á Vesturlandi veiddust 2.571, Reykjanesi 1.015 urriðar, Austurlandi 281 urriðar en minnst af urriða veiddist á Vestfjörðum eða 50 urriðar (tafla 4). Árið 2021 veiddust 3.634 fleiri urriðar á stöng á landinu en árið á undan. Mest var aukningin á Reykjanesi 19,6% og Austurlandi 18,9%. Fleiri urriðar voru skráðir en árið áður í öllum landshlutum nema Vesturlandi og Vestfjörðum.

Alls voru skráðar 30.726 bleikjur (tafla 4) í stangveiði árið 2021. Hlutfall bleikju sem var sleppt var 45,2% sem var mun hærra hlutfall en árið áður (18,4%) og var fjöldi bleikja í afla 16.832 (54,8%). Af landshlutum var mesta skráða bleikjuveiði 18.195 á Suðurlandi, á Norðurlandi

vestra voru skráðar 6.352 bleikjur, Norðurlandi eystra 2.770 bleikjur, Vestfjörðum 1.416 bleikjur, Austurlandi 924 bleikjur, Vesturlandi 867 bleikjur en minnst veiddist á Reykjanesi eða 202 bleikjur (tafla 4). Í netaveiði voru flestar bleikjur skráðar á Suðurlandi og í Veiðivötnum eða 69,9% af allri veiði í net á landinu.

Sumarið 2021 voru skráðir laxar í stangveiði alls 28.697 laxar af villtum (náttúrulegum) uppruna skráðir í stangveiði (tafla 5, 1. mynd). Þar sem gönguseiðum var sleppt í ár veiddust 7.764 laxar sem er um 21,3% af heildar stangveiðinni. Frá árinu 1974 hefur veiðitala laxa fjórum sinnum farið yfir 70.000 laxa það eru árin 2008, 2009, 2010 og 2015 (tafla 5). Frá síðustu aldamótum fór veiði á slepptum gönguseiðum að hafa meiri áhrif á heildarveiðina (1. mynd). Hafa þer í huga að þetta er veiðin en ekki aflinn sem var landað og með aukningu í veiða/sleppa eru auknar líkur á að fiskar veiðst oftar en einu sinni.

Veiði í net hefur minnkað mikið frá því um miðjan níunda áratuginn og hefur verið undir meðaltali síðan þá að tveimur árum undanskildum, 2010 og 2013 (2. mynd) en veiðin á laxi í net árið 2021 var 1.151 (20,1%) löxum færri en árið 2020.

Alls voru 19.589 (53,7%) löxum sleppt aftur í stangveiði, þetta er veiði en ekki afli og hluti af þessari skráningu geta verið laxar sem hafa verið veiddir áður og sleppt (3. mynd). Verulega minni laxveiði var árið 2021 í þeim ám sem byggja veiði á sleppingu gönguseiða (hafbeit) eða alls 7.764 laxar miðað við árið 2020 en þá var veiðin 14.832 laxar þar sem gönguseiðum var sleppt.

Alls voru skráðir 43.389 urriðar (tafla 4, 4. mynd) í stangveiði en hlutfall urriða sem var sleppt var 33,1%. Mesta urriðaveiðin var á Suðurlandi 23.320 skráðir urriðar. Skráð urriðaveiði árið 2021 var betri en árið áður en hlutfall sem var sleppt var lægra en árið áður. Fjöldi urriða í afla voru 29.043 og var þyngdin 37.654 kg.

Alls voru skráðar 30.726 bleikjur á landinu og af þeim var 13.894 (45,2 %) sleppt aftur (tafla 4; 5. mynd). Fjöldi bleikja í afla var 16.832 sem vógu 13.735 kg. Það veiddust 326 fleiri bleikjur á stöng en árið 2021 (5. mynd). Hlutfall bleikju sem var sleppt hefur aldrei verið hærra en árið 2021 en árið áður var 18,4% sleppt.

Fimm hæstu laxveiðiárnar árið 2021 voru Ytri-Rangá og Vesturbakki Hólsár með 3.439 laxa, Eystri-Rangá með 3.274 laxa, Miðfjarðará með 1.781 laxa, Norðurá með 1.445 laxa og Þverá og Kjarrá með 1.367 (tafla 6). Tvær af þessum ám eru á Suðurlandi, tvær á Vesturlandi og ein á Norðurlandi.

Af urriðaveiðisvæðum landsins þar sem stangveiði var stunduð, veiddust eins og áður flestir urriðar í Veiðivötnum, alls 11.478 urriðar og er það meiri veiði en árið áður. Í Laxá í Þingeyjasýslu ofan Brúa veiddust 3.793 urriðar og í Fremri Laxá á Ásum veiddust 2.926, Arnarvatn stóra og Austurá með 1.955 og Vatnsdalsá með 1.936 urriða. Auk þessara fimm voru fjórar ár/vötn með yfir 1.000 skráða urriða (tafla 7), í öðrum ám og vötnum var skráð minni veiði.

Fimm hæstu bleikjuveiðisvæðin voru Veiðivötn með 8.552 bleikjur, Hlíðarvatn með 3.365 bleikjur, Hólaá/Laugarvatn með 1.752 bleikjur, vötn sunnan Tungnaár með samtals með 1.479

bleikjur, og Arnarvatn stóra og Austurá með 1.387 bleikjur. Tvær aðrar ár/vötn voru með yfir 1.000 skráðar bleikjur (tafla 8).

Fjöldi bæði smálaxa og stórlaxa hefur síðustu sex ár verið undir meðaltali áráanna 1970 - 2021 (6. mynd) en þegar horft er til hlutfalls stórlaxa þá hefur það verið að aukast undanfarin ár í kjölfar aukinna sleppinga á stórlaxi. Hlutfall laxa sem sleppt er í veiði hefur farið vaxandi frá því byrjað var að skrá þá veiðiaðferð að sleppa, en frá árinu 2014 hefur hlutfall sleppt verið yfir 40% af veiddum löxum (7. mynd). Hlutfall smálaxa sem sleppt var af náttúrulegum uppruna var alls 55,9% en 79,0% stórlaxa var sleppt aftur (8. mynd). Þegar hafbeitarveiði er tekin með var 47,2% af smálaxi sleppt eftir veiði og 77,7% af stórlaxi (8. mynd). Mikil aukning hefur verið á hlutfalli bleikju sleppt (9. mynd).

Á Reykjanesi veiddust í stangveiði 2.351 laxar, 1.5761 löxum var sleppt og afli var 775 laxar. Mesta veiði var í Laxá í Kjós og Bugðu 1.104 laxar, Elliðaám 618 laxar og Leirvogsa með 287 laxa (tafla 9).

Á Vesturlandi veiddust 11.944 laxar, 6.071 löxum var sleppt og afli var 5.873 laxar, mestur fjöldi veiddra laxa á Vesturlandi var í Norðurá 1.445, Þverá og Kjarrá 1.367 og Laxá í Dölum 1.035 laxar (tafla 10).

Á Vestfjörðum voru veiddir 753 laxar, sleppt var 207 löxum og afli var 546 laxar. Þrjár efstu veiðiárnar á Vestfjörðum voru Víðidalsá, Þverá, og Húsadalsá 184 laxa, Laugardalsá með 110 og Langadalsá 95 laxa (tafla 11). Mun minni veiði var í öðrum ám á Vestfjörðum.

Á Norðurlandi vestra veiddust 5.585 laxar, 4.388 var sleppt og fjöldi laxa í afla 1.197. Mestur fjöldi veiddra laxa á Norðurlandi vestra var í Miðfjarðará eða 1.781 laxar, Víðidalsá og Fitjaá með 737 laxa og Vatnsdalsá með 436 laxa (tafla 12).

Á Norðurlandi eystra veiddust 2.017 laxar, fjöldi slepptra var 1.476 laxar og afli 541 laxar. Mestur fjöldi veiddra laxa á Norðurlandi eystra var í Laxá í Aðaldal 401 lax, Skjálfafljóti A deild með 282 laxa, og Fnjóská með 224 laxa (tafla 13).

Á Austurlandi voru veiddir 2.138 laxar og fjöldi slepptra var 1.881 og aflinn var 257 laxar. Þrjár aflahæstu árnar á Austurlandi voru Selá í Vopnafirði með 764 laxa, Hofsá og Sunnudalsá með 600 laxa og Vatnasvæði Jökulsár á Dal með 535 laxa (tafla 14).

Á Suðurlandi veiddust 11.673 laxar, 3.999 löxum var sleppt og aflinn var 7.683 laxar. Mest var veiðin í Ytri Rangá og Hólsá Vesturbakki 3.439, Eystri Rangá 3.274 og Þjórsá 838 laxar (tafla 15).

Laxveiði í völdum ám árin 1985 til 2021 er tekin saman ásamt meðalveiði tímabilsins auk mestu og minnstu veiði (tafla 16). Veiði á urriða á árunum 1987-2021 er tekin saman (tafla 17) og fyrir bleikju yfir sama tímabil (tafla 18).

Á Suðurlandi voru alls 4.344 laxar veiddir í net. Mest var veitt í Þjórsá 2.847 laxar, í Hvítá 962 laxar og Ölfusá 490 laxar. Á Vesturlandi veiddust alls 187 laxar í net og var öll veiði í net á Vesturlandi skráð í Hvítá. Á Norðurlandi eystra veiddust 19 laxar í net í Skjálfafljóti og á Norðurlandi vestra 24 laxar. Enginn gögn bárust um skráðan lax í net á Vestfjörðum, Austurlandi og Reykjanesi (tafla 19).

Skráð heildar silungsveiði í net á landinu öllu var 5.002 urriðar og 25.059 bleikjur (tafla 19). Netaveiði er mest stunduð á Suðurlandi og er netaveiði á laxi nú aðeins bundin við veiði í ám og vötnum og er veiðin mesta í stóru jökulánum á Suðurlandi. Mesta skráða veiði á urriða var í Veiðivötnum alls 2.404 urriðar og bleikja 17.537. Nokkur vötn í Veiðivötnum voru friðuð fyrir netaveiði eins og áður. Netaveiði í sjó fyrir landi sveitarfélags Skagastrandar var fyrst skráð hjá Hafrannsóknastofnun árið 2021 en þar voru veiddir 7 urriðar og 48 bleikjur.

Þegar litið er á stangveiði á urriða í ám sem hafa reglulega og samfellda veiðiskráningu sést að fjöldi skráðra urriða er mestur á Suðurlandi en nokkrar breytingar eru í veiði á milli ára (10. mynd). Veiði í öðrum landshlutum er minni en hefur farið vaxandi á norðanverðu landinu. Þegar litið er til frávíks veiði frá meðaltali sést að aukningin hefur komið fram í öllum landshlutum á síðari árum að frátalinni mikilli minnkun á Austurlandi (11. mynd). Sjóbleikju hefur almennt fækkað mikið í öllum landshlutum og er sú fækkun áhyggjuefni (12. mynd). Sú minnkun er enn greinilegri þegar litið er til frávíks frá meðaltali (13. mynd).

Aldrei hafa veiðst fleiri hnúðlaxar í ám hér á landi en sumarið 2021 en þá voru skráðir samtals 339 hnúðlaxar í stang- og netaveiði. Flestir hnúðlaxar voru veiddir á Austurlandi (tafla 20). Í stangveiði voru skráðir 323 hnúðlaxar (14 mynd) og 16 skráðir í netaveiði. Vitað er um hnúðlaxa úr fleiri ám sem ekki voru skráðir í veiðibækur eða skilað gögnum um. Sögulega veiðast jafnan fleiri hnúðlaxar á oddatölu ári (14. mynd).

Umræður

Vorið 2021 var kalt, þurrt og sólríkt langt fram í júní. Í lok júní hlýnaði, sérstaklega á Austur- og Norðausturlandi og það fylgdu miklar leysingar með vatnavöxtum í ám og lækjum. Við tóku nánast samfelld hlýindi á Norður- og Austurlandi sem stóðu fram í byrjun september. Sumarmánuðirnir voru óvanalega sólríkir og þurrir á Norður- og Austurlandi. Á meðan var þungbúnara og frekar svalara Suðvestanlands, en þó þurrt. Það varð svo úrkomusamara þegar leið á árið. September og október voru blautir á Norður- og Austurlandi og september og nóvember voru úrkomusamir suðvestan- og vestanlands. Mikið rigningarveður gerði á norðaustanverðu landinu í byrjun október (Veðurstofa Íslands 2021).

Árið 2021 varð aukning í veiði í ám á Reykjanesi, Vesturland, Norðurland vestra frá árinu 2020, en minni veiði var á Vestfjörðum, Norðurlandi eystra, Austfjörðum og Suðurlandi. Síðustu sex ár hefur veiði villtra laxa verið undir langtímameðaltali frá árinu 1974. Hluti af skýringa á minni heildarlaxveiði árið 2021 miðað við árið 2020 er að mun minni veiði var í þeim ám sem byggja á sleppingu gönguseiða eins og er í Rangánum á Suðurlandi.

Þegar þróun á stangveiði er skoðuð þá er mikilvægt að taka tillit til þess að laxar úr gönguseiða sleppingum eru viðbót við náttúrulega framleiðslu áнна. Einnig þarf að hafa í huga að meira en helmingi stangveiddra laxa var sleppt aftur eftir veiði og geta því veiðst oftast en einu sinni. Fjöldi þeirra laxa sem ganga upp í árnar er háður fjölda seiða sem ganga úr ánum til sjávar og einnig hversu margir lifa sjávardvölinna af og skila sér aftur í árnar. Almenn hefur dánartala laxa í sjó í Norður Atlantshafi farið vaxandi en ástæður þess eru ekki þekktar en bent hefur verið á þætti eins og loftslagsbreytingar, meðaflaveiði, áhrif fiskeldis og breytingar á búsvæðum í fersku vatni (Guðni Guðbergsson o.fl. 2021).

Hnúðlaxar hafa lengi sést í íslenskum ám en fyrsti hnúðlaxinn sem vitað er um að hafi veiðst hér á landi var árið 1960 í Hítará á Mýrum en hnúðlaxa í Evrópu má rekja til tilrauna Rússa með hafbeit á hnúðlaxum í ám við Hvítahaf og á Kolaskaga (Þór Guðjónsson 1961). Hnúðlax setti svip sinn á veiðisumarið 2021 og hafa aldrei veiðst fleiri hnúðlaxar og veiddust þeir í öllum landshlutum en mest í ám á Austurlandi. Ástæða þess að mest veiðist á Austurlandi er líklega sú að það landsvæði liggur næst þeim ám í Rússlandi og Noregi þar sem viðkoma hnúðlaxa hefur verið hvað mest og þeir því villst af beitarsvæðum í hafi og numið land hér á landi. Flestir hnúðlaxanna voru veiddir neðarlega í ám, þó er vitað um dæmi þar sem þeir hafa verið ofarlega í vatnakerfum t.d. í Brúará um 35 km frá ósi Ölfusár. Staðfest er að hnúðlax hefur hrygnt á Íslandi en áður hafa fundist hrygnur sem voru ný hrygndar. Vorið 2022 fundust seiði hnúðlaxa í þrem ám á Suðvesturhluta landsins, þ.e. Botnsá í Hvalfirði, Langá á Mýrum og ármót Grímsár Hvítár í Borgarfirði. Ljóst er að hnúðlax er framandi og mögulega ágeng tegund í íslensku straumvatni. Óljóst er hvaða áhrif staðbundnir stofnar hnúðlaxa kom til með að hafa á lífríkið sem fyrir er og mun þurfa frekari rannsóknir til lengri tíma til að leiða slíkt í ljós (Sunna Björk Ragnarsdóttir og Sigmar Metúsalemsson 2020). Mikilvægt er að skrá hnúðlaxa eins og aðra veiði og fylgjast þannig með vexti stofnsins.

Nú á síðustu árum hefur fiskteljurum með myndavélum verið fjölgað í ám og er vöktun laxastofna með þessum teljurum mikilvægur þáttur í vöktun á mögulegum strokulöxum úr sjókvíaelði sem geta gengið upp í ár. Það á helst við um laxa úr síðbúnu stroki sem líkur eru til

að bera greinileg ytri útlits einkenni úr eldi eins og eydda ugga og breyttri fisklöggun. Greining laxa úr snemmbúnu stroki gæti verið erfiðara að sjá, því þá eru minni líkur á að þessi ytri einkenni séu til staðar á fiskum. Þar sem hægt er að fylgjast með göngunni um teljara frá degi til dags er möguleiki á að grípa fljótt til aðgerða ef mikið af eldislaxi með áberandi ytri einkenni gengur í ár. Tæknilega er hægt að stöðva þá fiska við teljara og fjarlægja eldislax en slíkur búnaður er hvergi til staðar enn sem komið er hér á landi (Fjóla Rut Svavarsdóttir o.fl. 2022). Með fiskteljurum er einnig hægt að fylgjast með stofnstærðum laxfiska, tíma- og samsetningu göngunnar og áhrif umhverfisaðstæðna á göngur.

Frá árinu 1996 hefur fjöldi fiska sem sleppt er úr stangveiði (veitt og sleppt) stöðugt aukist. Í sumum ám hefur veiðimönnum verið gert skylt að sleppa öllum stórlöxum, þ.e. löxum sem mælast 70 cm og lengri og á nokkrum stöðum hefur einnig verið skylda að sleppa öllum veiddum löxum. Þegar fiski er sleppt er nauðsynlegt að fara varlega við alla meðhöndlun, því laxinn eins og allur fiskur er viðkvæmur fyrir hnjaski.

Árið 2021 var heildartala á stangveiði á urriða og bleikju lægri en árið áður. Skýring á lækkandi veiðitölum milli ára fyrir urriða og bleikju er ekki vitað en þekkt er að umhverfispættir hafi áhrif á stofnstærðir og svo skráning veiðimanna í veiðibækur. Ástæða er til að ítreka að nauðsynlegt er að bæta skráningu á silungsveiði almennt í ám og vötnum. Enn vantar mikið uppá að öll silungsveiði sé skráð líkt og laxveiði. Nokkur félög stangveiðimanna hafa bætt skráningu á silungsveiði sem skilað hefur betri upplýsingum um silungastofna viðkomandi veiðisvæða. Borið hefur á því að aðilar sem tölvuskra veiðina, skrái aðeins lax en ekki urriða og bleikju, en mikilvægt er að silungsveiði sé vel skráð eins og laxveiðin svo hægt sé að fylgjast með silungastofninum.

Þau vatnakerfi sem hafa reglulega skráningu á sjóbirtingi og sjóbleikju sýna að almennt hefur sjóbirtingsveiði aukist samfara stækkandi stofnum á meðan sjóbleikjuveiði hefur minnkað í öllum landshlutum. Ekki er vitað hvað veldur þessum breytingum en mögulega er um áhrif umhverfisbreytinga að ræða, t.d. loftslagsbreytingar (Guðni Guðbergsson o.fl. 2021). Sambærilegar breytingar í stofnstærðum sjóbleikju og sjóbirtings hafa komið fram í Norður-Noregi sem styrkir þá ályktun að um sameiginlega þætti sé að ræða sem tengist loftslagsbreytingum (Svenning o.fl. 2020). Mikilvægt er að rannsaka frekar þessa þætti til að skilja tengsl umhverfisáhrifa og breytinga í stofnstærðum. Þegar stofnar sjóbleikju verða litlir minnkar veiðipól þeirra og eru veiðiréttarhafar hvattir til að gæta að veiðipóli sjóbleikjustofna og gera ráðstafanir til að draga úr sókn í tíma til verndar. Sagan sýnir að oft hefur gengið illa að byggja upp stofna sem hafa minnkað mikið og betra að setja takmarkanir í tíma og áður en skaðinn er skeður.

Frá árinu 2019 hefur verið mikil aukning í framleiðslu í eldisfiski einkum í sjókvíum á Vestfjörðum og Austfjörðum (Matvælastofnun 2022). Með auknu fiskeldi í sjó hér við land aukast líkur á að laxfiskar sleppi úr eldi og gangi í ár. Laxinn sem er notaður í fiskeldi hér á landi er af norskum uppruna, fjarskyldur íslenskum laxstofnum og því er blöndum þeirra við íslenska laxastofna talin geta haft slæm áhrif. Almennt eru stofnar laxa aðlagaðir að hverri á og stofnar laxa í nærliggjandi ám skyldari en við stofna sem eru fjær (Leó Alexander Guðmundsson o.fl. 2018). Mikilvægt er að veiðimenn séu vakandi fyrir mögulegum eldiseinkennum á veiddum

löxum. Mikilvægt er að fiskum með eldiseinkenni sé landað svo greina megi þá frekar og taka sýni til greininga. Oft sér á uggum, sporði og hreistri eldisfiska og þá má rannsaka frekar með greiningu á vaxtamynstri í hreistri og/eða með greiningu erfðaefnis.

Hér má sjá helstu greiningar einkenni: https://www.hafogvatn.is/static/files/myndir/villtur-lax-eda-eldislax_poster_2017_eydis_lag.pdf. Gera þarf Hafrannsóknastofnun viðvart ef fiskar með einkenni eldisfiska veiðast í ám. Sama á við ef regnbogasilungur veiðist sem einnig er alinn í sjókvíum hér við land.

Sumarið 2021 bárust Hafrannsóknastofnun upplýsingar um sex meinta eldislaxa sem höfðu veiðst, en af þeim höfðu tveir þeirra veiðist í stangveiði í ám, annar í Skálm í Vestur-Skaftafellssýslu og hinn í Hafralónsá í Þistilfirði. Við greiningum kom í ljós að laxinn úr Hafralónsá var ef eldisuppruna enn hinn var villtur íslenskur lax (Fjóla Rut Svavarsdóttir o.fl. 2022). Umtalsverð vöktun og rannsóknir eru gerðar vegna áhættumats erfðablöndunar sem er gert til að þekkja og lágmarka áhrif eldislaxa á villta laxastofna hér á landi.

Aukin þekking á fiskstofni styrkir góða stjórnun nýtingar og er skráning á lax- og silungsveiði því mikilvæg forsenda þess að hægt sé að gera grein fyrir stöðu stofna laxfiska á hverjum tíma sem aftur má nota til skynsamlegrar nýtingar og verndar þessara mikilvægu auðlinda til framtíðar.

Þakkarorð

Friðþjófur Árnason las yfir og kom með góðar og gagnlegar ábendingar. Netaveiðitölur fyrir Vesturland og Suðurland var safnað saman af starfsmönnum útibúa Hafrannsóknastofnunar á Hvanneyri og Selfossi. Skráning veiði beint í rafrænan gagnagrunn, var gerð af nokkrum veiðifélögum og voru nokkrar ár skráðar með smáforriti (appi). Bestu þakkir fá veiðiréttareigendur, leigutakar, veiðimenn og allir þeir fjölmörgu aðilar sem önnuðust skráningu veiðinnar í veiðibækur eða skiluðu gögnum í annars konar formi til Hafrannsóknastofnunar.

Heimildir

Fjóra Rut Svavarsdóttir, Leó Alexander Guðmundsson, Ingi Rúnar Jónsson, Sigurður Már Einarsson, Guðni Guðbergsson, Ragnar Jóhannsson og Hlynur Bárðarson. (2022). *Samantekt vöktunar vegna áhrifa sjókvíaldis á íslenska laxastofna 2021*. Haf og vatnarannsóknir. HV 2022-18. 30 bls.

Guðmunda Þórðardóttir og Guðni Guðbergsson. (2018). *Lax og silungsveiði 2017*. Haf og vatnarannsóknir. HV 2018-35. 36 bls.

Guðni Guðbergsson. (2013). *Lax- og silungsveiðin 2012*. Veiðimálastofnun, VMST/116026, 37 bls.

Guðni Guðbergsson, Hlynur Bárðarson, Ingi Rúnar Jónsson, Sigurður Már Einarsson og Magnús Jóhannsson. (2021). Göngufiskar. Í Guðmundur J. Óskarsson (ritstj.). *Staða umhverfis og vistkerfa í hafinu við Ísland og horfur næstu áratuga*. Haf- og vatnarannsóknir. HV 2021-14.

Hlynur Bárðarson, Sigurður Óskar Helgason og Eydís Njarðardóttir. (2022). *Rannsóknir á fiskistofnum nokkurra á á Norðausturlandi 2021*. Haf og vatnarannsóknir. HV-2022-13. 116 bls.

Leó Alexander Guðmundsson, Hlynur Bárðarson, Jón S. Ólafsson, Ingi Rúnar Jónsson, Eydís H. Njarðardóttir, Ragnhildur Þ. Magnúsdóttir, Jóhannes Guðbrandsson og Sigurður Már Einarsson. (2018). *Skyltleiki laxastofna í ám á Austfjörðum við aðra laxastofna á Íslandi*. Hafrannsóknastofnun, KV 2018-4, 9 bls.

Matvælastofnun. (2022). *Mælaborð fiskeldis*. Sótt 13. júní 2022 af <https://www.mast.is/is/maelaborð-fiskeldis>.

Sunna Björk Ragnarsdóttir og Sigmar Metúsalemsson. (2020). *Framandi tegundir í straumvötnum, stöðuvötnum og strandsjó*. NÍ-20011, 47 bls. Sótt 13. júní 2022 af <https://utgafa.ni.is/skyrslur/2020/NI-20011.pdf>.

Svenning, M.A., Falkegård, M., Dempson, J.B., Power, P., Bårdsen B.-J., Guðbergsson, G., and Fauchald, P. (2021). Temporal changes in the relative abundance of anadromous Arctic charr, brown trout, and Atlantic salmon in northern Europe: Do they reflect changing climates? *Freshwater Biology*. 1–14.

Veðurstofa Íslands. (2022). *Tíðarfar ársins 2021*. Sótt 10. júní 2022 af <https://www.vedur.is/um-vi/frettir/tidarfar-arsins-2021>.

Þór Guðjónsson. (1961). *Occurrence of Pink Salmon (*Onchorhynchus gorbucha*) in Iceland in 1960 and 1961*. ICES. 4 p.

Töflur

1. tafla. Fjöldi og þyngd (kg) laxa í stangveiði á Íslandi sumarið 2021, skipt eftir landshlutum og sjávaraldri.

Table 1. Atlantic salmon catch, rod and line in Iceland rivers 2021.

Landshluti	Stangveiði á laxi (Salmon catch, rod and line)											
	Veiði laxa	Fjöldi sleppt	Sleppt smálax	Sleppt stórlax	Afli: fjöldi	Afli: þyngd	Afli smálax	MP smálax	Þyngd smálax	Afli stórlax	MP stórlax	Þyngd stórlax
	Catch (number)	Released (number)	Released 1SW (number)	Released 2SW (number)	Catch landed (number)	Catch landed (kg)	Catch 1SW (number)	MW 1SW (kg)	Catch 1SW (kg)	Catch 2SW (number)	MW 2SW (kg)	Catch 2SW (kg)
Reykjanes	2351	1576	1376	200	775	2021	739	2,5	1868	36	4,3	153
Vesturland	11944	6071	4973	1098	5873	14672	5644	2,4	13686	229	4,3	986
Vestfirðir	753	207	160	47	546	1454	485	2,4	1161	61	4,8	292
Norðurland vestra	5585	4388	3377	1011	1197	3502	1070	2,7	2832	127	5,3	670
Norðurland eystra	2017	1476	773	703	541	1658	417	2,4	1006	124	5,3	652
Austurland	2138	1881	772	1109	257	701	201	2,2	440	56	4,7	261
Suðurland	11673	3990	2130	1860	7683	22823	6588	2,6	17052	1095	5,3	5771
Samtals:	36461	19589	13561	6028	16872	46832	15144	2,5	38049	1728	5,1	8786

Tafla 2. Fjöldi og þyngd (kg) laxa í netaveiði á Íslandi sumarið 2021 skipt eftir landshlutum og sjávaraldri.

Table 2. Salmon fishery in gillnets in Icelandic rivers 2021.

Landshluti	Netaveiði (catch net fishing)					
	Fjöldi laxa	Þyngd lax	Fjöldi smálax	Þyngd smálax	Fjöldi stórlax	Þyngd stórlax
	Catch (number)	Catch landed (kg)	Catch 1SW (number)	Catch 1SW (kg)	Catch 2SW (number)	Catch 2SW (kg)
Reykjanes	0	0	0	0	0	0
Vesturland	187	436	140	272	47	164
Vestfirðir	0	0	0	0	0	0
Norðurland vestra	24	30	18	9	6	21
Norðurland eystra	19	57	14	40	5	17
Austurland	0	0	0	0	0	0
Suðurland	4344	12001	3258	8200	1086	3801
Samtals:	4574	12524	3431	8522	1144	4002

Tafla 3. Heildarafli og þyngd (kg) laxa í stangveiði, netaveiði og hafbeit á Íslandi 2021, skipt eftir landshlutum og sjávaraldri.

Table 3. Total catch of Atlantic salmon in Icelandic rivers 2021, rod, gillnets and ranched.

Landshluti	Samtals veiði stöng og net (Salmon catch total (rod, nets and ocean ranche (Percentage of total)					Hlutfall af heild (Percentage of total)			
	Fjöldi laxa	Þyngd laxa	Fjöldi smálax	Þyngd smálax	Fjöldi stórlax	Þyngd stórlax	Fjöldi %	Þyngd %	
Region	Catch (number)	Catch landed (kg)	Catch 1SW number	Catch 1SW (kg)	Catch 2SW (number)	Catch 2SW (kg)	Number %	Weight %	
Reykjanes	2351	2021	739	1868	36	153	5,7	3,4	
Vesturland	12131	15108	5784	13958	276	1150	29,6	25,5	
Vestfirðir	753	1454	485	1161	292	292	1,8	2,4	
Norðurland vestra	5609	3532	1088	2841	133	691	13,7	6,0	
Norðurland eystra	2036	1715,4	1020	1046	129	669	5,0	2,9	
Austurland	2138	701	201	440	56	261	5,2	1,2	
Suðurland	16017	34824	9846	25252	2181	9572	39,0	58,7	
Samtals:	41035	59356	19164	46567	3103	12788	100	100	

Tafla 4. Fjöldi og þyngd (kg) veiddra urriða og bleikju, í stangveiði á Íslandi sumarið 2021, skipt eftir landshlutum.

Table 4. Catch of brown trout and Arctic charr in rod and line fishery in Icelandic rivers and lakes in 2021.

Landshluti	Stangveiði Urriði (staðbundinn og sjóbirtingur)				Stangveiði Bleikja (staðbundin og sjóbleikja)			
	Fjöldi veiddra	Fjöldi sleppt	Fjöldi í afla	Afli: þyngd (kg)	Fjöldi veiddra	Fjöldi sleppt	Fjöldi í afla	Afli: þyngd (kg)
Region	Catch - rod and line Brown trout (sea-run and stationary)				Catch - rod and line Arctic charr (sea-run and stationary)			
	Catch (number)	Catch and released	Catch landed (number)	Catch landed (kg)	Catch (number)	Catch and released	Catch landed (number)	Catch landed (kg)
Reykjanes	1015	627	388	426	202	27	175	75
Vesturland	2571	896	1675	2381	867	100	767	688
Vestfirðir	50	0	50	49	1416	427	989	575
Norðurland vestra	8749	2549	6200	7640	6352	1132	5220	5162
Norðurland eystra	7403	4860	2543	4680	2770	1777	993	1189
Austurland	281	144	137	139	924	496	428	384
Suðurland	23320	5270	18050	22339	18195	9935	8260	5662
Samtals:	43389	14346	29043	37654	30726	13894	16832	13735

Tafla 5. Heildarfjöldi stang- og netveiddra laxa 1974-2021 skipt í veiði, afla og fjölda slepptra fiska. Gerð er grein fyrir fjölda laxa veiddum í ám sem byggja veiði á sleppingum gönguseiða.

Table 5. The salmon catch in Iceland 1974-2021 in numbers of fish. Total rod catch, rod catch landed, catch and release, catch in rivers with rod Catchbased mainly on smolt releases, net catch, harvest in Ocean ranching and total catch of salmon as well as the percentage of released fish.

Ár Year	Stangveiði skræð	Stangveiði aflí	Fjöldi sleppt	Hlutfall sleppt (%)	Veiði Hafb. Ár	Sleppt hafb. ár	Afli hafb. ár	Stangveiði án hafb. ár		Fjöldi sleppt án hafb. ár	Hlutfall sleppt (%) náttúrulegt	Netaveiði aflí	Stang- og netaveiði samtals aflí	Stang- og netaveiði náttúrulegt	Hafbeit stöðvar aflí	Heildarafli samtals	Hlutfall hafb. í ám í stangveiði		
	Rod catch	Catch landed	Catch and release	Catch and release total (%)	Ranched rod catch	Catch and release Ranched rod	Catch landed Ranched rod	Rod catch wild salmon number	Rod catch landed Wild salmon	Catch and release Wild salmon	Catch and release Wild (%)	Net catch landed	Rod and net catch landed	Rod and net catch wild landed	Ocean ranching harvest	Total catch	Percentage Ranched in rod fishery		
1974	34107	34107			29		29	34078	34078			18044	52151	52122	3765	55916	0,1		
1975	45882	45882			57		57	45825	45825			20402	66284	66227	7720	74004	0,1		
1976	39249	39249			95		95	39154	39154			17130	56379	56284	3247	59626	0,2		
1977	41302	41302			46		46	41256	41256			20864	62166	62120	2405	64571	0,1		
1978	52679	52679			82		82	52597	52597			25946	78625	78543	1953	80578	0,2		
1979	43955	43955			98		98	43857	43857			18306	62261	62163	1967	64228	0,2		
1980	30007	30007			65		65	29942	29942			18992	48999	48934	3138	52137	0,2		
1981	27777	27777			80		80	27697	27697			14478	42255	42175	4626	46881	0,3		
1982	24671	24671			65		65	24606	24606			11107	35778	35713	5340	41118	0,3		
1983	29267	29267			22		22	29245	29245			17761	47028	47006	11194	58222	0,1		
1984	23582	23582			10		10	23572	23572			10912	34494	34484	6595	41089	0,0		
1985	31621	31621			17		17	31604	31604			14942	46563	46546	19750	66313	0,1		
1986	46671	46671			78		78	46593	46593			20437	67108	67030	24100	91208	0,2		
1987	33907	33907			32		32	33875	33875			13960	47867	47835	14140	62007	0,1		
1988	47979	47979			53		53	47926	47926			18781	66760	66707	64017	130777	0,1		
1989	30082	30082			80		80	30002	30002			11738	41820	41740	48617	90437	0,3		
1990	29443	29443			1622		1622	27821	27821			12339	41782	40160	90726	132508	5,5		
1991	31492	31492			453		453	31039	31039			10454	41946	41493	133203	175149	1,4		
1992	42309	42309			521		521	41788	41788			12062	54371	53850	140763	195134	1,2		
1993	39025	39025			1041		1041	37984	37984			10197	49222	48181	168427	217649	2,7		
1994	28042	28042			1576		1576	26466	26466			11846	39888	38312	89225	129113	5,6		
1995	34241	34241			1523		1523	32718	32718			13185	47426	45903	89527	135953	4,4		
1996	29436	28767	669	2,3	1298	0	1298	28138	27469			8668	37435	36137	84365	121800	4,4		
1997	28640	27082	1558	5,4	2960	5	2955	25680	24127			5735	32817	29862	15248	48065	10,3		
1998	40286	37460	2826	7,0	3848	16	3832	36438	33628			5939	43399	39567	11223	54622	9,6		
1999	31438	28383	3055	9,7	2536	2	2534	28902	25849			3053	35040	32506	9648	44688	8,1		
2000	27257	24339	2918	10,7	3744	24	3720	23513	20619			2894	12,3	4170	28509	24789	375	28884	13,7
2001	29943	26332	3611	12,1	5466	25	5441	24477	20891			3586	14,7	3043	29375	23934	0	29375	18,3
2002	33767	27782	5985	17,7	1791	31	1760	31976	26022			5954	18,6	4583	32365	30605	0	32365	5,3
2003	34111	28750	5361	15,7	3443	165	3278	30668	25472			5196	16,9	7582	36332	33054	0	36332	10,1
2004	45831	38469	7362	16,1	6285	165	6120	39546	32349			7197	18,2	6742	45211	39091	0	45211	13,7
2005	55168	45944	9224	16,7	7413	228	7185	47755	38759			8996	18,8	7560	53504	46319	0	53504	13,4
2006	45545	36810	8735	19,2	6977	92	6885	38568	29925			8643	22,4	5953	42763	35878	0	42763	15,3
2007	53703	44012	9691	18,0	15053	432	14621	38650	29391			9259	24,0	6826	50838	36217	0	50838	28,0
2008	84124	66946	17178	20,4	29268	2469	26799	54856	40147			14709	26,8	9403	76349	49550	0	76349	34,8
2009	74408	56894	17514	23,5	18884	925	17959	55524	38935			16589	29,9	9607	66501	48542	0	66501	25,4
2010	74961	53485	21476	28,6	17911	1231	16680	57050	36805			20245	35,5	15903	69388	52708	0	69388	23,9
2011	55706	38867	16839	30,2	13417	1372	12045	42289	26822			15467	36,6	8729	47596	35551	0	47596	24,1
2012	34786	25034	9752	28,0	9244	310	8934	25542	16100			9442	37,0	3759	28793	19859	0	28793	26,6
2013	68042	44909	23133	34,0	12009	203	11806	56033	33103			22930	40,9	11583	56492	44686	0	56492	17,6
2014	33598	19982	13616	40,5	6753	586	6167	26845	13815			3663	48,5	3663	23645	17478	0	23645	20,1
2015	71708	43588	28120	39,2	13806	952	12854	57902	30734			27168	46,9	6180	49768	36914	0	49768	19,3
2016	53329	30578	22751	42,7	14721	1879	12842	38608	17736			20872	54,1	6755	37333	24491	0	37333	27,6
2017	46656	26979	19677	42,2	11212	1456	9756	35444	17223			18221	51,4	6034	33013	23257	0	33013	24,0
2018	45291	25882	19409	42,9	9109	988	8121	36182	17761			18421	50,9	4497	30379	22258	0	30379	20,1
2019	29218	14033	15185	52,0	5140	511	4629	24078	9404			14674	60,9	5198	19231	14602	0	19231	17,6
2020	45124	22797	22327	49,5	14832	3588	11244	30802	11553			18739	60,8	5752	28549	17305	0	28549	32,9
2021	36461	16872	19589	53,7	7764	2137	5627	28697	11245			4574	21446	15819	0	21446	0	21446	21,3
Meðaltal:																			
1974-2021	41580	34756	12599	30,3	5261	761	4849	36329	29907	11837	32,6	10812	45568	40719	21965	67532			
1974-2020	41689	35136	12319	29,5	5208	706	4832	36492	30304	11613	31,8	10945	46081	41249	22432	68513			
2010-2020	50765	31467	19299	38,0	11650	1189	10462	39161	21005	18110	46,2	7096	38562	28101	0	42013			

Tafla 6. Tíu hæstu laxveiðiárin sumarið 2021, skipt eftir veiði og afla (afli er fjöldi landaðra laxa).

Table 6. Top 10 list of salmon rivers in 2021 including catch landed and catch and released and for catch landed only.

Röð efstu áa	Veiði Nafn ár	Fjöldi veiddra laxa	Röð efstu áa	Afli Nafn ár	Fjöldi landaðra laxa
No	River	Salmon Catch	No	River	Catch landed
1	Ytri-Rangá, Hólsá Vesturbakki	3439	1	Ytri-Rangá, Hólsá Vesturbakki	3017
2	Eystri-Rangá	3274	2	Eystri-Rangá	1751
3	Miðfjarðará	1781	3	Þjórsá	727
4	Norðurá	1445	4	Þverá og Kjarrá	625
5	Þverá og Kjarrá	1367	5	Hvítá í Árnassýslu	576
6	Laxá í Kjós og Bugða	1104	6	Norðurá	554
7	Laxá í Dölum	1035	7	Langá	554
8	Haffjarðará	913	8	Affall, A-Landeyjum	434
9	Laxá í Leirársveit	850	9	Laxá í Leirársveit	407
10	Þjórsá	838	10	Hvítá í Borgarfirði	348

Tafla 7. Tíu hæstu urriðaveiðisvæðin 2021.

Table 7. Top 10 list of rivers or lakes with brown trout in 2021.

Röð efstu veiðisvæða	Nafn veiðisvæðis	Fjöldi veiddra urriða
No	River or Lake	Brown trout catch
1	Veiðivötn	11478
2	Laxá í Þing ofan Brúa	3793
3	Fremri Laxá á Ásum	2926
4	Arnarvatn stóra og Austurá	1955
5	Vatnsdalsá	1936
6	Vötn sunnan Tungnaár	1365
7	Ölfusá	1319
8	Vatnamót Skaftá	1304
9	Litlaá/Skjálftavatn	1031
10	Hróarsholtslækur	860

Tafla 8. Tíu hæstu bleikjuveiðisvæðin 2021.

Table 8. Top 10 list of rivers or lakes with Arctic charr in 2021.

Röð efstu veiðisvæða	Nafn veiðisvæðis	Fjöldi veiddra bleikja
No	River or Lake	Arctic charr
1	Veiðivötn	8552
2	Hlíðarvatn	3365
3	Hólaá/Laugarvatn	1752
4	Vötn sunnan Tungnaár	1479
5	Arnarvatn stóra og Austurá	1387
6	Fljótaá	1335
7	Brúará og Hagaós	1072
8	Vatnsdalsá	948
9	Tungnaá og Kaldakvísl	829
10	Flókadalsá efri	784

Tafla 9. Fjöldi og þyngd stangveiddra laxa og silunga á Reykjanesi árið 2021 (þyngd er í kg og MP=meðalþyngd).

Table 9. Number and weight in the rod catch in Reykjanes 2021.

Nafn ár River	Laxveiði (Salmon)					Smálax (Grilse (1SW))					Stórlax (Salmon (2SW))					Urriði (Brown trout)					Bleikja (Arctic charr)						
	Veiði laxa	Fjöldi sleppt	Afli: fjöldi	Afli: þyngd	MP heild	Veiði smálax	Afli smálax	Sleppt smálax	Hlutfall sleppt	MP smál.	Veiði stórlax	Afli stórlax	Sleppt stórlax	Hlutfall sleppt	MP stórl.	Veiði urriða	Afli urriða	Sleppt urriði	Hlutfall sleppt	Afli (kg) urriða	MP urr.	Veiði bleikja	Afli bleikja	Sleppt bleikja	Hlutfall sleppt	Afli (kg) bleikja	MP bl.
	Catch	Released	Landed	Weight landed	MW	Catch	Landed	Released	Released %	MW	Catch	Landed	Released	Released %	MW	Catch	Landed	Relesaed	Relesaed %	Weight landed	MW	Catch	Landed	Relesaed	Relesaed %	Weight landed	MW
Elliðaár	618	606	12	37	3,1	544	8	536	99	2,5	74	4	70	95	4,3	46	10	36	78,3	8	0,8	0	0	0	0,0	0	0,0
Elliðavatn *																											
Úlfarsá (Korpa)	210	53	157	393	2,5	203	151	52	26	2,4	7	6	1	14	4,0	16	14	2	12,5	28	2,0	0	0	0	0,0	0	0,0
Leirvogsa	287	115	172	454	2,6	262	163	99	38	2,6	25	9	16	64	4,1	36	9	27	75,0	24	2,7	0	0	0	0,0	0	0,0
Blikdalsá	10	0	10	28	2,8	9	9	0	0	2,7	1	1	0	0	3,5	0	0	0	0,0	0	0	0	0	0,0	0	0,0	
Kiðafellsá *																											
Laxá í Kjós og Bugða	1104	765	339	914	2,7	981	324	657	67	2,6	123	15	108	88	4,5	513	59	454	88,5	59	1,0	0	0	0	0,0	0	0,0
Meðalfellsvatn *																											
Brynjudalsá	62	26	36	91	2,5	58	36	22	38	2,5	4	0	4	100	0,0	0	0	0	0,0	0	0,0	0	0	0	0,0	0	0,0
Botnsá	60	11	49	105	2,2	58	48	10	17	2,1	2	1	1	50	3,5	12	11	1	8,3	22	2,0	0	0	0	0,0	0	0,0
Djúpavatn •																392	285	107	27,3	285	1,0	202	175	27	13,4	75	0,4
Reykjanes samtals:	2351	1576	775	2021	2,6	2115	739	1376	65,1	2,5	236	36	200	84,7	4,3	1015	388	627	61,8	426	1,1	202	175	27	13,4	75	0,4

* Skýrsla barst ekki

- Urriði og regnbogasilungur talið saman, þar af 138 skráð í veiðibók sem regnbogi

Tafla 10. Fjöldi og þyngd stangveiddra laxa og silunga á Vesturlandi árið 2021 (Þyngd er í kg og MP=meðalþyngd).

Table 10. Number and weight in the rod catch in Vesturland 2021.

Nafn ár River	Laxveiði (Salmon)					Smálax (Gríse (1SW))					Stórlax (Salmon (2SW))					Urriði (Brown trout)					Bleikja (Arctic charr)							
	Veiði laxa	Fjöldi sleppt	Afli: fjöldi	Afli: þyngd	MP heild	Veiði smálax	Afli smálax	Sleppt smálax	Hlutfall sleppt	MP smál.	Veiði stórlax	Afli stórlax	Sleppt stórlax	Hlutfall sleppt	MP stórl.	Veiði urriða	Afli urriða	Sleppt urriði	Hlutfall sleppt	Afli (kg) urriða	MP urr.	Veiði bleikja	Afli bleikja	Sleppt bleikja	Hlutfall sleppt	Afli (kg) bleikja	MP bl.	
	Catch	Released	Landed	Weight landed	MW	Catch	Landed	Released	Released %	MW	Catch	Landed	Released	Released %	MW	Catch	Landed	Released	Released %	Weight landed	MW	Catch	Landed	Released	Released %	Weight landed	MW	
Vötn í Svinadal *																												
Selós og Þverá	37	33	4	8	1.9	34	4	30	88.2	1.9	3	0	3	100		51	47	4	7.8	52	1.1	0	0	0	0.0	0	0.0	
Laxá í Leirársveit	850	443	407	1030	2.5	777	398	379	48.8	2.5	73	9	64	88	4.7	106	78	28	26.4	137	1.8	1	1	0	0.0	1	1.0	
Leirá í Leirársveit	15	15	0	0	2.9	11	0	11	100.0		4	0	4	100		133	0	133	100.0	0	2.0	1	0	1	100.0	0	1.0	
Hafnará //																												
Hvítá í Borgarfirði >	423	75	348	929	2.7	378	328	50	13.2	2.6	45	20	25	56	4.7	798	520	278	34.8	712	1.4	4	3	1	25.0	3	1.0	
Gufuá	33	0	33	68	2.1	29	29	0	0.0	1.8	4	4	0	0	3.9	20	20	0	0.0	17	0.9	0	0	0	0.0	0	0.0	
Seleyri	0	0	0	0	0.0	0	0	0	0.0	0.0	0	0	0	0	0.0	18	13	5	27.8	31	2.4	3	3	0	0.0	2	0.5	
Andakilsá	518	239	279	784	2.8	433	260	173	40.0	2.7	85	19	66	78	4.5	3	2	1	33.3	6	3.0	0	0	0	0.0	0	0.0	
Grímsá og Tunguá	763	515	248	650	2.6	703	241	462	65.7	2.6	60	7	53	88	4.6	345	167	178	51.6	309	1.9	2	1	1	50.0	1	1.0	
Flókadalsá	281	21	260	588	2.3	277	256	21	7.6	2.2	4	4	0	0	4.0	1	1	0	0.0	2	1.5	0	0	0	0.0	0	0.0	
Reykjadalsá	185	43	142	398	2.8	169	127	42	24.9	2.7	16	15	1	6	3.9	30	29	1	3.3	39	1.4	0	0	0	0.0	0	0.0	
Þverá og Kjarrá	1367	742	625	1619	2.6	1223	615	608	49.7	2.6	144	10	134	93	4.0	160	151	9	5.6	305	2.0	0	0	0	0.0	0	0.0	
Litla-Þverá	9	9	0	0	2.8	7	0	7	100.0		2	0	2	100	4.7	0	0	0	0.0	0	0.0	0	0	0	0.0	0	0.0	
Norðurá	1445	891	554	1346	2.4	1327	550	777	58.6	2.4	118	4	114	97	3.7	86	0	86	100.0	0	1.0	3	0	3	100.0	0	0.2	
Norðlingafliót //																												
Giljufurá	242	15	227	499	2.2	235	221	14	6.0	2.1	7	6	1	14	4.9	47	45	2	4.3	63	1.4	1	1	0	0.0	1	1.0	
Langá	831	277	554	1330	2.4	763	530	233	30.5	2.3	68	24	44	65	4.2	6	6	0	0.0	7	1.2	13	13	0	0.0	22	1.7	
Urriðaaá á Mýrum	11	11	0	0	2.4	10	0	10	100.0	2.4	1	0	1	100	4.2	32	0	32	100.0	0	1.2	0	0	0	0.0	0	0.0	
Álftá og Veita	166	36	130	304	2.3	151	121	30	19.9	2.4	15	9	6	40	5.0	217	217	0	0.0	323	1.5	1	1	0	0.0	1	0.8	
Hítará	543	252	291	739	2.5	483	280	203	42.0	2.5	60	11	49	82	3.8	56	42	14	25.0	58	1.4	63	43	20	31.7	61	1.4	
Haffjarðará	913	712	201	515	2.6	702	194	508	72.4	2.5	211	7	204	97	4.3	12	10	2	16.7	16	1.6	4	3	1	25.0	7	2.2	
Hlíðarvatn																169	150	19	11.2	80	0.5	72	63	9	12.5	26	0.4	
Núpá í Eyjahreppi #																												
Laxá í Miklaholtshreppi	78	34	44	118	2.7	64	36	28	43.8	2.4	14	8	6	43	3.9	25	19	6	24.0	27	1.4	1	1	0	0.0	1	1.0	
Straumfjarðará	394	382	12	32	2.7	344	12	332	96.5	2.7	50	0	50	100	0.0	48	17	31	64.6	21	1.2	7	5	2	28.6	6	1.1	
Vatnasvæði Lýsu ***	10	8	2	6	3.1	8	2	6	75.0	2.7	2	0	2	100	0.0	33	14	19	57.6	20	1.5	10	6	4	40.0	4	0.7	

>Hvítá í Borgarfirði, Brenna, Svarthöfði, Straumar, Skuggi, Ferjukot-Norðurkot. Hvítá neðri og efri hluti.

* Skýrsla barst ekki

Áin fríðuð fyrir veiði

// Lokað fyrir veiði

Tafla 10. (framhald). Fjöldi og þyngd stangveiddra laxa og silunga á Vesturlandi árið 2021 (Þyngd er í kg og MP=meðalþyngd).

Table 10 (continued). Number and weight in the rod catch in Vesturland 2021.

Nafn ár	Laxveiði (Salmon)					Smálax (Gríse (15W))					Stórlax (Salmon (25W))					Urriði (Brown trout)					Bleikja (Arctic charr)							
	Veiði laxa	Fjöldi sleppt	Afli: fjöldi	Afli: þyngd	MP heild	Veiði smálax	Afli smálax	Sleppt smálax	Hlutfall sleppt	MP smál.	Veiði stórlax	Afli stórlax	Sleppt stórlax	Hlutfall sleppt	MP stórl.	Veiði urriða	Afli urriða	Sleppt urriði	Hlutfall sleppt	Afli (kg) urriða	MP urr.	Veiði bleikja	Afli bleikja	Sleppt bleikja	Hlutfall sleppt	Afli (kg) bleikja	MP bl.	
	Catch	Released	Landed	Weight landed	MW	Catch	Landed	Released	Released %	MW	Catch	Landed	Released	Released %	MW	Catch	Landed	Released	Released %	Weight landed	MW	Catch	Landed	Released	Released %	Weight landed	MW	
Staðará *																												
Gríshólsá og Bakká	14	14	0	0	3.7	9	0	9	100.0		5	0	5	100		10	0	10	100.0	0	1.0	0	0	0	0.0	0	0.0	
Örlygsstaða-Kársst.*																												
Fröðá	66	42	24	53	2.2	59	23	36	61.0	2.2	7	1	6	86	3.6	5	4	1	20.0	4	1.1	10	9	1	10.0	10	1.1	
Valshamarsá ***	18	0	18	35	2.0	17	17	0	0.0	2.2	1	1	0	0	3.6	0	0	0	0.0	0	0.0	0	0	0	0.0	0	0.0	
Setbergsá *																												
Stóra-Langadalsá	3	1	2	5	2.3	3	2	1	33.3	2.3	0	0	0	0	0.0	28	9	19	67.9	14	1.6	6	0	6	100.0	0	0.5	
Laxá á Skógarströnd	190	32	158	335	2.1	189	157	32	16.9	2.1	1	1	0	0	3.8	0	0	0	0.0	0	0.0	0	0	0	0.0	0	0.0	
SvínafoSSá	59	19	40	112	2.8	47	33	14	29.8	2.6	12	7	5	42	4.0	1	1	0	0.0	1	1.0	0	0	0	0.0	0	0.0	
Dunká	121	36	85	178	2.1	116	83	33	28.4	2.0	5	2	3	60	4.5	0	0	0	0.0	0	0.0	0	0	0	0.0	0	0.0	
Hörðudalsá	103	22	81	186	2.3	101	80	21	20.8	2.3	2	1	1	50	4.5	0	0	0	0.0	0	0.0	122	99	23	18.9	74	0.8	
Skrauma	9	0	9	16	1.8	9	9	0	0.0	1.8	0	0	0	0	0.0	0	0	0	0.0	0	0.0	0	0	0	0.0	0	0.0	
Miða og Tunguá	170	13	157	397	2.5	159	148	11	6.9	2.4	11	9	2	18	4.1	1	1	0	0.0	1	1.3	114	113	1	0.9	132	1.2	
Haukadalsá neðri	473	224	249	650	2.6	405	234	171	42.2	2.5	68	15	53	78	4.4	2	0	2	0.0	0	1.0	6	2	4	66.7	2	1.0	
Haukadalsá efri	12	4	8	19	2.4	10	7	3	30.0	2.4	2	1	1	50	4.0	2	2	0	0.0	3	1.5	161	157	4	2.5	157	1.0	
Laxá í Dölum	1035	780	255	704	2.8	859	242	617	71.8	2.7	176	13	163	93	4.5	18	17	1	5.6	15	0.9	7	7	0	0.0	8	1.2	
Ljá #																												
Ljárskógarvötn *																												
Fáskrúð í Dölum	90	56	34	82	2.4	78	34	44	56.4	2.4	12	0	12	100	0.0	0	0	0	0.0	0	0.0	1	0	1	100.0	0	0.5	
Glerá	18	0	18	44	2.4	15	15	0	0.0	2.0	3	3	0	0	4.3	0	0	0	0.0	0	0.0	0	0	0	0.0	0	0.0	
Laxá í Hvammsveit	57	1	56	117	2.1	54	53	1	1.9	2.0	3	3	0	0	4.2	9	9	0	0.0	8	0.9	4	4	0	0.0	3	0.7	
Flekkudalsá	81	27	54	129	2.4	70	53	17	24.3	2.4	11	1	10	91	3.6	31	31	0	0.0	41	1.3	1	1	0	0.0	1	1.0	
Krossá	44	22	22	49	2.2	42	22	20	47.6	2.2	2	0	2	100	0.0	58	48	10	17.2	62	1.3	34	29	5	14.7	29	1.0	
Búðardalsá	110	22	88	220	2.5	103	85	18	17.5	2.4	7	3	4	57	4.2	8	3	5	62.5	3	1.0	0	0	0	0.0	0	0.0	
Staðarhólsá og Hvolsá	157	3	154	380	2.5	144	143	1	0.7	2.3	13	11	2	15	4.6	2	2	0	0.0	3	1.3	215	202	13	6.0	137	0.7	
Lambá Arnarvatnsheiði																171	109	62	36.3	175	1.6	3	1	2	66.7	2	1.5	
Vesturland samtals:	11944	6071	5873	14672	2.5	10617	5644	4973	46.8	#REF!	1327	229	1098	82.7	#REF!	2571	1675	896	34.9	2381	1.4	867	767	100	11.5	688	0.9	

* Skýrsla barst ekki

*** Ekki veiðitölur frá öllum. Vanskráning

Ekkert veitt

Tafla 11. Fjöldi og þyngd stangveiddra laxa og silunga á Vestfjörðum árið 2021 (þyngd er í kg og MP=meðalþyngd).

Table 11. Number and weight in the rod catch in Vestfirðir 2021.

Nafn ár River	Laxveiði (Salmon)					Smálax (Grilse (15W))					Stórlax (Salmon (25W))					Urriði (Brown trout)					Bleikja (Arctic charr)						
	Veiði laxa	Fjöldi sleppt	Afli: fjöldi	Afli: þyngd	MP heild	Veiði smálax	Afli smálax	Sleppt smálax	Hlutfall sleppt	MP smál.	Veiði stórlax	Afli stórlax	Sleppt stórlax	Hlutfall sleppt	MP stóri.	Veiði urriða	Afli urriða	Sleppt urriði	Hlutfall sleppt	Afli (kg) urriða	MP urr.	Veiði bleikja	Afli bleikja	Sleppt bleikja	Hlutfall sleppt	Afli (kg) bleikja	MP bl.
	Catch	Released	Landed	Weight landed	MW	Catch	Landed	Released	Released %	MW	Catch	Landed	Released	Released %	MW	Catch	Landed	Released	Released %	Weight landed	MW	Catch	Landed	Released	Released %	Weight landed	MW
Gufudalsá	16	0	16	40	2,5	15	15	15	100	2,5	1	1	0	0	3,5	3	3	0	0,0	2	0,6	748	572	176	23,5	223	0,4
Þorskafjarðará	15	3	12	28	2,3	13	12	1	7,7	2,3	2	0	2	100	4,0	7	7	0	0,0	7	1,0	41	1	40	97,6	1	1,0
Vatnsdalsá í Vatnsfirði	54	19	35	96	2,8	47	33	14	29,8	2,6	7	2	5	71	5,5	1	1	0	0,0	1	1,0	155	101	54	34,8	107	1,1
Fjarðarhornská	44	0	44	105	2,4	40	40	0	0,0	2,2	4	4	0	0	4,4	0	0	0	0,0	0	0,0	40	38	2	5,0	22	0,6
Skálmardalsá	0	0	0	0	0,0	0	0	0	0,0	0,0	0	0	0	0,0	1	1	0	0,0	1	1,0	281	171	110	39,1	113	0,7	
Mórudalsá *																											
Suðurfossá	21	1	20	54	2,7	17	16	1	5,9	2,3	4	4	0	0	4,3	10	10	0	0,0	12	1,2	0	0	0	0,0	0	0,0
Staðará í Súganda *																											
Syðridalsvatn *																											
Fljótavík *																											
Heydalsá *																											
Fossá í Skutulsfirði *																											
Langadalsá	95	81	14	27	1,9	85	13	72	84,7	1,9	10	1	9	90	6,1	0	0	0	0,0	0	0,0	8	4	4	50,0	6	1,5
Ísafjarðará	23	11	12	28	2,4	22	11	11	50,0	2,0	1	1	0	0	6,0	0	0	0	0,0	0	0,0	3	1	2	66,7	1	1,0
Laugardalsá	110	37	73	187	2,6	93	71	22	23,7	2,5	17	2	15	88	3,8	24	24	0	0,0	22	0,9	0	0	0	0,0	0	0,0
Laugardalsvatn*																											
Hvannadalsá Ísafjarðardjúpi	21	13	8	18	2,2	20	8	12	60,0	2,0	1	0	1	100	5,7	1	1	0	0,0	1	1,0	0	0	0	0,0	0	0,0
Selá í Ísafjarðardjúpi *	0	0	0	0	0,0	0	0	0	0,0	0,0	0	0	0	0,0	0	0	0	0,0	0	0,0	20	20	0	0,0	20	1,0	
Bjarnarfjarðará *																											
Hvalsá Hrútafirði	6	0	6	15	2,5	6	6	0	0,0	2,5	0	0	0	0,0	3	3	0	0,0	3	1,1	1	1	0	0,0	1	0,9	
Selá í Steingrímsfirði	20	2	18	46	2,5	17	16	1	5,9	2,4	3	2	1	33	3,8	0	0	0	0,0	0	0,0	78	51	27	34,6	52	1,0
Staðará í Steingrímsfirði	57	20	37	90	2,4	47	36	11	23,4	2,4	10	1	9	90	4,6	0	0	0	0,0	0	0,0	39	27	12	30,8	29	1,1
Miðdalsá Steingrímsfirði *																											
Víðidalsá, Þverá, Húsad.	184	9	175	516	3,0	150	144	6	4,0	2,5	34	31	3	9	5,1	0	0	0	0,0	0	0,0	0	0	0	0,0	0	0,0
Hrófa*																											
Prestbakkaá	49	1	48	122	2,6	44	43	1	2,3	2,3	5	5	0	0	4,8	0	0	0	0,0	0	0,0	0	0	0	0,0	0	0,0
Krossá Bitrufirði	2	2	0	0	2,0	2	0	2	100,0	2,0	0	0	0	0,0	0	0	0	0,0	0	0,0	0	0	0	0,0	0	0,0	
Víkurá Hrútafirði	28	1	27	79	2,9	21	20	1	4,8	2,5	7	7	0	0	4,2	0	0	0	0,0	0	0,0	2	2	0	0,0	2	0,8
Laxá í Hrútafirði	8	7	1	3	3,0	6	1	5	83,3	2,5	2	0	2	100	0,0	0	0	0	0,0	0	0,0	0	0	0	0,0	0	0,0
Vestfirðir samtals:	753	207	546	1454	2,7	645	485	160	24,8	2,4	108	61	47	43,5	4,8	50	50	0	0,0	49	1,0	1416	989	427	30,2	575	0,6

* Skýrsla barst ekki

Tafla 12. Fjöldi og þyngd stangveiddra laxa og silunga á Norðurlandi vestra árið 2021 (Þyngd er í kg og MP=meðalþyngd).

Table 12. Number and weight in the rod catch in Norðurland vestra 2021.

Nafn ár River	Laxveiði (Salmon)					Smálax (Grilse (15W))					Stórlax (Salmon (25W))					Urriði (Brown trout)				Bleikja (Arctic charr)							
	Veiði laxa	Fjöldi sleppt	Afli: fjöldi	Afli: þyngd	MP heild	Veiði smálax	Afli smálax	Sleppt smálax	Hlutfall sleppt	MP smál.	Veiði stórlax	Afli stórlax	Sleppt stórlax	Hlutfall sleppt	MP stórl.	Veiði urriða	Afli urriða	Sleppt urriði	Hlutfall sleppt	Afli (kg) urriða	MP urr.	Veiði bleikja	Afli bleikja	Sleppt bleikja	Hlutfall sleppt	Afli (kg) bleikja	MP bl.
	Catch	Released	Landed	Weight landed	MW	Catch	Landed	Released	Released %	MW	Catch	Landed	Released	Released %	MW	Catch	Landed	Released	Released %	Weight landed	MW	Catch	Landed	Released	Released %	Weight landed	MW
Hrútafjarðará og Siká	374	185	189	531	2,8	318	176	142	45	2,6	56	13	43	77	5,2	2	2	0	0,0	2	1,0	87	83	4	4,6	126	1,5
Tjarnará *																											
Hamarsá	8	0	8	23	2,8	7	7	0	0	2,4	1	1	0	0	5,0	0	0	0	0,0	0	0,0	6	6	0	0,0	6	1,0
Miðfjarðará	1781	1665	116	340	2,9	1444	111	1333	92	2,8	337	5	332	99	5,8	79	61	18	22,8	52	0,9	54	47	7	13,0	46	1,0
Arnarvatn stóra og Austurá																1955	1725	230	11,8	2639	1,5	1387	1257	130	9,4	1332	1,1
Viðisdalsá og Fitjá	737	604	133	400	3,0	587	127	460	78	2,9	150	6	144	96	5,8	159	151	8	5,0	279	1,9	257	239	18	7,0	294	1,2
Vatnsdalsá	436	406	30	78	2,6	312	27	285	91	2,5	124	3	121	98	5,1	1936	1757	179	9,2	2372	1,4	948	885	63	6,6	920	1,0
Giljá %																											
Gljúfurá	8	7	1	2	2,1	8	1	7	88	2,1	0	0	0	0	0,0	44	36	8	18,2	50	1,4	215	136	79	36,7	147	1,1
Laxá á Ásum	600	502	98	272	2,8	545	95	450	83	2,8	55	3	52	95	3,5	233	220	13	5,6	491	2,2	87	80	7	8,0	106	1,3
Fremri Laxá á Ásum	3	0	3	7	2,3	3	3	0	0	2,3	0	0	0	0,0	2926	1517	1409	48,2	986	0,7	5	3	2	40,0	2	0,5	
Blanda	414	267	147	463	3,2	311	124	187	60	2,7	103	23	80	78	5,6	3	0	3	100,0	0	1,0	1	0	1	100,0	0	1,0
Svartá	202	140	62	194	3,1	150	50	100	67	2,5	52	12	40	77	5,8	97	58	39	40,2	116	2,0	47	26	21	44,7	26	1,0
Langavatn á Refasveit*																											
Seyðisá	0	0	0	0	0,0	0	0	0	0	0,0	0	0	0	0	0,0	18	0	18	100,0	0	1,0	37	0	37	100,0	0	1,0
Laxá á Refasveit	277	41	236	658	2,8	227	213	14	6	2,6	50	23	27	54	5,1	1	1	0	0,0	1	1,0	0	0	0	0,0	0	0,0
Hallá	41	41	0	0	3,2	34	0	34	100	2,4	7	0	7	100	0,0	20	10	10	50,0	10	1,0	1	0	1	100,0	0	1,0
Laxá í Nesjum á Skaga	11	9	2	6	2,9	8	1	7	88	2,8	3	1	2	67	5,0	60	60	0	0,0	60	1,0	30	30	0	0,0	30	1,0
Fossá á Skaga (Skefilstaðahreppi)	55	9	46	186	4,0	22	18	4	18	2,7	33	28	5	15	4,9	1	1	0	0,0	1	0,5	0	0	0	0,0	0	0,0
Laxá á Skaga	66	49	17	45	2,6	51	17	34	67	2,6	15	0	15	100		14	8	6	42,9	10	1,3	17	16	1	5,9	17	1,1
Svartá ofan Reykjafoss *																											
Húseyjarkvísl	155	155	0	0	4,4	83	0	83	100		72	0	72	100		579	4	575	99,3	11	2,7	17	0	17	100,0	0	1,1
Sæmundará	207	120	87	230	2,6	176	82	94	53	2,5	31	5	26	84	4,6	122	114	8	6,6	140	1,2	173	170	3	1,7	241	1,4
Norðurá í Skagafirði *																											
Héraðsvötn *																											
Hofsá í Vesturdal *																											
Hjalftadalsá og Kolka	1	0	1	5	5,0	0	0	0	0	0,0	1	1	0	0	5,0	4	4	0	0,0	4	1,0	114	96	18	15,8	111	1,2
Hofsá, Unadalsá *	0	0	0	0	0,0	0	0	0	0	0,0	0	0	0	0	0,0	0	0	0	0,0	0	0,0	75	56	19	25,3	56	1,0
Grafará *																											
Hrollleifsdalsá	1	0	1	2	2,0	1	1	0	0	2,0	0	0	0	0	0,0	86	75	11	12,8	56	0,8	241	178	63	26,1	132	0,7
Flókadalsá efri	0	0	0	0	0,0	0	0	0	0	0,0	0	0	0	0	0,0	2	2	0	0,0	2	1,0	784	732	52	6,6	622	0,9
Flókadalsá neðri	23	4	19	58	3,0	18	16	2	11	2,4	5	3	2	40	6,3	394	386	8	2,0	351	0,9	434	431	3	0,7	319	0,7
Fljótaá	185	184	1	2	2,2	142	1	141	99	2,2	43	0	43	100		14	8	6	42,9	6	0,8	1335	749	586	43,9	629	0,8
Norðurland vestra samtals:	5585	4388	1197	3502	2,9	4447	1070	3377	75,9	2,7	1138	127	1011	88,8	5,2	8749	6200	2549	29,1	7640	1,2	6352	5220	1132	17,8	5162	1,0

* Skýrsla barst ekki

Áin friðuð fyrir veiði

% Giljá skráð með Vatnsdalsá

Tafla 13. Fjöldi og þyngd stangveiddra laxa og silunga á Norðurlandi eystra árið 2021 (þyngd er í kg og MP=meðalþyngd).

Table 13. Number and weight in the rod catch in Norðurlandi eystra 2021.

Nafn ár River	Laxveiði (Salmon)					Smálax (Grilse (1SW))					Stórlax (Salmon (2SW))					Urriði (Brown trout)					Bleikja (Arctic charr)							
	Veiði laxa	Fjöldi sleppt	Afli: fjöldi	Afli: þyngd	MP heild	Veiði smálax	Afli smálax	Sleppt smálax	Hlutfall sleppt	MP smál.	Veiði stórlax	Afli stórlax	Sleppt stórlax	Hlutfall sleppt	MP stórl.	Veiði urriða	Afli urriða	Sleppt urriði	Hlutfall sleppt	Afli (kg) urriða	MP urr.	Veiði bleikja	Afli bleikja	Sleppt bleikja	Hlutfall sleppt	Afli (kg) bleikja	MP bl.	
	Catch	Released	Landed	Weight	MW	Catch	Landed	Released	Released	MW	Catch	Landed	Released	Released	MW	Catch	Landed	Released	Released	Weight	MW	Catch	Landed	Released	Released	Weight	MW	
Fjarðará í Siglufirði *																												
Ólafsfjarðará	0	0	0	0	0,0	0	0	0	0,0	0,0	0	0	0	0	0,0	13	10	3	23,1	17	1,7	431	190	241	55,9	198	1,0	
Svarfaðardalsá	0	0	0	0	0,0	0	0	0	0,0		0	0	0	0	0,0	17	9	8	47,1	11	1,2	135	104	31	23,0	153	1,5	
Héðinsfjarðará *																												
Héðinsfjarðarvatn *																												
Þorvaldsdalsá	0	0	0	0	0,0	0	0	0	0,0	0,0	0	0	0	0	0,0	0	0	0	0,0	0	0,0	120	32	88	73,3	32	1,0	
Hörgá	0	0	0	0	0,0	0	0	0	0,0	0,0	0	0	0	0	0,0	26	18	8	30,8	20	1,1	146	97	49	33,6	118	1,2	
Eyjafjarðará	3	1	2	6	3,0	2	2	0	0,0	2,6	1	0	1	100	446	59	387	86,8	59	1,0	224	25	199	88,8	25	1,0		
Fnjóská	224	130	94	295	3,1	118	77	41	34,7	2,5	106	17	89	84	6,0	93	86	7	7,5	132	1,5	166	73	93	56,0	94	1,3	
Bakkaá í Fnjóskadal *																												
Fnjóská Bleiksmýraradal	0	0	0	0	0,0	0	0	0	0,0	0,0	0	0	0	0	0,0	16	11	5	31,3	13	1,2	41	13	28	68,3	13	1,0	
Fjarðará í Hvalvatnsfirði	0	0	0	0	0,0	0	0	0	0,0	0,0	0	0	0	0	0,0	0	0	0	0,0	0	0,0	17	8	9	52,9	10	1,3	
Dalsá á Flateyjarðal	1	0	1	3	2,5	1	1	0	0,0	2,5	0	0	0	0,0	0	0	0	0,0	0	0,0	37	37	0	0,0	37	1,0		
Skjálfandaffjót A-deild	282	8	274	849	3,1	203	200	3	1,5	2,3	79	74	5	6	5,2	35	35	0	0,0	39	1,1	119	119	0	0,0	102	0,9	
Djúpá B-deild	44	40	4	16	4,0	25	2	23	92,0	3,0	19	2	17	89	5,4	3	3	0	0,0	3	1,0	1	1	0	0,0	1	1,0	
Skjálfandaffjót B-deild Milliðfossasv.*	71	33	38	105	2,8	47	33	14	29,8	2,4	24	5	19	79	4,9	0	0	0	0,0	0	0,0	0	0	0	0,0	0	0,0	
Svartá Bárðardal	0	0	0	0	0,0	0	0	0	0,0	0,0	0	0	0	0	0,0	268	135	133	49,6	242	1,8	1	0	1	100,0	0	1,0	
Laxá í Aðaldal	401	389	12	31	2,6	249	11	238	95,6	3,0	152	1	151	99	5,1	559	225	334	59,7	405	1,8	20	6	14	70,0	13	2,2	
Laxá í Þing ofan Brúa																3793	1710	2083	54,9	3369	2,0	312	173	139	44,6	258	1,5	
Arnarvatnsá og Helluvaðsá																408	9	399	97,8	16	1,8	9	5	4	44,4	10	1,9	
Kráká																20	20	0	0,0	20	1,0	0	0	0	0,0	0	0,0	
Gautlandalækur #																												
Reykjadalsá, Eyvindarlækur	7	7	0	0	4,2	4	0	4	100,0	0,0	3	0	3	100	0,0	207	83	124	59,9	80	1,0	15	0	15	100,0	0	1,3	
Mýrarkvísl	180	171	9	23	2,6	144	9	135	93,8	2,4	36	0	36	100	0,0	107	38	69	64,5	66	1,7	31	5	26	83,9	4	0,9	
Lítlaá/Skjálftavatn	3	0	3	6	2,0	3	3	0	0,0	2,0	0	0	0	0	0,0	1031	8	1023	99,2	13	1,6	757	26	731	96,6	30	1,2	
Brunná Öxarfirði	0	0	0	0	0,0	0	0	0	0,0	0,0	0	0	0	0	0,0	201	0	201	100,0	0	2,7	25	0	25	100,0	0	2,3	
Deildará	120	70	50	131	2,6	98	48	50	51,0	2,5	22	2	20	91	5,2	26	20	6	23,1	60	3,0	13	8	5	38,5	10	1,2	
Ormarsá	107	87	20	58	2,9	70	16	54	77,1	2,3	37	4	33	89	5,4	83	49	34	41,0	98	2,0	74	49	25	33,8	58	1,2	
Svalbarðsá	191	179	12	40	3,3	68	7	61	89,7	2,0	123	5	118	96	4,9	7	0	7	100,0	0	1,0	12	5	7	58,3	5	1,0	
Sandá	171	166	5	25	4,9	62	2	60	96,8	3,3	109	3	106	97	6,0	5	2	3	60,0	3	1,5	4	2	2	50,0	2	1,0	
Hafralónsá	186	170	16	67	4,2	88	5	83	94,3	2,7	98	11	87	89	4,9	4	3	1	25,0	3	1,0	28	12	16	57,1	12	1,0	
Kverká																												
Hölná Þistilfirði	26	25	1	2	2,4	8	1	7	87,5	2,4	18	0	18	100	5,1	1	0	1	100,0	0	2,4	0	0	0	0,0	0	0,0	
Bakkaá (v.f. Sandvíkur)*																												
Lónsá og Sauðanesá	0	0	0	0	0,0	0	0	0	0,0	0,0	0	0	0	0	0,0	34	10	24	70,6	14	1,4	32	3	29	90,6	5	1,6	
Norðurland eystra samtals:	2017	1476	541	1658	3,1	1190	417	773	65,0	2,4	827	124	703	85,0	5,3	7403	2543	4860	65,6	4680	1,8	2770	993	1777	64,2	1189	1,2	

* Skýrsla barst ekki

Áin friðuð fyrir veiði

Tafla 14. Fjöldi og þyngd stangveiddra laxa og silunga á Austurlandi árið 2021 (Þyngd er í kg og Mp=meðalþyngd).

Table 14. Number and weight in the rod catch in Austurland 2021.

Nafn ár	Laxveiði (Salmon)					Smálax (Grilse (1SW))					Stórlax (Salmon (2SW))					Urriði (Brown trout)					Bleikja (Arctic charr)							
	Veiði laxa	Fjöldi sleppt	Afli: fjöldi	Afli: þyngd	Mp heild	Veiði smálax	Afli smálax	Sleppt smálax	Hlutfall sleppt	Mp smálax	Veiði stórlax	Afli stórlax	Sleppt stórlax	Hlutfall sleppt	Mp stórl.	Veiði urriða	Afli urriða	Sleppt urriði	Hlutfall sleppt	Afli (kg) urriða	Mp urr.	Veiði bleikja	Afli bleikja	Sleppt bleikja	Hlutfall sleppt	Afli (kg) bleikja	Mp bl.	
	Catch	Released	Landed	Weight landed	MW	Catch	Landed	Released	Released %	MW	Catch	Landed	Released	Released %	MW	Catch	Landed	Releasesaed	Releasesaed %	Weight landed	MW	Catch	Landed	Releasesaed	Releasesaed %	Weight landed	MW	
Miðfjarðará og Kverká	107	91	16	28	1,7	56	16	40	71	1,7	51	0	51	100	5,0	0	0	0	0,0	0	0,0	0	0	0	0	0,0	0	0,0
Hölná Langanesströnd	9	9	0	0	2,5	7	0	7	100	1,9	2	0	2	100	4,5	2	2	0	0,0	2	1,0	3	2	1	33,3	2	1,0	
Selá í Vopnafirði	764	748	16	46	2,9	323	10	313	97	1,8	441	6	435	99	4,6	9	4	5	55,6	5	1,4	1	1	0	0,0	1	0,7	
Vesturdalsá	16	16	0	0	3,8	9	0	9	100		7	0	7	100	0,0	0	0	0	0,0	0	0,0	0	0	0	0,0	0	0,0	
Hofsá	581	533	48	121	2,5	242	44	198	82	2,4	339	4	335	99	4,5	15	9	6	40,0	15	1,6	15	7	8	53,3	8	1,1	
Sunnudalsá ●	19	16	3	7	2,2	9	3	6	67	2,2	10	0	10	100	0,0	0	0	0	0,0	0	0,0	0	0	0	0,0	0	0,0	
Fögruhlíðará	7	5	2	4	2,0	7	2	5	71	2,0	0	0	0	0,0	70	43	27	38,6	39	0,9	198	78	120	60,6	83	1,1		
Vatnasv. Jökulsár á Dal	535	412	123	374	3,0	246	87	159	65	2,3	289	36	253	88	4,9	21	13	8	38,1	13	1,0	74	36	38	51,4	35	1,0	
Gilsá og Selíjót	7	0	7	10	1,5	7	7	0	0	1,5	0	0	0	0,0	57	52	5	8,8	52	1,0	47	40	7	14,9	40	1,0		
Eyvindará *																												
Kelduá *																												
Grímsá á Fljótsdalshéraði *																												
Fjarðará, Borgarf.-Eystra	2	0	2	4	1,9	2	2	0	0	1,9	0	0	0	0,0	0	0	0	0,0	0	0,0	50	13	37	74,0	11	0,9		
Fjarðará, Seyðisfirði	0	0	0	0	0,0	0	0	0	0	0,0	0	0	0	0,0	0	0	0	0,0	0	0,0	112	98	14	12,5	76	0,8		
Norðfjarðará	3	0	3	9	3,1	1	1	0	0	2,0	2	2	0	0,0	3,7	1	1	0	0,0	1	0,5	379	108	271	71,5	82	0,8	
Fjarðará, Loðmundarfirði *																												
Sléttuá í Reyðarfirði	0	0	0	0	0,0	0	0	0	0	0,0	0	0	0	0,0	0	0	0	0,0	0	0,0	0	0	0	0	0,0	0	0,0	
Dalsá í Fáskrúðsfirði *																												
Breiðdalsá	72	37	35	94	2,7	49	27	22	45	2,3	23	8	15	65	3,9	105	12	93	88,6	12	1,0	45	45	0	0,0	45	1,0	
Selá í Álftafirði	16	14	2	4	1,9	15	2	13	87	1,9	1	0	1	100		1	1	0	0,0	1	1,0	0	0	0	0,0	0	0,0	
Geithellnaá *																												
Hoffellsá *																												
Laxá í Nesjum *																												
Austurland samtals:	2138	1881	257	701	2,7	973	201	772	79,3	2,2	1165	56	1109	95	4,7	281	137	144	51,2	139	1,0	924	428	496	53,7	384	0,9	

* Skýrsla barst ekki

● Silungasvæði með Hofsá

Tafla 15. Fjöldi og þyngd stangveiddra laxa og silunga á Suðurlandi árið 2021 (þyngd er í kg og MP=meðalþyngd).

Table 15. Number and weight in the rod catch in Suðurland 2021.

Nafn ár River	Laxveiði (Salmon)					Smálax (Grilse (1SW))					Stórlax (Salmon (2SW))					Urriði (Brown trout)					Bleikja (Arctic charr)						
	Veiði laxa	Fjöldi sleppt	Afli: fjöldi	Afli: þyngd	MP heild	Veiði smálax	Afli smálax	Sleppt smálax	Hlutfall sleppt	MP smál.	Veiði stórlax	Afli stórlax	Sleppt stórlax	Hlutfall sleppt	MP stórl.	Veiði urriða	Afli urriða	Sleppt urriði	Hlutfall sleppt	Afli (kg) urriða	MP urr.	Veiði bleikja	Afli bleikja	Sleppt bleikja	Hlutfall sleppt	Afli (kg) bleikja	MP bl.
	Catch	Released	Landed	Weight landed	MW	Catch	Landed	Released	Released %	MW	Catch	Landed	Released	Released %	MW	Catch	Landed	Released	Released %	Weight landed	MW	Catch	Landed	Released	Released %	Weight landed	MW
Brunná *																											
Laxá, Brúará, Djúpá	0	0	0	0	0,0	0	0	0	0,0	0,0	0	0	0	0	0,0	42	32	10	23,8	92	2,9	2	2	0	0,0	2	1,2
Eldvatn á Brunas. *					0																						
Fossálar Skaftá	0	0	0	0	0,0	0	0	0	0,0	0,0	0	0	0	0	0,0	64	50	14	21,9	128	2,6	0	0	0	0,0	0	0,0
Vatnamót Skaftá	5	1	4	13	3,3	4	3	1	25,0	2,0	1	1	0	0	7,2	1304	675	629	48,2	1850	2,7	5	1	4	80,0	1	0,5
Hólmasvæði Skaftá **																											
Nýbær Skaftá	0	0	0	0	0,0	0	0	0	0,0	0,0	0	0	0	0	0,0	3	0	3	100,0	0	1,4	0	0	0	0,0	0	0,0
Geirlandsá	22	3	19	58	3,0	17	15	2	11,8	2,2	5	4	1	20	6,3	482	129	353	73,2	270	2,1	13	10	3	23,1	8	0,8
Hörgsá á Síðu	0	0	0	0	0,0	0	0	0	0,0	0,0	0	0	0	0	0,0	40	38	2	5,0	142	3,7	0	0	0	0,0	0	0,0
Fjaðrá *					0																						
Vikurflóð	0	0	0	0	0,0	0	0	0	0,0	0,0	0	0	0	0	0,0	78	70	8	10,3	56	0,8	20	20	0	0,0	20	1,0
Hæðargarðsvatn *					0																						
Holtás *					0																						
Tungulækur	11	9	2	3	1,7	9	2	7	77,8	1,7	2	0	2	100	0,0	702	82	620	88,3	292	3,6	5	1	4	80,0	2	2,4
Grenlækur, Jónskvísl, Sýrlækur	2	1	1	4	3,5	2	1	1	50,0	3,5	0	0	0	0	0,0	468	131	337	72,0	439	3,4	17	5	12	70,6	9	1,8
Steinsmýrarvötn *					0																						
Eyjálón *					0																						
Eldvatn í Meðallandi	32	9	23	62	2,7	27	21	6	22,2	2,5	5	2	3	60	4,8	653	9	644	98,6	24	2,7	6	1	5	83,3	2	2,2
Tungufjót Skaftártungum	97	82	15	40	2,6	75	13	62	82,7	2,5	22	2	20	91	4,8	726	216	510	70,2	648	3,0	84	16	68	81,0	24	1,5
Kúðafljót og hliðarár. Skálm	0	0	0	0	0,0	0	0	0	0,0	0,0	0	0	0	0	0,0	415	49	366	88,2	92	1,9	9	8	1	11,1	13	1,7
Vatnsá og Kerlingadalssá	84	35	49	133	2,7	71	49	22	31,0	2,7	13	0	13	100		149	101	48	32,2	107	1,1	67	59	8	11,9	59	1,0
Heiðarvatn *					0																						
Skógaá (Skógá)	6	0	6	18	3,0	5	5	0	0,0	2,4	1	1	0	0	5,4	0	0	0	0,0	0		0	0	0	0,0	0	0,0
Markarfljót, Álár	0	0	0	0	0,0	0	0	0	0,0	0,0	0	0	0	0	0,0	4	3	1	25,0	7	2,4	0	0	0	0,0	0	0,0
Afall, A-Landeyjum	508	74	434	1311	3,0	394	378	16	4,1	2,7	114	56	58	51	5,3	39	32	7	17,9	66	2,1	0	0	0	0,0	0	0,0
Ytri-Rangá, Hólsá Vesturbakki	3439	422	3017	7935	2,6	3264	2925	339	10,4	2,6	175	92	83	47	5,0	223	43	180	80,7	114	2,6	3	2	1	33,3	3	1,6
Hólsá - Austurbakki *	374	94	280	944	3,4	244	224	20	8,2	2,8	130	56	74	57	5,7	76	38	38	50,0	75	2,0	5	4	1	20,0	6	1,4
Eystri-Rangá	3274	1522	1752	5063	2,9	2103	1537	566	26,9	2,6	1171	215	956	82	5,2	45	22	23	51,1	49	2,2	11	4	7	63,6	2	0,5
Þverá í Fljótshlíð	169	25	144	458	3,2	123	118	5	4,1	2,6	46	26	20	43	5,7	38	38	0	0,0	70	1,8	0	0	0	0,0	0	0,0
Hróarslækur **					0																						
Minnivallalækur	0	0	0	0	0,0	0	0	0	0,0	0,0	0	0	0	0	0,0	195	63	132	67,7	100	1,6	3	0	3	100,0	0	1,0
Galtaelækur	0	0	0	0	0,0	0	0	0	0,0	0,0	0	0	0	0	0,0	23	0	23	100,0	0	1,0	0	0	0	0,0	0	0,0

* Skýrsla barst ekki

** Engin veiðijökkert veitt

*** Ekki bárust veiðibækur frá öllum svæðum

Áin friðuð fyrir veiði

Skálm skráð með Kúðafljóti

Tafla 15. (framhald). Fjöldi og þyngd stangveiddra laxa og silunga á Suðurlandi árið 2021 (þyngd er í kg og MP=meðalþyngd).

Table 15 (continued). Number and weight in the rod catch in Suðurland 2021.

Nafn ár	Laxveiði (Salmon)					Smálax (Grilse (1SW))					Stórlax (Salmon (2SW))					Urriði (Brown trout)					Bleikja (Arctic charr)						
	Veiði laxa	Fjöldi sleppt	Afli: fjöldi	Afli: þyngd	MP heild	Veiði smálax	Afli smálax	Sleppt smálax	Hlutfall sleppt	MP smál.	Veiði stórlax	Afli stórlax	Sleppt stórlax	Hlutfall sleppt	MP stórl.	Veiði urriða	Afli urriða	Sleppt urriði	Hlutfall sleppt	Afli (kg) urriða	MP urr.	Veiði bleikja	Afli bleikja	Sleppt bleikja	Hlutfall sleppt	Afli (kg) bleikja	MP bl.
	Catch	Released	Landed	Weight landed	MW	Catch	Landed	Released	Released %	MW	Catch	Landed	Released	Released %	MW	Catch	Landed	Released	Released %	Weight landed	MW	Catch	Landed	Released	Released %	Weight landed	MW
Kálfá	532	426	106	265	2,5	364	99	265	73	2,3	168	7	161	96	4,9	37	16	21	56,8	16	1,0	0	0	0	0,0	0	0,0
Fossá í Þjórsárdal	88	73	15	54	3,6	40	7	33	83	2,4	48	8	40	83	4,7	0	0	0	0,0	0	0,0	0	0	0	0,0	0	0,0
Sandá í Þjórsárdal	71	52	19	61	3,2	49	13	36	73	2,3	22	6	16	73	5,4	8	6	2	25,0	6	1,0	0	0	0	0,0	0	0,0
Þverá í Þjórsárdal	27	27	0	0	3,5	20	0	20	100	0,0	7	0	7	100	0,0	3	0	3	100,0	0	1,0	0	0	0	0,0	0	0,0
Þjórsá	838	111	727	3024	4,2	354	321	33	9	2,6	484	406	78	16	5,4	49	41	8	16,3	78	1,9	8	6	2	25,0	3	0,4
Tungnaá og Kaldakvísl	0	0	0	0	0,0	0	0	0	0	0,0	0	0	0	0	0,0	86	40	46	53,5	80	2,0	829	399	430	51,9	666	1,7
Kvíslaveitur *																				0							
Botnsvatn *																				0							
Fellsendavatn																158	142	16	10,1	142	1,0	0	0	0	0,0	0	0,0
Þórisvatn *																											
Sporðöldulón *																											
Veiðivötn																11478	11478	0	0,0	12167	1,1	8552	855	7697	90,0	299	0,4
Hólaá/Laugarvatn																515	405	110	21,4	324	0,8	1752	1614	138	7,9	759	0,5
Apá *																											
Apavatn																606	578	28	4,6	306	0,5	38	36	2	5,3	16	0,5
Ölfusá ***	258	15	243	695	2,9	215	211	4	2	2,6	43	32	11	26	4,7	1319	1217	102	7,7	1959	1,6	12	12	0	0,0	16	1,3
Hvítá ***	593	17	576	1926	3,3	434	428	6	1	2,7	159	148	11	7	5,2	172	168	4	2,3	287	1,7	13	13	0	0,0	19	1,4
Brúará og Hagaós	43	23	20	56	2,8	33	15	18	55	2,5	10	5	5	50	3,9	250	192	58	23,2	177	0,9	1072	867	205	19,1	1205	1,4
Litla-Laxá **																											
Stóra-Laxá	566	468	98	308	3,1	395	85	310	78	2,7	171	13	158	92	5,8	48	12	36	75,0	44	3,7	24	10	14	58,3	25	2,5
Tungufljót Biskupstungum	339	260	79	229	2,9	271	71	200	74	2,7	68	8	60	88	5,0	27	3	24	88,9	3	1,0	20	2	18	90,0	2	1,0
Sog ***	277	239	38	118	3,1	187	31	156	83	2,7	90	7	83	92	4,7	218	13	205	94,0	28	2,2	775	169	606	78,2	240	1,4
Ásgarðslækur**																											
Varmá/Þorleifslækur	1	1			2,4	1	0	1	100	2,4	0	0	0	0,0	349	63	286	81,9	132	2,1	0	0	0	0,0	0	0,0	
Hróarsholtslækur	17	1	16	44	2,8	17	16	1	6	2,9	0	0	0	0,0	860	509	351	40,8	972	1,9	6	5	1	16,7	4	0,8	
Úlfjótavatn *																											
Þingvallavatn *																											
Hlíðarvatn																3	3	0	0,0	5	1,5	3365	2711	654	19,4	1871	0,7
Vötn sunnan Tungnaár																1365	1343	22	1,6	994	0,7	1479	1428	51	3,4	386	0,3
Suðurland samtals:	11673	3990	7683	22823	3,0	8718	6588	2130	24,4	2,6	2955	1095	1860	62,9	5,3	23320	18050	5270	22,6	22339	1,2	18195	8260	9935	54,6	5662	0,7

* Skýrsla barst ekki

** Engin veiði/ekkert veitt

*** Ekki bárust veiðibækur frá öllum svæðum

Tafla 16. Fjöldi veiddra laxa í flestum ám á Íslandi á árunum 1984-2021 ásamt reiknaðri meðalveiði fyrir allt tímabilið.

Table 16. Rod catch of Atlantic salmon in Icelandic rivers 1985-2021.

Nafn vatnsfalls	Ártal																					Meðal- Max Min																				
	1985	1986	1987	1988	1989	1990	1991	1992	1993	1994	1995	1996	1997	1998	1999	2000	2001	2002	2003	2004	2005	2006	2007	2008	2009	2010	2011	2012	2013	2014	2015	2016	2017	2018	2019	2020	2021	veiði	veiði	veiði		
Elliðaár	1157	1083	1175	2006	1773	1384	1127	1393	1390	1132	1088	1211	568	492	424	592	414	478	472	645	954	900	936	1457	880	1164	1147	830	1122	457	870	675	890	960	537	547	618	945	2006	414		
Úlfarsá (Korpa)	303	376	245	709	440	306	238	517	457	338	316	339	217	248	162	223	185	215	273	244	207	206	210	183	178	221	191	136	225	163	341	118	115	238	169	195	210	261	709	115		
Leirvogsa	438	324	291	1057	458	489	435	556	428	490	520	552	411	540	467	487	434	529	558	812	744	299	379	1173	777	559	354	200	599	313	706	321	114	253	113	242	597	487	1173	113		
Laxá í Kjós	871	1043	933	3422	1819	1370	1328	1053	1103	683	866	629	985	1192	1171	940	916	1483	1457	1305	1312	844	623	1098	1087	1064	929	413	1036	472	1097	489	629	1068	357	929	1104	1057	3422	357		
Bugða //	283	201	230	389	314	226	265	191	163	100	154	143	162	173	126	132	90	156	200	204	276	174	180	312	267	141	172	117	245	133	293	112	185				197	389	90			
Brynjaldalsá	29	44	59	287	118	385	235	154	118	88	597	186	76	102	120	136	95	109	77	171	163	152	164	325	170	246	338	168	198	118	147	81	86	72	13	55	62	155	597	13		
Botnsá	54	117	33	209	80	105	148	97	61	58	127	65	20	92	73	124	94	139	123	120	116	102	74	168	111	142	138	88	189	112	152	37	97	122	9	65	60	101	209	9		
Laxá í Leirársveit	860	1610	914	1887	1186	1052	850	652	747	853	1425	1368	697	816	1065	925	948	1102	1133	972	1294	675	820	1594	1267	1126	907	465	1008	405	1121	441	618	680	359	600	850	954	1887	359		
Andakilsá	101	145	136	203	122	97	134	85	109	125	118	154	184	63	177	79	95	94	245	129	233	268	246	839	706	332	181	83	374	111	379	113				663	518	202	839	63		
Hvítá	597	469	514	439	301	263	572	520	622	560	407	502	213	692	504	425	571	560	918	509	631	554	1238	1466	1425	1195	1373	881	1286	480	1259	535	899	887	455	672	423	698	1466	213		
Grímsá og Tunguá	1463	1836	825	1963	1200	756	1294	1864	1228	1485	1123	1484	1613	1705	1872	1048	1005	1116	1156	1085	1486	1114	1110	2223	1314	1961	1343	452	1625	530	1405	608	1305	1113	676	558	763	1262	2223	452		
Flókadalsá	351	384	282	293	182	241	350	322	387	341	288	233	319	360	347	380	362	473	334	523	410	437	438	768	744	724	475	300	937	343	818	369	423	477	233	221	281	409	937	182		
Reykjadalsá	42	69	42	33	75	77	157	107	40	25	97	36	94	95	73	72	33	80	156	183	205	107	196	270	251	231	160	45	297	155	335	123	250	266	97	112	185	132	335	25		
Pverá og Kjarrá	1550	2127	1703	1567	1327	1485	1979	2314	1554	1605	1638	1381	1633	2181	2136	1281	1210	1444	1872	1373	4165	2156	2404	2859	2370	3782	1818	738	3243	1177	1414	1911	2055	2441	1112	1027	1367	1876	4165	738		
Norðurá	1121	1523	1034	1359	867	1070	1267	1965	2117	1625	1697	1964	1899	2001	1676	1650	1337	2217	1444	1382	3138	2242	1447	3307	2345	2271	2131	953	3505	924	2889	1342	1721	1692	577	980	1445	1733	3505	577		
Gljúfurá	138	280	73	181	133	97	171	286	192	150	356	209	240	152	134	104	99	167	88	166	255	185	220	315	323	281	285	135	569	167	639	197	282	296	142	211	242	221	639	57		
Langá	1155	1765	1023	1409	748	1000	951	1290	777	978	1400	1517	1366	1560	1641	1011	1407	1605	2263	2232	1912	1831	1456	2970	2250	2178	1905	1090	2815	595	2612	1412	1698	1632	656	1098	831	1515	2790	595		
Urriðaa	103	55	16	105	63	34	13	19	54	175	17	47	29	42	62	22	24	40	80	53	115	101	45	103	75	36	71	19	128	30	94	30	32			11	54	128	13			
Áltá	333	399	202	443	283	245	274	333	242	247	263	283	266	191	275	132	187	228	278	299	343	195	210	652	468	480	374	149	664	109	358	159	266	260	119	216	166	286	664	109		
Hítará	203	506	273	428	225	257	393	255	279	206	424	355	217	311	443	404	418	493	448	611	706	543	563	1289	820	803	900	516	1107	477	1223	811	490	632	204	511	543	521	1289	203		
Haffjarðará	562	1131	521	875	661	599	711	818	617	672	735	602	560	752	793	672	532	943	1007	1133	1290	1077	1079	2010	1622	1973	1527	1164	2156	821	1650	1306	1166	1491	646	1127	913	1025	2156	521		
Stramfjarðará	327	378	161	334	300	267	308	233	260	253	315	269	226	297	260	198	191	342	379	475	617	502	451	718	348	355	407	244	798	310	499	335	351	358	170	308	394	356	789	161		
Vatnshótsós og vötn	200	143		183	126	101	88	107	105	98	119	108	68	63	69	88	25	97	59	105	208	40		37	4	33	13	1	7	2	8	11	11	19	5		10	71	208	1		
Fróðá		58	61	71	51	50	51	52	105	29	26	13	13			29	23	23	15	23	41	63	114	184	174	180	100	104	188	102	140	81	66	91	16	67	66	73	188	13		
Gríshóltsá og Bakká	27	38																5	28	54	25	20	41	17			30	72	113	67	62	49	34	70	85	21	14	44	113	5		
Setbergssá	215	233	100	296	134	203	117	120	76	40	0	80	44	63	44	39	7	16	47	34	32	21	20	29	19			53	152									83	296	0		
Laxá á Skógarströnd	277	218	117	242	103	106	101	72	68	33	41	94	46	121	98	75	81	63	169	84	170	92	70	157	112	102	42	41	210	95	196	108	112	154	99		190	113	277	33		
Dunká	135	124	68	126	71	96	104	125	103	50	76	150	62	39	47	45	96	88	169	103	162	109	106	184	153	175	99	119	127	47	93	128	108	100	53	112	121	105	184	39		
Skrauma	16	23				0	3	6	10	4	0	16					0	0												6									9	7	23	0
Hörðudalsá	79	43	18	116	78	62	77	68		17	17	23	17	13	5		17		1	7	14			44	42	13	14	56	73	34	106	53	48	87	39	65	103	45	116	1		
Miðá og Tunguá	46	101	35	200	118	90	88	214	112	42	58	48	31	103	93	40	80	60	159	76	258	218	134	387	342	477	215	357	696	225	334	505	225	374	171	102	170	189	696	31		
Haukadalsá	499	817	650	1232	511	540	703	776	632	407	394	626	331	916	646	348	577	426	640	455	710	522	640	1021	1107	1173	669	500	503	194	680	1101	508	663	252	457	485	630	1232	194		
Laxá í Dölum	1600	1907	1408	2385	1006	1049	1227	1124	929	625	764	1032	764	1432	938	607	877	879	1394	1533	1881	1076	1145	1899	1440	1762	568	369	710	216	1575	1686	877	1205	737	884	1035	1150	2385	216		
Fáskrúð	257	449	381	464	203	226	183	330	212	96	157	187	144	265	145	143	221	170	182	194	283	178	322	432	455	523	248	157	249	81	265	226				123	267	90	251	523	81	
Laxá í Hvammsveit	24						43	78	59	27	33	38	32	58	31	22	69	38	33	29	42	75	58	66	51	36	50	67	94	36	69	54	45	52	28	53	57	48	94	22		
Flekkudalsá	133	244	129	360	140	145	241	262	247	100	109	192	148	226	131	108	131	229	284	227	290	217	174	274	252	301	107	132	173	78	221	114	135	136	38	139	81	180	360	38		
Krossá á Skarðsströnd	27	117	51	208	99	30	100	125	114	44	100	72	28	50	71	33																										

Tafla 17. Fjöldi veiddra urriða í völdum ám á árunum 1987-2021, ásamt reiknaðri meðalveiði fyrir allt tímabilið. Ekki er greint á milli staðbundinna og sjógenginna fiska.

Table 17. Catch of brown trout in some Icelandic rivers 1987-2021.

Vatnsfall	Ártal																					Meðal veiði	Mesta veiði	Minnsta veiði																		
	1987	1988	1989	1990	1991	1992	1993	1994	1995	1996	1997	1998	1999	2000	2001	2002	2003	2004	2005	2006	2007				2008	2009	2010	2011	2012	2013	2014	2015	2016	2017	2018	2019	2020	2021				
Laxá í Leirársveit	157	251	194	219	221	223	180	183	153	157	116	189	239	176	209	406	179	241	97	104	75	46	92	80	53	52	90	172	98	90	96	163	146	160	106	155	406	46				
Andakilsá	4	6	1	5	0	2	1	0	3	1	7	3	4	8	4	2	67	9	3	6	11	2	4	1	7	1	4	4	0							8	3	6	67	0		
Hvítá í Borgarfirði	152	190	99	192	0	149	155	364	305	722	264	583	358	924	663	486	662	729	992	617	495	530	673	560	721	538	436	789	440	369	560	602	677	725	798	501	992	0				
Grímsá og Tunguá	71	49	49	74	4	216	108	357	188	30	136	213	189	250	291	313	175	339	119	171	174	143	74	51	250	99	102	29	73	89	142	333	259	469	345	171	469	4				
Þverá og Kjarrá	35	80	36	99	0	121	98	109	152	247	101	247	263	463	266	258	299	375	147	180	89	62	69	10	52	35	26	56	78	11	27	0	125	179	160	130	463	0				
Álftá	29	46	57	108	184	191	156	220	251	261	298	332	324	443	338	179	238	309	269	189	211	103	141	78	100	119	110	169	99	152	162	314	278	267	217	198	443	29				
Hitará	5	17	14	30	23	23	39	0	34	61	33	25	30	29	28	38	36	42	43	27	13	41	33	50	34	2	11	13	21	23	21	40	148	87	56	33	148	0				
Hörðudalsá	7	0	5	8	0	0	0	0	0	0	0	0	0	0	0	0	0	0	0	0	0	0	0	0	0	0	0	0	0	0	0	0	0	0	0	0	1	8	0			
Miða og Tunguá		0	0	1	0	4	0	1	0	0	0	0	0	2	2	0	0	0	0	0	0	0	0	0	0	0	0	0	0	0	0	0	0	0	0	0	1	0	4	0		
Haukadalsá neðri	0	0	1	0	0	4	0	0	0	0	0	0	0	0	1	1	0	0	1	0	0	0	1	2	0	1	0	0	0	0	0	251	2	2	8	251	0					
Haukadalsá efri		0	0	3	1	0	1			0	14	0	2	0	7	1	0	5	1	0	0	5	0	1	0	4	1	1			10	2	1	1	5	2	2	14	0			
Staðarhólsá og Hvolsá	3	2	3	2	6	3	1	2	1	2	4	2	2	2	3	1	3	28	0	0	2	0	2	0	0	0	0	2	0	0	2	0	1	1	2	2	28	0				
Fjarðarhornsa	0	2	1	0	0	0	0	0	0	0																																
Selá í Steingrímsfirði	0	0	0	0	0	0	0	0	0	0	0	0	0	0	0	0	1	0	0	0	0	0	0	1	0	0	0	0	0	0	0	0	0	0	0	0	0	2	0	0		
Staðará í Steingrímsfirði	0	0	0	0	1	0	0	0	0	0	0	0	0	0	0	14	0	0	1	0	0	0	1	0	0	0	0	0	0	0	0	0	0	0	0	0	0	1	14	0		
Hrútafjarðará og Síká	1	1	0	2	7	1	0	0	2	1	2	0	1	0	1	2	4	0	2	5	2	2	0	2	0	4	2	3	2	1	3	4	11	0	2	2	11	0				
Miðfjarðará	20	16	7	58	41	6	10	7	9	3	2	2	15	6	9	6	22	37	12	26	41	50	42	64	15	20	0	0	31	37	24	1146	137	62	79	59	1146	0				
Miðdalsá og Fitjá	0	3	26	13	41	34	23	14	16	42	52	316	80	151	143	198	60	307	364	166	291	27	597	133	175	290	294	205	195	113	304	347	227	198	159	160	597	0				
Vatnsdalsá	366	685	245	667	571	506	335	388	450	318	300	617	520	695	807	670	729	729	684	1567	1509	1863	2021	2794	2700	2371	1962	1805	1564	1771	1069	1348	1567	1752	1936	1139	2794	245				
Gljúfurá	8	1	3	5	19	7	26	1	9	6	407	4	6	0	24	1	1	7	25	15	7	15	5	14	5	75	21	27	3	10	39	9	40	44	26	407	0					
Húseyjarkvísl	60	7	12	426	476	483	369	540	373	349	407	373	349	397	277	559	587	427	330	397	597	644	650	868	635	630	678	733	508	523	360	385	567	558	579	460	868	7				
Hróllleifsdalsá	0	13	7	34	102	59	53		113	32	126	86	73	81	87	75	173	137	326	170	181	371	111	158	104	71	53	154	271	84	114	231	180	86	119	371	0					
Flókadalsá		87	27	93	111	109	54	82	0	81	29	36	169	244	263	249	419	401	398	311	181	237	0	560	538		529	479	80	324	262	418	450	756	396	254	756	0				
Fljótaá		0	3	0	10	0	0	0	0	0	1	1	0	0	0	1	0	1	0	0	1	0	0	1	6	13	8	2	3	1	3	9	17	17	14	3	17	0				
Svarfaðardalsá			24		44	23	40	18	44	26	39	30	52	156	111	80	61	123	65		42	119	228	186	281	79	149	287	81	83	60	66	13	17	88	287	13					
Hörgá			23	79	25	24	38	11	46	43	26	36	39	31	8	43	93	49	25	95	138	259	306	269	357	221	185	154	107	81	92	97	32	26	96	357	8					
Eyjafjarðará	34	49	26	67	165	86	100	153	130	146	138	142	169	241	202	352	418	483	389	232	116	90	268	411	396	657	343	236	219	184	234	191	359	330	446	234	657	26				
Fnjósá	20	8	14	14	31	25	12	45	27	31	53	25	44	22	28	40	73	79	111	49	42	63	119	201	90	195	203	179	128	166	103	126	101	101	16	74	203	8				
Skjálfandafjót	591	99	150	119	79	88	44	53	6	18	25	89	69	17	70	55	35	68	50	69	171	119	180	33	56	32	48	13	75	77	90	67	59	82	38	84	591	6				
Laxá í Aðaldal	835	894	1079	1275	1465	1286	1307	705	900	594	929	1068	1232	1647	1796	1542	905	1386	1513	1149	1125	271	1329	613	571	334	728	732	280	767	866	359	284	695	559	943	1796	271				
Laxá ofan Brúa	0	3158	4861	4247	2792	2613	2316	1942	2281	2478	3700	7947	6313	6522	5863	4526	5091	6293	7915	7714	6909	4547	2013	4501	4549	4853	4014	4089	3199	3205	3302	3763	3422	2601	3793	4209	7947	0				
Litlaá		710	610	422	784	684	730	583	464	416	269	427	466	512	1662	922	1022	1014	626	393	619	587	829	1038	1289	1659	1392	1480	1087	1255	1308	1452	1334	960	1031	883	1662	269				
Ormarsá	35	50	21	20	31	28	15	42	9	33	17	11	18	35	44	42	97	92	82	56	79	80	53	64	171	179	104	160	97	82	160	153	151	84	83	71	179	9				
Selá í Vopnafirði	3	8	10	14	9	2	4	2	8	9	6	5	14	8	5	9	7	18	3	4	4	5	4	0	12	12	17	18	10	12	1	11	7	12	9	8	18	0				
Vesturdalsá	3	1	9	5	4	4	0	6	1	1	0	0	19	2	0	0	0	0	0	0	2	0	2	3	1	0	9	7	0	9	0	0	0	0	0	0	3	19	0			
Hofsá og Sunnudalsá	11	8	53	31	50	43	54	22	24	30	49	32	29	39	27	34	58	133	113	75	130	109	87	121	101	133	106	69	26	71	85	107	118	41	15	64	133	8				
Gilsá og Selfjót	33	12	15	72	70	53	39	20	27	45	77	67	34	88	54	65	93	92	240	133	215	174	167	325	178	246	122	124	118	118	141	134	147	1	57	103	325	1				
Breiðdalsá	197	31	15	148	169	245	117	307	242	306	375	214	146	143	315	285	517	549	657	517	309	306	282	396	205	450	286	512	284	333	546	423	195	100	105	292	657	15				
Geirlandsá	362	303	356	193	88	109	108	118	251	235	389	274	151	237	159	193	140	404	231	187	205	357	211	339	235	143	153	366	353	517	952	601	780	689	482	311	952	88				
Skaftá	977	715	725	221	436	366	464	612	388	813	969	407	456	550	836	1305	1152	1093	1038	1171	689	807	1039	1470	470	828	806	387	797	1693	1581	1620	1273	1631	1371	890	1693	221				
Eiðvatn í Meðallandi	84	170	92	35	27	38	112	129	171	192	161	215</																														

Tafla 18. Fjöldi veiddra bleikja í völdum ám á árunum 1987-2021, ásamt reiknaðri meðalveiði fyrir allt tímabilið. Ekki er greint á milli staðbundinna og sjógenginna fiska.
Table 18. Catch of Arctic charr in some Icelandic rivers 1987-2021.

Nafn vatnsfalls	Ártal																				Meðal- Mesta Minnsta																			
	1987	1988	1989	1990	1991	1992	1993	1994	1995	1996	1997	1998	1999	2000	2001	2002	2003	2004	2005	2006	2007	2008	2009	2010	2011	2012	2013	2014	2015	2016	2017	2018	2019	2020	2021	veiði	veiði	veiði		
Laxá í Leirársveit	0	7	7	1	4	6	18	14	21	4	35	62	42	43	124	48	24	30	5	7	8	6	12	11	7	5	0	12	15	4	1	13	3	1	17	124	0			
Andakilsá	10	231	284	479	3	341	0	3	218	189	238	116	84	131	294	194	203	282	147	49	28	21	47	12	3	18	1	20	3	4			5	0	114	479	0			
Hvítá í Borgarfirði	27	9	15	19	613	88	106	14	12	4	4	78	11	2	886	653	601	664	342	312	26	253	287	133	22	24	54	15	29	9	5	30	24	13	4	154	886	2		
Grímsá og Tunguá	1	2	2	24	250	12	3	6	1	1	0	4	4	1	7	4	1	2	1	1	6	1	4	5	3	1	7	1	6			2	2	5	2	2	11	250	0	
Pverá og Kjarrá	3	9	111	76	113	14	35	25	9	7	63	2	5	8	19	13	15	10	3	5	1	2	0	1	4	2	0	0	6			0	1	0	8	0	17	113	0	
Áltá	0	1	2	1	4	6	10	9	2	3	6	6	0	7	0	4	2	3	0	5	0	0	0	0	2	1	0	3	0	1	0	2	0	1	1	2	10	0		
Hítará	193	134	132	234	518	396	184	0	259	131	426	7	344	146	136	129	126	80	57	23	58	34	47	35	14	2	6	6	8	10	24	26	90	101	63	119	518	0		
Hörðudalsá	18	291	231	614	451	340			271	423	361	1021	1003	453	907			81	80	11			223	39	6	15	48	44	118	32	102	57	60	139	137	0	253	1021	0	
Miðá og Tunguá			73	70	470	478	650	530	411	674	350	396	825	925	591	1009	593	273	432	184	120	328	350	125	121	152	277	56	77	258	126	67	97	566	207	114	352	1009	56	
Haukadalsá neðri	679	7	21	8	74	8	57	111	71	8	36	12	58	42	22	19	50	30	21	20	17	2	8	7	25	18	11	1	30	27	6	4	16	6	6	44	679	1		
Haukadalsá efri			22	14	237	919	149	267			590	739	593	892	949	731	93	644	453	276	278	135	240	367	64	370	151	163	95		15	346	66	33	27	66	161	317	949	14
Staðarhólsá og Hvolsá	40	224	338	941	882	397	616	733	934	1490	1316	1469	1016	949	583	439	487	1000	375	323	549	283	379	234	124	81	33	269	304	191	258	252	466	156	215	534	1490	33		
Fjarðarhorn	20	107	306	562	536	233	73	80	135	165				47	93	129	116	179	100	273	184	185	53	52	22	36	31	89	21	45	68	30	12	92	40	129	562	12		
Selá í Steingrímsfirði	261	12		229	334	259	77	404	145	356			171	246	529	0	90	68	640	217	81	81	195	54	96	98	40	46	41	132	244	200	106	19	78	173	640	0		
Staðará í Steingrímsfirði	584	35	13	183	385	265	254	163	201	92	164	288	76	297	275	84	550			107	34	44	234	72	59	99	48	7	27	76	71	76	74	54	37	39	149	584	7	
Hrútafjarðará og Síká	269	59	68	221	532	192	135	129	221	499	363	564	346	610	358	221	303	180	158	159	100	213	66	148	119	114	33	31	53	57	137	200	192	108	87	207	610	31		
Miðfjarðará	236	167	89	221	273	152	97	123	144	47	267	304	277	97	316	148	225	235	180	216	61	256	299	122	71	100	0	0	73	32	64	140	70	107	54	150	316	0		
Víðidalssá og Fitjå	1325	366	26	377	547	467	676	1214	3485	2782	1551	5568	3824	3138	1903	1143	2144	3004	1118	1460	1725	213	986	1728	1016	1106	1524	1385	1148	728	1013	605	742	534	257	1452	5568	26		
Vatnsdalsá	727	1182	270	1642	1851	1112	1427	1058	812	2498	1861	1438	2755	2712	1919	1975	1430	1186	779	724	1000	1478	1340	1345	1319	1254	570	672	836	654	504	1124	1074	1001	948	1271	2755	270		
Gljúfurá	0	0		1	273	75	1	6	192	41	52	4	665	1	9	1	16	3	36	58	4	86	4	394	151	176	325	657	34	97	541	153	20	132	215	130	665	0		
Fremri Laxá á Ásum	137	236	15	34	52	35	6	26	41	61	52	64	27	153	53	23	8	12	0	3	3	0	4	2	13	0	0	2	0	1	0	2	1	5	32	236	0			
Húsevjarkvísl	7	2	8	64	28	17	32	44	48	45	30	46	17	8	18	14	27	12	6	27	14	25	10	7	3	2	5	2	6	10	11	2	8	10	17	18	64	2		
Hrollleifsdalsá			47	45	221	401	410	381	628			218	198	377	325	311	281	397	409	346	261	166	152	159	196	329	203	266	210	180	118	108	91	117	171	159	241	246	628	45
Flókadalsá	110	1028	280	2134	2198	1144	1040	1673	489	265	1135	655	2405	775	1539	1169	2279	2473	1084	499	380	528	283	1634	1223	965	961	776	245	818	248	1455	410	1349	1218	1053	2473	110		
Fijjótaá			1	44	627	643	881	1242	7071	6928	6931	1648	893	792	944	298	164	288	508	215	357	208	438	1255	1493	1978	1942	1022	935	1183	1794	508	0	1363	1188	1335	1386	7071	0	
Svarfaðardalsá					873	1049	668	1691	358	417	475	526	704	560	842	378	310	407	311	567			400	1058	825	343	643	357	632	477	271	268	206	11	117	135	529	1691	11	
Hörgá				1692	1394	1238	1783	1590	1063	1245	1293	1229	856	1216	1373	1110	935	964	896	670	860	843	794	1054	739	769	557	536	409	378	712	569	657	317	146	934	1783	146		
Eyjafjarðará	1557	1467	127	2123	2836	3095	3080	3319	2151	2098	3625	3137	2900	2620	2931	1954	1678	2052	1516	916	610	723	672	736	593	458	235	449	246	323	792	846	670	263	224	1515	3625	127		
Frjóska	496	217	238	390	469	239	251	550	391	339	409	579	700	612	695	370	736	545	355	781	598	850	474	583	485	626	369	366	342	200	318	198	295	375	207	447	850	198		
Skjálafandaffjót	275	338	561	391	331	160	173	198	151	214	506	403	658	1034	356	357	338	239	116	218	292	397	402	217	234	153	306	13	125	165	121	234	120	248	120	290	1034	13		
Laxá í Aðaldal	35	187	114	137	86	48	114	57	52	29	64	52	48	115	121	91	37	27	22	8	25	2	15	26	17	3	2	0	3	8	7	9	2	9	20	45	187	0		
Laxá ofan Brúa	0	19	63	16	10	3	5	1	3	7	42	412	145	41	5	4	8	16	21	16	7	2	1	1	5	6	6	12	18	23	32	42	47	31	312	39	412	0		
Litlaá/Skjálftvatn	297	307	310	368	551	259	220	193	131	104	97	123	117	388	199	249	97	110	31	67	128	77	202	268	248	377	163	141	164	129	825	1122	944	757	287	1122	31			
Örmarsá	245	114	141	181	175	127	131	126	103	101	68	93	129	128	56	62	53	30	109	60	69	54	52	20	239	211	208	137	153	149	294	282	139	96	74	126	294	20		
Selá í Vopnaf.	249	56	52	211	105	103	51	106	84	164	115	37	55	72	53	49	63	60	50	18	33	12	32	16	13	23	14	12	9	4	3	14	52	16	1	57	249	1		
Vesturdalsá	506	51	78	513	1402	726	321	383	474	872	1080	457	815	864	1079	502	1002	557	342	223	241	417	370	412	173	563	239	327	114	125	16	0	0	0	0	436	1402	0		
Hofsá og Sunnudalsá	357	32	143	67	357	471	268	261	183	344	250	246	557	744	30	207	276	559	247	154	247	152	385	393	130	407	345	308	297	650	8	360	557	200	15	292	744	8		
Gilsá og Selfjót	230	61	71	455	382	368	242	381	261	532	421	221	340	375	469	426	447	491	429	347	310	304	178	295	130	159	114	149	115	115	194	310	154	198	47	278	532	47		
Breiðdalsá	453	74	70	600	22	23	410	369	977	396	197	235	415	601	1121	567	628	881	1193	405	263	412	354	188	94	79	319	343	289	191	142	255	112	68	45	365	1193	22		
Geirlandsá	60	69	48	29	50	43	40	39	48	43	28	26	27	54	44	50	44	3																						

Tafla 19. Skráð netaveiði á Íslandi árið 2021. Gefinn er fjöldi og þyngd (kg).

Table 19. Catch by region in net fisheries in 2021 by number and weight (kg).

Veiðistaður	Lax		Urriði		Bleikja	
	Fjöldi	Þyngd	Fjöldi	Þyngd	Fjöldi	Þyngd
Veiðia eða veiðivatn	Atlantic salmon		Brown trout		Arctic charr	
Area	Number	Weight	Number	Weight	Number	Weight
Area/River	Number	Weight	Number	Weight	Number	Weight
Reykjanes		0		0		0
Reykjanes samtals		0		0		0
Borgarfjörður netaveiði í sjó		0	0	0	0	0
Hvítá Borg, neðri hluti	35	82	192	185	18	18
Hvítá efrihl. og Norðurlingfl.	152	354	23	22	19	19
Lýsuvatn *						
Reyðarvatn *						
Torfavatn *						
Vesturland samtals	187	436	215	207	37	37
Selá í Ísafjarðardjúpi*						0
Vestfirðir samtals	0	0	0	0	0	0
Arnarvatn-Stóra	12		935	1403	565	565
Héraðsvötn ***	12	30	103	103	416	466
Norðurá *						
Miklavatn í Fljótum *						
Strandsvæði sveitarfélags Skagastrandar	0	0	7	3,6	48	25
Norðurland vestra samtals	24	30	1038	1506	1029	1056
Skjálfandaflljót	19	57	0	0	217	239
Vestmannsvatn *						
Mývatn				0		0
Land Húsavíkur Norðurþing silugnsveiði í sjó	0	0	5	13	74	61
Norðurland eystra samtals	19	57	0	0	217	239
Lagarfljót	0	0	0	0	0	0
Austurland samtals	0	0	0	0	0	0
Skaftá	2	5	26	76	1	2
Kúðaflljót og hliðará	43	146	202	762	1	1
Mjóásvatn (Álftaveri) *						
Markarfljót Álár	0	0	3	5	0	0
Veiðivötn			2404	2524	17537	4560
Kvíslaveitur *						
Þjórsá	2847	7516	199	442	0	0
Laugarvatn			519	353	5879	1822
Apavatn			61	39	330	125
Úlflljótsvatn *						
Hvítá í Árnessýslu	962	2973	85	126	28	73
Ölfusá	490	1362	250	473	0	0
Hamrafellsvatn Landmannafrétti						
Suðurland samtals	4344	12001	3749	4798	23776	6583
Samtals	4574	12524	5002	6511	25059	7915

* veiðitölum ekki skilað

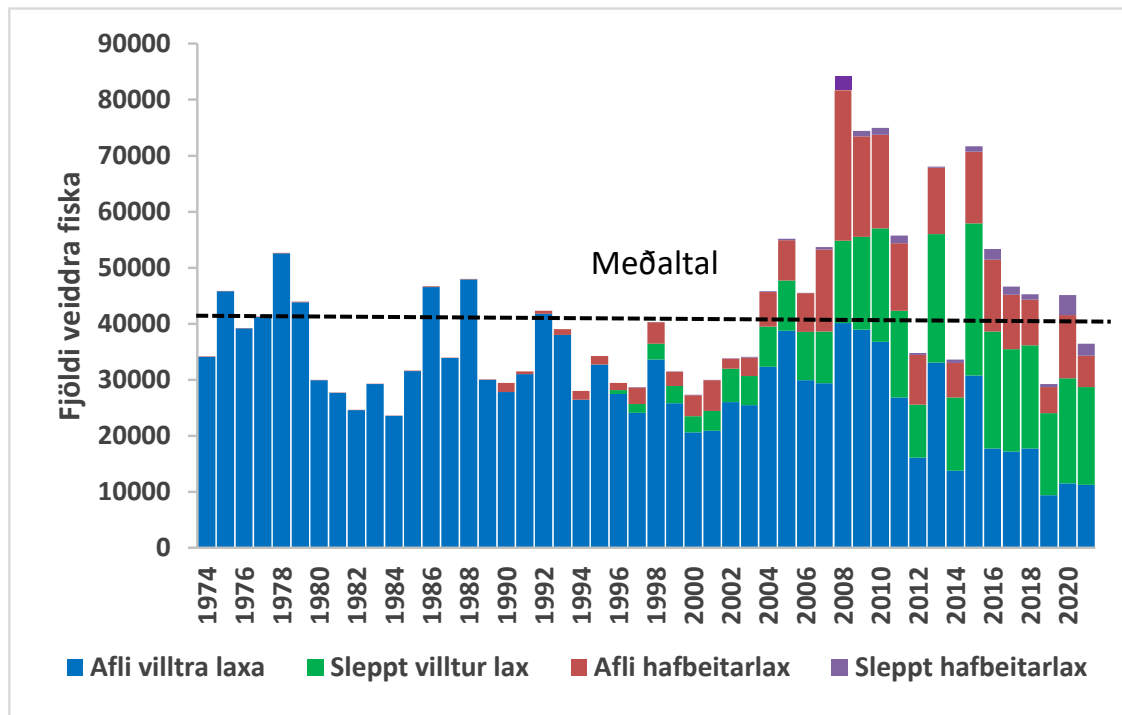
*** ekki skilað frá öllum svæðum

Tafla 20. Skráð veiði á hnúðlaxi á stöng og í net á Íslandi árið 2021.

Table 20. Fishing for Pink Salmon in Iceland 2021.

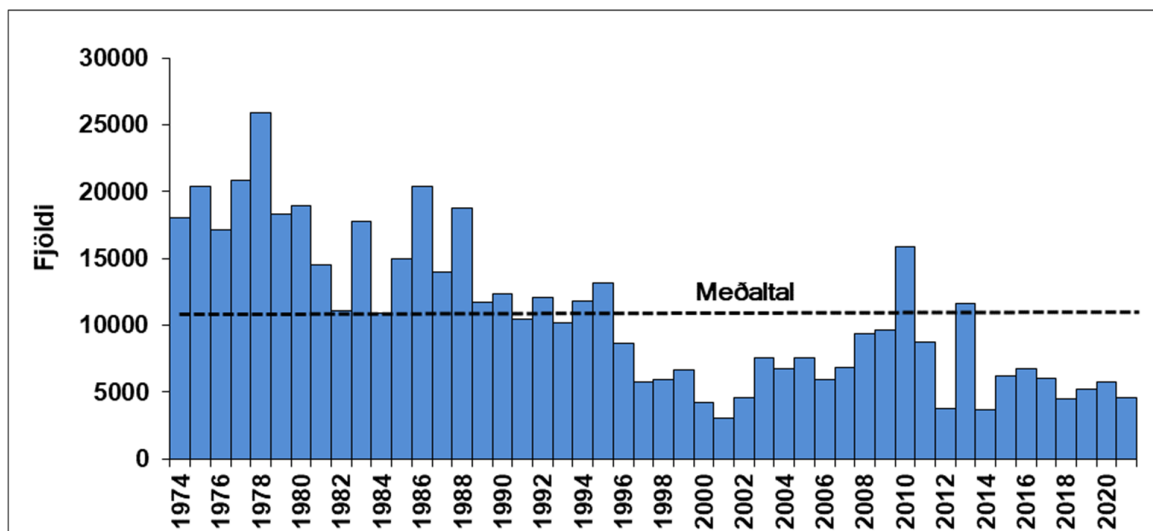
	Stöng	Net
Reykjanes	8	
Vesturland	29	
Vestfirðir	25	
Norðurland vestra	28	
Norðurland eystra	71	
Austurland	133	
Suðurland	21	16
Suðurland hafbeitarár	8	
Samtals	323	16

Myndir



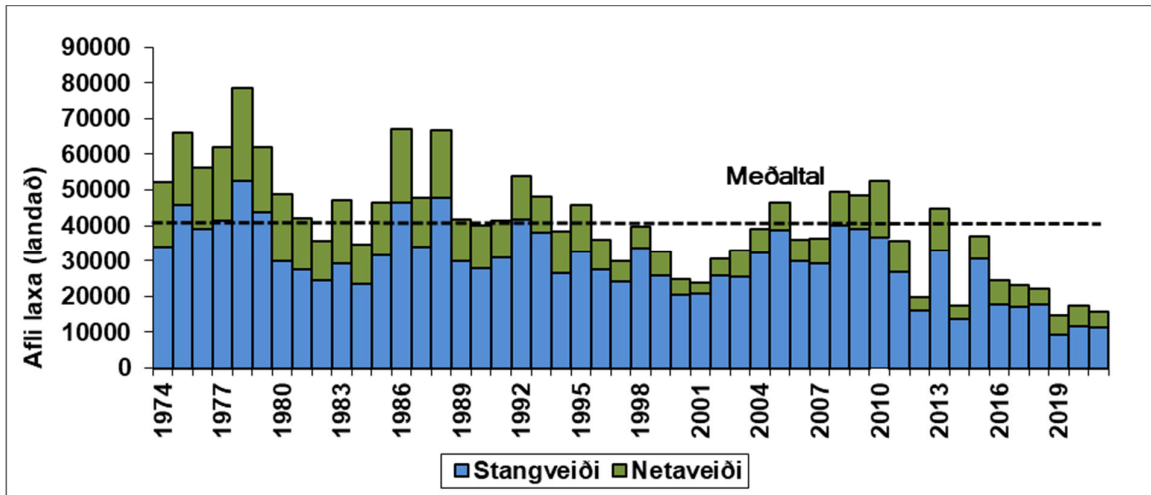
1. mynd. Fjöldi stangveiddra laxa á Íslandi á árunum 1974-2021 skipt í afla og sleppt, ásamt afla og sleppt úr sleppingum gönguseiða.

Figure 1. Atlantic salmon catch in rod and line fishery in Iceland 1974-2021. Catch landed (blue bars), catch and release (green bars), catch landed in rivers with salmon fishery based mainly on smolt releases for Ocean ranching (red bars) and catch and release in Ocean ranching (purple bars).



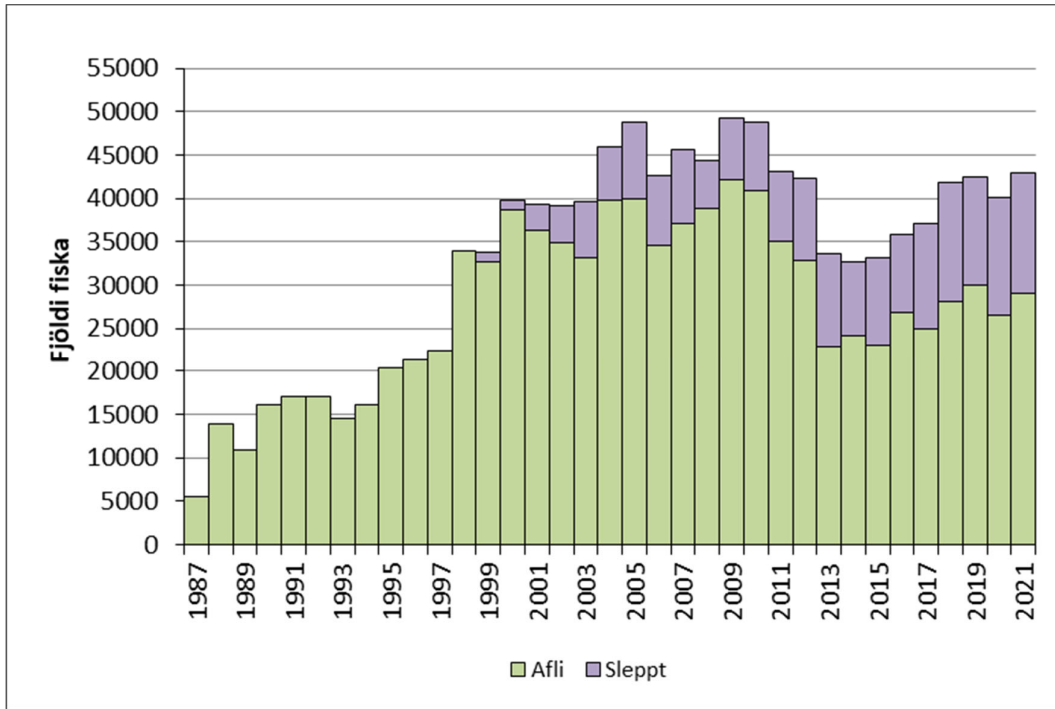
2. mynd. Fjöldi netveiddra laxa á Íslandi á árunum 1974-2021.

Figure 2. Salmon catch in gillnet fishery in Iceland 1974-2021.



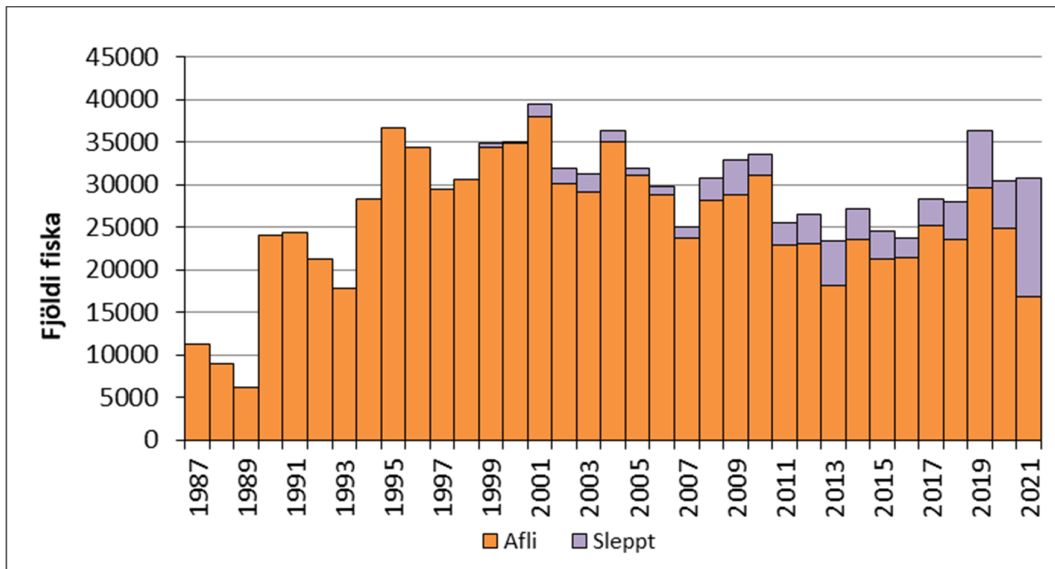
3. mynd. Afli (landað) náttúrlegra laxa úr stang- og netaveiði 1974-2021.

Figure 3. Catch landed of wild Atlantic salmon in rod fishery (blue bars) and net fishery (green bars) 1974-2021.



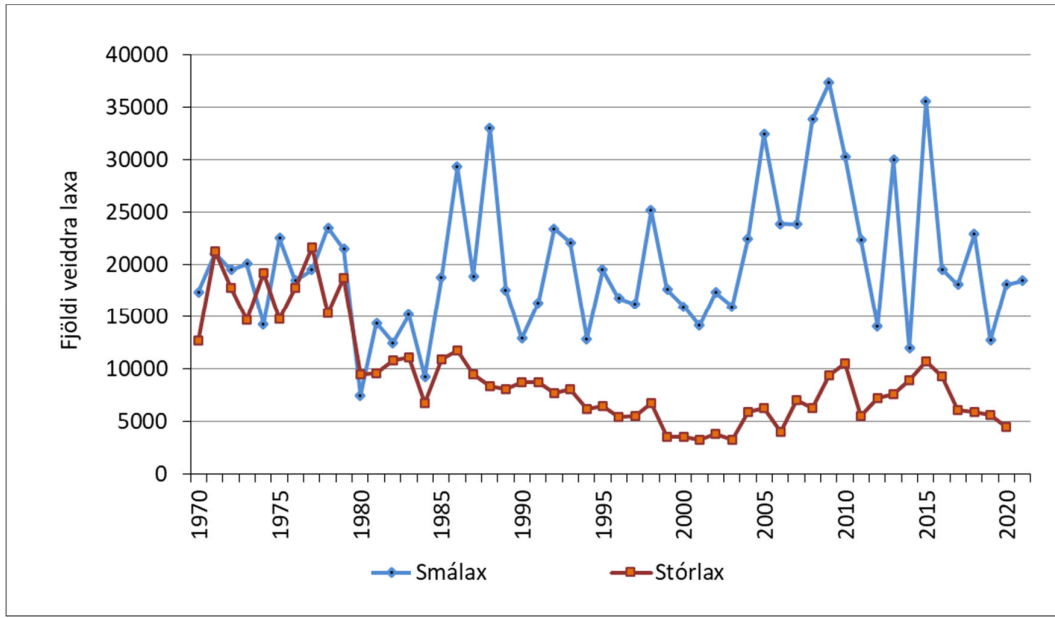
4. mynd. Fjöldi veiddra urriða í stangveiði á Íslandi á árunum 1987-2021, fjöldi í afla og sleppt.

Figure 4. Catch (green bars) and catch and released (blue bars) of brown trout in the rod fishery in Iceland 1987-2021.



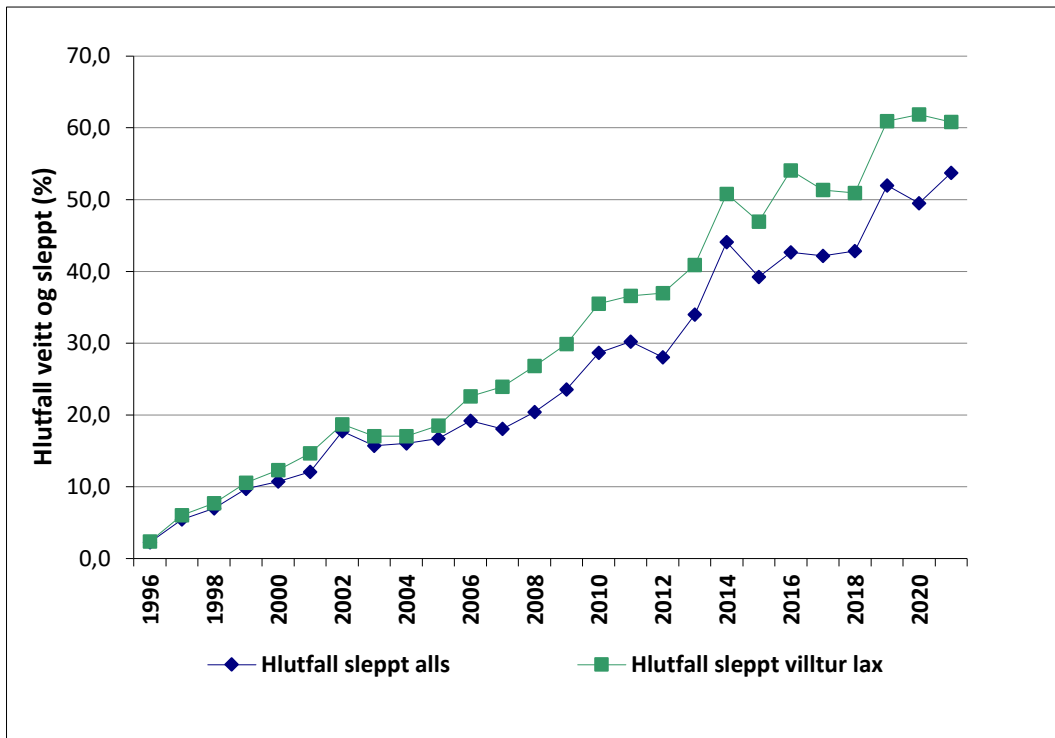
5. mynd. Fjöldi veiddra bleikja í stangveiði á Íslandi á árunum 1987-2021, fjöldi í afla og sleppt.

Figure 5. Catch landed (red bars) and catch and released (purple bars) of Arctic charr in the rod fishery in Iceland 1987-2021.



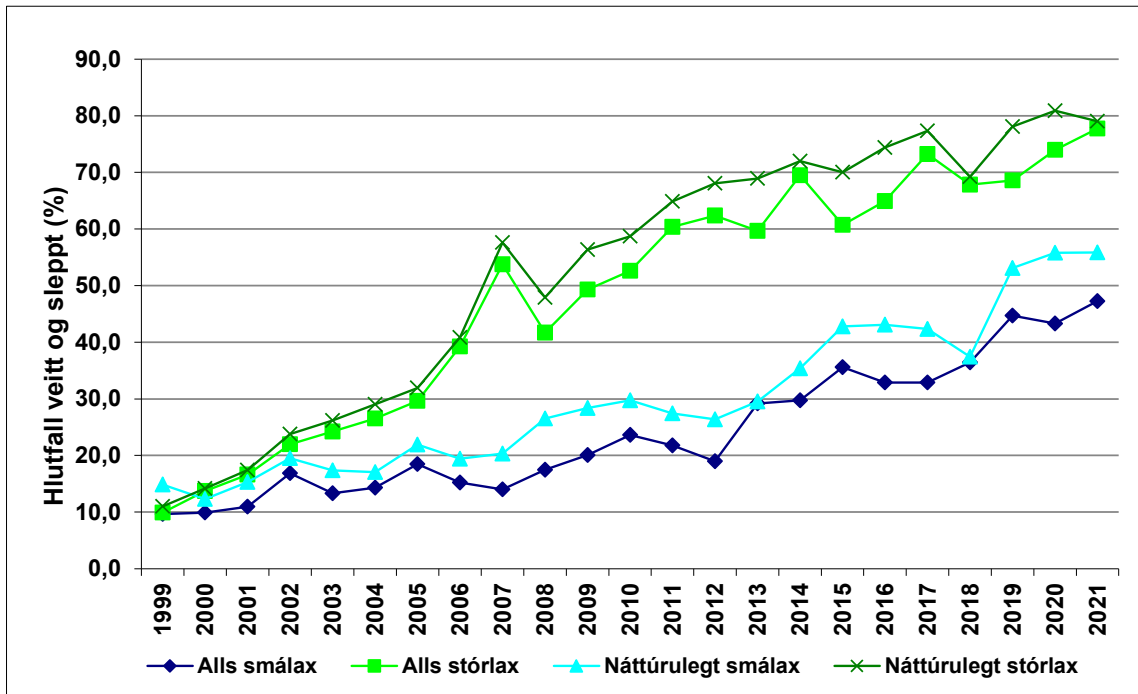
6. mynd. Fjöldi veiddra smálaxa (eitt ár í sjó) og stórlaxa (tvö ár í sjó), fært til gönguseiðaárgangs í þeim ám þar sem veiðiskráning hefur verið samfelld frá árinu 1970-2021.

Figure 6. The sea-age composition, by smolt cohort, of Atlantic salmon in rod catches in Icelandic rivers 1970-2021 (1SW = one-sea-winter, 2SW=two-sea-winter).



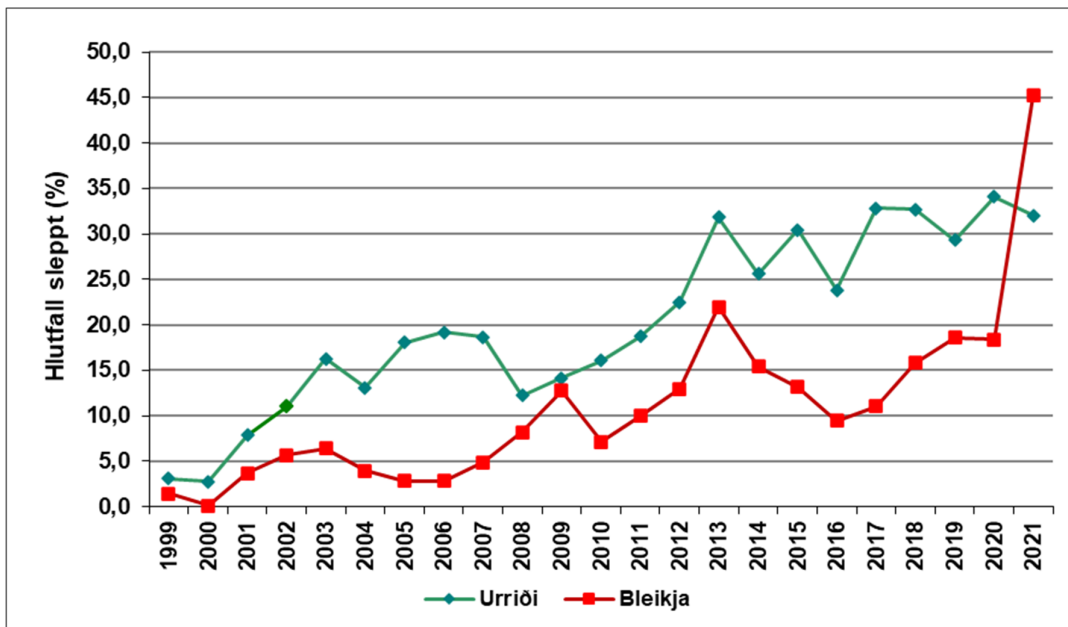
7. mynd. Hlutfall laxa sleppt úr stangveiði 1996-2021 bæði í heild og laxa í ám sem hafa veiði úr villtum laxastofnum.

Figure 7. Percentage released salmon in the rod catch in Icelandic salmon rivers in 1996-2021 for the total catch and for wild salmon only.



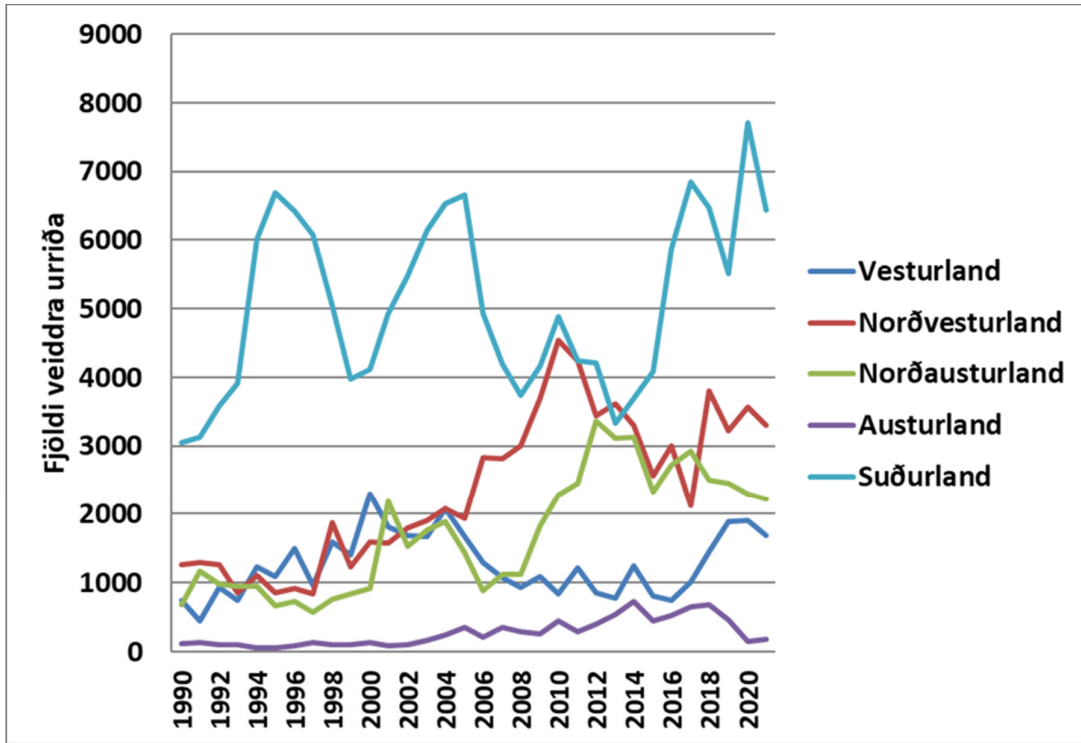
8. mynd. Hlutfall laxa sleppt úr stangveiði skipt í smá lax (eitt ár í sjó) og stór lax (tvö ár í sjó) bæði fyrir veiði í öllum ám og svo fyrir villta laxa sér.

Figure 8. Percentage released fish in the rod catch in Icelandic salmon rivers in 1999-2021 for 1SW and 2SW salmon in the total catch and for wild salmon only.



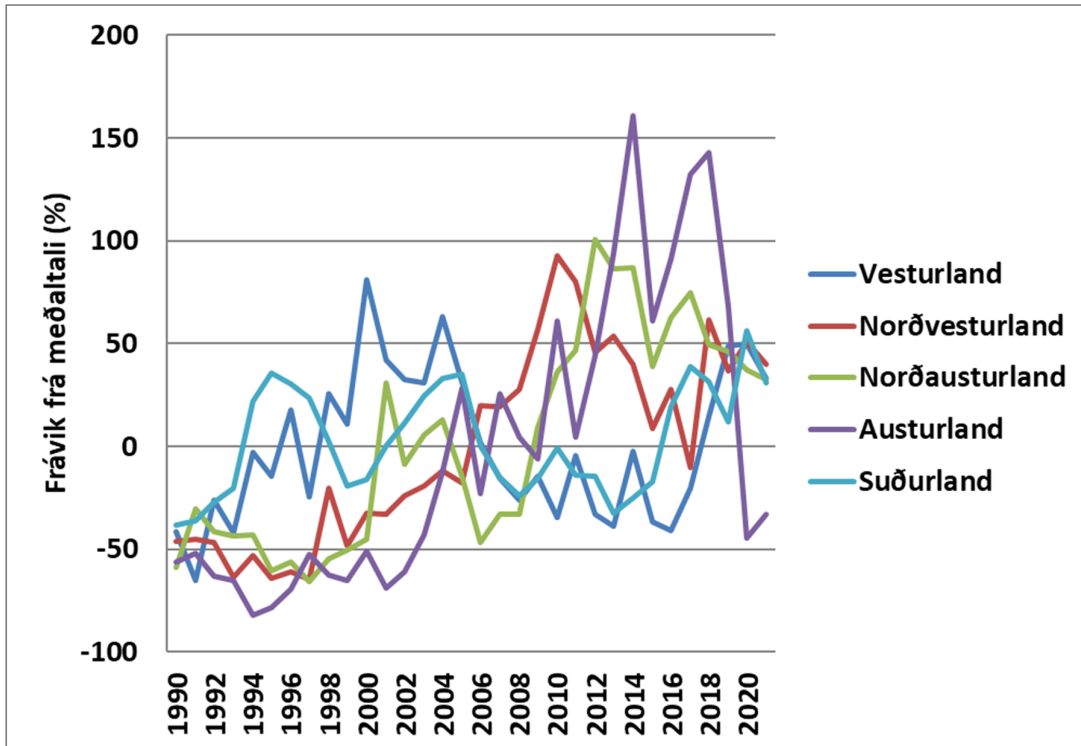
9. mynd. Hlutfall urriða og bleikju sem sleppt var úr stangveiði á árunum 1999-2021.

Figure 9. Percentage released brown trout and Arctic charr in the rod catch in Icelandic rivers and lakes in 1999-2021.



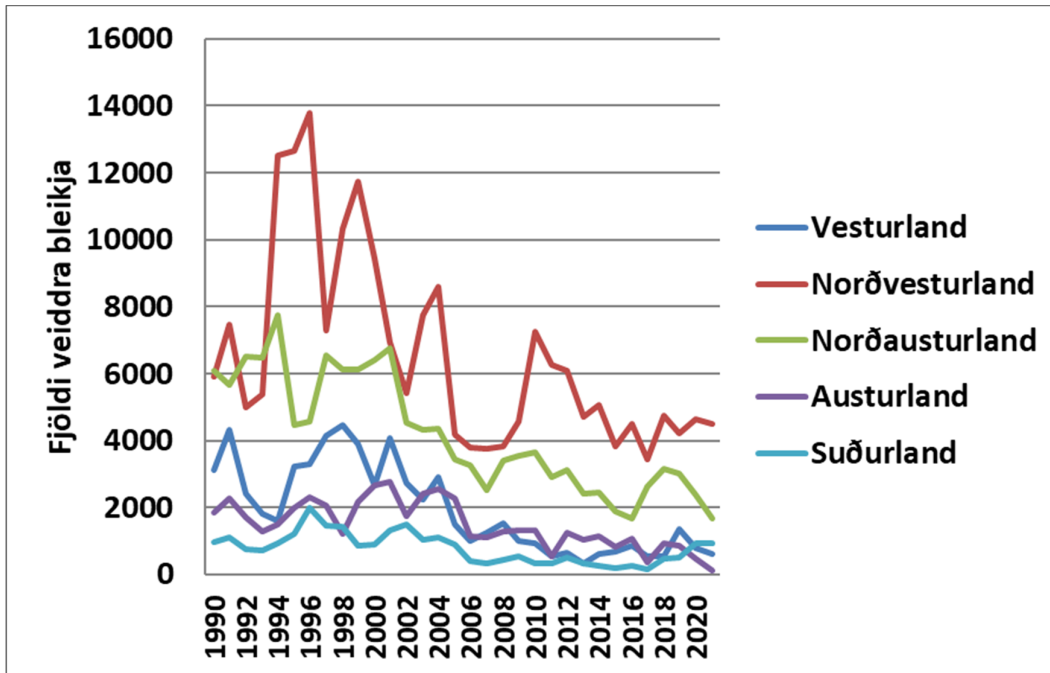
10. mynd. Skráð stangveiði á sjóbirtungi skipt eftir landshlutum.

Figure 10. Seatrout Rod catch by areas.



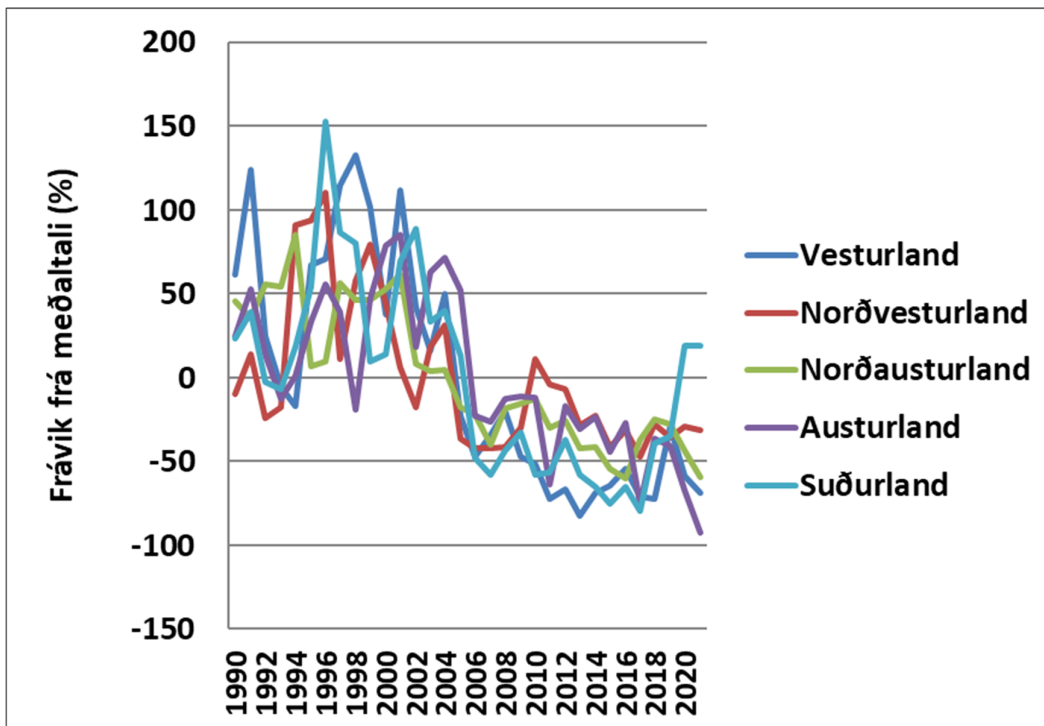
11. mynd. Stangveiði á urriða í ám skipt eftir landshlutum. Frávik frá meðaltali (%).

Figure 11. Seatrout Rod catch by areas. Deviation from the mean (%).



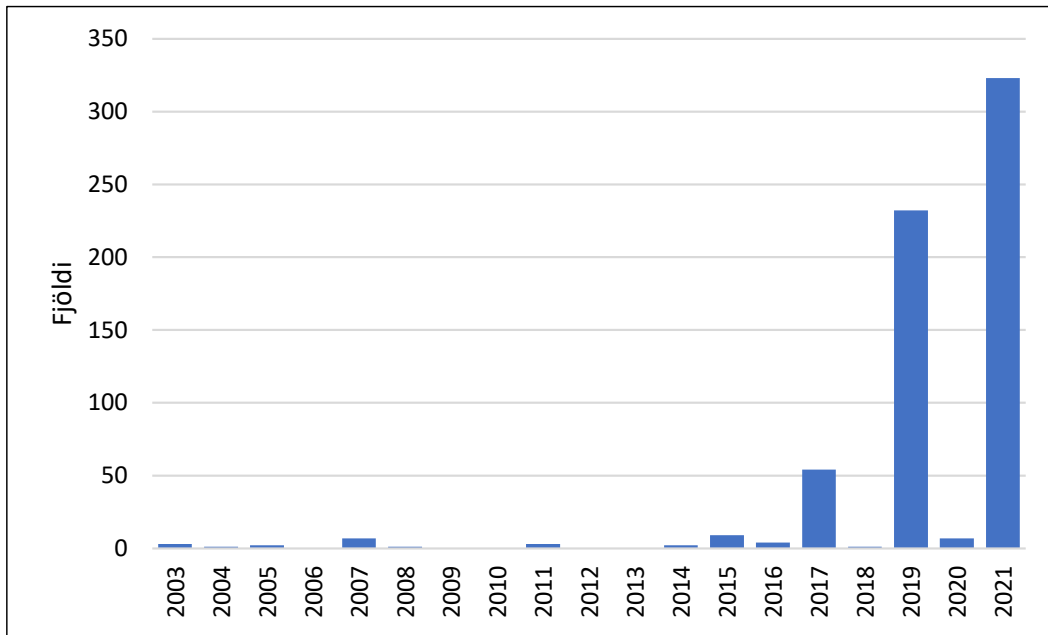
12. mynd. Skráð stangveiði á sjóbleikju á Íslandi skipt eftir landshlutum.

Figure 12. Arctic char Rod catch by areas.



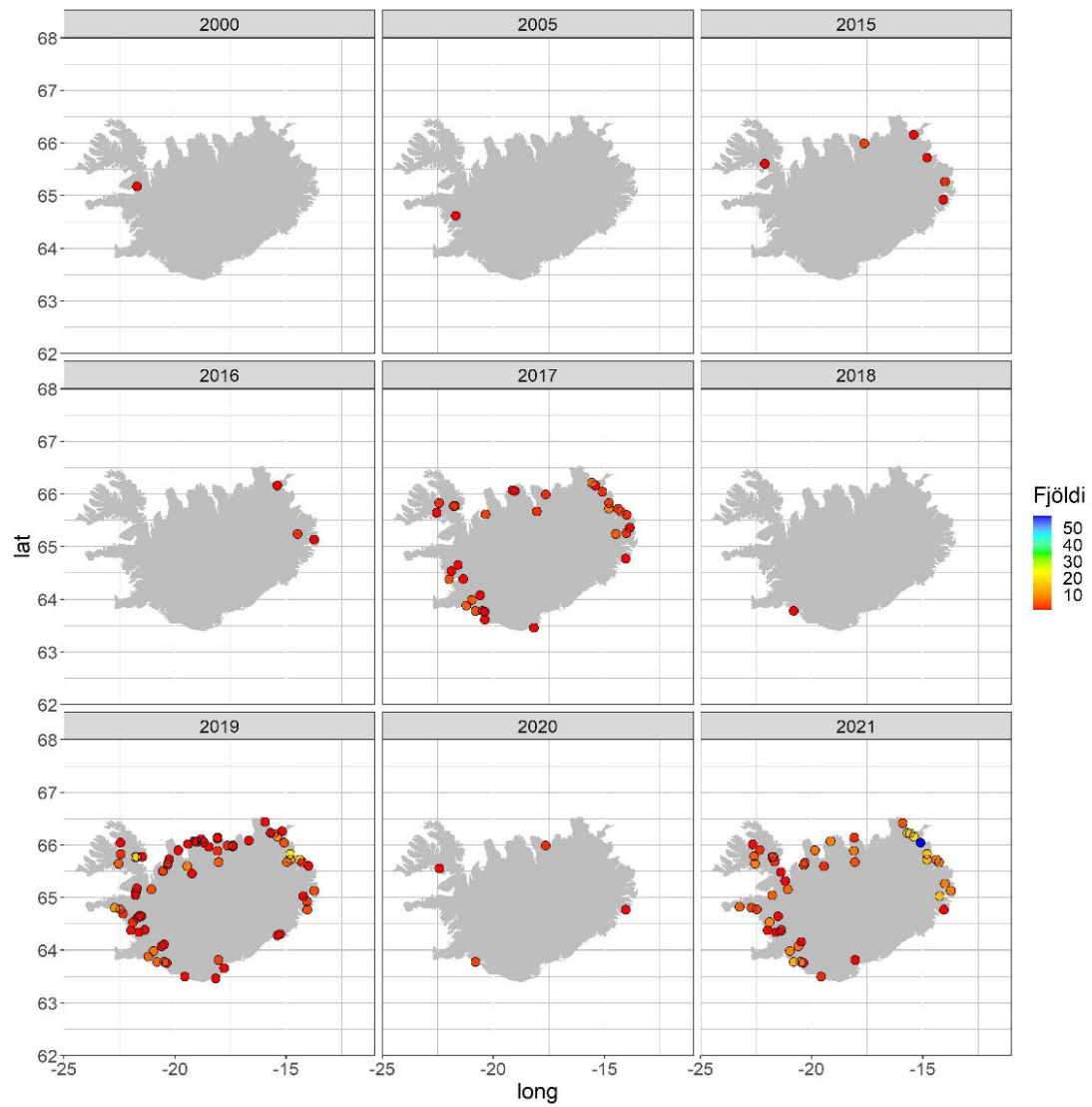
13. mynd. Stangveiði á sjóbleikju á Íslandi skipt eftir landshlutum. Frávik frá meðaltali (%).

Figure 13. Arctic char Rod catch by areas. Deviation from the mean (%).



14. mynd. Fjöldi hnúðlaxa sem skráðir voru á Íslandi árin 2003-2021.

Figure 14. Pink salmon recorded in Iceland 2003-2021.



15. mynd. Staðsetning áa með skráða veidda hnúðlaxa á Íslandi árin 2000, 2005 og árlega frá 2015-2021 (Mynd Hlynur Bárðarson o.fl. 2022).

Figure 15. Location of rivers with reported catch of pink salmon 2000, 2005 and annually from 2015.



HAFRANNSÓKNASTOFNUN

Rannsókn- og ráðgjafarstofnun hafs og vatna