

H.f. SUNNA Siglufirði
(SUNNA Ltd. Siglufjord — Iceland)

Telegr. Address: SUNNA

Telephone No. 245

Our Speciality: All kinds of herring.

Herring cured in salt brine — Matjesherring —
Sugarherring — Cutherring — Bellysplit herring —
Vinegar herring — Spiced herring — Herring-Filets
— Faxe-herring etc.

Take only the best. Our mark is the very best.

Make the
»Polar
star«
your guiding
star!

Your favourite dish is herring, of course!
Buy only the very best!

Pólstjarnan h.f.
(POLAR STAR LTD.)

Siglufjörður - Iceland - Telegrams: »HAFJO« - Code: Rudolph Mosse

Exporters of all kinds
of HERRING

FINNUR GUÐMUNDSSON OG GEIR GÍGJA

VATNAKERFI BLÖNDU

MEÐ 12 MYNDUM OG STUTTUM ÚTDRÆTTI Á ÞÝZKU
(MIT DEUTSCHEM AUSZUG)

Athugasemdir

við rit fiskideildar Háskólans 1942 nr. 1: Finnur Guðmundsson
og Geir Gigja:

Vatnakerfi Blöndu.

Stjórn Fiskiræktar- og veiðifélagsins Blöndu er fiskideild Háskóla Íslands þakklát fyrir þá athugun, sem hún hefur látið gera á vatnakerfi Blöndu og fyrir útgáfu ritsins um þær rannsóknir. Rit þetta er, sem vænta mátti, vel samið og margt, sem þar kemur fram, er mjög athyglisvert. Má þar sérstaklega benda á þáttinn um gerð fiskstiga. En eins og við er að búast, eru þó atriði í þessu riti, sem mjög geta orkað tvímælis, eins og þau eru fram sett. Viljum við því leyfa oss að senda fiskideild Háskólans athugasemdir við þrjú atriði og óskum þess, að þær verði látnar fylgja umræddu riti.

1.

Á bls. 34 er sagt: „Þar hefur verið sprengt allmikil rauf í klappirnar“ (fiskstiginn). Þetta er misskilningur, að því leyti, að rauf (gjá) þessi var fyrir hendi því nær, eins og hún er nú, þegar Ólafur Sigurðsson ráðunautur mældi fyrir fiskstiganum og ákvað gerð hans. Mun gjá þessi hafa stuðlað mjög að því, að hann valdi þenna stað, þar sem lítið þurfti að sprengja og fjárhagur félagsins var þröngur.

2.

Bollaleggingar fiskifræðingsins (Finns Guðmundssonar) á bls. 40, um hvort rétt hafi verið að stofna félagið „Blöndu“ og gera það að veiðifélagi, virðast oss koma úr hörðustu átt. Hann segir sjálfur á bls. 25:

„Miklar líkur eru til þess, að aðalorsök veiðileysistímabilsins,

sem hefst 1876, sé sú sama og orsök veiðipurðarinnar í byrjun 18. aldar, sem sé of mikil og skipulagslaus veiði. Og í síðustu málsgrein VI. kafla bls. 44 segir: „Að lokum skal bent á það, að það er ekki nema sjálfsagður hlutur að friða fyrst um sinn algerlega þann lax, sem gengur í Blöndu, nema tiltækilegt þætti að veiða hann til klaks.“

Í þessum ummælum hlýtur að felast það álit, að miklar líkur séu til að veiðileysistímabil hefðu ekki komið í vatnakerfi Blöndu, ef veiðin hefði verið skipulögð og rekin hóflega og í annan stað, að fyrsta skilyrði þess, að auka laxgöngu í ár sé að friða þann stofn, sem í ánum kann að vera.

Hvorugt þessara atriða er framkvæmanlegt nema með lögbundnum félagsskap. Hvorttveggja þetta hefur félagið gert. Meira að segja eru engar líkur til, að þessir menn, (G. G. og F. G.), hefðu fengið aðstöðu til að athuga þetta mál, eða aðflutt hefðu verið laxaseiði í árnar, ef ekkert félag hefði verið starfandi, og verður að telja vafalaust, að hvorttveggja þetta sé betur gert en ógert.

Fiskifræðingurinn leiðir því sjálfur í ritinu full rök að því, að brýn nauðsyn var að stofna fiskiræktar- og veiðifélag í vatnakerfi Blöndu, og að félagsleg skipulagning á veiði í ám sé nauðsynleg, til að koma í veg fyrir að fiskistofninn sé eyðilagður með rányrkju.

3.

Einnig segir fiskifræðingurinn á bls. 40:

„Ef Fiskiræktar- og veiðifélagið Blanda á að geta réttlætt tilveru sína framvegis, er bráð þörf skjótra og öruggra framkvæmda fyrir félagið.“

Hverjar eru þessar skjótu og öruggu framkvæmdir, að hans dómi?

Í fyrsta lagi, „að sleppa allt að 1 miljón laxaseiða árlega fyrst um sinn.“

Frá okkar sjónarmiði væru slíkar framkvæmdir mjög glæfralegar fjárhagslega séð og allt að því óframkvæmanlegar, eins og nú standa sakir.

Við laxveiðiárnar hér í grend er engin klakstarfsemi, og árnar eru leigðar útlendingum til stangaveiða, en reynslan hefur sýnt, að þeir munu ekki leyfa veiði í klak, þar sem þeir álíta öruggari leið til aukningar laxastofnsins hóflega veiði eða friðun en klakstarfsemi. Við þessar ár eru og fiskiræktar- og veiðifélög, sem

byggja starfsemi sína eiginlega eingöngu á skipulagning veiðinnar og þar af leiðandi takmörkun hennar. Ekki er heldur bent á nokkra örugga leið, til þess að nýta þann lax, er um Blöndu gengur, sem klaklax. — Klaklax hefur því verið ófáanlegur.

Þótt hægt væri að fá laxaseiði keypt í svona stórum stíl hjá þeim klakstöðvum, er nú starfa, mundi það kosta kr. 15000—16000 á ári auk flutningskostnaðar, sem er allmikill. Ennfremur eru líkur til að allmikil vanhöld og áhætta fylgdi slíkum flutningum, samkvæmt undanfarinni reynslu.

Þegar við þetta bætist, að fiskifræðingurinn telur, að Blanda sé ef til vill svo torgeng laxi, að það hamli mjög göngu hans fram ána, þá væri það djarft teft að leggja í slíkan kostnað, og raunar ekki á valdi félagsmanna.

Í þessum ummælum finnst okkur því kenna helst til mikils örlyndis hins unga manns, sem vill gera mikil átök áður en málin eru nægilega undirbúin og fullnægjandi þekking fyrir hendi á þeim atriðum, sem gagnsemi framkvæmdanna byggjast á.

Hvað Blöndu snertir, teljum við, eins og nú standa sakir, mest um vert:

1. Að friða ána algerlega eða að minnsta kosti þannig, að öruggt sé, að lax og sjávarbleikja sé ekki veidd. Þar sem nú hefur um allmörg ár sést lax í Svartá, (er ekki hafði sést á tímabilinu frá 1872 til 1935), og þar með sannað, a. m. k. eitthvað af laxi kemst fram. — Má búast við að fjölgun verði lítt áberandi fyrstu árin, þar sem um svo stórt vatnakerfi er að ræða og reynir slíkt á þolinmæði félagsmanna, en þegar þess er gætt, að engar verulegar tekjur hafa verið af veiði í Blöndu undanfarna áratugi, þá virðist friðun ekki eiga að vera félagsmönnum þungbær efnalega séð. En það verða menn að skilja, að því að eins verður árangur af friðun, að félagsmenn yfirleitt sýni þann áhuga og skilning fyrir þessu ræktunarmáli, að þeir hildi ekki yfir brot á þeim reglum, er félagið setur.

2. Að greiða sem bezt fyrir göngu laxins upp ána, upp fyrir Ennisfossa. Benda verður á, að þetta er erfitt, þar sem ekki er hægt að sjá annað, en oss skorti mjög þekking í þessum eignum og þær erlendu fyrirmyndir, sem fiskifræðingurinn bendir á, um gerð fiskstiga, eiga illa við þessa staðhætti, að hann leggur til, að eyða allmiklu fé í að lagfæra fiskstiga Ólafs Sigurðssonar, án þess þó, að hægt sé að sjá, að fiskifræðingurinn telji öruggt um árangur að fengnum þeim umbótum.

3. Að sleppa seiðum í tilraunaskyni í Seyðisárkerfið. — Aftur á móti teljum við ekki rétt eða réttara sagt, of djarft teflt að eyða miklu fé til seiðakaupa eða seiðaframleiðslu meðan ekki er talið nokkurnveginn víst, að greið ganga sé fyrir laxinn upp ána. Þegar slík víska er fengin, er verjandi að gera slíkt átak en fyrir ekki.

Gunnsteinsstöðum, 2. júlí 1942,

F. h. stjórnar Fiskiræktar- og veiðifélagsins Blanda,

Hafsteinn Pétursson,

Gunnar Árnason.

Efnisyfirlit.

I. Inngangur (F. G.)	bls. 5
II. Rannsóknir á vatnakerfinu (G. G.)	— 8
1. Blanda	— 8
2. Þverár, sem falla í Blöndu að vestan	— 10
3. Þverár, sem falla í Blöndu að austan	— 15
III. Laxgengd og laxveiði í vatnakerfinu fyrir og síðar (F. G.) ..	— 21
IV. Torfærurnar í Blöndu hjá Blönduósi og fiskstíginn (F. G.) .	— 30
V. Fiskiræktar- og veiðifélagið Blanda og starfsemi þess (F. G.)	— 37
VI. Efling laxstofnsins í vatnakerfinu (F. G.)	— 40
Heimildarrit	— 45
Útdráttur á þýzku (F. G.)	— 46

LEIÐRÉTTING.

Í ritgjörðinni um vatnakerfi Ölfusár—Hvítár (Rit Fiskideildar 1941—Nr. 1) hefur á tveim stöðum orðið bagalegt linubrengr, sem menn vinsamlegast eru beðnir að leiðrétta.

Bls. 4. Málsgreinin, sem hefst í 10. línu að neðan, á að hljóða þannig: Rannsóknir okkar beindust því eingöngu að bergvatnsám þeim, sem falla í Ölfusá-Hvítá neðan við Gullfoss og verða þær taldar hér eftir röð frá austri til vesturs.

Bls. 40. Málsgreinin, sem byrjar í 15. línu að ofan, á að hljóða þannig: Í Fullsæl og Andalæk hefur mjög lítið verið veitt á stöng, nema eitt ár áður en veiðifélagið var stofnað (1934).

I. Inngangur.

Haustið 1941 unnu höfundar þessarar ritgjörðar á vegum Atvinnudeildar Háskólans (Fiskideildar) að rannsóknnum á vatnakerfi Blöndu. Höfðu Fiskideildinni borizt tilmæli um það frá Fiskiræktar- og veiðifélaginu Blöndu, en sá félagsskapur hefur sett sér það markmið, að efla laxgengd og laxveiði í Blöndu og þverám hennar. Vatnakerfi Blöndu er annað vatnakerfið hér á landi, sem rannsakað hefur verið á vegum Fiskideildarinnar, því að haustið 1940 var vatnakerfi Ölfusár-Hvítár rannsakað á svipaðan hátt, og hefur árangurinn af þeim rannsóknnum þegar verið birtur (Rit Fiskideildar 1941—Nr. 1).

Blönduleiðangurinn hófst 28. ágúst 1941. Þann dag fórum við með bíl frá Reykjavík til Hveravalla og gistum þar næstu nótt í sæluhúsi Ferðafélagsins. Næsta morgun (29. ágúst) kom Sigurjón Jóhannsson frá Blöndudalshólum þangað með hesta að norðan, en hann hafði verið kjörinn til þess að vera fylgdarmaður okkar og leiðsögumaður á ferðalaginu. Þann dag héldum við fyrst frá Hveravöllum að Hvannavallakvísl og svo niður með henni og Þegjanda að ármótum Þegjanda og Seyðisár. Þaðan fórum við nokkuð upp með Beljanda og svo þvert yfir að Seyðisá og síðan niður með henni að ármótum hennar og Blöndu. Því næst héldum við niður með Blöndu að vestan að Kúlukvísl og svo upp með henni og tjölduðum um kvöldið við leitarmannakofa, sem þar er. Næsta dag (30. ágúst) fórum við austur yfir Blöndu á vaði skammt fyrir norðan ós Kúlukvíslar. Héldum við síðan niður með Blöndu að austan. Á þeirri leið athuguðum við Svörtukvísl, Herjólflæk, Ströngukvísl og Haugakvísl. Á milli Haugakvíslar og Galtarár fórum við vestur yfir Blöndu og athuguðum Sandá og Blöndutjarnir og lækinn, sem fellur úr þeim í Blöndu. Síðan fórum við austur yfir Blöndu á sama stað og svo niður með henni að austan að ósi Galtarár og síðan upp með henni að leitarmannakofa, sem þar er, en þar tjölduðum við um kvöldið. Næsta dag (31. ágúst) héldum

við svo áfram upp með Galtará og þaðan svo austur yfir Þingmannaháls að Bugavatni (Aðalmannsvatni). Á þeirri leið fórum við yfir Stóralæk, sem fellur í Fossá. Eftir að við höfðum athugað Bugavatn og lækinn, sem fellur úr því í Svartá, héldum við niður með Svartá. Er við höfðum farið alllangt niður með Svartárgljúfri, beygðum við vestur yfir Háutungur og komum niður að bænum Fossum við Fossá og tjölduðum þar um kvöldið. Næsta dag (1. sept.) fórum við niður með Fossá að ármótum hennar og Svartár, en eftir það fylgdum við Svartá eftir alla leið að ármótum hennar og Blöndu. Á þeirri leið athuguðum við einnig ár og læk, sem falla í Svartá. Um kvöldið fórum við að Æsustöðum og gistum þar, en þar skildi fylgðarmaðurinn við okkur. Næsta dag (2. sept.) athuguðum við Auðólfstaðaá, og fylgdi síra Gunnar Árnason á Æsustöðum okkur þann dag. Fórum við upp í gegnum Auðólfstaðaskarð og fylgdum ánni eftir alla leið að upptökum hennar í Móbergsselstjörn í Litla-Vatnsskarði. Næstu nótt gistum við einnig á Æsustöðum. Daginn eftir (3. sept.) fórum við með bíl niður að Blönduósi og athuguðum þrengslin, sem Blanda fellur í gegnum fyrir austan kaupúnið, og fiskstigann, sem þar hefur verið byggður. Okkur til leiðbeiningar voru þeir Hafsteinn Pétursson á Gunnsteinsstöðum, en hann er formaður fiskiræktarfélagins, og Páll Geirmundsson, oddviti á Blönduósi, en hann er einnig í stjórn félagsins. Næsta dag (4. sept.) fórum við með áætlunarbíl til Reykjavíkur, en um morguninn, áður en við fórum, athuguðum við tvær lindir hjá Blönduósi, og nutum við þá leiðsagnar Steingríms Davíðssonar kennara á Blönduósi. Tilgangurinn með þessum athugunum var að ganga úr skugga um, hvort skilyrði væru þar til klakhúsbyggingar. Þá var ferðalagi okkar lokið, og hafði það staðið 8 daga.

Einn aðalþátturinn í rannsóknum okkar var sá, að afla sem gleggsts yfirlits yfir lífsskilyrði fyrir lax í vatnakerfi Blöndu. Einkum lék fiskiræktar- og veiðifélaginu hugur á að fá sem rækilegastar upplýsingar um það, hvar í vatnakerfinu væru viðunanleg lífsskilyrði fyrir lax og hvar þau væru bezt, svo að hægt væri að fara eftir því við dreifingu laxaseiða í vatnakerfið. Í II. kafla þessarar ritgjörðar verður gefið stutt yfirlit yfir þá hlið málsins. Í III. kafla ritgjörðarinnar hafa verið dregnar saman í eina heild allar þær upplýsingar, sem vöð hefur verið á, um laxgengd og laxveiði í vatnakerfi Blöndu fyrr og síðar, og verður þar bent á líklegustu orsakir laxþurrðarinnar. Í IV. kaflanum verður rætt allrækilega um tor-

færurnar í Blöndu austan við Blönduós og fiskstigann, sem þar hefur verið byggður, og í V. kaflanum verður skýrt frá stofnun, tilgangi og starfsemi fiskiræktar- og veiðifélagsins Blöndu. Í VI. kaflanum verður svo loks bent á þær leiðir, sem telja verður heppilegastar til þess að efla laxstofninn í vatnakerfinu, en slík viðleitni verður auðvitað að miðast við það, að takast megi að ná sem skjótustum árangri, án þess að kostnaður við það verði úr hófi fram.

II. Rannsóknir á vatnakerfinu.

I. Blanda.

Hún er vatnsmikil jökulá um 130 km á lengd. Upptök hennar eru syðst í Blöndujökli. Það er skriðjökull, er gengur vestur úr Hofsjökli á milli Blágnipu og Álftabrekkna. Blanda rennur svo norðvestur sandana, sem liggja austan við Kjalhraun, og heldur þeirri stefnu norður fyrir Kjöl, en sveigir þá til

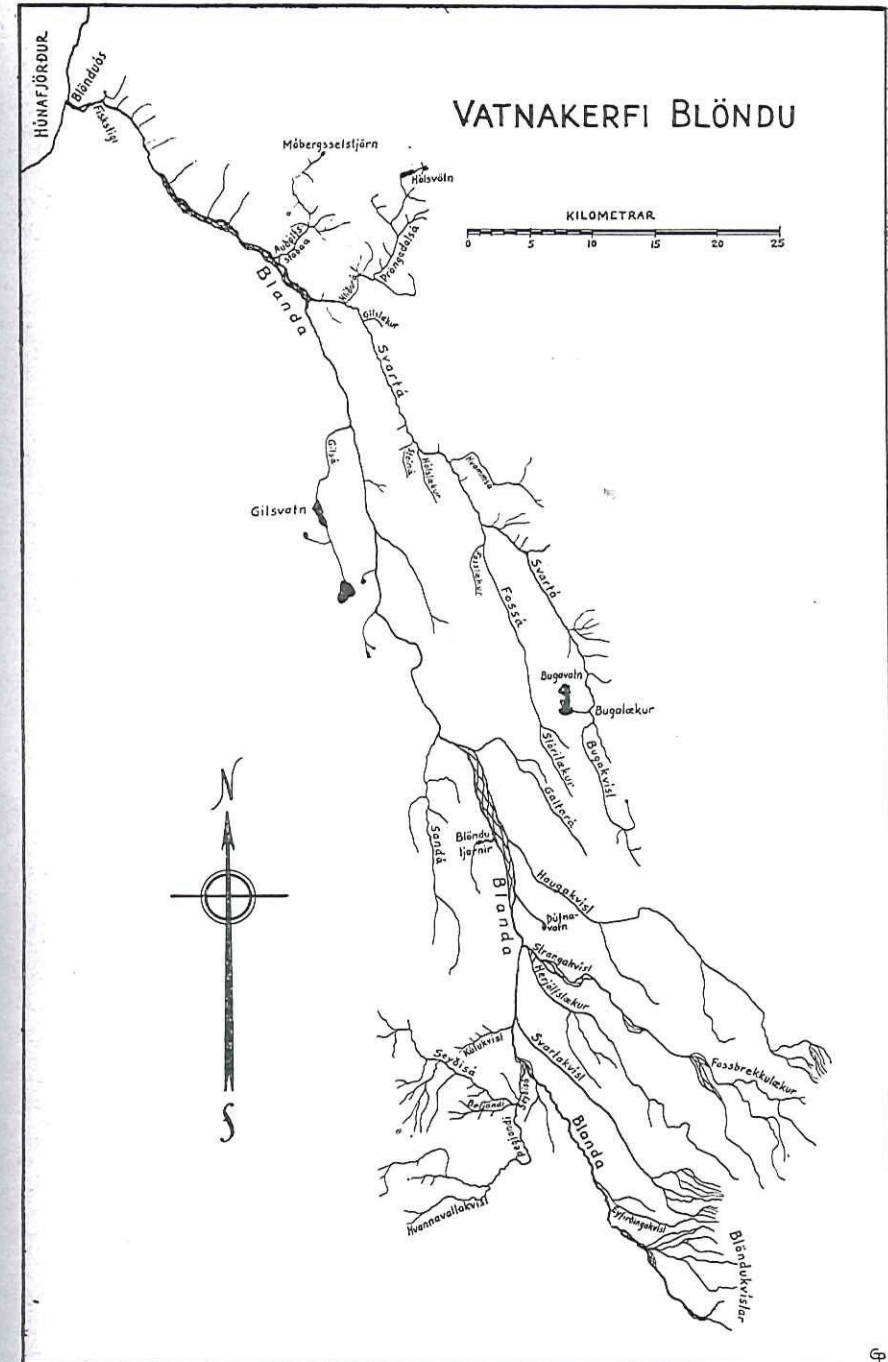


1. mynd. Blanda. Eyrasvæðið við mynni Seyðisár. Seyðisá lengst til hægri. Hofsjökull í baksýn. (Ljós- og mynd. Geir Gigja).

norðurs og rennur hér um bil beint norður heiðarnar, sem eru hallalítill og fremur jafnlend háslétta, enda er áin fremur lynn og breiðir mikið úr sér á löngum kafla fyrir norðan Helgufell og rennur þar á viðáttumiklum eyrum.¹⁾ Eru þar sandbleytur og áin sífelldum breytingum undirorpin. Síðan fellur hún aftur meira til norðvesturs, og tekur þá við gil eitt mikið, sem kallað er Blöndugil, og nær það ofan í Blöndudal. Heiðalönd þau, sem liggja að Blöndu, heita Auðkúluheiði að vestan, en Eyvindarstaðaheiði að austan.²⁾ Blanda rennur, svo sem kunnugt er, norður Blöndudal og Langadal og fellur í Húna fjörð.

1) Þar eru Blönduvöð á ánni, skammt fyrir norðan Haugakvisl, sem riðin voru, þegar farinn var Stórisandur.

2) Heiðar þessar draga nöfn af Auðkúlu í Svinadal og Eyvindarstöðum í Blöndudal.



2. mynd. Yfirlitskort af vatnakerfi Blöndu. Kortið er gert eftir aðal-kortum Uppdráttar Íslands.

Hvergi eru fossar í Blöndu, er hindri lax eða göngusilung, svo að kunnugt sé, nema flúðirnar í þrengslunum skammt austan við Blönduós, er síðar verður nánar vikið að í riti þessu.

Blanda rennur um gróðurlítill öræfi hið efra, sanda og uppblásið land. Helzt eru gróðurblettir þar, sem þverár eða lækir falla í hana. En þegar kemur norður á heiðarnar, er gróðurinn miklu meiri. Eru þar víða mýrar og flóar og sums staðar vallendismóar og bakkar. Áin sjálf er eðlilega mjög snauð af gróðri og lægra dýralífi, því að botninn er víða laus sandur eða fingerð mól, sem er á sífelldu kviki. En þar sem grjót er í botninum, er það þakið gráum jökulleir. Hún er því ekki nothæf uppeldisstöð fyrir lax eða silung, en er á hinn bóginn vegur fyrir fiskinn upp í þær bergvatnsár, sem hafa hrygningar- og uppeldisskilyrði. Af laxi og silungi er nú lítið í Blöndu, en var meira fyrrum. Göngusilungur fer þó enn upp á afrettir, en lax virðist lítið ganga upp fyrir flúðirnar austan við Blönduós. Um sel er ekki getið nema í Blönduósnum.

Í Blöndu falla þverár bæði að austan og vestan. Eru sumar þeirra jökulár, en aðrar eru með bergvatni. Verður hér á eftir greint frá hinum helztu.

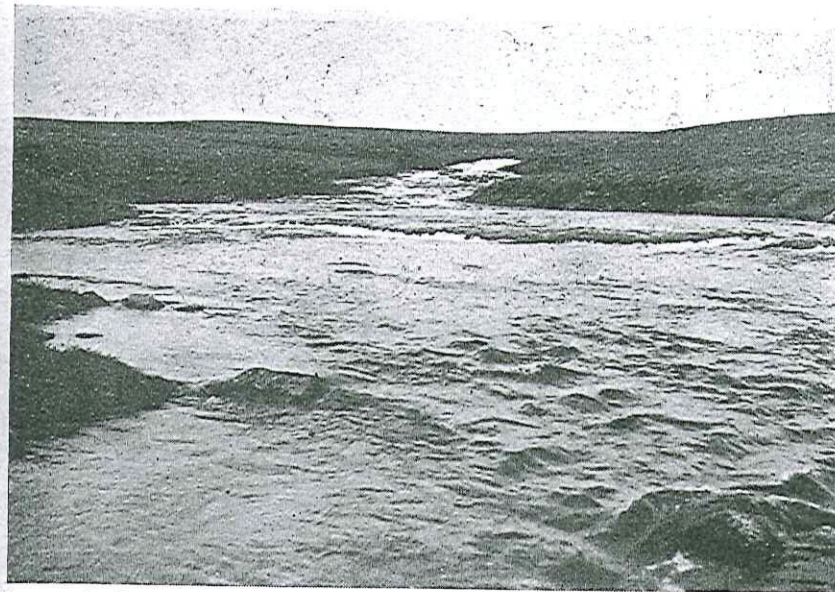
2. Þverár, sem falla í Blöndu að vestan.

Seyðisá rennur í Blöndu rétt fyrir norðan Kjöl. Hún og þverár þær og lækir, sem í hana renna — og allt er bergvatn — er í rauninni vatnakerfi út af fyrir sig. Seyðisá kemur úr Seyðisárdrögum milli Sandkúlufells og Búrfjalla. Rennur hún fyrst til suðausturs, beygir svo til austurs, og falla þar í hana kvíslar suðvestan úr Búrfjöllum. Rennur hún svo lengi til suðausturs, og koma í hana Beljandi og Þegjandi að sunnan. Snarbeygir hún þá og rennur beint norður í Blöndu. Beljandi kemur úr Búrfjöllum, en Þegjandi úr Tjarnardalafjöllum norðvestan við Kjalhraun. Í Tjarnardölum rennur Hvannavallakvísl í Þegjanda. Hún kemur úr Hvannavallagili. Rétt vestan við Dúfunefsfell, nyrzt á Kili, er stór krókur á Þegjanda, þar sem hann kemur suðvestan úr Tjarnardölum og beygir til norðurs. Í krók þennan á ánni rennur lækur ofan frá Hveravöllum. Á uppdrætti Íslands eftir Björn Gunnlaugsson er lækur þessi nefndur Hveradalsá¹⁾, en Daniel Bruun²⁾ kallar hann Hveralæk.³⁾

1) Hveradali kalla sumir lægð þá, sem Hveravellir eru í að vestan.

2) Fjældveje gennem Islands indre Højland, bls. 86.

3) Í lýsingu á Kjalvegi eftir Sigurð Pálsson í Haukadalsá frá 1886 segir



3. mynd. Beljandi ofan við ármót hans og Seyðisár. (Ljós. Geir Gígja).

Við skoðuðum *Hvannavallakvísl* norðvestan við Hveravelli. Þar skiptast á hyljir og brot með leir og sandi eða mjög fingerðri mól í botni. Í *Þegjanda*, eftir að *Hvannavallakvísl* fellur í hann, er mölin í árbotninum grófgerðari, og eru allgóðir hrygningarstaðir á brotum, en uppeldisskilyrði fyrir seiði fara batnandi eftir því, sem neðar dregur. Þegar komið er niður hjá Dúfunefsfelli, er stórgerðari og hreinni mól í árbotninum, bæði í hyljum og brotum. Mikið dýralíf er í ánni og fylgsni hér og hvar, bæði undir grónum bökkum og víðar. Straumurinn í ánni er og mjög hæfilegur fyrir seiði. Sá kafli *Þegjanda*, sem nær frá Dúfunefsfelli og að Seyðisá, er allur mjög svipaður.

Beljandi er líkur og *Þegjandi* fyrst upp frá ósnum, en síðan skiptast á fallegar flúðir — þar af nafnið *Beljandi* — og kafli með malarbotni. Flúðir þessar eru vel fiskgengar. Gróður er í ánni og dýralíf, en þó heldur minna en í *Þegjanda*.

Seyðisá er fremur stórgrýtt, en lítið er um flúðir á þeim kafla, er við skoðuðum, nema skammt fyrir ofan ósinn, og eru þær

meðal annars um *Seyðisá*: „Sú á kemur úr Hveradölum og hefst úr hver þeim, er *Seyðir* heitir. Þar var *Fjalla-Eyvindur*, sem merki sjást til“. Bendir þessi lýsing *Sigurðar* til þess, að *Seyðisá* dragi nafn af ofangreindum hver, sem að líkindum hefur verið á Hveravöllum, og hafa menn þá álitnið, að þar væru upptök *Seyðisár*.



4. mynd. Flúðirnar í Seyðisá skammt ofan við ármót hennar og Blöndu. (Ljósm. Finnur Guðmundsson).

fiskgengar (sjá 4. m.). Gróður og dýralíf er engu minna en í Beljanda og ekki minna um fylgsni fyrir seiði. Á hinn bóginn er Seyðisá allstraumbung á umræddum kafla. Þegjandi og Beljandi eru svipaðir að vatnsmagni, en hvor um sig heldur vatnsminni en Seyðisá, áður en þeir sameinast henni. Eftir það má telja Seyðisá vatnsmikla bergvatnsá. Hún var í kvið á hestunum, þar sem við riðum hana hjá Seyðisárrétt. En er við vorum þar á ferðinni, voru allar bergvatnsár svo vatnslitlar sem þær geta orðið, vegna óvenju lítillar úrkomu undanfarna mánuði.¹⁾

Vatnshiti í ofangreindum kvíslum 29/8 1941 var þessi:

Hvannavallakvisl	6.1° ²⁾
Þegjandi	6.3°
Beljandi	5.4°
Seyðisá, áður en ofangreindar kvíslar sameinast henni	8.5°

1) Eftirfarandi vísu um ofangreindar ár heyrði ég í Húnavatnssýslu fyrir hér um bil 30 árum. Var hún þá talin gömul, en höfundur ókunnur:

Þrettán ár í Þegjanda,
Þegjandi í Beljanda,
Beljandi í Blöndu þá,
en Blanda rennur út í sjá.

2) Allar hitamælingar okkar eru gerðar með Celsiusmæli.



5. mynd. Ármót Beljanda — til vinstri — og Seyðisár — til hægri. (Ljósm. Geir Gíga).

Hinn háhi hiti í sumum þessum kvíslum á vafalaust rót sína að rekja til jarðhita, svo sem í Þegjanda og Hvannavallakvisl (í grennd við Hveravelli) og í Seyðisá (í grennd við Sandkúlufell, sjá síðar). Til þessa jarðhita má að nokkru rekja ástæðuna fyrir hinum tiltölulega mikla gróðri og dýralífi í þessum ám.¹⁾

Í heiðadrögum þeim, sem áður nefndar kvíslar renna um, er talsverður gróður með köflum. Eru þar víða lyngmóar, mýrasund og vallendisbakkar, en gróðurlitil melholt á milli.²⁾

Seyðisá, ásamt Þegjanda og Beljanda, hefur góð uppeldiskilyrði fyrir laxaseiði, og allgóð hrygningarskilyrði eru í þessum ám hér og hvar. Bezt eru þó uppeldiskilyrðin í Þegjanda. Eftirtaldir kaflar ána mundu heppilegastir til þess að sleppa í laxaseiðum: Í Þegjanda frá því fyrir ofan stóru beygjuna við Dúfunefsfell og að Seyðisá, í Beljanda frá ósi og upp í hinar þrjár kvíslar, sem hann er myndaður úr, og í

1) Þorvaldur Thoroddsen segir í Ferðabók sinni, II. b., bls. 203: „Í Beljandatungum, beint á móti Sandfelli, fann eg dálitinn hver, þar rýkur mikið, og vatnið spýtist upp um 3 göt, sem liggja í röð til suðvesturs.“

2) Milli Blöndu og Þegjanda heita Biskupstungur, milli Þegjanda og Beljanda Þegjandatungur, en Beljandatungur milli Beljanda og Seyðisár.

Seyðisá jafn langt upp eftir og í Beljanda eða lengra. Ekki er ástæða til að sleppa seiðum í Seyðisá neðan við ármót hennar og Þegjanda.

Kúluksvísl skoðuðum við frá ósi og talsvert upp fyrir sæluhúsið, sem við hana stendur. Hún kemur upp við Sandkúlu-
felli að suðaustan. Hún er fremur vatnslítill eða mun vatns-
minni en t. d. Þegjandi og Beljandi. Kvislin er víða með hæfi-
legum straumi fyrir seiði. Fremur er hún stórgrýtt í botni
og með nógum fylgnum. Grjótið er víða alþakið gróðri, og
dýralíf er mikið í kvislinni. Á kafla neðan við sæluhúsið eru
þó lygnur með sandbotni. Meðfram kvislinni eru víðast grasi
grónir bakkar. Vatnið í Kúluksvísl var 9.3° heitt í grennd við
sæluhúsið, en miklu kaldara niðri við ósinn. Þessi há hiti í
vatninu stafar af jarðhita í grennd við Sandkúlu-
felli, en þar eru volgar uppsprettur, sem hafa afrennsli í kvislina.¹⁾ Kúlu-
kvisl hefur góð uppeldisskilyrði og mætti sleppa seiðum í
hana og læki hennar á kafla frá því skammt fyrir ofan ós-
inn og alllangt upp fyrir sæluhús, þó að undanteknum þeim
stöðum, þar sem sandbotn er í henni, eins og t. d. skammt
neðan við sæluhúsið. Nokkrir hrygningarstaðir eru í kvisl-
inni. Ekki þarf að óttast hættur af ruðningum í ofangreind-
um ám, og ósar beggja ána, Kúluksvíslar og Seyðisár, eru
aðgengilegir fyrir lax. Vart hefur orðið við silunga og seiði
í báðum þessum ám.

Blöndutjarnir eru leirtjarnir rétt við Blöndu norður af
Helgufelli. Úr þeim rennur lækur, er við skoðuðum. En þar
sem hann er vatnslítill og rennur strax út í gamlan farveg
Blöndu, sem að vísu er að mestu þurr nú, sem stendur, er
ekki ástæða til þess að sleppa þar seiðum.

Sandá skoðuðum við á kafla neðan til. Hún hefur upptök
alllangt fyrir norðan Sandkúlu-
felli og rennur norður á milli
Helgufells og Sauðafells. Mestur hluti árinna er lygn með
leir- og sandbotni, sem er snauður af gróðri og dýralífi, og
kemur því ekki til greina að sleppa þar seiðum. En á hér
um bil eins kílómetra kafla ofan við ósinn, sem er aðgengi-
legur fyrir lax, rennur áin á móbergsklöppum, og eru flúðir
og stórgrýti hér og hvar. Gróður og dýralíf er hér allmikið í
ánni, og er þetta fallegur kafli. En þar sem hann er svo stutt-

1) Í smálæk, sem fellur austan í Kúluksvísl, spölkorn ofan við sælu-
húsið, runnu t. d. tvær uppsprettulindir. Önnur kom úr sprungu í klöpp
og var 14.5° heit, en hin kom undan lækjarbakkanum og var 15.5° heit.
Lindir þessar voru báðar mjög vatnslitlar.

ur sem raun ber vitni um og alveg við Blöndu, er hæpið að
sleppa þar seiðum, enda óþarft, þar sem um aðra hentugri
staði í vatnakerfinu er að ræða.

Að vestan falla svo ekki fleiri ár í Blöndu, sem ástæða þyk-
ir til að geta um í þessu sambandi, því að *Gilsá*, sem kemur
úr Gilsárvatni, er ólaxgeng, nema neðan til, vegna foss, sem
í henni er, eftir því, sem okkur var sagt, og kemur af þeim
ástæðum ekki til greina að sleppa þar seiðum.

3. Þverár, sem falla í Blöndu að austan.

Í Blöndu falla miklu fleiri ár að austan en vestan. Nokkrar
þeirra koma úr Hofsjökli, eru skollitaðar og hafa ekki upp-
eldisskilyrði. Við athuguðum þó allar helztu kvislarnar — að
tveim þeim syðstu undanteknum — til þess að sjá með eigin
augum, hvernig þær væru.

Blöndukvíslar eru syðstar af kvislum þeim, sem falla í
Blöndu að austan. Þær koma úr miðhluta Blöndujökuls og
sameinast Blöndu á söndunum austan við Rjúpnafell á Kili.

Eyfirðingakvísl kemur og úr Blöndujökli lítið eitt fyrir norð-
an Blöndukvíslar og fellur í Blöndu norðaustur af Hveravöllum.
Bæði Blöndukvíslar og Eyfirðingakvísl eru með jökul-
vatni, og þar sem það var fyrirfram alveg vist, að þar væru
ekki uppeldisskilyrði, sáum við ekki ástæðu til að skoða þær.

Svartakvísl er vestust af þeim kvislum, sem við athuguð-
um á þessum slóðum, og er hún ekki langt fyrir austan Ey-
firðingakvísl. Upptök Svörtukvíslar eru sunnan við Álftabrekk-
ur, og fellur hún í Blöndu á móti Sandkúlu-
felli. Var Svarta-
kvísl mjög skollituð og með sandbleytu í botni, þar sem við
komum að henni.

Strangakvísl rennur í Blöndu allmiklu norðar en Svarta-
kvísl eða í suðaustur frá Helgufelli. Hún er mynduð af mörg-
um kvislum, er koma úr Hofsjökli á kaflanum frá Álftabrekk-
um og austur fyrir Sátu, og er hún vatnsmest af þeim jökul-
kvislum, er við athuguðum. Hún var allmikið skollituð, rann
í mörgum kvislum á viðáttumiklum sand- og malareyrum,
þar sem við komum að henni, og eru vist ekki óviða sand-
bleytur í henni.

Herjólfslækur rennur í Ströngukvísl að sunnan, ekki langt
frá Blöndu. Hann var með sand- og leirbotni, þar sem við
athuguðum hann, en talsvert af stórgrýti var og sums staðar.
Vatnið í læknum var lítið eitt skolugt, en þó sást vel í botn

á 25—50 cm dýpi. Dálitill gróður og dýralíf var í læk þessum.

Austur af Helgufelli rennur lækur í Blöndu, sem er *afrennsli úr Þúfnavatni*, en það er í norðvestur af Mannabeinavatni, sem nú var þurrt.

Haugakvisl kemur upp ofarlega í Haugahrauni og fellur í Blöndu á móti Blöndutjörnum. Hún var fremur vatnslítill, en með alveg hreinu bergvatni. Í henni var fingerður malar-, sand- og leirbotn og stórgrýti. Rann hún sums staðar í mörgum kvislum á þeim kafla, er við fórum með henni. Sandbleytur eru vist víða í þessari kvisl. Gróður og dýralíf var talsvert. Stundum kvað nokkuð af Fossbrekkulæk (*Fossakvisl*), sem annars rennur í Ströngukvisl ofarlega að austan, falla í Haugakvisl, sem þá verður mun vatnsmeiri og skollituð. Sá um við þess glögg merki, að kvislin hefði ekki alls fyrir löngu verið miklu vatnsmeiri en hún nú var. Engar af þessum kvislum, er að ofan greinir og falla í Blöndu að austan, eru heppilegar uppeldisstöðvar fyrir laxaseiði.

Galtará kemur úr Galtarárdrögum og fellur í Blöndu alllangt fyrir norðan Haugakvisl eða í vestur af Þingmannahálsi. Við skoðuðum hana nokkuð upp fyrir aðalbeygjuna, sem er á henni. Ósinn er vel aðgengilegur fyrir lax. Á kafla fyrir ofan hann er áin stórgrýtt, en síðan taka við lagnur með malar- og sandbotni og miklir hyljir, sem ná nærri upp undir sæluhús, sem þar er, en þá fer botninn aftur að verða grýttur með mól og hnullungagrjóti, og er þar hæfilegur straumur fyrir seiði. Gróður og dýralíf er talsvert í ánni. Fram með *Galtará* á þessum slóðum er mest gróið land, einkum mýrar, flár og vallendisbakkar. Á all-löngum kafla ofan við sæluhúsið, þar sem botninn er grýttur, mætti sleppa seiðum.¹⁾

Á leiðinni frá *Galtará* austur að Bugavatni²⁾ fórum við yfir Fossárdalsdrög og Þingmannaháls. Var þar hörmulegt um að litast, því að landið var komið í auðn á stóru svæði, af uppblæstri, er takmarkaðist að austan af *Stóralæk*, laglegum smálæk, er fellur í Fossá.



6. mynd. Svartá neðan við Bröttuhlíð. (Ljós. Finnur Guðmundsson).

Bugavatn er austan við Þingmannaháls. Það er allstórt og talið nokkuð djúpt. Vatnið er aflanget frá norðri til suðurs og mjóst um miðjuna. Sunnan til í því er grasi gróin ey. Nokkur silungsveiði kvað vera í vatninu.

Svartá, sem rennur eftir Svartárdal, svo sem kunnugt er, og fellur í Blöndu á mótum Langadals og Blöndudals, er allvatnsmikil bergvatnsá. Upptök hennar eru austan við Bugahæð, sem er í suðaustur af Þingmannahálsi. Rennur hún til norðurs austan við Bugavatn og eru þar margar beygjur á henni, enda eru þar kallaðir Bugar eða Svartárbugar. Snotur lækur, en heldur vatnslítill, fellur úr vatninu í Svartá, og er hann kallaður Bugalækur²⁾, en áin er kölluð Bugakvisl fyrir framan (sunnan) þenna læk. Bugakvislina athuguðum við ekki, en talsverðar líkur benda til þess, að þar séu allgóð uppeldiskilyrði. Hún kvað t. d. ekki ryðja sig. Mætti líklega sleppa þar nokkru af seiðum.

Svartá er alls staðar með malarbotni og sums staðar er talsvert stórgrýti. Í ánni eru viðáttumiklar hrygningarstöðvar. Fylgsni eru og mörg, einkum þar sem stórgrýtt er. Hyljir eru hér og hvar. Gróður er nokkur í ánni og talsvert dýralíf. Áin er að þessu leyti góð, hvað uppeldis- og hrygningarskilyrði

1) Tungurnar á milli ofangreindra kvisla, sem falla í Blöndu að austan, hafa margar sérstök nöfn. Þannig heita Svörtutungur milli Eyfirðingakvislar og Blöndu annars vegar og Svörtukvislar hins vegar, Guðlaugstungur milli Svörtukvislar og Ströngukvislar, Ásgeirstungur milli Ströngukvislar og Haugakvislar og Haugahraun frá Haugakvisl að Galtarárdrögum.

2) Í sumum ritum er vatn þetta nefnt Aðalmannsvötn. Hér er þó um aðeins eitt vatn að ræða, enda mun vatnið nú oftast nefnt Bugavatn.

2) Daniel Bruun nefnir læk þennan Vopnalæk, en ekki mun það nafn almennt notað nú. (Fjældveje gennem Islands indre Højland, bls. 82).

snertir, en á hinn bóginn hefur hún þann mikla ókost, að ryðja sig með fádæma gauragangi bæði á vetrum og á vorin. Skefur hún þá botninn og flæðir vítt yfir eyrar sínar. Sáum við glögg merki þess, hvernig jakahröngl hafði rist grassvörðinn af á stórum blettum, bæði á grundum og í móum, sums staðar fram með ánni, t. d. norðan við bæinn Stafn.

Vegna þessara miklu ruðninga í Svartá verður að sleppa seiðum í læki og ár, sem í hana falla, þar sem skilyrði eru fyrir hendi, en ekki í ána sjálfa.

Eftirtaldir ár og lækir, sem falla í Svartá, geta komið til greina sem uppeldisstöðvar fyrir laxaseiði. Skulu nú fyrst tald-

ir þeir lækir, sem renna í hana að vestan. *Bugalækur* er áður nefndur. Í hann mætti sleppa seiðum, en ekki miklu. *Fossár* er og fyrr getið. Hún rennur eftir Fossárdal og fellur í Svartá skammt fyrir fram- an Stafn. Fossá er fremur stórgrýtt hjá bænum Foss- um og niður eftir dalnum, og er hún með talsverðum gróðri og dýralífi. En þegar kemur suður fyrir bæinn og inn í dalinn, er áin lygn- ari og víðast með sandbotni. Kvað áin ryðja sig á veturna og vorin, en þó ekki eins stórkostlega og Svartá. Upp- eldisskilyrði eru allgóð í ánni upp að bænum Foss- um, og mætti sleppa seiðum í neðra hluta hennar og upp fyrir bæinn, þangað til hylj- irnir með sandbotninum



7. mynd. Hóslækur skammt ofan við bæinn á Hóli. Í svipuðum lækjum eru oft einhver beztu uppeldis- skilyrði fyrir laxaseiði. (Ljósm. Geir Gigja).

byrja. Hindranir fyrir lax- eða göngusilung eru engar í Fossá, fyrr en kemur fram (suður) á Fossárdal, all-langt fram fyrir túnið á Foss- um. En þar kvað vera allhár foss, sem ekki er fisk- gengur.¹⁾ *Hóslækur* hjá bænum Hóli er fremur vatnslitill.

1) Hjá bænum Foss- um rennur Fossalækur í ána. Hann var fremur

Hann kemur úr Hólsdal. Hann er nokkuð grýttur, en með allmiklum gróðri og dýralífi. Lækur þessi kvað ekki ryðja sig. Í þessum læk eru góð uppeldisskilyrði. Mætti sleppa seiðum í hann, þegar kemur upp hjá túninu á Hóli og svo fram eftir Hólsdalnum. *Steiná* er vatnslitill lækur hjá samnefndum bæ og kemur úr flá skammt uppi á Steinárhálsi. Lækur þessi er stórgrýttur og með talsverðum gróðri og dýralífi. Ekki kvað lækur þessi ryðja sig. Í hann mætti sleppa seiðum hjá bæ- num Steiná og upp eftir, unz sand- og leirbotn byrjar.

Verður nú getið um ár og læki, sem falla í Svartá að aust- an. *Hvammsá* er fremur vatnslitill á, sem rennur eftir Hvamms- dal og fellur í Svartá hjá bænum Hvammi. Á þessi er stór- grýtt hjá bænum, en meira er af mól í botni hennar, þegar kemur fram á Hvammsdalinn. Talsverður gróður og dýralíf er í ánni. Hún kvað ekki ryðja sig neitt að ráði, þó að oft hlaupi í hana miklir vatnavextir á vorin. Seiðum mætti sleppa þar, þegar kemur upp fyrir Hvamm og upp á Hvammsdal.¹⁾ *Hlíðará* (kölluð Þröngadalsá uppi í Þröngadal) kemur úr fjöll- unum austan við suðurenda Laxárdalsins og fellur í Svartá hjá Bólstaðarhlíð. Hún er stórgrýtt með nokkrum gróðri og allmiklu dýralífi. Góð fylgsni eru og í ánni, og kvað hún ekki ryðja sig. Seiðum mætti sleppa í ána inn eftir dalnum fyrir norðan Bólstaðarhlíð og sjálfsagt víðar.

Eru þá upptaldir þær ár og lækir, sem renna í Svartá, en aðeins eftir að geta um eina á, sem fellur í Blöndu að austan, en það er *Auðólfssstaðaá*, er fellur í hana hjá Auðólfssstöðum og rennur um Auðólfssstaðaskarð. Koma í hana ýmsir lækir, svo sem Mjóadalslækur að austan á móti Gautsdal, en hann er ófiskgengur nema rétt neðst, því að foss er í honum rétt fyrir ofan ósinn. Aðalupptök Auðólfssstaðaár eru í Móbergs- selstjörn í Litla-Vatnsskarði, gróðursælli tjörn með dálitilli sil- ungsveiði. Áin var fremur vatnslitill með stórgerðri mól og stórgrýti í botni, einkum í Auðólfssstaðaskarði. Dálitill gróður og dýralíf var í ánni. Hún kvað ekki ryðja sig, en vex mikið á vorin, sem eðlilegt er, vegna þess hve hún hefur stórt vatna-

vatnslitill og ekki fiskgengur, nema stuttan spöl, eða rétt upp fyrir tún- ið vegna fossa, sem eru þar í honum. Hefir því litla þýðingu að sleppa þar seiðum.

1) Gíslslækur, sem rennur í Svartá hjá bænum Gili, er vatnslitill og gróðurlitill, en með dálitlu dýralífi. Vatnið í honum var ekki vel tært, án þess þó að hann væri í vexti. Rafstöð er og við hann. Kemur því varla til greina að sleppa seiðum í þenna læk.

svæði. Árvatnið var talsvert blandað mýrvatni, og kemur litt til greina að sleppa þar seiðum.

Hafa þá verið taldar allar þær ár og stærri lækir í vatnakerfi Blöndu, sem okkur þótti ástæða til að athuga með til-liti til þess, að sleppa mætti í þær laxaseiðum.

Þegar litið er yfir vatnakerfi Blöndu í heild, má fullyrða, að skilyrði séu fyrir hendi til þess að koma þar upp laxstofni að nýju. Hér á undan hefur verið bent á ellefu bergvatnsár eða lækir (Þegjanda, Beljanda, Seyðisá, Kúlukvisl, Galtará, Bugalæk, Fossá, Hólslæk, Steiná, Hvammsá og Hlíðará), þar sem hentug uppvaxtarskilyrði eru fyrir laxaseiði. Átuskilyrði eru t. d. góð á þessum stöðum og sums staðar mjög góð. Átan í ánum er aðallega bitmýslirfur (*Simulium*), rykmýslirfur (*Chironomidae*) og vorflugulirfur (*Trichoptera*). En langmest er af bitmýslirfunum. Þær eru í ánum allt árið, og má því sleppa seiðum á hvaða tíma vors sem er átunnar vegna. Þegar seiðum er sleppt í ár eða lækir við bæi, verður að sjálfsögðu að leggja algjört bann við því, að börn eða fullorðnir veiði þar smásilunga eða seiði. Eins og áður hefir verið dregið á, eru margar af þessum ám eða lækjum alveg lausar við hættur þær, sem stafa af ruðningum. Þá má og geta þess, að nægilega víða eru hrygningarstöðvar fyrir þann lax, er ganga kynni upp í árnar til þess að hrygna.

Það er athyglisvert, að bergvatnsárnar, sem fjærst liggja byggð — þverár Seyðisár, einkum Þegjandi, og svo Kúlukvisl — veita einhver beztu uppeldisskilyrðin, sem fyrirfinnast í vatnakerfi Blöndu.

III. Laxgengd og laxveiði í vatnakerfinu fyrir og síðar.

Rannsóknir okkar hafa greinilega leitt í ljós, að lífsskilyrði fyrir lax í vatnakerfi Blöndu eru mjög sæmileg og sums staðar ágæt. Laxþurrðin í vatnakerfinu getur því ekki stafað af slæmum lífskjörum. Hinar fáu heimildir, sem til eru um laxgengd og laxveiði í vatnakerfinu fyrir á tímum, styrkja og mjög þá skoðun. Helztu heimildirnar, sem hægt er að styðjast við í því sambandi, eru þessar:

1. Jarðabók Árna Magnússonar og Páls Vídalíns. Kaflinn um Húnavatnssýslu er skrifaður á árunum 1705—1708.
2. Eggert Olafsens og Biarne Povelsens Reise igiennem Island. Sorøe 1772.
3. Olaus Olavius: Oeconomisk Reise igiennem Island. København 1780.
4. Arthur Feddersen: Laxveiðar og silungsveiðar á Íslandi. Nokkur orð um rannsóknarferðina 1884. Andvari, 11. árg., 1885.
5. Bjarni Sæmundsson: Fiskirannsóknir 1900. Andvari, 26. árg., 1901.
6. Auk þeirra prentuðu heimilda, sem hér hafa verið taldar, höfum við að allverulegu leyti stuðzt við skýrslu um laxveiði í vatnakerfinu á ýmsum tímum, sem Jónas Illugason frá Bröttuhlíð í Svartárdal hefur skráð að tilhlutun fiskiræktarfélagins.

Í jarðabók þeirra Árna Magnússonar og Páls Vídalíns er þess getið um ýmsar jarðir, sem liggja að Svartá, að þar hafi áður verið laxveiðivon, en hafi nú brugðizt mörg ár. Um Bergsstaði segir t. d.: „Laxveiðivon hefur áður verið sæmileg í Svartá, en nú brugðist í margt ár og brúkast því ei.“ Um Bólstaðarhlíð segir: „Laxveiðivon hefur verið góð í Svartá, en nú brugðist í margt ár“, og um Finnstungu segir: „Laxveiði-

von hefur verið góð í Svartá, hefur ei brúkast í margt ár, og meinast nú lítil þó brúkuð væri“.

Ennfremur er þess getið, að Holtastaðir eigi laxveiði í Hnúkakotssíki (= Hnúkasíki) í Hnúkakotslandi, en ekki er á það minnt, hvort þar sé sömu sögu að segja og um laxveiðina í Svartá. Á laxveiði í Blöndu sjálfri er ekki minnt annars staðar, nema í sambandi við Tungunes. Þar segir: „Veiðivon eigna menn jörðinni þar sem heita skal laxastrengur, menn vita ekki hvar það sé, en hyggja þó í Blöndu vera; aldrei hefur það brúkað verið.“

Af upplýsingum þessum má ráða, að talsverð laxveiði hlýtur að hafa verið í Svartá áður fyrr, en í byrjun 18. aldar hefur laxinn bersýnilega verið mjög til þurrðar genginn. Heimildirnar bera með sér, að sama máli hefur einnig gegnt um silungsveiði í Svartá. Jónas Illugason telur líklegt, að orsök þessa veiðileysisstímabils hafi verið hinn mikli harðindakafli frá 1695 til 1703, og þykir mér það ekki ólíkleg skýring. Þá voru mikil hafisár, og varð meiri eða minni skepnufellir flest árin, og féll þá fólk oft úr hungri. Það lætur að líkum, að þá hafi menn, svo sem fremst var unnt, nýtt þá björg, sem hægt var að hafa af veiðum í ám og vötnum, og hafi þá mikið til verið gjöreytt fiskstofni í auðdrægum ám eins og Svartá.

Síðan eru svo engar heimildir fyrir hendi um veiði í vatnakerfi Blöndu fyrr en seint á 18. öld. Í ferðabók þeirra Eggerts Ólafssonar og Bjarna Pálssonar (1772) segir, að talsvert mikill lax gangi í Viðidalsá, Vatnsdalsá og Blöndu og sé hann veiddur af bændum þar. Í ferðabók Olavíusar (1780) er sagt frá því, að presturinn á Hjaltabakka og bóndinn á Hnúkum, ásamt bændunum frá Enni, Hlíð og Tungu, stundi laxveiði í Blöndu, og telur hann veiðina vera 300—400 eða jafnvel 500 laxa á ári. Hins vegar veiði menn í Langadal og Svínvatnssókn sjaldan lax í Blöndu, vegna þess hve straumhörð og vatnsmikil hún sé og botninn ósléttur. Á árunum 1770—1780 hlýtur því að hafa verið talsverð laxgengd í Blöndu, en því miður er enga vitneskju hægt að fá um það, hvenær á 18. öldinni veiðin hafi farið að glæðast þar aftur, því að heimildir eru engar til frá því tímabili. Í ferðabókum þeirra Eggerts Ólafssonar og Olavíusar er aftur á móti ekkert minnt á laxveiði í Svartá.

Hér skal svo loks tilgreint hið helzta, sem vitað er um laxveiði í Blöndukerfinu á 19. öld, og er þar aðallega farið eftir

upplýsingum Jónasar Illugasonar frá Bröttuhlíð og svo skýrslum þeirra Feddersens og Bjarna Sæmundssonar.

Þegar Klemens Klemensson fór að búa í Bólstaðarhlíð 1825 eða 1826 var góð laxveiði í Svartá og nokkur í Hlíðará. Jónas Einarsson á Gili stundaði einnig laxveiði í Svartá, en hann mun hafa flutzt þangað um 1830. Höfðu þeir frændur, Klemens og Jónas, oft félagsveiði, og hefur víst oft veiðzt allvel, því að Jónas Illugason segist hafa heyrt börn þessara manna tala um það, að þau hafi orðið að eta lax sér til leiðinda. Árið 1847 fékk síra Hinrik Hinriksson Bergsstaði og hélt þá til 1858. Stundaði hann mjög veiði í Svartá og sótti hana fast. Fór hann nokkrum sinnum fram á Stafngil til veiða, og þótti honum þar gott til fanga. Bjarni Sæmundsson segir í skýrslu sinni í Andvara, að síra Hinrik hafi látið draga á um sláttinn á löngum svæðum á hálfsmánaðarfresti og fengið 10—20 laxa í ádrætti. Auk þeirra manna, er hér hafa verið taldir, veiddu margir aðrir í ánni eftir getu og dugnaði. Í tíð þessara manna var þó farið að bera á því, að veiði færi þverrandi.

Á tímabilinu frá 1859—1869 voru oft harðindi mikil og bjargarskortur hér á landi. Einkum mun svo hafa verið árið 1869, sem sjá má af eftirfarandi kafla úr skýrslu J. I.:

„Árið 1869 var hið mesta hungursár, sem komið hefur í minni tíð. Enda þótt síðan hafi kannske komið eins mikil isavor og jafnvel meiri, svo sem 1882, þá var það nú svo samt, að þetta ár tók öllum sultarárum fram að því, er gamalt fólk sagði. Þetta vor og sumar var Svartá daglega sorfin með fyrirdráttarvörpum. Veit eg ekki, hve veiðzt hefur, en það er víst, að eftir þetta vor og sumar hefur ekki veiðzt lax í Svartá að undantöldum tveim löxum, sem veiddust í Einbúahyl utan Bólstaðarhlíðar sumarið 1872.“

„Vorið 1874 fluttist Sigurður Sigurðsson frá Æsustöðum, en þar hafði hann búið í nokkur ár, að Skeggsstöðum. Bjóst hann við að hafa nokkur not af laxveiði í Svartá og setti því upp mikla og vandaða vörpu um veturinn áður. Má af slíku marka, að stutt hefur verið um liðið frá því veiði var í ánni, að hann skyldi telja sér hlunnindavon af henni og kosta til vandaðs veiðarfæris þess vegna. En þetta fór mjög á annan veg. Reyndi Sigurður oft að draga fyrir í ánni, en varð aldrei var. Af þessu, sem hér hefur verið sagt, er það fullvist, að laxveiði í Svartá hefur með öllu verið þrotin 1874 eða jafnvel um 1870, því að þeir tveir laxar, sem veiddust 1872, geta naumast talizt veiði.“

Eftir að laxveiðina þraut í Svartá, var enn um stund nokkur laxveiði í Blöndu við ós Svartár, og skulu hér tilfærðar nokkrar upplýsingar um þá veiði eftir skýrslu J. I.:

„Eftir að Guðmundur Erlendsson fór að búa á Æsustöðum um eða eftir 1870, tóku þeir feðgar, Erlendur í Tungunesi og hann, upp félagsveiði í Blöndu undan Æsustaða- og Hlíðarskriðu og veiddu víst oft allvel, en ekki veit eg, hve mörg ár sú veiði hefur verið stunduð. En eg hygg, að henni hafi að minnsta kosti verið hætt við dauða Erlends (hvenær?) eða þá litlu síðar. Geta verður þess, að Blanda var þá mjög á annan veg þar en hún er nú. Þá voru þrír stórhyljir í henni meðfram skriðunni, sá yzti hét og heitir enn í dag Blóti, annar Langhylur og sá syðsti Bledingur, en í honum komu Svartá og Blanda saman. Þó að sá hylur væri allstór, mátti kalla, að bergvatnið úr Svartá lægi hreint meðfram öllu austurlandinu. Nú er þessi hylur með öllu horfinn og ytri hyljirnir miklum mun minni en þeir voru. Geta skal þess, að 1890 eða 1891 veiddu þeir Þramarfeðgar, Jón Davíðsson og Jón sonur hans, tvo laxa í Kúlukvísl að áliðnu sumri, svo að sýnt er, að þá gengur lax fram í heiðakvíslarnar, hvað sem enn er.“

Um laxveiði í Blöndu niðri hjá Blönduósi á 19. öld eru nokkrar upplýsingar í skýrslum þeirra Feddersens og Bjarna Sæmundssonar. Feddersen ferðaðist um Húnvatnssýslu sumarið 1884, en Bjarni Sæmundsson sumarið 1900. Feddersen segir, að í Blöndu sé litil laxveiði, sem stendur, 1884 hafi ekki náðst nema fáeinir laxar. Feddersen skýrir frá því, að 20. ágúst hafi hann farið til fossanna nálægt Blönduósi, en þar sé veiðin mest. Eigandinn að Enni, Sveinn Kristófersson, sem eigi veiðiréttinn, hafi verið með honum. Hann og faðir hans hafi reynt að veiða þar síðan 1854. Í samfleytt 3 ár, 1867—1869, hafi ekkert veiðzt þar eins og 1884. Þar á móti hafi fyrir 9 árum (1875) veiðzt þar allvel, 200 laxar. Á næsta bæ fyrir ofan hafi þá líka veiðzt vel, en þar veiðist nú ekki heldur neitt. Með öðrum orðum: síðan 1875 hafi því nær engin laxveiði verið í Blöndu.

Í skýrslu Bjarna Sæmundssonar segir svo: „Nú er engin laxveiði í Blöndu og hefur ekki verið síðan 1875, nema árið 1882, þá fengust 14 laxar, að sögn Sveins bónda í Enni, sem var aðalveiðibóndinn við Blöndu og enn reynir árlega að veiða. Hann er nú kominn nær sextugu og alinn upp í Enni. Svo langt sem hann man fram, var alltaf dágóð veiði til 1875, án þess að hún rénaði nokkuð á undan. Fyrri hluta aldar-

innar hafði veiðin oftast verið góð nema ein 3 ár, sem hún var litil eða engin. Laxinn veiddist í gljúfrunum fyrir austan Blönduós, einkum í fossi einum fyrir neðan Hnjúka, og var veitt frá Enni, Hjaltabakka og Hnjúkum. Laxinn gekk ekki fyrir alvöru í ána fyrr en í júnlok og gekk ofan seint í sept. eða október. Stærstur lax, sem Sveinn veit til, að hafi fengizt, var 40 pd. Annars líktist laxinn í Blöndu mest laxinum, sem nú veiðist í Viðidalsá. Selur var í ósnum og fór upp að, þar sem nú er brúin, en hann var fældur burt með skotum um miðja öldina. Silungsveiði var áður mikil, en þraut með laxveiðinni.“

Hér að framan hefur verið skýrt frá hinu helzta, sem vitað er um laxveiði í Blöndukerfinu á 18. og 19. öld. Af þeim takmörkuðu gögnum, sem fyrir hendi eru, virðist mega draga þá ályktun, að í byrjun 18. aldar hafi verið mikil veiðipurrð eða jafnvel alveg veiðilaust í Svartá og að öllum líkindum einnig í Blöndu. Af heimildunum má hins vegar ráða það, að ekki hafi verið langt um liðið frá því talsverð veiði var í vatnakerfinu. Eins og áður hefur verið minnt á, bendir margt til þess, að gegndarlaus veiði í harðindunum 1695—1703 hafi verið aðalorsök þessa veiðileysistímabils. Seint á 18. öld (1770—1780) er aftur á móti dágóð laxveiði í Blöndu, hvort sem svo hefur þá einnig verið í Svartá. Ekki verður sagt neitt með vissu um það, hvenær á 18. öldinni veiðin hefur farið að glæðast aftur, því að engar heimildir eru til frá því tímabili, eins og áður hefur verið skýrt frá. Þetta veiðitímabil virðist svo haldast nokkurn veginn óslitið fram eftir allri 19. öld. Þegar liður á öldina, fer þó veiðin að þverra í Svartá, og um 1870 er hún þrotin. Í Blöndu sjálfri helzt veiðin af eðlilegum ástæðum nokkru lengur, en 1876 er hún einnig þrotin þar að mestu.

Miklar líkur eru til þess, að aðalorsök veiðileysistímabilsins, sem hefst 1876, sé sú sama og orsök veiðipurrðarinnar í byrjun 18. aldar, sem sé of mikil og skipulagslaus veiði. Fyrst gengur laxinn til þurrðar í Svartá, og má telja víst, að hin miklu og langvinnu harðindi á árunum 1859—1869 hafi valdið þar mestu um, enda mun þá hafa verið lagt meira kapp á veiðina en endranær og Svartá „daglega sorfin með fyrirdráttarvörpum“, eins og J. I. kemst að orði. Með veiðiskapnum í Blöndu sjálfri, bæði niðri hjá Blönduósi og eins við ós Svartár undan Æsustaða- og Hlíðarskriðu, eftir að veiðina þraut í Svartá, hafa svo líklega síðustu leifar laxstofnsins verið upprættar eða með öðrum orðum: Þar hafa síðustu laxarnir verið

drepnir, áður en þeir komust á hrygningarstöðvarnar. Ekki er ólíklegt, að á síðari hluta 19. aldar hafi einnig aukinn og bættur veiðarfærakostur og fjölþættari veiðiaðferðir að einhverju leyti stuðlað að gjöreyðingu laxstofnsins í Blöndu-kerfinu.

Það eru miklar líkur til þess, að lax sá, er gengið hefur í Blöndu, hafi að mestu leyti hrygnt í Svartá. Í sumum af bergvatnaskvislum þeim, sem falla í Blöndu ofan við byggð, eru að visu ágæt hrygningar- og uppeldisskilyrði fyrir lax, en því miður eru litlar eða engar heimildir til um það, hvort lax hafi gengið um Blöndu alla leið suður á heiðar, og verður því ekki skorið úr því með vissu, hvort og þá að hve miklu leyti heiðakvísilarnar hafi haft þýðingu fyrir laxstofn Blöndukerfisins. Svartá er mjög löng og falleg bergvatnsá með víðáttumiklum hrygningarstöðvum. Má heita, að góðar hrygningarstöðvar séu um alla ána, frá upptökum til ósa. En þessum kosti fylgir sá ókostur, að Svartá er ákaflega auðdræg, enda fara góðar og víðáttumiklar hrygningarstöðvar og góð skilyrði til ádráttar venjulega saman. Það er segin saga, að í auðdrægum og ekki vatnsmeiri ám en Svartá, hefur laxstofninn stafað mikil hætta af of mikilli veiði, og oft og tíðum hefur stofninn gengið mjög til þurrðar af þeim orsökum eða verið upprættur með öllu. Í þessu sambandi má ennfremur benda á atriði, sem miklu gæti valdið um það, að laxstofninn í Svartá þyldi verr mikla veiði en laxstofnar í mörgum öðrum sambærilegum ám. Eg á hér við ruðningana í ánni, en þeir eru óvenjulega tíðir og miklir. Á veturna ryður áin sig oft hvað ofan í annað með jakaburði og ágangi og flæðir þá yfir bakka og eyrar og rótar upp mól og sandi í botninum. Þessir miklu ruðningar draga mjög úr gildi árinna sem hrygningar- og uppeldissvæðis, því að það liggur í augum uppi, að af völdum ruðninganna hljóta að verða alveg óvenju mikil vanhöld á laxahrognum og seiðum, en af því leiðir auðvitað, að laxstofninn hlýtur að eiga þar erfiðara uppdráttar en ella. Auðvitað má koma í veg fyrir tjón af völdum ruðninganna að allverulegu leyti með klaki, ef seiðunum væri svo dreift um ár og læki, sem falla í Svartá og ryðja sig ekki jafn hatramlega.

Eg tel rétt að minnast hér litillega á torfæurnar í Blöndu í þrengslunum fyrir austan Blönduós, enda þótt um þær og fiskstigann, sem þar hefur verið byggður, verði rækilega rætt síðar. Ef svo væri, að þær hömluðu að einhverju leyti laxgöngu í Blöndu, gæti það gefið skýringu á því, að laxstofninn í Blöndu-

kerfinu virðist alltaf hafa verið fremur litill í samanburði við stærð þess og lifsskilyrði. Og er þá ekki nema eðlilegt, að hann hafi litt staðizt gegndarlausu veiði á harðinda- og bjargar-skortstimum.

Eins og skýrt hefur verið frá hér að framan, var laxveiðin í vatnakerfinu að mestu þrotin 1876. Þá tekur við langt veiðileysistímabil, sem nær fram til 1920 eða þar um bil. Þá fer aftur að veiðast lax í Blöndu niðri hjá Blönduósi, og upp frá því fara menn að stunda þar veiði árlega. Mér hefur því miður ekki tekizt að afla nákvæmra upplýsinga um það, hve mikil þessi veiði hefur verið að jafnaði, en hún mun aldrei hafa verið mikil. Hin einu gögn, sem eg hef í höndum um þessa veiði, er skýrsla um veiðina árið 1935, en samkvæmt henni veiddust þá 151 laxar. Þrátt fyrir þessa veiði niðri hjá Blönduósi verður lítið eða ekkert vart við lax í Svartá eða annars staðar í vatnakerfinu. Þetta er í rauninni ekkert undrunarefni, því að vatnakerfið er stórt, og er því ekki að búast við því, að mikið hafi borið á því litla af laxi, sem kynni að hafa sloppið undan veiðinni niður frá.

Meðalþyngd þeirra laxa, sem veiddust 1935 — en þeir voru, eins og áður hefur verið skýrt frá, 151 að tölu — var 4.5 kg. Af þeim veiddust 28 í júní (meðalþ. 5.5 kg.), 101 í júlí (meðalþ. 4.3 kg.) og 22 í ágúst (meðalþ. 4.3 kg.). Þessi gögn benda til þess, að laxinn gangi einkum í ána í júlímánuði.

Að tilhlutun Fiskideildarinnar lét Fiskiræktar- og veiðifélagið Blanda veiða nokkra laxa til rannsóknar í Blöndu hjá Blönduósi sumarið 1941. Alls voru veiddir 19 laxar, allir í júlí, og var meðalþungi þeirra 3.4 kg., en meðallengd 68.5 cm. Þeir hafa með öðrum orðum verið tæpu kílói léttari að jafnaði en laxar þeir, sem veiddust í júlí 1935. Hreistur af þessum löxum hefur nú verið rannsakað í Fiskideildinni, og var aldur þeirra sem hér segir:

1 var 3 vetra gamall (klakinn vorið 1938).

13 voru 4 vetra gamlir (klaktir vorið 1937).

4 voru 5 vetra gamlir (klaktir vorið 1936).

1 var 6 vetra gamall (klakinn vorið 1935).

Af þessum 19 löxum höfðu 2 (10.6%) dvalizt 2 vetur í vatni, 13 (68.4%) 3 vetur í vatni og 4 (21.0%) 4 vetur í vatni. Af þessum sömu löxum höfðu 16 (84.2%) dvalizt 1 vetur í sjó og 3 (15.8%) 2 vetur í sjó.

Vegna þess að lítið eða ekkert hefur orðið vart við lax annars staðar í vatnakerfinu en niðri hjá Blönduósi, síðan aftur

fór að veiðast þar í kringum 1920, hefur mönnum dottið í hug, að hér væri ef til vill um lax úr einhverjum nálægum ám að ræða, sem væri að flækjast hér með landi fram og hlypi þá spölkorn upp í Blöndu, en hyrfi þaðan brátt aftur. Meðal annars hefi eg verið spurður að því, hvort ekki mundi vera hægt að skera úr þessu með rannsókn á laxinum sjálfum. Þessu er því til að svara, að óhætt er að fullyrða, að sá lax, sem á annað borð gengur í Blöndu, mundi áreiðanlega halda áfram upp eftir vatnakerfinu, þangað til fyrir honum yrðu hentugar hrygningarstöðvar, svo framarlega sem tálmanir yrðu ekki á vegi hans eða hann væri veiddur áður. Það skiptir engu máli, hvort hér er um lax úr öðrum ám að ræða eða ekki. Ef við gerum ráð fyrir, að hinn raunverulegi laxstofn Blöndukerfisins hafi verið gjöreyddur fyrir síðustu aldamót, án þess þó að eg vilji fullyrða nokkuð um það, þá hlýtur sá lax, sem veiðin niðri hjá Blönduósi byggist á, upphaflega að vera kominn úr öðrum ám, því að sú veiði byrjaði allöngu áður en farið var að sleppa aðkeyptum seiðum í vatnakerfið. Að visu hafa merkningar á laxaseiðum greinilega leitt í ljós, að laxinn gengur yfirleitt í þá á, þar sem hann hefur klakizt út eða alizt upp, en engin regla er án undantekninga, og svo er einnig hér. Dálitið brot af stofninum leitar stundum upp í aðrar nálægar ár. Á þessum undantekningum byggist sú staðreynd, að allt í einu getur farið að bera á laxi í ám, sem lengur eða skemur hafa verið alveg laxlausar, enda þótt laxaseiðum hafi ekki verið sleppt þar. Bæði hér á landi og erlendis er þetta vel þekkt fyrirbrigði. Við verðum að gera ráð fyrir, að á þennan hátt hafi laxinn numið Blöndu á ný, ef gert er ráð fyrir, að hinn eiginlegi laxstofn Blöndukerfisins hafi verið útdauður. Hins vegar er sá möguleiki hugsanlegur, að einhverjar leifar Blöndustofnsins hafi lifað af, þó að þær hafi verið svo litlar, að ekkert hafi borið á þeim, og laxinum hafi svo farið smáfjölgaandi, unz aftur fór að veiðast niðri hjá Blönduósi. Með rannsókn á laxinum sjálfum verður þó ekki úr því skorið, hvort heldur hefur verið. Í fyrsta lagi og aðallega vegna þess, að við vitum ekki, hvornig hinn raunverulegi laxstofn Blöndukerfisins hefur verið, eða öllu heldur, hvornig lífshættir hans hafa verið, og í öðru lagi hefur laxinn úr nálægum ám ekki enn verið rannsakaður neitt að gagni, og við þekkjum því ekki eiginleika þeirra stofna enn sem komið er. Loks hef eg heyrt þá skoðun, að laxinn gangi ekki lengra upp í vatnakerfið, vegna þess að hann hrygni strax neðst í Blöndu. Þessi skoð-

un hefur ekki við neitt að styðjast, enda er óhætt að fullyrða, að slíkt geti ekki átt sér stað. Þar eru fyrst og fremst engin skilyrði til hrygningar, enda í sjálfu sér ákaflega ólíklegt, ef engar tálmanir varna laxinum að komast lengra. En í því sambandi vaknar sú spurning, hvort Blanda kunni að hafa breytt sér í þrengslunum austan við Blönduós, svo að þar sé nú torsoptara fyrir laxinn að komast upp en áður, en að því verður vikið í næsta kafla.

IV. Torfærurnar í Blöndu hjá Blönduósi og fiskstiginn.

Þar sem Blanda fellur í gegnum melana fyrir austan Blönduós, er farvegurinn á kafla þröngur og niðurgrafinn. Á þessum kafla fellur áin í stríðum og ólgandi streng, en þar sem þrengslin byrja efst, rúmum 3 km. ofan við brúna, myndast smáfossar og flúðir í ánni. Á þessum kafla árinna eru fáir eða engir staðir, þar sem líkindi eru til þess, að lax eða annar fiskur geti staðnæmzt neitt að ráði, nema í lóni eða siki, sem nefnt er Hnjúkasíki, við syðri bakka árinna. Þar hagar svo til, að klapparani stendur upp úr ánni skammt frá landi, og myndast alllygn stokkur eða kista milli hans og landsins, enda er innstreymisopið hálflokað af stórgrýti. Margt bendir til þess, að laxinn leiti hér aðallega upp með suðurlandinu, því að þar er áin yfirleitt lygnari, en við norðurlandið er strengurinn stríðastur, því að klettarni sá, sem Hnjúkasíkið takmarkast af, beinir straumnum upp að þeim bakka árinna. Er því ekki nema eðlilegt, að laxinn staðnæmist og safnist saman í Hnjúkasíkinu á leið sinni upp yfir þessar torfærur, enda hefur þar jafnan verið einn bezti veiðistaðurinn í Blöndu.

Þessi kafli Blöndu er áreiðanlega erfiður yfirferðar fyrir lax á uppgöngu. Hins vegar er mjög erfitt eða jafnvel ókleift að segja nokkuð með vissu um það, hvort og þá að hve miklu leyti þessar torfærur hamla laxgöngu í vatnakerfið, því að það er vitað, að bæði lax og göngusilungur hafa gengið og ganga enn upp fyrir torfærurnar. En það liggur í augum uppi, að þetta er samt engin sönnun fyrir því, að þær geti ekki að einhverju leyti dregið úr laxgengd í vatnakerfið, því að gönguhvöt og göngumáttur einstaklinganna er sjálfsagt talsvert mismunandi bæði hjá lax og silungi. Það er því vel hugsanlegt, að sumir einstaklingarnir gefist upp, þó að aðrir komist klakklaut upp fyrir torfærurnar.

Í þessu sambandi má loks benda á það, að ekki er ólíklegt, að farvegur árinna breytist allört á þessum slóðum. Hér hag-



8. mynd. Blanda í þrengslunum austan við Blönduós. Til hægri Hnjúkasíkið, en gegnt því er neðra op fiskstigans. (Ljós. Geir Gígja).

ar svo til, að áin hefur allviða grafið sig niður í gegnum þykkt basaltlag, sem kemur hér alls staðar fram í klöppunum við ána. Undir þessu lagi er rauðleitt og gljúpt sand- eða leirsteinslag (Tuff), sem áin spænir upp. Hefur hún sums staðar grafið sig eftir þessu lagi inn undir basaltklappirnar til beggja handa, svo að þær hafa fallið niður. Vegna þess, hve eyðing þessa rauðleita lags er ör, getur hugsast, að farvegurinn hafi breytzt, svo að hér sé nú um meiri torfærur að ræða en t. d. um miðja síðustu öld, þegar laxveiði í vatnakerfinu stóð enn í blóma.

Árið 1939 var horfið að því ráði, að byggja hér fiskstiga, og verður að líta svo á, að það hafi verið réttmæt ráðstöfun, því að hvað sem öðru líður, getur enginn vafi leikið á því, að torsott sé fyrir lax og göngusilung upp í gegnum þrengslin. Hins vegar er fiskstigi þessi svo gallaður, að mér er nær að halda, að hann hafi að engu gagni komið, því að eg tel mjög vafasamt, að nokkur fiskur hafi hingað til komizt þá leið upp fyrir torfærurnar.

Áður en bent verður á helztu galla fiskstigans, er nauðsynlegt að minnast hér á nokkur atriði almenns eðlis viðvíkjandi fyrirkomulagi og byggingu fiskstiga, en allt, er að því lýtur, hefur tekið örum framförum á síðari árum. Er það einkum

að þakka auknum rannsóknum og þekkingu á gönguhvöt og göngumætti laxfiskanna, og svo nýrri athugunum á nothæfni þeirra fiskstiga, er byggðir hafa verið.

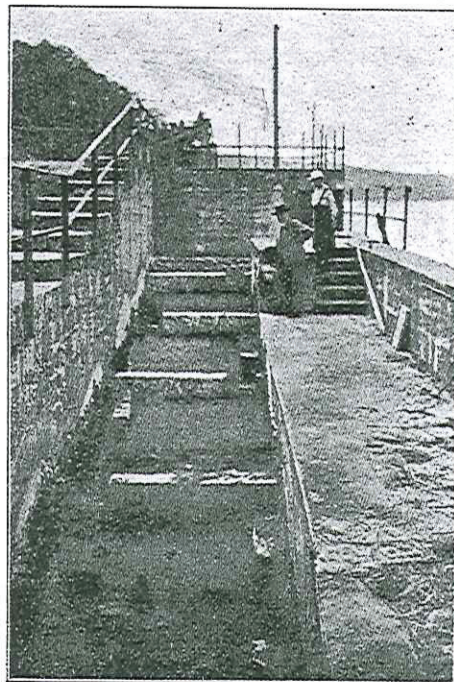
Laxinn gengur, sem kunnugt er, í árnar til þess að hrygna. Á uppgöngunni leitar hann samkvæmt blindri eðlishvöt stöðugt á móti straumnum, þar sem hann er mestur. Við verðum að gera okkur ljóst, að hér er um lífveru að ræða, sem í öllum athöfnum sínum lætur að mestu stjórnast af ytri áhrifum. Á uppgöngunni er það því straumþunginn eða straumhraðinn, sem er áttavíti hans og mestu ræður um það, hvaða leið hann fer. Verði óviðráðanleg hindrun á vegi hans, staðnæmist hann ekki fyrr en hann er kominn alveg að henni. En einmitt á þeim stað, þar sem hann *verður* að staðnæmast, þar á neðra op fiskstigans að vera. Sé það neðar, eru miklu minni líkindi til þess, að hann rati í stigann. Samkvæmt eðli sínu leitar hann þá áfram á móti aðalstraumnum, en fer fram hjá hinum veika straum úr fiskstiganum. Það er heldur engin von til þess, að laxinn snúi við, þegar að tálmuninni er komið, og hvarfli undan straumnum niður á við, unz hann rekst á stigaopið. Þvert á móti leggst hann við tálmunina og gerir margítrekaðar tilraunir til þess að komast upp fyrir hana, og einmitt þá á stigaopið að verða fyrir honum. Það er oft erfitt að finna þann stað, þar sem stiginn á að opnast að neðan, en það ræður mestu um nothæfni stigans, hvort sá staður hefur verið rétt valinn. Þegar byggja á fiskstiga, er þetta því fyrsta og þýðingarmesta atriðið, sem rannsaka þarf mjög rækilega. Önnur atriði í sambandi við byggingu stigans valda venjulega minni erfiðleikum.

Þar sem vatnsstraumurinn úr fiskstiganum fellur út í ána, þarf hann helzt að hafa sömu stefnu og árstraumurinn. Opnist stiginn þvert út í ána, er hætt við, að straumsins úr honum gæti svo lítið, að laxinn finni hann ekki. Laxinn á einmitt að finna op fiskstigans, þegar hann sækir gegn aðalstraumi árinna.

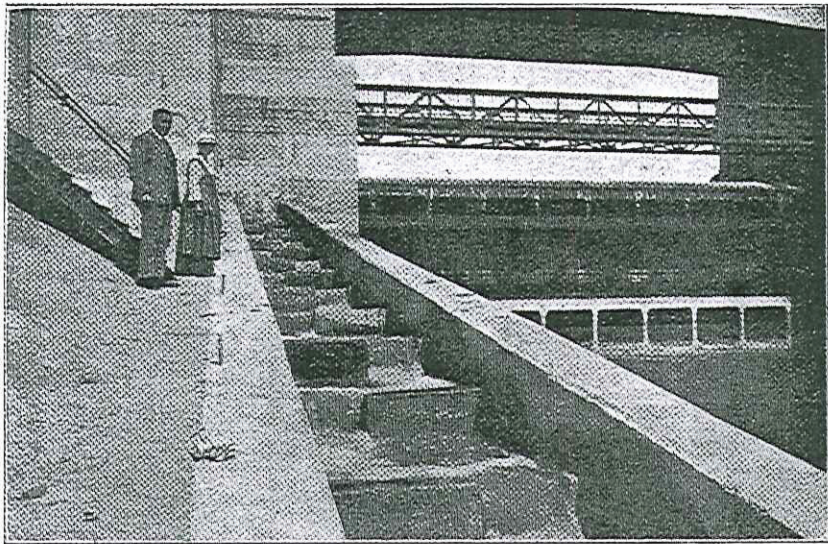
Gæta þarf þess vel, að laxinn hafi sem greiðasta leið milli tröppuskálanna, eftir að upp í stigann er komið. Nú orðið eru venjulega höfð op á milliveggjum tröppuskálanna undir vatnsyfirborðinu. Til þess að stór lax geti komizt í gegnum þau, mega þau ekki vera minni en 30 cm. á hæð og 20 cm. á breidd. Opin þurfa að vera lítið eitt (t. d. 15 cm.) ofan við stigabotninn, svo að skálarnar tæmist ekki alveg, ef lokað er fyrir vatnssrennslið. Til þess að draga úr straumhraðanum eru opin á milliveggjunum venjulega ekki látin standast á, heldur látin vera á víxl hægra og vinstra megin á milli-

veggjunum. Opin eru venjulega látin fara dálítið minnkandi eftir því, sem neðar dregur í stigann, því að annars er hætt við, að vatnshæðin verði of lítil í neðri tröppunum, vegna þess að straumhraðinn vex eftir því, sem neðar dregur í stigann. Áður voru venjulega aðeins hafðar skerðingar í efri brún milliveggjanna, en opin undir vatnsyfirborðinu virðast hafa reynzt betur. Sums staðar eru bæði höfð op og skerðingar á milliveggjunum (sbr. 9. mynd). Bezt er, að skerðingarnar séu stakstæðar, eins og opin (9. og 10. md.). Þær þurfa að vera svo stórar, að laxinn geti hæglega synt upp í gegnum vatnsstrauminn, sem fellur í gegnum þær, og má þá mismunurinn á vatnshæðinni í tveimur samliggjandi tröppuskálum ekki vera meiri en 25 cm. Yfirleitt verður að vera svo frá öllu gengið, að laxinn geti synt alla leið upp í gegnum stigann, en þurfi aldrei að stökkva.

Erlendis hafa oft risið miklar deilur um nothæfni fiskstiga, eftir að þeir hafa verið byggðir, og mun slikt ekki vera með öllu óþekkt hér á landi. Sums staðar hefur því verið horfið að því ráði, að láta hafa eftirlit með nothæfni hvers fiskstiga, sem byggður er, í 1 ár eftir bygginguna, og væri sjálfsagt heppilegt, ef hægt væri að koma slíku fyrirkomulagi á hér á landi. Að því tímabili liðnu eru svo gerðar breytingar eða endurbætur á stiganum, ef komið hefur í ljós, að þess gerist þörf. Til eftirlitsins er komið fyrir eins konar laxakistu efst í stiganum, sem allur fiskur, er um stigann gengur, lendir í, en þaðan er hann svo tekinn og sleppt fyrir ofan tálmunina. Slíkri eftirlitskistu þarf auðvitað að vera hægt að loka og aflæsa.



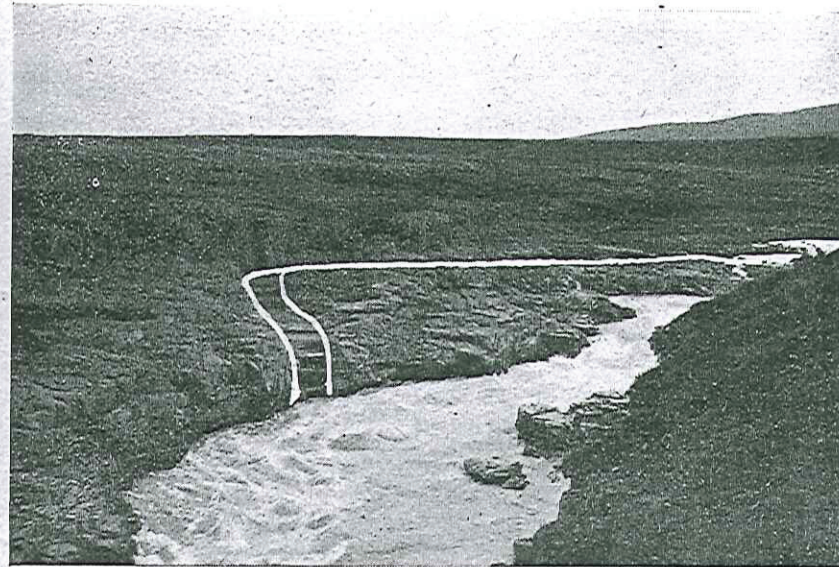
9. mynd. Efri hluti fiskstiga við Beznau (Aare) í Sviss. Stakstæðar skerðingar í efri brún milliveggjanna og auk þess stakstæð op á milliveggjunum undir vatnsyfirborðinu. (Eftir Otterström).



10. mynd. Efri hluti fiskstiga hjá Kachlet við Dóná (Bayern). Aðeins stakstæðar skerðingar í efri brún milliveggjanna. (Eftir Otterström).

Fiskstiginn í þrengslunum austan við Blönduós hefur verið sprengdur í gegnum klappahlöð norðan megin árinna. Klappirnar eru núnar og sandur og mól í skorum og gjótum, svo að bersýnilegt er, að áin flæðir yfir þetta svæði í miklum vatnavöxtum. Stiginn opnast að neðan á ská út í ólgandi strenginn við norðurbakka árinna gegnt Hnjúkasíkinu (11. mynd). Þar hefur verið sprengd allmikil rauf í klappirnar, en síðan hafa verið steypfir þverveggir í raufina, svo að myndast hafa skálar, sem fara smáhækkandi. Þegar upp á klappirnar kemur, er að nokkru leyti notast við lægð eða dæld í klöppunum, sem myndar náttúrlegan farveg fyrir vatnið. Lega stigans sést greinilega á 11. mynd, en þar hefur hann verið afmarkaður með hvítum línunum. Stiginn opnast að ofan, rétt ofan við þann stað, þar sem þrengslin byrja.

Aðalgalli stigans er sá, að hann opnast að neðan nokkuð þvert út í miðjan strenginn við klappirnar norðan megin árinna. Þótt talsvert vatnsmagn fari í gegnum stigann, má samt búast við, að straumsins úr honum gæti litið eða ekkert í samburði við árstrauminn. Auk þess er straumurinn við þann bakka árinna svo stríður, að laxinn mun eiga erfitt með að vinna bug á honum, og má því telja vist, að hann leiti hér aðallega upp með hinu landinu, því að þar er lygnara, og lendi þá í Hnjúkasíkinu, sem er við suðurbakka árinna gegnt neðra



11. mynd. Blanda í þrengslunum austan við Blönduós. Takmörk fiskstigans hafa verið skýrð með hvítum línunum. (Ljós. Geir Gígja).

opi stigans. Þar hefði verið tilvalinn staður til þess að láta fiskstigann opnast út í ána, en því miður virðast vera litlir möguleikar til þess að koma fiskstiga fyrir þeim megin árinna, vegna þess að þar eru þverhnýptir klettir niður að ánni og brött brekka ofan við klettabrúnina. Jafnvel þó að lax leiti upp með norðurlandinu, eru litlar líkur til þess, að hann finni stigann, bæði vegna þess, hversu straumsins úr honum hlýtur að gæta litið í samburði við árstrauminn, og vegna þess, að engin líkindi eru til þess, að laxinn staðnæmist einmitt þar, því að strengurinn er jafnstriður bæði fyrir ofan og neðan þann stað. Því miður virðist það vera miklum erfiðleikum bundið, að koma fiskstiga hér fyrir, svo að vel fari. Liggur það einkum í því, að hér er ekki um einn einstakan foss eða aðra greinilega afmarkaða torfæru að ræða, heldur alllangan torfærukafli. Þó gæti hugsast, að sameiginleg rannsókn verkfræðings og fiskstigasérfræðings mundi leiða í ljós, að hægt væri að koma stiganum þannig fyrir, að hann opnaðist á hentugri stað, annað hvort fyrir ofan eða þá líklega öllu heldur neðan við þann stað, þar sem hann opnast nú. En í slíkar framkvæmdir er vart leggjandi, nema nokkurn veginn öruggt sé um árangur, að dómi færustu sérfræðinga, því að hætt er við, að kostnaður við þær verði allmikill.

Til að byrja með tel eg þó rétt, að gerðar séu nokkrar nauð-



12. mynd. Neðri hluti fiskstigans hjá Blönduósi (2.—5. stigaskál. talið neðan frá). (Ljósm. Geir Gigja).

synlegar breytingar og endurbætur á stiganum, eins og hann er, því að auk þess aðalgalla, sem hér hefur verið gerður að umstalfeni, eru ýmsir aðrir gallar á stiganum, sem gera hann algjörlega ónothæfan eins og stendur. Í fyrsta lagi þyrfti að auka vatnsrennslið í stiganum til muna með því að sprengja úr efra opi hans. Sem stendur, er tímum saman ekkert rennsli í stiganum um það leyti, er laxinn er að ganga í ána. Jafnframt því þyrfti á einum eða fleiri stöðum að steypa upp í skörð á stigafarvegnum, svo að vatnið streymi ekki út úr stiganum uppi á klöppunum og út í ána.

Ennfremur þyrfti að höggva skerðingar í milliveggina milli stigaskálanna. Sem stendur, eru hvorki skerðingar né göt á milliveggjunum. Hreinsa þarf burt sand og mól, sem borizt hefir í stigafarveginn uppi á klöppunum. Væri æskilegt, að það væri gert árlega, þegar liður að þeim tíma, að lax fer að ganga í ána. Loks mætti líklega gera neðra op stigans nokkru aðgengilegra, með því að sprengja þar úr klöppunum, svo að lygnara vik myndist þar í ánni. En í sambandi við það þyrfti að breyta 2—3 neðstu tröppunum. Vegna þess, hve vatnsmagn árinna er mismunandi, væri ef til vill nauðsynlegt að hafa tvö op á stiganum að neðan. Væri þá annað miðað við háa, en hitt við lága vatnsstöðu í ánni. Stigar með slíku fyrirkomulagi hafa oft verið byggðir við ár með mjög breytilegu vatnsmagni.

Allar þessar breytingar og endurbætur mundu að visu kosta talsvert fé, en eg fæ ekki séð, að hjá þeim verði komizt, ef ganga á úr skugga um það í eitt skipti fyrir öll, hvort stiginn geti komið að nokkru gagni, þar sem hann er nú. Til þess að skera úr því til hlítar þyrfti að koma fyrir laxakistu efst í stiganum að endurbótunum loknum.

V. Fiskiræktar- og veiðifélagið Blanda og starfsemi þess.

Eftir að lax fór aftur að veiðast í Blöndu niðri hjá Blönduósi, sem mun hafa verið í kringum 1920, eins og áður hefir verið skýrt frá, munu augu manna smám saman hafa farið að opnast fyrir því, að það mundi geta borgað sig, að leggja eitthvað í sölurnar til þess að efla veiðina í vatnakerfinu. Árið 1929 er svo Fiskiræktarfélagið Blanda stofnað, og í samþykkt félagsins í Stjórnartíðindum frá 1930 er verkefni félagsins talið vera „að koma á laxveiði í Blöndu og ám, sem í hana falla, og auka hana sem mest, svo sem með aðflutningi seiða, klaki, friðun, eyðing sels og annars veiðivargs og félagsskap um sameiginlega veiði félagsmanna að öllu eða nokkru leyti.“ Árið 1934 færir félagið út starfssvið sitt og tekur einnig í sínar hendur alla veiði í vatnakerfinu, og nefnist þá félagið Fiskiræktar- og veiðifélagið Blanda. Í hinni nýju samþykkt þess í Stjórnartíðindum frá 1934 er verkefni þess talið vera:

- a. Að koma á og auka lax- og göngusilungsveiði í Blöndu og ám, sem í hana falla, svo sem með aðflutningi seiða, klaki, friðun, eyðing sels og annars veiðivargs, ennfremur með því að laga farveg til þess að greiða fyrir fiskaför.
- b. Að reka alla lax- og göngusilungsveiði í fiskihverfinu, og er því öllum, sem veiðirétt eiga þar, óheimilt að stunda slíka veiði. Þó má veiðifélagið selja á leigu stangaveiði og annan veiðirétt í fiskihverfinu.

Í sambandi við framkvæmd hinnar nýju samþykktar, varð nokkur ágreiningur milli Blönduóshrepps og félagsins. Lyktaði honum með því, að vorið 1941 varð það að samkomulagi milli þessara aðila, „að silungsveiði sé Blönduóshreppi heimil án endurgjalds fyrir Blönduóss- og Hnjúkalandi til júniloka ár hvert, meðan félagsveiði er ekki stunduð, og lengur, ef stjórn félagsins, að fengnu álitu fiskræktarráðunauts, álitur það réttmætt. Um lagnir, möskvastærð og annað snertandi silungsveiðina fer eftir samkomulagi hreppsnefndar Blönduóshrepps og stjórnar Fiskiræktar- og veiðifélagsins Blanda.“

Eftir að félagið var gert að veiðifélagi árið 1934, hefir það séð um laxveiðina og látið veiða — með allmiklum takmörkunum — árin 1934, 1935, 1936 og 1938, en árin 1937, 1939, 1940 og 1941 hefir áin verið friðuð að mestu. Veiðin hefir eingöngu verið stunduð í ánni hjá Blönduósi. Mér hefir því miður ekki tekizt að ná í skýrslur um þessa veiði nema frá árinu 1935, en þá veiddust 151 laxar, eins og áður hefir verið skýrt frá.

Um starfsemi félagsins er annars það helzt að segja, að strax vorið 1929 voru keypt ca. 60.000 laxaseiði úr klakinu í Alviðru við Sogið. Var Gisli Pálmason á Bergsstöðum í Svartárdal sendur suður til þess að sækja seiðin, en aðalumsjón með flutningunum hafði Pálmi Hannesson. Talið er, að flutningurinn hafi tekizt sæmilega, en hann tók 23 klst. Seiðunum var sleppt í siki og lækjarósa meðfram Svartá, á kaflanum frá Hlíðará að Bergsstöðum.

Vorið 1930 voru keypt ca. 90.000 seiði í Alviðru, og voru þau flutt norður af Ólafi Sigurðssyni fiskiræktarráðunaut. Samkvæmt upplýsingum frá stjórn félagsins Blöndu mun sá flutningur hafa gengið illa, og vegna þess hve aðframkomin seiðin voru, er norður kom, var þeim öllum sleppt í Svartá utan Bólstaðarhlíðar. Skömmu síðar voru keypt 50.000 seiði til viðbótar í Alviðru, og flutti Gisli á Bergsstöðum þau norður. Flutningur þeirra gekk líkt og vorið 1929, og var þeim öllum sleppt á sömu staði.

Vorið 1931 voru keypt 100.000 seiði í Alviðru, og annaðist Gisli á Bergsstöðum flutningana sem fyrr. Af seiðum þessum var nokkuð flutt frá Gunnsteinsstöðum upp á Laxárdal (í Auðólfstaðaá?) og frá Bólstaðarhlíð norður fyrir Kálfárdal í Kálfárdalsá. Einnig voru seiði flutt fram í Blöndudal. Afganginum var sleppt í læk eða lón milli Gunnsteinsstaða og Auðólfstaða, svo og á svipuðum stöðum meðfram Svartá og áður, alla leið að Bergsstöðum.

Síðan 1931 hafa engin seiði verið keypt. Alls hafa því verið keypt 300.000 laxaseiði, sem sleppt hefir verið í vatnakerfi Blöndu á þeim stöðum, sem taldir hafa verið hér að ofan. Seiðin kostuðu alls kr. 2400.00, en allur kostnaður við flutningana nam kr. 1184.25, svo að kostnaður við kaup og flutning seiðanna hefir alls numið kr. 3584.25.

Þar sem flutningur seiða jafn langa og erfiða leið var bæði mjög dýr og áhættusamur, og þá ekki silt vegna þess að ekki virtist framkvæmanlegt að koma seiðunum á þá beztu staði, sem vól var á, var ákveðið að gera tilraun með klakstarfsemi

á vegum félagsins sjálfs, og var þá ætlunin að ná í klaklax í einhverri næstu laxá. Í sambandi við þessar fyrirætlanir kom Gisli Pálmason upp litlum klakkofa á Bergsstöðum með einum kaliforniskum klakkassa sumarið 1932. Þá um haustið tókst að ná í 10 kg. laxhrygnu á Skriðuvaði í Hnausakvisl. Voru hrognin úr henni frjóvuguð og flutt í klakkofann á Bergsstöðum. 95% af hrognunum klöktust út, og vorið 1933 var seiðunum sleppt. Voru þau flutt á hestum og sleppt í Bugalæk, sem rennur í Svartá úr Bugavatni, og Fossalæk. Voru þau undantekningarlaust frisk og fjörug, er þeim var sleppt.

Aðrar tilraunir til þess að ná í klaklax hafa misheppnast, bæði vegna þess að beztu árnar hafa verið leigðar útlendingum, sem hafa ekki viljað leyfa veiði í þeim, og vegna þess, að beztu staðirnir í öðrum ám hafa ýmist verið laxlausir eða bannaðir.

Eitt haustið gerði Gisli á Bergsstöðum tilraunir með að flytja nokkra smálaxa (ca. 5—8 stykki) úr Laxá á Ásum fram í bæjarlækinn á Bergsstöðum. Voru þeir geymdir þar þangað til snemma í apríl vorið eftir, að þeir sluppu í Svartá.

Kostnaður við klakið á Bergsstöðum 1932—1933 var kr. 436.00, en kostnaður við tilraunir til þess að ná í klaklax á árunum 1934—1939 kr. 727.00.

Ekki verður sagt neitt með vissu um það, hve mikill árangur hefir orðið af seiðaflutningunum og klakstarfseminni, en geta má þess, að sumarið 1933 veiddist lax í Svartá hjá Skeggsstöðum, og var það fyrsti laxinn, sem veiðzt hafði í ánni um langan aldur. Samkvæmt hreisturrannsókn Ólafs Sigurðssonar, fiskiræktarráðunauts, hafði hann verið 3 vetur í vatni og 1 vetur í sjó (þyngd 4 kg.), og kynni hér því hafa verið um eitt af seiðum þeim að ræða, sem sleppt var í ána vorið 1929. En auðvitað er ekki hægt að fullyrða neitt um það. Sumarið 1934 veiddist annar lax nokkru minni hjá Skeggsstöðum, og 1935 veiddist 9 kg. lax hjá Bergsstöðum. Á hverju sumri hefir verið algjört veiðibann á Svartá frá því í júlí og stundum eða réttara sagt oftast frá því síðast í maí, og gæti það gefið skýringu á því, að ekki hafa veiðzt fleiri laxar en þetta, en undantekningarlaust hafa laxar sézt í Svartá öll sumrin, síðan fyrsti laxinn veiddist 1933.

Af öðrum framkvæmdum félagsins Blöndu má loks nefna fiskstigann í þrengslunum fyrir austan Blönduós, en um hann hefir verið rætt hér að framan. Hann var byggður árið 1939 og kostaði kr. 2400.00.

VI. Efling laxstofnsins í vatnakerfinu.

Eins og skýrt hefir verið frá hér að framan, var Fiskiræktar- og veiðifélagið Blanda stofnað 1929, og hefir það því starfað í 13 ár. Fyrir utan byggingu fiskstigans hafa framkvæmdir þess aðallega verið í því fólgnar, að aðkeyptum laxaseiðum hefir 3 ár í röð (1929—1931) verið sleppt í vatnakerfið, alls 300.000 seiðum. Þessar framkvæmdir ná því miður skammt, því að þetta er ekki nema litið brot af því átaki, sem nauðsynlegt væri til þess að koma upp sterkum laxstofni í vatnakerfinu. Því fer fjarri, að hægt sé að búast við því, að ekki meiri seiðafjöldi nægi til þess að fá nokkru verulegu áorkað um það, þegar um jafnstórt vatnakerfi er að ræða.

Það verður að teljast mjög óheppilegt, að ekki skuli hafa orðið meira úr framkvæmdum félagsins. Það er vafasamur greiði við vatnamálin hér á landi, og sízt til þess að stuðla að framgangi þeirra, að stofnuð séu fiskræktar- og veiðifélög, ef ekki er fyrirfram séð, að hægt sé að framkvæma nokkurn veginn til hlítar þær ráðstafanir, sem tryggt geti árangur af starfsemi þeirra. Þvert á móti er mjög hætt við því, að slíkt verði til þess að draga úr áhuga almennings og skapa vantrú á gagnsemi slíkrar viðleitni, ekki sízt þegar einn eða fleiri aðiljar telja sig á einhvern hátt verða fyrir tjóni vegna nauðsynlegrar félagsveiði eða veiðibanns. Stofnun slíkra félaga þarf því rækilegan undirbúning, svo að tryggt sé, að tilgangi þeirra verði náð á sem skemmstum tíma.

Ef Fiskiræktar- og veiðifélagið Blanda á að geta réttlætt tilveru sína framvegis, er bráð þörf skjótra og öruggra framkvæmda fyrir félagið. Aðalatriðið er að geta aflað árlega nægilega mikils magns laxaseiða til þess að dreifa í vatnakerfið. Ef vel á að vera og ef tillit er tekið til stærðar vatnakerfisins, tel ég æskilegt, að allt að einni milljón seiða sé sleppt þar árlega fyrst um sinn.

Við öflun seiðanna er um tvær leiðir að velja fyrir félagið, annaðhvort að kaupa þau að eða klekja út upp á eigin spýtur.

Af þessum tveim leiðum tel ég hina síðari tvímælalaust þá leið, sem fara beri í þessu máli. Fyrri leiðin virðist vera lítt framkvæmanleg vegna þess, að engin líkindi eru til þess, að nægilegt seiðamagn fáiist keypt hér á landi, eins og stendur, og ólíklegt, að nokkur breyting verði á því í náinni framtíð. Auk þess hlýtur sú leið að verða mjög kostnaðarsöm, þegar tillit er tekið til þess, að við hið upprunalega verð seiðanna bætist mikill flutningskostnaður. Langur flutningur á seiðunum er líka út af fyrir sig alltaf talsverðum erfiðleikum bundinn, þar sem samgöngur eru ekki betri en hér á landi. Það hlyti því að ríkja mikil óvissa um framtíðarstarfsemi félagsins, ef hún ætti eingöngu að byggjast á aðkeyptum seiðum.

Þá er að athuga hina leiðina. Eins og áður hefir verið skýrt frá, hafa klaktilraunir félagsins hingað til að mestu strandað á því, að ekki hefir tekizt að ná í klaklax, og mun það raunar mestu hafa valdið um það, að ekki hefir orðið meira úr framkvæmdum félagsins en raun ber vitni. Hið fyrsta, sem gera þarf, er því að athuga til hlítar, hvort ekki megí takast að ná samkomulagi við umráðendur laxveiðarinnar í einhverri af laxám sýslunnar um þetta atriði. Mér þykir ólíklegt, að ekki sé hægt að ná slíku samkomulagi með aðstoð veiðimálanefndar og fiskiræktarráðunauts, sem eru áhrifaríkustu aðiljarnir í þessum málum, og ef það tekst, gæti félagið þegar á næsta sumri hafizt handa um klakhúsbyggingu. Aftur á móti er ekki annað sýnt en leysa verði félagið upp, ef ekki tekst að ráða fram úr þessum erfiðleikum.

Að vísu gæti komið til mála að nota að einhverju leyti til klaksins þann lax, sem gengur í Blöndu sjálfa, en á því eru þó nokkrir annmarkar. Sem stendur, veiðist laxinn þar aðeins neðst í ánni á uppgöngu, og yrði því að geyma hann lengi, jafnvel mánuðum saman, unz hrygningarstiginu væri náð. Svo löng geymsla á laxinum er alltaf allmiklum erfiðleikum bundin, og auk þess er vafasamt, hvort hægt sé að útbúa hentugar laxageymslur í grennd við veiðistaðinn. Það mun t. d. vera vafasamt, hvort þar er völ á nægilega miklu bergvatni, en mér vitanlega hefir aldrei verið skorið úr því, hvort hægt er að geyma laxinn í jökulvatni. Æskilegt væri þó, að gerðar væru tilraunir með geymslu á laxi, sem þar veiðist, jafnframt því, sem klaklax væri veiddur í einhverri nálægri á, þar sem hægt er að veiða laxinn, þegar líður að hrygningu, en þar sem svo hagar til, þarf ekki að geyma hann nema tiltölulega stuttan tíma, áður en hann verður hæfur til hrogntökunnar. Eins

og sakir standa, er auk þess ekki ástæða til þess að sækjast sérstaklega eftir laxinum í Blöndu sjálfri til klaksins, ef völ er á öðrum laxi til hrogn- og sviljatöku, því að hann vinnur auðvitað í sömu átt og klakið, ef hann fær óáreittur að hrygna og auka kyn sitt í vatnakerfinu.

Mér þykir rétt að minnast hér litils háttar á ástandið í laxræktar- og laxveiðimálum Húnavatnssýslu í heild, en hún er ein með meiri laxveiðisýslum landsins, sem sjá má af því, að á 20 ára tímabilinu frá 1918—1937 hafa árlega veiðzt þar að meðaltali 2366 laxar. Á sama tímabili hefir árleg meðalveiði verið mest í Mýra- og Borgarfjarðarsýslum (5185 laxar) og svo í Árnes- og Rangárvallasýslum (4267 laxar) og Gullbringu- og Kjósarsýslum (2927 laxar). Helztu laxár sýslunnar, taldar frá vestri til austurs, eru Hrútafjarðará, Miðfjarðará, Viðidalsá, Vatnsdalsá, Laxá á Ásum og Blanda. Við allar þessar ár eru nú starfandi fiskræktar- og veiðifélög, og hafa þær allar verið leigðar Englendingum til stangaveiði nema Blanda. Auk þess má telja Laxá í Laxárdal og Laxá í Nesjum. Þessar tvær síðasttöldu ár eru að visu smáar, en þó verður stundum laxvart í þeim. Enda þótt starfandi séu 6 fiskræktar- og veiðifélög í sýslunni, er þó hvergi starfrækt þar laxaklak, sem stendur, og verður það að teljast lítt viðunandi ástand í laxræktarmálunum, því að telja má víst, að í mörgum ánum megi auka laxveiðina með klaki til mikilla muna frá því, sem nú er. Við Hrútafjarðará (í Hrútatungu) og við Miðfjarðará (á Bjargi) mun að visu hafa verið starfrækt laxaklak um skeið, en mér er ekki kunnugt um, í hve stórum stíl það hefir verið, og hin síðari ár hefir starfsemin legið niðri á báðum stöðunum. Til þess að koma viðunandi skipulagi á þessi mál þyrfti helzt að koma upp einu eða fleirum fullkomnum klakhúsum innan sýslunnar, svo að laxræktarstarfsemin þurfi ekki að stranda á seiðaskorti. Með samvinnu allra þeirra aðila, sem hagsmuna hafa að gæta í sambandi við laxveiðina í ám sýslunnar, væri máli þessu líklega bezt borgið. En þar sem búast má við, að slíkt eigi sér nokkuð langt í land ennþá, er varla um annað að ræða fyrir félagið Blöndu, en að byggja sitt eigið klakhús, ef því tekst að tryggja sér klaklax.

Að öllu athuguðu virðist heppilegast, að klakhúsið verði byggt niðri hjá Blönduósi, því að þar ætti alltaf að vera völ á hæfum mönnum, sem gætu haft hirðingu klaksins í hjáverkum. Stærð hússins ætti að miðast við það, að hægt verði að klekja þar út einni milljón laxaseiða árlega. Við athuguðum

lind hjá Blönduósi í svonefndum Dýhól skammt fyrir sunnan Blöndubrúna. Virðast þar vera góð skilyrði til klakhúsbyggingar, nóg af 4°C heitu vatni og halli nægilegur. Ennfremur athuguðum við aðra lind í svonefndum Klaufalæk, ekki langt frá. Skilyrði eru þar ekki eins góð, minna vatnsmagn og lítill halli, svo að erfitt mun vera að ná vatninu upp nema með nokkurri leiðslu. Auk þess er vatnið í þeirri lind talsvert heitara. Einhverjar ráðagerðir munu vera um það, að nota lindina í Dýhól sem vatnsból fyrir Blönduós, ef lögð yrði þar vatnsveita. Ef líkindi eru til þess, að úr því verði bráðlega, þyrfti að athuga nánar, hvort ekki mætti notast við lindina í Klaufalæk til klaksins. Í sambandi við byggingu klakhússins þyrfti svo að útbúa laxageymslur við þá á, þar sem klaklaxinn væri veiddur. Þar yrðu svo hrognin frjóvguð, en síðan flutt í klakhúsið.

Eftir að laxstofn Blöndukerfisins væri orðinn svo sterkur, að ekki þyrfti að seilast í aðrar ár eftir klaklaxi, er líklegt, að mönnum þætti hentara, að klakhúsið væri við Svartá, en þar mundi sjálfsagt klaklaxinn verða veiddur, þegar svo væri komið. Væri því hyggilegra að byggja ekki dýrt hús til að byrja með, ef ske kynni, að menn vildu flytja það síðar meir.

Í II. kafla þessarar ritgjörðar hefir verið bent á þá staði í vatnakerfi Blöndu, þar sem heppilegast er að sleppa laxaseiðum. Er einkum um tvö svæði að ræða, Seyðisárkerfið og Svartárkerfið, sem bæði eru vatnakerfi út af fyrir sig innan Blöndukerfisins. Ennfremur mætti sleppa seiðum í Kúlukvisl og Galtará, einkum þó Kúlukvisl. Vegna þess að klakstarfsemi á vegum félagsins Blöndu gæti ekki hafizt fyrr en næsta haust, væri æskilegt, að félagið byrjaði starfsemi sína þegar á næsta vori með því að kaupa eitthvað af seiðum, ef þau væru fáanleg. Liggur beinast við að reyna að koma þeim í Seyðisárkerfið og Kúlukvisl, því að þangað mun auðveldara að koma seiðum að sunnan en að norðan, svo framarlega sem vegurinn til Hveravalla verður orðinn bílfær, þegar sleppa þarf seiðunum. En ef svo væri ekki, yrði að flytja þau venjulega leið norður og dreifa þeim í Svartárkerfið.

Í 1. hefti af Ritum Fiskideildar 1941 (Finnur Guðmundsson og Geir Gígja: Vatnakerfi Ölfusár-Hvítár) eru nokkrar leiðbeiningar um laxaklak og flutning og dreifingu laxaseiða. Væri æskilegt, að þeir, sem kæmu til með að sinna þessum málum á vegum fiskræktarfélagsins Blöndu, kynntu sér rækilega það, sem þar hefir verið ritað.

Að lokum skal bent á það, að það er ekki nema sjálfsagður hlutur að friða fyrst um sinn algjörlega þann lax, sem gengur í Blöndu, nema tiltækilegt þætti að veiða hann til klaks. Hins vegar væri í sjálfu sér ekkert á móti því, að silungsveiði væri leyfð í vatnakerfinu, ef tryggt væri, að laxinum stafaði ekki hættu af henni, en það mun allmiklum vandkvæðum bundið að búa svo um hnútana. Það hlýtur alltaf að verða mikið undir hollustu félagsmanna komið, hvort ráðlegt þætti að gefa silungsveiðina frjálsa.

Heimildarrit.

1. Bruun, Daniel: Tværs over Kölen fra Søderkrog til Reykjavik. København 1899.
2. — Fjældveje gennem Islands indre Højland. København 1925.
3. Feddersen, Arthur: Laxveiðar og silungsveiðar á Íslandi. Andvari, 11. árg., Reykjavík 1885.
4. Geodætisk Institut: Uppdráttur Íslands. Atlasblöð i mælikv. 1:100.000 og aðalkort yfir Ísland i mælikv. 1:250.000.
5. Guðmundsson, Finnur, og Gíjja, Geir: Vatnakerfi Ölfusár—Hvítár. Rit Fiskideildar 1941 — Nr. 1. Reykjavík 1941.
6. Hannesson, Pálmi: Frá óbyggðum. I. Arnarvatnsheiði, Kjölur og Eyvindarstaðaheiði. Réttur, XII. árg., 1927, bls. 28—50 og 123—148, XIII. árg., 1928, bls. 52—58.
7. Magnússon, Árni, og Vidalin, Páll: Jarðabók. VIII. bindi. Húnavatns-sýsla. Kaupmannahöfn 1926.
8. Olafsen, Eggert, og Povelsen, Biarne: Reise igiennem Island. Sorøe 1772.
9. Olavius, Olaus: Oeconomisk Reise igiennem Island. København 1780.
10. Otterström, C. V.: Fisketrapper. Ferskvandsfiskeribladet, 34. Aarg., 1936. Nr. 2—3.
11. — On Methodical Liberations of Salmon and Trout Fry in Watercourses with special Reference to the Gudena Area. Report of the Danish Biological Station, XLII, 1937. Copenhagen 1938.
12. Pálsson, Sigurður: Lýsing á Kjalvegi. Suðri, 4. árg., bls. 102—103. Reykjavík 1886.
13. Sigurðsson, Ögmundur: Kjalvegur. Árbók Ferðafélags Íslands 1929.
14. Sæmundsson, Bjarni: Fiskirannsóknir 1900. Andvari, 26. árg. Rvík 1901.
15. Thoroddsen, Þorvaldur: Lýsing Íslands, I. bindi. Kaupmannahöfn 1907—1908.
16. — Ferðabók I. og IV. Kaupmannahöfn 1914—1915.

Das Flusssystem der Blanda.

(Auszug)

Die vorliegende Arbeit enthält die Ergebnisse einer Untersuchung über die Lebensbedingungen für Lachs (*Salmo salar* L.) im Flusssystem der Blanda im Norden Islands. Die der Arbeit zu Grunde liegenden Untersuchungen wurden von den Verfassern im Herbst 1941 ausgeführt.

Die Blanda ist ein etwa 130 km langer Gletscherfluss. Sie entspringt am Westrande des Firnplateaus Hofsjökull im zentralen Island und vereinigt in sich den grössten Teil der Schmelzwässer der westlichen Gletscherfront. Sie fliesst nach Norden und mündet in den Húna fjord an der Nordküste des Landes bei der Ortschaft Blönduós. Von Westen und Osten erhält die Blanda zahlreiche Zuflüsse, die teils klares Wasser teils Gletscherwasser führen. Nur die klaren Wasser führenden Nebenflüsse bieten dem Lachs hinlänglich gute Laich- und Aufwuchsbedingungen, und sie bildeten deshalb hauptsächlich den Gegenstand unserer Untersuchungen. Im Abschnitt II der Arbeit wird eine kurze Beschreibung des Flusssystems (vgl. Abb. 2) und der dort herrschenden biologischen Verhältnisse gegeben, wobei besonders auf solche Plätze, die als Nährstätten für die Lachsbrut in Frage kommen, hingewiesen wird.

Im Abschnitt III der Arbeit wird alles, was über den Lachsaufstieg und Lachsfang im Flusssystem bekannt ist, kurz zusammengefasst. Am Anfang des 18. Jahrhunderts (1705—1708) hatte eine derartige Abnahme des Lachsbestandes stattgefunden, dass die Lachsfischerei nicht mehr betrieben wurde. Aus den zur Verfügung stehenden Quellen geht jedoch hervor, dass die Lachsfischerei vor dieser Zeit nicht unbedeutend gewesen ist. In den Jahren 1770—1780 wird wieder von einem nicht unbedeutenden Lachsfang in der Blanda gesprochen. Es lässt sich jedoch nicht feststellen, wann die Lachsfischerei wieder begonnen hat, denn aus dem Zeitraum von 1708—1772 stehen

keine Quellen über diesen Gegenstand zur Verfügung. Von da ab bis 1875 scheint aber die Lachsfischerei stets mehr oder weniger bedeutend gewesen zu sein. Nach 1850 macht sich jedoch eine Abnahme des Lachsbestandes bemerkbar und 1875 hört die Lachsfischerei auf. Es folgt dann eine lange Periode, während der keine Lachsfischerei betrieben wird und kaum etwas vom Lachs im Flusssystem bemerkt wird. Erst seit etwa 1920 wird wieder eine wenig bedeutende Lachsfischerei in der Blanda, unweit der Mündung, betrieben. Die starke Abnahme oder sogar fast völlige Vernichtung des Lachsbestandes im Flusssystem am Anfang des 18. Jahrhunderts und nach 1875 ist zweifellos in erster Linie auf eine zu intensive Fischerei mit Zugnetzen in den wichtigsten Laichgebieten des Lachses, besonders in den Notjahren 1695—1703 und 1859—1869, zurückzuführen.

Wenige Kilometer von der Mündung befindet sich eine kurze aber sehr starke Stromschnelle in der Blanda (vgl. Abb. 8). Stellen im obersten Teile dieser Stromschnelle könnte man sogar als kleine Wasserfälle bezeichnen. Das Flussbett ist hier sehr eng und mehr oder weniger steiluferig und felsig. Für den aufsteigenden Lachs ist es zweifellos mit mehr oder weniger grossen Schwierigkeiten verbunden diese Strecke des Flusses zu überwinden. Hier wurde deshalb im Jahre 1939 eine Fischtreppe gebaut (vgl. Abb. 11 und 12), um dem Lachs das Vordringen zu erleichtern. Im Abschn. IV der Arbeit wird der Einfluss dieser Stromschnelle auf den Lachsaufstieg und die Brauchbarkeit der dort gebauten Fischtreppe diskutiert. Dabei werden verschiedene Veränderungen und Verbesserungen der Fischtreppe empfohlen. Im Anschluss daran werden einige allgemeine Angaben über den Bau und die Wirkungsweise von Fischtreppen gemacht.

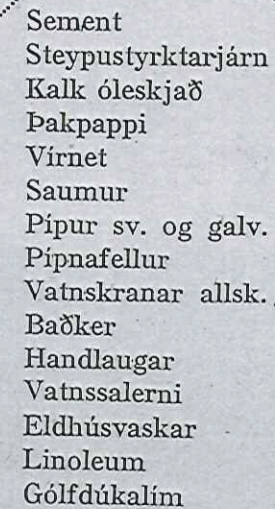
Im Jahr 1929 wurde eine Organisation (Fiskiræktar- og veiðifélagið Blanda) ins Leben gerufen, deren Hauptziel die Vergrösserung des Lachsbestandes und des Ertrages der Lachsfischerei im Flusssystem der Blanda ist. Mitglieder dieser Organisation sind alle diejenigen, die zur Beteiligung an der Fischerei im Flusssystem berechtigt sind. Im Abschn. V der Arbeit wird eine Übersicht über die bis jetzt ausgeführten Arbeiten dieser Organisation gegeben, und im Abschn. VI werden Richtlinien für die weitere Arbeit gezogen. Vor allem wird empfohlen, eine Lachsbrutanstalt zu bauen, in der bis zu einer Million Lachseier erbrütet werden können, um durch planmässige

Brutaussetzungen in grossem Massstab eine möglichst schnelle Vermehrung des Lachsbestandes herbeizuführen. Die Möglichkeit, dieses Programm durchzuführen, hängt allerdings davon ab, ob es möglich sein wird, eine genügende Anzahl Laichlachse aus einem der benachbarten Lachsflüsse zu beziehen.

Durch Lachsbrutaussetzungen in grossem Massstab und durch vernünftige Organisation des Lachsfanges wird die Lachsfischerei im Flusssystem der Blanda zweifellos stark an Bedeutung gewinnen, denn unsere Untersuchungen haben deutlich gezeigt, dass die Lebensbedingungen für Lachs im Flusssystem zufriedenstellend sind. Bis jetzt scheint die Grösse des Lachsbestandes in keinem Verhältnis zu der Grösse des Flusssystems und der dort herrschenden Lebensbedingungen gestanden zu haben, was höchstwahrscheinlich in erster Linie auf die intensive Fischerei mit Zugnetzen in den Laichgebieten zurückzuführen ist. Wahrscheinlich hat aber auch die oben erwähnte Stromschnelle dazu beigetragen, indem sie hemmend auf den Lachsaufstieg gewirkt hat.

Fyrirliggjandi og væntanleg á næstunni:

byggingarefni



Sement
Steypustyrktarjárn
Kalk óleskjað
Þakpappi
Vírnet
Saumur
Pipur sv. og galv.
Pípnafellur
Vatnskranar allsk.
Baðker
Handlaugar
Vatnssalerni
Eldhúsvaskar
Linoleum
Gólfðúkalím

J. Þorláksson & Norðmann

Bankastræti 11

Sími 1280