

---

**Verklagsreglur**  
um aðkomu opinberra aðila  
þegar hvali rekur á land

---

---

# Efnisyfirlit

Yfirlýsing .....	3
Verklagsreglur.....	4
1.1 Tilkyning um strandaðan hval .....	4
1.2 Ákvarðanir um aðgerðir.....	5
Flæðiskema 1 – Tilkyningaferli.....	6
Flæðiskema 2 – Aðgerðaáætlun.....	7
Hvalategundir.....	8
Aflífunaraðferðir .....	9
Greinagerð.....	13
1. Inngangur.....	13
2. Lög og reglur .....	14
3. Hlutverk stofnana. ....	15
3.1 Hafrannsóknastofnun .....	15
3.2 Náttúrufræðistofnun Íslands .....	18
3.3 Samstarf Hafrannsóknastofnunar og Náttúrufræðistofnunar.....	19
3.4 Umhverfisstofnun .....	20
3.5 Embætti yfirdýralæknis.....	21
3.6 Heilbrigðiseftirlit sveitarfélaga.....	22
4. Samantekt .....	23

---

# Yfirlýsing

Undirritaðar stofnanir sem hafa lögum samkvæmt hlutverki að gegna þegar hvalir reka á land, hafa komið sér saman um neðangreindar verklagsreglur:


Umhverfisstofnun: 


Náttúrufræðistofnun: 

Embætti yfirdýralæknis: 



Hafrannsóknastofnun: 

Ríkislögreglustjóri: 

Samtök heilbrigðisumdæma: 

Reykjavík: 26. ágúst 2005

---

# Verklagsreglur

## 1. Tilkyninga- og ákvörðunarferli

### 1.1 Tilkyning um strandaðan hval

**Tilkyningarferill** (sjá flæðiskema 1). Listi yfir hvalategundir bls. 8.  
Þegar tilkyning um strandaðan hval berst þarf að hafa eftirfarandi atriði í huga:

#### I. Hvaða aðilar koma að máli?

- Umhverfisstofnun (UST), Lögreglan, Hafrannsóknastofnunin (Hafr.st.)  
Náttúrufræðistofnun (NÍ), Embætti yfirdýralæknis (ED),  
Heilbrigðiseftirlit sveitarfélaga (HES).

#### II. Hvaða upplýsingar skal biðja um þegar strand er tilkynnt?

- Staðsetningu (þ.m.t. aðgengi).
- Ástand dýrsins, þ.e. lifandi/dautt/sært. Ef dýrið er dautt þá að skilgreina rotnunarstig ef hægt er, t.d. ferskt, mikið/lítið úldið, beinagrind.
- Tegund og fjölda dýra eftir því sem unnt er. Ef tegundagreining er ekki möguleg, er gagnlegt að fá upplýsingar um stærð og hvort um sé að ræða tannhval eða skíðishval (best væri ef ljósmynd fylgdi).

#### III. Aðilar sem skulu fá tilkyningar

- Alltaf skal tilkynna viðkomandi lögregluembætti um strandaða hvali. Æskilegt er að lögregla fari á staðinn og taki myndir eða fái myndir af strandaða dýrinu.
- Vegna rannsóknaskyldu skal alltaf tilkynna Hafr.st. og NÍ um strandið.
  - Sé dýrið lifandi skal lögregla sjá til þess að allir aðilar fái tilkyningu
  - Sé dýrið dautt skal lögregla tilkynna til Hafr.st., NÍ, UST og HES
  - Sé um að ræða takmarkaða líkamshluta (t.d. bein eða hvelju) skal lögregla tilkynna Hafr.st. NÍ og UST.

#### IV. Tilkyningaferill (sjá flæðiskema um tilkyningar)

- Almenningi skal bent á að tilkynna hvalreka til lögreglu.
- Komi tilkyning til einhvers af aðilum í lið I.a. annars en lögreglu skal sá sami tilkynna það lögreglu sem sér um að tilkynna öðrum aðilum eftir því sem við á samkvæmt lið III.
- Tilkynningar skulu vera í formi símtals og/eða tölvupósts og skal móttaka staðfest.

---

## V. Uppfærsla á tilkynningaskrá

- a. Uppfæra skal tilkynningaskrá ársfjórðungslega. Uppfærslan er á ábyrgð Umhverfisstofnunar

### 1.2 Ákvarðanir um aðgerðir

#### Ákvörðunarferill (sjá flæðiskema 2)

#### I. Rannsóknir

Hafr.st. og NÍ taka ákvörðun um þær mælingar og rannsóknir sem þarf umfram það sem kemur fram í tilkynningu. Stofnanirnar koma sér saman um ef varðveita þarf einhverja hluta dýranna, svo sem sýni, beinagrind í heilu lagi eða hluta o.fl., og hver skuli varðveita.

#### II. Aðgerðir

##### a. Lifandi dýr

- i. Aflífun: Ákvörðun um aflífun er tekin af ED, haft er samráð við Hafr.st. og NÍ þar sem þær stofnanir myndu koma að björgun verði það niðurstaðan. ED tekur ákvörðun um hvaða aðferð skal beita við aflífun (sjá *Aflífunaraðferðir*, bls. 9).
- ii. Björgun: ED tekur ákvörðun um hvort reyna eigi björgun í samráði við Hafr.st. og NÍ og sjá þessir þrír aðilar um samræmingu björgunaraðgerða.
- iii. Nýting: ED setja skilyrði varðandi nýtingu afurða samkvæmt lögum reglum.

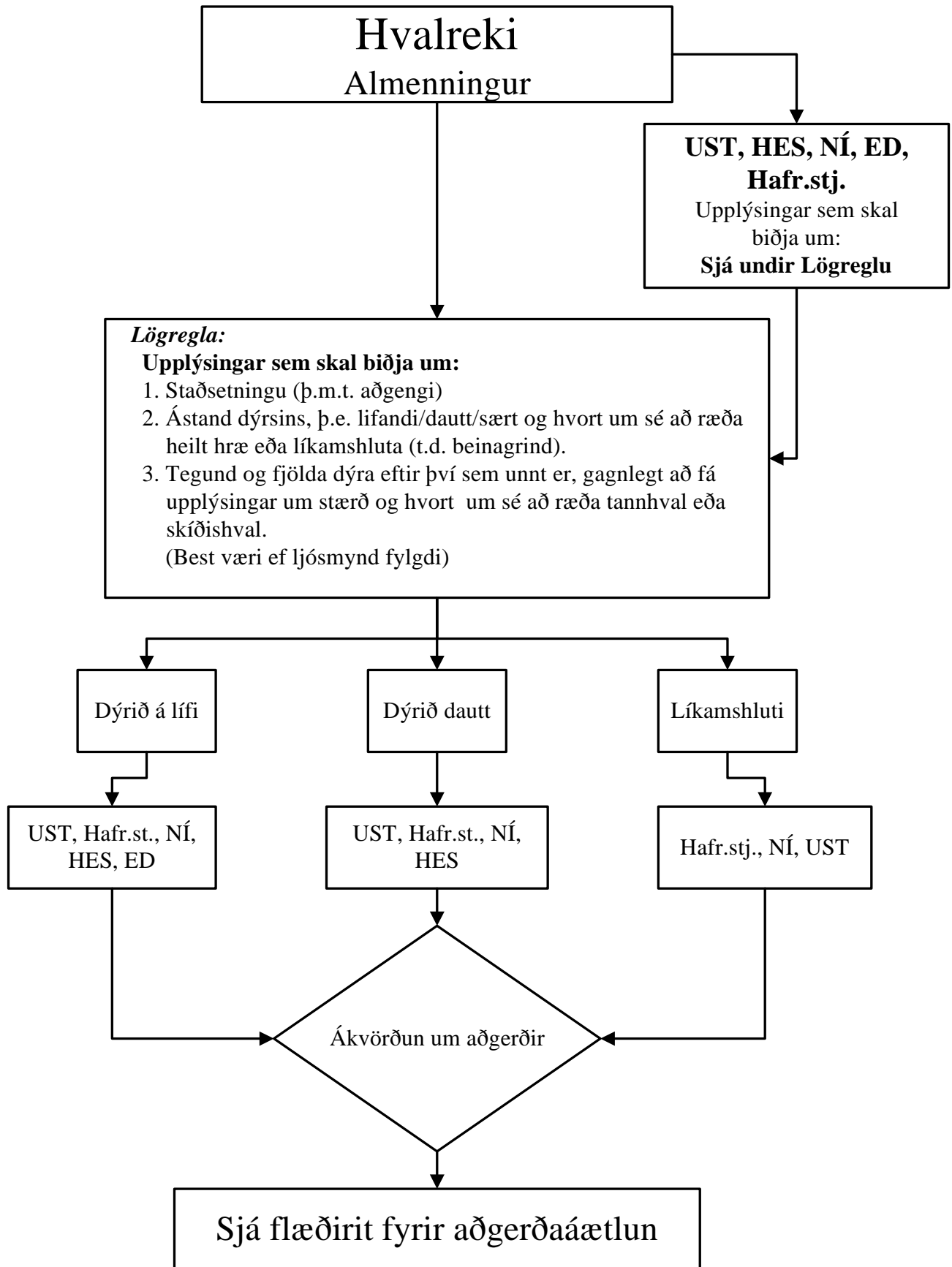
##### b. Dautt dýr eða beinagrind

- i. Förgun: UST tekur ákvörðun um hvernig staðið skal að förgun eftir að ákvörðunum er lokið vegna rannsókna, hvort hræið/beinagrindin er látin vera eða fargað og þá í samræmi við leiðbeiningar frá UST.

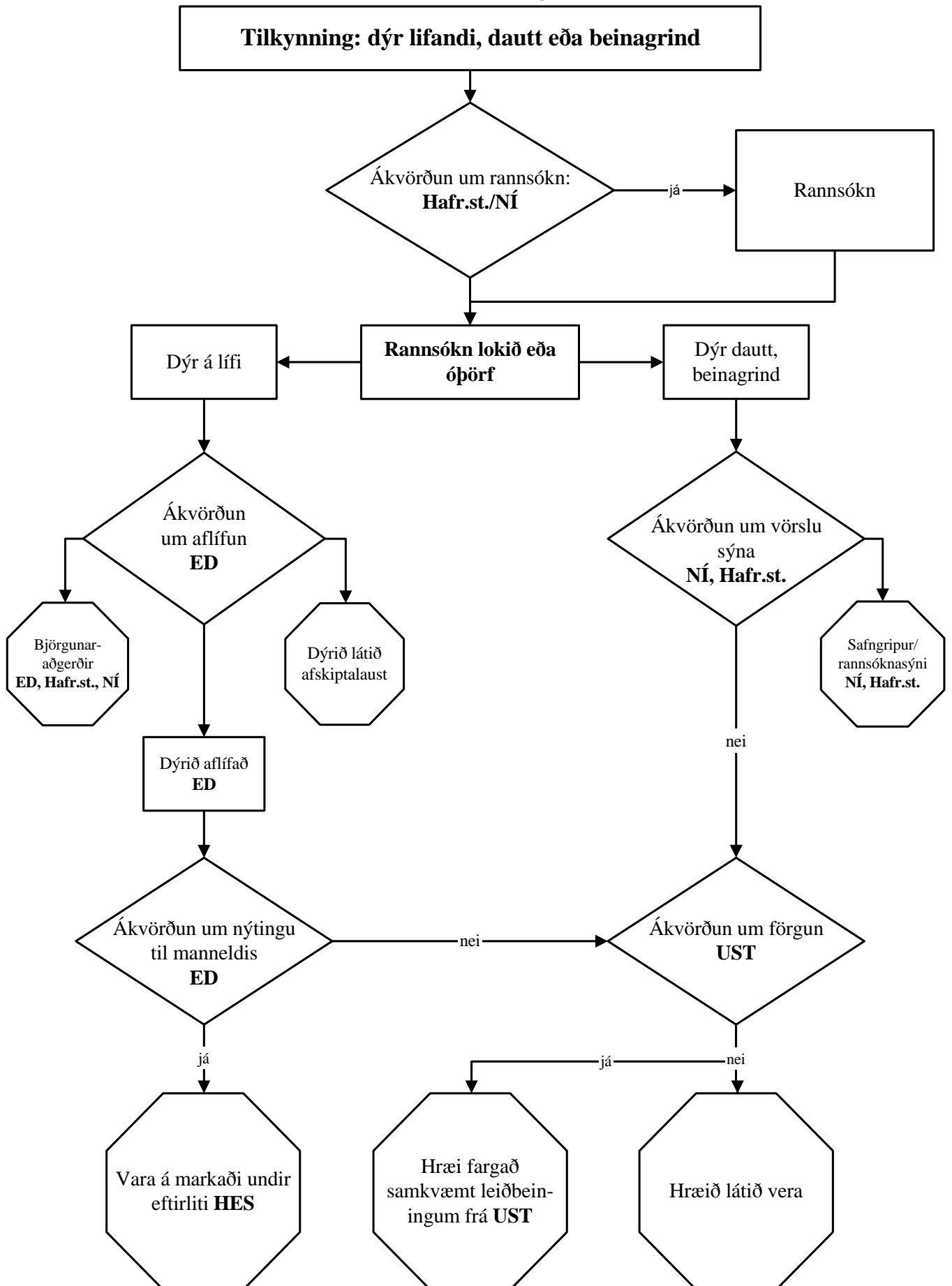
##### c. Nýting:

- i. Kjöt: ED setja skilyrði varðandi nýtingu afurða til manneldis eða dýrafóðurs samkvæmt gildandi lögum reglum
- ii. Bein: Hafr.st. og NÍ taka ákvörðun um nýtingu beina í samráði við landeigendur og þá er förgun samkvæmt lið II. b.i. hér að ofan í samræmi við það

# Flæðiskema 1 – Tilkynningaferli



## Flæðiskema 2 – Aðgerðaáætlun



# Hvalategundir

Heiti	Latneskt heiti	Enskt heiti
<b>Skíðishvalir</b>		
Langreyður	<i>Balaenoptera physalus</i>	Fin whale
Sandreyður	<i>Balaenoptera borealis</i>	Sei whale
Hrefna	<i>Balaenoptera acutorostrata</i>	Common minke whale
Steypireyður	<i>Balaenoptera musculus</i>	Blue whale
Hnúfubakur	<i>Megaptera novaeangliae</i>	Humpback whale
Sléttbakur/Íslandssléttbakur	<i>Eubalaena glacialis</i>	North Atlantic right whale
Norðhvalur/Grænlandssléttbakur	<i>Balaena mysticetus</i>	Bowhead whale
Sandlægja	<i>Eschrichtius robustus</i>	Gray whale
<b>Tannhvalir</b>		
Andarnefja	<i>Hyperoodon ampullatus</i>	Northern bottlenose whale
Háhyrningur	<i>Orcinus orca</i>	Jiller whale
Búrhvalur	<i>Physeter macrocephalus/catodon</i>	Sperm whale
Marsvín/grindhvalur	<i>Globicephala melas</i>	Long-finned pilot whale
Hnýðingur	<i>Lagenorhynchus albirostris</i>	White-beaked dolphin
Leiftur	<i>Lagenorhynchus acutus</i>	Atlantic white-sided dolphin
Stökkull	<i>Tursiops truncatus</i>	Common bottlenose dolphin
Léttir	<i>Delphinus delphis</i>	Common dolphin
Rákahöfrungur	<i>Stenella coeruleoalba</i>	Striped dolphin
Hnísa	<i>Phocoena phocoena</i>	Harbour porpoise
Króksnjáldri	<i>Mesoplodon densirostris</i>	Blainville's beaked whale
Norðsnjáldri	<i>Mesoplodon bidens</i>	Sowerby's beaked whale
Skugganefja	<i>Ziphius cavirostris</i>	Cuviers beaked whale
Náhvalur	<i>Monodon monoceros</i>	Narwhal
Mjaldur	<i>Delphinapterus leucas</i>	Beluga/white whale
<b>Selir</b>		
Landselur	<i>Phoca vitulina</i>	Harbour seal
Útselur	<i>Halichoerus grypus</i>	Gray seal
Hringanóri	<i>Phoca(phusa) hispida</i>	Ringed seal
Vöðuselur	<i>Pagophilus groenlandicus</i>	Harp seal
Kampselur	<i>Eringnathus barbatus</i>	Bearded seal
Blöðruselur	<i>Cystophora cristata</i>	Hooded seal
Rostungur	<i>Odobenus rosmarus</i>	Walrus



---

# Aflífunaraðferðir

Byggt á leiðbeiningum eftir dr. Egil O. Öen við Norska dýralæknaháskólann.

Skotvopn

Aflífun með aflífunarvökva

Sprengiskutull

Skurður

**Skotvopn**

**Stórir hvalir** (skíðishvalir, búrhvalir, háhyrningar, andarnefja og aðrir svínhvalir):  
Riffill a.m.k 11,6 mm (.458 cal.) og alklæddar kúlur með ávölum oddi (e. round nosed full metal jacket, n. helmantlet rundneset). Óheimilt er að nota kúlur með blýoddi.

**Litlir hvalir (marsvín (grindhvalir), höfrungar og hnísur):**

Riffill (.3006 cal.)

**Framkvæmd:**

Skjóta skal í heila, fyrsta hálslið eða hjarta hvalsins. Athugið að heilinn er aftan við blástursop og augu. Við aflífun með riffli er best að skotmaðurinn standi yfir dýrinu og skjóti niður. Verði því ekki við komið skal skotið frá hlið eða sem síðasti kostur neðan frá. Hlaupið á byssunni má ekki snerta dýrið, því þá getur hlaupið sprungið. Mikilvægt er að hafa í huga að kúlan getur farið í gegnum dýrið og endurkastast.

Skotstaður:

**Hrefnur, háhyrningar:**

**Sé skotið ofan frá:**

Skjóta skal í miðlínu eftir hugsaðri línu frá auga upp og aftur með sama horni eins og hugsuð lína gegnum öndunarop og auga (sjá mynd 1). Á hrefnu ætti að skjóta skáhallt fram á við, um það bil 60 cm aftan við blástursopið.

**Sé skotið frá hlið:**

Skjóta á hugsaðri línu frá auga upp og aftur 20 – 25 cm neðan við yfirlínu haussins (mynd 2).

**Sé skotið neðan frá:**

**a) Sé skotið í heila:**

Skjóta skal milli kjálkanna í átt að hugsuðum punkti 20 – 50 cm aftan við augun (ekki ráðlegt).

**b) Sé skotið í hjarta:**

Skjóta undir mitt bægslið á hrefnum.

Skjóta undir fremsta hluta á bægsli á hnúfubak.

---

## Tannhvalir aðrir en háhyrningar:

### Búrhvalur:

Heilinn er á hugsaðri lóðréttri línu miðja vegu milli auga og fremsta hluta bægslis. Þegar skotið er ofan frá eða neðan frá skal skjóta eftir þessari línu.

### Sé skotið frá hlið:

Skjóta skal þar sem lóðrétta línan miðja vegu milli auga og fremsta hluta bægslis skerst af láréttri línu gegnum augað (mynd 3).

### Höfrungar og hnísa:

Skjóta skal í miðlínu skáhallt aftur (45°) frá blástursopi í átt að hugsaðri línu gegnum fremsta hluta á bægslis (mynd 4).

### Grindhvalur (marsvín) og andarnefja:

Skjóta skal í miðlínu skáhallt (45°) aftur 15 – 20 cm aftan við blástursopið.

### Aflífun með aflífunarvökva

(Tæpast fýsilegur kostur vegna hættu fyrir þann sem sprautar dýrið)

### Stærri hvalir:

a. Etorfin

Large Animal Immobilon

4 ml (10mg) LAI/1.5 m lengd dýrsins

### Minni hvalir:

0.5 ml (1.2 mg)

b. Phentobarbital

### Sprenghlutull

Þegar um er að ræða stóra hvali (skíðishvali, háhyrninga, svínhvali og búrhvali) og unnt er að komast í skotfæri (30 m) frá báti, mætti kanna hvort unnt er að fá hrefnuveiðimann með viðurkenndan búnað til að skjóta hvalinn með sprenghlutli, séu aðstæður slíkar að það komi til greina.

### Dauðaeinkenni:

Dýrið er hreyfingarlaust.

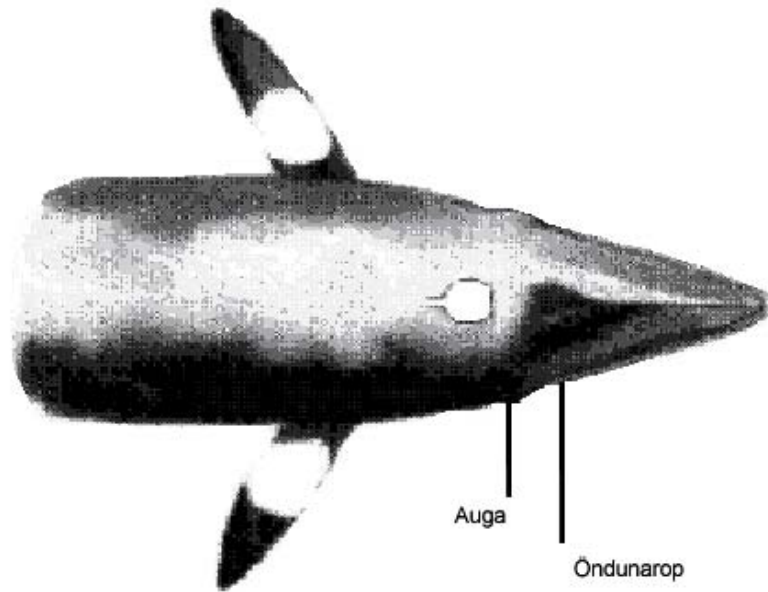
Engin augnviðbrögð.

Bægslis leggjast inn að skrokknum.

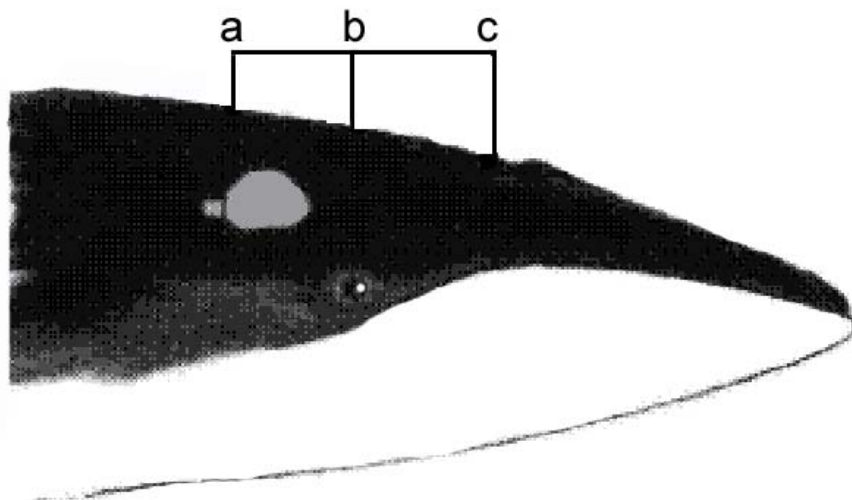
Neðri kjálki hangir slappur.

### Skurður

Almennt er ekki mælt með skurði með hníf sem aflífunaraðferð, en séu ekki aðrir kostir fyrir hendi skal skorið á slagæð framan við bægslisrót. Skera þarf nokkra tugi cm á miðlungs- og stærri hvölum.

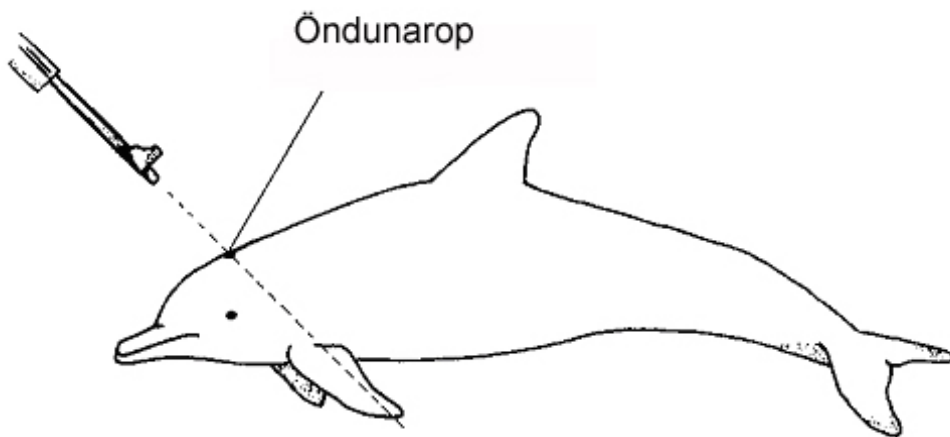
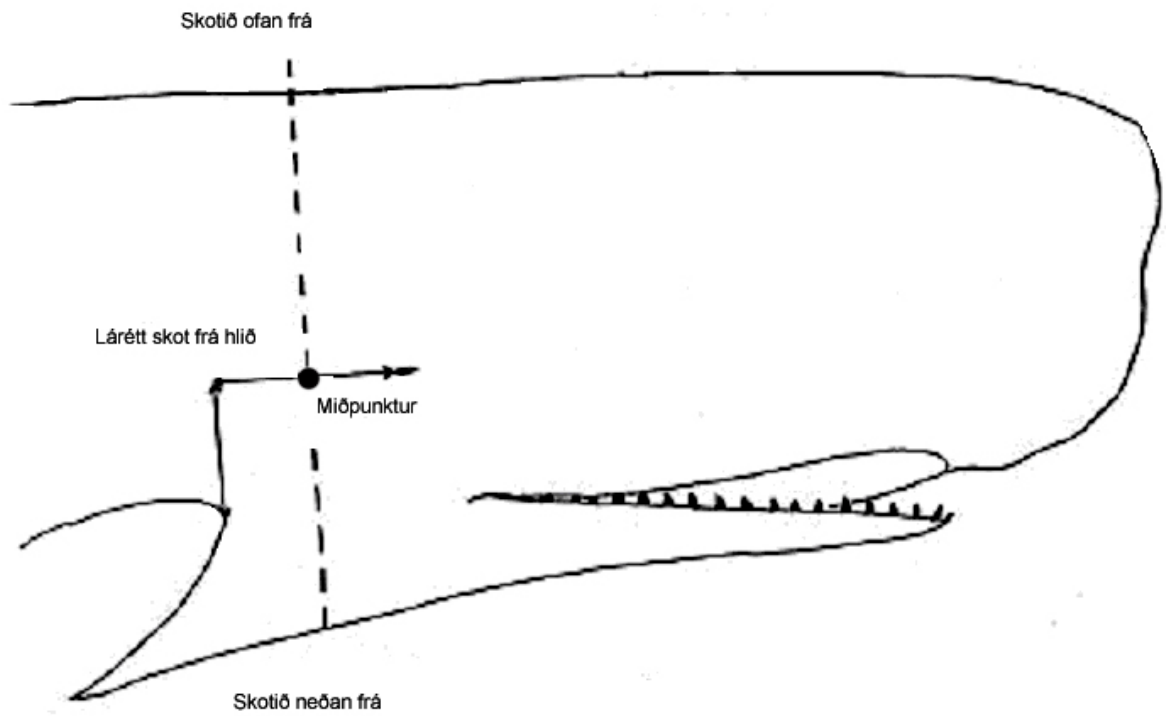


**Mynd 1:** Hrefna séð ofan frá. Heilinn liggur fyrir aftan augu og öndunarop.

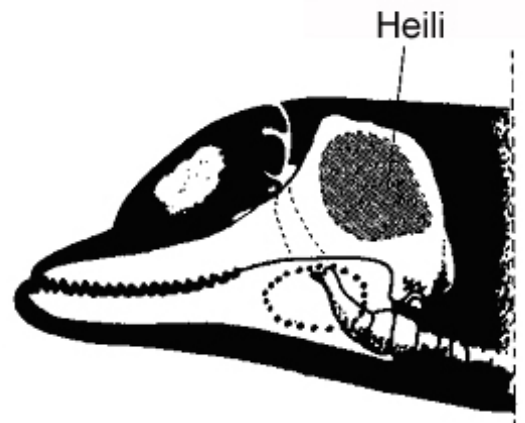


**Mynd 2:** Séð frá hlið. Heilinn er staðsettur í miðlínu milli augna og ofanlínu. Þegar miðað er við lárétta línu þá liggur aftari hluti heilans (a), jafnlangt frá auganu (b), eins og öndunaropið (c) liggur frá auganu.

## Búrhvalur



Það mið sem er líklegast til að hitta á heilann



Staðsetning heila í höfrungi

**Mynd 4:** Skotstaðir við aflifun á höfrungi með haglabyssu.

---

# Greinargerð

## 1. Inngangur

Það er allmikið um að hvali reki á land lifandi eða dauða. Þegar slíkt gerist eru ýmsir aðilar kallaðir til en það hefur viljað brenna við að óljóst sé hver hefur forræði samkvæmt lögum og reglum og einnig eru dæmi þess að í hita leiksins hafi verið gripið til aðgerða sem kunna að orka tvímælis. Í ljósi þessa var skipaður vinnuhópur með fulltrúum frá Embætti yfirdýralæknis (ED), Hafrannsóknastofnuninni (Hafr.st.), Samtökum heilbrigðisumdæma, Náttúrufræðistofnun Íslands (NÍ), Umhverfisstofnun (UST) og Ríkislögreglustjóra til að samræma aðkomu þessara stofnana að þessum málum.

Í vinnuhópnum voru Sigurður Örn Hansson ED, Gísli Víkingsson Hafr.st., Rögnvaldur Ingólfsson Samtökum heilbrigðisumdæma, Ævar Petersen NÍ, Steinar Adolfsson Ríkislögreglustjóra, Ingólfur Gissurarson og Helgi Jenson UST en sá síðast nefndi stýrði vinnuhópnum. Vinnuhópurinn hittist þrisvar sinnum á tímabilinu apríl 2004 til júní 2005.

Tilgangurinn með starfi vinnuhópsins var að fá yfirsýn yfir laga- og reglugerðarumhverfi málaflokksins, fara yfir hlutverk viðkomandi stofnana og embætta og setja fram tillögur að leiðum og úrræðum við mismunandi aðstæður sem kunna að skapast. Ennfremur gerði vinnuhópurinn tillögur að verkalagsreglum um aðkomu þessara aðila þegar fást þarf við strandaða hvali eð hræ af hvölum.

### *Vinnuhópurinn fór yfir eftirfarandi atriði:*

- Lög og reglur er varða málaflokkinn og setja niður með skipulegum hætti ábyrgð og verksvið viðkomandi embætta.
- Mismunandi aðstæður sem upp kunna að koma (scenarios) og mat á hvernig unnt sé að bregðast við á grundvelli laga og reglna.  
Dæmi: hvenær á að aflífa hval sem rekur á land, hver tekur þá ákvörðun og hver framkvæmir, hver tekur ákvörðun um nýtingu kjöts, hver tekur ákvörðun um hvað er gert við hræið, verði sá kostur valinn að sprengja það upp hver tekur slíka ákvörðun.
- Meta hvort megi nýta hvalkjötið og þá til hvers.

Í köflunum sem fylgja hér á eftir er gerð grein fyrir niðurstöðum varðandi þessi atriði. Tillögur um tilkynningarferli og ábyrgðarskiptingu varðandi ákvarðanatöku og aðgerðir sem eru hér að framan byggja á greinargerðinni.

## 2. Lög og reglur

Í meðfylgjandi töflu er yfirlit yfir þau lög og reglur sem snerta málið og hvaða stofnun/embætti kemur að hverju sinni,

Lög	Greinar	Reglugerðir	Stofnun/stofnanir
Jónsbók			ALLAR
nr. 64/1965 um rannsóknir í þágu atvinnuveganna	17. gr		Hafrannsóknastofnunin
nr. 26/1949 um hvalveiðar	5. gr	nr 105/1949 um vinnslu og umbúnað á hvalkjöti	Hafrannsóknastofnunin /Emb. yfirdýralæknis
nr. 60/1992 um Náttúrufræðistofnun Íslands	4., 6., 8., 15. gr.	nr 299/1993 um Náttúrufræðistofnun Íslands	Náttúrufræðistofnun
nr 15/1994 um dýravernd	2., 9., 14. gr.		Umhverfistofnun/Emb. yfirdýralæknis
nr. 93/1995 um matvæli	9., 20. gr	nr 522/1994 um matvæli, matvæla eftirlit og hollustuhætti við framleiðslu og dreifingu matvæla	Umhverfistofnun/Emb. yfirdýralæknis/ HES
nr. 7/1998 um hollustuhætti og mengunarvarnir			Umhverfistofnun/HES
nr. 44/1999 um náttúruvernd			Umhverfistofnun
nr. 85/2000 um framkvæmd samnings um alþjóðaverslun með tegundir villtra dýra og plantna sem eru í útrýmingarhættu	2. gr.		Hafrannsóknastofnunin Náttúrufræðistofnun, Umhverfisstofnun
nr. 55/2003 um meðhöndlun úrgangs	10. gr	nr 737/2003 um meðhöndlun úrgangs, nr 738/2003 um urðun úrgangs	Umhverfistofnun
nr. 33/2004 um varnir gegn mengun hafs og stranda			Umhverfistofnun/HES

### *Skammstafanir*

ED  
Hafr.st  
HES  
NÍ  
UST

Embætti yfirdýralæknis verður Landbúnaðarstofnun  
Hafrannsóknastofnunin  
Heilbrigðiseftirlit sveitarfélaga  
Náttúrufræðistofnun Íslands  
Umhverfisstofnun

---

### 3. Hlutverk stofnana.

#### 3.1 Hafrannsóknastofnun

Síðan sérfræðingur á sviði hvalarannsóknna var ráðinn til Hafrannsóknastofnunarinnar árið 1977 hefur stofnunin leitast við að fylgjast með og skrá upplýsingar um hvalreka eftir því sem vitneskja hefur borist stofnuninni.

Hér er um að ræða kerfisbundið vöktunarverkefni sem staðið hefur yfir í hartnær 30 ár og hefur þann megintilgang að halda til haga grunnupplýsingum (dagsetning, staður, tegund, kyn, fjöldi o.fl.) um hvalreka hér á landi. Þessar upplýsingar hafa bæði almennt fræðilegt gildi, sérstaklega hvað varðar hinar sjaldgæfari tegundir, en einnig eru þær mikilvægar í tengslum við aðrar rannsóknir Hafrannsóknastofnunarinnar á útbreiðslu og fari hvalategunda við landið. Auk þess almenna vöktunarhlutverks sem felst í skráningu hvalreka hefur Hafrannsóknastofnunin nýtt hvalreka til margvíslegra rannsókna á líffræði viðkomandi tegunda.

Þær athuganir, sem mest áhersla hefur verið lögð á, tengjast viðkomulíffræði hvalanna (einkum tegunda, sem ekki hafa verið veiddar og gögn því ekki fyrirliggjandi) og fæðunámi, en reynt er einnig að safna sýnum til erfðaefnisathugana, orkumælinga, mengunar- og veirurannsókna.

Hvarvetna í heiminum þykir nauðsynlegt að hafa eftirlit af þessu tagi í tengslum við almenna upplýsingaöflun um umhverfi sjávar. Hér er einnig oft um eina möguleikann til að afla gagna um líffræði ýmissa hvalategunda, ástand stofnana og þátt tegundanna í lífkerfi hafsins.

Þar sem sýnt er að ávallt verður skortur á efnivið til rannsókna á hvölum við landið, þ.e. fæð sýna setur nær ávallt skorður hvað túlkun niðurstöðu snertir, er mikilvægt að hafa öll spjót úti, jafnvel þó sjálf rannsóknin sé ekki gerð fyrr en mörgum árum síðar. Skráningar á hvalrekum og rannsóknir á reknum hvölum hefur verið fast verkefni á verkefnaskrá Hafrannsóknastofnunarinnar síðan verkefnastjórnunarkerfi var tekið upp og hefur í gegnum árin safnast upp allmikill sýna- og gagnabanki. Alls starfa nú 7 manns við hvalrannsóknir á Hafrannsóknastofnuninni.

Vitneskja um hvalreka berst Hafrannsóknastofnuninni með ýmsu móti. Algengast er að landeigendur, ferðamenn eða aðrir tilkynni um hvalreka símleiðis. Einnig er algengt að fréttamenn hafi samband við stofnunina vegna hvalreka sem þeim hefur borist vitneskja um. Oft berst vitneskja um hvalreka í gegnum útibú Hafrannsóknastofnunarinnar sem starfrækt eru á 5 stöðum við sjávarsíðuna allt í kringum landið. Fyrir kemur að sérfræðingar stofnunarinnar frétti af hvalreka í fjölmiðlum og hafi sjálfir frumkvæði að því að hafa samband við landeigendur. Þá er algengt að sjófarendur hafi samband við stofnunina vegna hvala sem sjást dauðir á floti á hafi úti og vegna hvala sem flækst hafa í veiðarfæri fiskiskipa.

Hafrannsóknastofnunin reynir eftir mætti að sinna rannsóknum á reknum hvölum með einhverri neðangreindra aðferða:

- Senda reynda starfsmenn til krufninga, sýnatöku og mælinga.
- Fá hræið sent til Reykjavíkur (smærri hvalir).
- Leiðbeina heimamönnum um sýnatöku, mælingar og/eða ljósmyndun.

---

Á undanförunum árum hefur verið unnið að því að þjálfa starfsmenn í útibúum Hafrannsóknastofnunarinnar til sýnatöku úr hvölum auk þess sem nokkrir aðrir aðilar hafa tekið sýni fyrir stofnunina.

Þegar tilkynning hefur borist stofnuninni er vegið og metið hvaða leið er farin. Við þá ákvörðun er fyrst og fremst tekið tillit til vísindalegs gildis og það vegið á móti kostnaði við sýnatöku. Í því sambandi er helst litið til eftirfarandi þátta:

- Algengi tegundar hér við land (vísindalegt gildi er gjarnan í öfugu hlutfalli við algengi).
- Magn fyrirbyggjandi gagna um tegund.
- Aðgengi (fjarlægð frá Reykjavík eða útibúum stofnunarinnar og staðbundið aðgengi).
- Möguleikum að fá heimamenn til sýnatöku.
- Ferskleiki hræsins.

Oftast er reynt að tryggja eftirtalin sýni og mælingar úr öllum hvölum að lágmarki:

- Tennur, eða önnur líffæri (hlust, eyrnatappa, augnlinsu) til aldursgreiningar.
- Kynfæri til ákvörðunar á kynþroska og frjósemi.
- Magasýni til rannsókna á fæðuvistfræði.
- Blóð eða líkamsvessa til sjúkdómagreiningar.
- Húð- og vöðvasýni til erfðarannsókna.
- Sýni úr ýmsum líffærum til margvíslegra rannsókna (orkubúskap, mengun, meinafræði o.fl.).

Reynist ekki unnt, eða ekki talið svara kostnaði, að senda starfsmenn Hafrannsóknastofnunar (eða fulltrúa þeirra) á staðinn til sýnatöku er þess freistað að fá heimamenn til að senda ljósmyndir og önnur þau gögn sem mögulegt er (a.m.k. svo unnt sé að greina tegund, lengd og kyn). Ef um er að ræða smærri hvali sem vísindalegur fengur er í er þess jafnan freistað að fá þá senda í heilu lagi til krufningar.

Hafrannsóknastofnunin hefur yfir að ráða mikilli sérfræðiþekkingu á sviði hvalarannsókna og hefur einnig á undanförunum áratugum átt samstarf við fjölda erlendra og innlendra vísindamanna á ýmsum sviðum hvalrannsókna. Algennt er að falast sé eftir sýnum til rannsókna og hefur stofnunin orðið við slíkum beiðnum eftir því sem kostur er.

Undanfarin tvö ár hefur Hafrannsóknastofnunin í samvinnu við Fiskistofu safnað saman upplýsingum um sjávarspendýr sem drepast í veiðarfærum fiskiskipa. Einkum er um að ræða hnísur og seli, en einnig drepast stærri tegundir t.d. hnýðingar í nokkrum mæli. Stundum hafa sjómenn á hafi úti samband við sérfræðinga Hafrannsóknastofnunarinnar vegna stórhvala sem flækst hafa í veiðarfærum skipa.

Samkvæmt lögum um rannsóknir í þágu atvinnuveganna nr. 64/1965 falla rannsóknir á hvölum og upplýsingamiðlun ótvírætt undir verksvið Hafrannsóknastofnunarinnar. Í



---

samræmi við það hafa rannsóknir á margvíslegum hliðum líffræði og vistfræði hvala hér við land að langmestu leyti hvílt á herðum Hafrannsóknastofnunarinnar frá því að stofnunin tók til starfa. Sérfræðingar stofnunarinnar eru fulltrúar Íslands í alþjóðasamstarfi um hvalarannsóknir t.d. innan Vísindanefnda Alþjóðahvalveiðiráðsins og Norður Atlantshafs Sjávarspendýraráðsins. Samkvæmt lögum nr. 85/2000, um framkvæmd samnings um alþjóðaverslun með tegundir villtra dýra og plantna sem eru í útrýmingarhættu (CITES), fer Hafrannsóknastofnunin með hið vísindalega stjórnvald varðandi nytjastofna sjávar, þar með talið allar tegundir hvala hér við land. Stofnuninni er þannig m.a. ætlað að sjá um útgáfu leyfa vegna útflutnings á hvers kyns líffærum og sýnum úr hvölum.

---

### 3.2 Náttúrufræðistofnun Íslands

Náttúrufræðistofnun berast upplýsingar um hvalreka á svipaðan hátt og Hafrannsóknastofnuninni og er að mörgu leyti tilviljun háð hvorn aðilann er haft samband við, ef ekki báða. Náttúrufræðistofnun er í miklu sambandi við áhugamenn í náttúrufræði um land allt sem finna rekna hvali og láta vita um þá. Starfsmenn stofnunarinnar eru einnig mikið á ferðinni og finna rekna hvali. Landeigendur, lögregla, vegfarendur og útivistarfolk láta einnig vita um hvalreka. Stofnunin heyrir einnig stundum fyrst um hvalreka í fjölmiðlum, líkt og Hafrannsóknastofnun.

Náttúrufræðistofnun Íslands kemur einkum á fernen hátt að hvölum og hvalarannsóknnum, en það eru helst greinar 4, 6, 8 og 15 í lögum um Náttúrufræðistofnun Íslands og náttúrustofur nr. 60/1992 sem eiga við í tengslum við hvalreka:

- Grunnrannsóknir á náttúru landsins (4. gr.).
- Varðveisla náttúrugripa í vísindasöfnum og annarra vísindalegra gagna (6. gr.).
- Fræðsla um náttúru landsins og aðstoð við fræðslusöfn (sýningarsöfn) (8. gr.).
- Útflutningur á náttúrugripum (15. gr.).

Hvað grunnrannsóknir snertir hefur Náttúrufræðistofnun hingað til fyrst og fremst haldið saman ákveðnum grunnupplýsingum um hvalreka, s.s. staðsetningu, tegund, dagsetningu, fjölda dýra o.fl. og reynt að tína til gögn um hvalreka úr rituðum heimildum. Einnig er safnað munnlegum upplýsingum eftir því sem efni standa til. Markmiðið er meðal annars það hlutverk Náttúrufræðistofnunar að halda skrá yfir þær tegundir dýra sem finnast á og við Ísland, þar á meðal hvali. Einnig er áhugi hjá stofnuninni að taka takmarkaðan þátt í vistfræðirannsóknnum hvala, t.d. rannsóknnum á fæðu, sérstaklega ef um sjaldgæfar hvalategundir er að ræða en þekkingu um þá er yfirleitt ábótavant.

Stofnunin skal samkvæmt lögum eiga aðgang að vísindalegum upplýsingum sem opinberar stofnanir geta látið í té, þar á meðal rannsóknaskýrslur vísindamanna.

Náttúrufræðistofnun Íslands er eina safnstofnunin í landinu sem hefur það sérstaka hlutverk samkvæmt lögum að varðveita náttúrugripi. Með tilvísun til samningsins um líffræðilega fjölbreytni (svonefnds Ríó-samnings) eru lagðar skyldur á aðildarþjóðir að varðveita sem heilstæðust söfn tegunda sem finnast á þeirra slóðum. Til að uppfylla þetta hlutverk er reynt að varðveita beinagrindur af sjaldséðum hvalategundum sem finnast. Starfsmenn fara á vettvang til að bjarga hvalhræjum og ganga frá beinunum síðan til varðveislu til frambúðar í vísindasöfnum stofnunarinnar.

Náttúrufræðistofnun hefur fræðsluhlutverki að gegna og skal einnig aðstoða við uppbyggingu sýningarsafna. Á síðustu árum hefur hvað hvali snertir sérstaklega verið í gangi samstarf við Hvalamiðstöðina á Húsavík, en einnig aðra aðila sem áhuga hafa á að setja upp sýningar um hvali, þ.á.m. hvalabeinagrindur til sýnis.

Náttúrufræðistofnun er ætlað að veita leyfi fyrir útflutningi á náttúrugripum, þar á meðal beinum eða sýnum úr hvölum. Helst er um að ræða útflutning vegna rannsókna eða til erlendra safna.

---

### ***3.3 Samstarf Hafrannsóknastofnunar og Náttúrufræðistofnunar***

Skörun í starfsemi Hafrannsóknastofnunarinnar og Náttúrufræðistofnunar varðandi hvalreka er einkum (1) skráningar á hvalrekum, (2) að takmörkuðu leyti rannsóknum á vistfræði hvala og (3) útflutning á hvölum sem náttúrugripum. Auk þess hefur Hafrannsóknastofnuninni stundum áskotnast hvalabein sem ástæða er til að varðveita til frambúðar. Mikilvægt er að stofnanirnar geri með sér formlegt samkomulag um varðveislu hvalbeina og verkaskiptingu í rannsóknum þar sem áhugasvið þeirra skarast. Sérfræðingar stofnananna hafa á undanförunum árum haft samstarf um skráningar á hvalrekum og skipst á upplýsingum þar að lútandi. Einnig er í gangi samstarf um fæðuval sjaldgæfra hvala.

---

### 3.4 Umhverfisstofnun

Hlutverk Umhverfisstofnunar er að tryggja að hræum sé fargað á réttan hátt. Einnig hefur Umhverfisstofnun yfirumsjónarhlutverk gagnvart Heilbrigðiseftirliti sveitarfélaganna sem er framkvæmdaraðili eftirlits matvæla.

#### Förgun á hvalhræi

Þegar dauðan hval rekur á land má ekki nýta kjötið heldur verður að farga því á viðurkenndan hátt, þ.e. ef slíkt er talið nauðsynlegt, æskilegt eða framkvæmanlegt. Almenn gildir að allt sem rekur á land fellur í hlut viðkomandi landeiganda, sbr. rekaviður netadræsur og allskyns rusl sem rekur á fjörur víða um land.

Í 3. gr. reglugerðar nr. 737/2003 um meðhöndlun úrgangs segir “*Úrgangur: hvers kyns efni eða hluti sem úrgangshafi ákveður að losa sig við eða er gert að losa sig við á tiltekinn hátt og er skráður á lista í reglugerð um skrá yfir spilliefni og annan úrgang*”. Reglugerð nr. 184/2002 um skrá yfir spilliefna og annan úrgang nær einungis til úrgangs sem verður til af *manna völdum*, t.d. vegna vinnslu, framleiðslu, notkunar, neyslu og þjónustu. Þar af leiðandi mætti álykta að *hvalreki sé ekki úrgangur* í skilningi reglugerðarinnar og landeigandi því *ekki úrgangshafi* hafi hann ekki hirt neitt úr hræinu.

Í fyrr nefnda tilvikinu eiga ákvæði 10. gr. laga nr. 55/2003 ekki við en þar segir m.a.: “*Allur úrgangur skal færður til meðhöndlunar í söfnunar- eða móttökustöð eftir því sem er nánar kveðið á um í reglugerð eða samþykktum sveitarfélaga. Allur úrgangur skal fá viðeigandi meðferð áður en til förgunar kemur samkvæmt nánari reglum þar um. Óheimilt er að skilja eftir, dreifa eða geyma úrgang á þann hátt að valdi skaða, mengun eða lýtum á umhverfinu*”.

Á grundvelli ofangreinds má álykta að ekki sé unnt að þvinga landeiganda til að fjarlægja hvalreka á sinn kostnað, þannig að opinberar aðilar þurfa að koma að máli þegar nauðsynlegt eða æskilegt er talið að dýrið verði fjarlægt eða urðað á staðnum. Ennfremur má álykta að urðun á staðnum sé heimil án starfsleyfis enda ekki um úrgang að ræða.

Þurfi að fjarlægja hræið og urðun á staðnum reynist ekki raunhæfur kostur, t.d. vegna þess að ekki sé hægt að komast að með tæki, eða vænta megi að sjórinn skoli þekjuefni burt jafnóðum má draga hræið út á sjó og sökkva því eða draga í land þar sem urðun er framkvæmanleg. Ef hræið er of stórt til að meðhöndla það í heilu lagi má búta það niður áður en til förgunar kemur.

---

### 3.5 Embætti yfirdýralæknis

Aðkoma Embættis yfirdýralæknis skiptist í eftirfarandi atriði:

- Ákvörðun um hvor nýta megi kjötið til mannelis.
- Heilbrigðiseftirlit með vinnslustöðvum á hvalkjöti.
- Ráðgjöf varðandi heilsufarsástand dýra og dýravelferð.
- Ákvörðun og ráðgjöf varðandi aflífunaraðferðir.

Þegar hval rekur á land og er á lífi eru það starfsmenn Embættis yfirdýralæknis sem meta heilsufarsástand hvalsins og ef engar líkur eru taldar á að hann geti komist frá ströndinni þá veita þeir ráðgjöf um aflífun hans og taka ákvörðun um hvort nýta megi hvalinn til mannelis eða í fóður. Ef nýta má hvalinn til mannelis eða í fóður verður hann að fara í verkunarstöð sem samþykkt er af starfsmönnum yfirdýralæknis.

Samantekt á aflífunaraðferðum er að finna í verklagsreglum.

---

### **3.6 Heilbrigðiseftirlit sveitarfélaga**

Aðkoma Heilbrigðiseftirlits sveitarfélaga (HES) er fyrst og fremst í gegnum sitt almenna eftirlitshlutverk bæði hvað varðar matvæli og umhverfi. Varðandi matvælapáttinn hefur HES eftirlit með hvalaafurðum á markaði en hvað varðar umhverfið er það að tryggja að umhverfið mengist ekki.

---

#### 4. Samantekt

Í greinargerðinni eru stuttar lýsingar á aðkomu stofnana/embætta að viðfangsefninu. Á grundvelli þess eru settar fram tillögur um hvernig standa skuli að tilkynningu og ákvörðunum varðandi strandaða hvali og hvaða/hverjar stofnanir bera ábyrgð á hverju sbr flæðiskemu 1 og 2. Tillögur hópsins eru eingöngu um aðkomu stofnananna/embættanna að tilkynningum og ákvörðunartöku varðandi hvalreka en *ekki um kostnaðarþáttöku eða kostnaðardreifingu í ferlinu.*

Það er samróma álit hópsins að Umhverfisstofnun hafi það hlutverk með höndum að halda utanum og uppfæra reglur um vinnutilhögun í samráði við þær stofnanir sem koma að málum varðandi strandaða hvali. Hluti af því er að taka saman lista með nöfnum, tölvupóstfangi og símanúmerum þeirra aðila sem lögreglan hefur samband við samkvæmt tillögunni.

Hópurinn tók ekki afstöðu til þess hvort hvalreki teljist vera "*úrgangur*" í skilningi reglugerðar nr. 737/2003 um meðhöndlun úrgangs eða hvort unnt sé að skylda landeiganda til að fjarlægja hvalreka á sinn kostnað hafi hann ekki hirt neitt úr dýrinu. Ljóst er að nauðsynlegt eða æskilegt getur talist að fjarlægja dýrið eða urða á staðnum og er þörf á aðkomu opinberra aðila að slíku hvar svo sem ábyrgð á kostnaði kann að liggja. Ennfremur má þá álykta að urðun á staðnum sé heimil án starfsleyfis ef ekki er um úrgang að ræða samkvæmt skilgreiningu í reglugerð nr. 737/2003 um meðhöndlun úrgangs.