

ÚTSELUR – GREY SEAL

Halichoerus grypus

RÁÐGJÖF / ADVICE

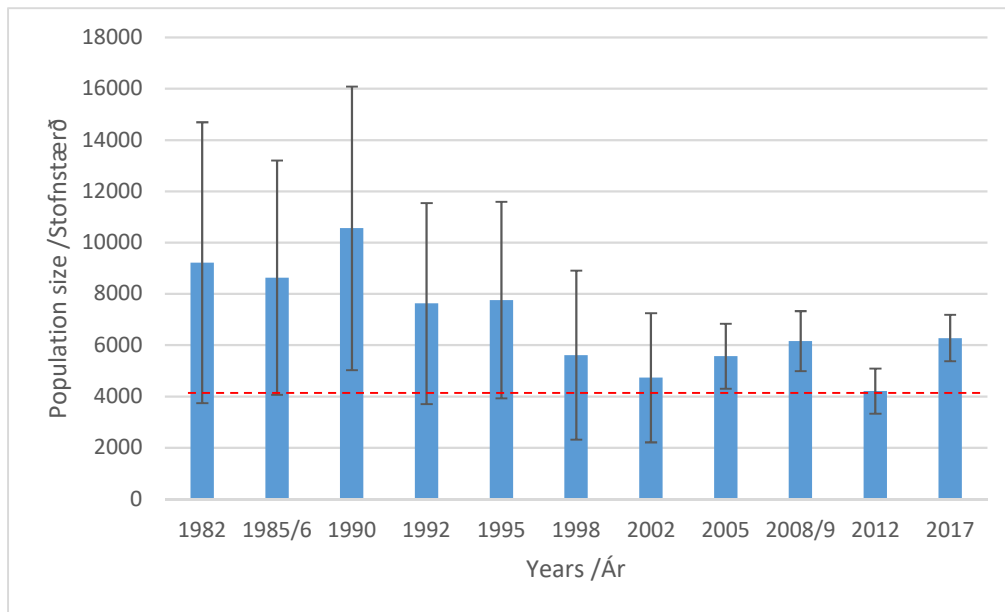
Árið 2005 settu stjórnvöld stjórnunarmarkmið fyrir útsel við Ísland. Markmiðið er að stofninn skuli ekki að fara undir þá stofnstærð sem var árið 2004 eða 4 100 dýr. Minnki stofninn verulega skuli gripa til aðgerða til að snúa þeirri þróun við. Stofninn er nú metinn vera 6300 dýr og því ofan við viðmiðunarmörkin. Mikilvægt er að fylgjast náið með þróun stofnstærðar með reglulegum talningum. Hafrannsóknastofnun leggur til að stjórnvöld leiti leiða til að lágmarka meðafli útsela við fiskveiðar. Hafrannsóknastofnun leggur einnig til að veiðistjórnunarkerfi verði innleitt fyrir selveiðar við Ísland, og að skráningar á öllum selveiðum verði lögbundnar.

The government's management objective from 2005 states that the Icelandic grey seal population size should be kept above 4 100 animals, which corresponds to the observed population size from 2004. The population is currently estimated to 6300 animals, which is above the management objective. If the population decreases significantly measures will be taken to reverse the trend. Close monitoring of the population is advised. MFRI advises that actions must be taken to reduce by-catch of grey seals in commercial fisheries. MFRI also advises that a hunting management system should be initiated, and that reporting of all seal hunt should be mandatory.

STOFNÞRÓUN / STOCK DEVELOPMENT OVER TIME

Samkvæmt nýjasta stofnmati útsela (2017) var stofninn metinn 6300 (95% CI= 5400-7200) dýr. Stofnstærð útsels er um 32% minni en við fyrstu talningu 1982. Niðurstöðurnar sýna að fjölgun var í stofninum frá 2012 til 2017, en árið 2012 var stofninn metinn um 4200 dýr. Breytingar á heildarstofnstærð frá árinu 2005 til 2017 eru þó ekki tölfræðilega marktækar, þar sem stofnstærðin 2017 er svipuð því sem var árið 2008/2009 og aðeins meiri en árið 2005. Stofnstærðin árið 2017 er metinn vera yfir viðmiðunarmörkum stjórnvalda, sem eru 4100 dýr. Á valista íslenskra spendýra sem er metinn samkvæmt viðmiðum Alþjóðlegu náttúruverndarsamtakanna (IUCN) lendir íslenski útselsstofninn í áhættuflokknum „Í nokkurri hættu“ (Vulnerable).

The abundance of grey seals was estimated 6300 (95% CI= 5400-7200) in 2017. The population size is 32% smaller than in 1982 when the first population estimate of grey seals was made. The abundance increased between 2017 and 2012, when the population was estimated to around 4200 animals (95% confidence intervals of 3400-5000). However, trend analysis for the period 2005-2017 revealed no statistically significant trend for the total population since the current population size is close to the estimated population size of 2008/9 and slightly larger than the estimate of 2005. The population size of 2017 is larger than the management objective of 4100 animals. However, according to the Icelandic red list for threatened populations, which is based on criteria put forward by IUCN, the Icelandic grey seal population should, at its current level, be considered "Vulnerable".



Útselur. Stofnstærð samkvæmt talningum, ásamt 95% öryggismörkum. Brotin lína sýnir stjórnunarmarkmið stjórnvalda.
Grey seal. Stock size with 95% confidence intervals. The broken line indicates the management objective.

SELVEIÐAR / SEALING

Verulega hefur dregið úr hefðbundnum nytjum á útsel á undanförunum áratugum. Afföll vegna óbeinna veiða (netadauði) eru enn talin umtalsverð. Takmörkuð gögn eru til um óbeinar veiðar en mat sem unnið er úr gögnum sem safnað er af veiðieftirlitsmönnum Fiskistofu benda til að á tímabilinu 2014-2018 hafi árlega veiðst 989 ($\pm CV$ *estimate: 405-1573) útselir í grásleppunet. Meðafli útsels í þorskanetum er einhver, en þó töluvert minni en í grásleppunet. Mat á meðafli útsels í þorskanet, byggt á stofnmælingu neta er í vinnslu, en mat frá árinu 2013 var 33 selir.

*Traditional sealing has decreased in recent decades, while seal bycatch (gillnets) is still high. Limited data is available on seal bycatch but data collected by on-board observers of the Directorate of Fisheries indicate that 989 ($\pm CV$ *estimate: 405-1573) grey seals were caught annually in lump sucker fisheries during the period 2014-2018. Some by-catch of grey seals also occurs in cod gillnet fisheries, although less than in the lump sucker fisheries. An estimate of cod gillnet bycatch based on the annual gillnet surveys is underway, but in 2013 it was estimated that 33 grey seals were bycaught in cod gillnet fisheries.*

HEIMILDIR OG ÝTAREFNI/REFERENCES AND FURTHER READING

Granquist, S.M. and Hauksson, E. 2019. Aerial census of the Icelandic grey seal (*Halichoerus grypus*) population in 2017: Pup production, population estimate, trends and current status [Útselstalning 2017: Stofnstærðarmat, sveiflur og ástand stofns]. Marine and Freshwater Research Institute, HV 2019-02. Reykjavík 2019. 19 pp.
<https://www.hafogvatn.is/static/research/files/1549015805-hv2019-02pdf>

Pálsson, Ólafur Karvel, Þorvaldur Gunnlaugsson, and Droplaug Ólafsdóttir. 2015. Meðafli sjófugla og sjávarspendýra í fiskveiðum á Íslandsmiðum [By-catch of sea birds and marine mammals in Icelandic fisheries]. Marine Research Institute, Fjölrit 178. Reykjavík 2015. 21 pp.
<https://www.hafogvatn.is/static/research/files/fjolrit-178pdf>