

LITLI KARFI – NORWAY REDFISH

Sebastes viviparus

RÁÐGJÖF – ADVICE

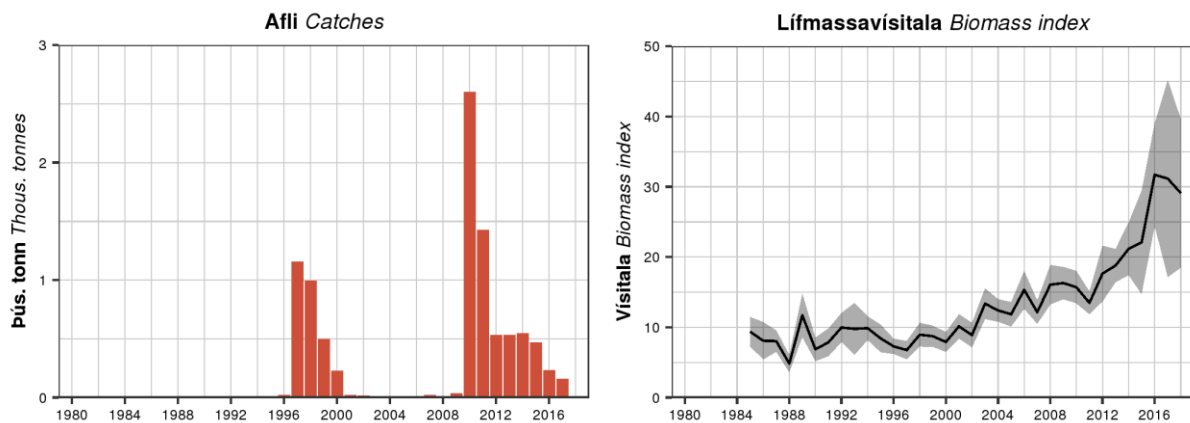
Hafrannsóknastofnun ráðleggur í samræmi við varúðarsjónarmið að afli fiskveiðiárið 2018/2019 verði ekki meiri en 1500 tonn.

MFRI advises that when the precautionary approach is applied, catches in the fishing year 2018/2019 should be no more than 1500 tonnes.

STOFNÞRÓUN – STOCK DEVELOPMENT

Heildarvísitala litla karfa í SMB hefur hækkað hratt frá árinu 2011. Vísitölur árána 2016–2018 eru þær hæstu síðan mælingar hófust og rúmlega þrefalt hærri en um aldamótin.

The IS-SMB biomass indices have increased rapidly since 2011, and were in 2016–2018 the highest recorded and more than three times higher than in 2000.



Litli karfi. Afli og lífmassavísitala úr SMB.
Norway redfish. Catches and IS-SMB biomass index.

GÆÐI STOFNMATS – QUALITY OF THE ASSESSMENT

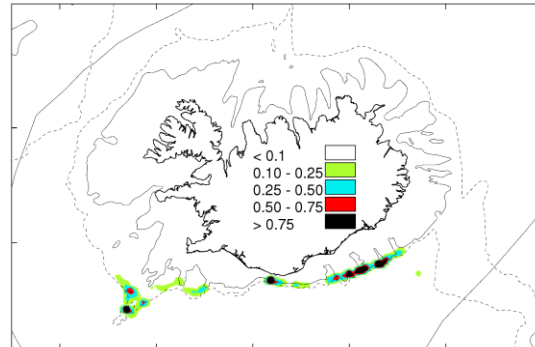
SMB nær yfir allt veiðisvæði litla karfa á Íslandsmiðum. Skekkjumörk á mati vísitölnunnar síðustu ár eru víð, sem stafar af miklum afla í fáum togum. Þetta veldur talsverðri óvissu í mati á lífmassavísitölum frá ári til árs. Þar sem rannsóknir og veiðar á litla karfa hafa verið takmarkaðar er lítið vitað um stofnstærð hans og veiðipól.

The IS-SMB covers the entire fishing grounds of Norway redfish in Icelandic waters. Due to the aggregating behaviour of the species, survey indices are often dominated by a few large hauls, causing high variance in the survey indices. Little is known about stock productivity and exploitation status.

VEIÐAR – THE FISHERY

Árið 1997 hófust beinar veiðar á litla karfa fyrir Suðurlandi og alls veiddust 1200 tonn það ár. Aflinn minnkaði hratt næstu ár og var mjög lítill á árunum 2001–2009. Árið 2010 hófust beinar veiðar að nýju og var landaður afli 2600 tonn, sem er mesti afli til þessa. Síðan hefur aflinn minnkað og var árið 2017 sá minnsti frá 2010.

A directed fishery for Norway redfish started in 1997 with catches of 1200 tonnes. Catches declined rapidly until 2000, and in 2001–2009 only a few tonnes were landed. In 2010, a directed fishery started again with total landings of 2600 tonnes. Landings in 2017 were the lowest since 2010.



Litli karfi. Veiðisvæði árin 2014–2017 (t/sjm²)
Norway redfish. Fishing grounds in 2014–2017 (t/nmi²)

Afli 2017 (tonn) Catches 2017 (tonnes)	Botnvarpa Bottom trawl
161	100%

AÐRAR UPPLÝSINGAR – OTHER INFORMATION

Líkt og aðrir karfastofnar við Ísland er litli karfi hægvaxta og langlífur og því mikilvægt að sóknin sé takmörkuð. Engar nýjar upplýsingar liggja fyrir um veiðipól litla karfa við Ísland og því er ráðgjöf óbreytt frá fyrra ári.

As with other redfish stocks in Icelandic waters, Norway redfish is slow-growing and long-lived and thus it is important that effort be limited. No new information are available on the sustainable catch level of Norway redfish in Icelandic waters. Therefore, the advice is the same as last year.

RÁÐGJÖF, AFLAMARK OG AFLI – ADVICE, TAC AND CATCH

Litli karfi. Tillögur um hámarksafla, ákvörðun stjórnvalda um aflamark og afli (tonn).

Norway redfish. Recommended TAC, national TAC, and catches (tonnes).

Fiskveiðiár Fishing year	Tillaga Rec. TAC	Aflamark National TAC	Afli Catches
2011/12	1500	-	1219
2012/13	1500	-	605
2013/14	1500	-	666
2014/15	1500	1500	390
2015/16	1500	1500	421
2016/17	1500	1500	110
2017/18	1500	1500	
2018/19	1500		

HEIMILDIR OG ÍTAREFNI – REFERENCES AND FURTHER READING

MFRI Assessment Reports 2018. Norway redfish. Marine and Freshwater Research Institute, 13 June 2018.