

DJÚPKARFI – DEMERSAL BEAKED REDFISH

Sebastes mentella

RÁÐGJÖF – ADVICE

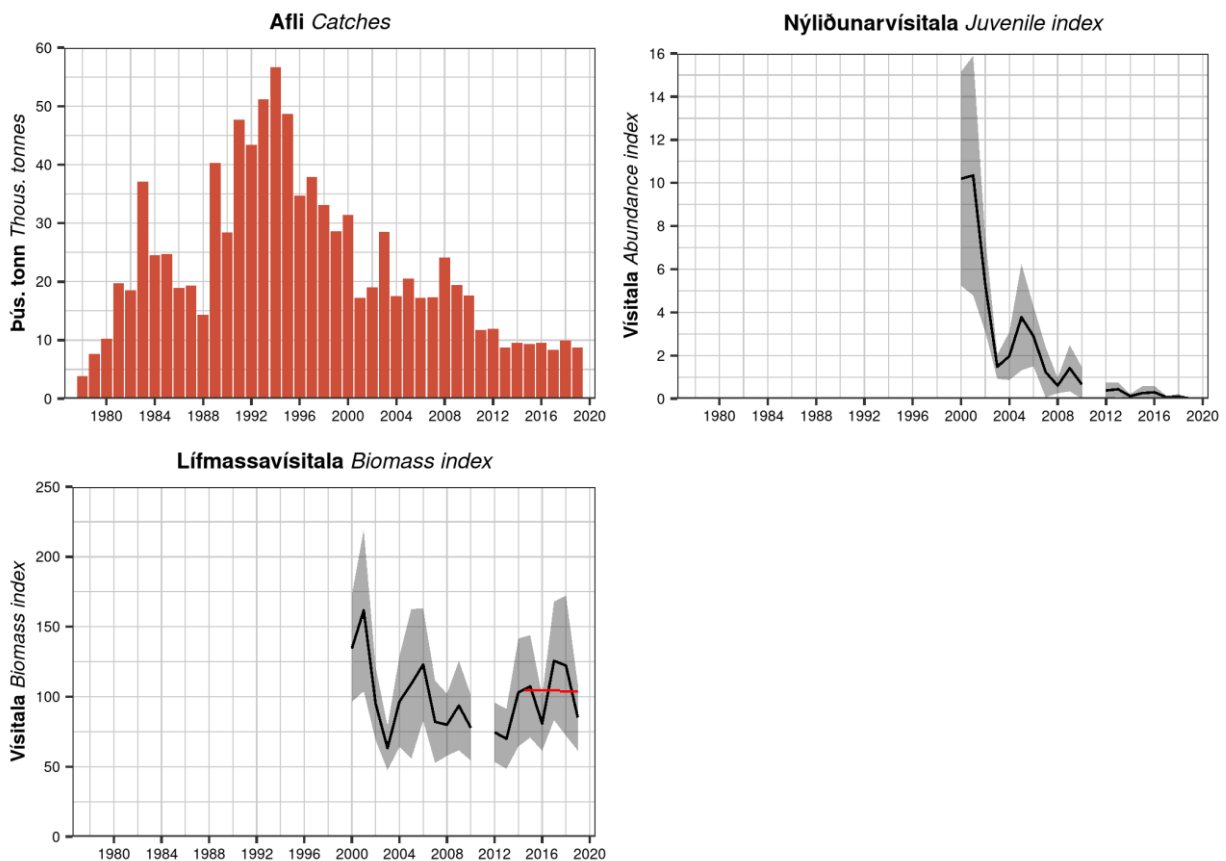
Hafrannsóknastofnun leggur til, í samræmi við varúðarsjónarmið, að afli fiskveiðiárið 2020/2021 verði ekki meiri en 12 384 tonn.

MFRI advises that when the precautionary approach is applied, catches in the fishing year 2020/2021 should be no more than 12 384 tonnes.

STOFNÞRÓUN – STOCK DEVELOPMENT

Heildarvísitala djúpkarfa í SMH hefur verið sveiflukennd frá árinu 2012. Nýliðunarvísitala (≤ 30 cm) í SMH hefur verið mjög lág síðan 2007.

The IS-SMH biomass index has been variable since 2012. Since 2007, survey estimates have consistently shown very low estimates for juveniles (≤ 30 cm).



Djúpkarfi. Afli, nýliðunarvísitala (≤ 30 cm) og lífmassavísitala úr SMH. Grá svæði sýna 95% öryggismörk. Rauðar láréttar línur sýna meðallífmassavísitölur fyrir árin 2015–2017 og 2018–2019 sem eru notaðar við útreikninga ráðgjafar.

Demersal beaked redfish. Catches, and IS-SMH juvenile (≤ 30 cm) and biomass indices. Grey areas represent 95% CI. Red horizontal lines indicate average biomass indices for 2015–2017 and for 2018–2019 used in the advice calculations.

STOFNMAT OG GÁTMÖRK – BASIS OF THE ASSESSMENT AND REFERENCE POINTS

Forsendur ráðgjafar <i>Advice basis</i>	Varúðarnálgun <i>Precautionary approach</i>
Aflaregla <i>Management plan</i>	Ekki hefur verið sett aflaregla fyrir þennan stofn <i>There is no management plan for this stock</i>
Stofnmat <i>Assessment type</i>	Byggt á tímaháðum breytingum í stofnmælingu <i>Trends in biomass indices</i>
Inntaksgögn <i>Input data</i>	Vísitölur úr stofnmælingu botnfiska að haustlagi (SMH) <i>Biomass indices from surveys (IS-SMH)</i>

Grunnur ráðgjafar fylgir forskrift Alþjóðahafannsóknaráðsins fyrir stofna þar sem ekki er hægt að beita aldurs-aflagreiningu en til eru vísitölur sem taldar eru gefa mynd af breytingum á stofnstærð (Category 3 stocks; [ICES, 2012](#)). Ráðgjöfin í ár er fengin með því að bera meðaltal SMH vísitölu síðustu tveggja ára (2018–2019) saman við meðalgildi árin þrjú þar á undan (2015–2017), ásamt ráðgjöfinni fyrir fiskveiðiárið 2019/2020. Vísitalan hefur lækkað um 0.9% milli þessara tímabila. Varúðarlækkun var síðast beitt árið 2019 og var því ekki beitt í ár.

The ICES framework for category 3 stocks was applied (ICES, 2012). The IS-SMH survey index was used as an indicator of stock development. The advice is based on comparing the mean of the two latest index values (index A) with the mean of the three preceding values (index B), combined with the catch advice for the fishing year 2019/2020. The index is estimated to have decreased by 0.87%. The precautionary buffer was applied in 2019 and was not applied this year.

Djúpkarfi. Útreikningar ráðgjafar
Demersal beaked redfish. Advice calculation

Vísitala A (2018–2019) – Index A (2018–2019)		103 725
Vísitala B (2015–2017) – Index B (2015–2017)		104 630
Hlutfall vísitölu (A/B) – Index ratio (A/B)		0.991
Ráðgjöf 2019 – Catch advice 2019		12 492
Sveiflujöfnun – Uncertainty cap	Ekki beitt Not applied	-
Ráðgjöf 2019 x 0.991 – Catch advice 2019 x 0.991		12 384 t
Varúðarlækkun – Precautionary buffer	Ekki beitt Not applied	-
Ráðgjöf fyrir 2020/2021 – Catch advice for 2020/2021		12 384 t

HORFUR – PROSPECTS

Takmarkaðar upplýsingar eru til um afrakstursgetu stofnsins. Smáum djúpkarfa (<30 cm) hefur fækkað mikið á tímabilinu sem gefur til kynna að nýliðun sé lítil. Þar sem ekki er að vænta umtalsverðrar nýliðunar á næstu árum er líklegt framleiðni stofnsins minnki í framtíðinni.

Limited information is available on stock productivity of demersal beaked redfish. The abundance index of fish <30 cm has been at low levels since 2007, indicating little recruitment. The absence of any indications of incoming cohorts raises concerns about the future productivity of the stock.

GÆÐI STOFNMATS – QUALITY OF THE ASSESSMENT

SMH nær yfir allt veiðisvæði djúpkarfa.

The IS-SMH covers the entire fishing area of the fishable stock in Icelandic waters.

AÐRAR UPPLÝSINGAR – OTHER INFORMATION

Landgrunnið við Austur Grænland er talið vera uppvaxtarsvæði djúpkarfa í landgrunnshlíðum Íslands. Óvíst er hve stór hluti karfa frá þessu svæði skilar sér í veiðistofn djúpkarfa við Ísland. Í stofnmælingum Þjóðverja á landgrunninu við Austur Grænland mældist á árunum 2003–2005 mikið af smáum djúpkarfa (20–30 cm). Á árunum 2006–2010 fækkaði honum, en 30 cm og stærrri fjölgaði. Síðan þá hefur lítið mælst af smáum djúpkarfa og hefur ekki mælst minna af honum frá upphafi mælinga árið 1982.

The East Greenland shelf is most likely a common nursery area for demersal beaked redfish in Icelandic waters and the East Greenland shelf. Abundance indices from the German annual groundfish survey, conducted on the continental shelf and slope of West and East Greenland down to 400 m, show that small beaked redfish (20–30 cm) was abundant 2003–2005. The 2006–2010 survey results indicated low abundance of this size class, but higher for fish 30 cm and larger. Since 2008, the survey index for juveniles has been low and since 2013 the lowest in the time series.

RÁÐGJÖF, AFLAMARK OG AFLI – ADVICE, TAC AND CATCH

Djúpkarfi. Tillögur um hámarksafli, ákvörðun stjórnvalda um aflamark og afli (tonn).

Demersal beaked redfish. Recommended TAC, national TAC, and catches (tonnes).

Fiskveiðiár Fishing year	Tillaga Recommended TAC	Aflamark National TAC	Afli Catches
2010/11	10 000	12 500	12 085
2011/12	10 000	12 000	12 321
2012/13	10 000	10 000	10 396
2013/14	10 000	10 000	9 753
2014/15	10 000	10 000	9 037
2015/16	10 000	10 000	9 599
2016/17	12 922	12 922	8 556
2017/18	11 786	11 786	10 540
2018/19	13 012	13 012	8 660
2019/20	12 492	12 492	
2020/21	12 384		

HEIMILDIR OG ÍTAREFNI – REFERENCES AND FURTHER READING

ICES. 2012. Implementation of Advice for Data-limited Stocks in 2012 in its 2012 Advice. ICES CM 2012/ACOM 68.

<http://www.ices.dk/sites/pub/Publication%20Reports/Expert%20Group%20Report/acom/2012/ADHOC/DLS%20Guidance%20Report%202012.pdf>

MFRI Assessment Reports 2020. Demersal beaked redfish. Marine and Freshwater Research Institute, 16 June 2020.