

# LÝSA

## *Merlangius merlangus*

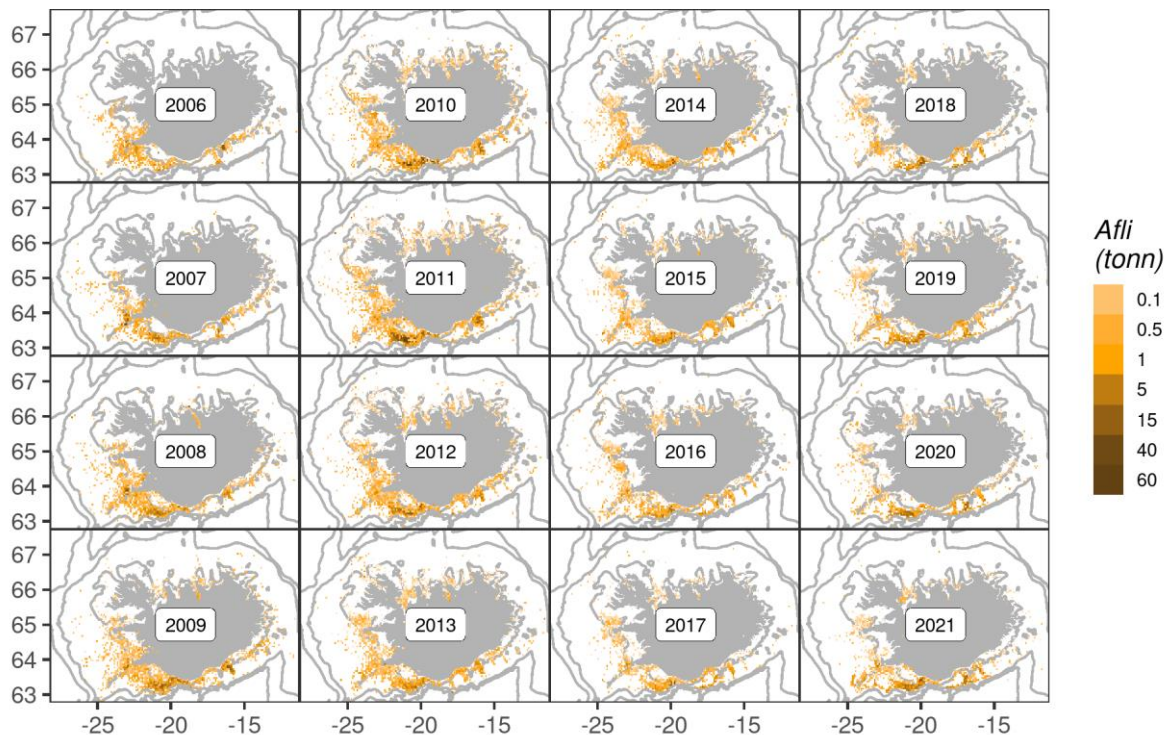
### ALMENNAR UPPLÝSINGAR

Lýsa er botnlægur þorskfiskur eins og þorskur og ýsa, en smávaxnari. Hámarkslengd lýsu er um 80 cm og eru hængar og hrygnur svipuð að stærð. Við Ísland verður lýsa kynþroska um það bil 30 cm að lengd.

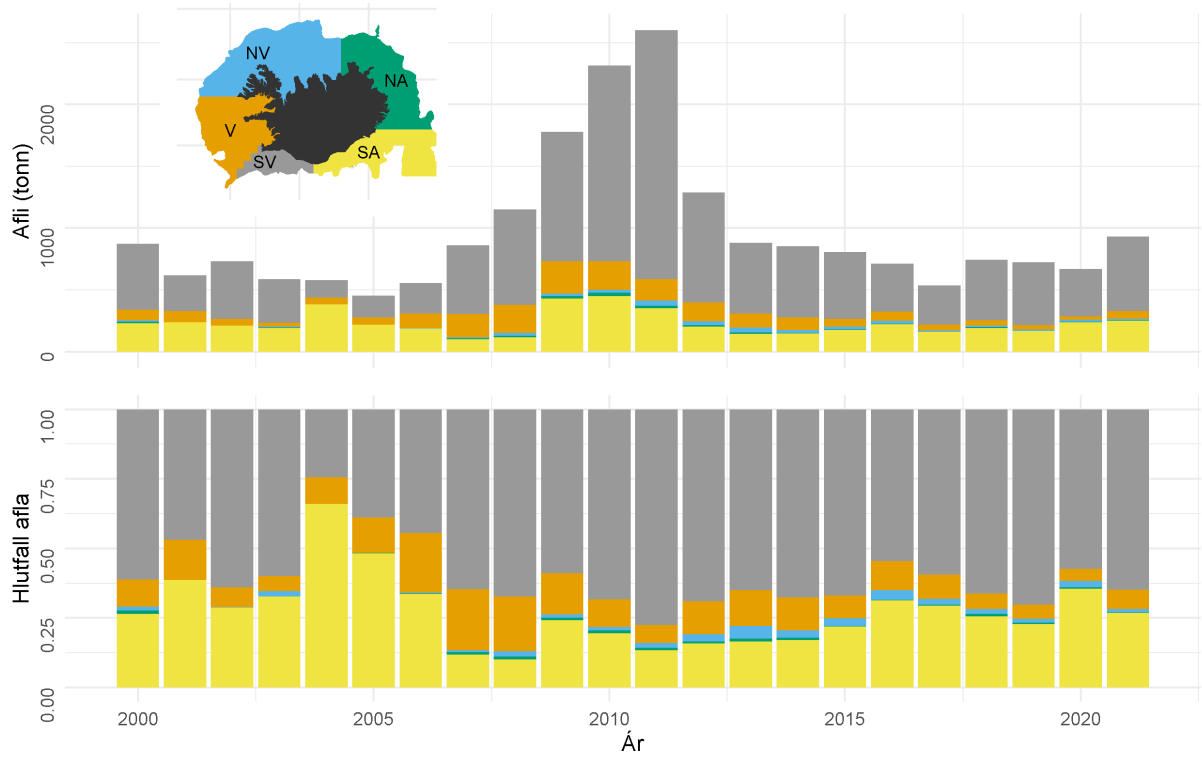
### VEIÐAR

Lýsa hefur að mestu leyti veiðst sem meðafli allt í kringum Ísland, en þó mest sunnan og vestan við landið (1. og 2. mynd). Árlega hafa veiðst á bilinu 500-1000 tonn, að árunum 2008-2012 frátöldum þegar aflinn jókst tímabundið og náði mest 2602 tonnum (2. mynd). Þessi aukning var að mestu bundin við sunnan- og vestanvert landgrunnið (2. mynd). Afli lýsu jókst árið 2021, miðað við árin á undan, og er nú svipaður og árið 2013 (1-4. mynd og 1. tafla). Lýsu er að finna á 10–300 m dýpi en hún veiðist aðallega á 100–250 m dýpi (3. mynd).

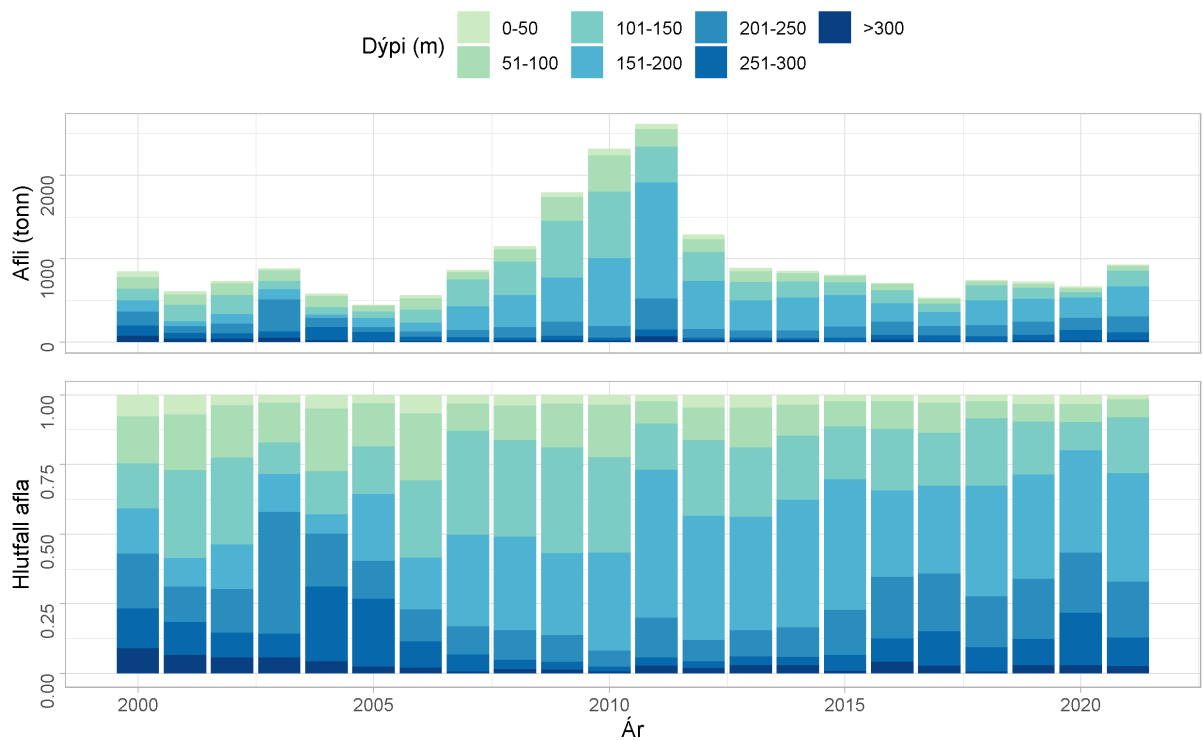
Mest veiðist lýsa í botnvörpu en einnig í humarvörpu, línu og dragnót (4. mynd og 1. tafla). Skipum sem landa lýsu fjölgaði með auknum afla á árunum 2007–2012, en hefur fækkað síðan (2. og 4. mynd og 1. tafla).



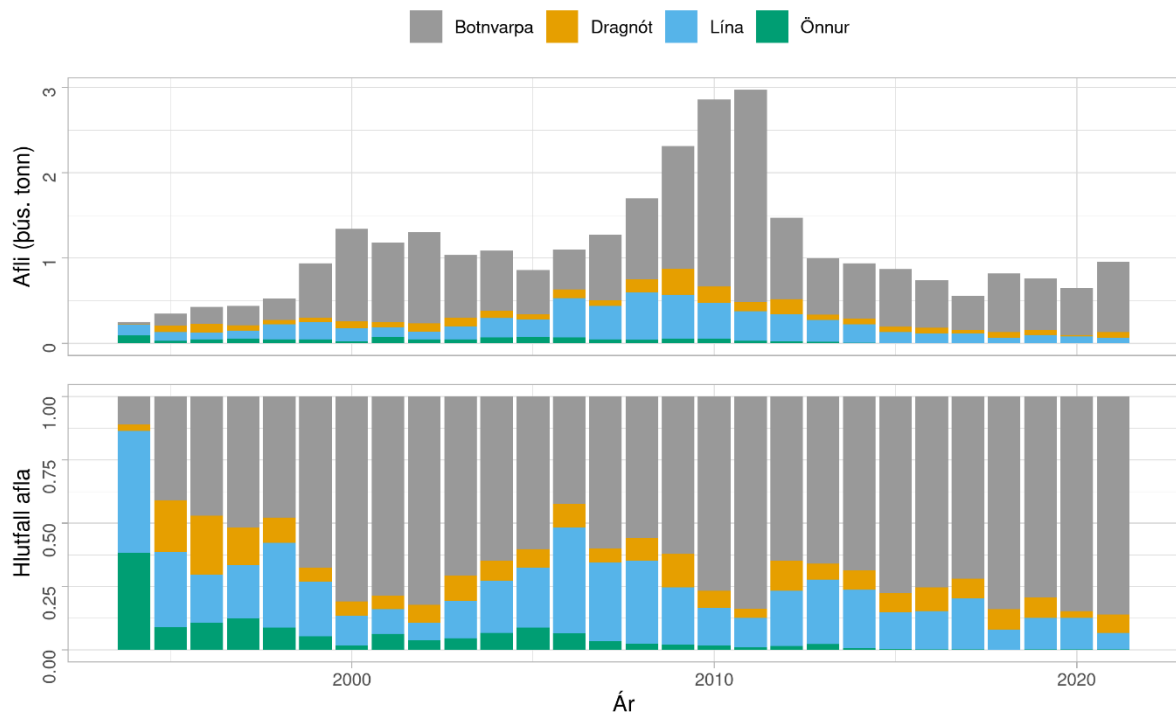
1. mynd. Lýsa. Útbreiðsla á Íslandsmiðum 2006–2021 samkvæmt afladagbókum.



2. mynd. Lýsa. Afli eftir svæðum ásamt hlutfalli innan hvers svæðis 2000–2021 samkvæmt afladagbókum.



3. mynd. Lýsa. Afli eftir dýpi 2000–2021 samkvæmt afladagbókum.



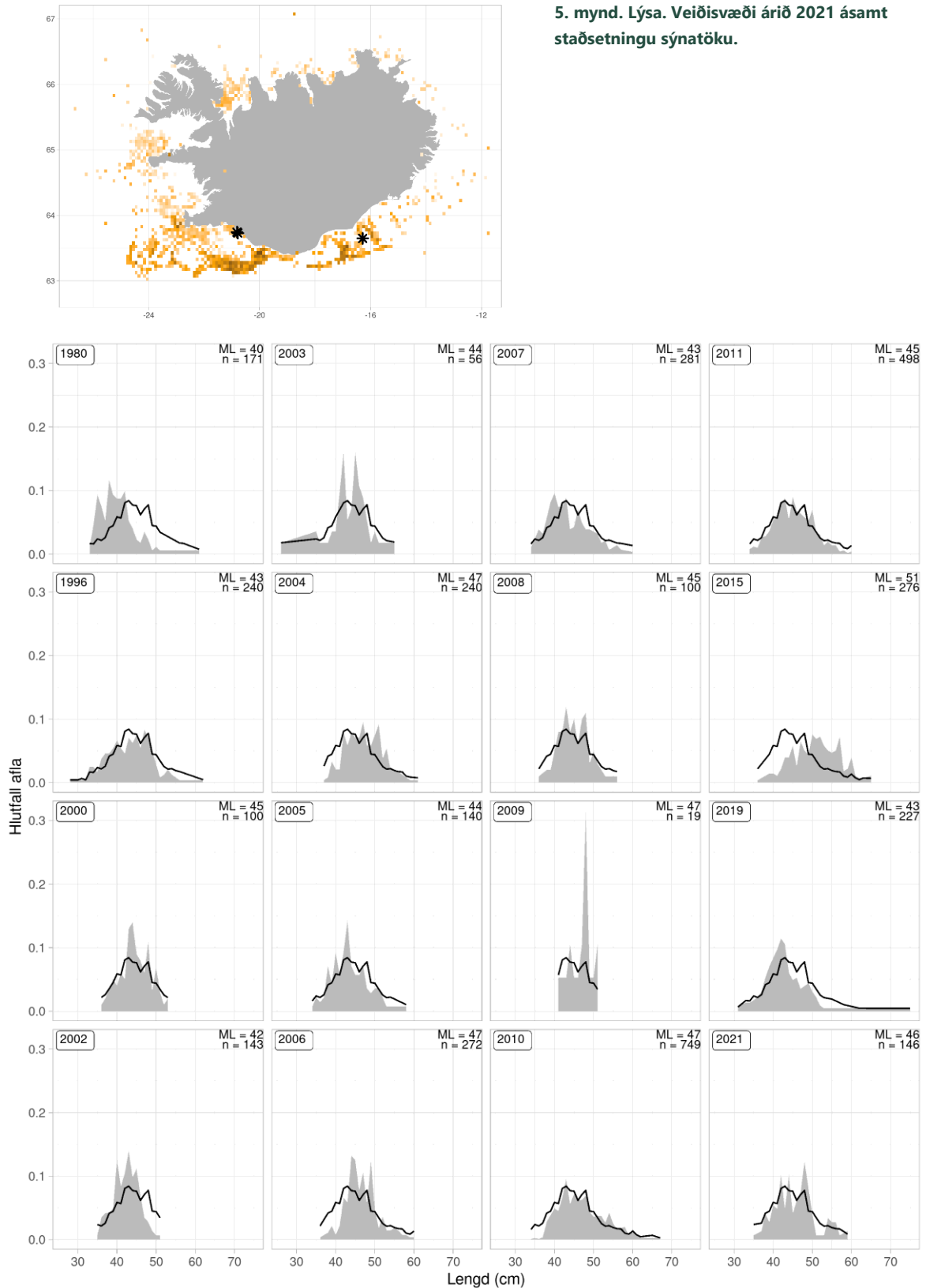
4. mynd. Lýsa. Landaður afli eftir veiðarfærum 1994–2020, samkvæmt aflaskráningarkerfi Fiskistofu.

1. tafla. Lýsa. Fjöldi íslenskra skipa sem veitt hafa lýsu, landaður afli eftir veiðarfærum ásamt heildarafla hvers árs samkvæmt aflaskráningarkerfi Fiskistofu.

Ár	FJÖLDI BÁTA				AFLI (TONN)				
	<i>Botnvarpa</i>	<i>Humarvarpa</i>	<i>Lína</i>	<i>Annað</i>	<i>Botnvarpa</i>	<i>Humarvarpa</i>	<i>Lína</i>	<i>Annað</i>	<i>Samtals</i>
<b>2000</b>	76	13	131	79	1037	51	157	99	1344
<b>2001</b>	59	15	111	102	792	136	114	131	1173
<b>2002</b>	62	23	81	92	913	150	90	145	1298
<b>2003</b>	54	22	100	94	671	62	153	139	1025
<b>2004</b>	51	18	116	76	682	22	224	110	1038
<b>2005</b>	54	13	115	77	488	26	205	79	798
<b>2006</b>	50	15	144	83	439	29	460	124	1052
<b>2007</b>	53	7	181	90	741	22	394	102	1259
<b>2008</b>	58	12	190	84	928	21	557	182	1688
<b>2009</b>	56	13	201	151	1404	35	520	349	2308
<b>2010</b>	52	17	186	133	2036	155	425	234	2850
<b>2011</b>	52	15	187	120	2288	176	345	156	2965
<b>2012</b>	46	15	174	102	777	178	320	194	1469
<b>2013</b>	37	15	172	70	417	240	255	70	982
<b>2014</b>	33	15	154	69	518	124	205	81	928
<b>2015</b>	32	13	130	41	546	129	115	69	859
<b>2016</b>	36	11	127	33	494	65	103	71	733
<b>2017</b>	27	8	95	23	360	41	107	44	552
<b>2018</b>	32	8	72	28	659	30	60	68	817
<b>2019</b>	39	8	76	28	581	25	93	62	761
<b>2020</b>	38	5	72	29	529	19	67	20	634
<b>2021</b>	42	6	69	38	800	20	57	73	950

## LENGDARDREIFINGAR LANDAÐRAR LÝSU

Lengdarmælingar landaðrar lýsu hafa verið mis miklar í gegnum tíðina, en aflagögn sýna töluverða nýliðun í veiðistofn árin 1980, 1996, 2007 og 2019 (6. mynd). Lönduð lýsa er yfirleitt 38–55 cm löng (6. mynd).



**6. mynd. Lýsa. Hlutfallsleg lengdardreifing úr aflu árin 1980–2021, að frátöldum árum þar sem mælingar vantar.**

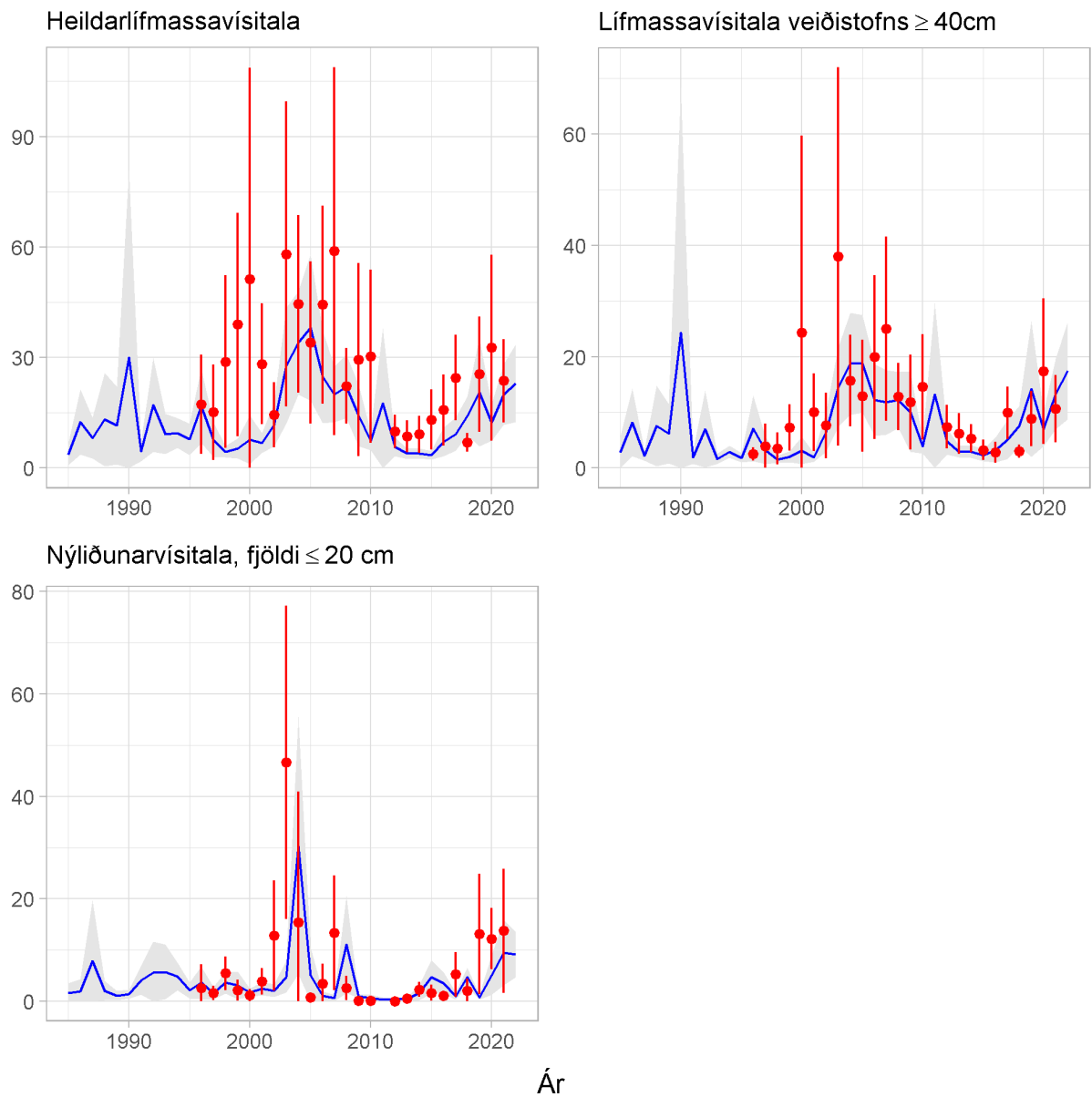
## STOFNMÆLINGAR

Árlegar stofnmælingar botnfiska hafa verið framkvæmdar í mars síðan 1985 (SMB) og október síðan 1996 (SMH). SMH var ekki framkvæmt árið 2011. Báðar stofnmælingarnar ná utan um veiðisvæði lýsu á Íslandsmiðum.

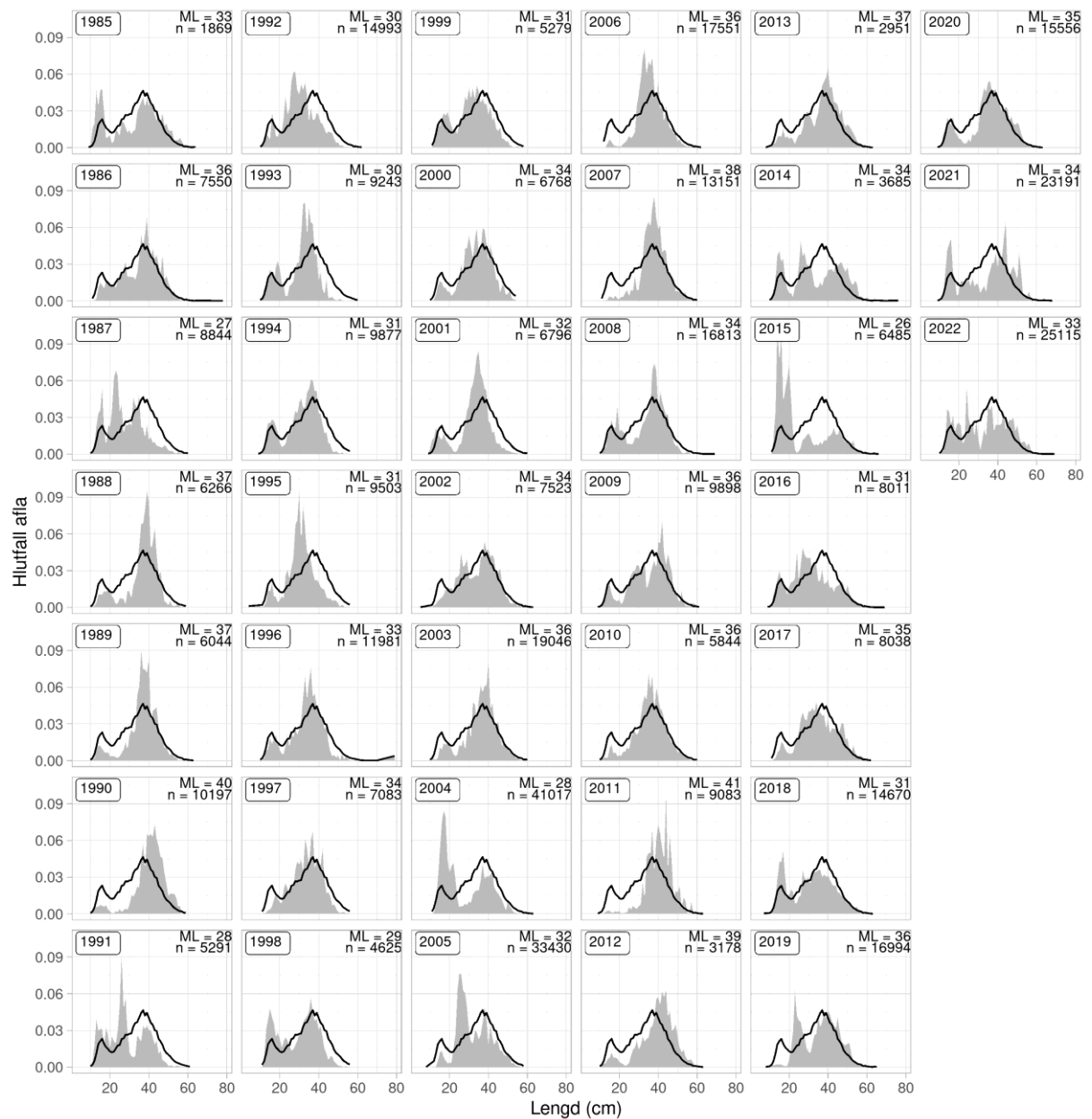
Heildarvísitala, vísitala veiðistofns og nýliðunarvísitala er reiknuð fyrir báðar stofnmælingar (7. mynd). Vísitala veiðistofns er samanlagður lífmassi einstaklinga sem eru 40 cm eða stærri og nýliðunarvísitala er reiknuð út frá fjölda einstaklinga sem eru 20 cm eða minni (7. mynd).

Bæði heildar lífmassavísitala og vísitala veiðistofns í SMB hækkuðu frá 2003 og náðu hámarki 2005 en lækkuðu svo aftur í fyrra horf árið 2015 (7. mynd). Síðan hafa vísitölurnar smám saman hækkað og nálgast vísitala veiðistofns nú hækkunina sem sást uppúr aldarmótum. Vísitölur SMH eru mun breytilegri og minna áreiðanlegar en sýna svipað mynstur og SMB. Nýliðunarvísitölur eru svipaðar í báðum leiðöngrum (7. mynd). Töluverð nýliðun mældist 2003, 2007 og 2019–2021 í SMH og 2004, 2008 og 2021–2022 í SMB. Þessa toppa má sjá í lengdardreifingum (8. og 9. mynd) og í vísitölu veiðistofns 2–3 árum síðar. Heildarvísitala og vísitala veiðistofns hafa farið vaxandi í samræmi við það og nálgast nú toppana árin 1990 og 2005 (7. mynd).

Útbreiðsla lýsu í SMB er svipuð og í aflu; mestur þéttleiki suðvestan við landið (10. og 11. mynd). Útbreiðslan er heldur meiri samkvæmt SMH eða allt frá suðaustri réttisælis að Snæfellsnesi (12. og 13. mynd). Hækkun vísitalna hefur að mestu átt sér stað á suðaustur- og suðvestursvæðinu (11. og 13. mynd).

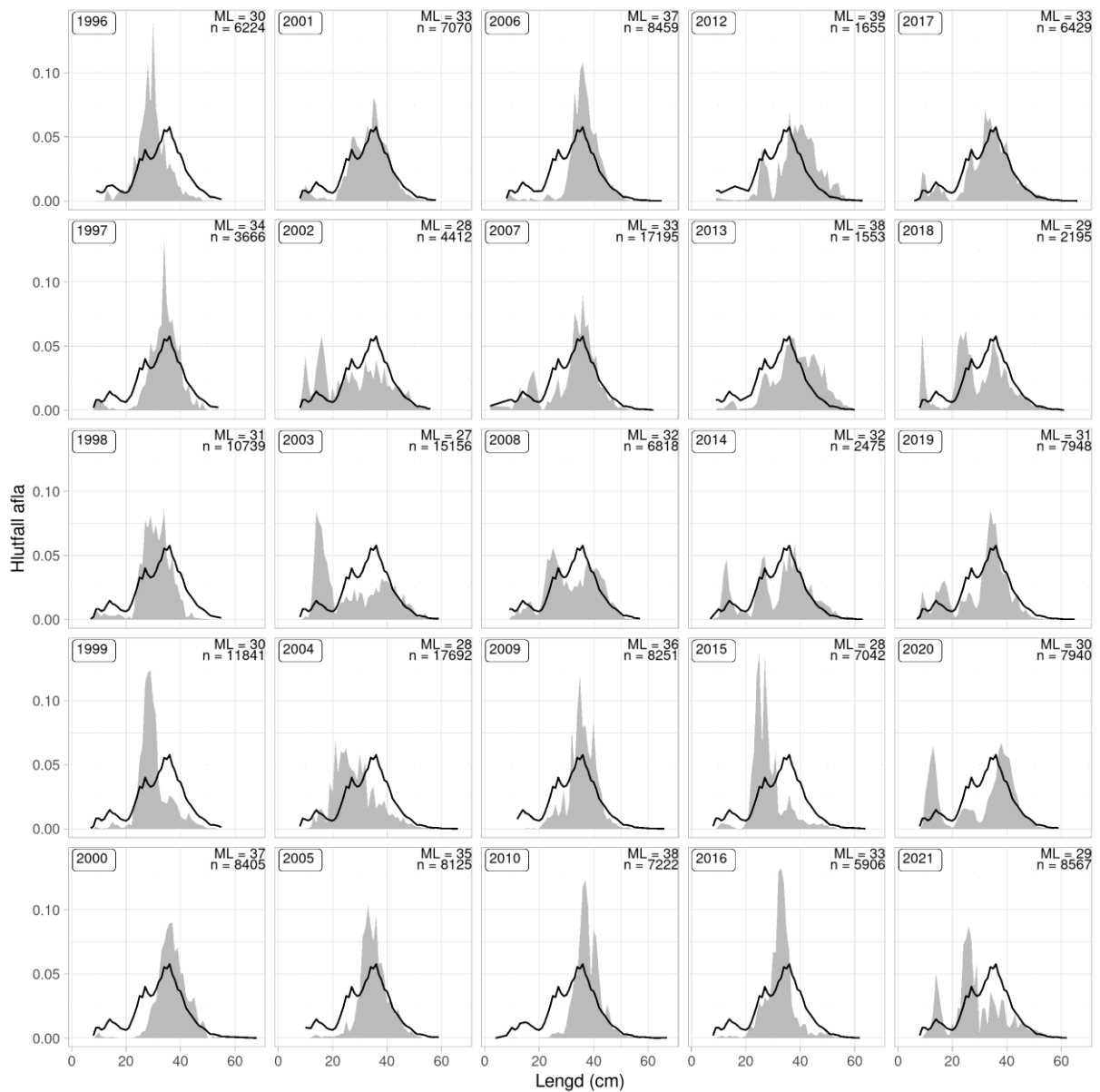


7. mynd. Lýsa. Stofnvísitala (efri til vinstri), vísitala veiðistofns ( $\geq 40$  cm, efri til hægri) og nýliðunarvísitala ( $\leq 20$  cm, neðri), úr SMB (blátt) 1985–2022 og SMH (rautt) 1996–2021, ásamt 95 % vikmörkum.

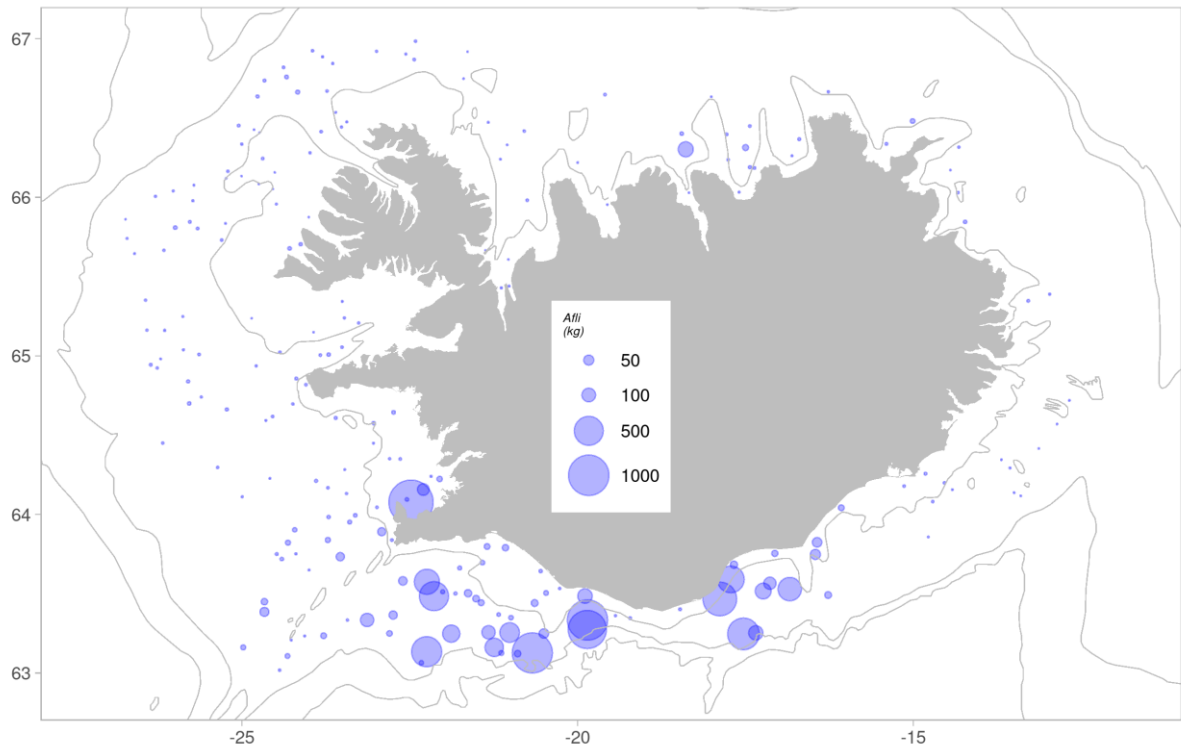


8. mynd. Lýsa. Lengdarskiptar vísitölur (hlutfall) SMB 1985–2022 ásamt meðaltali allra ára (lína).

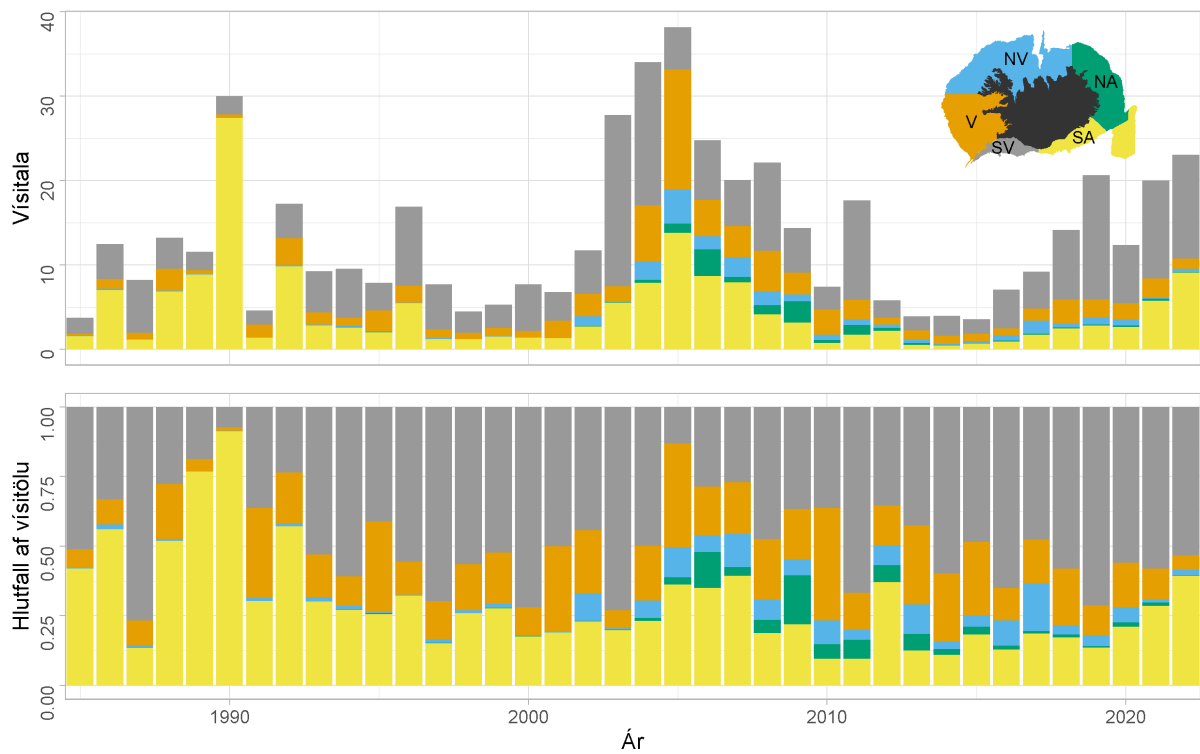




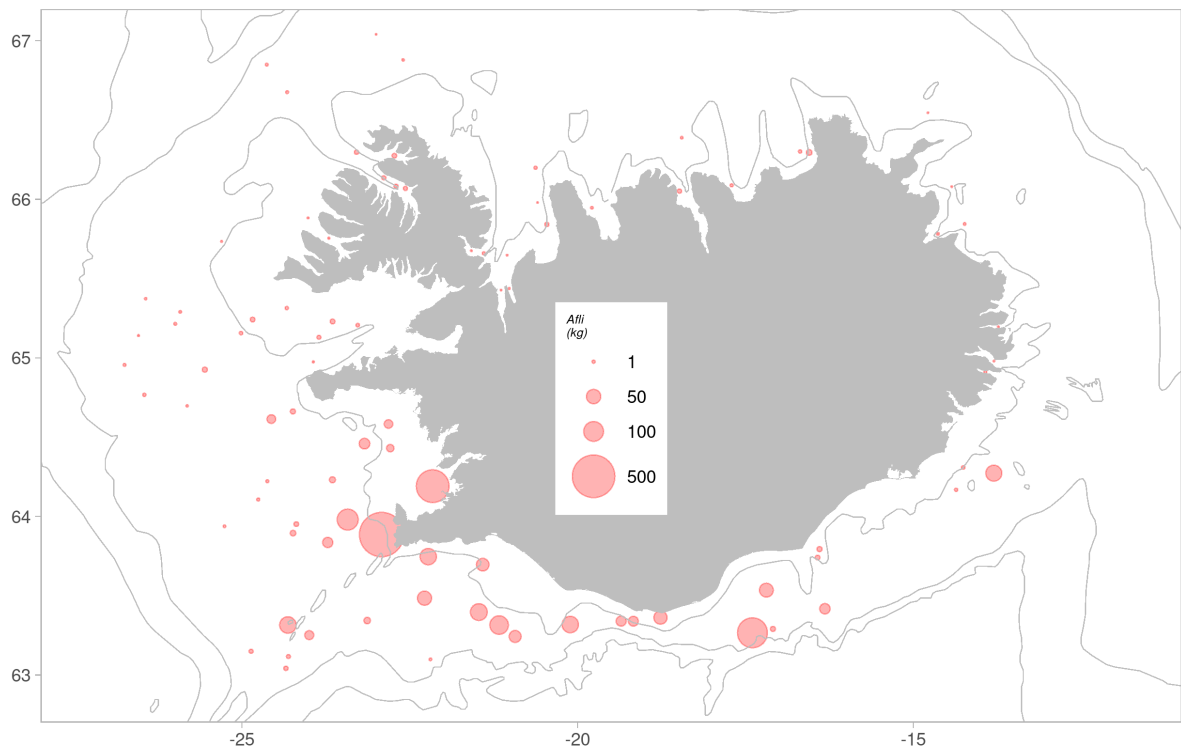
9. mynd. Lýsa. Lengdarskiptar vísitölur (hlutfall) í SMH 1996–2021 ásamt meðaltali allra ára (lína). Ekki var farið í leiðangur árið 2011.



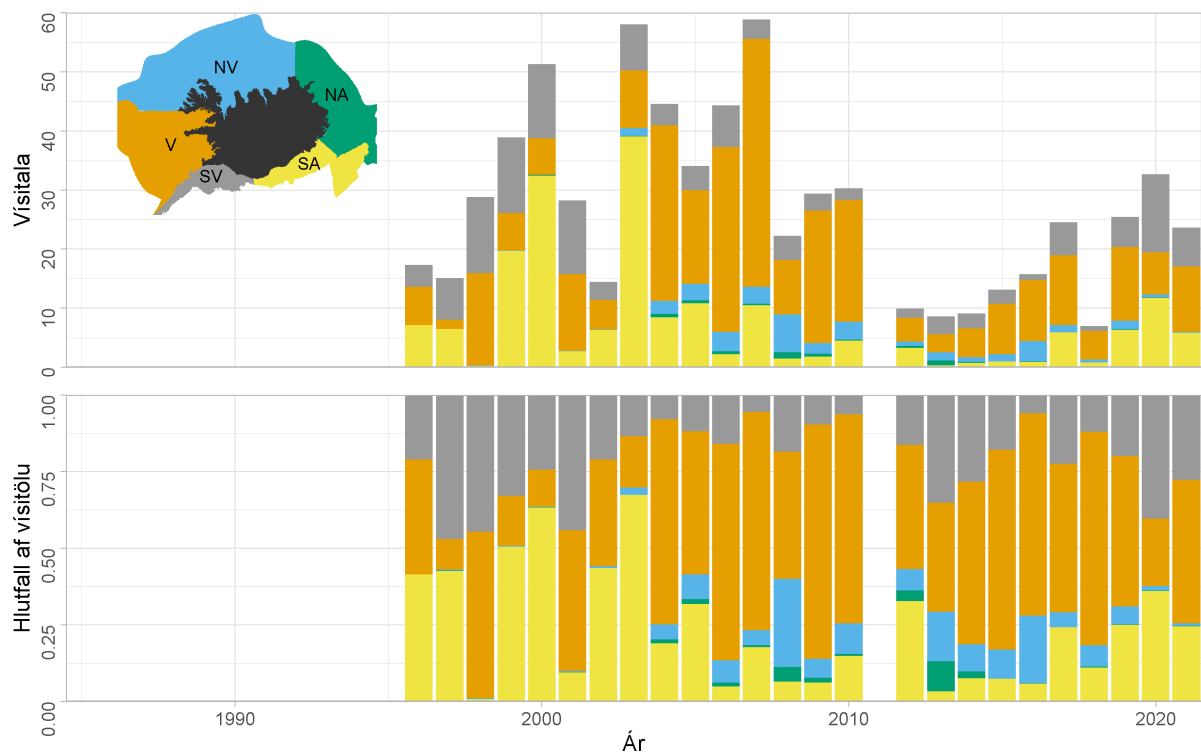
10. mynd. Lýsa. Útbreiðsla í SMB árið 2022.



11. mynd. Lýsa. Dreifing lífmassavísitölu eftir svæðum í SMB 1985–2022.



12. mynd. Lýsa. Útbreiðsla í SMH árið 2021.



13. mynd. Lýsa. Dreifing lífmassavísitölu eftir svæðum í SMH 1996–2021. Ekki var farið í leiðangur árið 2011.

## FISKVEIÐISTJÓRNUN

Ekki hefur verið gefið út aflamark fyrir lýsu en Hafrannsóknastofnun hefur veitt ráðgjöf frá og með árinu 2019 (2. tafla).

2. tafla. Lýsa. Tillögur Hafrannsóknastofnunar um hámarksafla, ákvörðun stjórnvalda um aflamark og landaður afli (tonn).

Fiskveiðiár	Ráðgjöf	Kvóti	Afli
2001/02	-	-	1 192
2002/03	-	-	1 309
2003/04	-	-	1 001
2004/05	-	-	964
2005/06	-	-	895
2006/07	-	-	1 030
2007/08	-	-	1 812
2008/09	-	-	1 984
2009/10	-	-	2 835
2010/11	-	-	3 249
2011/12	-	-	1 601
2012/13	-	-	1 060
2013/14	-	-	1 034
2014/15	-	-	877
2015/16	-	-	690
2016/17	-	-	642
2017/18	-	-	844
2018/19	-	-	780
2019/20	836	-	607
2020/21	1 003	-	844
2021/22	1 137	-	