

LÚÐA – ATLANTIC HALIBUT

Hippoglossus hippoglossus

RÁÐGJÖF – ADVICE

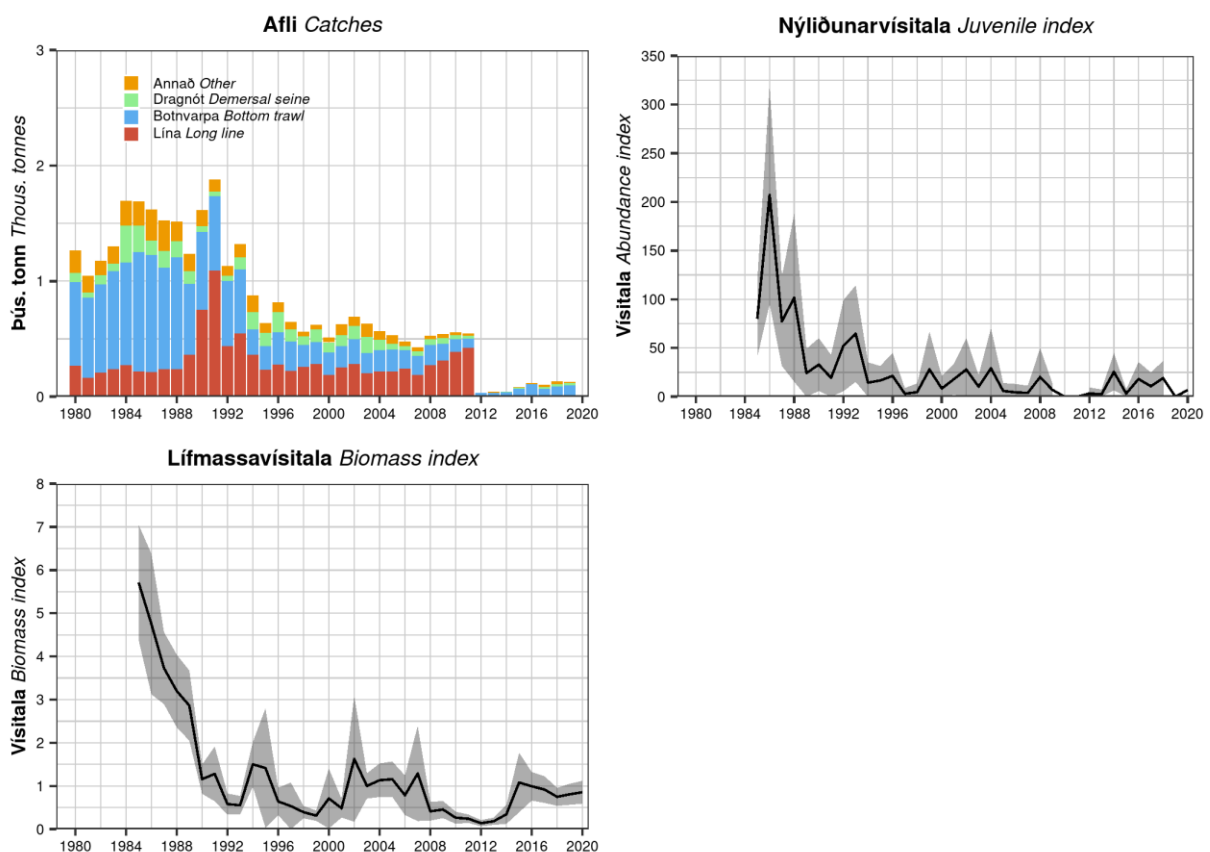
Hafrannsóknastofnun leggur til að áfram verði í gildi reglugerð frá 2012 sem bannar allar beinar veiðar á lúðu í fiskveiðilandhelgi Íslands, og kveður jafnframt á um að allri lífvænlegri lúðu sem kemur um borð í veiðiskip skuli sleppt.

MFRI advises that regulations from 2012 remain in effect that prohibits all targeted fishing for Atlantic halibut and stipulates that all viable halibut in other fisheries must be released.

STOFNÞRÓUN – STOCK DEVELOPMENT

Nýliðunar- og lífmassavísitalur lúðu í SMB lækkuðu hratt á árunum 1985–1990 og hafa verið lágar síðan. Lífmassavísitalan hefur þó hækkað frá lágmarkinu árin 2008–2014.

IS-SMB recruitment and biomass indices decreased rapidly between 1985 and 1990 and have remained low since. However, the biomass index is higher than in 2008-2014 when it was at a historically low level.



Lúða. Afli eftir veiðarfærum, nýliðunarvísitala (≤ 30 cm) og lífmassavísitala (≥ 40 cm) úr SMB. Grá svæði sýna 95% öryggismörk. **Atlantic halibut.** Catch by gear type, IS-SMB juvenile (≤ 30 cm) and biomass (≥ 40 cm) indices. Grey areas represent 95% CI.

HORFUR – PROSPECTS

Lúða sem veiðist í SMB er að stærstum hluta 3–5 ára ókynþroska fiskur. Þessir aldurshópar hafa verið í mikilli lægð í tvo áratugi og bendir það til að viðkomubrestur hafi orðið í stofninum. Þetta ástand er orðið svo langvinnt að fyrirsjáanlegt er að stofninn muni áfram verða í lægð á næstu árum.

Atlantic halibut caught in IS-SMB has predominantly been 3–5-year-old immature fish. These age groups have been in decline for over 20 years, and it is evident that the stock has suffered a recruitment failure. It is therefore likely that the stock will remain low over the next years.

GÆÐI STOFNMATS – QUALITY OF ASSESSMENT

SMB nær einungis yfir veiðisvæði ókynþroska lúðu, en litlar upplýsingar eru til um kynþroska hluta stofnsins. Breytingar á vísitölum eru yfirleitt litlar frá ári til árs og mæliskekkja lítil.

The IS-SMB only covers the fishing grounds of juvenile Atlantic halibut, and there is a lack of information on the adult population. The survey indices have been relatively stable between years, and uncertainties around them are low.

AÐRAR UPPLÝSINGAR – OTHER INFORMATION

Vegna bágs ástands lúðustofnsins setti ráðherra sjávarútvegsmála á fót starfshóp árið 2010 um aðgerðir til verndar stofninum. Var niðurstaða hópsins að áhrifaríkasta leiðin væri að banna beinar veiðar. Í framhaldinu hafði Hafrannsóknastofnun samráð við reynda skipstjórnarmenn varðandi frekari aðgerðir til verndar lúðustofninum. Niðurstaðan var að leggja til bann við beinum veiðum og sleppa lúðu við veiðar þar sem það væri tæknilega mögulegt, enda er lúðan talin lifa af þá meðferð. Í samræmi við tillögur Hafrannsóknastofnunar gaf Sjávarútvegs- og landbúnaðarráðuneytið út reglugerð sem tók gildi í ársbyrjun 2012.

A committee established in 2010 by the Minister of Fisheries and Agriculture due to the poor state of the Atlantic halibut stock concluded that the most effective way to rebuild the stock would be to ban all targeted fishing. The Marine and Freshwater Research Institute followed up on these conclusions, by consulting with experienced captains on what would be the best course of action to protect the stock. The resulting advice was to ban targeted fishing and to make it mandatory to release all viable Atlantic halibut caught as bycatch in other fisheries. Regulations from the Ministry of Fisheries and Agriculture that followed the advice were put into effect in January 2012.

RÁÐGJÖF, AFLAMARK OG AFLI – ADVICE, TAC AND CATCH

Lúða. Tillögur um hámarksafla, ákvörðun stjórnvalda um aflamark og afli (tonn).

Atlantic halibut. Recommended TAC, national TAC, and catches (tonnes).

| Fiskveiðíár Fishing year | Tillaga Rec. TAC | Aflamark National TAC | Afli Catches |
|-----------------------------|------------------------|--------------------------|-----------------|
| 2010/11 | Bann við beinum veiðum | - | 595 |
| 2011/12 | Bann við beinum veiðum | - | 186 |
| 2012/13 | Bann við beinum veiðum | - | 38 |
| 2013/14 | Bann við beinum veiðum | - | 49 |
| 2014/15 | Bann við beinum veiðum | - | 50 |
| 2015/16 | Bann við beinum veiðum | - | 113 |
| 2016/17 | Bann við beinum veiðum | - | 112 |
| 2017/18 | Bann við beinum veiðum | - | 133 |
| 2018/19 | Bann við beinum veiðum | - | 124 |
| 2019/20 | Bann við beinum veiðum | - | |
| 2020/21 | Bann við beinum veiðum | - | |

HEIMILDIR OG ÍTAREFNI – REFERENCES AND FURTHER READING

MFRI Assessment Reports 2020. Atlantic halibut. Marine and Freshwater Research Institute, 16 June 2020.